

香山緑地グループ 指定管理者募集補足資料

2023年6月 町田市



本資料の位置づけ

「香山緑地グループ」（以下、「香山グループ」）は、鶴川駅周辺にある複数の公園等で構成された指定管理グループです。

当該グループが含まれる鶴川駅前周辺地区において、拠点公園である「香山緑地」は鶴川駅周辺に残された貴重な緑の保全と都市景観の向上に資するとともに、町田市観光拠点・鶴川地域への来訪者の増加と地域にお住まいの方々の交流の場づくりとなることを目指しています。

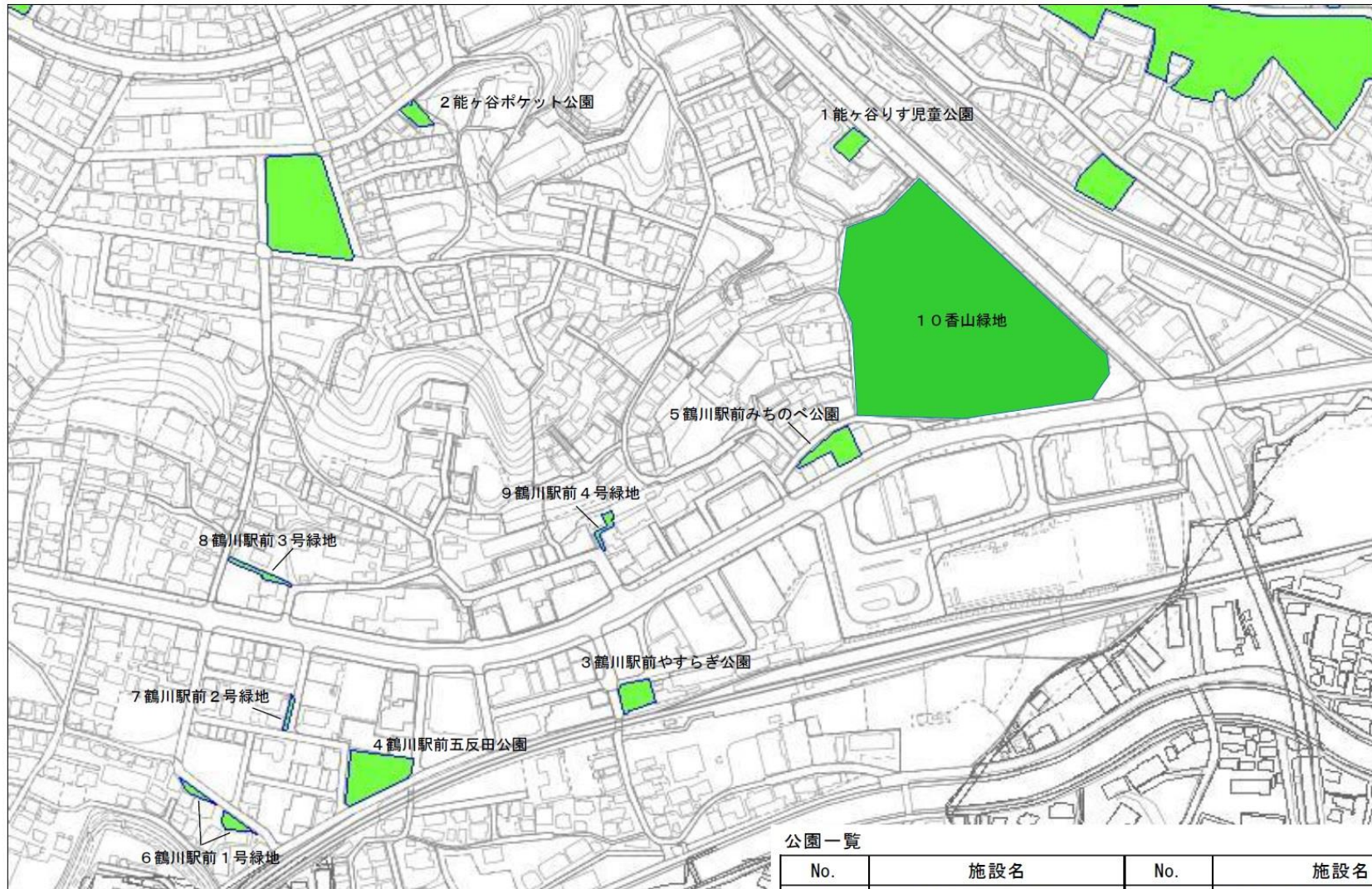
また周辺街区公園等も含めて維持管理運営を行うことにより、一体的で連続性のある維持管理の実現と、安定した運営サービスの提供の実現を目指します。

本資料は、ご提案にあたり、香山緑地の位置づけやコンセプト、街区公園等の現況を伝えるための補足資料となります。

提案に当たっては、本資料のほか、「募集要項」「仕様書」「水準書」や、関係する計画などもあわせてお読みください。

香山グループ対象施設 位置図

香山緑地グループ公園位置図



公園一覧

No.	施設名	No.	施設名
1	能ヶ谷りす児童公園	6	鶴川駅前1号緑地
2	能ヶ谷ポケット公園	7	鶴川駅前2号緑地
3	鶴川駅前やすらぎ公園	8	鶴川駅前3号緑地
4	鶴川駅前五反田公園	9	鶴川駅前4号緑地
5	鶴川駅前みちのべ公園	10	香山緑地

【街づくり整備の目標・方針】

鶴川駅周辺の再整備により「安全で便利な交通」と「快適で賑わいのある駅前空間」を実現

【街づくりの3つの方針】

方針1：安全で便利な交通機能の強化

方針2：快適で賑わいのある駅前空間の創出

方針3：駅周辺の住環境の向上



『街づくりの方向性のイメージ』

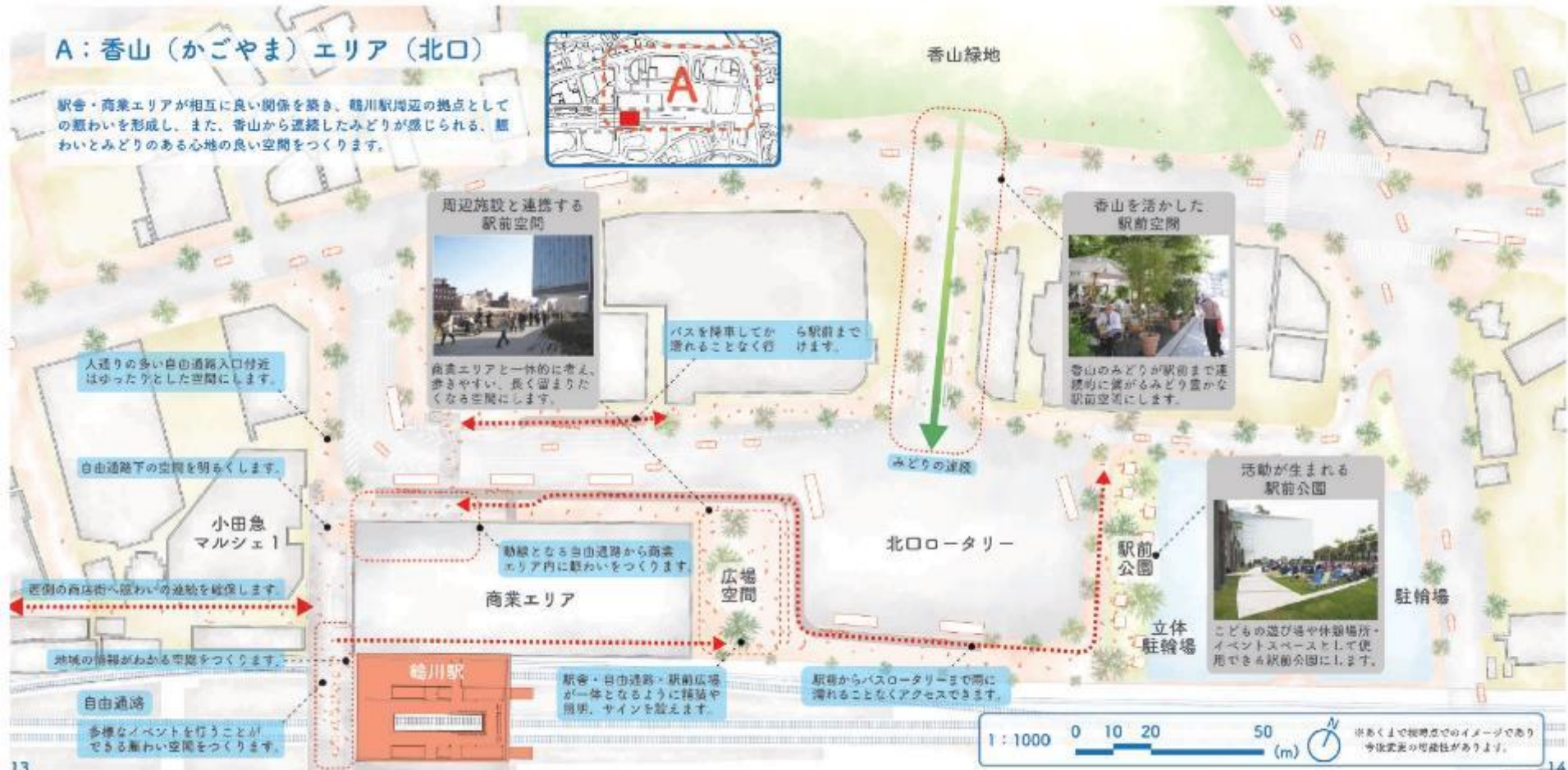


凡 例

ネットワークの形成		ネットワークする施設	
	幹線道路		駅前広場
	地区自動車動線		駐輪・駐車場
	街なか回遊動線		公園・緑地
	自由通路		文化施設
	にぎわい回遊動線		商業施設
	鶴見川		

香山緑地周辺地域について：鶴川駅周辺デザインノート

市民ワークショップ「鶴川駅を考える会」において、皆さまからいただいたご意見を参考に、鶴川駅周辺のまちづくりの方向性や空間づくりの考え方を示した「鶴川駅周辺デザインノート(一体的な景観づくり推進ガイドライン)」を作成しました。



香山緑地の再整備と活用について

市では2018年に「香山緑地基本構想」を策定し、建物や庭園・樹林等について、その歴史価値を保ちながら、鶴川地域の観光拠点の一つとして有効活用を図るため、その保存活用と整備の基本的な方向を定めています。

これらを踏まえ、香山緑地の活用と事業コンセプト、導入機能については以下の通りとします。

「香山緑地活用の基本コンセプト及び導入機能」

鶴川地域にある古民家とネットワーク、鶴川の観光資源としての役割を持つ

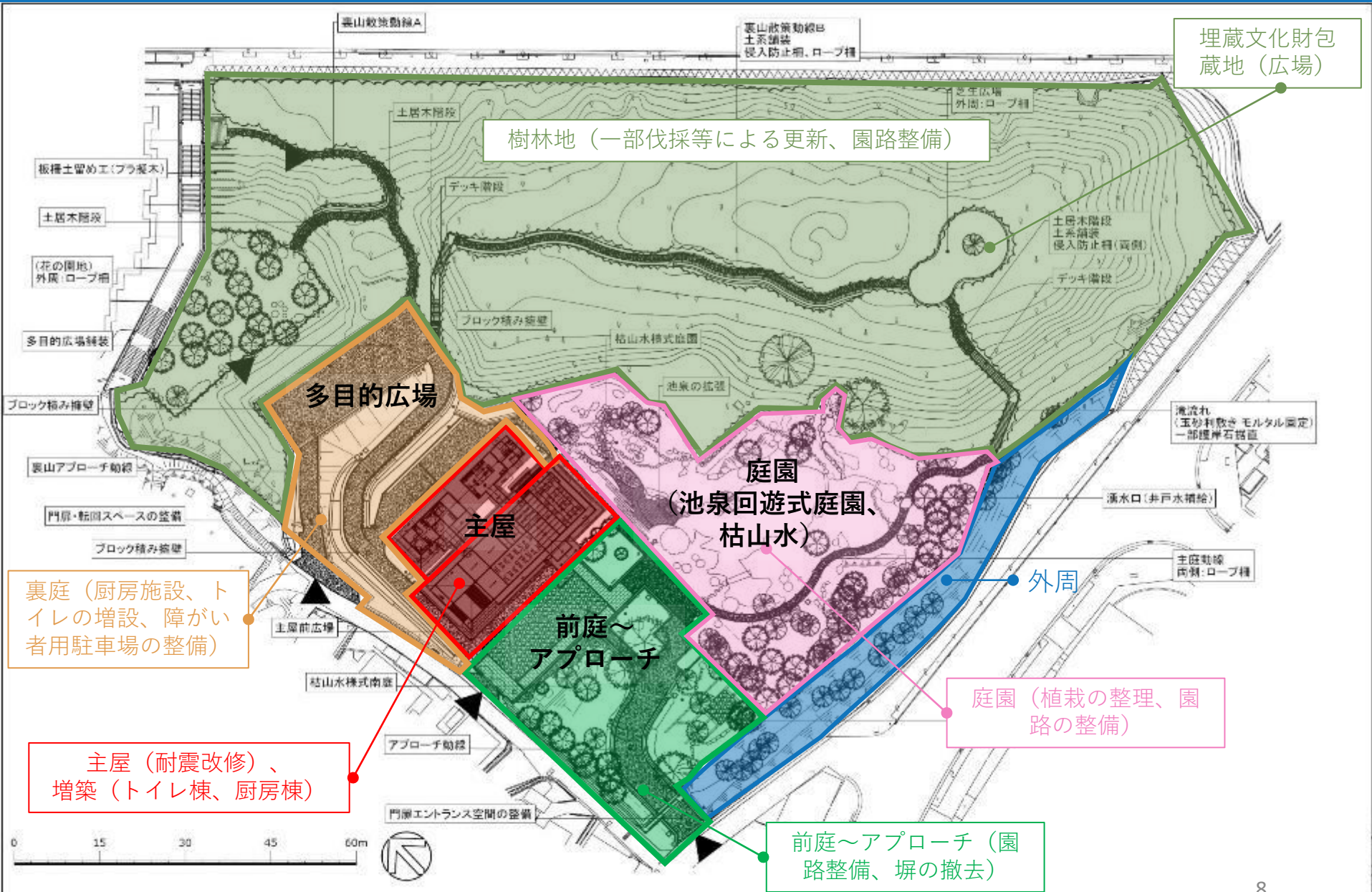
樹林地に代表される豊かな緑や鶴川・香山緑地の礫を身近に感じられる

子どもから高齢者まで広く町田市民が親しみを持ち、日常的に利活用できる

地域の賑わい創出と地域経済への波及効果を促進する

民間活力を活用し、適切な官民の役割分担と費用負担を図る

町田市が行う整備の内容：整備平面図重ね

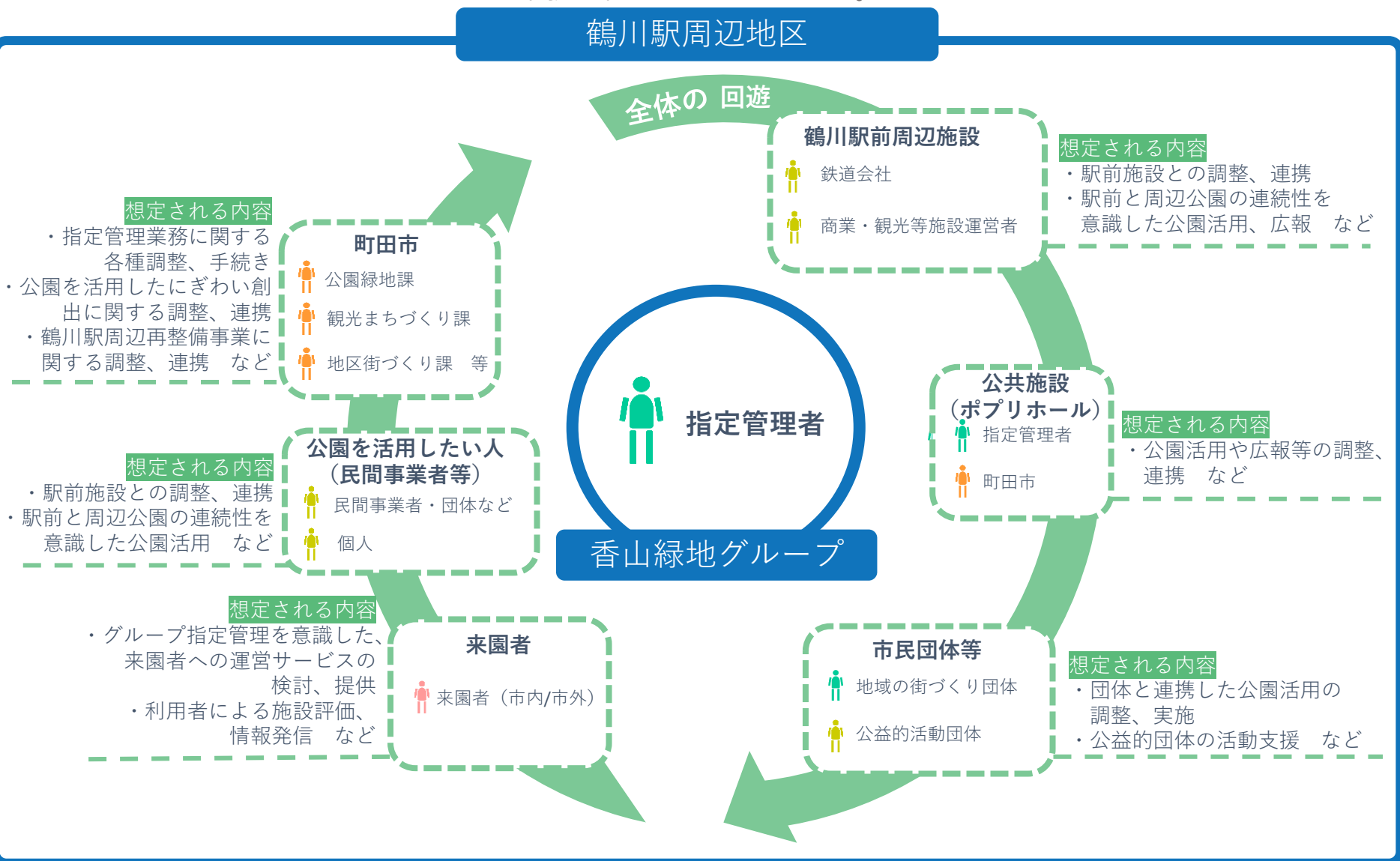


香山緑地 再整備イメージ

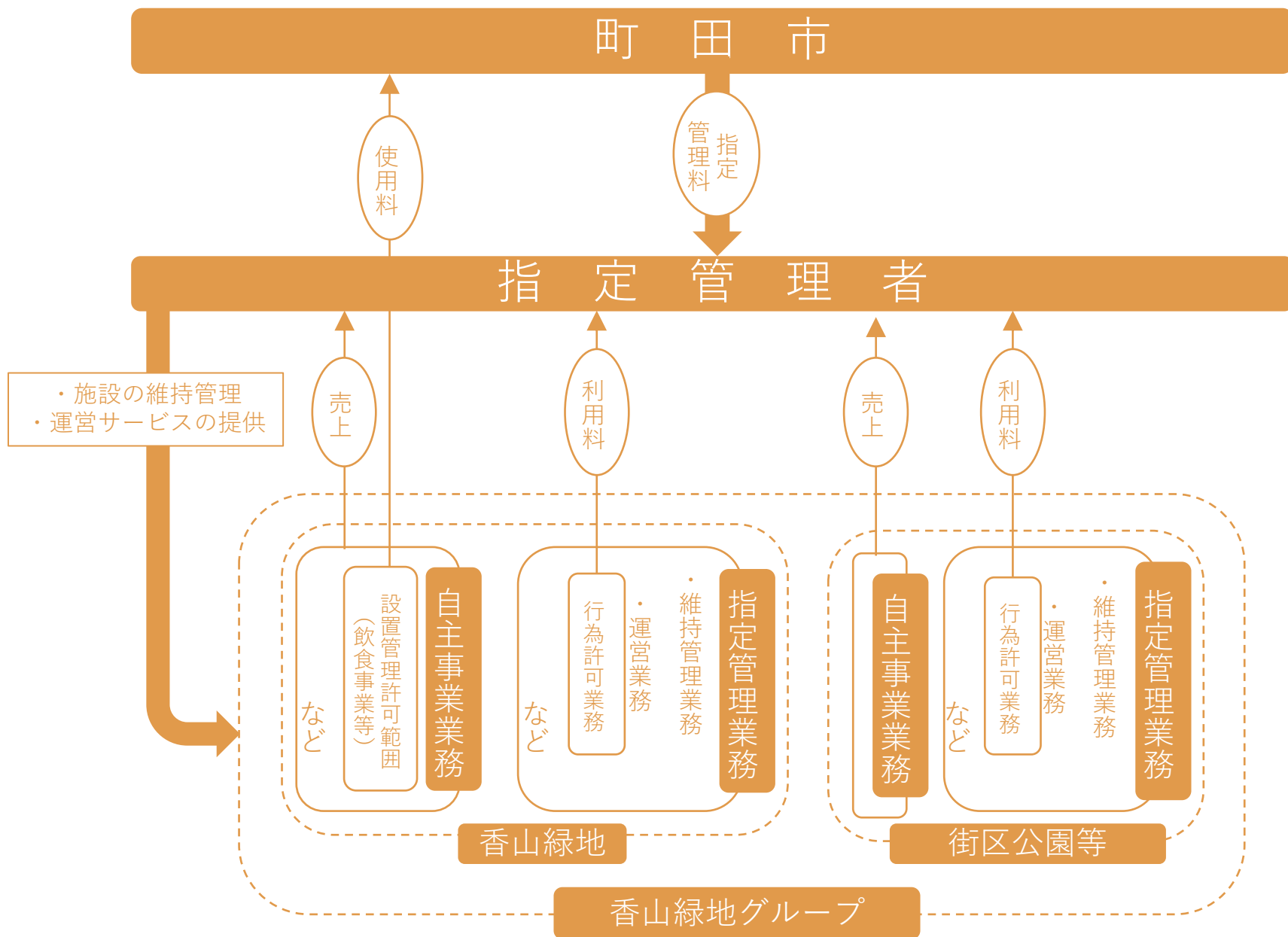


(5) 鶴川駅周辺地区の街づくりとの関わり

香山緑地グループの指定管理に当たって連携が想定される様々な担い手を示したものです。指定管理者には、鶴川駅前周辺の街づくりの視点も意識いただきながら、担い手との連携・調整を図り、業務を行っていただきます。



指定管理者が行う業務：料金等のスキーム



・主屋外観



※現在、写真右手の塀は撤去されています。

香山緑地 敷地内の写真

- ・ 主屋内観
(耐震改修工事予定)
- ・ 写真内の火鉢、欄間は保存





・庭園



- ・庭園わき園路

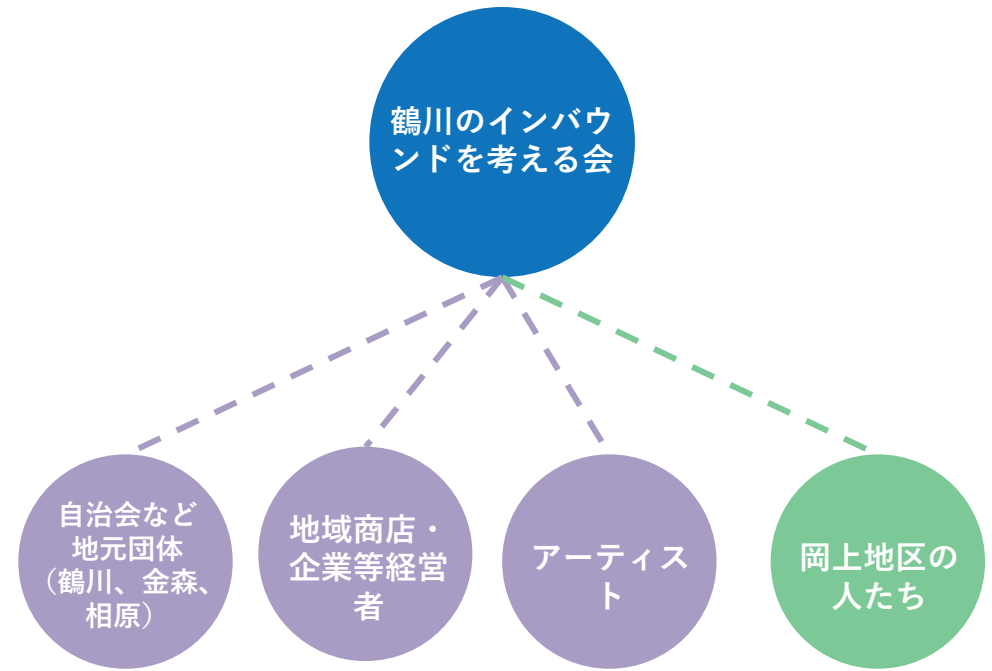


- ・ 樹林地内散策路





再整備前の取り組み実績：ようこそ！鶴川OMOTENASHI祭り



開催実績

- ・主催団体：鶴川のインバウンドを考える会
- ・開催期間：2019年10月4日から6日まで
- ・主な内容：香山緑地のライトアップや飲食提供、アーティストによる演奏会や野点の実施、地域の特産品の販売、金森地域の獅子舞実施、相原地域の団体と連携した竹灯籠の展示、周辺古民家3軒と連携したにぎわいイベントの実施、鶴川地域のまち歩き実施 など

再整備前の取り組み実績：ようこそ！鶴川OMOTENASHI祭り



【左上】 主屋のライトアップと金森地域の獅子舞の様子

【左下】 ライトアップされた庭園

【右上】 相原地域の竹灯籠活動団体とのコラボレーション

再整備前の取り組み実績：ようこそ！鶴川OMOTENASHI祭り



【左上】 主庭わきで行った野点

【左下】 前庭の様子

【右上】 主屋で行った琴の演奏

再整備前の取り組み実績：ようこそ！鶴川OMOTENASHI祭り

- 参加者数：2,800人（香山会場のみ）
- 開催の様子：周辺古民家との連携もあり、多くの方々に来ていただく事ができました。夜間に音を出す企画があったため、近隣から騒音のクレームがあったことを確認しています。



再整備前の取り組み実績：香山緑地の無料開放

- 期間：2020年7月23日（木）～9月6日（日）の土日祝（全17日間）
- 時間：9:00～15:00
- 来園者数：合計717人（7月／112人、8月／482人、9月／112人）



- 市内イベントのヨガ動画撮影
- 地域行事の会場貸（2019年度）：ハロウィンイベントのスタート/ゴール受付、写真撮影場所、休憩所等として活用。
- 学校連携のフィールド（2020年度）：和光大学の授業として、学生が香山緑地の活用方法を検討、町田市へ提案。
香山緑地の歴史資源や緑を活用した企画や商品提案、敷地内の滞留場所などについて様々なご提案をいただきました。

能ヶ谷りす児童公園



能ヶ谷ポケット公園



周辺街区公園 現況写真



【左上】 鶴川駅前やすらぎ公園

【右上】 鶴川駅前五反田公園

【左下】 鶴川駅前みちのべ公園

香山緑地グループ外の公園活用実績：キッチンカー実証実験

2021年度から実証実験として公募によるキッチンカー誘致を行っています。
鶴川駅周辺における出店実績はありませんが、事業提案時の参考としてください。

詳細：【補足資料2】町田市都市公園におけるキッチンカー等導入実証実験について

Machida Park Kitchen Car

公園に出店するキッチンカー等の出店者を募集します

受付期間：2023年2月8日から2月28日午後5時まで

公園に足を運びたい飲食や、公園利用者が心地よく滞在できるための玩具やシートの様な物品を販売することで、公園の魅力を上向き活用促進するサービス提供が行える出店者の募集をします。

- 出店方法：登録申請**
※登録されただけでは、公園への出店ができません。許可の手続きや市との出店調整が必要です。
- 申請者資格：申請者は、キッチンカー等事業を行っている法人または個人事業主で、今回の目的を十分に理解し、かつ要領に揃える資格を満たす者。**
※食品衛生責任者の資格等及び自動車等による食品営業に係る営業許可をはじめとする必要な資格を有するもの。
- 出店期間：2023年4月から2024年3月末まで**
- 出店場所：芹ヶ谷公園、ついでセントラルパーク、忠生公園、小山白山公園、真光寺公園、薬師池公園、ぼたん園、三輪緑地（三輪ビジターセンター）等**
- 応募方法：登録申請書及びその他必要書類を添付して市庁舎窓口（042-724-4357）へ持込または郵送提出**

2023.2.1 ~ 2.7 周知期間
2023.2.8 ~ 2.28 登録申請期間
2023.3.7頃 審査結果通知
2023.3月中 出店日調整 & 手続期間
2023.4.8 ~ 2024.3.31 出店期間

お問い合わせ先：町田市都市づくり部公園緑地課 公園計画係（042-724-4357）

EAT x PARK Kitchen

町田市の公園にキッチンカーが2023年も出店中です！

町田市では公園の魅力向上や活用促進を目指し、キッチンカーの実証実験を行っています。出店登録を行ったキッチンカーと町田市が許可・調整を行い市内の公園に出店する予定です。

- 出店期間：2023年4月8日～2024年3月31日
- 出店時間：原則10:00～16:00（7月～9月は18:00まで）
- 出店公園：①忠生公園 ②小山白山公園 ③真光寺公園 ④芹ヶ谷公園 ⑤ついでセントラルパーク ⑥薬師池公園 ⑦ぼたん園 ⑧三輪緑地（三輪の森ビジターセンター）

・駐車場がある公園は、皇地が予想されるため、公共交通機関でアクセスし、メニューは、仕入れの状況や季節により変更する場合があります。
・天候等により、安全に公園内を移動する必要がある場合があります。

出店日の詳細はコチラ！
（町田市ホームページから「公園 キッチンカー」で検索）

みんなで楽しく安全に過ごすための **お願い**

町田市 町田役所都市づくり部公園緑地課公園計画係 電話042-724-4357（月～金曜 11時まで） 2023年4月7日

