

令和4年度  
(2022年度)

町田市課別・事業別行政評価シート  
(主要な施策の成果に関する説明書)

2023年8月  
町田市



# 町田市課別・事業別行政評価シート (主要な施策の成果に関する説明書)



町田市長 石坂 丈一

## はじめに

本市では、2012年4月から、市町村としては全国で初めて、複式簿記・発生主義の考え方を加えた企業会計に近い新公会計制度を導入するなど、全国的に先行した取り組みを進めて参りました。

新公会計制度を用いた取り組みの一つとして、本市では「課別・事業別行政評価シート」を整備しております。2022年度決算においても、「課別・事業別行政評価シート」を地方自治法第233条第5項の規定による「主要な施策の成果に関する説明書」としましてご報告をさせていただきます。

「課別・事業別行政評価シート」では、財務情報に組織の使命、事業目的や事業の成果といった非財務の情報を加えることにより、

- 事業の成果と関連づけた行政コスト
- 事業の成果と関連づけた資産の状況
- 事業に関わる人員、人件費と事業の成果との関係
- 単位あたりの行政コストによる効率性の分析
- 前年度の事業の課題と当年度の取り組み結果
- 事業の成果と財務情報との分析による事業の検証と課題設定
- 課題解決・目標達成に向けた今後の取り組み
- 過年度データとの比較・分析

などの情報を整備することができます。

また、すべての課で行政評価シートを作成しておりますので、町田市の各課がどのような成果を挙げているかなどをご覧くださいことができます。

これらにより、本市が取り組んできた施策やコスト削減策が、成果や行政コストにどのような効果を与えているかについて、より詳細な検討を行うことができます。

今後も新公会計制度を活用した取り組みを、本市の市政運営に活かしていきます。



## 目次

|                    |    |
|--------------------|----|
| 課別・事業別行政評価シート作成対象  | 10 |
| 事業類型別の分類           | 11 |
| 行政評価シートの記載内容       | 12 |
| 課別・事業別行政評価シートに係る注記 | 14 |
| 勘定科目別・施設別比較分析表     | 15 |
| 同種施設比較分析表          | 29 |

## 人づくり分野

### 子ども生活部

|             |                   |                          |     |
|-------------|-------------------|--------------------------|-----|
| 子ども総務課      | 児童福祉総務費           | 【事業類型 c:その他型】            | 52  |
| 児童青少年課      | 児童青少年費            | 【事業類型 c:その他型】            | 54  |
|             | 学童保育事業            | 【事業類型 1:施設運営受益者負担型】      | 56  |
|             | 子どもセンター「ばあん」運営事業  | 【事業類型 2:施設運営型】           | 58  |
|             | 子どもセンター「つるっこ」運営事業 | 【事業類型 2:施設運営型】           | 60  |
|             | 子どもセンター「ばお」運営事業   | 【事業類型 2:施設運営型】           | 62  |
|             | 子どもセンター「ばお」分館運営事業 | 【事業類型 2:施設運営型】           | 64  |
|             | 子どもセンター「ただON」運営事業 | 【事業類型 2:施設運営型】           | 66  |
|             | 子どもセンター「まあち」運営事業  | 【事業類型 2:施設運営型】           | 68  |
|             | 玉川学園子どもクラブ運営事業    | 【事業類型 2:施設運営型】           | 70  |
|             | 南大谷子どもクラブ運営事業     | 【事業類型 2:施設運営型】           | 72  |
|             | 木曽子どもクラブ運営事業      | 【事業類型 2:施設運営型】           | 74  |
|             | 小山子どもクラブ運営事業      | 【事業類型 2:施設運営型】           | 76  |
|             | 南町田子どもクラブ運営事業     | 【事業類型 4:その他型】            | 78  |
|             | 三輪子どもクラブ運営事業      | 【事業類型 2:施設運営型】           | 80  |
|             | 放課後子ども教室まちとも推進事業  | 【事業類型 4:その他型】            | 82  |
|             | ひなた村運営事業          | 【事業類型 1:施設運営受益者負担型】      | 84  |
| 保育・幼稚園課     | 保育・幼稚園費           | 【事業類型 c:その他型】            | 86  |
|             | 民間保育所運営事業         | 【事業類型 3:受益者負担型】          | 88  |
|             | 送迎保育ステーション事業      | 【事業類型 4:その他型】            | 90  |
| 子育て推進課      | 子育て推進費            | 【事業類型 c:その他型】            | 92  |
|             | 公立保育所運営事業         | 【事業類型 1:施設運営受益者負担型】      | 94  |
|             | 地域子育て相談センター事業     | 【事業類型 4:その他型】            | 96  |
| 子ども家庭支援センター | 子ども家庭支援センター費      | 【事業類型 c:その他型】            | 98  |
| 子ども発達支援課    | 子ども発達支援費          | 【事業類型 e:事業型(施設運営)】       | 100 |
| 大地沢青少年センター  | 大地沢青少年センター費       | 【事業類型 d:事業型(施設運営・受益者負担)】 | 102 |
|             | 自然休暇村費            | 【事業類型 d:事業型(施設運営・受益者負担)】 | 104 |

### 学校教育部

|             |             |                |     |
|-------------|-------------|----------------|-----|
| 教育総務課       | 教育総務費       | 【事業類型 c:その他型】  | 108 |
|             | 小学校管理事業     | 【事業類型 4:その他型】  | 110 |
|             | 中学校管理事業     | 【事業類型 4:その他型】  | 112 |
| 新たな学校づくり推進課 | 新たな学校づくり推進費 | 【事業類型 c:その他型】  | 114 |
| 施設課         | 学校施設費       | 【事業類型 a:施設所管型】 | 116 |
|             | 小学校施設事業     | 【事業類型 4:その他型】  | 118 |
|             | 中学校施設事業     | 【事業類型 4:その他型】  | 120 |
|             | 学校用務運営事業    | 【事業類型 4:その他型】  | 122 |
| 学務課         | 学事費         | 【事業類型 c:その他型】  | 124 |
| 保健給食課       | 保健給食費       | 【事業類型 c:その他型】  | 126 |
|             | 小学校給食事業     | 【事業類型 4:その他型】  | 128 |
|             | 中学校給食事業     | 【事業類型 4:その他型】  | 130 |

|        |             |               |     |
|--------|-------------|---------------|-----|
| 指導課    | 教育指導費       | 【事業類型 c:その他型】 | 132 |
|        | 小学校ネットワーク事業 | 【事業類型 4:その他型】 | 134 |
|        | 中学校ネットワーク事業 | 【事業類型 4:その他型】 | 136 |
| 教育センター | 教育センター費     | 【事業類型 c:その他型】 | 138 |
|        | 小学校特別支援教育事業 | 【事業類型 4:その他型】 | 140 |
|        | 中学校特別支援教育事業 | 【事業類型 4:その他型】 | 142 |
|        | 小学校適応指導事業   | 【事業類型 4:その他型】 | 144 |
|        | 中学校適応指導事業   | 【事業類型 4:その他型】 | 146 |

## 生涯学習部

|          |           |                          |     |
|----------|-----------|--------------------------|-----|
| 生涯学習総務課  | 社会教育総務費   | 【事業類型 c:その他型】            | 150 |
|          | 文化財保護事業   | 【事業類型 4:その他型】            | 152 |
|          | 考古資料室事業   | 【事業類型 2:施設運営型】           | 154 |
|          | 自由民権資料館費  | 【事業類型 e:事業型(施設運営)】       | 156 |
| 生涯学習センター | 生涯学習センター費 | 【事業類型 a:施設所管型】           | 158 |
| 図書館      | 図書館費      | 【事業類型 a:施設所管型】           | 160 |
|          | 中央図書館事業   | 【事業類型 2:施設運営型】           | 162 |
|          | さるびあ図書館事業 | 【事業類型 2:施設運営型】           | 164 |
|          | 鶴川図書館事業   | 【事業類型 2:施設運営型】           | 166 |
|          | 金森図書館事業   | 【事業類型 2:施設運営型】           | 168 |
|          | 忠生図書館事業   | 【事業類型 2:施設運営型】           | 170 |
|          | 木曾山崎図書館事業 | 【事業類型 2:施設運営型】           | 172 |
|          | 堺図書館事業    | 【事業類型 2:施設運営型】           | 174 |
|          | 鶴川駅前図書館事業 | 【事業類型 2:施設運営型】           | 176 |
|          | 文学館費      | 【事業類型 d:事業型(施設運営・受益者負担)】 | 178 |

## 安全・生活分野

### 地域福祉部

|        |              |                |     |
|--------|--------------|----------------|-----|
| 福祉総務課  | 社会福祉総務費      | 【事業類型 c:その他型】  | 182 |
|        | 福祉輸送サービス事業   | 【事業類型 4:その他型】  | 184 |
|        | 成年後見制度利用支援事業 | 【事業類型 4:その他型】  | 186 |
| 指導監査課  | 指導監査費        | 【事業類型 c:その他型】  | 188 |
| 生活援護課  | 生活援護費        | 【事業類型 c:その他型】  | 190 |
|        | 生活保護事業       | 【事業類型 4:その他型】  | 192 |
| 障がい福祉課 | 障がい者福祉費      | 【事業類型 a:施設所管型】 | 194 |
|        | 刈ア園事業        | 【事業類型 2:施設運営型】 | 196 |
|        | リス園事業        | 【事業類型 2:施設運営型】 | 198 |
|        | 大賀藕絲館事業      | 【事業類型 2:施設運営型】 | 200 |
|        | わさびだ療育園事業    | 【事業類型 2:施設運営型】 | 202 |
|        | こころみ事業       | 【事業類型 2:施設運営型】 | 204 |
|        | 授産センター事業     | 【事業類型 2:施設運営型】 | 206 |

## いきいき生活部

|   |                  |                     |     |
|---|------------------|---------------------|-----|
| いきいき総務課                                   | いきいき総務費          | 【事業類型 c:その他型】       | 210 |
| 保険年金課                                     | 国民年金費            | 【事業類型 c:その他型】       | 212 |
| 保険年金課・市民税課<br>・納税課（財務部）                   | 国民健康保険事業会計       | 【事業類型 会計別(債権管理型)】   | 214 |
| 保険年金課                                     | 後期高齢者医療事業会計      | 【事業類型 会計別(債権管理型)】   | 216 |
| 高齢者福祉課                                    | 高齢者福祉費           | 【事業類型 a:施設所管型】      | 218 |
|   | 高齢者住宅管理事業        | 【事業類型 3:受益者負担型】     | 220 |
|   | 老人ホーム入所事業        | 【事業類型 3:受益者負担型】     | 222 |
|   | わくわくプラザ事業        | 【事業類型 1:施設運営受益者負担型】 | 224 |
|   | ふれあいもみじ館（金森）事業   | 【事業類型 2:施設運営型】      | 226 |
|   | ふれあいいちよう館（鶴川）事業  | 【事業類型 2:施設運営型】      | 228 |
|   | ふれあいまつこ館（町田）事業   | 【事業類型 2:施設運営型】      | 230 |
|   | ふれあいくぬぎ館（木曾山崎）事業 | 【事業類型 2:施設運営型】      | 232 |
|   | ふれあいけやき館（堺）事業    | 【事業類型 2:施設運営型】      | 234 |
|   | ふれあい桜館（小山田）事業    | 【事業類型 2:施設運営型】      | 236 |
| いきいき総務課・高齢者福<br>祉課・介護保険課・指導<br>監査課（地域福祉部） | 介護保険事業会計         | 【事業類型 会計別(債権管理型)】   | 238 |

## 保健所

|       |               |                |     |
|-------|---------------|----------------|-----|
| 保健総務課 | 保健総務費         | 【事業類型 c:その他型】  | 242 |
| 健康推進課 | 健康推進費         | 【事業類型 c:その他型】  | 244 |
|       | 成人健診事業        | 【事業類型 4:その他型】  | 246 |
|       | がん予防対策推進事業    | 【事業類型 4:その他型】  | 248 |
| 保健予防課 | 保健予防費         | 【事業類型 c:その他型】  | 250 |
|       | 成人保健指導事業      | 【事業類型 4:その他型】  | 252 |
|       | 母子健診・母子歯科健診事業 | 【事業類型 4:その他型】  | 254 |
|       | 母子健康相談指導事業    | 【事業類型 4:その他型】  | 256 |
|       | 母子保健訪問事業      | 【事業類型 4:その他型】  | 258 |
| 生活衛生課 | 生活衛生費         | 【事業類型 a:施設所管型】 | 260 |

## 賑わい分野

### 文化スポーツ振興部

|         |            |                          |     |
|---------|------------|--------------------------|-----|
| 文化振興課   | 文化振興費      | 【事業類型 a:施設所管型】           | 264 |
|         | 博物館事業      | 【事業類型 4:その他型】            | 266 |
|         | フォトサロン事業   | 【事業類型 1:施設運営受益者負担型】      | 268 |
|         | 市民ホール事業    | 【事業類型 1:施設運営受益者負担型】      | 270 |
|         | 鶴川緑の交流館事業  | 【事業類型 1:施設運営受益者負担型】      | 272 |
| スポーツ振興課 | スポーツ振興費    | 【事業類型 a:施設所管型】           | 274 |
|         | 体育館事業      | 【事業類型 1:施設運営受益者負担型】      | 276 |
|         | 室内プール事業    | 【事業類型 1:施設運営受益者負担型】      | 278 |
|         | 屋外スポーツ施設事業 | 【事業類型 1:施設運営受益者負担型】      | 280 |
|         | 学校施設開放事業   | 【事業類型 1:施設運営受益者負担型】      | 282 |
|         | クラブハウス管理事業 | 【事業類型 2:施設運営型】           | 284 |
|         | スポーツ広場事業   | 【事業類型 2:施設運営型】           | 286 |
| 国際版画美術館 | 国際版画美術館費   | 【事業類型 d:事業型(施設運営・受益者負担)】 | 288 |

## 経済観光部

|          |                 |                     |     |
|----------|-----------------|---------------------|-----|
| 産業政策課    | 労働諸費            | 【事業類型 c:その他型】       | 292 |
|          | 商工業振興費          | 【事業類型 a:施設所管型】      | 294 |
|          | 創業支援事業          | 【事業類型 4:その他型】       | 296 |
|          | 町田ターミナルプラザ事業    | 【事業類型 1:施設運営受益者負担型】 | 298 |
|          | プラザ町田事業         | 【事業類型 1:施設運営受益者負担型】 | 300 |
|          | 駐車場事業           | 【事業類型 1:施設運営受益者負担型】 | 302 |
| 観光まちづくり課 | 観光振興費           | 【事業類型 c:その他型】       | 304 |
|          | 小野路宿里山交流館事業     | 【事業類型 2:施設運営型】      | 306 |
| 農業振興課    | 農業費             | 【事業類型 a:施設所管型】      | 308 |
|          | ふるさと農具館事業       | 【事業類型 2:施設運営型】      | 310 |
|          | 七国山ファーマーズセンター事業 | 【事業類型 2:施設運営型】      | 312 |
|          | 市民農園事業          | 【事業類型 1:施設運営受益者負担型】 | 314 |
|          | 里山環境保全活用促進事業    | 【事業類型 4:その他型】       | 316 |
| 農業委員会事務局 | 農業委員会費          | 【事業類型 c:その他型】       | 318 |

## 住環境分野

### 市民部

|             |                  |                          |     |
|-------------|------------------|--------------------------|-----|
| 市民総務課       | 市民総務費            | 【事業類型 a:施設所管型】           | 322 |
|             | 市民フォーラム事業        | 【事業類型 1:施設運営受益者負担型】      | 324 |
|             | 成瀬コミュニティセンター事業   | 【事業類型 1:施設運営受益者負担型】      | 326 |
|             | 木曾森野コミュニティセンター事業 | 【事業類型 1:施設運営受益者負担型】      | 328 |
|             | 三輪コミュニティセンター事業   | 【事業類型 1:施設運営受益者負担型】      | 330 |
|             | つくし野コミュニティセンター事業 | 【事業類型 1:施設運営受益者負担型】      | 332 |
| 市民協働推進課     | 市民協働推進費          | 【事業類型 a:施設所管型】           | 334 |
|             | 集会施設事業           | 【事業類型 2:施設運営型】           | 336 |
|             | 男女平等推進事業         | 【事業類型 4:その他型】            | 338 |
|             | 地域活動団体支援事業       | 【事業類型 4:その他型】            | 340 |
|             | 消費生活費            | 【事業類型 c:その他型】            | 342 |
| 市民課         | 市民窓口費            | 【事業類型 c:その他型】            | 344 |
|             | 町田駅前連絡所費         | 【事業類型 d:事業型(施設運営・受益者負担)】 | 346 |
|             | 木曾山崎連絡所費         | 【事業類型 d:事業型(施設運営・受益者負担)】 | 348 |
|             | 玉川学園駅前連絡所費       | 【事業類型 d:事業型(施設運営・受益者負担)】 | 350 |
| 忠生市民センター    | 忠生市民センター費        | 【事業類型 d:事業型(施設運営・受益者負担)】 | 352 |
| 鶴川市民センター    | 鶴川市民センター費        | 【事業類型 d:事業型(施設運営・受益者負担)】 | 354 |
|             | 鶴川駅前連絡所費         | 【事業類型 d:事業型(施設運営・受益者負担)】 | 356 |
| 南市民センター     | 南市民センター費         | 【事業類型 d:事業型(施設運営・受益者負担)】 | 358 |
|             | 南町田駅前連絡所費        | 【事業類型 d:事業型(施設運営・受益者負担)】 | 360 |
| なるせ駅前市民センター | なるせ駅前市民センター費     | 【事業類型 d:事業型(施設運営・受益者負担)】 | 362 |
| 堺市民センター     | 堺市民センター費         | 【事業類型 d:事業型(施設運営・受益者負担)】 | 364 |
| 小山市民センター    | 小山市民センター費        | 【事業類型 d:事業型(施設運営・受益者負担)】 | 366 |

### 防災安全部

|         |         |                |     |
|---------|---------|----------------|-----|
| 防災課     | 防災対策費   | 【事業類型 a:施設所管型】 | 370 |
|         | 災害対策事業  | 【事業類型 2:施設運営型】 | 372 |
|         | 消防団運営事業 | 【事業類型 4:その他型】  | 374 |
|         | 消防施設事業  | 【事業類型 2:施設運営型】 | 376 |
| 市民生活安全課 | 安全対策費   | 【事業類型 c:その他型】  | 378 |

## 環境資源部

|          |              |                |     |
|----------|--------------|----------------|-----|
| 環境政策課    | 環境政策費        | 【事業類型 c:その他型】  | 382 |
|          | ごみ政策費        | 【事業類型 c:その他型】  | 384 |
| 環境共生課    | 環境衛生費        | 【事業類型 c:その他型】  | 386 |
| ごみ収集課    | ごみ収集費        | 【事業類型 c:その他型】  | 388 |
| 循環型施設管理課 | 廃棄物処理費       | 【事業類型 a:施設所管型】 | 390 |
|          | 廃棄物処理施設運営事業  | 【事業類型 2:施設運営型】 | 392 |
|          | リレーセンターみなみ事業 | 【事業類型 2:施設運営型】 | 394 |
|          | 剪定枝資源化事業     | 【事業類型 2:施設運営型】 | 396 |
| 循環型施設整備課 | 循環型施設整備費     | 【事業類型 c:その他型】  | 398 |

## 道路部

|       |            |                |     |
|-------|------------|----------------|-----|
| 道路政策課 | 道路総務費      | 【事業類型 c:その他型】  | 402 |
|       | 道路計画費      | 【事業類型 c:その他型】  | 404 |
| 道路整備課 | 道路整備費      | 【事業類型 c:その他型】  | 406 |
|       | 街路整備費      | 【事業類型 c:その他型】  | 408 |
| 道路管理課 | 道路管理費      | 【事業類型 c:その他型】  | 410 |
|       | 自転車等対策事業   | 【事業類型 4:その他型】  | 412 |
| 道路維持課 | 道路維持費      | 【事業類型 a:施設所管型】 | 414 |
|       | 道路付帯設備維持事業 | 【事業類型 4:その他型】  | 416 |

## 都市づくり部

|         |                |                     |     |
|---------|----------------|---------------------|-----|
| 都市政策課   | 都市計画管理費        | 【事業類型 c:その他型】       | 420 |
| 土地利用調整課 | 土地利用調整費        | 【事業類型 c:その他型】       | 422 |
| 交通事業推進課 | 交通事業推進費        | 【事業類型 c:その他型】       | 424 |
|         | 町田市民バス運行事業     | 【事業類型 3:受益者負担型】     | 426 |
|         | 地域コミュニティバス運行事業 | 【事業類型 3:受益者負担型】     | 428 |
| 地区街づくり課 | まちづくり推進費       | 【事業類型 c:その他型】       | 430 |
|         | 鶴川駅南土地区画整理事業会計 | 【事業類型 会計別(その他型)】    | 432 |
| 住宅課     | 住宅費            | 【事業類型 c:その他型】       | 434 |
|         | 市営住宅事業         | 【事業類型 1:施設運営受益者負担型】 | 436 |
| 建築開発審査課 | 建築開発審査費        | 【事業類型 c:その他型】       | 438 |
| 公園緑地課   | 公園緑地費          | 【事業類型 a:施設所管型】      | 440 |
|         | 野津田公園事業        | 【事業類型 1:施設運営受益者負担型】 | 442 |
|         | 小野路公園事業        | 【事業類型 1:施設運営受益者負担型】 | 444 |
|         | 葉師池四季彩の杜事業     | 【事業類型 2:施設運営型】      | 446 |
|         | 鶴間公園事業         | 【事業類型 1:施設運営受益者負担型】 | 448 |
|         | 都市公園事業         | 【事業類型 2:施設運営型】      | 450 |
|         | ふるさとの森事業       | 【事業類型 4:その他型】       | 452 |

## 下水道部

|        |          |                     |     |
|--------|----------|---------------------|-----|
| 下水道整備課 | 浄化槽普及管理費 | 【事業類型 c:その他型】       | 456 |
|        | し尿処理費    | 【事業類型 f:事業型(受益者負担)】 | 458 |
| 下水道管理課 | 治水管理費    | 【事業類型 a:施設所管型】      | 460 |



## 行政経営分野

### 政策経営部

|         |                    |               |     |
|---------|--------------------|---------------|-----|
| 企画政策課   | 企画費                | 【事業類型 c:その他型】 | 464 |
| 経営改革室   | 経営改革費              | 【事業類型 c:その他型】 | 466 |
| デジタル戦略室 | 情報システム費            | 【事業類型 c:その他型】 | 468 |
| 秘書課     | 秘書事務費              | 【事業類型 c:その他型】 | 470 |
| 広報課     | 広報費                | 【事業類型 c:その他型】 | 472 |
|         | 広報紙・誌発行事業          | 【事業類型 4:その他型】 | 474 |
| 広聴課     | 広聴費                | 【事業類型 c:その他型】 | 476 |
|         | 代表電話及びイベントダイヤル運営事業 | 【事業類型 4:その他型】 | 478 |
|         | 市民相談事業             | 【事業類型 4:その他型】 | 480 |

### 総務部

|       |         |               |     |
|-------|---------|---------------|-----|
| 総務課   | 総務管理費   | 【事業類型 c:その他型】 | 484 |
|       | 文書管理事業  | 【事業類型 4:その他型】 | 486 |
|       | 事務機械事業  | 【事業類型 4:その他型】 | 488 |
| 法制課   | 法務費     | 【事業類型 c:その他型】 | 490 |
| 職員課   | 人事管理費   | 【事業類型 c:その他型】 | 492 |
|       | 人材育成事業  | 【事業類型 4:その他型】 | 494 |
| 市政情報課 | 市政情報管理費 | 【事業類型 c:その他型】 | 496 |
|       | 統計調査費   | 【事業類型 c:その他型】 | 498 |
| 工物品質課 | 工事検査費   | 【事業類型 c:その他型】 | 500 |

### 財務部

|         |           |                |     |
|---------|-----------|----------------|-----|
| 財政課     | 財政管理費     | 【事業類型 c:その他型】  | 504 |
| 市有財産活用課 | 財産管理費     | 【事業類型 c:その他型】  | 506 |
|         | 車両管理事業    | 【事業類型 4:その他型】  | 508 |
|         | 庁舎維持管理事業  | 【事業類型 2:施設運営型】 | 510 |
| 営繕課     | 営繕管理費     | 【事業類型 c:その他型】  | 512 |
| 契約課     | 契約管理費     | 【事業類型 c:その他型】  | 514 |
| 市民税課    | 市民税等賦課管理費 | 【事業類型 c:その他型】  | 516 |
| 資産税課    | 資産税等賦課管理費 | 【事業類型 c:その他型】  | 518 |
| 納税課     | 納税管理費     | 【事業類型 b:債権管理型】 | 520 |
|         | 収納事業      | 【事業類型 4:その他型】  | 522 |
|         | 滞納整理事業    | 【事業類型 4:その他型】  | 524 |

### 会計課

|       |               |     |
|-------|---------------|-----|
| 会計管理費 | 【事業類型 c:その他型】 | 528 |
|-------|---------------|-----|

|            |     |               |     |
|------------|-----|---------------|-----|
| 選挙管理委員会事務局 | 選挙費 | 【事業類型 c:その他型】 | 530 |
|------------|-----|---------------|-----|

|       |     |               |     |
|-------|-----|---------------|-----|
| 監査事務局 | 監査費 | 【事業類型 c:その他型】 | 532 |
|-------|-----|---------------|-----|

|       |     |               |     |
|-------|-----|---------------|-----|
| 議会事務局 | 議会費 | 【事業類型 c:その他型】 | 534 |
|-------|-----|---------------|-----|

|                |  |  |     |
|----------------|--|--|-----|
| 参考：一般会計行政評価シート |  |  | 536 |
|----------------|--|--|-----|

|                     |  |  |     |
|---------------------|--|--|-----|
| 新公会計制度を活用した予算編成について |  |  | 538 |
|---------------------|--|--|-----|

|        |  |  |     |
|--------|--|--|-----|
| 巻末用語解説 |  |  | 539 |
|--------|--|--|-----|

## 課別・事業別行政評価シートの作成対象

課別・事業別行政評価シートは、「課別行政評価シート」「事業別行政評価シート」「会計別行政評価シート」で構成されています。

「課別行政評価シート」は、町田市の全ての課において作成しています。原則として一つの課で一つの歳出目となっていますが、1課で複数の歳出目となっている場合もあります。作成は歳出目単位です。

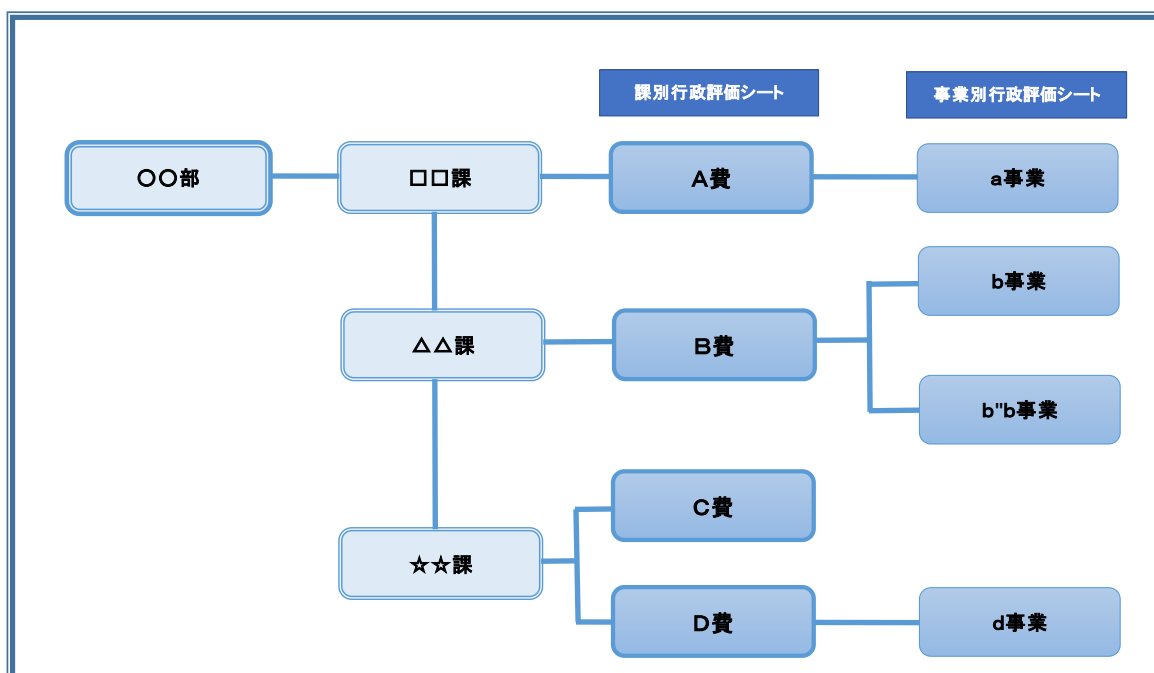
「事業別行政評価シート」は財務上の観点から特に検討を要する特定事業について作成しています。その他、4つの特別会計について「会計別行政評価シート」を作成しています。

### ◎作成対象

|            |     |    |
|------------|-----|----|
| 課別行政評価シート  | 101 | 事業 |
| 事業別行政評価シート | 120 | 事業 |
| 会計別行政評価シート | 4   | 事業 |
| 合計         | 225 | 事業 |

### ◎各部における「課別・事業別行政評価シート」の構成

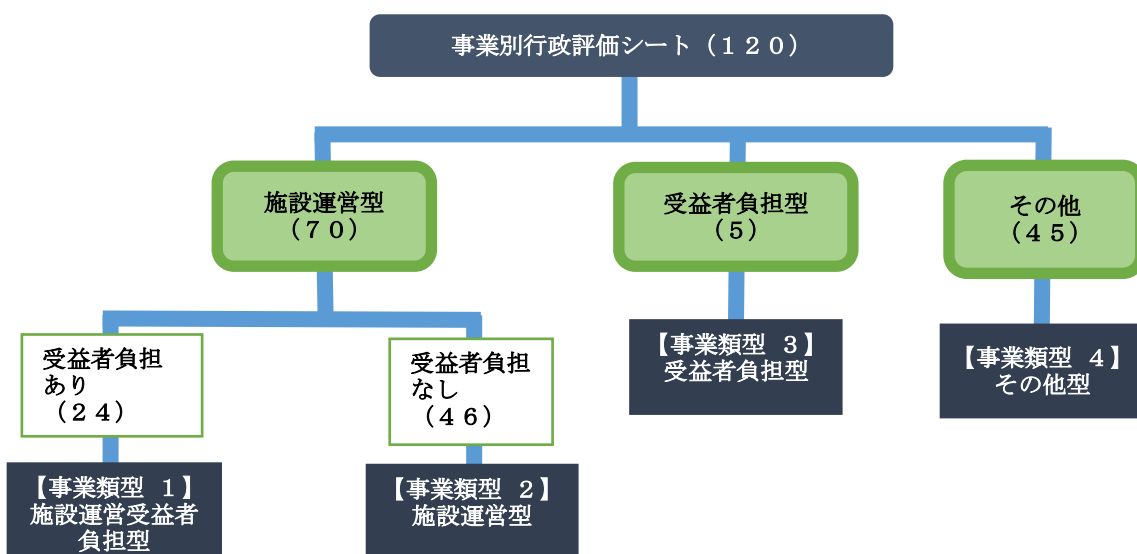
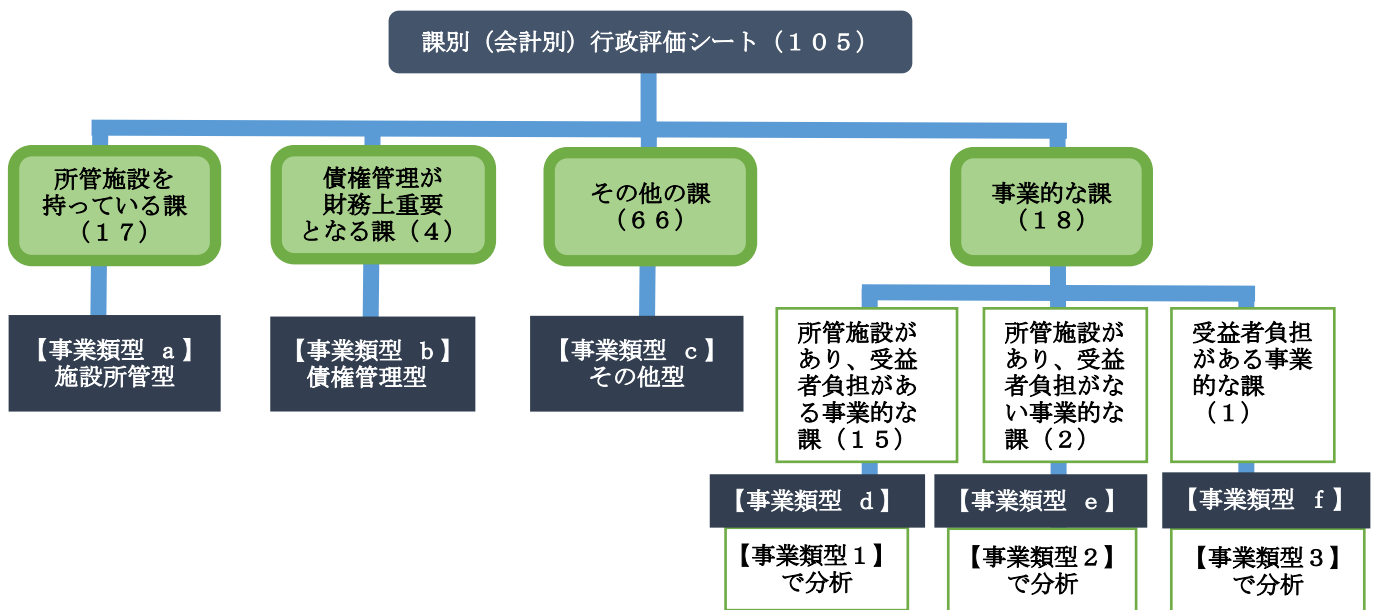
各部の「課別・事業別行政評価シート」は、所属する課の単位で、「課別行政評価シート」（歳出目単位）、「事業別行政評価シート」（特定事業単位）の順番で掲載しています。



## 事業類型別の分類

課別・事業別行政評価シートは、事業の特性に即した分析を行うため、課別行政評価シートを6つの類型（a～f）に、事業別行政評価シートを4つの類型（1～4）に分類し、類型ごとに分析を行いました。

課別行政評価シートの事業類型d、e、fについては、事業的な課として事業類型の1、2、3を使用して分析しています。



# 行政評価シートの記載内容

【事業別】・【会計別】・【課別】という3種類の行政評価シートがあり、基本的な様式は似ていますが、事業の特性に即して項目に違いがあります。

## 組織の使命

この課が、誰のために、どのように役立つのかを簡潔に記載しています。

## 他自治体の取り組み等

課別行政評価シートでは、事業に関する情報の自治体間比較等を行っています。

## 2021年度末の総括と2022年度の状況

2021年度末の「事業の課題」「今後の取り組み」と、それに対する「2022年度の取組状況」を記載しています。

【記号の意味】  
 ◎: 記載内容に加え、更なる効果的な取り組みを行った  
 ○: 記載内容の取り組みを行った  
 △: 記載内容の一部の取り組みを行った  
 ×: 記載内容の取り組みを行えなかった

## 事業の成果

課の全体的な成果を表す指標について、目標と実績に分けて記載しています。併せて、成果の説明をしています。

## 単位あたりコスト分析

事業の効率性を分析したり、事業のボリュームを把握するため、単位あたりのコストを算出しています。

## 行政コスト計算書の特徴的事項

行政コスト計算書に計上されている特徴的な勘定科目について、決算額の主な内訳と主な増減理由を記載しています。

## 2022年度 課別行政評価シート

|      |                |    |         |      |          |
|------|----------------|----|---------|------|----------|
| 部名   | 文化スポーツ振興部      | 課名 | 国際版画美術館 | 歳出目名 | 国際版画美術館費 |
| 事業類型 | 事業型(施設運営)受益者負担 |    |         |      |          |

**1. 組織概要**

組織の使命: 優れた美術作品に触れる機会、および学習、創作、発表を通して美術に親しむ機会と環境を提供します。また、貴重な文化財である版画作品を収集・保管し、市民の財産として未来に伝えます。

取組の自治体等: 国際版画美術館は世界的にも珍しい版画に特化した美術館であり、版画の鑑賞だけでなく、版画制作や美術作品の展示といった利用も可能です。なかでも版画制作を行う版画工房を一般に開放している公立美術館は、近隣では横浜美術館のみですが現在改修工事のため休館中となっております。

所管事務: ◆美術作品等の収集、保管及び展示、講演会等の事業の企画及び実施に関すること。◆版画に関する専門的、技術的な調査研究及び情報の提供、美術に関する教育普及及び広報活動に関すること。◆市民の美術学習及び団体活動の援助、施設及び設備の貸出し及び維持管理に関すること。

根拠法令等: 町田市立国際版画美術館条例

|                |        |        |        |             |  |
|----------------|--------|--------|--------|-------------|--|
| 基本情報           | 2020年度 | 2021年度 | 2022年度 | 施設の種類       | 町田市立国際版画美術館                                  |
| 利用料金収入 (単位:千円) | 10,929 | 20,210 | 20,253 | 建設年月日       | 1986年8月1日                                    |
| 受益者負担比率        | 3.3%   | 5.9%   | 5.8%   | 有形固定資産減価償却率 | 2020年度 35.7%<br>2021年度 35.6%<br>2022年度 36.9% |

**2. 2021年度末の総括と2022年度の状況**

成果および財務の分析を踏まえた事業の課題

◆2020年度よりも観覧者数が増加したものの、新型コロナウイルス拡大前の水準までは回復していません。今まで以上に幅広い層に魅力が伝わる展覧会を開催するほか、展覧会やイベントを開催する際にはインターネットやSNSをはじめとする様々な手法により国際版画美術館の魅力を情報発信するなど、来館者の増加につなげる取り組みが必要です。◆行政収入の増加に向けて、助成金などの積極的な獲得が求められています。◆多くの人に訪れてもらうため、美術館へのアクセス方法やキャッシュレス決済の導入について検討する必要があります。

2) 課題解決・目標達成に向けた今後の取り組みおよび取り組み状況

|   |   |
|---|---|
| 短期的な取り組み(1~2年)  | 中長期的な取り組み(3~5年)   |
| 積極的にSNSを活用し幅広い層に情報発信を行うほか、オンラインプレズリースを活用するなど、来館者数の増加に向けた広報活動に取り組めます。◆来館者の増加にむけて展覧会の期間に合わせた無料シャトルバスを運行します。 | ◆「芹ヶ谷公園」芸術の杜」構想を実現させ、(仮称)国際工芸美術館と連携した展覧会の実施や、新設される工房を活用した新たなプログラム等の実施を検討します。◆改修工事により老朽化した設備の更新やミュージアムショップの充実など、今まで以上に楽しめる美術館を目指します。   |
| 取組状況  | ○ ◆来館者の増加に向けた広報活動やシャトルバスの運行に取り組まれました。◆TwitterおよびInstagramを活用し、SNSでの情報発信を374回実施いたしました。◆4つの企画展についてオンラインプレズリースを活用いたしました。◆展覧会開催中の土日祝とシルバーデーを対象にシャトルバスを53日運行し、延べ3,646人の利用がありました。 |

**3. 事業の成果**

① 成果指標の目標と実績

| 成果指標名               | 単位 | 区分 | 2020年度 | 2021年度 | 2022年度 | 2023年度目標 | 目標(達成時期)         | 成果指標の定義                  |
|---------------------|----|----|--------|--------|--------|----------|------------------|--------------------------|
| 国際版画美術館展覧会観覧者数      | 人  | 目標 | 46,086 | 93,000 | 96,000 | 110,000  | 110,000 (2023年度) | 企画展および常設展示ミニ企画展の観覧者数の合計  |
| 観覧料、施設使用料、特別観覧手数料収入 | 千円 | 目標 | 12,000 | 22,000 | 22,500 | 22,500   | 22,500 (2023年度)  | 企画展観覧料、施設使用料、特別観覧手数料の合計額 |
|                     |    | 実績 | 10,929 | 20,210 | 20,253 |          |                  |                          |

② 成果指標およびその他成果の説明

◆2022年度は6件の企画展と5件のミニ企画展(特集展示)を開催しました。年間の展覧会観覧者数は2021年度より15,674人増加し目標を達成しました。また観覧料や特別観覧手数料などの収入も43千円増加しましたが、目標を達成することはできませんでした。◆春に開催した「彫刻刀が刻む戦後日本」展は会期終了前に展覧会図録が完売するなど好評だったこともあり、物品売払収入が2021年度より435千円増加しました。

**財務情報**

① 行政コスト計算書 (単位:千円)

| 勘定科目              | 2012年度  | 2021年度  | 2022年度  | 差額 B-A  | 勘定科目              | 2012年度    | 2021年度    | 2022年度    | 差額 B-A  |
|-------------------|---------|---------|---------|---------|-------------------|-----------|-----------|-----------|---------|
| 人件費               | 113,222 | 124,138 | 124,506 | 368     | 地方税               | 0         | 0         | 0         | 0       |
| うち時間外勤務手当         | 2,860   | 8,265   | 9,912   | 1,647   | 保険料               | 0         | 0         | 0         | 0       |
| 物件費               | 159,069 | 131,841 | 146,216 | 14,375  | 国庫支出金             | 0         | 0         | 0         | 0       |
| うち委託料             | 111,931 | 96,711  | 105,864 | 9,153   | 都支出金              | 10,730    | 0         | 0         | 0       |
| 維持補修費             | 21,754  | 2,623   | 3,345   | 722     | 収入                | 0         | 0         | 0         | 0       |
| 扶助費               | 0       | 0       | 0       | 0       | 分担金及負担金           | 0         | 0         | 0         | 0       |
| 補助費等              | 7,243   | 4,199   | 3,445   | △ 754   | 使用料及手数料           | 20,308    | 20,210    | 20,253    | 43      |
| 減価償却費             | 38,547  | 56,285  | 56,285  | 0       | その他               | 20,261    | 9,486     | 11,696    | 2,210   |
| 不納欠損引当金繰入額        | 0       | 0       | 0       | 0       | 行政収入 小計(a)        | 51,299    | 29,696    | 31,949    | 2,253   |
| 賞与・退職手当引当金繰入額     | 8,865   | 24,178  | 16,743  | △ 7,435 | 行政収支差額(a)-(b)=(c) | △ 297,401 | △ 313,568 | △ 318,591 | △ 5,023 |
| 行政費用 小計(b)        | 348,700 | 343,264 | 350,540 | 7,276   | 金融収支差額(d)         | 0         | △ 214     | △ 190     | 24      |
| 特別費用(g)           | 0       | 2,689   | 0       | △ 2,689 | 通常収支差額(c)+(d)=(e) | △ 297,401 | △ 313,782 | △ 318,781 | △ 4,999 |
| 特別収支差額(f)=(g)-(h) | 0       | △ 2,689 | 0       | 2,689   | 特別収入(f)           | 0         | 0         | 0         | 0       |
|                   |         |         |         |         | 当期収支差額(e)+(f)     | △ 297,401 | △ 316,471 | △ 318,781 | △ 2,310 |

② 行政コスト計算書の特徴的事項

|          |  |  |
|----------|--|--|
| 勘定科目     | 物件費  | 補助費等   |
| 決算額の主な内訳 | 総合管理委託料 75,087千円<br>光熱水費 18,715千円<br>通信運搬費 7,336千円 など                | 事業協力謝礼 1,158千円<br>講師謝礼 894千円<br>「ゆうゆう版画美術館まつり」負担金 699千円 など |
| 主な増減理由   | 燃料費高騰に伴う光熱水費の増加や、委託料の増加などにより、物件費全体で14,375千円増加。                       | 事業協力謝礼や保険料が減少したことなどから、補助費全体で754千円減少。                       |
| 勘定科目     | 維持補修費  | その他(行政収入)  |
| 決算額の主な内訳 | VF-5 排気ファン修繕 770千円<br>直結形ダンパ操作器交換 495千円<br>防排煙垂れ壁自動閉鎖装置取替修繕 418千円 など | 物品売払収入 5,581千円<br>芸術文化振興基金助成金 3,000千円<br>受託販売収入 794千円 など   |
| 主な増減理由   | 高額な修繕対応が増加したことから722千円増加。   | 助成金獲得額の増加や物品売払収入の増加などにより、全体で2,210千円増加。                     |

③ 単位あたりコスト分析 ※単位あたりコストは、各年度の「行政費用 小計(b)」を「実績」で割って円単位で算出しています。

| 指標名                   | 単位 | 年度   | 実績      | 単位あたりコスト  | 対前年度      | 単位あたりコストの増減理由   |
|-----------------------|----|------|---------|-----------|-----------|---|
| 国際版画美術館年間入館者数1人あたりコスト | 人  | 2022 | 168,475 | 2,081     | △ 644     | 年間入館者数が増加したため、入館者1人あたりのコストは2021年度よりも644円減少いたしました。     |
|                       |    | 2021 | 125,988 | 2,725     | △ 407     |   |
|                       |    | 2020 | 107,022 | 3,132     | 897       |   |
| 開館1日あたりコスト            | 日  | 2022 | 306     | 1,145,556 | △ 102,677 | 年間の開館日数が増加したことから、1日あたりのコストが2021年度よりも102,677円減少いたしました。 |
|                       |    | 2021 | 275     | 1,248,233 | △ 103,505 |   |
|                       |    | 2020 | 248     | 1,351,738 | 144,621   |   |

④貸借対照表

(単位:千円)

| 勘定科目 |            |             | 2021年度末<br>A | 2022年度末<br>B | 差額<br>B-A | 勘定科目        |           |           | 2021年度末<br>A | 2022年度末<br>B | 差額<br>B-A |
|------|------------|-------------|--------------|--------------|-----------|-------------|-----------|-----------|--------------|--------------|-----------|
| 流動資産 | 未収金        | 0           | 0            | 0            | 0         | 流動負債        | 23,298    | 23,092    | △ 206        |              |           |
|      | 不納欠損引当金    | 0           | 0            | 0            | 0         |             | 還付未済金     | 0         | 0            |              |           |
|      | その他の流動資産   | 0           | 0            | 0            | 0         |             | 地方債       | 12,967    | 12,967       |              |           |
|      | 有形固定資産     | 1,072,140   | 1,016,284    | △ 55,856     | 0         |             | 賞与引当金     | 10,331    | 10,125       | △ 206        |           |
|      | 土地         | 0           | 0            | 0            | 0         |             | その他の流動負債  | 0         | 0            |              |           |
|      | 建物(取得価額)   | 2,258,181   | 2,258,181    | 0            | 0         | 固定負債        | 203,827   | 189,732   | △ 14,095     |              |           |
|      | 建物減価償却累計額  | △ 1,449,053 | △ 1,504,909  | △ 55,856     | 0         |             | 地方債       | 202,275   | 86,308       | △ 12,967     |           |
|      | 工作物(取得価額)  | 263,012     | 263,012      | 0            | 0         |             | 退職手当引当金   | 104,552   | 103,424      | △ 1,128      |           |
|      | 工作物減価償却累計額 | 0           | 0            | 0            | 0         |             | その他の固定負債  | 0         | 0            |              |           |
|      | 無形固定資産     | 0           | 0            | 0            | 0         |             | 負債の部合計    | 227,125   | 212,824      | △ 14,301     |           |
| 固定資産 | 有形固定資産     | 0           | 0            | 0            | 0         | 純資産         | 2,561,700 | 2,520,916 | △ 40,784     |              |           |
|      | 土地         | 0           | 0            | 0            | 0         |             |           |           |              |              |           |
|      | 工作物(取得価額)  | 0           | 0            | 0            | 0         |             |           |           |              |              |           |
|      | 工作物減価償却累計額 | 0           | 0            | 0            | 0         |             |           |           |              |              |           |
|      | 無形固定資産     | 0           | 0            | 0            | 0         |             |           |           |              |              |           |
|      | 建設仮勘定      | 0           | 0            | 0            | 0         |             |           |           |              |              |           |
|      | その他の固定資産   | 1,717,685   | 1,717,456    | 771          | 0         | 純資産の部合計     | 2,561,700 | 2,520,916 | △ 40,784     |              |           |
|      | 資産の部合計     | 2,788,825   | 2,733,740    | △ 55,085     | 0         | 負債及び純資産の部合計 | 2,788,825 | 2,733,740 | △ 55,085     |              |           |

貸借対照表の  
特徴的事項

貸借対照表に計  
上されている特徴  
的な勘定科目につ  
いて、決算額の主  
な内訳と主な増減  
理由を記載してい  
ます。

⑤貸借対照表の特徴的事項

| 勘定科目         | 建物(事業用資産)           | 工作物(事業用資産)        | その他の固定資産   |
|--------------|---------------------|-------------------|--|
| 決算額の<br>主な内訳 | 美術館 2,258,181千円     | 屋外彫刻4点 263,012千円  | 収集美術品 1,017,027千円<br>定額建用基金 100,000千円<br>リグラフ用プレス機 429千円 |
| 主な<br>増減理由   | 減価償却により、55,856千円減少。 | 美術工芸品類は減価償却対象外資産。 | 受贈により収集美術品は1,200千円増加。<br>プレス機の減価償却により429千円減少。            |

キャッシュ・フロー  
収支差額集計表

現金収支の状況  
を把握するため、  
課別行政評価  
シートでは、キャ  
ッシュ・フロー収  
支差額集計表を記  
載しています。

⑥キャッシュ・フロー収支差額集計表

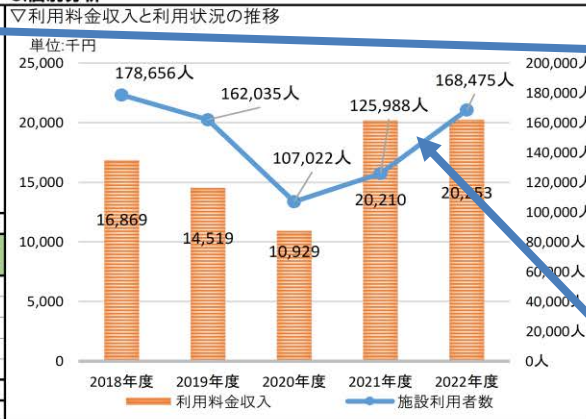
(単位:千円)

| 勘定科目            | 金額        | 勘定科目               | 金額 | 勘定科目                | 金額        |
|-----------------|-----------|--------------------|----|---------------------|-----------|
| 行政サービス活動収入      | 31,949    | 社会資本整備等投資活動収入      | 0  | 財務活動収入              | 0         |
| 行政サービス活動支出      | 295,778   | 社会資本整備等投資活動支出      | 0  | 財務活動支出              | 12,967    |
| 行政サービス活動収支差額(a) | △ 263,829 | 社会資本整備等投資活動収支差額(b) | 0  | 財務活動収支差額(c)         | △ 12,967  |
|                 |           |                    |    | 収支差額 合計 (a)+(b)+(c) | △ 276,796 |
|                 |           |                    |    | 一般財源充当調整額           | 276,796   |

5.財務構造分析



6.個別分析



行政費用の  
性質別割合

行政費用の性質  
別割合をグラフで  
示すことにより、  
どのような費用が  
中心の課(歳出目)  
であるかがわかり  
ます。

個別分析

事業類型ごとの  
個別分析を行います。  
ここでは、各年度  
指標を分かりやす  
く可視化すること  
により、経年比較  
等の分析をします。

7.総括

①財務情報と非財務情報(取り組み・成果・人員等)の分析

◆2022年度よりオンラインプレスリールを活用した広報を行うようになったことなどもあり、年間の観覧者数が約17%増加いたしました。◆行政費用については、物件費や維持補修費が増加したことなどにより、全体で7,276千円増加しました。◆行政収入については、助成金獲得額の増加や物品売却収入の増加などにより、全体で2,253千円増加いたしました。

②過年度データとの比較・分析

◆2012年度の維持補修費が高いのは緊急修繕対応のほか常用及び荷物用エレベーター改修工事を行ったことによるものです。開館から35年経過し設備の老朽化もことから、今後修繕工事が必要です。◆2012年度の行政収入の割合が高いのは助成金の獲得額が2022年度よりも高く、また交付金の交付を受けていたことなどによるものです。今後も助成金などの財源獲得に積極的に取り組む必要があります。

③2022年度までの成果および財務の分析を踏まえた事業の課題

◆2021年度より来館者数が約42,000人増加しましたが、新型コロナウイルス感染症拡大前の水準までは回復していません。今まで以上に幅広い層に魅力が伝わる展覧会を開催するほか、オンラインプレスリールによる広報やSNSの積極的な活用など、様々な手法により国際版画美術館の魅力を情報発信し、来館者の増加につなげる取り組みが必要です。◆行政収入の増加に向けて、助成金などの積極的な獲得が求められています。◆多くの人に訪れてもらうため、美術館へのアクセス方法やキャッシュレス決済の導入について検討する必要があります。

④課題解決・目標達成に向けた今後の取り組み

| 短期的な取り組み(1~2年)  | 中長期的な取り組み(3~5年)  |
|---|--|
| ◆積極的にSNSを活用し幅広い層に情報発信を行うほか、オンラインプレスリールを活用するなど、引き続き来館者数の増加に向けた広報活動に取り組めます。◆大型企画展以外の展覧会を含めたすべてのシルバーデーで無料シャトルバスを運行いたします。 | ◆芹ヶ谷公園"芸術の杜"構想を実現させ、(仮称)国際工芸美術館と連携した展覧会の実施や、新設する工房を活用した新たなプログラム等の実施を検討します。◆改修や修繕工事により老朽化した設備の更新やミュージアムショップの充実など、今まで以上に楽しめる美術館を目指します。 |

改

過年度データとの  
比較・分析

長期的なコストの  
変化を「見える化」  
し、さらなる業務改  
善や事業のあり方  
の検討に活用しま  
す。

財務情報と非財務情報の分析

2022年度の取組みを振り返り、コストや資産・負債といった財務情報と、成果等の非財務情報とを交えた分析をしています。  
※一部のシートについては、どちらか一方のみの分析を行っています。

事業に関わる人員

事業の成果と人員の情報を対比することにより、成果に見合った人員かどうかの分析や、人員の種別が適切かどうかを分析します。  
※会計年度に任用職員(業務)・(補助)は、総稼働時間を標準稼働時間で割り返して人員を算定しています。

課題解決・目標達成に向けた  
今後の取り組み

課題解決・目標達成に向けた今後の取り組みをいつ、どのようにするのかを含めて明確化しています。短期的な取り組み(1~2年)、中長期的な取り組み(3~5年)を分けて記載しています。

## 課別・事業別行政評価シートに係る注記

### <受益者負担比率算定方法>

指定管理者が利用料金を収入している場合の、本書における受益者負担比率は以下の算定方法で求めています。

$$\text{受益者負担比率(\%)} = \frac{\text{指定管理者の利用料金収入}}{\text{指定管理者の支出} + \text{行政費用}^{\ast}(\text{指定管理委託料を除く})} \times 100$$

※行政費用は、行政コスト計算書における、人件費、物件費、維持補修費、扶助費、補助費等、減価償却費、不納欠損引当金繰入額、賞与・退職手当引当金繰入額の合計です。

### <過去の誤謬の修正再表示>

本市が前会計年度において開示した課別・事業別行政評価シートの「事業の成果」、「事業に関わる人員」等に誤りがありました。前会計年度の課別・事業別行政評価シートの数値は、この誤謬を修正するために修正再表示しています。

### <課別・事業別行政評価シート作成単位の組替えについて>

・組織改正等により、前会計年度以前の課別・事業別行政評価シートを変更して作成しているものがあります。

・歳出目や特定事業の見直しにより、前会計年度以前の課別・事業別行政評価シートを組替えて作成しているものがあります。

### <当会計年度から新たに作成する課別・事業別行政評価シートについて>

当会計年度から新たに作成する課別・事業別行政評価シートについては、適正なコストとするため、当会計年度の従事割合に基づいて当会計年度期首想定<sup>※</sup>の賞与引当金・退職手当引当金を計上しています。

### <端数処理について>

・行政コスト計算書上の減価償却費と、貸借対照表上の各減価償却累計額の差額の合計は端数処理により、一致しない場合があります。

・行政コスト計算書と貸借対照表は勘定科目をわかりやすく表示するため整理して表示しています。そのため端数処理により、各勘定科目の決算額を合計しても、小計欄や合計欄、各収支差額欄と一致しない場合があります。