

令和2年度
(2020年度)

町田市課別・事業別行政評価シート
(主要な施策の成果に関する説明書)

2021年8月
町田市

町田市課別・事業別行政評価シート (主要な施策の成果に関する説明書)



町田市長 石阪 丈一

はじめに

本市では、2012年4月から、市町村としては全国で初めて、複式簿記・発生主義の考え方を加えた企業会計に近い新公会計制度を導入するなど、全国的に先行した取り組みを進めて参りました。

新公会計制度を用いた取り組みの一つとして、本市では「課別・事業別行政評価シート」を整備しております。2020年度決算においても、「課別・事業別行政評価シート」を地方自治法第233条第5項の規定による「主要な施策の成果に関する説明書」としましてご報告をさせていただきます。

「課別・事業別行政評価シート」では、財務情報に組織の使命、事業目的や事業の成果といった非財務の情報を加えることにより、

- 事業の成果と関連づけた行政コスト
- 事業の成果と関連づけた資産の状況
- 事業に関わる人員、人件費と事業の成果との関係
- 単位あたりの行政コストによる効率性の分析
- 前年度の事業の課題と当年度の取り組み結果
- 事業の成果と財務情報との分析による事業の検証と課題設定
- 課題解決・目標達成に向けた今後の取り組み

などの情報を整備することができます。

また、すべての課で行政評価シートを作成しておりますので、町田市の各課がどのような成果を挙げているかなどをご覧いただくことができます。

これらにより、本市が取り組んできた施策やコスト削減策が、成果や行政コストにどのような効果を与えているかについて、より詳細な検討を行うことができます。

今後も新公会計制度を活用した取り組みを、本市の市政運営に活かしていきます。



目次

課別・事業別行政評価シート作成対象	10
事業類型別の分類	11
行政評価シートの記載内容	12
課別・事業別行政評価シートに係る注記	14
勘定科目別・施設別比較分析表	15
同種施設比較分析表	29

人づくり分野

子ども生活部

子ども総務課	児童福祉総務費	【事業類型 c:その他型】	52
児童青少年課	児童青少年費	【事業類型 c:その他型】	54
	学童保育事業	【事業類型 1:施設運営受益者負担型】	56
	子どもセンター「ばあん」運営事業	【事業類型 2:施設運営型】	58
	子どもセンター「つるっこ」運営事業	【事業類型 2:施設運営型】	60
	子どもセンター「ばお」運営事業	【事業類型 2:施設運営型】	62
	子どもセンター「ばお」分館運営事業	【事業類型 2:施設運営型】	64
	子どもセンター「ただON」運営事業	【事業類型 2:施設運営型】	66
	子どもセンター「まあち」運営事業	【事業類型 2:施設運営型】	68
	玉川学園子どもクラブ運営事業	【事業類型 2:施設運営型】	70
	南大谷子どもクラブ運営事業	【事業類型 2:施設運営型】	72
	木曽子どもクラブ運営事業	【事業類型 2:施設運営型】	74
	小山子どもクラブ運営事業	【事業類型 2:施設運営型】	76
	南町田子どもクラブ運営事業	【事業類型 4:その他型】	78
	三輪子どもクラブ運営事業	【事業類型 2:施設運営型】	80
	子どもの居場所づくり推進事業	【事業類型 4:その他型】	82
	ひなた村運営事業	【事業類型 1:施設運営受益者負担型】	84
保育・幼稚園課	保育・幼稚園費	【事業類型 c:その他型】	86
	民間保育所運営事業	【事業類型 3:受益者負担型】	88
	送迎保育ステーション事業	【事業類型 4:その他型】	90
子育て推進課	子育て推進費	【事業類型 c:その他型】	92
	公立保育所運営事業	【事業類型 1:施設運営受益者負担型】	94
	地域子育て相談センター事業	【事業類型 4:その他型】	96
	マイ保育園事業	【事業類型 4:その他型】	98
子ども家庭支援センター	子ども家庭支援センター費	【事業類型 c:その他型】	100
子ども発達支援課	子ども発達支援費	【事業類型 e:事業型(施設運営)】	102
大地沢青少年センター	大地沢青少年センター費	【事業類型 d:事業型(施設運営・受益者負担)】	104
	自然休暇村費	【事業類型 d:事業型(施設運営・受益者負担)】	106

学校教育部

教育総務課	教育総務費	【事業類型 c:その他型】	110
	小学校管理事業	【事業類型 4:その他型】	112
	中学校管理事業	【事業類型 4:その他型】	114
施設課	学校施設費	【事業類型 a:施設所管型】	116
	小学校施設事業	【事業類型 4:その他型】	118
	中学校施設事業	【事業類型 4:その他型】	120
	学校用務運営事業	【事業類型 4:その他型】	122
学務課	学事費	【事業類型 c:その他型】	124
保健給食課	保健給食費	【事業類型 c:その他型】	126
	小学校給食事業	【事業類型 4:その他型】	128
	中学校給食事業	【事業類型 4:その他型】	130
指導課	教育指導費	【事業類型 c:その他型】	132

教育センター	教育センター費	【事業類型 c:その他型】	134
	小学校特別支援教育事業	【事業類型 4:その他型】	136
	中学校特別支援教育事業	【事業類型 4:その他型】	138
	小学校ネットワーク事業	【事業類型 4:その他型】	140
	中学校ネットワーク事業	【事業類型 4:その他型】	142
	小学校適応指導事業	【事業類型 4:その他型】	144
	中学校適応指導事業	【事業類型 4:その他型】	146

生涯学習部

生涯学習総務課	社会教育総務費	【事業類型 c:その他型】	150
	文化財保護事業	【事業類型 4:その他型】	152
	考古資料室事業	【事業類型 2:施設運営型】	154
	自由民権資料館費	【事業類型 e:事業型(施設運営)】	156
生涯学習センター	生涯学習センター費	【事業類型 a:施設所管型】	158
図書館	図書館費	【事業類型 a:施設所管型】	160
	中央図書館事業	【事業類型 2:施設運営型】	162
	さるびあ図書館事業	【事業類型 2:施設運営型】	164
	鶴川図書館事業	【事業類型 2:施設運営型】	166
	金森図書館事業	【事業類型 2:施設運営型】	168
	忠生図書館事業	【事業類型 2:施設運営型】	170
	木曾山崎図書館事業	【事業類型 2:施設運営型】	172
	堺図書館事業	【事業類型 2:施設運営型】	174
	鶴川駅前図書館事業	【事業類型 2:施設運営型】	176
	文学館費	【事業類型 d:事業型(施設運営・受益者負担)】	178

安全・生活分野

地域福祉部

福祉総務課	社会福祉総務費	【事業類型 c:その他型】	182
	福祉輸送サービス事業	【事業類型 4:その他型】	184
	葬祭事業	【事業類型 4:その他型】	186
	成年後見制度利用支援事業	【事業類型 4:その他型】	188
指導監査課	指導監査費	【事業類型 c:その他型】	190
生活援護課	生活援護費	【事業類型 c:その他型】	192
	生活保護事業	【事業類型 4:その他型】	194
障がい福祉課	障がい者福祉費	【事業類型 a:施設所管型】	196
	アリア園事業	【事業類型 2:施設運営型】	198
	リス園事業	【事業類型 2:施設運営型】	200
	大賀菟絲館事業	【事業類型 2:施設運営型】	202
	わさびだ療育園事業	【事業類型 2:施設運営型】	204
	こころみ事業	【事業類型 2:施設運営型】	206
	授産センター事業	【事業類型 2:施設運営型】	208
ひかり療育園	ひかり療育園費	【事業類型 e:事業型(施設運営)】	210

いきいき生活部

いきいき総務課	いきいき総務費	【事業類型 c:その他型】	214
保険年金課	国民年金費	【事業類型 c:その他型】	216
保険年金課・市民税課 ・納税課（財務部）	国民健康保険事業会計	【事業類型 会計別(債権管理型)】	218
保険年金課	後期高齢者医療事業会計	【事業類型 会計別(債権管理型)】	220
高齢者福祉課	高齢者福祉費	【事業類型 a:施設所管型】	222
	高齢者住宅管理事業	【事業類型 3:受益者負担型】	224
	老人ホーム入所事業	【事業類型 3:受益者負担型】	226
	わくわくプラザ事業	【事業類型 1:施設運営受益者負担型】	228
	ふれあいもみじ館（金森）事業	【事業類型 2:施設運営型】	230
	ふれあいいちよう館（鶴川）事業	【事業類型 2:施設運営型】	232
	ふれあいつもく館（町田）事業	【事業類型 2:施設運営型】	234
	ふれあいくぬぎ館（木曾山崎）事業	【事業類型 2:施設運営型】	236
	ふれあいけやき館（堺）事業	【事業類型 2:施設運営型】	238
	ふれあい桜館（小山田）事業	【事業類型 2:施設運営型】	240
いきいき総務課・高齢者福 祉課・介護保険課・指導 監査課（地域福祉部）	介護保険事業会計	【事業類型 会計別(債権管理型)】	242

保健所

保健総務課	保健総務費	【事業類型 c:その他型】	246
健康推進課	健康推進費	【事業類型 c:その他型】	248
	成人健診事業	【事業類型 4:その他型】	250
	がん予防対策推進事業	【事業類型 4:その他型】	252
保健予防課	保健予防費	【事業類型 c:その他型】	254
	成人保健指導事業	【事業類型 4:その他型】	256
	母子健診事業	【事業類型 4:その他型】	258
	母子歯科健康診査事業	【事業類型 4:その他型】	260
	母子健康相談指導事業	【事業類型 4:その他型】	262
	母子保健訪問事業	【事業類型 4:その他型】	264
生活衛生課	生活衛生費	【事業類型 a:施設所管型】	266

賑わい分野

文化スポーツ振興部

文化振興課	文化振興費	【事業類型 a:施設所管型】	270
	博物館事業	【事業類型 4:その他型】	272
	フォトサロン事業	【事業類型 1:施設運営受益者負担型】	274
	市民ホール事業	【事業類型 1:施設運営受益者負担型】	276
	鶴川緑の交流館事業	【事業類型 1:施設運営受益者負担型】	278
スポーツ振興課	スポーツ振興費	【事業類型 a:施設所管型】	280
	体育館事業	【事業類型 1:施設運営受益者負担型】	282
	室内プール事業	【事業類型 1:施設運営受益者負担型】	284
	屋外スポーツ施設事業	【事業類型 1:施設運営受益者負担型】	286
	学校施設開放事業	【事業類型 1:施設運営受益者負担型】	288
	クラブハウス管理事業	【事業類型 2:施設運営型】	290
	スポーツ広場事業	【事業類型 2:施設運営型】	292
オリンピック・パラリンピック等 国際大会推進課	スポーツ国際大会推進費	【事業類型 c:その他型】	294
国際版画美術館	国際版画美術館費	【事業類型 d:事業型(施設運営・受益者負担)】	296

経済観光部

産業政策課	労働諸費	【事業類型 c:その他型】	300
	商工業振興費	【事業類型 a:施設所管型】	302
	創業支援事業	【事業類型 4:その他型】	304
	町田ターミナルプラザ事業	【事業類型 1:施設運営受益者負担型】	306
	プラザ町田事業	【事業類型 1:施設運営受益者負担型】	308
	駐車場事業	【事業類型 1:施設運営受益者負担型】	310
観光まちづくり課	観光振興費	【事業類型 c:その他型】	312
	小野路宿里山交流館事業	【事業類型 2:施設運営型】	314
農業振興課	農業費	【事業類型 a:施設所管型】	316
	ふるさと農具館事業	【事業類型 2:施設運営型】	318
	七国山ファーマーズセンター事業	【事業類型 2:施設運営型】	320
	市民農園事業	【事業類型 1:施設運営受益者負担型】	322
	里山環境保全活用促進事業	【事業類型 4:その他型】	324
農業委員会事務局	農業委員会費	【事業類型 c:その他型】	326

住環境分野

市民部

市民総務課	市民総務費	【事業類型 c:その他型】	330
市民協働推進課	市民協働推進費	【事業類型 a:施設所管型】	332
	集会施設事業	【事業類型 2:施設運営型】	334
	市民フォーラム事業	【事業類型 1:施設運営受益者負担型】	336
	成瀬コミュニティセンター事業	【事業類型 1:施設運営受益者負担型】	338
	木曾森野コミュニティセンター事業	【事業類型 1:施設運営受益者負担型】	340
	三輪コミュニティセンター事業	【事業類型 1:施設運営受益者負担型】	342
	つくし野コミュニティセンター事業	【事業類型 1:施設運営受益者負担型】	344
	男女平等推進事業	【事業類型 4:その他型】	346
	新たな地域協働推進事業	【事業類型 4:その他型】	348
	消費生活費	【事業類型 c:その他型】	350
市民課	市民窓口費	【事業類型 c:その他型】	352
	町田駅前連絡所費	【事業類型 d:事業型(施設運営・受益者負担)】	354
	木曾山崎連絡所費	【事業類型 d:事業型(施設運営・受益者負担)】	356
	玉川学園駅前連絡所費	【事業類型 d:事業型(施設運営・受益者負担)】	358
忠生市民センター	忠生市民センター費	【事業類型 d:事業型(施設運営・受益者負担)】	360
鶴川市民センター	鶴川市民センター費	【事業類型 d:事業型(施設運営・受益者負担)】	362
	鶴川駅前連絡所費	【事業類型 d:事業型(施設運営・受益者負担)】	364
南市民センター	南市民センター費	【事業類型 d:事業型(施設運営・受益者負担)】	366
	南町田駅前連絡所費	【事業類型 d:事業型(施設運営・受益者負担)】	368
なるせ駅前市民センター	なるせ駅前市民センター費	【事業類型 d:事業型(施設運営・受益者負担)】	370
堺市民センター	堺市民センター費	【事業類型 d:事業型(施設運営・受益者負担)】	372
小山市民センター	小山市民センター費	【事業類型 d:事業型(施設運営・受益者負担)】	374

防災安全部

防災課	防災対策費	【事業類型 a:施設所管型】	378
	災害対策事業	【事業類型 2:施設運営型】	380
	消防団運営事業	【事業類型 4:その他型】	382
	消防施設事業	【事業類型 2:施設運営型】	384
市民生活安全課	安全対策費	【事業類型 c:その他型】	386

環境資源部

環境政策課	環境政策費	【事業類型 c:その他型】	390
	資源化政策費	【事業類型 c:その他型】	392
環境・自然共生課	環境・自然共生費	【事業類型 c:その他型】	394
環境保全課	環境衛生費	【事業類型 c:その他型】	396
循環型施設整備課	循環型施設整備費	【事業類型 c:その他型】	398
資源循環課	廃棄物処理費	【事業類型 a:施設所管型】	400
	廃棄物処理施設運営事業	【事業類型 2:施設運営型】	402
	リレーセンターみなみ事業	【事業類型 2:施設運営型】	404
	剪定枝資源化事業	【事業類型 2:施設運営型】	406
3 R 推進課	3 R 推進費	【事業類型 c:その他型】	408
	廃棄物収集事業	【事業類型 4:その他型】	410

道路部

道路政策課	道路総務費	【事業類型 c:その他型】	414
	道路計画費	【事業類型 c:その他型】	416
道路整備課	道路整備費	【事業類型 c:その他型】	418
	街路整備費	【事業類型 c:その他型】	420
道路管理課	道路管理費	【事業類型 c:その他型】	422
	自転車等対策事業	【事業類型 4:その他型】	424
道路維持課	道路維持費	【事業類型 a:施設所管型】	426
	道路上公共トイレ事業	【事業類型 2:施設運営型】	428
	街路灯事業	【事業類型 4:その他型】	430

都市づくり部

都市政策課	都市計画管理費	【事業類型 c:その他型】	434
土地利用調整課	土地利用調整費	【事業類型 c:その他型】	436
交通事業推進課	交通事業推進費	【事業類型 c:その他型】	438
	町田市民バス運行事業	【事業類型 3:受益者負担型】	440
	地域コミュニティバス運行事業	【事業類型 3:受益者負担型】	442
地区街づくり課	まちづくり推進費	【事業類型 c:その他型】	444
	鶴川駅南土地区画整理事業会計	【事業類型 会計別(その他型)】	446
住宅課	住宅費	【事業類型 c:その他型】	448
	市営住宅事業	【事業類型 1:施設運営受益者負担型】	450
建築開発審査課	建築開発審査費	【事業類型 c:その他型】	452
公園緑地課	公園緑地費	【事業類型 a:施設所管型】	454
	野津田公園事業	【事業類型 1:施設運営受益者負担型】	456
	小野路公園事業	【事業類型 1:施設運営受益者負担型】	458
	薬師池四季彩の杜事業	【事業類型 2:施設運営型】	460
	鶴間公園事業	【事業類型 1:施設運営受益者負担型】	462
	都市公園事業	【事業類型 2:施設運営型】	464
	ふるさとの森事業	【事業類型 4:その他型】	466

下水道部

下水道整備課	浄化槽普及管理費	【事業類型 c:その他型】	470
	し尿処理費	【事業類型 f:事業型(受益者負担)】	472
下水道管理課	治水管理費	【事業類型 a:施設所管型】	474

参考：下水道事業会計

収入分析シート / 下水処理負担金・総係費・下水道使用料徴収業務費	478
管渠費 (汚水管渠維持費、雨水管渠維持費)	480
管渠整備費・改良費 (汚水管渠整備・改良事業費、雨水管渠整備・改良事業費)	482
処理場費 (成瀬クリーンセンター施設維持管理費、鶴見川クリーンセンター施設維持管理費)	484
処理場整備費・改良費 (成瀬クリーンセンター整備・改良事業費、鶴見川クリーンセンター整備・改良事業費)	486

行政経営分野

政策経営部

企画政策課	企画費	【事業類型 c:その他型】	490
経営改革室	行政経営改革費	【事業類型 c:その他型】	492
秘書課	秘書事務費	【事業類型 c:その他型】	494
広報課	広報費	【事業類型 c:その他型】	496
	広報紙・誌発行事業	【事業類型 4:その他型】	498
広聴課	広聴費	【事業類型 c:その他型】	500
	代表電話及びイベントダイヤル運営事業	【事業類型 4:その他型】	502
	庁舎総合案内運営事業	【事業類型 4:その他型】	504
	市民相談事業	【事業類型 4:その他型】	506

総務部

総務課	総務管理費	【事業類型 c:その他型】	510
	文書管理事業	【事業類型 4:その他型】	512
	事務機械事業	【事業類型 4:その他型】	514
法制課	法務費	【事業類型 c:その他型】	516
職員課	人事管理費	【事業類型 c:その他型】	518
	人材育成事業	【事業類型 4:その他型】	520
市政情報課	市政情報管理費	【事業類型 c:その他型】	522
	統計調査費	【事業類型 c:その他型】	524
情報システム課	情報システム費	【事業類型 c:その他型】	526
工事品質課	工事検査費	【事業類型 c:その他型】	528

財務部

財政課	財政管理費	【事業類型 c:その他型】	532
市有財産活用課	財産管理費	【事業類型 c:その他型】	534
	車両管理事業	【事業類型 4:その他型】	536
	庁舎維持管理事業	【事業類型 2:施設運営型】	538
営繕課	営繕管理費	【事業類型 c:その他型】	540
契約課	契約管理費	【事業類型 c:その他型】	542
市民税課	市民税等賦課管理費	【事業類型 c:その他型】	544
資産税課	資産税等賦課管理費	【事業類型 c:その他型】	546
納税課	納税管理費	【事業類型 b:債権管理型】	548
	収納事業	【事業類型 4:その他型】	550
	滞納整理事業	【事業類型 4:その他型】	552

会計課

会計管理費	【事業類型 c:その他型】	556
-------	---------------	-----

選挙管理委員会事務局

選挙費	【事業類型 c:その他型】	558
-----	---------------	-----

監査事務局

監査費	【事業類型 c:その他型】	560
-----	---------------	-----

議会事務局

議会費	【事業類型 c:その他型】	562
-----	---------------	-----

参考：一般会計行政評価シート

564

巻末用語解説

566

課別・事業別行政評価シートの作成対象

課別・事業別行政評価シートは、「課別行政評価シート」「事業別行政評価シート」「会計別行政評価シート」で構成されています。

「課別行政評価シート」は、町田市の全ての課において作成しています。原則として一つの課で一つの歳出目となっていますが、1課で複数の歳出目となっている場合もあります。作成は歳出目単位です。

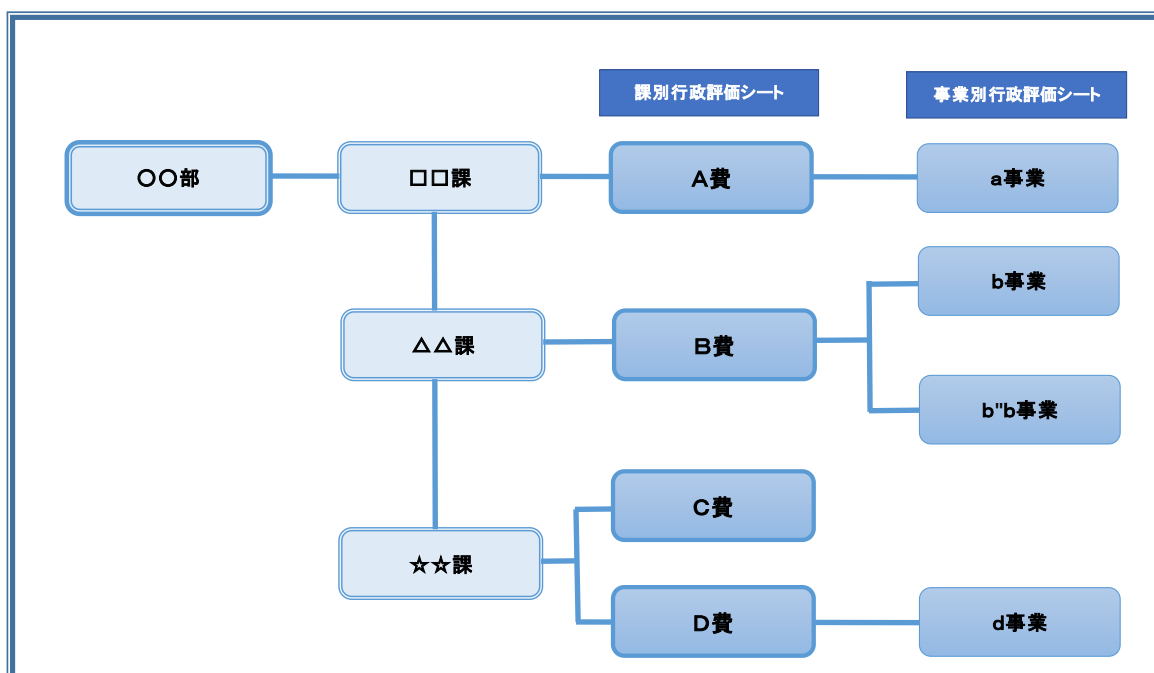
「事業別行政評価シート」は財務上の観点から特に検討を要する特定事業について作成しています。その他、4つの特別会計について「会計別行政評価シート」を作成しています。

◎作成対象

課別行政評価シート	103	事業
事業別行政評価シート	126	事業
会計別行政評価シート	4	事業
参考（下水道事業会計）	5	事業
合計	238	事業

◎各部における「課別・事業別行政評価シート」の構成

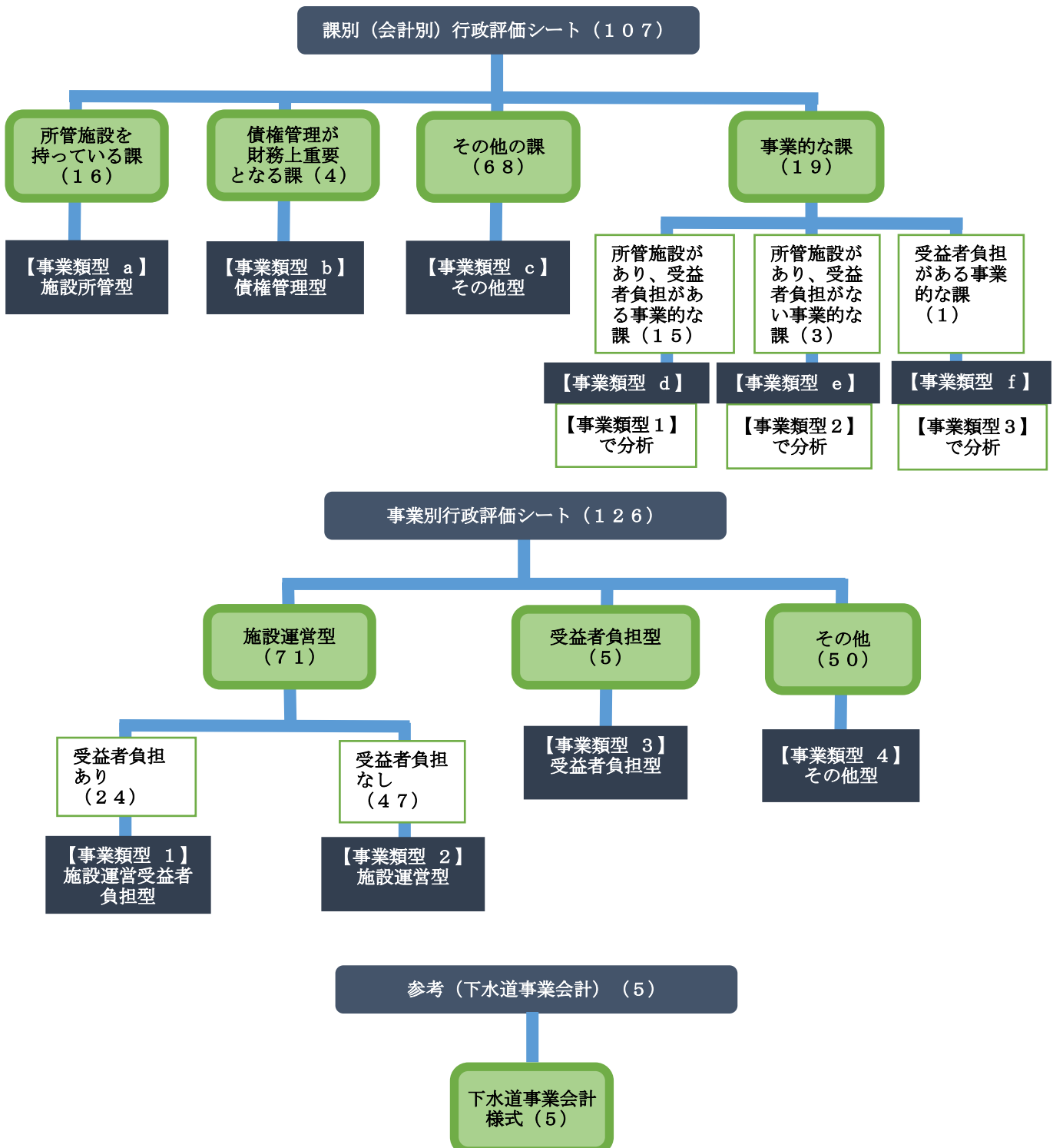
各部の「課別・事業別行政評価シート」は、所属する課の単位で、「課別行政評価シート」（歳出目単位）、「事業別行政評価シート」（特定事業単位）の順番で掲載しています。



事業類型別の分類

課別・事業別行政評価シートは、事業の特性に即した分析を行うため、課別行政評価シートを6つの類型（a～f）に、事業別行政評価シートを4つの類型（1～4）に分類し、類型ごとに分析を行いました。

課別行政評価シートの事業類型d、e、fについては、事業的な課として事業類型の1、2、3を使用して分析しています。



行政評価シートの記載内容

【事業別】・【会計別】・【課別】という3種類の行政評価シートがあり、基本的な様式は似ていますが、事業の特性に即して項目に違いがあります。

組織の使命

この課が、誰のためにどのように役立つのかを簡潔に記載しています。

新

他自治体の取り組み等

課別行政評価シートでは、事業に関連する情報の自治体間比較等を行っています。

「成果および財務の分析」を踏まえた事業の課題

前年度末の事業の課題を記載しています。短期的な課題は「◆」で、中長期的な課題は「◇」で記載されています。

事業の成果

課の全体的な成果を表す指標について、目標と実績に分けて記載しています。併せて、成果の説明をしています。

行政コスト計算書の特徴的事項

行政コスト計算書に計上されている特徴的な勘定科目について、決算額の主な内訳と主な増減理由を記載しています。

2020年度 課別行政評価シート		部名	文化スポーツ振興部	課名	国際版画美術館	蔵出目名	国際版画美術館賞			
				事業類型	d.事業型(施設運営・受益者負担)					
1. 組織概要										
組織の使命	優れた美術作品に触れる機会、および学習、創作、発表を通して美術に親しむ機会と環境を提供します。また、貴重な文化財である版画作品を収集・保管し、市民の財産として未来に伝えます。				取扱い	版画工房の一般開放。 (近隣の美術館と同様の取り組みをしているのは横浜美術館のオープンスタジオ版画室のみ)				
所管事務	◆美術作品等の収集、保管及び展示、講演会等の事業の企画及び実施に関すること。◆版画に関する専門的、技術的な調査研究及び情報の提供、美術に関する教育普及及び広報活動に関すること。◆市民の美術学習及び団体活動の援助、施設及び設備の買出し及び維持管理に関すること。				自治体等の数	◆年間利用者数 横浜美術館 1,801人(2018年度実績) 国際版画美術館 2,631人(2018年度実績)				
基本情報	根拠法令等 町田市立国際版画美術館条例			2018年度	2019年度	2020年度	施設の名称	町田市立国際版画美術館		
	利用料金収入 (単位:円)	16,869	14,519	10,929			建設年月日	1986年8月1日		
	受益者負担比率	4.6%	4.0%	3.3%			2018年度	2019年度	2020年度	
							有形固定資産減価償却率	34.1%	35.5%	35.7%
2. 2019年度末の総括										
(1) 「成果および財務の分析」を踏まえた事業の課題										
◆観覧者数と観覧料収入が減少したことから、展覧会やイベントを実施する際にはインターネットやSNSをはじめとして様々な手法により国際版画美術館の魅力を情報発信する必要があります。◆行政収入の増加に向けて、助成金などの積極的な獲得が求められています。◆多くの人を訪れてもらうため、美術館へのアクセス方法について検討する必要があります。◆新型コロナウイルスの影響による臨時休館を契機として新しい美術鑑賞の方法やイベント実施の手法について検討する必要があります。										
(2) 課題解決・目標達成に向けた今後の取り組み										
◆来館者数の増加を図るため、Instagramによる動画配信を行うなど、幅広い層の関心を集める情報発信をするほか、インターネット上での検索キーワードを活用したWEB広告など集客に向けた新たな広報活動に取り組みます。◆来館者の増加にむけて展覧会の期間に合わせた無料シャトルバスを運行します。◆オンラインでも美術鑑賞を楽しめたり、イベントに参加できる取り組みについて検討します。										
3. 事業の成果										
成果指標名	単位	区分	2018年度	2019年度	2020年度	2021年度目標	目標(達成時期)	成果指標の定義		
国際版画美術館展覧会観覧者数	人	目標	107,000	122,000	46,086	93,000	93,000	企画展および常設展示室ミニ企画展の観覧者数の合計(2020年度は新型コロナウイルスの影響を考慮し目標を設定した)		
		実績	114,069	106,077	71,465		(2021年度)			
観覧料、施設使用料、特別閲覧手数料収入	千円	目標	20,000	21,000	12,000	22,000	22,000	企画展観覧料、施設使用料、特別閲覧手数料の合計額(2020年度は新型コロナウイルスの影響を考慮し目標を設定した)		
		実績	16,869	14,519	10,929		(2021年度)			
成果の説明										
◆2020年度は6件の企画展と4件のミニ企画展を開催しました。新型コロナウイルス感染症の影響により3月28日から6月8日まで臨時休館となったことにより、1年間の展覧会観覧者数は2019年度より34,612人減少し、観覧料や施設使用料などの収入も3,590千円減少しました。◆「インプリントまちだ2020」展は2020年度連続大賞「奨励賞」を受賞しました。◆6月から11月にかけて展覧会の開催に合わせた無料シャトルバスを運行し、延べ2,459人の利用がありました。◆ZoomやInstagramのライブ配信によるオンラインでのイベントを開催し、延べ275人の参加がありました。◆新たに美術館連絡協議会美術館活動助成金を獲得しました。										
4. 財務情報										
(1) 行政コスト計算書										
(単位:千円)										
勘定科目	2018年度	2019年度	2020年度	差額	勘定科目	2018年度	2019年度	2020年度	差額	
		A	B	B-A			A	B	B-A	
人件費	128,036	132,064	123,226	△ 8,838	地方税	0	0	0	0	
うち時間外勤務手当	7,966	10,015	10,289	274	保険料	0	0	0	0	
物件費	128,757	145,238	132,144	△ 13,094	国庫支出金	0	0	0	0	
うち委託料	90,974	103,093	104,105	1,012	都支出金	800	600	0	△ 600	
維持補修費	18,422	6,256	4,002	△ 2,254	分担金及負担金	0	0	0	0	
扶助費	0	0	0	0	入	0	0	0	0	
補助費等	16,783	5,407	12,352	6,945	使用料及手数料	16,869	14,519	10,929	△ 3,590	
減価償却費	54,543	56,285	56,285	0	その他	17,881	15,492	9,275	△ 6,217	
不納欠損引当金繰入額	0	0	0	0	行政収入 小計(a)	35,550	30,611	20,204	△ 10,407	
賞与・退職手当引当金繰入額	7,478	16,885	7,222	△ 9,663	行政収支差額 (a)-(b)=(c)	△ 318,469	△ 331,524	△ 315,027	16,497	
行政費用 小計 (b)	354,019	362,135	335,231	△ 26,904	金融収支差額 (d)	△ 281	△ 262	△ 238	24	
					通常収支差額 (c)+(d)=(e)	△ 318,750	△ 331,786	△ 315,265	16,521	
特別費用 (g)	0	0	7,600	7,600	特別収入 (f)	1,665	0	147,686	147,686	
特別収支差額 (f)-(g)=(h)	1,665	0	140,086	140,086	当期収支差額 (e)+(h)	△ 317,085	△ 331,786	△ 175,179	156,607	
(2) 行政コスト計算書の特徴的事項										
勘定科目	物件費			勘定科目	補助費等					
決算額の主な内訳	総合管理委託料 70,858千円 光熱水費 11,349千円 ポスター等作成委託料 5,775千円 ディスプレイ作成委託 4,662千円 など			決算額の主な内訳	「インプリントまちだ展2020」負担金 6,350千円 講座講師謝礼 1,142千円 施設使用料還付金 964千円 「ゆゆう版画美術館まつり」負担金 850千円 など					
主な増減理由	新型コロナウイルス感染症拡大に伴う臨時休館の影響により、光熱水費の減少や、予定していた展覧会の延期で通信運搬費が減少したことなどから全体で13,094千円減少。			主な増減理由	2020年度は新聞社との共催で展覧会を開催したため、負担金が6,350千円増加。補助費全体では6,945千円増加。					
勘定科目	維持補修費			勘定科目	その他(行政収入)					
決算額の主な内訳	非常用発電設備修繕 1,412千円 空調機二方弁交換修繕 638千円 施設案内標識撤去修繕 550千円 消火栓ポンプ修繕 375千円 など			決算額の主な内訳	地域の文化・芸術活動助成事業助成金 5,200千円 物品売払収入 1,863千円 美術館連絡協議会美術館活動助成金 500千円 講習会等参加費 500千円 など					
主な増減理由	高圧ケーブル及び区分開閉器更新工事を行わなかったこと等により、2,254千円減少。			主な増減理由	新たに美術館連絡協議会助成金を獲得できたことなどから助成金獲得額は2,563千円増加。展覧会の延期に伴う図録販売収入の減少などから全体では6,217千円減少。					
(3) 単位あたりコスト分析										
※単位あたりコストは、各年度の「行政費用 小計(b)」を「実績」で割って円単位で算出しています。										
指標名	単位	年度	実績	単位あたりコスト	対前年度	単位あたりコストの増減理由				
国際版画美術館年間入館者数1人あたりコスト	人	2020	107,022	3,132	897	新型コロナウイルス感染症の影響により年間入館者数が減少したため、入館者数1人あたりのコストは2019年度よりも897円増加しました。				
		2019	162,035	2,235	253					
		2018	178,656	1,982						
開館1日あたりコスト	日	2020	248	1,351,738	144,621	行政費用が減少したものの、新型コロナウイルス感染症拡大防止に伴う臨時休館により、開館日数が減少したことから、1日あたりのコストが2019年度よりも144,621円増加しました。				
		2019	300	1,207,117	50,192					
		2018	306	1,156,925						

※単位あたりコストについては、新型コロナウイルス感染症拡大防止のために、施設の休館等を実施した期間のコスト(人件費等)が含まれています。

単位あたりコスト分析

事業の効率性を分析したり、事業のボリュームを把握するため、単位あたりのコストを算出しています。

④ 貸借対照表 (単位:千円)

勘定科目	2019年度末			2020年度末		
	A	B	B-A	A	B	B-A
流動資産	0	0	0	20,897	20,189	△ 708
未収金	0	0	0	0	0	0
不納欠損引当金	0	0	0	0	0	0
その他の流動資産	0	0	0	12,967	12,967	0
有形固定資産	1,183,852	1,127,996	△ 55,856	7,930	7,222	△ 708
土地	0	0	0	0	0	0
建物(取得価額)	2,258,181	2,258,181	0	209,687	210,820	△ 19,867
建物減価償却累計額	△ 1,337,341	△ 1,393,197	△ 55,856	125,208	112,242	△ 12,966
工作物(取得価額)	263,012	263,012	0	0	0	0
工作物減価償却累計額	0	0	0	105,479	98,578	△ 6,901
無形固定資産	0	0	0	0	0	0
固定資産	0	0	0	231,009	231,009	0
長期前受金	0	0	0	0	0	0
負債の部合計	251,584	231,009	△ 20,575	2,342,205	2,446,226	104,021
純資産	2,342,205	2,446,226	104,021	2,342,205	2,446,226	104,021
純資産の部合計	2,342,205	2,446,226	104,021	2,342,205	2,446,226	104,021
負債及び純資産の部合計	2,593,789	2,677,235	83,446	2,593,789	2,677,235	83,446

**貸借対照表の
特徴的事項**

貸借対照表に計上されている特徴的な勘定科目について、決算額の主な内訳と主な増減理由を記載しています。

⑤ 貸借対照表の特徴的事項

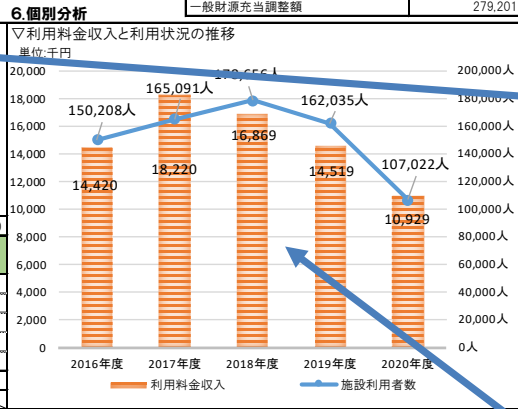
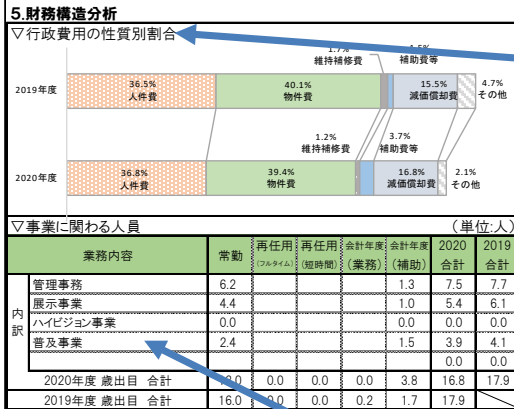
勘定科目	建物(事業用資産)	勘定科目	工作物(事業用資産)	勘定科目	その他の固定資産
決算額の主な内訳	美術館 2,258,181千円	決算額の主な内訳	屋外彫刻4点 263,012千円	決算額の主な内訳	収蔵美術品 1,447,953千円 一般運用基金 100,000千円 リトグラフ用プレス機 1,286千円
主な増減理由	減価償却により、55,856千円減少。	主な増減理由	美術工芸品類は減価償却対象外資産。	主な増減理由	過年度の寄贈資料の登録などにより、収蔵美術品は139,731千円増加。プレス機の減価償却により429千円減少。

**キャッシュ・フロー
収支差額集計表**

現金収支の状況を把握するため、課別行政評価シートでは、キャッシュ・フロー収支差額集計表を記載しています。

⑥ キャッシュ・フロー収支差額集計表 (単位:千円)

勘定科目	金額	勘定科目	金額	勘定科目	金額
行政サービス活動収入	20,204	社会資本整備等投資活動収入	0	財務活動収入	0
行政サービス活動支出	284,989	社会資本整備等投資活動支出	1,449	財務活動支出	12,967
行政サービス活動収支差額(a)	△ 264,785	社会資本整備等投資活動収支差額(b)	△ 1,449	財務活動収支差額(c)	△ 12,967
				収支差額 合計 (a)+(b)+(c)	△ 279,201
				一般財源充当調整額	279,201



**行政費用の
性質別割合**

行政費用の性質別割合をグラフで示すことにより、どのような費用が中心の課(歳出目)であるかがわかります。

個別分析

事業類型ごとの個別分析を行います。ここでは、有形固定資産減価償却率の推移をグラフ化して、今後の施設老朽化対策に役立っています。

7. 総括

① 成果および財務の分析

◆ 2020年度は新型コロナウイルス感染症の影響により、全体の観覧者数は約33%減少し、観覧料や施設使用料などの収入も約25%減少しました。◆ 行政費用については、補助費が増加したものの、物件費や維持補修費が減少したことにより26,904千円減少しました。◆ 行政収入については、地域の文化・芸術活動助成事業助成金や新たに美術館連絡協議会美術館活動助成金を獲得できたため助成金獲得額が増加しました。しかし、観覧料収入や物品売払収入の減少などにより全体では10,407千円減少しました。

② 新型コロナウイルス感染症の影響、対策および財務への影響の分析

◆ 6月28日から6月8日まで臨時休館したこと、全体の観覧者数は約33%減少しました。◆ 臨時休館になったことなどにより観覧者数が減少したことから、観覧料収入が約54%減少しました。◆ 館内消毒用及び来館者手指消毒用の消毒液のほか、非接触型検温器や飛沫感染対策用アクリル板の購入により744千円支出しました。◆ 臨時休館や感染拡大防止のため利用を中止した施設利用者に対する還付額が1,300千円となりました。

③ 2020年度末の「成果および財務の分析」を踏まえた事業の課題

◆ 感染防止対策を徹底するとともに、観覧者やイベントを開催する際にはインターネットやSNSをはじめとして様々な手法により国際版画美術館の魅力や情報を発信するなど、来館者の増加につなげる取り組みが必要です。◆ 行政収入の増加に向けて、助成金などの積極的な獲得が求められています。◆ 多くの人に訪れてもらうため、美術館へのアクセス方法について検討する必要があります。◆ 新型コロナウイルス感染症の影響による臨時休館を契機として美術館の運営方法やイベント実施の手法についてオンラインの活用を検討する必要があります。

④ 課題解決・目標達成に向けた今後の取り組み

短期的な取り組み(1~2年)	中長期的な取り組み(3~5年)
◆ 積極的SNSを活用し幅広い層に情報発信を行うなど、来館者数の増加に向けた広報活動に取り組めます。◆ 来館者の増加に向けて観覧者の期間に合わせた無料シャトルバスを運行します。◆ オンラインでも美術館鑑賞を楽しめたり、イベントに参加できる取り組みについて検討します。	◆ 芹ヶ谷公園「芸術の杜」構想を実現させるため、(仮称)国際工芸美術館と連携した展示の実施や「子ども体験」というコンセプトを取り入れたプログラム等の実施を検討します。◆ 作品鑑賞動画の作成など、WEBコンテンツの充実により、多様な美術館の楽しみ方について検討します。

事業に関わる人員

事業の成果と人員の情報を対比することにより、成果に見合った人員がどうかの分析や、人員の種別が適切かどうかを分析します。※会計年度任用職員(業務)・(補助)は、総務課時間を標準稼働時間で割り返して人員を算定しています。

成果および財務の分析

当年度の取組みを振り返り、成果と財務情報を交えて総括をしています。

課題解決・目標達成に向けた今後の取り組み

課題解決・目標達成に向けた今後の取り組みをいつ、どのようにするのかを含めて明確化しています。短期的な取り組み(1~2年)、中長期的な取り組み(3~5年)を分けて記載しています。

新型コロナウイルス感染症の影響、対策および財務への影響の分析

全体的な「成果および財務の分析」とは別に、新型コロナウイルス感染症が事業に及ぼした影響やその対策、また財務への影響を記載しています。

課別・事業別行政評価シートに係る注記

<受益者負担比率算定方法>

指定管理者が利用料金を収入している場合の、本書における受益者負担比率は以下の算定方法で求めています。

$$\text{受益者負担比率(\%)} = \frac{\text{指定管理者の利用料金収入}}{\text{指定管理者の支出} + \text{行政費用}^{\ast}(\text{指定管理委託料を除く})} \times 100$$

※行政費用は、行政コスト計算書における、人件費、物件費、維持補修費、扶助費、補助費等、減価償却費、不納欠損引当金繰入額、賞与・退職手当引当金繰入額の合計です。

<過去の誤謬の修正再表示>

本市が前会計年度において開示した課別・事業別行政評価シートの「事業の成果」、「事業に関わる人員」等に誤りがありました。前会計年度の課別・事業別行政評価シートの数値は、この誤謬を修正するために修正再表示しています。

<課別・事業別行政評価シート作成単位の組替えについて>

・組織改正等により、前会計年度以前の課別・事業別行政評価シートを変更して作成しているものがあります。

・歳出目や特定事業の見直しにより、前会計年度以前の課別・事業別行政評価シートを組替えて作成しているものがあります。

<当会計年度から新たに作成する課別・事業別行政評価シートについて>

当会計年度から新たに作成する課別・事業別行政評価シートについては、適正なコストとするため、当会計年度の従事割合に基づいて当会計年度期首想定[※]の賞与引当金・退職手当引当金を計上しています。

<端数処理について>

・行政コスト計算書上の減価償却費と、貸借対照表上の各減価償却累計額の差額の合計は端数処理により、一致しない場合があります。

・行政コスト計算書と貸借対照表は勘定科目をわかりやすく表示するため整理して表示しています。そのため端数処理により、各勘定科目の決算額を合計しても、小計欄や合計欄、各収支差額欄と一致しない場合があります。