

# 町田市 洪水・土砂災害ハザードマップ

## 南地区

小川、金森、金森東、高ヶ坂、つくし野、鶴岡、成瀬、成瀬が丘、成瀬台、西成瀬、南つくし野、南成瀬、南町田

その他の地域については、それぞれの地域が対象となっている洪水・土砂災害ハザードマップを参照してください。

この図は、浸水想定区域と土砂災害警戒区域等の区域図を基に作成している。雨の降り方や土地の状況によっては、浸水想定区域や土砂災害警戒区域等に指定されていなくても、浸水や土砂災害が発生する可能性がある。十分に注意してね。

具体的な浸水深や土砂災害警戒区域等の詳細な図はこちらのホームページで確認できるよ！

浸水リスク検索サービス

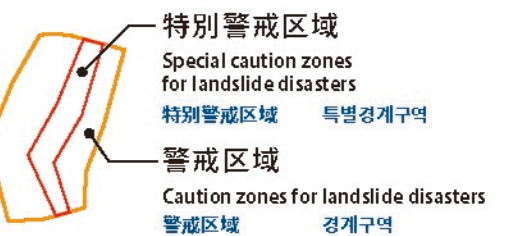
[https://www.kemetsu2.metro.tokyo.lg.jp/jgo/ivh/chsho\\_selh/ivh/kenaku.html](https://www.kemetsu2.metro.tokyo.lg.jp/jgo/ivh/chsho_selh/ivh/kenaku.html)

土砂災害警戒区域等マップ

<https://www2.sabonap.jp/tokyo/>

### 土砂災害の凡例

#### 土砂災害（急傾斜地の崩壊）



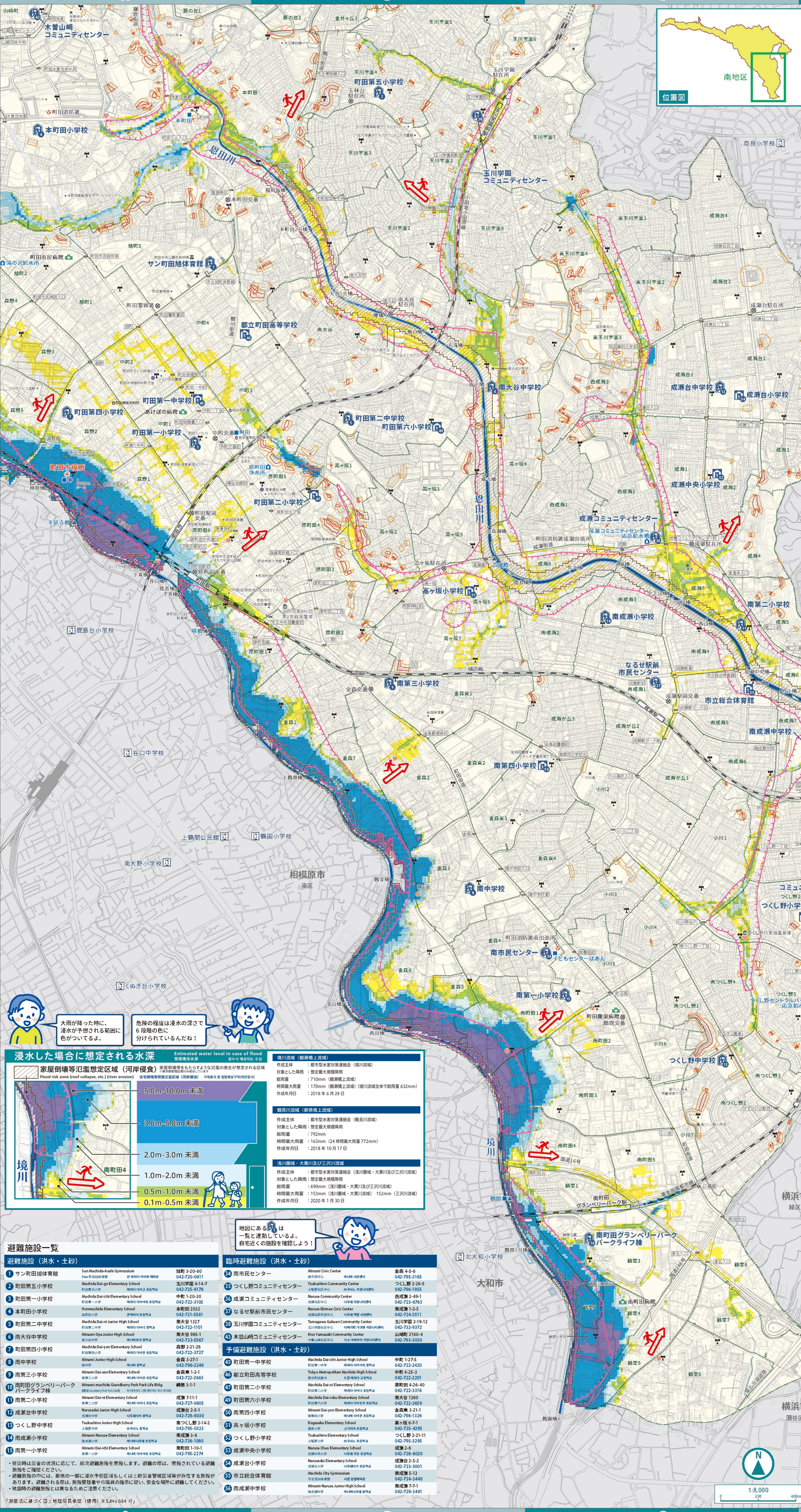
#### 土砂災害（土石流）



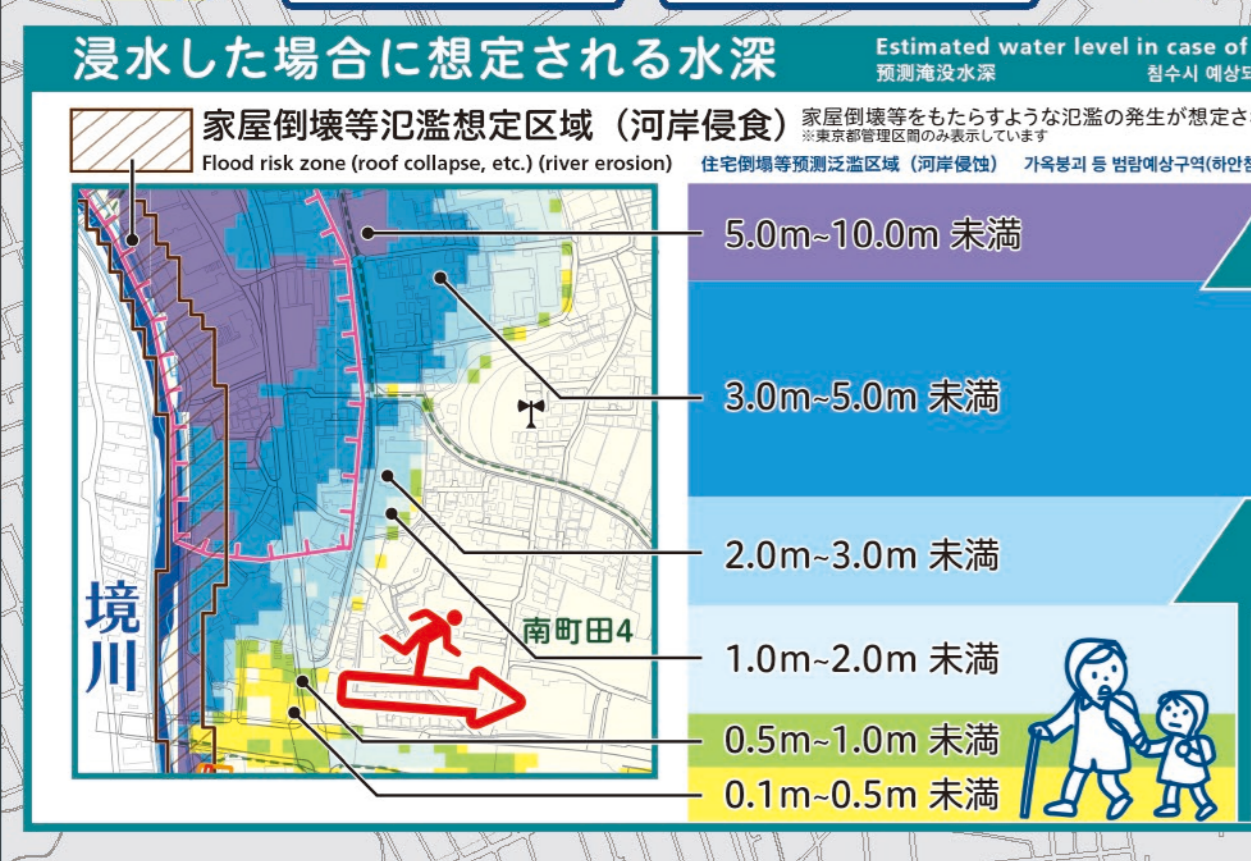
### 凡例 Legend

- 避難施設（洪水・土砂）  
Evacuation facility (flood/landslide)
- 臨時避難施設（洪水・土砂）  
Temporary evacuation facility (flood/landslide)
- 予備避難施設（洪水・土砂）  
Reserve evacuation facility (flood/landslide)
- 避難所（周辺市）  
Evacuation shelter (surrounding cities)
- 市役所  
City hall
- 保健所  
Health care center
- 消防署・消防出張所  
Fire station
- 警察署・交番  
Police station
- 救急指定病院  
Emergency hospital
- 災害備蓄倉庫  
Emergency supply warehouse
- 水位観測所  
Water level observation post
- 雨量観測所  
Rainfall observation post
- 災害時給水ステーション（給水拠点）  
Emergency water supply station
- 消防団器具置場  
Fire group equipment storage
- 防災行政無線  
Disaster prevention administration radio
- 避難方向  
Evacuation direction

予備避難施設ってどういう施設なの？  
災害の状況によって、避難施設が不足することが想定される場合などに開設される避難施設なんじゃ。必ず開設されるわけではないため、注意が必要じゃ。



大雨が降った時に、浸水が予想される範囲に色がついてるよ。  
危険の程度は浸水の深さで6段階の色に分けられているんだね！



浸水した場合に想定される水深  
Estimated water level in case of flood

### 避難施設一覧

避難施設（洪水・土砂）	臨時避難施設（洪水・土砂）	予備避難施設（洪水・土砂）
1 サン町田体育館	34 南市民センター	45 町田第一中学校
2 町田第五小学校	35 つくし野コミュニティセンター	46 都立町田高等学校
3 町田第一小学校	36 成瀬コミュニティセンター	47 町田第二小学校
4 本町田小学校	37 なるせ駅前市民センター	48 町田第六小学校
5 町田第二中学校	38 玉川学園コミュニティセンター	49 町田第四小学校
6 南大谷中学校	39 本町山崎コミュニティセンター	50 高ヶ坂小学校
7 町田第四小学校		51 つくし野小学校
8 南中学校		52 南成瀬小学校
9 南第三小学校		53 南成瀬中央小学校
10 南町田グランベリーパークパークライフ棟		54 南成瀬台小学校
11 南第二小学校		55 南成瀬台小学校
12 成瀬台小学校		56 南成瀬中学校
13 つくし野中学校		
14 南成瀬小学校		
15 南第一小学校		

【測量法に基づく国土院院長承認（使用） R.5.H.64 号】

### 過去に浸水した場所

過去に浸水した場所	1966年6月28日台風17号	1976年9月9日〜11日台風11号
浸水被害面積	250mm	257mm
人的被害	なし	なし
床上浸水	166棟	123棟
床下浸水	269棟	205棟
道路浸水	18箇所	20箇所
がけ崩れ	27箇所	128箇所

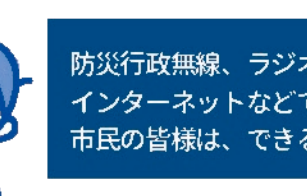
過去2回の台風で、町田市内も多くの被害があったのじゃ。

【注意】本図は、以下の前提条件で「推定」されたものであり、実際の被害状況とは異なる場合があります。また、この図は、最新の調査結果に基づいて作成されたものであり、最新の調査結果に基づいて作成されたものであり、最新の調査結果に基づいて作成されたものです。

マイ・タイムライン



気象庁等が発する情報と警戒レベル、それにマイ・タイムラインの考え方を時系列でまとめたものがこれです。



災害時に備えて、今から「そのとき」に備えよう！

記録簿を参考に、いつ・何をやるかを家族で話し合っ、今のうちに自分たちの行動を書き出そう！

洪水・土砂災害ハザードマップ 町田地区

旭町、玉川学園、中町、原町、東玉川学園、藤の台、本町、南大谷、森野

このハザードマップは大雨などにより、町田市内を流れる各河川の氾濫や雨水管からの浸水が予測される区域、土砂災害が発生した場合に被害を受ける恐れのある区域及び風水害時の避難施設等を示している地図です。

浸水や土砂災害が予測される区域はあくまでも目安となります。実際には雨の降り方や様々な状況により、ハザードマップの予想通り浸水や土砂災害が発生するとは限りません。大雨の際には、各機関から発信される情報の収集に努め、早めの避難行動を心掛けてください。

This hazard map identifies areas that are susceptible to the dangers of rivers and/or storm drains in Machida City overflowing and flooding during heavy rains, areas that are susceptible to damage from landslides, and the locations of evacuation facilities when there is storm or flood damage.

It is vital to confirm places that could be dangerous near your home and in surrounding areas, as well as to identify the locations of evacuation facilities. Please do so on a regular basis and use this hazard map to help you evacuate safely.

The areas at risk from flooding and landslides indicated on the map are only a guideline. Depending on how heavy the rains are and other conditions, flooding and landslides may not occur as predicted on this hazard map. When heavy rains come, be sure to collect information from various organizations and evacuate as soon as possible.

本図は大雨時に浸水が予測される区域、土砂災害が発生した場合に被害を受ける恐れのある区域、風水害時の避難施設等の位置、及び避難施設等の位置を示しています。実際の状況や様々な状況により、ハザードマップの予想通り浸水や土砂災害が発生するとは限りません。大雨の際には、各機関から発信される情報の収集に努め、早めの避難行動を心掛けてください。

本図は大雨時に浸水が予測される区域、土砂災害が発生した場合に被害を受ける恐れのある区域、風水害時の避難施設等の位置、及び避難施設等の位置を示しています。実際の状況や様々な状況により、ハザードマップの予想通り浸水や土砂災害が発生するとは限りません。大雨の際には、各機関から発信される情報の収集に努め、早めの避難行動を心掛けてください。

2024年3月発行

警戒レベル 4 までに必ず避難! 気象状況、気象庁等が発する情報、町田市の対応、住民が取るべき行動、警戒レベル、記載例・作成のポイント、私たちの行動

私たちの行動 避難する場所、避難する場所、避難する場所

避難行動とは

避難って、避難施設に行けばいいの？

ちがうのじゃ! 「避難行動」とは、命を守るための行動すべてを指すのじゃ!

- 避難施設への避難、親戚・知人宅、ホテル・旅館等の安全な場所への避難、建物内において、より安全な部屋への移動

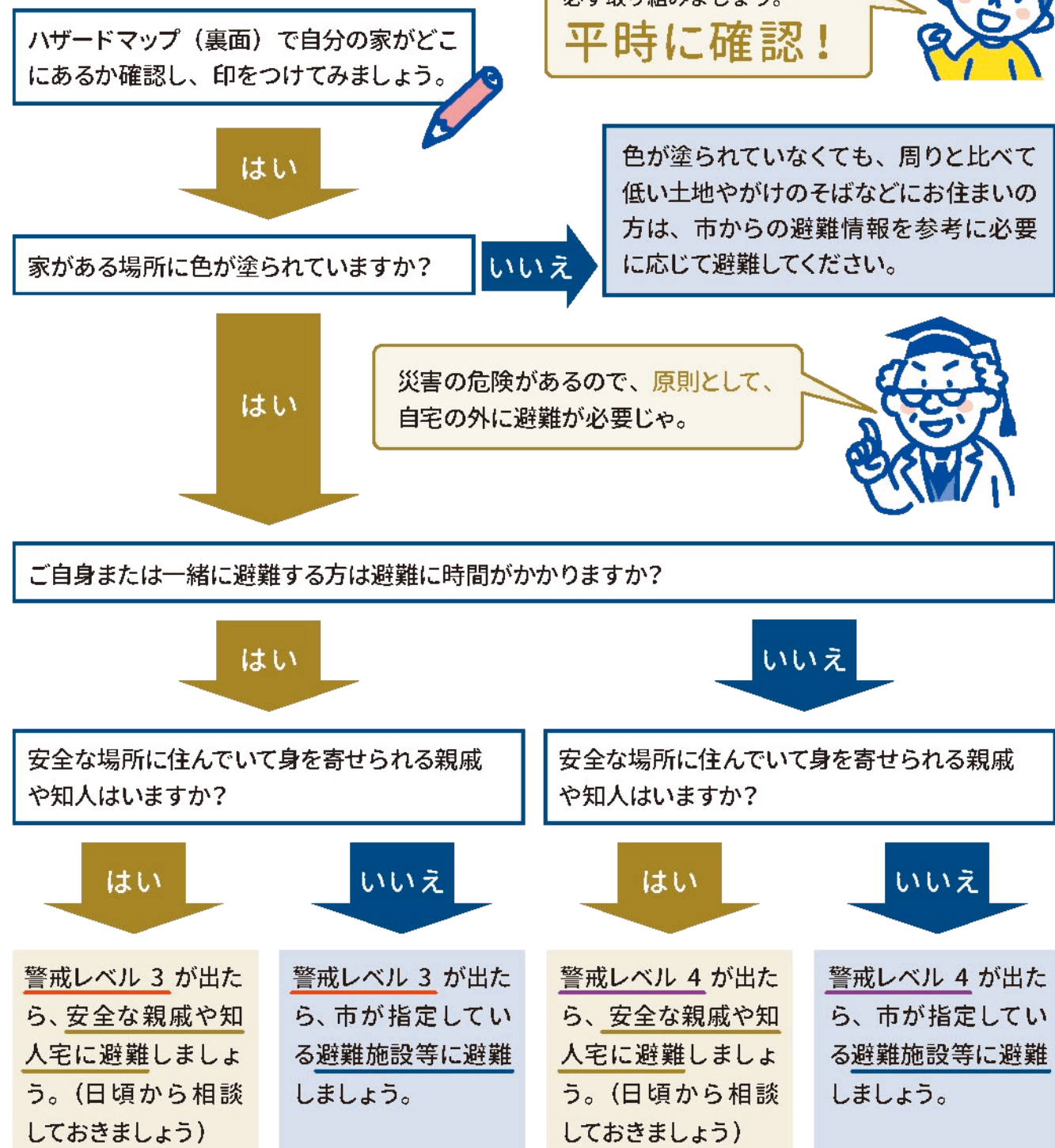
様々な状況から、自分の判断で適切な「避難行動」をとるのじゃ。

「自らの命は自らが守る」意識を持つことが大事なのね。

台風・豪雨時に備えてハザードマップと一緒に「避難行動判定フロー」を確認しましょう

「自らの命は自らが守る」意識を持ち、自宅の災害リスクとるべき行動を確認しましょう。

避難行動判定フロー



防災気象情報

防災気象情報とは?

気象等の注意報・警報・特別警報の種類と内容

Table with columns: 種類 (Type), 内容 (Content), 記録的短時間大雨情報 (Record-breaking short-term heavy rain information)

大雨特別警報とは

大雨特別警報とは、台風や集中豪雨により数十年に一度の降雨量となる大雨が予想される場合に発表されます。

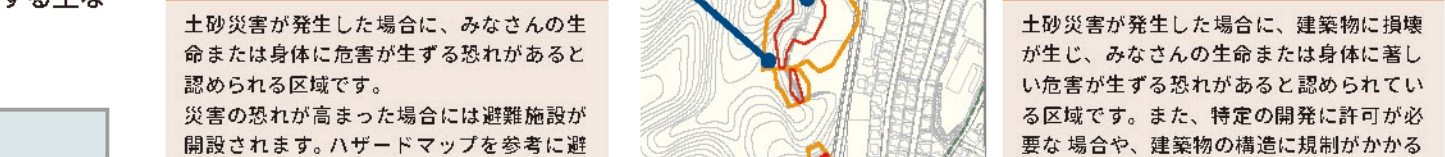
土砂災害警戒情報とは

土砂災害警戒情報は、大雨警報（土砂災害）の発表後、命に危険を及ぼす土砂災害がいつ発生してもおかしくない状況となったときに気象庁と都道府県が共同で発表する情報です。

土砂災害情報

土砂災害警戒区域・土砂災害特別警戒区域

土砂災害警戒区域及び土砂災害特別警戒区域は、土砂災害防止法に基づいて調査を行い、指定・告示された区域です。



土砂災害の種類

土砂災害の発生原因は自然現象として、急傾斜地の崩壊、土石流、地すべりがあり、以下のような特徴があります。

Diagrams and text explaining types of landslides: 急傾斜地の崩壊, 土石流, 地すべり.

Main hazard map showing A and B zones, evacuation routes, and emergency safety measures.

よし! 屋内安全確保 (Yes! Indoor safety) section with illustrations of home safety.

いざ! 避難施設へ (It's time! To evacuation facility) section with illustrations of evacuation routes.

その他の情報 (Other information) section with icons for various services.

大雨等に関する情報の収集先 (Where to collect information about heavy rain) section with QR codes.

日頃からの準備

日頃からの準備って、パンと水があればいいの？

ちがうのじゃ! パンと水は確かに大事じゃが、他にもたくさんあるのじゃ!

もし、電気や水道、ガスが止まったら...

境川、鶴見川沿いは最大24時間、恩田川沿いは最大72時間浸水が続く可能性があります。

ライフラインの復旧に長時間かかってしまうこともあるのね! 必ず避難施設に行けるとは限らないし、準備しておくことが大事なのね!

家の周りや集水口の点検も大事じゃ! 今、できることをしておくのじゃ!

やってあげばよかった...! ...にならないために、今できることはなんだろう。

備えよう! 非常持ち出し品

- 飲料水、食料品、貴重品、救急用品、ヘルメット、懐中電灯、衣類、洗面用具、ウェットティッシュ、簡易トイレ

いまからできる! 備蓄品

自宅生き抜くには備蓄品が必要で、日頃から自宅で利用しているものを少なめに備えることで、災害時に自宅で当分の間、生活することが可能となります。



トイレを流さない? 飲料水とは別に、トイレを流すための生活用水も必要です。

その他の情報

NTT東日本 災害用伝言ダイヤル「171」 (NTT East Japan Disaster Message Dial 171)

災害用伝言板 (web171) (Disaster Message Board web171)

携帯電話・スマートフォン災害用伝言サービス (Mobile/Smartphone Disaster Message Service)

災害が発生したら (When disaster strikes)

大雨等に関する情報の収集先

町田市気象情報, 東京都水防防災総合情報システム, 気象庁HP キキクル (危険度分布), 神奈川県 雨量水位情報

町田市からの情報伝達

防災行政無線放送・防災行政無線フリーダイヤル, 町田市メール配信サービス・LINE, 町田市ホームページ, 報道機関等への放送依頼, SNS, その他