



今号の紙面から

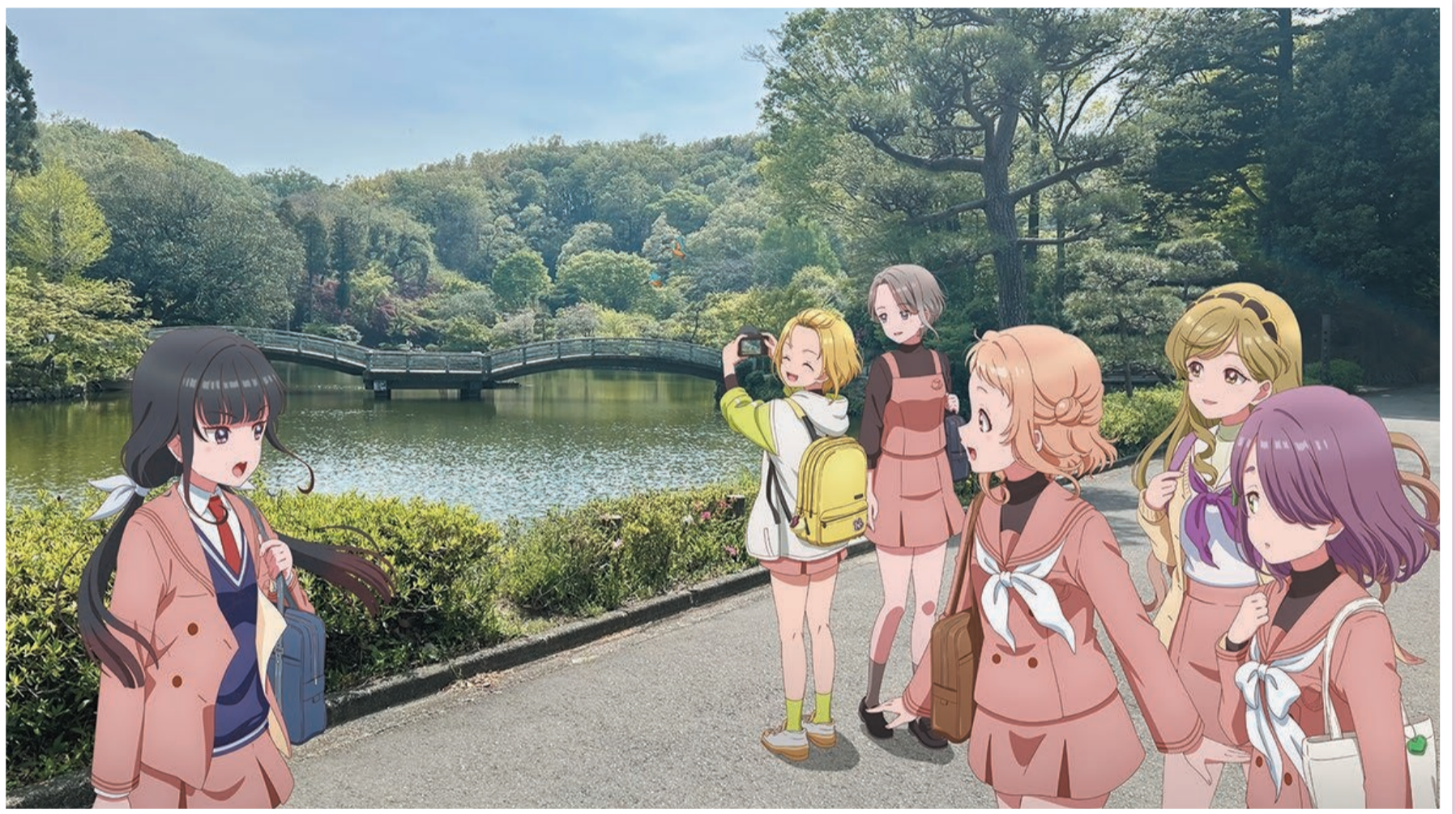
●8面 (株)TBSホールディングスと包括連携協定を締結

●8面 「サニードイ・サービス 曾我部恵一展」を開催

町田がアニメの舞台に!

町田市がモデルや舞台とされるアニメ作品があることをご存じですか? 町田駅周辺の賑わいや豊かな自然など、まちのさまざまな魅力が描かれています。それぞれの作品に登場する風景を通して、新たな魅力を発見してみませんか。

問観光まちづくり課 ☎724-2128



アニメ「うたごえはミルフィーユ」(うたミル)では、町田薬師池公園四季彩の杜薬師池や西園、小田急線鶴川駅北口などが登場します。

背景: 町田薬師池公園四季彩の杜 薬師池
 ©うたごえはミルフィーユ製作委員会

【町田薬師池公園四季彩の杜 薬師池】



【町田薬師池公園四季彩の杜 西園】



【小田急線鶴川駅北口】



今も未来も大切に
町田市のSDGs



2面で町田市がモデル・舞台とされるアニメを紹介します

町田をめぐって お気に入りの場所を見つけてみよう!

町田市がモデルや舞台とされる3つの作品を紹介します。 問観光まちづくり課 ☎724-2128



【あらすじ】

小牧嬉歌は苦手なことが多いが、歌うことが大好きな高校1年生。人並みの青春を目指して軽音部に入部しようとするが、臆病な性格が原因で失敗してしまう。失意の中、彼女が出会ったのは人間の声だけで作られる音楽「アカペラ」だった。歌声を重ね合わせることでしか繋がれない少女たちの不格好な青春ストーリー。

©うたごえはミルフィーユ製作委員会



【この場所、行ったことあるかな?】

町田駅周辺の街並みや市内の施設の外観などもアニメのモデルとして登場します。



◀原作者・山中拓也氏
インタビュー公開中!

町田市シティプロモーションサイト



【あらすじ】

町田市に住む大学生・桜子の自宅にやってきた猫型宇宙人・ムームー。その目的は、自らの種族が失ったテクノロジーを取り戻すため、地球で家電の技術を学ぶこと。ムームーとの化学反応が巻き起こす、スーパースペクタクル×家電あれこれ×にゃんコメディ。

【町田のどこかに、ムームーがいる?】

JR 町田駅と小田急線町田駅を結ぶデッキ上にあるオブジェ「光の舞い」や町田仲見世商店街がアニメに登場します。随所に町田の風景が映し出されるので、どこかで猫型宇宙人と大学生が奮闘しているかもしれないと、想像して楽しみめます。

© 宮下裕樹・少年画報社/京急大学人類再生研究会



◀原作者・
宮下裕樹氏
インタビュー
公開中!

町田市シティプロモーションサイト



【あらすじ】

高校生の五河士道が仲間と共に、精霊による大災害から世界を救う物語。
※ 2018年～2024年に「訪れてみたい日本のアニメ聖地 88」[(一社)アニメツーリズム協会]に選定されています。



【右上のイラストにはこんなイメージが!】

2024年度に開催したイベントの際に描き下ろされたイラストです。町田リス園の台湾リスとシマリスをイメージし、小野路宿里山交流館で販売しているうどんやコロッケを手になっています。

©2023 橘公司・つなこ/KADOKAWA / 「デート・ア・ライブV」製作委員会



▲町田リス園



▲小野路宿里山交流館

**うたミル
イベント情報!**

うたミルの世界を体験してみよう!

問観光まちづくり課 ☎724-2128

詳細はこちら▶



**「うたごえはミルフィーユ」
キャストトークイベント～まちだでうたミル～**

日10月26日(日)、第1部=午後1時30分～2時30分
(開場:午後1時)、第2部=午後5時～6時(開場:
午後4時30分)

場町田市民フォーラム

内手鞠沢高校アカペラ部の声優6人がアニメやモデルである町田市について語るトークイベント

定各部20人程度(抽選)

※2次抽選の募集です。

申10月15日～21日にcteket(テクト)

[右記二次元コード]で申し込み。



**音声ARアプリを使った回遊イベント
手鞠沢高校アカペラ部と行く♪
市内観光プログラム
(Produced by グマちゃん)**

音声ARアプリ「Locatone™(ロケトン)」を活用し、市内の指定されたスポットを巡るイベントです。スポットに到着する度に、原作者の山中拓也氏が新規で書き下ろした特別オーディオドラマを聴くことができます。

期間12月28日(日)まで

場市内の観光スポットなど10か所

壁面ラッピング

原作キャラクターをデザインしたチェリ子氏がラフ案を担当した、横10m×縦2.3mの特大大サイズの装飾です。

期間2026年3月31日(火)まで

場町田駅前ペDESTリアンデッキ1号デッキ

まちの案内所

町田ツーリストギャラリー

うたミルのキャラクターパネルを設置しているほか、観光情報の紹介やまちだ名産品など、町田にゆかりのある商品を販売しています。

問町田ツーリストギャラリー ☎850-9311 (受付時間=午前10時～午後7時)



記事内の表記について

- イベントダイヤル=町田市イベントダイヤル(☎724-5656)に電話で申し込み(電話受付時間=午前7時~午後7時)/番号のかけ間違いにご注意ください。
- イベシス=町田市イベント申込システム インターネットのイベント申込システム(右記二次元コード)にコードを入力し、24時間申し込み可/イベシスで1次受付を行う催し・講座の募集数は定員の半数です。
- 市HP=町田市ホームページ ●HP=ホームページ

凡例	対象	日時	会場	内容
	講師	定員	費用	
	申し込み	問い合わせ		

※催しや講座など、申込方法の記載がない場合は直接会場へおいでください。



募集

町田市子ども・子育て会議 第7期公募委員

市では、「子どもにやさしいまち」を実現するため、「町田市子ども・子育て会議」で子ども施策の進捗等について専門家や関係者、市民の立場からご意見をいただいています。会議には、実際に子育て中の方にも参加していただいております。第6期委員が2026年3月31日に任期満了となるため、新たに委員を公募します。

次のすべての条件を満たす方 ①市内在住で、2026年4月1日時点で20歳以上である②2026年4月1日時点で18歳未満の子どもの保護者である③子育て支援に理解と関心がある④任期中の会議に出席できる⑤他の町田市の附属機関等(会議)の委員となっていない任期2026年4月1日~2028年3月31日(2年)定3人以内(保育有り、1歳6か月から)報酬1回の会議出席につき1万円(税込み、2026年度は年4回を予定)選考1次=書類、2次=面接募集要項(子ども総務課(市庁舎2階)等で配布、市HPでダウンロードも可)を参照し、応募用紙と作文を11月13日までに直接または郵送(必着)で子ども総務課へ。

☎子ども総務課☎724-2876

お詫び

本紙10月1日号の記事の内容に誤りがありました。お詫びして訂正します。

●6面「成瀬駅南口エレベーター・エスカレーターの運行を停止します」

(誤)停止期間エレベーター=12月5日(金)~2026年2月17日(火)

(正)停止期間エレベーター=12月5日(金)~2026年2月24日(火)

☎道路維持課☎724-1121

●9面「ゆうゆう版画美術館まつり『ゆうゆうプロムナードコンサート』」

(誤)10月19日(日)、午後1時~1時30分、午後2時30分~3時(各回とも同一内容)

(正)10月18日(日)、午後1時~1時30分、午後2時30分~3時(各回とも同一内容)

☎国際版画美術館☎726-2771

お知らせ

ご覧(縦覧)いただけます 都市計画案

都市計画法第17条に基づく縦覧で、期間中、住民及び利害関係人は、都市計画の案について、意見書を提出することができます。

対住民及び利害関係人縦覧期間10月24日(金)~11月7日(金)、午前8時30分~午後5時(土・日曜日、祝日を除く)場都市政策課(市庁舎8階)内町田都市計画生産緑地地区の変更意見書の提出11月7日までに直接または郵送(消印有効)で都市政策課(〒194-8520、森野2-2-22)へ。

☎都市政策課☎724-4247

駅前放置自転車クリーンキャンペーン 自転車の代わりに置こう 思いやり

10月22日(水)~31日(金)に、東京都、近隣3県(埼玉県・千葉県・神奈川県)、5政令指定都市(千葉市・さいたま市・横浜市・川崎市・相模原市)で、一斉に「駅前放置自転車クリーンキャンペーン」を実施します。

●町田市内の駅周辺の状況 夕方以降や土・日曜日を中心に、多くの自転車・バイクが放置されており、昨年度の放置自転車及び放置バイクの撤去台数は、自転車が993台、バイクが61台でした。

●道路は通行するための公共施設です 「少しの時間だから」「他にも止めている自転車があるから」という軽い気持ちが多く、放置自転車やバイクを生み出します。放置された自転車やバイクは、歩行者の安全な通行を妨げ、街の美観も損ないま

公開している会議 傍聴のご案内

会議名	日時	会場	定員	申し込み
町田市総合教育会議	10月30日(木)午前10時30分から	市庁舎3階会議室3-1	5人(申し込み順)	10月27日までに電話で企画政策課(☎724-2103)へ
町田市廃棄物減量等推進審議会	11月10日(月)午後2時~4時	市庁舎2階会議室2-2	3人(申し込み順)	11月7日までに電話で環境政策課(☎724-4379)へ
町田市環境マネジメントシステム外部評価委員会	11月11日(火)午後5時~7時	市庁舎2階会議室2-1	5人(申し込み順)	11月4日までに電話で環境政策課(☎724-4386)へ

す。また、災害時等に緊急車両の通行や避難・救助活動の妨げとなり、大きな事故につながる要因にもなります。キャンペーン期間中は、放置自転車の問題を広く周知するため、放置自転車の撤去・移送活動を強化します。安全で安心できる住みよい街づくりのため、自転車やバイクを利用する際は、交通マナーを守り、決められた場所に駐車しましょう。

☎道路管理課☎724-3257



シニア

シニアドライバー安全運転実技教室

加齢に伴い、運転に必要な認知機能・身体機能は低下していきます。この機会にご自身の運転を見直し、改めて安全運転について考えてみませんか。町田ドライビングスクールの送迎バス(町田駅発のみ)がご利用いただけます。

対市内在住の車を運転する65歳以上の方11月20日(木)午前9時~午後0時30分場同スクール(南大谷)内交通安全講話、運転適性検査、実車指導等/運転免許証の更新時に義務付けられている法定講習ではありません定16人(抽選、結果は11月7日ごろ発送)/受講は2025年度中に1人1回までです10月16日正午~31日にイベントダイヤル(☎724-5656)またはイベシスコード251016Cへ。

☎市民生活安全課☎724-4003

町田市議会議員選挙・町田市長選挙 立候補予定者説明会

☎選挙管理委員会事務局☎724-2168

2026年3月8日の任期満了に伴い、2月15日に予定されている町田市議会議員選挙・町田市長選挙の立候補予定者説明会を開催します。

※会場の都合により、出席者は立候補予定者(本人または代理人)1人に限ります。

※受付時に受付票をご提出いただけます。詳細は市HP(右記二次元コード)をご覧ください。

12月14日(日)午前10時30分から 場市庁舎3階会議室3-2・3



手のことは「手話」を知っていますか? ~ (仮称)町田市手話言語条例の制定に向けて

☎障がい福祉課☎724-2148 FAX050-3101-1653

100周年!

東京2025デフリンピックが開催されます!

デフリンピックは、4年ごとに開催される国際的な「きこえない、きこえにくい人のためのオリンピック」です。東京2025デフリンピックは、100周年の記念すべき大会であり、日本では初めての開催になります。国際手話のほか、スタートランプや旗などを使った視覚による情報保障が特徴です。

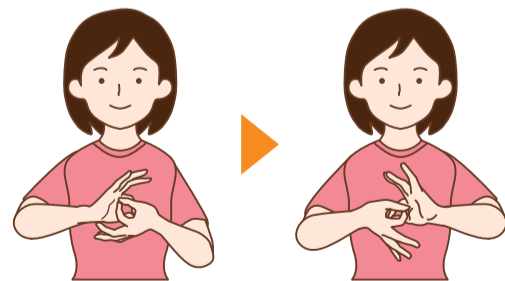
開催期間11月15日(土)~26日(水)

町田市ゆかりのデフアスリートが出場します!

- 山中 孝一郎 選手(マラソン)
- 堀 花梨 選手(ビーチバレーボール)
- 辻 悠佳 選手(オリエンテーリング)
- 佐藤 愛莉 選手(バレーボール)



「デフリンピック」の手話表現をやってみよう!



やり方

- ①片方の手の親指と人差し指を合わせて輪を作り、その手の甲を下に向けます。
- ②もう片方の手でも同じように輪を作り、①の手のひらに乗せるように輪を重ねます。
- ③手を入れ替えて、もう一度同じ動作を繰り返します。

ポイント! ①・②の動きは同時に行うと上手に見えます。

シニア

「健康とくらしの調査」を実施します

市では、今後の介護予防事業や介護保険事業計画等への反映のため、「健康とくらしの調査」を実施します。市内在住の65歳以上の方(要介護1~5の方を除く)のうち約8000人に、郵送でアンケート用紙をお送りしますので、ご協力をお願いします。
☎高齢者支援課☎785-5199

子ども・子育て

町田市民文学館 ことばらんど575ラボ

芹ヶ谷公園で見つけた秋冬の植物をもとに俳句と創作どちらも楽しめるワークショップです。季語を集めて俳句と季節のオーナメントを作ります。
☎小学生☎①11月15日②12月20日、いずれも土曜日午前9時~正午、全2回☎場芹ヶ谷公園、同館☎①俳句熊手(はいくまで)を作ってみよう!②季語リースを作ってみよう!☎俳人・市村栄理氏☎12人(申し込み順)☎10月17日正午から電話で同館(☎739-3420)へ。

父親ならではの育児について考えませんか 太田パパとキックオフ! ~パパの子育て体験談講座

詳細はまちだ子育てサイト(右記二次元コード)をご覧ください。
☎市内在住の2か月~1歳未満のお子さんと父親またはこれから父親になる方/母親・妊娠中の方で参加を希望する場合はご相談ください☎11月16日(日)午前10時~11時30分☎場鶴川市民センター☎内歌遊び、太田パパの体験談、参加者同士のフリートーク等☎FC町田ゼルビアクラブアンバサダー・太田宏介氏☎お子さんと父親=10組、これから父親になる方=20人/申し込み順☎10月16日正午~11月10日にイベシス☎コード251016Hへ。
☎保健予防課☎725-5127

催し・講座

町田市総合健康づくり月間2025

市では、市民の皆さんが気軽に健康づくりに取り組めるよう、11月を「町田市総合健康づくり月

間」としています。月間中は、市内各所でスポーツ教室や健康づくり講座など、さまざまなイベントが開催されます。詳細は市HP(右記二次元コード)をご覧ください。
☎健康推進課☎724-4236

カラダを変える第一歩! 血糖値改善教室

「血糖値が高め」と指摘されたことはありませんか。専門医による糖尿病予防に関する講話です。
☎市内在住の18歳以上の方☎11月13日(木)午後2時~3時30分☎場市庁舎☎講糖尿病専門医・吉村中行医師☎30人(申し込み順)☎10月16日正午~11月4日にイベントダイヤル(☎724-5656)またはイベシス☎コード251016Gへ。
☎保健予防課☎722-7996

モルック体験会

モルックの経験や年齢を問わず、どなたでもご参加いただけます。詳細は市HP(右記二次元コード)をご覧ください。
☎市内在住、在勤、在学の方(小学生以下は保護者同伴)☎11月16日(日)午前10時~正午☎場なるせ駅前市民センター/駐車場はありません☎講高ヶ坂・成瀬地区協議会副代表 田辺一成氏☎24人程度(申し込み順)☎10月21日正午~11月9日にイベシス☎コード251021Dへ。
☎同センター☎724-2511

街角ピアノin版画美術館

●世界三大ピアノ ベーゼンドルファーを弾こう
楽譜はご持参ください。
☎ピアノを習い始めて1年以上で、通しで曲が弾ける方☎12月13日(土)午前10時~午後4時☎場国際版画美術館☎定25枠(1枠10分以内の演奏)/申し込み順☎10月16日~22日に電話またはメールで東京町田ロータリークラブ(☎726-1331☎tokyomachidarc325@triton.ocn.ne.jp)へ。送信翌日(土・日曜日を除く)までに返信がない場合は電話をしてください。
☎国際版画美術館☎726-2771、東京町田ロータリークラブ☎726-1331(受付時間=月~金曜日の午前10時~午後4時)

女性しごと応援キャラバン& 個別相談会in町田

●年取の壁、どうする?「お金から考えるライフとキャリア」 お金の面から賢い働き方を学びます。受講には東京しごとセンター多摩の利用登録が必要です(当日会場でも登録可)。セミナー終了後、就業個別相談会(1人当たり約30分、申し込み順に10人)も実施します。
☎働きたい女性☎11月14日(金)午前10時~正午☎場町田市文化交流センター☎定100人(申し込み順)☎電話で女性しごと応援キャラバン運営事務局へ(女性しごと応援キャラバンHP[右記二次元コード]で申し込みも可)。保育希望者(6か月以上の未就学児、申し込み順に10人)は11月10日正午までに併せて申し込みを。
☎同事務局☎03-6734-1346(受付時間=祝休日を除く月~金曜日の午前9時~午後5時)、町田市男女平等推進センター☎723-2908

労働セミナー パート・アルバイト・契約社員で 働くときの基礎知識

☎労働者等☎①11月18日(火)②11月28日(金)、午後1時30分~3時30分☎場東京都労働相談情報センター多摩事務所(立川市)☎①知っておきたい労働法の基礎知識②知っておきたい社会保険、税金の基礎知識☎講社会保険労務士・横山玲子氏☎各70人(申し込み順)☎電話で同センター多摩事務所へ(TOKYOはたらくネットで申し込みも可)。
☎同センター多摩事務所☎042-595-8731、町田市産業政策課☎724-2129

町田市における「保険税(料)納付済額資料」 の送付を希望する方に

オンライン申請を 開始しました

☎納税課☎724-2121

1年間に町田市へ納付した国民健康保険税、介護保険料、後期高齢者医療保険料の金額(社会保険料控除額)が分かる「保険税(料)納付済額資料」の送付を希望する方に、オンライン申請のサービスを開始しました。

年末調整に利用する方は10月以降、確定申告等に利用する方は1月中旬以降に申請してください。オンライン申請以外にも、電話や各窓口(納税課[市庁舎2階]、各市民センター)での確認・申請が可能です。詳細は市HP(右記二次元コード)をご覧ください。

なお、毎年1月下旬に一斉送付していた「保険税(料)納付済額通知」(はがき)は今年度から送付されません。社会保険料控除額は、領収証書等の資料から納付済み額を合算するか、申告の度に「保険税(料)納付済額資料」を申請し、確認してください。

※2026年1月申告用資料の予約等は受け付けできません。

中央図書館

臨時休館のお知らせ

☎中央図書館☎728-8220

中央図書館は、蔵書点検及び館内整理等のため、11月10日(月)~14日(金)は臨時休館します。休館中、貸し出し・リクエストサービス等は利用できませんが、返却ポストはご利用いただけます。本・雑誌の返却は返却ポストをご利用ください(CD・DVD等の視聴覚資料、ビニールカバー付きの借用資料は返却不可)。

なお、その他の図書館と町田市民文学館は通常どおり開館します。詳細は町田市立図書館HPをご覧ください。

カワセミ通信

— 220 —

町田市長 石阪 文一

暑さ寒さも彼岸まで、という言葉がありますが、しのぎやすくなったのは10月になってからで、やっとのことで秋になりました。あまりに暑かったせいか、ヒガンバナもお彼岸には咲かずに、開花が先月の末ごろになりました。キンモクセイは、9月末に咲かなくなって今年で3年目、猛暑続きのこの3年の暑さのせいのようなので、ただ、シジュウカラやヤマガラなどが庭先にやってくるようになり、季節が少しずつ動いているのも実感できます。

さて、先月の末に、第25回の「境川クリーンアップ作戦」が行われました。幸い天候にも恵まれて、この作戦の実行委員長のお話では、9か所の活動拠点(上流の橋本会場から下流の鶴金橋近くの本桜会場まで)に、約700の方が集まり、清掃作業に参加いただきました。

私も参加をしましたが、年々、境川に捨てられるごみの量が減っているようです。さらにうれしいことに、野鳥も多く見られました。カワセミ、イソヒヨドリ、イソシギ、セグロセキレイなど、経年データを持ち合わせていませんの

で、はっきりとは言えませんが、以前には見られなかった野鳥も見られるようになりました。

また、前日の土曜日には、町田市民ホールで「まちだのごみの未来」と題して、お笑い芸人のマシンガンズ・滝沢秀一さんの講演会を実施しました。滝沢さんは、芸能界での活躍の傍ら、ごみ清掃員として働いているという方で、当日のお話も、分かりやすいデータをベースに、また、現場で働く方ならではのセンスあふれる軽妙な語り口で、「きちんと分別しましょう」と資源化の大切さ、環境保全の心掛けのお話をいただきました。

前述の境川クリーンアップ作戦当日も、ペットボトルやレジ袋が捨てられていました。境川は相模湾に流れ込んでいます。これらのプラスチック類は、今問題になっている「マイクロプラスチック」の原因にもなります。

いよいよ来年の4月からは、市内全域で容器包装プラスチックの分別収集・資源化が始まります。市民の皆さんのご協力を重ねてお願いします。



原町田親水広場会場での清掃活動

玉川学園コミュニティセンターまつり

日11月1日(出)、2日(日)、午前10時～午後4時30分ごろ
場同センター／駐車場はありません
内展示(地域活動紹介、生け花、園児の作品等)、発表(コーラス、楽器演奏、踊り、朗読、詩吟等)、ワークショップ(茶道体験、小物づくり等)、地場産野菜の販売
問玉川学園駅前連絡所 ☎732-9372

もしものときに役に立つ介護講習会

対市内在住の、家庭で介護をしている方、介護の仕事をしてみたい方等
日11月23日(祝)午後2時～4時30分
場なるせ駅前市民センター
内車いすの移乗、立ち座りや歩行の介助、コミュニケーションの取り方等、介護の基本について実技を交えながら学ぶ
定30人(申し込み順) 申11月14日までに電話で町田市介護人材開発センターへ(町田市介護人材開発センターHP [右記二次元コード]で申し込み可)。
問町田市介護人材開発センター ☎860-6071 (受付時間=祝日を除く月～金曜日の午前9時～午後5時)、町田市いきいき総務課 ☎724-2916



市役所まち☆ベジ市

市内の認定農業者が作った町田産新鮮野菜等の販売です。

日10月20日、11月17日、12月15日、いずれも月曜日午前11時～午後1時(売り切れ次第終了)
場市庁舎前
問農業振興課 ☎724-2166



12月講座 さがまちカレッジ

詳細は講座案内チラシ(各市民センター、各市立図書館等で配布)をご覧ください(さがまちコンソーシアムHPでダウンロードも可)。

●体を画像化しよう 診断装置と造影剤の話

体を傷つけることなく、外から病状を見られる非侵襲的診断法の種類と病気を見つける仕組みや、造影剤の構造・効果についてお話しします。

日12月4日(木)午後2時～3時30分
場ユニコムプラザさがみはら(相模原市) 講昭和薬科大学教授・唐澤悟氏 定20人(抽選) 費1200円 申講座案内チラシ裏面の受講申込書に記入し、10月31日までに郵送(必着)またはFAXでさがまちコンソーシアム事務局へ(さがまちコンソーシアムHPで申し込み可)。定員に達しない場合は、引き続き募集します。
問同事務局 ☎042-703-8535、町田市生涯学習センター ☎728-0071

戦没者等のご遺族の皆さんへ「第十二回特別弔慰金」のご案内

問福祉総務課 ☎724-4431
※請求受け付けは事前予約制です。

第十二回特別弔慰金をまだ請求していない方は手続きが必要です。2025年4月1日(基準日)時点で、「恩給法による公務扶助料」や「戦傷病者戦没者遺族等援護法による遺族年金」等を受ける方(戦没者等の妻や父母等)がいない場合、戦没者等のご遺族のうちの1人に記名国債を交付します。なお、支給対象のご遺族には要件や順位があります。詳細はお問い合わせください。

請求期間 2028年3月31日まで

※請求期間を過ぎると支給を受けられなくなります。

申電話で福祉総務課へ(受付時間=午前9時～午後4時)。

【請求手続きを完了した方へ】

2025年4月1日以降、第十二回特別弔慰金について既に請求手続きを完了した方は、現在、支給の決定(裁定)が行われています。請求書類を受理してから国債をお渡するまで、1年程度かかります。町田市から「国債交付のお知らせ」の封書がご自宅に届くまでお待ちください。

分譲マンション管理セミナー

対分譲マンションの管理組合役員、区分所有者等
日11月9日(日)午後1時30分～4時45分
場市庁舎内講演会「管理組合主導による大規模修繕工事の進め方」～「談合」や修繕員なりすまし等の不適切行為を乗り越えて講(一社)グリーンコンサルタント連合会副会長・宮城秋治氏 定50人(申し込み順) 申市HP(右記二次元コード)で申し込み。
問住宅課 ☎724-4269



子ども創造キャンパスひなた村

●ひなた村祭 演奏や舞台発表のほか、みんなで遊べて楽しめる工作や体験コーナーもあります(一部有料)。小学2年生以下のお子さんは保護者同伴でおいでください。また、持ち物やイベント内容等の詳細は、お問い合わせいただくか、同キャンパスひなた村HPをご覧ください。

日11月16日(日)午前10時30分～午後3時(雨天実施)
問同キャンパスひなた村 ☎722-5736



町田時代小説読み語り実行委員会主催 時代小説読み語り

元NHKアナウンサー・中村昇氏による、山本周五郎『ちゃん』(『大炊介始末』より)の朗読です。

日11月9日(日)午後2時～3時30分
場町田市民文学館 定80人(申し込み順) 費500円 申10月16日正午～11月7日にイベントダイヤル(☎724-5656)またはイベシスコード251016Fへ。
問同館 ☎739-3420

事業承継セミナー 何から始める? 事業承継

事業承継を取り巻く現状や具体例、注意事項等

納め忘れのないようお気を付けてください
10月は、「市民税・都民税・森林環境税、国民健康保険税、後期高齢者医療保険料、介護保険料」の支払い月です
問納税課 ☎724-2121

についてお伝えします。支援機関による制度の紹介もあります。セミナー終了後、希望者は専門相談員に無料で相談することができます。

日11月20日(木)午後2時～3時30分(無料相談は午後4時10分まで) 場町田商工会議所 定セミナー=30人、無料相談=2人/申し込み順 申市HP(右記二次元コード)に掲載の申し込みフォームで申し込み。または電話で産業政策課(☎724-3296)へ。



木版画一日教室

●季節のおたより・手作りの年賀状 単色または2色摺りの年賀状を作ります。図柄は干支の図案を含め国際版画美術館で用意します。詳細は同館HP(右記二次元コード)をご覧ください。



対15歳以上の初心者(中学生を除く) 日12月2日(火)、3日(水)、午前10時30分～午後4時(各回とも同一内容) 場同館講木版画家・木下泰嘉氏 定各16人(抽選、結果は11月14日ごろ同館HPに当選者の受付番号を掲載) 費3000円 申11月10日までにイベントダイヤル(☎724-5656)またはイベシスコード251007Aへ(申し込みは1人1日まで)。

問同館 ☎726-2889

家族介護者教室

●訪問診療のアレコレ～お家のお医者さんに聞いてみよう!! 訪問診療への切り替えのタイミングや検査はどこまでできるのかなどについて、訪問診療医がお答えします。

対家族介護者 日11月17日(月)午後1時30分～3時 場ふれあい桜館 講まちだ丘の上病院地域医療部お家のお医者さん・在原房子医師 定25人(申し込み順) 申10月15日午前9時から電話で忠生第1高齢者支援センター(☎797-8032)へ。
問高齢者支援課 ☎724-2141

講座・イベント情報誌

生涯学習NAVI 好き!学び!

問生涯学習センター ☎728-0071

秋号を発行しました
配布場所等の詳細はこちら▶



義援金にご協力ください

問日本赤十字社パートナーシップ推進部 ☎03-4363-2056、町田市福祉総務課 ☎724-2537

名称	受付期間	ゆうちょ銀行での振替による送金(※1)	銀行による送金(※2)
令和7年台風第12号災害義援金	12月26日(金)まで	口座番号 00190-7-515868 加入者名 日赤令和7年台風第12号災害義援金	・三井住友銀行すずらん支店(普)2787538 ・三菱UFJ銀行やまびこ支店(普)2105533 ・みずほ銀行クヌギ支店(普)0620758
令和7年台風第15号災害静岡県義援金	12月8日(月)まで	口座番号 00160-9-589052 加入者名 日赤令和7年台風第15号災害静岡県義援金	・三井住友銀行すずらん支店(普)2787540 ・三菱UFJ銀行やまびこ支店(普)2105535 ・みずほ銀行クヌギ支店(普)0620766

※1 ゆうちょ銀行での振替による送金は、窓口での取り扱いの場合、振替手数料は無料です。受領証発行希望の方は、通信欄に「受領証希望」と明記してください。

※2 銀行による送金は、振込手数料が別途かかる場合があります。口座名義は「日本赤十字社」です。受領証発行希望の方は、義援金名・氏名(受領証の宛名)・住所・電話番号・寄付日・寄付額・振込人名・振込金融機関名と支店名を明記し、FAXで日本赤十字社パートナーシップ推進部(☎03-3432-5507)へ(日本赤十字社HPのお問い合わせフォームから連絡可)。

東京都以外の水道を使用している方へ

水道料金の基本料金無償臨時措置給付金について

問給付金の申請について=下水道経営総務課 ☎724-4295、基本料金無償臨時措置について=企画政策課 ☎724-2103

市内の一部地域で、東京都以外の自治体の水道を利用しており、東京都が今夏実施した水道料金の基本料金無償臨時特別措置の対象外となった方に「町田市水道料金に係る基本料金無償臨時措置給付金」を支給します。

対2025年9月1日時点で市内在住または市内に事業所を有する方のうち、次のすべての条件に該当する方 ①東京都水道局以外(神奈川県営水道、横浜市水道局、川崎市上下水道局)と25mm以下の水道口径に係る水道契約を締結している

②基本料金の減免を受けていない

内2025年9月1日時点における、水道料金の基本料金月額4か月分に相当する額及び使用水量5m³までの従量料金月額4か月分に相当する額を給付 申必要書類をそろえ、11月28日までに直接または郵送(消印有効)で、下水道経営総務課(市庁舎8階、〒194-8520、森野2-2-22)へ。

※必要書類等の詳細は、市HP(右記二次元コード)をご覧ください。





小野路宿里山交流館

●北部丘陵の歴史と自然を満喫するウォーク

日11月12日(木)午前9時30分～午後3時定15人(申し込み順)費2000円(保険料、昼食代)申10月16日正午～11月9日にイベントダイヤル(☎724-5656)またはイベシスコード251016Aへ。
問同館☎860-4835

まちだ市民大学HATS公開講座

●まちだの水とみどり入門～環境と危険生物

アシナガバチやスズメバチなどを研究してきた講師が、野外で安全に活動するヒントをお話します。
日11月15日(土)午後2時～4時場玉川学園コミュニティセンター講東京家政大学講師・片田真一氏定

80人(申し込み順)申10月16日正午～11月4日にイベントダイヤル(☎724-5656)またはイベシスコード251016Eへ。
問生涯学習センター☎728-0071

町田市民病院
市民公開講座

●ライフスタイルに合わせた白内障手術における眼内レンズの選び方 同病院の眼科医が生活スタイルに応じた眼内レンズの選び方について解説します。詳細は同病院HP(右記二次元コード)をご覧ください。



日11月14日(金)午後6時30分～7時30分場同病院講同病院眼科担当医長・小松功生士医師定100人(申し込み順)申10月16日正午～11月11日にイベントダイヤル(☎724-5656)またはイベシス

コード251016Dへ。

問同病院経営企画室☎722-2230(代表)

スポーツ

※申込方法等の詳細は、各施設へお問い合わせいただくか、各HPをご覧ください。

スポーツにチャレンジ!

対市内在住、在学の小学生とその保護者日11月15日(土)午後2時～4時ごろ場小山市民センター内ペットボトルモルック、ディスクボウリング、ドッジビー等/種目は予定です。詳細は決まり次第、市HPでお知らせします講町田市スポーツ推進委員定40人(申し込み順)費1人200円(保護者も参加費が必要)申10月21日正午～31日にイベントダイヤル(☎724-5656)へ。
問スポーツ振興課☎724-4036

秋の工芸体験講座

問市立博物館☎726-1531

詳細は市HP(右記二次元コード)または同館X(旧Twitter)をご覧ください。申込状況によっては市内在住の方を優先する場合があります。

申各申込期間に、イベントダイヤル(☎724-5656)またはイベシス(コードは下表参照)へ。



講座名	対象/開催日/会場/定員(申し込み順)/費用(1人あたり)	申込期間	イベシスコード
自由に楽しむ陶芸講座～好きなかたちをつくろう!	3歳～中学生(未就学児は保護者と参加)/12月7日(日)/鶴川市民センター/各20人(2回開催)/1500円	10月17日正午～11月30日	251017D
と 溶けたガラスで遊んでみよう!	小学生以上の方/11月1日(土)/薬師池公園芝生広場/午前=各4人(2回開催)、午後=12人(当日午前10時から先着順で整理券を配布)/1500円	10月17日正午～10月26日	251017E
ガラスのクリスマスツリーをつくろう!	小学5年生以上の方(小学生は保護者と参加)/11月15日(土)/国際版画美術館/各6人(2回開催)/1500円	10月21日正午～11月9日	251021A
ガラスフュージングで箸置をつくろう!	5歳以上の方(小学生以下は保護者と参加)/11月8日(土)/国際版画美術館/各20人(4回開催)/1000円	10月21日正午～11月2日	251021B

原町田中央通り社会実験2025
Machida Weekend STREET(まちスト)

問地区街づくり課☎724-4266

さまざまなお店やワークショップ等が日替わりで出店します。出店情報等の詳細は、まちストHPまたはInstagram(各右記二次元コード)をご覧ください。
日10月24日(金)～26日(日)、午前11時～午後6時
場原町田中央通り(原町田大通り～文学館通りの区間)



まちストHP



Instagram

芹ヶ谷公園“芸術の杜”パークミュージアム Future Park Lab 2025 Autumn

問美術館課☎724-2909、公園緑地課☎724-4397

芹ヶ谷公園の将来の姿を想像・創造するための実証実験イベントです。詳細は市HP(右記二次元コード)をご覧ください。



開催日10月25日(土)/雨天の場合、26日(日)に順延します。

場同公園

【芹ヶ谷公園でアートな動物園2025】

クラフト工房La Manoの尾崎文彦さんが描いた動物などの絵(アートバナー)を、10月25日(土)～11月16日(日)に公園内で展示します。その他、イベント当日は動物のアートバナーを巡るシールラリーや缶バッジ作りのワークショップを実施します。

場同公園多目的広場～カキツバタ園付近の広場周辺

●動物を探そう! シールラリー

時間午前10時～午後4時

定200人(先着順)

●アートな動物缶バッジワークショップ

時間午前10時～午後4時

定150人(先着順)

【芹ヶ谷公園のどんぐりと桜の葉で染めよう! 染め物ワークショップ】

クラフト工房La Manoによる染め物体験ワークショップです。エコバッグまたは巾着袋のどちらかを選んで染めます。

対小学生以上の方(小学3年生以下は保護者同伴)

時間午前10時30分～11時30分、午後1時～2時、午後2時30分～3時30分(各回とも同一内容)

場同公園カキツバタ園付近の広場

定各6人(申し込み順)

費500円

申10月17日正午～22日にイベントダイヤル(☎724-5656)またはイベシスコード251017Aへ。

【建築家が教える! ハロウィンのお城模型を作ろう!】

建築家と一緒に、自分だけのハロウィンのお

城の模型を作るワークショップです。

対小・中学生

時間午前10時30分～正午、午後2時～3時30分(各回とも同一内容)

場国際版画美術館前

講(株)オンデザインパートナーズ

定各10人(申し込み順)

費1000円

申10月17日正午～22日にイベントダイヤル(☎724-5656)またはイベシスコード251017Bへ。

【溶けたガラスで遊んでみよう!】

溶けたガラスを引っ張る、伸ばす、つつく、切るなどして遊びます。遊んで作った作品は、約2週間後にお届け予定です。

対小学生以上の方

時間①午前10時～11時②午前11時～正午③午後1時～4時(各回とも同一内容)

場同公園多目的広場

講ガラス作家・なかのかずひろ氏

定①②各4人③12人/①②申し込み順③先着順

費1500円(送料別)

申①②10月17日正午～22日にイベントダイヤル(☎724-5656)またはイベシスコード251017Cへ③当日午前10時から現地整理券を配布。

【親子で青空のびのびヨガ】

芝生の上で楽しくヨガを行います。

対親子(年齢不問)

時間午前11時～11時30分、午後1時～1時30分、午後3時～3時30分(各回とも同一内容)

場同公園大池付近の広場

講ヨガインストラクター・山下亜一美氏

定各10組(先着順)

【立体ぬりえ 立体ぬりぬり®】

3Dプリンターで作られた動物に、自由に色を塗って、オリジナルのフィギュアを作るワークショップです。

対3歳以上の方(小学3年生以下は保護者同伴)

時間午前10時～午後4時

場同公園管理事務所付近の芝生広場

講(株)ハルパカ

定100人(先着順)

費500円

【割りピンを使って動くどうぶつを作ってみよう!】

パーツを連結して動かすことのできる「割りピン」という材料を使ってウサギやゾウなどの動く動物を作ります。汚れてもよい服装でおいでください。

対5歳以上の方(小学2年生以下は保護者同伴)

時間午後2時～3時30分

場同公園管理事務所付近の芝生広場

講イラストレーター・メガネバシ氏

定15人(先着順)

【ミュージアムグッズプロジェクト】

(仮称)国際工芸美術館のミュージアムグッズを大学生がデザインしたら…というテーマで、玉川大学芸術学部の学生が制作したグッズの販売や美術館にちなんだチャームを作るワークショップです。未就学児は保護者同伴でおいでください。

時間午前10時～午後4時

場同公園多目的広場

費300～500円

【「小麦の家」特別販売】

原町田大通りの「小麦の家」が同公園で、動物たちをイメージした可愛くておいしいパンなどの特別販売を行います。

時間午前10時～正午(売り切れ次第終了)

場同公園管理事務所付近の芝生広場



野津田公園

ユニカール教室

小学4年生以上の方(小学生は保護者同伴) 毎週火曜日(11月4日は11月6日に、12月9日は12月11日に変更)、午後2時~4時 子どもからシニアまで楽しめる、陸上版のカーリングを体験する 各20人(申し込み順) 中学生以上1回300円(保険料等)/小学生は無料ですが、保護者は参加費が必要です 電話で町田市ユニカール協会(080-3447-0228)へ。 同公園管理事務所736-3131



鶴間公園

ZUMBA(ズンバ)

16歳以上の方 毎週月曜日、午前10時5分~10時50分 各15人(申し込み順) 880円 直接または電話で同公園へ。 同公園850-6630



サン町田旭体育館

太極拳教室

市内在住、在勤、在学の18歳以上の方 毎週月・木曜日(10月20日、27日、11月3日、17日を除く)

午前9時15分~10時5分 基本動作や呼吸法を実践し、基礎体力の向上を図る 大人410円、65歳以上の方・障がい者200円 同館720-0611



市立総合体育館

通年教室 らくゆるメソッド、フラダンス、ピラティス等を実施しています。詳細は同館HPをご覧ください。



同館724-3440



「暮らしに関する相談」は、毎月15日号に1か月分をまとめて掲載しています

詳細は市HP(右記二次元コード)をご覧ください。また、少年相談については電話で八王子少年センター(042-679-1082)へお問い合わせください。 ※①②、④~⑧、⑩については、オンラインでの相談もできます。また、①~⑧、⑩は電話での相談も受け付けますので、希望する方は予約時にお伝えください。



Table with 4 columns: 名称 (Name), 日時 (Date/Time), 対象 (Target Audience), 申し込み等 (Application Details). Rows include ①法律相談, ②交通事故相談, ③人権身の上相談, ④国税相談, ⑤不動産相談, ⑥登記相談, ⑦行政手続相談, ⑧年金・社会保険・労務相談, ⑨少年相談, ⑩国の行政相談, ⑪女性悩みごと相談, ⑫性自認及び性的指向に関する相談, ⑬消費生活相談, ⑭空家に関する相談, ⑮事業承継に関する個別相談会.



「市民の広場」は、市民の皆さんの交流や、仲間づくりを応援するコーナーです。サークル活動のイベントをお知らせする「おいでください」のコーナーと、会員募集を掲載する「仲間に」があります。 ※活動内容の確認やトラブルの解決は、当事者間でお願いします(市は関与していません)。また、各会場へのお問い合わせはご遠慮ください。

※コーナー掲載の申込方法は、必ず「掲載ルール」をご覧ください。 ●おいでください 毎月15日号です。掲載された場合、次は3か月後以降に申し込みます。申込期間=掲載したい月の前月の1日~20日 ●仲間に 次回は11月15日号です。次回申込締切日=10月20日 ※申込書と掲載ルールは、広報課(市庁舎4階)で配布しています(市HPでダウンロードも可)。なお、申し込みは窓口・FAX・メール・Grafferスマート申請(オンライン申請)で受け付けています。

市HP 市民の広場 検索 同広報課724-2101

おいでください 特定の期日に行うイベント

Table with 6 columns: 催し名 (Event Name), 日時 (Date/Time), 会場 (Venue), 費用 (Fee), 連絡先 (Contact), 備考(対象等) (Remarks/Target Audience). Rows include 文化のつどい(絵画、書、給手紙、手芸), 酒匂川にて室内鑑賞石を探そう会参加者募集, 社交ダンス無料講習会, ピラティスで健康・筋力UP&脳トレ, 中国気功の呼吸法を導入した健康吹き矢イベント!, 脳トレに役立つピアノを始めませんか, 初めての方の社交ダンス講習 初・中級者大歓迎, 第50回記念萌美展, フラメンコで楽しく美姿勢&足の筋力アップ!, 秋のフラワーアレンジメント講習会, からだほぐし ピラティスをベースにして, 「つるの朗読会」つるの会主催の朗読会です, クリスタルパンプフルートつくって演奏吹く楽器です, アフタヌーンライブ ハワイアン&フラダンス, 火曜水彩画 作品展, 弦楽器中心(他楽器OK)コーチ付アンサンブル, 大切な人を亡くした方の集い「とまり木Cafe」, 合気道 初心者講習会(合気道町田教室), 駒場を歩く・旧前田家洋館・和館・日本近代文学館, カントリー音楽演奏会.

※予定しているイベントが中止になる場合があります。必ず、事前に主催団体への確認をお願いします。



まちだ も けいじばん

(株)TBSホールディングスと 包括連携協定を締結しました

問企画政策課 ☎724-2103

市は、地域の活性化や市民サービスの向上を図るため、10月7日に(株)TBSホールディングスと包括連携協定を締結しました。

創業以来、魅力的なコンテンツを生み出し、放送業を通じて世に送り出してきた同社の「TBS緑山スタジオ」が鶴川地域に隣接していることから、緑山スタジオでのイベント開催連携や同社が保有するコンテンツの活用等、地域活性化に向けた取り組みを行っていきます。

取り組みの一つとして、11月2日に開催される「町田市防災フェスタ2025」に同社のブースを出展します(下記記事参照)。



左から、(株)TBSホールディングス・阿部龍二郎代表取締役社長、石阪市長

町田市防災フェスタ2025

問防災課 ☎724-2107

防災について楽しみながら学べるイベントです。消防や自衛隊を始め、防災関係の事業者がブースを出展します。詳細は市HP(右記二次元コード)をご覧ください。



日11月2日(日)午前10時～午後3時
場町田シバヒロ、町田第一小学校校庭

開催イベント

○佐藤満春さんトークショー 楽しく学ぶ!サトミツの防災教室

時間午後2時から

○TOKYO MER～走る緊急救命室～車両展示



○オフィス気象キャスター(株)「お天気魔法教室」

時間正午から

講気象予報士・敷波美保氏

定40人(申し込み順)

申10月20日から市HP(左上記二次元コード)で申し込み。

○消防隊救助演習

アクティブ福祉 in 町田'25

問町田市介護人材開発センター ☎860-6071 (受付時間=祝休日を除く月～金曜日の午前9時～午後5時)、町田市いきいき総務課 ☎724-2916

医療・介護・福祉現場や地域活動における日頃の取り組みや実践・研究を発表する大会を開催します。また、介護・福祉用具の使い方講座や体験会、介護の仕事相談会、介護のしごと魅力発信・介護川柳・キッズお仕事体験の掲示を行います。詳細は同センターHP(右記二次元コード)をご覧ください。



日11月13日(木)午前11時～午後5時



場市庁舎3階会議室・アトリウム、1階イベントスタジオ(アトリウム、イベントスタジオは午前10時30分～午後4時30分)

「サニーデイ・サービス 曾我部恵一展 -Lovers of words-」を開催します

問町田市民文学館 ☎739-3420

音楽における“詞”をコンセプトに、日本のロックバンド、サニーデイ・サービスで作詞・作曲を担当する曾我部恵一が紡ぐ歌詞の魅力に迫る展覧会です。



会期10月18日(土)～12月21日(日)、午前10時～午後5時

休館日月曜日(11月3日、24日は開館)、11月13日(休)、12月11日(休)

場同館2階展示室

観覧料一般600円、大学・高校生300円、中学生以下無料/10月18日(土)、19日(日)、11月3日(祝)は無料

関連イベント

①～③は展覧会チケットの購入または半券の提示が必要です。④は展覧会チケットの購入が必要です。

【①北沢夏音講演会「リリックス、ライムズ&ワーズ -曾我部恵一の紡ぐ“詞”の宇宙を旅する】

サニーデイ・サービスのファーストアルバム「若者たち」に衝撃を受け、その後も曾我部恵一の音楽活動を間近で見てきた音楽ライターの北沢夏音氏に、曾我部恵一の紡ぎ出す「歌詞」の魅力についてお話しいたします。

日11月23日(祝)午後3時～4時30分

場同館2階大会議室

定80人(申し込み順)

申10月22日正午～11月20日に

イベントダイアル(☎724-5656)またはイベシスコード251022Aへ。

【②記念対談 曾我部恵一×谷川由里子「音楽」と「詞」について】

展覧会のテーマである「音楽」と「詞」について、曾我部氏と若手歌人の谷川氏が語り合う記念対談です。ミュージシャンと歌人の、音やことばに対する感覚の共通点や違いについてお話しいたします。

日12月20日(土)午後6時～8時

場町田市民フォーラム

定180人(申し込み順)

申10月22日正午～12月18日にイベントダイアル(☎724-5656)またはイベシスコード251022Bへ。

【③映画「ドキュメント サニーデイ・サービス」上映会】

サニーデイ・サービスの90年代から2022年までを追った、2時間25分に及ぶ壮大なドキュメントロードムービーです。メンバー、関係者によるバンドの歴史や解説等のインタビュー、膨大な楽曲の中からよりすぐられた、初公開を含む新旧貴重なライブシーンもあります。

日・場11月14日(金)午後6時30分～9時=町田市民フォーラム3階ホール、12月7日(日)午後5時30分～8時=同館2階大会議室

定各70人(先着順)

【④担当学芸員による展示解説】

日10月25日(土)、11月24日(振休)、12月21日(日)、午後2時から30分程度

まちなかシネマ&ハロウィンイベント

問産業政策課 ☎724-3296

屋外の大型スクリーンで映画を観賞しませんか。上映前にハロウィンイベントも開催します。会場をハロウィン仕様に飾りつけし、ゲーム等の屋台を出展します。イベントに参加すると景品がもらえます。詳細は市HP(右記二次元コード)をご覧ください。



日・内10月17日(金)午後6時30分から=「ゴーストバスターズ/アフターライフ」/雨天実施

※ハロウィンイベントは午後4時から開催します。

場町田ターミナルプラザ市民広場



(C)2021 Columbia Pictures Industries, Inc. and BRON Creative USA, Corp. All Rights Reserved. "GHOSTBUSTERS" and "GHOST DESIGN" are trademarks of Columbia Pictures Industries, Inc. All Rights Reserved.

今号の広報紙は、8万5936部作成し、1部当たりの単価は22円となります(職員人件費を含みます。また作成経費に広告収入等の歳入を充当しています)。