



今号の
紙面から

● 5面 市内最高齢の方を市長が訪問しました

● 11面 まちだ若者大作戦特集

まちだを
支えて
10周年

まちだサポーターズ



2013年に町田市で開催された「スポーツ祭東京2013」の競技会運営ボランティアの公募をきっかけに誕生した「まちだサポーターズ(まちサポ)」が今年10周年を迎えます。「町田市スポーツ推進計画19-28」で「スポーツを支える団体」と位置付けられ、ホームタウンチームの運営サポート等によって町田市の「する」「みる」スポーツを支えています。また、さまざまな分野のイベントのサポートや地域の見守り、自主学习などで幅広く活躍し続けています。

問 スポーツ振興課 ☎ 724・4036

活動の流れ

活動希望の照会・調整



イベントへの参加・支援



参加要請・調整

まちサポ独自の取り組み

- ▶ まちサポ独自のイベント企画
- ▶ まちサポPR動画の作成
- ▶ 公式Facebookによる情報発信

まちサポPR動画は
こちら▶

まちサポ公式Facebookは
こちら▶



今も未来も大切に
町田市のSDGs



2面でまちサポの詳しい活動を紹介!

＼サポーターの皆さんに聞きました／

2013年の設立当初からまちだサポーターズとして活動されている、坂井 早苗さん、秋元 勲さん、黄川田 南さん・久枝さんご夫妻に「まちサポ」の魅力について伺いました。

1 普段どんな活動をされていますか？

黄川田(久)さん：チケットもぎりや誘導などのホームタウンチーム支援、こどもマラソン大会やさくらまつり、時代祭りなど市内各地で行われるイベントの支援を行っています。子どもと触れ合ったり、大相撲町田場所では土俵づくりを見ることができると、サポーターならではの体験をすることができました。



2 やりがいや楽しさを感じるのとはどんなときですか？

黄川田(南)さん：町田市全体のイベントに関わることができ、来場される方々に喜んでいただけることですね。活動を通じて知り合った方々と交流が深まることも楽しみのひとつです。また、スポーツに関するイベントだけでなく、文化的な展示等や講演会に関わる機会も多く、自分も勉強する気持ちで参加することも楽しんでいます。

3 活動を通して、自分自身に変化はありましたか？

坂井さん：活動の中でボランティアの知識を深めるための講座に参加することもあります。街で支援が必要な方を見かけたときには、以前より積極的に声を掛けられるようになりました。「手伝ってあげよう」という気持ちで始めたボランティアですが、今では自分が楽しく取り組んでいる、有意義な活動なんだと感じるようになりました。

4 これから参加される方へのメッセージをお願いします

秋元さん：まちサポの**最大の魅力は、仲間ができること**です。活動を通して人と人とのつながりが生まれ、自分をもっと大きくしてくれるように感じますね。まちサポは中学生から参加できるので、親子で参加している方もいます。普段見ることのない親の姿・子どもの姿を見ることができるとは思いません。

黄川田(南)さん：参加に当たって難しいことはありません。参加しているうちにどんどん活動的になります。皆さんには「**まず、一歩を踏み出しましょう!**」と伝えたいですね。

活動内容 こんな活動をしています

1 まちだのイベントをサポートしています

市内で開催されるイベントにボランティアとして参加します。スポーツ体験イベントでの運営サポートや、さくらまつりでの会場整理など、スポーツだけにとどまらない分野の活動によって、市の活発なイベント運営を支えています。

2023年度の主な活動

- ▶10月21日(土)~23日(月) 町田時代祭り2023
- ▶11月12日(日) キラリ☆まちだ祭2023
- ▶12月2日(土) 第17回町田市市民協働フェスティバル「まちカフェ!」
- ▶12月3日(日) THE ROAD RACE TOKYO TAMA 2023
- ▶12月9日(土) 第51回町田市こどもマラソン大会

※上記の日程にはイベントの準備・片付けを含みます。



イベントスタジオ(市庁舎1階)で行われるイベントのサポートも行っています。

2 まちを見守るパトロールに参加しています

市や町田警察署等と連携し、町田駅周辺をパトロールしながら、違法な客引きやスカウトへの注意喚起の声掛け、チラシの配布を行う「官民協働パトロール」、特殊詐欺への注意を促すチラシ配布等を行う「特殊詐欺被害撲滅キャンペーン」に参加しています。



3 ホームタウンチームの試合運営を支えています

FC町田ゼルビア(サッカー)・ASVペスカドーラ町田(フットサル)のホームゲーム開催時に、受け付けや会場内の誘導などを担い、ホームタウンチームの円滑な試合運営を支えています。



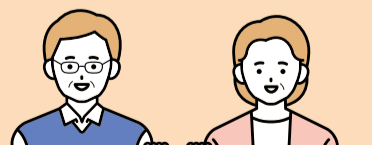
まちサポも一丸となってチームを応援しています!

4 ボランティアスキル向上に励んでいます

町田市の歴史や自然についての学習、講習の受講等によって知識を深め、ボランティアに関するスキル向上に励んでいます。

今年度は、まちサポを「みんなで(m)もっと(m)楽しく(T)」するための情報共有・意見交換会「まちサポmT」、新しくまちサポに登録した方向けの「まちサポ新人研修会」の開催を予定しています。

また、8月にはまちサポ10周年を記念して、サポーターたちによる記念イベントが開催されました。



地域を支える輪に
加わりませんか？

問 スポーツ振興課 ☎724・4036

約400人の仲間が活躍しています！

入会要件まちだサポーターズの活動に関心があり、市内でのボランティア活動に参加可能な中学生以上の方(18歳以下の方は保護者の同意が必要)

☎「まちだサポーターズ入会申込書(右下記二次元コードでダウンロード)」に必要事項を記入のうえ、直接、郵送、FAXまたはメールでまちだサポーターズ事務局へ。

オレンジのTシャツとジャンパーが目印！
見つけたら声を掛けてください。



記事内の表記について

- イベントダイヤル=町田市イベントダイヤル(☎724・5656)に電話で申し込み(電話受付時間=午前7時~午後7時)ノ番号のかけ間違いにご注意ください。
- イベシス=町田市イベント申込システム インターネットのイベント申込システム(右記二次元コード)にコードを入力し、24時間申し込み可ノイベシスで1次受付を行う催しノ講座の募集数は定員の半数です。
- 市HP=町田市ホームページ ●HP=ホームページ

凡例	対対象	日日時	場会場	内内容
	講講師	定定員	費費用	
	申申し込み	問問い合わせ		

※催しや講座など、申込方法の記載がない場合は直接会場へおいでください。



募集

町田市の学校で教員として働きませんか

次の要件をすべて満たす方 ①希望する校種・教科等の有効な教育職員普通免許状を有する②地方公務員法第16条、学校教育法第9条に該当しない③健康状態が良好である**任用期間**採用日~2024年3月31日ノ正規教員の代替のため、任用期間が短くなる場合があります**勤務時間**月~金曜日、1日7時間45分**勤務場所**市立小・中学校**内**正規教員の代替として授業及び学級担任や校務に関する業務を行う**募集人数**若干名**給与**月額約24万8700円(職歴により異なる)ノ別途、通勤手当支給**申**まずは電話で指導課(☎724・2179)へ。採用となった場合は、東京都教育委員会が任命権者となり採用します。

お知らせ

高校生相当年齢から施設の利用登録ができるようになりました

より多くの方に気軽に利用していただけるよう、施設の利用登録に関する年齢要件を、高校生相当年齢以上に引き下げました。まちだ施設案内予約システムの利用登録を行うと、スマートフォン等で各施設の会議室やホールの使用の予約・申し込みができます。学習や自主活動の場として、ぜひご利用ください。各施設の利用方法や使用料等については、市HPをご覧ください。各施設へお問い合わせください。

対象施設各市民センター、各コミュニティセンター、町田市民フォーラム、男女平等推進センター、わくわくプラザ町田、健康福祉会館、子ども創造キャンパスひなた村、町田市バイオエネルギーセンター、生涯学習センター、町田市民文学館、学校開

町田市民病院職員募集

☎同病院総務課☎722・2230 (内線7412)

☞町田市民病院 採用 検索

職種	募集人員	受験資格	日程等	採用日
理学療法士	若干名	1988(昭和63)年4月2日以降に生まれた、理学療法士の資格を有する、または2024年春までに取得見込みの方	○受け付け 10月20日(金)まで(必着) ○第1次試験日 11月18日(土) ○第2次試験日 12月19日(火)	2024年4月1日

※申込方法・受験資格・採用条件等の詳細は、同病院HPをご覧ください。

公開している会議 傍聴のご案内

会議名	日時	会場	定員	申し込み
町田市教育委員会定例会	10月6日(金)午前10時から	市庁舎10階会議室10-2~5		直接会場へ ☎教育総務課☎724・2172
町田市立図書館協議会	10月6日(金)午後2時~4時	中央図書館6階中集会室	5人(申し込み順)	事前に電話で中央図書館(☎728・8220)へ
町田市地域密着型サービス運営委員会	10月10日(火)午後7時~8時	市庁舎2階会議室2-2	3人(申し込み順)	10月5日までに電話で介護保険課(☎724・4366)へ
「立地適正化計画」の策定に向けたあり方検討委員会	10月13日(金)午後1時30分から	市庁舎4階政策会議室	3人(申し込み順)	事前に電話で都市政策課(☎724・4248)へ
町田市都市計画審議会	10月18日(水)午前9時30分から	市庁舎3階第1委員会室	5人(申し込み順)	事前に電話で都市政策課(☎724・4247)へ

放の対象となる武道場及び特別教室
☎市民総務課☎724・4346

自転車用ヘルメットの購入費を補助します

申請日現在、市内在住で、2023年4月1日~12月31日に安全基準の認証を受けた新品の自転車用ヘルメットを購入した方**定**①前期=3000件(先着順)②後期=2000件(抽選)ノ前期で3000件に達した後の受け付け分は、後期申請分として扱います**補助金額**上限2000円(購入金額が2000円未満の場合は購入金額と同額を補助)**申**①前期=11月30日まで(必着)②後期=12月1日~2024年1月31日(消印有効)に、必要書類を添付し、オンラインまたは郵送で申請。



☎市民生活安全課☎724・4003

町田市戦没者追悼式

明治以降各戦役の戦没者並びに戦争犠牲者のご冥福を祈るとともに、恒久平和を祈念するため、町田市戦没者追悼式を実施します(平服可)。事情により中止または内容が変更になった場合は、前日に市HPでお知らせします。

☎10月26日(休)午前10時30分~11時30分(開場は午前9時30分)場町田市民ホール

☎福祉総務課☎724・2537

募集します 技能功労者・永年勤続従業員の表彰者

市と町田商工会議所では、技能功労者と永年勤続従業員を表彰しています。

①技能功労者の推薦基準

主として、市内で技能的職業に従事し、市内に引き続き5年以上居住しており、経験年数25年以上、年齢が50歳(2023年10月1日現在)以上で、優れた技能を持ち、徳行が著しく、後進の模範となっている方ノ過去に同一の表彰を受けた方は対象外です。

②永年勤続従業員の推薦基準

市内の同一の中小企業に勤務し、勤続年数が10年以上、20年以上、30年以上(いずれも2023年4月1日現在)の方ノ過去に同一年の表彰を受けた方は対象外です。



各推薦基準を参照のうえ、推薦書(両提出場所に有り、市HPでダウンロードも可)を11月15日までに、①原則郵送(消印有効)で産業政策課(〒194-8520、森野2-2-22)へ②FAXで町田商工会議所(☎729・2747)へ。

☎産業政策課☎724・2129、同会議所☎722・5957

本町田地区・南成瀬地区の新たな小学校の校歌・校章のフレーズやイメージを募集しています

校歌に入れたい「フレーズ・想い」、校章に含めたい「イメージ・想い」を募集しています。

ご意見の提出方法市HP(右記二次元コード)で詳細を確認のうえ、11月15日までにGoogleフォームで回答ノGoogleフォームで回答することができない場合は、書面でも提出できます。詳細はお問い合わせください。



☎新たな学校づくり推進課☎785・5471

ご意見を募集します 町田市教育に関する総合的な施策の大綱(素案)

市では、2015年度から教育大綱を策定し、教育に関するさまざまな施策を推進しています。2024年度~2028年度を対象期間とする第3期教育大綱の素案について、ご意見を募集します。

資料の閲覧・配布企画政策課(市庁舎4階)、市政情報課・広聴課(市庁舎1階)、男女平等推進センター(町田市民フォーラム3階)、各市民センター、各連絡所、各子どもセンター、教育センター、生涯学習センター、各市立図書館、町田市民文学館(各窓口で開所日時が異なる)ノ市HPでもご覧いただけます**ご意見の提出方法**件名に「町田市教育に関する総合的な施策の大綱」と書き、10月31日までに、直接、郵送、FAXまたはメールで企画政策課(〒194-8520、森野2-2-22、☎050・3085・3082 ①mcity6380@city.machida.tokyo.jp)へ(様式は自由)ノ意見提出の際の注意事項等詳細は、お問い合わせください。なお、寄せられたご意見の概要及び市の考え方は、個人情報を除き、12月ごろに公表します。

☎企画政策課☎724・2103

考えてみよう! 子どもの権利

☎子ども総務課☎724・2876

ご意見ありがとうございました

(仮称)町田市子どもにやさしいまち条例(素案)

「(仮称)町田市子どもにやさしいまち条例」の制定に当たり、パブリックコメント(本則)と意見募集(前文)で、皆様のご意見を募集しました。いただいたご意見は、条例検討の参考にさせていただきます。

パブリックコメント(本則)公表

○募集期間 4月22日~5月21日
○応募者数 136人 ○意見件数 190件

意見募集(前文)公表

○募集期間 6月1日~22日
○応募者数 5人 ○意見件数 8件

○意見概要 市HPで公表するほか、次の窓口でも資料を閲覧できます。子ども総務課(市庁舎2階)、市政情報課・広聴課(市庁舎1階)、男女平等推進センター(町田市民フォーラム3階)、各市民センター、各連絡所、各子どもセンター、各子どもクラブ、中央学童保育クラブ、子ども創造キャンパスひなた村、各公立保育園、町田市子ども発達センター、教育センター、生涯学習センター、各市立図書館、町田市民文学館

お知らせ

リサイクル広場で ごみの出張相談窓口を開設します

資源とごみの分別・出し方等、ごみに関する困り事についてご相談ください。
☎10月10日(火)午前10時～11時30分 場山崎団地名店街(山崎町2200)
☎ごみ収集課 ☎797・7111

10月10日は「銭湯の日」 市内公衆浴場でラベンダー湯を実施

当日ご入浴の方には、特製タオルをプレゼントします。
☎10月10日(火)午後2時～11時 場大蔵湯(木曾町522) 入浴料 大人520円、小学生200円、未就学児100円
☎大蔵湯 ☎723・5664、町田市産業政策課 ☎724・3296

国民年金保険料の産前産後免除制度

国民年金第1号被保険者が出産した際は、出産予定日または出産日の属する月の前月から4か月間の国民年金保険料が免除になります(多胎の場合は出産予定日または出産日の属する月の3か月前から6か月間)。必要書類等の詳細は、市HPをご覧ください。
☎保険年金課 ☎724・2127

本町田遺跡公園 復元住居の修繕を行います

弥生住居内の土留めが破損したため、10月17日(火)～20日(金)は弥生住居の修繕を行います。期間中、住居内は見学できません。なお、縄文住居は見学できます。
☎市立博物館 ☎726・1531

シニア

高齢者インフルエンザ予防接種費用助成

指定医療機関に予約のうえ、10月10日(火)から接種が受けられます。詳細は市HPをご覧ください。
☎市内在住の65歳以上の方(60歳以上65歳未満でも対象の場合有り) ☎10月10日(火)～2024年1

月31日(火) 場町田・八王子・日野・多摩・稲城市の指定医療機関 **自己負担額**2500円(生活保護受給者、中国残留邦人等の支援受給者は無料)
☎保健予防課 ☎725・5422

民生委員が高齢の方のご自宅を訪問します

市では、地域で見守り、支え合う活動を推進しています。今年度は、8月1日現在75歳以上の方がいる世帯を対象に、民生委員がご自宅を訪問します。お住まいの地区により訪問の時期は異なります。訪問時には、各種相談先のご案内や交通安全・防犯のチラシをお配りします。
☎高齢者支援課 ☎724・2146

健康寿命を延ばそう! フレイルチェック会

フレイルとは、年齢とともに筋力や認知機能が低下し、生活機能障害などの危険性が高まった状態です。運動・栄養・口腔・社会参加の総合的なチェックや体力測定等で現在の状態を確認し、専門職による講座を通じて長く元気に暮らすための取り組みについて学びます。当日の運営は町田市シルバー人材センターが行います。
☎市内在住の65歳以上の方 ☎11月27日(月)、受付時間＝午前9時～9時15分/所要時間は2時間程度です 場なるせ駅前市民センター 定30人(申し込み順) ☎10月24日正午～11月7日にイベントダイヤル(☎724・5656)またはイベシス **コード** 231024Bへ。
☎高齢者支援課 ☎724・2146

子ども・子育て

小学校中・高学年の保護者向け講座 親子でのぼろう、大人への階段

●子どもとの関わり方のポイント
☎市内在住の小学3～6年生の保護者/定員に空きがある場合は、小学2年生以下のお子さんがある保護者も受け付けます ☎①11月10日②11月24日、いずれも金曜日午前10時～正午、全2回 場生涯学習センター ☎①10歳からの親子関係②親子の気質とエニアグラム 講(特)ハートフルコミュニケーション代表理事・菅原裕子氏 定30人(申し込み順) ☎10月1日午前9時から電話で同センター(☎728・0071)へ。

届かない方はご連絡を 就学時健康診断通知書

来年度4月に小学校に入学する児童(2017年4月2日～2018年4月1日生まれのお子さん)を対象とした健康診断を、10月中旬から各市立小学校で順次行います。対象の方には通知書を送付していますが、10月4日を過ぎても届かない場合はご連絡ください。
☎保健給食課 ☎724・2177

ヤングケアラーLINE相談をご利用ください

元ヤングケアラーの先輩が、その日の気持ちや日常の悩み、家族のことなどについて、LINEで相談に乗ります。右記二次元コードまたはまちだ子育てサイトからLINEアカウントを友だち追加することで利用できます(返信は10月2日から)。
☎家族の介護やお世話等をしている市内の18歳未満の方
☎子ども家庭支援センター ☎724・4419

2024年度 町田市私立幼稚園等 園児募集

詳細は各私立幼稚園等へお問い合わせください。子ども・子育て支援新制度移行園の詳細は、まちだ子育てサイトをご覧ください。
☎保育・幼稚園課 ☎724・2138

地域公開講座

☎市内在住で、未就学・小学生のお子さんがある保護者 ☎10月19日(休)午前9時30分～11時30分 場町田市民フォーラム ☎食べる機能について、上手に楽しく食べるために 講松田歯科クリニック院長・松田恵里子医師 定50人(申し込み順) ☎10月4日正午～13日にイベントダイヤル(☎724・5656)またはイベシス **コード** 231004Cへ。保育希望者(4か月以上の未就園児、申し込み順に6人)は併せて申し込みを。
☎子ども発達支援課 ☎709・3455

生涯学習センター 親と子のまなびのひろば

●きしゃポッポ
☎市内在住の0～1歳児(2歳になった月の末日まで)とその母親、妊婦の方 ☎10月10日、24日、いずれも火曜日午後2時～4時(自由遊び時間含む) ☎スキップ遊び、子育ての情報交換、季節に合わせた歌、絵本の紹介等
●パパと一緒にきしゃポッポ
☎市内在住の0～1歳児(2歳になった月の末日まで)とその父親 ☎10月15日(日)午後2時～4時(自由遊び時間含む) ☎スキップ遊び、手作りおもちゃ製作等

☎同センター 定各9組(申し込み順) ☎10月1日午前9時から電話で同センター(☎728・0071)へ。

町田市マイナンバーカードセンター 臨時休所のお知らせ

☎町田市マイナンバーカードセンター(市民課) ☎860・6195

全国システムのメンテナンスのため、10月は通常の休所日に加え、臨時で休所します。そのため、下記の日程はマイナンバーカード受け取り等のカードに関するすべての手続きができませんのでご注意ください。なお、コンビニエンスストアでの証明書自動交付サービスは通常どおりご利用いただけます。

システムメンテナンス 日程	マイナンバーカード センター受付時間等
10月6日(金)午後6時から	午後4時30分受付終了
10月7日(土)終日	臨時休所
10月8日(日)終日	臨時休所

※10月8日(日)、22日(日)は、市民課(市庁舎1階)と各市民センターは開庁していますが、マイナンバーカードに関する手続きはできません。

皆様のご意見をお寄せください

パブリックコメント概要

町田市教育プラン24-28(原案)

☎教育総務課 ☎724・2172

町田市教育委員会は、2018年度に教育基本法第17条第2項に基づく「地方公共団体における教育の振興のための施策に関する基本的な計画」として、第3期の「町田市教育プラン」を策定しました。計画策定から4年以上が経過し、社会状況の変化に伴う新たな教育課題に対応する必要があります。そこで、このような状況を踏まえ、学校教育・生涯学習が一体となって市の教育施策を更に充実させていくため、「町田市教育プラン24-28」を策定します。

【計画期間】2024年度～2028年度
【教育目標】自ら学び、あなたと学び、ともに創る町田の未来

【基本方針】Ⅰ 未来を切り拓くために生きる力を育む/Ⅱ 一人ひとりの多様な学びを推進する/Ⅲ 将来にわたり学ぶことができる環境を整備する/Ⅳ 地域とともに学ぶ力を高める

【計画の構成】教育目標と基本方針を受けて、それを実現するための13の施策と課題解決に向けて重点的に取り組む42の重点事業で計画を構成しています。

○募集期間 10月31日(火)まで

○資料の閲覧・配布 計画(原案)は、市HPに掲載するほか、次の窓口で閲覧及び資料の配布を行っています(各窓口で開所日・時間が異なる)。

教育総務課(市庁舎10階)、市政情報課・広聴課(市庁舎1階)、男女平等推進センター(町田市民フォーラム3階)、各市民センター、各連絡所、各子どもセンター、教育センター、生涯学習センター、各市立図書館、町田市民文学館

○意見等の提出方法 郵送、FAX、メール、LINE(右記二次元コード)、または教育総務課ほか、資料を配布している窓口へ直接提出してください。郵送の場合は配布資料に添付している専用封筒(料金受取人払郵便)をご利用いただけます。意見提出の際の注意事項等詳細は、担当課へお問い合わせください。

○担当課 教育総務課(〒194-8520、森野2-2-22、市庁舎10階、☎050・3161・7906 ☎mcity6400@city.machida.tokyo.jp)

○寄せられたご意見の概要及び市の考え方は、個人情報を除き、2024年1月ごろに市HP及び上記資料配布場所で公表します。



町田市子ども発達センター 2024年度児童発達支援入園児募集

町田市子ども発達センターは、0～18歳未満のお子さんとその家族を対象に、お子さんの発達相談に応じています。2024年度の児童発達支援入園児を募集します。

市内在住で、心身の発達に遅れや障がいのある3～5歳児(場)同センター(内)①週5日通園する療育グループ②幼稚園・保育園等に通いながら週1日通園する療育グループ(申込期間)10月3日～11月6日午後5時/申し込みには事前の見学説明会への参加が必要です(2022年度以降に見学をした方は不要)。見学説明会の日程や参加方法はまちだ子育てサイト(右記二次元コード)をご覧ください。



同センター ☎726・6570

町田ファミリー・サポート・センター 子育てのお手伝いをしてみませんか

●保育サポート講習会 受講後、同センターの援助会員(有償ボランティア)として登録し、活動していただきます。

保育サポートができる満20歳以上の方/妊婦の方は、安全のため受講をご遠慮ください(日・日)11月6日(月)、午前10時～正午=入会説明会、午後1時～3時=心・体の発達と病気、8日(水)、午前10時～正午=子どもの食事、午後1時～3時=子どもの発達と遊び、9日(木)、午前10時～正午=保育の心、午後1時～4時=普通救命講習/初日に会員証に貼付する写真(縦3cm×横2.4cm、裏面にボールペンで記名、6か月以内撮影)をお持ちください(場)町田市民フォーラム(費)1500円(普通救命講習の教材費)申10月31日までに電話またはFAXで同センター(☎703・3990(内)732・3193)へ。保育希望者(3歳以上の未就学児、申し込み順に各4人)は、併せて申し込みを/講習会の詳細は、同センターへお問い合わせください。

子育て推進課 ☎724・4468

催し・講座

小野路宿里山交流館

●①秋のフットパスガイドウォーク

日10月17日(火)午前10時～午後3時/集合は別所

バス停(小野路町)です(内)小野路周辺の里山を歩く(定)15人(申し込み順)(費)2000円(保険料、昼食代)

●②秋の里山野草観察会

日10月27日(金)午前9時30分～午後1時(講)森林インストラクター・池田倫子氏(定)15人(申し込み順)(費)2000円(保険料、昼食代)



申①10月4日正午～15日②10月5日正午～23日に、イベントダイヤル(☎724・5656)またはイベシスコード①231004A②231005Dへ。

同館 ☎860・4835

まちだ歴史講座「まち歴」

●出張ギャラリートーク 知るともっと展示が楽しくなる!自由民権資料館と常設展「町田の歴史」案内 自由民権資料館の学芸員が解説します。

日11月3日(祝)午前10時30分～正午(場)国際版画美術館(定)50人(申し込み順)申10月4日正午～29日にイベントダイヤル(☎724・5656)またはイベシスコード231004Dへ。

同自由民権資料館 ☎734・4508

鶴川地区協議会共催 3水スマイルラウンジ 生誕100年記念 遠藤周作と狐狸庵先生

町田ゆかりの作家・遠藤周作の作品と人生について、町田市民文学館の学芸員が紹介します。

日10月18日(水)、午前10時30分～11時30分、午後1時30分～2時30分(各回とも同一内容)(場)和光大学ポプリーホール鶴川3階多目的室(定)各25人(先着順)

同生涯学習センター ☎728・0071

町田市民文学館 文学講演会 山内マリコ トークイベント 「若葉のあなたへ」

最新作『すべてのことはメッセージ 小説ユーミン』を始めとする作品についてお話しいただきます。若い世代へ向けたメッセージもいただきます。

日11月5日(日)午後2時～4時(場)町田市民フォーラム(講)作家・山内マリコ氏、文化放送アナウンサー・西川あやの氏(定)170人(申し込み順)申1次受付=10月2日正午～16日午後7時にイベシスコード231017Cへ(16～29歳の方のみ受け付け可)/2次受付=10月17日正午～31日にイベントダイ

ヤル(☎724・5656)またはイベシスへ。

同館 ☎739・3420

町田市民文学館・文学館まつり実行委員会共催 文学館まつり関連イベント

●映画「おらおらでひとりいぐも」上映会

日10月22日(日)午前10時30分～午後0時45分(定)60人(申し込み順)申10月3日正午～21日にイベントダイヤル(☎724・5656)またはイベシスコード231003Gへ。

●ことばらんど寄席～落語界のアイドルユニット「ちょちよら組」がやってきた!

日10月22日(日)午後2時～3時(出演)橘家文吾、柳亭信楽、三遊亭ぼん太、立川かしめ(定)40人(申し込み順)申10月5日正午～20日にイベントダイヤル(☎724・5656)またはイベシスコード231005Eへ。



ちょちよら組 撮影:武藤奈緒美



場町田市民文学館

同館 ☎739・3420

町田時代小説読み語り実行委員会主催 時代小説読み語り

元NHKアナウンサー・中村昇氏による、山本周五郎『おたふく』の朗読です。

日10月29日(日)午後2時～3時30分(場)中央図書館(定)117人(申し込み順)(費)500円(申)10月4日正午～19日にイベントダイヤル(☎724・5656)またはイベシスコード231004Eへ。

同町田市民文学館 ☎739・3420

10月11日～20日は 全国地域安全運動期間です

同市民生活安全課 ☎724・4003

この運動は、犯罪や事故などのない安全な地域社会の実現を推進していくものです。運動期間中、防犯意識を高めるため、「八王子・町田市民防犯のつどい」や青パト(青色回転灯を装備する自動車)出発式などが行われます。

この機会に、日常生活の合間にできる「ながら防犯」の実施や、ご自宅の防犯設備の見直しなど、安全安心なまちづくりのための活動をしてみませんか。

※「ながら防犯」とは、買い物、犬の散歩、仕事等の日常生活の中で、地域の異変や危険箇所について意識することで、犯罪が起こりにくい環境を作る行動のことです。

市内各地でマイナンバーカードを申請できます

同町田市マイナンバーカードセンター(市民課) ☎860・6195

各会場で写真を撮影し、マイナンバーカードを申請することができます。持ち物は不要です。当日おいでいただいた方には記念品をプレゼントします。なお、申請してからカードができ上

るまで1か月～1か月半程かかります。
市内在住でマイナンバーカードを申請したことがない方

実施日時	会場
10月7日(土)、8日(日)、午前10時～午後5時	小田急百貨店町田店6階北側エスカレーター脇レストスペース(原町田6-12-20)
10月14日(土)午前10時～午後5時	木曾山崎コミュニティセンター2階B館会議室
10月15日(日)午前10時～午後5時	町田市バイオエネルギーセンター3階会議室3～5

市内最高齢の方を市長が訪問しました

同いきいき総務課 ☎724・3291

敬老の日を前にした9月14日、市内最高齢の方を市長が訪問し、長寿をお祝いしました。

3年連続で市内最高齢に輝かれた篠原愛さんは、大正2年生まれの110歳です。訪問当日は、ご家族やお仲間にお集まり、和やかな雰囲気の中で、楽しい祝賀の時間を過ごされました。ご自身の長寿の秘訣については、「何も心配しないこと」と元気にお答えになっていました。

3年連続で男性最高齢となられたのは、守屋章雄さんです。大正4年生まれの107歳です。市内小学校で長年にわたり教員を務められました。ご都合により訪問はできませんでしたが、お祝いの言葉を伝えさせていただきました。



まちだ施設案内予約システム 本町田後田公園会議室の 利用申し込みを開始します

同公園緑地課 ☎724・4399

12月に本町田後田公園会議室がオープンします。10月1日から、まちだ施設案内予約システムで利用申し込みを開始します。※事前に利用者登録(団体登録)が必要です。

所在地 本町田2339-1

利用種目 太極拳、ヨガ、気功、会議・講習

利用時間 午前9時～午後9時(2時間単位での貸し出し)

定員 54人

利用料金 500円(2時間あたり)

休場日 年末年始

催し・講座

町田時代祭り2023 時代行列の参加者を募集します

市街地から芹ヶ谷公園までを練り歩く時代行列の参加者を募集します。

日10月22日(日)午前11時から

●集え!現代の鎌倉武士 本格的な時代衣装に身を包み、町田の街を歩きませんか。

費甲冑3万円、直垂1万円、着物6000円から/昼食付き

●和装をテーマとしたコスプレヤーの参加も歓迎 時代行列に参加し、芹ヶ谷公園内で撮影会を実施します。

定100人(申し込み順)費3000円

●カメラ撮影登録 行列と行動を共にし、コスプレヤーの撮影を主目的として来場する方は、カメラ撮影登録を行ってください。また、会場内のカメラ席で三脚を使用する撮影も登録が必要です。カメラ撮影証をお渡しします。詳細はお問い合わせください。

登録料3000円



申10月11日(カメラ撮影登録は20日)までに電話で町田時代祭り実行委員会事務局へ。

問イベント・申し込みについて=同事務局(町田市観光コンベンション協会内)☎724・1951、その他のお問い合わせ=町田市観光まちづくり課☎724・2128

町田市、(一財)町田市文化・国際交流財団、NHK共催 NHK「東京落語会」公開収録

NHK・Eテレ「日本の話芸」で放送する「東京落語会」の公開収録です(1歳以上入場可)。

日12月6日(水)午後6時開演場町田市民ホール出演瀧川鯉昇、五明樓玉の輔、立川談笑申11月7日午後11時59分までにNHKサイト専用申込フォーム(右下記二次元コード)で申し込み/入場整理券(1枚につき2人入場可)は抽選です。結果は11月20日ごろにメールで通知します。

問公演内容や入場整理券について=NHKハローダイヤル☎050・5541・8600、会場について=町田市民ホー



ル☎728・4300、その他のお問い合わせ=町田市文化振興課☎724・2184

市民体力テストでマイボトル キャンペーンを開催します

市民体力テストでマイボトルを持参した方に「マイボトルステッカー」をプレゼントします。また、無料で給水できるコーナーもあります。繰り返し使えるマイボトルの使用は、紙コップやペットボトルなどの使い捨て容器の使用量削減につながります。環境負荷を減らすことができるマイボトルをぜひご活用ください。

日10月7日(土)午前9時~午後2時30分場市立総合体育館メインアリーナ前

問環境政策課☎797・0530

まちだ探・探ゼミナール公開講座

●テレビ朝日出前講座 元アナウンサー藤井暁が伝えるとっておきのコミュニケーション講座~テレビ局の裏側も交えて

日11月2日(休)午後2時~4時場生涯学習センター講(株)テレビ朝日アスクシニアマネージャー・藤井暁氏定120人(申し込み順)申10月3日正午~26日にイベントダイヤル(☎724・5656)またはイベシスコード231003Aへ。

問同センター☎728・0071

生涯学習センター 市民提案型事業 講座づくり★まちチャレ

●語り伝えられてきた昔話の世界~昔話の探訪者と伝承の語り手を迎えて

日①11月7日②11月14日③11月21日④11月28日、いずれも火曜日午後2時~4時、全4回場同センター①伝承の語り手として、昔話を語り伝える日々②民話の語り手を追いつけて~伝承の語り手から学んだこと③お話をたっぷり聴いて育った子供の頃と、聞いた昔ばなし④お話を聞いて講①③山形県新庄市 語り手・渡部豊子氏②みやぎ民話の会会員・加藤恵子氏定25人(申し込み順)申市内在住、在勤、在学の方は10月2日午前9時から電話で同センターへ/それ以外の方は10月5日午前9時から受け付けます。

●フィンランドの生活から学ぶ子育てメソッド 対市内在住、在勤、在学の方日①11月13日②11月

20日③12月4日④12月11日、いずれも月曜日午前10時~正午、全4回場同センター①フィンランドの子育てと教育を学び、フィンランド伝統の装飾品「ヒンメリ」とお菓子「ルーネベリタルト」を作る講①キルヤスト(講座企画団体)②フィンランド生涯教育研究者・石原侑美氏③教育コンサルタント・徳留宏紀氏④スイーツクリエイター・森田美幸氏定保育付き=6人、保育無し=14人(親子参加も可)/申し込み順費600円(材料費)申10月1日午前9時から電話で同センターへ。



問同センター☎728・0071

町田薬師池公園四季彩の杜西園

●ナイトピクニックシネマ

日10月7日(土)午後6時~8時(悪天候時は中止)内映画「ANNIE/アニー」の上映、限定メニューの販売/詳細はチラシ(右記二次元コード)をご覧ください。

問同公園四季彩の杜西園☎851・8942



野津田公園

●ROSE FEST2023秋 秋に咲くバラの開花時期に合わせて、ばら広場でイベントを開催します。キッチンカー、マルシェ、ワークショップ等が出店します。詳細は同公園HP(右記二次元コード)をご覧ください。

日10月14日(土)、15日(日)、午前10時~午後4時(雨天中止)

●植物観察教室

対小学生以上の方(保護者同伴の場合は未就学児の参加も可)日10月21日(土)午前9時~正午講(有)植生技術・石森佳子氏定20人(申し込み順)費中学生以上500円、小学生300円(保険料・材料費込み)/未就学児は1人まで無料(2人目からは300円)申10月1日午前9時から電話で同公園へ。



問同公園☎736・3131(受付時間=午前9時~午後5時)

10月31日が申請期限です 町田市電力・ガス・食料品 等価格高騰重点支援給付金

問町田市重点支援給付金コールセンター(生活援護課 町田市重点支援給付金担当)☎042・508・3416

町田市電力・ガス・食料品等価格高騰重点支援給付金(1世帯3万円)の申請期限は、10月31日まで(消印有効)です。まだ申請がお済みでない方はお早めに手続きをお願いします。申請方法等の詳細は、市HP(右記二次元コード)をご覧ください。

対基準日(2023年6月1日)に町田市に住民票があり、令和5年度の市民税均等割が非課税または非課税相当の世帯



南町田グランベリーパーク駅周辺自転車等放置禁止区域を拡大

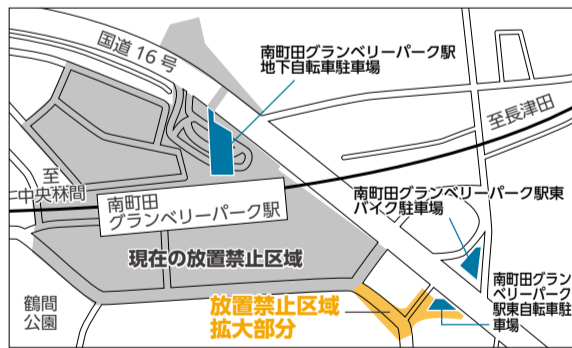
問道路管理課☎724・3257

南町田グランベリーパーク駅東自転車駐車場が4月1日にオープンしたことに伴い、同駅南口周辺の自転車等放置禁止区域を拡大しました。

区域内に自転車等を放置すると、即時撤去の対象となりますので、近隣の自転車等駐車場や公共交通機関をご利用ください。放置自転車等の減少にご協力をお願いします。

【南町田グランベリーパーク駅東自転車駐車場をご利用ください】

自転車の定期利用のみ可能です。詳細は同駅北口地下自転車駐車場(☎795・6002)へお問い合わせください。



10月は乳がん予防月間です

問健康推進課☎725・5178

【40歳を過ぎたら、2年に1度、乳がん検診を受けましょう】

日本人女性の9人に1人が生涯で乳がんにかかると言われていています。普段から自分の乳房を見たり触ったりして、セルフチェック(ブレスト・アウェアネス)を心掛けましょう。ただし、セルフチェックでは見つけられないがんもあります。早期発見のために、定期的な乳がん検診を受けることが必要です。

市では、少ない自己負担額で検診を受けることができます。セルフチェックや検診等の詳細は、市HP(右



記二次元コード)をご覧ください。

対町田市に住民登録があり、ご加入の健康保険や勤務先等で受ける機会のない40歳以上で偶数年齢(2024年3月31日時点)の女性

検診内容問診、マンモグラフィ

費2000円

申事前に電話で乳がん検診実施医療機関へ。

関連イベント

【乳がん予防月間の啓発イベント】

日10月2日(月)~6日(金)、午前8時30分~午後5時(2日は午前10時から、6日は午後4時まで)

場イベントスタジオ(市庁舎1階)

内乳がんに関するパネルの展示、啓発グッズの配布、乳がん触診モデルの体験

【鶴川駅前図書館で特集コーナーを開設中】

日程10月15日(日)まで

内乳がん関連図書の紹介、リーフレットの配布等【市庁舎を乳がん啓発活動のシンボルカラーであるピンク色にライトアップします】

日10月の毎週水曜日、午後6時30分~9時

【JR町田駅前ペDESTリアンデッキ上をピンク色にライトアップします】

日程10月31日(火)まで、午後4時~翌朝6時



11月講座 さがまちカレッジ

詳細は講座案内チラシ(町田市生涯学習センター、各市民センター、各市立図書館等で配布)をご覧ください(さがまちコンソーシアムHPでダウンロードも可)。

●特別講座 ストレスや不安をためないための子育てミニ講座&オリジナル缶バッヂづくり

未就学児とその保護者 日11月16日(木)午後3時30分~4時30分 場ユニコムプラザさがみはら(相模原市) 講和光大学現代人間学部教授・菅野恵氏 定10組(抽選)

●金属は体にとって必要?~金属含有医薬品の話 日11月24日(金)午後2時~3時30分 場町田市生涯学習センター 講昭和薬科大学薬品分析化学研究室教授・唐澤悟氏 定20人(抽選) 費1200円



申請講座案内チラシ裏面の受講申込書に記入し、10月15日までに郵送(必着)またはFAXでさがまちコンソーシアム事務局へ(さがまちコンソーシアムHPで申し込みも可)。申込締切日までに定員に達しない場合は、引き続き募集します。

問事務局 ☎042・703・8535、町田市生涯学習センター ☎728・0071

まちだ市民大学HATS公開講座

●まちだの福祉「絵本とジェンダー」 メディアの変遷や各種データをひも解きながら、ジェンダーをテーマとした絵本を中心に紹介します。

日11月9日(木)午後6時30分~8時30分 場生涯学習センター 講絵本コーディネーター・東條知美氏 定90人(申し込み順) 申10月4日正午~11月1日にイベントダイヤル(☎724・5656)またはイベシスコード231004Bへ。

問同センター ☎728・0071

出張!なんでもスマホ相談室

スマートフォンの基本操作、メールの送受信、インターネット検索などの初歩的な相談をマンツーマン形式で行います。スマートフォンをお持ちでない方には、タブレット端末を貸し出します。

マン形式で行います。スマートフォンをお持ちでない方には、タブレット端末を貸し出します。

市内在住の方 日①10月12日②10月26日③11月9日④11月23日⑤12月14日⑥12月28日、いずれも木曜日午前9時~午後4時40分(相談時間は1人40分) 場①②なるせ駅前市民センター③④小山市市民センター⑤⑥忠生市民センター 定各20人(申し込み順) 申直接または電話で生涯学習センター(☎728・0071)へ。

町田市農業研修 現地見学会を開催します

市では、新たに農業経営を目指す方や農家を支援する援農者の育成を目的として、市が開設した研修農場で、野菜作りのノウハウを学ぶことができる2年間の農業研修を実施しています。2024年度研修生の募集に向けて、現地見学会を開催します。汚れてもよい服装でおいでください。

市内在住で、2024年度の農業研修への参加を希望・検討している方等 日10月28日(土)午前10時~11時ごろ(雨天時は11月4日に延期) 場町田市農業研修農場(小野路町) 講農業研修の見学及び事業概要の説明 定20人(申し込み順) 申10月6日正午~20日にイベントダイヤル(☎724・5656)ま

たはイベシスコード231006Aへ。

問農業振興課 ☎724・2166

手作り調味料教室 お醤油の仕込みと搾りかすで作るお昼ごはん

醤油を仕込んで自家製調味料作りをします。また、搾りかす等を使った、食品を無駄にしない調理実習を行います。

市内在住の小学生以上の子どもとその保護者 日10月28日(土)午前10時~午後1時 場町市民フォーラム 講手作り調味料研究家・オザワエイコ氏 定15組(申し込み順) 費1組1000円 申10月3日正午~18日にイベントダイヤル(☎724・5656)またはイベシスコード231003Cへ。

問環境政策課 ☎797・0530

まちなかシネマ

屋外大型スクリーンで上映します。詳細は市HPをご覧ください。

日・内10月13日(金)午後7時から=「スパイダーマン:ノー・ウェイ・ホーム」/雨天実施 場町ターミナルプラザ市民広場

問産業政策課 ☎724・3296

参加しませんか まちだ 秋の生きもの調査

問生きもの調査について=環境共生課 ☎724・4391、アプリ「まちピカ町田くん」について=道路管理課 ☎724・3257

この時期に皆さんの周りで見られる野生の生きものを調査します。期間中、市内で撮影した野生の動植物の情報を、市民通報アプリ「まちピカ町田くん」(スマートフォン専用)に投稿して調査に参加しましょう。数と種類をたくさん投稿していただいた方のうち、上位5人に町田市名産品等の記念品を差し上げます。また、上位入賞できなくても、抽選で45人に参加賞をプレゼントします。詳細は市HP(右記二次元コード)をご覧ください。

期間10月3日(火)~11月15日(水)

参加方法 アプリ「まちピカ町田くん」をダウンロードのうえ、町田市イベント申込システム(イベシス)でコード231003Bを入力し、参加登録。【市民通報アプリ「まちピカ町田くん」をぜひご活用ください】

生きもの発見レポートの送信だけでなく、道路や公園施設・街区表示板の不具合も手軽に通報することができるアプリです。アプリのダウンロード方法等の詳細は、市HP(右記二次元コード)をご覧ください。



町田市の情報や魅力を発信中です!

問広報課 ☎724・2101

市では、さまざまな方法で市の情報を発信しています。それぞれの情報ツールを組み合わせることで、より詳しく知ることができます。皆さんに合った情報ツールをぜひ、ご活用ください。

情報ツールの詳細や登録方法は、市HP(右記二次元コード)をご覧ください。



【市の情報や制度などを詳しく知りたい】

●町田市ホームページ

市の業務全般に関する情報や、各種申請書のダウンロード、施設案内、健康情報、イベント情報などを掲載しています。また、子育て関連の情報をまとめた「まちだ子育てサイト」や「町田市立図書館」などの専用ウェブサイトがあります。



【市の情報をいち早く知りたい】

●町田市メール配信サービス・LINE

「不審者・犯罪情報」「防災情報」「健康づくり情報」「ごみ・資源情報」「イベント情報」など、カテゴリー別に欲しい情報を選んで受け取れます。災害時には緊急情報をメールとLINEで配信します。

●X(旧Twitter)、Instagram、Facebook

SNSごとにさまざまな分野の情報を配信しています。市の魅力を伝えるコンテンツがたくさんあります。

※SNS=ソーシャル・ネットワーキング・サービス



【便利な情報をまとめて読みたい】

●広報まちだ(毎月1日・15日に発行)

希望する方には、広報まちだを無料でお届けします。

市内在住で、次のいずれかに該当する方 ①新聞を購読していない ②近くに広報紙の配布場所がない ③HP等の閲覧ができない

住所・氏名(ふりがな)・電話番号・広報紙無料配布希望・希望理由を明示し電話、ハガキまたはFAXで広報課(〒194-8520、森野2-2-22、☎724・2101 FAX724・1171)へ。

●各種サイトやアプリ

広報まちだは、市HPでも公開しているほか、各種サイトやアプリでも配信しています。また、他市の情報も手軽に知ることができます。

【スマートフォン・タブレット用アプリ「マチイロ」】

気になる記事の保存や過去の記事の閲覧などが簡単にできます。

【自治体等広報紙 Web閲覧サービス「マイ広報紙」】

キーワード検索ができ、関連する記事を一覧でまとめて閲覧できます。

【電子書籍ポータルサイト「TAMA ebooks(たまイーブックス)」】

多摩地域内で発行されている広報紙や情報誌などが閲覧できます。

【他にもあります】

●ラジオ広報番組「東京町田インフォメーション」

普段は市からのお知らせ、災害時は緊急情報をお知らせします。

FM HOT 839(エフエムさがみ83.9MHz)または、FMプラプラ(アプリ)で聞くことができます。

●YouTube「町田市公式動画チャンネル」

市の取り組みや魅力を動画で配信しています。



まちだで
好きを
続ける

まちだの魅力をサイトで発信中 町田市シティプロモーションサイト「まちだで好きを続ける」

町田に住んでよかった、町田に行ってみたい、住んでみたいと思えるような魅力を町田に関わる皆さんとともに発信しています。「くらす」「はたらく」「たのしむ」をテーマに、市にゆかりのある方へのインタビューやおすすすめスポット等を定期的に掲載しています。



催し・講座

ふれあい落語

6歳以上の方 12月10日(日)午後2時30分～3時30分 鶴川市民センター 出演 古今亭始、古今亭雛菊 定200人(申し込み順) 費700円(全席自由) 申10月5日正午～12月3日にイベントダイヤル(☎724・5656)またはイベシスコード231005Aへ。
問 町田市民ホール☎728・4300、町田市鶴川市民センター☎735・5704

鶴川市民センターまつり

同センターで活動している団体による舞台発表や展示会、ミニイベントを行います。軽食等の販売コーナーもあります。
10月14日(出)午後1時～4時30分、15日(日)午前10時～午後4時30分 鶴川市民センター/駐車場に限りがあります 舞台発表(和太鼓、民謡、ハワイアンフラ、モダンバレエ、チャリディング、楽器演奏等)、作品展示(生け花、和歌等)、体験会(ユニカール(氷を使わないカーリング))
問 鶴川市民センター☎735・5704

なるせ駅前市民センターまつり

10月21日(出)午前9時30分～午後4時、22日(日)午前10時～午後3時30分 なるせ駅前市民センター/駐車場はありません ①21日のみ=舞台発表(吹奏楽、太極拳、レクダンス、和楽器演奏、ハーモニカ、合唱)、パン・クッキー・エコバッグ・陶器等の販売 ②22日のみ=測定会・健康講座 ③両日=展示(絵画、日本刺繍、ハワイアンキルト、フォト俳句、書道、キルト等)、ハンバーガーの販売(各日限定100個) 申①③直接会場へ②電話で南第2高齢者支援センター(☎796・3899)へ。
問 なるせ駅前市民センター☎724・2511

忠生市民センターまつり

10月28日(出)、29日(日)、午前10時～午後4時30分 忠生市民センター/駐車場に限りがあります 展示・即売(パッチワーク、パンフラワー、木彫り、バザー、塗り絵、マッサージ、書道、各種啓発活動等)、舞台発表(舞踊、フラダンス、ダンス、楽器演奏、詩吟、コーラス、太極拳等)
問 忠生市民センター☎791・2802

普通救命講習会

市内在住、在勤、在学の18歳以上の方(高校生を除く) 11月18日(出)午後1時～4時 健康福祉会館 心肺蘇生法、AEDの使用法、窒息の手当て、止血の方法等/救命技能認定証を発行します 定20人(申し込み順) 費1500円(教材費) 申10月4日正午～12日にイベントダイヤル(☎724・5656)またはイベシスコード231004Fへ。
問 保健総務課☎724・4241

障がい者就職面接会

参加企業32社(予定)の人事担当者と面接ができます(面接は1社40人まで)。当日は、応募書類(ハローワークで交付した参加票・履歴書・職務経歴書)をお持ちください。また、応募書類に障がいの種類・等級をご記入ください。
10月27日(金)午後0時30分～4時 市立総合体育館 求職登録している方は、直接登録先のハローワークへ。
問 ハローワーク町田専門援助部門☎732・7316 FAX732・8724、町田市障がい福祉課☎724・2147 FAX050・3101・1653

季節の花を使った寄せ植え講習会

市役所4階にある屋上花畑のハーブや下小山田苗圃で育てた季節の花を使用して寄せ植えを作ります。
市内在住、在勤、在学の方 10月22日(日)午前10時～正午 市庁舎 町田市営下小山田苗圃管理組合スタッフ 定15人(申し込み順) 費500円 申10月3日正午～12日にイベントダイヤル(☎724・5656)またはイベシスコード231003Fへ。
問 市有財産活用課☎724・2165

子宮頸がん予防の講演会
子宮頸がんの予防に大切なこと

子宮頸がんの2つの予防方法、ワクチンに関する正しい知識と、20歳からの子宮頸がん検診を定期的に受診することの大切さについて、分かりやすくお伝えします。詳細は市HP(右記二次元コード)をご覧ください



さい。
市内在住、在勤、在学の方 11月1日(火)午前9時～10時30分 和光大学 町田市民病院副院長・長尾充医師 定50人(申し込み順) 申10月3日正午～25日にイベントダイヤル(☎724・5656)またはイベシスコード231003Eへ。
問 健康推進課☎725・5178

町田市電子書籍サービス使い方講座

ご自身のタブレットまたはスマートフォンを使って、町田市電子書籍サービスの使い方を学びます。
市内在住、在勤、在学で、タブレットまたはスマートフォンをお持ちの方/町田市の図書館利用券をお持ちでない方は、利用登録に必要な書類(詳細は市立図書館HP[右記二次元コード]を参照)をお持ちのうえ、10月22日までに各市立図書館で利用登録をしてください 10月31日(火)、午前10時30分から、午後1時30分から 忠生図書館 定各20人(申し込み順) 申10月5日午前10時から直接または電話で忠生図書館カウンター(☎792・3450)へ。
問 中央図書館☎728・8220



もっと図書館を知ろう!
図書館入門講座

町田市の図書館利用券を作成できる15歳以上の方(中学生を除く) 11月6日(月)午前10時～正午 中央図書館 貸し出し方法、資料の並び方、検索パソコンの使い方等の説明、普段は見ることができない書庫などの見学 定12人(申し込み順) 申10月3日午前10時から直接または電話で同館4階メインカウンター(☎728・8220)へ(申し込みは2人まで)。

分譲マンション管理セミナー

分譲マンションの管理組合役員、区分所有者等 10月22日(日)午後1時30分～4時45分 市庁舎 講演会「長期修繕計画見直し・更新の基礎知識～管理計画認定制度を踏まえて」、経験交流会(株)スペースユニオン一級建築士事務所代表取締役・奥澤健一氏 定20人(申し込み順) 申市HP(右記二次元コード)で申し込み。
問 住宅課☎724・4269



講座・イベント情報誌

生涯学習NAVI 好き!学び!

問 生涯学習センター☎728・0071

秋号を発行しました。配布場所等の詳細はこちら▶



指定収集袋(ごみ袋)へ掲載する
広告を募集しています

問 環境政策課☎724・4379

燃やせるごみ専用袋(20ℓ・40ℓ)、燃やせないごみ専用袋(20ℓ・40ℓ)、おむつ専用袋(20ℓ)の外袋に、およそ6か月間広告を掲載することができます。詳細は市HP(右記二次元コード)をご覧ください。



種類	掲載料	目安印刷数
燃やせるごみ専用袋	20ℓ	22万7700円 41万4000枚
	40ℓ	17万2700円 31万5000枚
燃やせないごみ専用袋	20ℓ	3万9600円 3万6000枚
	40ℓ	5万6100円 5万1000枚
おむつ専用袋	20ℓ	7万5900円 6万9000枚

町田市有料広告掲載申込書と誓約書(市HPでダウンロード)に必要事項を記入し、広告原稿案を添えて、11月30日までに直接または郵送(必着)で環境政策課ごみ政策係(市庁舎7階、〒194-8520、森野2-2-22)へ。

民生委員・児童委員が新たに委嘱されました

問 福祉総務課☎724・2537

3人の民生委員・児童委員が新たに委嘱されました。担当地区は下表のとおりです。
※その他の地域の担当は、福祉総務課へお問い合わせください。

民生委員・児童委員(10月異動)

地区	地域	担当委員氏名
町田第二	本町田	1700～2008、2035～2044、2048～2076、2100～2110
	木曽東	4丁目 8～10
	玉川学園	2丁目 10～21 3丁目 28～39
南第一	南町田	5丁目 全
		熊沢久美(新任)
		東山由香理(新任)
		青山浩光(新任)

救援金・義援金にご協力ください

問 日本赤十字社パートナーシップ推進部☎03・4363・2056、町田市福祉総務課☎724・2537

名称	受付期間	ゆうちょ銀行での振替による送金(※1)	銀行による送金(※2)
2023年アメリカ・ハワイ火災救援金	10月31日(火)まで	口座番号 00110-2-5606 加入者名 日本赤十字社	・三井住友銀行すずらん支店(普)2787789 ・三菱UFJ銀行やまびこ支店(普)2105792 ・みずほ銀行クヌギ支店(普)0623544
2023年モロッコ地震救援金	11月30日(木)まで	口座番号 00110-2-5606 加入者名 日本赤十字社	・三井住友銀行すずらん支店(普)2787791 ・三菱UFJ銀行やまびこ支店(普)2105794 ・みずほ銀行クヌギ支店(普)0623552
令和5年台風第6号災害義援金	11月30日(木)まで	口座番号 00100-3-266346 加入者名 日赤令和5年台風第6号災害義援金	・三井住友銀行すずらん支店(普)2787493 ・三菱UFJ銀行やまびこ支店(普)2105488 ・みずほ銀行クヌギ支店(普)0620642

※1 ゆうちょ銀行での振替による送金は、窓口での取り扱いの場合、振替手数料は無料です。受領証発行希望の方は、通信欄に「受領証希望」と明記してください。
※2 銀行による送金は、振込手数料が別途かかる場合があります。口座名義はいずれも「日本赤十字社」です。受領証発行希望の方は、氏名(受領証の宛名)・住所・電話番号・寄付日・寄付額・振込金融機関名と支店名を日本赤十字社パートナーシップ推進部へご連絡ください。

認知症カフェ(Dカフェ)

認知症の方や家族、支援者などが気軽に集まり、情報交換や交流を行う場です。

●オンライン開催

10月18日、11月15日、12月20日、いずれも水曜日午後1時～3時 **参加方法** ZoomでミーティングID(73130266964)・パスコード(dcafe)を入力し、入室(右記二次元コードで入室も可) / サテライト会場もあります。詳細は市HPをご覧ください。



●**対面開催** 参加者多数の場合、営業の都合上、参加いただけないこともあります。また、飲食代は自己負担です。

10月2日(月)、11月7日(火)、12月5日(火) ②10月10日(火)、11月13日(月)、12月13日(火) ③10月25日(火)、11月24日(金)、12月18日(月) / 午前10時～正午 **場** ①スターバックスコーヒー町田パリオ店(森野1-15-13) ②スターバックスコーヒー南町田グランベリーパーク店(鶴間3-4-1) ③スターバックスコーヒーぼっぼ町田店(原町田4-10-20)

認知症の方や家族、支援者等
高齢者支援課 ☎724・2140

消費生活センター 暮らしに役立つテスト教室

●**石けん教室～1個の石けんから地球環境を考える**

市内在住、在勤の方 10月13日(金)午後1時～3時 **場** 町田市民フォーラム **講** 太陽油脂(株)・矢田馨氏 **定** 16人(申し込み順) **申** 10月3日正午～11日にイベントダイヤル(☎724・5656) またはイベシス **コード** 231003Hへ。
問 同センター ☎725・8805

町田市介護人材バンク 出張相談会in小山市民センター

市内の介護施設等への就労と資格取得を検討している方向けの個別相談会です。無資格・未経験者から経験者まで、どなたでも参加できます。なお、介護職員初任者研修資格取得支援事業「まちだ介

毎月25日発行 子育てひろばカレンダー

子育て推進課 ☎724・4468

各保育園のイベント情報等を紹介しています。詳細はまちだ子育てサイト(右記二次元コード)をご覧ください。



護チャレンジ]に関心がある方からの相談にも応じます。

10月27日(金)午後1時30分～4時 **場** 小山市民センター第2会議室 **申** 同バンクHP(右記二次元コード)で申し込み(予約無しでの参加も可)。



同バンク ☎860・6480(受付時間=祝休日を除く月～金曜日の午前9時～午後5時)、町田市いきいき総務課 ☎724・2916

まちいきヘルパー養成研修

全回出席でき、市内の訪問介護事業所の従事者として高齢者の自宅に訪問し、生活援助を行うヘルパーとして働く意思のある18歳以上の方 11月21日(火)、28日(火)、12月5日(火)、7日(木)、午前9時30分～午後4時30分、全4回 **場** 町田商工会議所 **講** 講義や演習で、まちいきヘルパーとして必要な知識や技能を習得(計20時間程度) / 研修最終日には、訪問介護事業所による就職説明会を開催します **定** 30人(申し込み順) **申** 11月7日までに電話で町田市介護人材開発センターへ(同センターHP[右記二次元コード]で申し込みも可)。



同センター ☎860・6071(受付時間=祝休日を除く月～金曜日の午前9時～午後5時)、町田市いきいき総務課 ☎724・2916

デゴイチ祭

ナンバープレートを取り付けた実物のD51蒸気機関車や、実際に使われた鉄道用品をご覧ください。

10月15日(日)午前10時～午後2時30分 **場** 子ども発達センター隣接地 / 駐車場はありません **講** 鉄道クイズ、鉄道模型のNゲージレイアウトで運転の体験等
問 児童青少年課 ☎724・4097



町田薬師池公園四季彩の杜秋遊び2023 四季彩の杜をガイドと歩きませんか

紅葉の始まる秋の薬師池を中心に、①は午後スタートで特別公開の薬師堂の天井絵をメインにゆっくり巡るコース、②は四季彩の杜の中にある話題のドラマにちなんだスポットを巡るコースです。コース等の詳細は、町田市観光コンベンション協会HP内まちだふらっと(右記二次元コード)をご覧ください。



●①薬師堂の天井絵と紅葉をめぐる
11月1日(火)正午～午後4時 **定** 15人(申し込み順) **費** 1000円(ガイド費、資料代、保険料含む)
●②「どうする家康」と「らんまん」ゆかりの薬師池とぼたん園を訪ねる
11月4日(出)午前9時30分～午後3時30分 **定** 15人(申し込み順) **費** 1200円(ガイド費、資料代、保

険料含む)

10月25日までに、町田市観光コンベンション協会HP内まちだふらっと(左下記二次元コード)で申し込み。または参加者住所・氏名・電話番号・年齢を明記し、FAXで町田ツーリストギャラリー(☎850・9312)へ。

同ギャラリー ☎850・9311(受付時間=午前10時～午後7時)、町田市観光まちづくり課 ☎724・2128

ナラ枯れ講習会

ナラ枯れの発生や対処方法等について学ぶ講習会です。

市内在住の20歳以上の方 10月25日(火)午後2時～3時 **場** 忠生公園自然観察センター(忠生がにやら自然館) **定** 20人(申し込み順) **申** 10月2日～6日に電話で環境共生課へ。

環境共生課 ☎724・4391、公園緑地課 ☎724・4399

スポーツ



※申込方法等の詳細は、各施設へお問い合わせいただくか、各HPをご覧ください。

市立総合体育館

●ボディコンバット45

市内在住、在勤、在学の18歳以上の方 毎週水曜日、午前11時～11時45分(12月27日、2024年1月3日、3月20日を除く) **定** 各50人(先着順) **費** 大人310円、65歳以上の方・障がい者100円 / 別途、公開指導料として100円が必要です。
問 同館 ☎724・3440



鶴間公園

●パークヨガ

16歳以上の方 毎週木曜日、午前10時～11時 **定** 各14人(申し込み順) **費** 990円 **申** 電話で同公園へ(同公園HPで申し込みも可)。
問 同公園 ☎850・6630



小野路公園

●初心者ヨガ教室

市内在住、在勤、在学の18歳以上の方(高校生を除く) 11月2日～12月28日(11月23日を除く)の木曜日、午前11時～午後0時15分、全8回 **講** 全米ヨガアライアンス(RYT200)取得・衣川里佳氏 **定** 12人(申し込み順) **費** 8000円 **申** 電話で同公園へ(同公園HPで申し込みも可)。
問 同公園 ☎737・3420



町田市民文学館 生誕100年 遠藤周作展～ミライを灯すことば

同館 ☎739・3420

町田ゆかりの作家・遠藤周作の生誕100年を記念した企画展です。人間の弱さに寄り添うまなざしや多様性への理解が込められた『沈黙』『深い河』といった代表作を、現在活躍中の作家たちによる新たな視点で読み直し、遠藤文学の魅力を見つめます。

会期 10月21日(出)～12月24日(日)、午前10時～午後5時

休館日 月曜日、11月9日(休)、12月14日(休)

場 同館2階展示室

観覧料 一般600円、大学・高校生300円、中学生以下無料

※10月22日(日)、11月3日(祝)は無料です。

関連イベント

【講演会 作家が語る遠藤文学～『海と毒薬』をめぐる】

10月28日(出)午後2時～3時30分

場 同館

講 作家・夏川草介氏

定 80人(申し込み順)

申 10月5日正午～26日にイベントダイヤル(☎724・5656) またはイベシス **コード** 231005Bへ。

【対談 作家が語る遠藤文学～『白い人』をめぐる】

11月3日(祝)午後2時～3時30分

場 同館

講 作家・山崎ナオコラ氏、文芸評論家・今井真理氏

定 80人(申し込み順)

申 10月5日正午～11月1日にイベントダイヤル(☎724・5656) またはイベシス **コード** 231005Cへ。

【担当学芸員による展示解説】

直接会場へおいでください。

11月4日(出)、29日(火)、12月24日(日)、いずれも

午後2時から40分程度

場 同館2階展示室

【桜美林大学×町田市民文学館共催企画 舞台「合唱物語 沈黙の声」】

10月28日(出)午後5時から、29日(日)午後2時から

場 桜美林大学東京ひなたやまキャンパス

費 前売り1300円、当日1600円 / 年齢による割引制度があります。

申 電話で桜美林大学(☎739・0085)へ。



情報コーナー

●(一社)東京バス協会～東京都シルバーパス新規購入のご案内

70歳以上の都民の方は、都内を運行している民営バス等を利用できる「東京都シルバーパス(2024年9月30日まで有効)」を購入することができます(毎年9月に更新が必要)①・費70歳以上の都民の方(寝たきりの方を除く)で、①住民税が課税で前年の合計所得金額が135万円を超える方=2万510円②住民税が非課税または前年の合計所得金額が135万円以下の方=1000円/②の合計所得金額は、税法上の合計所得金額を指します。長期譲渡所得または短期譲渡所得に係る特別控除(令和4年分)がある場合は控除します③住所・氏名・生年月日を確認できる書類と、②は所得が確認できる書類(住民税課税非課税証明書等)をお持ちのうえ、直接、神奈川中央交通町田営業所・町田駅前サービスセンター・町田ターミナルサービスセンター等の都内シルバーパス取扱窓口へ(必要書類に不足がある場合は手続きできません)。特別控除の適用がある場合は、必要書類が異なる場合がありますので、お問い合わせください④同協会シルバーパス専用電話⑤03・5308・6950(受付時間=土・日曜日、祝休日を除く午前9時～午後5時)

●東京労働局～東京都最低賃金改定のお知らせ

東京都最低賃金(地域別最低賃金)は時間額1113円に改定されました。都内で働くすべての労働者(都内の事業場に派遣中の労働者を含む)に適用されます⑥同局労働基準部賃金課⑦03・3512・1614、八王子労働基準監督署町田支署⑧03・718・8610、東京働き方改革推進支援センター⑨0120・232・865

●東京都福祉局～令和5年度東京都子育て支援員研修(第3期)の受講生募集

保育や子育て支援分野で従事するうえで、必要な知識や技能等を有する子育て支援員の養成研修です⑩都内在住、在勤で、今後子育て支援員として就業する意欲のある方募集コース⑪地域保育コース⑫地域子育て支援コース⑬放課後児童コース/カリキュラムや日程等の詳細は、募集要項をご覧ください⑭各子育て支援員研修事業HP(各右記二次元コード)をご覧ください⑮所定の申込書(町田市子ども総務課(市庁舎2階)で配布、各子育て支援員研修事業HPでダウンロードも可)に記入し、10月2日～16日に簡易書留郵便(消印有効)で、①(公財)東京都福祉保健財団②(株)東京リーガルマインドへ(各子育て支援員研修事



▲①のコース



▲②③のコース

業HPで申し込みも可)⑯①について=同財団⑰03・3344・8533、②③について=(株)東京リーガルマインド⑱03・5913・6225、本研修制度全般について=東京都福祉局子供・子育て支援部企画課⑲03・5320・4121

●東京法務局東京公証人会～公証週間

10月1日～7日は公証週間です。東京公証人会では、特設電話を設置して電話相談を実施します⑳10月7日まで、午前9時30分～正午、午後1時～4時30分特設電話番号㉑03・3502・8239(土・日曜日も対応)/公証週間についての詳細は、最寄りの公証役場または東京公証人会へお問い合わせください㉒同公証人会㉓03・3502・8050

●総務省東京行政評価事務所～東京一日合同行政相談所開設

10月16日～22日は行政相談週間です。その関連事業として、「東京一日合同行政相談所」を開設します㉔10月16日午前10時～午後4時㉕新宿駅西口広場イベントコーナー㉖年金、保険、国税、登記、道路等の行政に関する苦情・要望等の相談(秘密厳守)/行政苦情110番(㉗0570・090110、IP電話の方=㉘03・3363・1100)でも相談を受け付けています

●八王子年金事務所～国民年金保険料の追納ができます

国民年金保険料の全額免除・一部免除(一部保険料納付済みの方に限る)・納付猶予・学生納付特例の承認を受けた期間は、保険料を全額納めた時と比べて、将来受け取る年金額が少なくなります。免除等の承認を受けた期間は、10年以内(65歳未満で老齢基礎年金の受給開始前)であれば、あとから保険料を納めること(追納)で、年金額を増やすことができます。ただし、免除等を受けた年度の翌年度から数えて3年度目以降に追納する場合は、当時の保険料額に加算金がつきます。保険料の追納を希望する場合は、申し込みが必要です。年金手帳(または基礎年金番号通知書)と本人確認書類を持参のうえ、町田市保険年金課国民年金係(市庁舎1階)で手続きしていただくか、八王子年金事務所へお問い合わせください。いずれの場合も後日、同年金事務所から納付書が届きますので、銀行・郵便局等の金融機関・コンビニエンスストアで納付期限内に納めてください㉙同年金事務所㉚042・626・3511

●東京たま広域資源循環組合～令和5年度紅葉の谷戸沢処分場自然観察会

埋め立てが終了した谷戸沢処分場で、再生した自然環境を体感できる観察会です。当日は取材による写真撮影やインタビューにご協力いただくことがあります。内容は公開される場合があります

ので、ご了承ください㉛多摩地域在住、在勤、在学の方㉜11月30日午前8時20分～午後5時㉝立川市クリーンセンター、二ツ塚処分場(日の出町)、谷戸沢処分場(日の出町)/集合・解散はJR中央線立川駅北口です。集合場所から各施設まで大型バスで移動します㉞1人500円(昼食代)㉟ハガキに「谷戸沢処分場自然観察会参加希望」と書き、参加者全員の住所・氏名(ふりがな)・電話番号(日中連絡の取れる番号)・年齢・通勤及び通学先の市町村名(多摩地域にお住まいでない方のみ)を明記し、11月6日まで(必着)に東京たま広域資源循環組合「谷戸沢処分場自然観察会」係(〒190-0181、西多摩郡日の出町大字大久野7642)へ(同組合HPで申し込みも可)㊱同組合㊲042・597・6152

●多摩ニュータウン環境組合～たまかんフェスタ

年に1度の多摩清掃工場のお祭りです㊳10月15日午前10時～午後3時㊴多摩清掃工場(多摩市唐木田2-1-1)㊵煙突のぼり体験、工場特別見学会、ステージ、おもちゃ病院、白バイ乗車の体験、キッチンカー、屋台等㊶同組合㊷042・374・6331(受付時間=月～金曜日の午前9時～午後5時)

●町田市水泳協会～水泳教室

㊸18歳以上の方㊹・㊺水中ウォーク2期=11月1日、8日、15日、22日、午前10時～10時55分/水中ウォーク3期=12月6日、13日、20日、27日、午前10時～10時55分/初心者水泳教室2期=11月2日、9日、16日、30日、午前10時～10時55分/泳法別水泳教室(バタフライ・平泳ぎ)=11月2日、9日、16日、30日、午前11時～11時55分/初心者水泳教室3期=12月7日、14日、21日、28日、午前10時～10時55分/泳法別水泳教室(クロール・背泳ぎ)=12月7日、14日、21日、28日、午前11時～11時55分、各全4回㊻市立室内プール㊼各2400円㊽電話で同プールへ㊾同プール㊿792・7761

●町田市なぎなた連盟～なぎなた初心者教室

㊿11月18日、25日、午後3時～5時㊽市立総合体育館㊾11月10日までに電話で同連盟へ㊿同連盟㊿727・2327

●町田商工会議所～職場交流で業務パフォーマンスを向上させよう!講座

㊿市内事業所の経営者・従業員㊿10月25日午後2時～4時㊽同会議所㊾電話で同会議所へ(同会議所HPで申し込みも可)㊿同会議所㊿722・5957

●仙北市商工会～秋田のうまいものが「ぼっぼ町田」に大集合!仙北市(田沢湖・角館・西木)観光と物産展「山の楽市」

きりたんぼや地酒など秋田の特産品も販売します㊿日程10月20日～22日㊽ぼっぼ町田㊿同商工会㊿0187・54・2304

「まちだ謎解きゲーム」新作開催中!

㊿観光まちづくり課㊿724・2128

町田ツーリストギャラリーまたは町田薬師池公園四季彩の杜西園で謎解きキットを購入し、スマートフォン(LINE)からの指示に従い、謎を解くことで現れる場所に向かうと、次の手掛かりを入手できます。すべての謎を解き明かすとゲームクリアです。1つの謎解きキットで複数のコースを遊ぶことができます。詳細は市HP(右記二次元コード)をご覧ください。

開催期間2024年2月12日(振休)

㊿まで
※時間に制限はありませんが、午前10時～午後5時を推奨します。

費1キット1320円(税込み)
※2キット同時に購入すると2200円(税込み)です。



国際版画美術館

楊洲周延 明治を描き尽くした浮世絵師

㊿市役所代表㊿722・3111、同館㊿726・2771

楊洲周延(1838年～1912年)は、幕末から明治末にかけて活躍した浮世絵師です。明治に入り写真や石版画など新たな印刷技術が台頭するなか、周延は浮世絵師として何を描き続けたのか。本展では約300点の錦絵、版本、肉筆画を通し、その全体像に迫ります。

会期前期=10月7日(土)～11月5日(日)、後期=11月8日(火)～12月10日(日)

※11月7日(火)は展示替えのため閉室します。

休館日 月曜日

※10月9日は開館し、10日は休館します。

開館時間 火～金曜日=午前10時～午後5時、土・日曜日、祝休日=午前10時～午後5時30分(いずれも入場は閉館30分前まで)



㊿同館企画展示室1・2

費一般900円、大学・高校生450円、中学生以下無料

※展覧会初日、11月3日(祝)は入場無料です。また、10月25日(火)、11月22日(火)はシルバーデーのため、65歳以上の方は入場無料です。※会期中の土・日曜日・祝休日、シルバーデーは無料送迎バスを運行します。

関連イベント

㊿記念講演会、赤ちゃんのための鑑賞会、ギャラリートーク、プロムナード・コンサート
※各種割引、関連イベントの詳細は、同館HPをご覧ください。

同時開催

特集展示「腐蝕の刻ーエッチングの世界」

会期12月17日(日)まで

㊿同館常設展示室

まちだ若者大作戦 スタートしました!

☎児童青少年課 ☎724・4097

コンセプト

「子どもにやさしいまちはだれにとってもやさしいまち」の実現に向けて、子ども・若者自らの力で“やりたいこと”を成し遂げよう!

「まちだ若者大作戦」とは?

まちだ若者大作戦は、子ども・若者が本気で“やりたいこと”を市が後押しする事業です。

町田市は、2021年12月に日本ユニセフ協会CFCI委員会から「子どもにやさしいまちづくり事業実践自治体」として承認され、全国に先駆けて「子どもにやさしいまちづくり」を進めています。まちだ若者大作戦は、この取り組みの一環として実施しています。

こんな後押し(サポート)が受けられます!

- 一緒に取り組む仲間が欲しい!企画をみんなに知ってほしい!
→市が企画実現のための仲間づくりや企画のPRをお手伝いします。
- お金や道具、場所が必要!
→企画の内容(プラン)に応じた補助金を交付します。また、相談に応じて道具や子どもセンター等の施設の貸し出しを行います。

エントリー受け付け中! 皆さんの“やりたいこと”を実現しよう!

市内在住、在学の中学生~23歳の方がエントリーできます。

【相談から実現までの流れ】

- ①相談: 直接または電話で各子どもセンターに相談します。
- ②企画書作成: 企画書を作成し、子どもセンターに申請を行います。
- ③審査: 企画書をもとに、申請者によるプレゼンテーションを行い、同世代の若者による審査を行います。
- ④実現: やりたいことを実現します。

2種類のプランが提案できます!

- | | |
|--|--|
| ①やりたいこと実現プラン
1件につき、上限10万円
の補助金が交付されます。 | ②まちづくりプラン
行政課題の解決につながると市に賛同された企画です。1件につき、上限50万円の補助金が交付されます。 |
|--|--|

提案できる内容等の詳細は、まちだ子育てサイト(右記二次元コード)をご覧ください。



5つの企画が進行中! 一緒に取り組む仲間を募集しています

8月24日に第1回審査会が開催され、若者審査員によって5つの企画が承認されました。これらの企画は、実施に向けた準備を進めています。下記の企画では、一緒に取り組む中学生~23歳の方を募集しています。参加を希望する方は、各問い合わせ先へご連絡ください。

Music at 四季彩の杜西園

町田薬師池公園四季彩の杜西園で野外音楽フェスをやろう!

【こんな仲間を募集中】

野外音楽フェスの企画・準備を一緒にしてくれる方/音響機材が扱える方/ポスターやスタッフTシャツなどのデザイン案を考えてくれる方

☎子どもセンターばあん ☎788・4181

レンタル大学生 in 児童福祉施設

イベント・子どもたちのやりたいことのお手伝いや、大学生考案の企画の持ち込み等の行事を通して児童福祉施設の子どものちと関わろう!

【こんな仲間を募集中】

児童福祉に興味のある市内在住、在学の大学生

☎同センターただON ☎794・6722

広報まちだジャック計画

広報まちだをジャックして、自分たちから見た町田の魅力を発信しよう!

【こんな仲間を募集中】

町田が好きの方/広報活動に興味がある方/取材等をしてみたい方/文章を書くことが好きな方

☎同センターつるっこ ☎708・0236

若者たちが広報まちだ編集の様子を見学しました

「広報まちだジャック計画」を立案した若者たちが広報課を訪れ、広報まちだの編集風景を見学しました。



とても勉強になりました。改めて町田の魅力を更に広めたいと感じました!

映画の力で町田を活性化大作戦

若者目線で町田が盛り上がるような、町田を舞台にした映画を作ろう!

【こんな仲間を募集中】

一緒に町田のPRをしたい方/撮影・映像制作(カメラマン、出演、技術)に興味がある方

☎同センターばあん ☎788・4181

いいことふくらむ 高ボラ

「高校生療育体験ボランティア」の開催に向けて、一緒に企画を考えて障がいについての理解を深めよう!

【こんな仲間を募集中】

子どもが好きの方/療育に興味がある方/何かを企画することが好きな方

☎同センターまあち ☎794・7360

まちだ若者大作戦は、若者が立ち上げ・運営しています

立ち上げ まちだ若者大作戦準備委員会

2023年4月に、公募で集まった若者たちが大作戦のコンセプトの決定、募集要項・チラシの作成を行いました。



まちだ若者大作戦実行委員会

サポート: 実行サポーター

関連する他の事例や団体の紹介など、エントリーに向けた企画のサポートや、実施当日のサポート・PR活動を行います。



審査: 若者審査員

エントリーされた企画がまちだ若者大作戦のコンセプトに合うかを判断し、審査を行います。



保存版:10月1日~31日

町田市メール配信サービス

急病のときは

※救急診療・応急処置を行います。専門的治療については、他の医療機関につなげる場合があります。

本紙に掲載している夜間・休日診療情報等を配信しています。



○東京都医療機関案内サービス「ひまわり」(24時間、年中無休)
☎03・5272・0303FAX03・5285・8080

○小児救急相談 子供の健康相談室(東京都)
(受付時間=月~金曜日の午後6時~翌朝8時/土・日曜日、祝休日、年末年始は午前8時~翌朝8時)
#8000または☎03・5285・8898

○東京消防庁救急相談センター(24時間、年中無休)
#7119または☎042・521・2323、同センターHP #7119

「急病のときは」は、毎月1日号に1か月分をまとめて最終面に掲載しています

受診の前に必ず電話・FAXで医療機関または東京都医療機関案内サービス「ひまわり」(☎03・5272・0303FAX03・5285・8080)へお問い合わせください。

町田市医師会休日・準夜急患子どもクリニック(小児科)		
毎日	受付時間=午後7時~9時30分(電話受付は午後6時から)	健康福祉会館内(原町田5-8-21) ☎710・0927 FAX710・0928
日曜日 祝休日	受付時間=午前9時~午後4時30分(電話受付は午前8時45分から)	

町田市歯科医師会休日応急歯科・障がい者歯科診療所		
休日応急 歯科診療	受付時間=日曜日、祝休日の午前9時~午後4時30分(予約制)	健康福祉会館内(原町田5-8-21) ☎FAX725・2225
障がい者 歯科診療	受付時間=水・木曜日(祝休日を除く)の午前9時~午後4時30分(予約制)	

診療日	診療時間	診療科	医療機関名(所在地)	電話
10月1日(日)	午前9時~午後5時	内科	甲斐内科クリニック(成瀬が丘2-24-2)	☎796・8711
			増子クリニック(能ヶ谷7-11-5)	☎735・1499
			さくらメディカルクリニック(常盤町3200-1)	☎797・9671
	午前9時~翌朝9時	内科系	町田市民病院(旭町2-15-41)	☎722・2230
			町田慶泉病院(南町田2-1-47)	☎795・1668
午後7時~翌朝8時	内科系	多摩丘陵病院(下小山田町1401)	☎797・1511	
		町田慶泉病院(南町田2-1-47)	☎795・1668	
2日(月)	午後7時~翌朝8時	内科系	町田慶泉病院(南町田2-1-47)	☎795・1668
3日(火)	午後7時~翌朝8時	内科系	町田慶泉病院(南町田2-1-47)	☎795・1668
4日(水)	午後7時~翌朝8時	内科系	町田病院(木曽東4-21-43)	☎789・0502
5日(木)	午後7時~翌朝8時	内科系	ふれあい町田ホスピタル(小山ヶ丘1-3-8)	☎798・1121
6日(金)	午後7時~翌朝8時	内科系	町田市民病院(旭町2-15-41)	☎722・2230
7日(土)	午後1時~翌朝8時	内科系	あけぼの病院(中町1-23-3)	☎728・1111
8日(日)	午前9時~午後5時	内科 小児科	小阪内科クリニック(金森東4-44-3)	☎799・3933
			中島医院(原町田2-15-2)	☎722・2409
			多摩境内科クリニック(小山ヶ丘3-24)	☎080・8056・2651
	午前9時~翌朝9時	内科系	南町田病院(鶴間4-4-1)	☎799・6161
			町田慶泉病院(南町田2-1-47)	☎795・1668
午後7時~翌朝8時	外科系	町田脳神経外科(根岸町1009-4)	☎798・7337	
		町田脳神経外科(根岸町1009-4)	☎798・7337	
9日(祝)	午前9時~午後5時	内科	大村内科医院(成瀬が丘3-8-4)	☎721・2001
			なかの整形外科・内科(能ヶ谷1-5-8)	☎737・3669
			牧内科医院(山崎町1921-1)	☎793・3873
	午前9時~翌朝9時	内科系	多摩丘陵病院(下小山田町1401)	☎797・1511
			町田市民病院(旭町2-15-41)	☎722・2230
午後7時~翌朝8時	外科系	町田病院(木曽東4-21-43)	☎789・0502	
		町田病院(木曽東4-21-43)	☎789・0502	
10日(火)	午後7時~翌朝8時	内科系	町田慶泉病院(南町田2-1-47)	☎795・1668
11日(水)	午後7時~翌朝8時	内科系	南町田病院(鶴間4-4-1)	☎799・6161
12日(木)	午後7時~翌朝8時	内科系	町田病院(木曽東4-21-43)	☎789・0502
13日(金)	午後7時~翌朝8時	内科系	あけぼの病院(中町1-23-3)	☎728・1111
14日(土)	午後1時~翌朝8時	内科系	町田市民病院(旭町2-15-41)	☎722・2230

診療日	診療時間	診療科	医療機関名(所在地)	電話
15日(日)	午前9時~午後5時	内科 小児科	いのうえ内科クリニック(鶴間1-18-13)	☎706・2630
			若山クリニック(金井2-3-18)	☎736・7720
			泰生医院(小山町2470-5)	☎797・7423
	午前9時~翌朝9時	内科系	町田病院(木曽東4-21-43)	☎789・0502
			あけぼの病院(中町1-23-3)	☎728・1111
午後7時~翌朝8時	外科系	多摩丘陵病院(下小山田町1401)	☎797・1511	
		多摩丘陵病院(下小山田町1401)	☎797・1511	
16日(月)	午後7時~翌朝8時	内科系	多摩丘陵病院(下小山田町1401)	☎797・1511
17日(火)	午後7時~翌朝8時	内科系	町田慶泉病院(南町田2-1-47)	☎795・1668
18日(水)	午後7時~翌朝8時	内科系	町田病院(木曽東4-21-43)	☎789・0502
19日(木)	午後7時~翌朝8時	内科系	ふれあい町田ホスピタル(小山ヶ丘1-3-8)	☎798・1121
20日(金)	午後7時~翌朝8時	内科系	あけぼの病院(中町1-23-3)	☎728・1111
21日(土)	午後1時~翌朝8時	内科系	多摩丘陵病院(下小山田町1401)	☎797・1511
22日(日)	午前9時~午後5時	内科	園田クリニック(南成瀬1-8-21)	☎739・7322
			フォレスト呼吸器内科クリニック町田(原町田6-28-15)	☎710・4100
			ふくいんクリニック(山崎町2200)	☎791・1307
午前9時~翌朝9時	内科系	南町田病院(鶴間4-4-1)	☎799・6161	
		町田病院(木曽東4-21-43)	☎789・0502	
午後7時~翌朝8時	外科系	町田脳神経外科(根岸町1009-4)	☎798・7337	
		町田脳神経外科(根岸町1009-4)	☎798・7337	
23日(月)	午後7時~翌朝8時	内科系	多摩丘陵病院(下小山田町1401)	☎797・1511
24日(火)	午後7時~翌朝8時	内科系	町田慶泉病院(南町田2-1-47)	☎795・1668
25日(水)	午後7時~翌朝8時	内科系	南町田病院(鶴間4-4-1)	☎799・6161
26日(木)	午後7時~翌朝8時	内科系	町田市民病院(旭町2-15-41)	☎722・2230
27日(金)	午後7時~翌朝8時	内科系	あけぼの病院(中町1-23-3)	☎728・1111
28日(土)	午後1時~翌朝8時	内科系	町田市民病院(旭町2-15-41)	☎722・2230
29日(日)	午前9時~午後5時	内科 小児科	アツミ医院(中町3-6-13)	☎722・2185
			はやし内科クリニック(真光寺2-37-11)	☎736・5501
			調整中 2023.10.6現在	
	午前9時~翌朝9時	内科系	町田慶泉病院(南町田2-1-47)	☎795・1668
			町田市民病院(旭町2-15-41)	☎722・2230
午後7時~翌朝8時	外科系	あけぼの病院(中町1-23-3)	☎728・1111	
		あけぼの病院(中町1-23-3)	☎728・1111	
30日(月)	午後7時~翌朝8時	内科系	多摩丘陵病院(下小山田町1401)	☎797・1511
31日(火)	午後7時~翌朝8時	内科系	南町田病院(鶴間4-4-1)	☎799・6161

今号の広報紙は、9万4236部作成し、1部当たりの単価は35円となります(職員人件費を含みます)。また作成経費に広告収入等の歳入を充当しています。