



今号の紙面から ● 3面 2019年度の決算状況と2020年度上半期の財政状況をお知らせします ● 7面 新型コロナウイルス感染拡大防止へのご協力をお願いします

新型コロナウイルス感染症の流行とともに、誰もが経験したことのない
さまざまなことが起こった2020年も、そろそろ終わりに近づいています。
この1年間は、一人ひとりの日常や、働き方、経済、医療、教育などあらゆる分野で、大きな変化の年となりました。
市の出来事を通して、まちだの2020年を振り返ります。

- 1 JAN
- 2 FEB
- 3 MAR
- 4 APR
- 5 MAY
- 6 JUN
- 7 JUL
- 8 AUG
- 9 SEP
- 10 OCT
- 11 NOV
- 12 DEC

大きな変化の1年でした

2面で詳しく
振り返ります



- ① 4月に多摩地域で最初に地域外来・検査センターを設置しました
- ② 10月に、ふるさと納税で集まった寄附金を町田市医師会・町田市歯科医師会に贈呈しました
- ③ 8月、芹ヶ谷公園に全国で累計100個目のポケモン絵柄入りマンホール蓋「ポケふた」が設置されました
- ④ 町田薬師池公園四季彩の杜西園がオープン
- ⑤ さまざまな方面から高く評価された南町田グランベリーパーク
- ⑥ スヌーピーミュージアムで英語授業の校外学習に励む子どもたち。全市立小学校の5年生が対象です

「当たり前」の日常の大切さに 気付いた2020年でした

1月～3月

新型コロナウイルス感染症の流行が広がる前

まちだの
“まち”
ニュース

東京2020オリンピック・パラリンピック開催に向けて、町田市内の聖火リレーのルート発表がありました。また、**町田市出身の水田光夏選手(パラ射撃、写真右)**に続いて**大迫傑選手(マラソン)**が代表選手に内定するなどうれしいニュースが盛りだくさんでした。

水再生センターでは、「**下水道革新的技術(B-DASHプロジェクト)**」(写真右下)がスタート。ICT(情報通信技術)とAI(人工知能)を活用した世界初の高度処理技術の実証実験に着手しました。3月16日には**芹ヶ谷公園東側エリア**(写真左下)がオープンするなど、新しい市の取り組みが続々と形になりました。また、1月には昨年10月にドイツ・ケルンで開催された「ユニセフ子どもにやさしいまち世界サミット2019」で他国の子どもたちと意見交換した町田市の中学生・高校生による、当サミットの報告会が開催されました。

まちだ
with
コロナ

世界では新型コロナウイルスの感染が拡大し、日本国内でも警戒を強めていきました。同ウイルスの蔓延により、東京2020オリンピック・パラリンピックの延期が決定されるなど、社会全体が大きな影響を受けました。町田市でも市内の小・中学校を休校としたほか、保健所を中心に一丸となって対応に当たりました。

町田市ホームページや広報まちだで相談先や対策方法などの情報を掲載し、同ウイルスに関する積極的な情報発信に努めました。



1月1日に指揮者
で町田市名誉市民
である荒谷俊治氏
が逝去されました



4月～7月

緊急事態宣言下～ウィズコロナに移行するまで

まちだの
“まち”
ニュース

町田薬師池公園四季彩の杜西園がオープンし、豊かな時間を過ごすことができる施設として好評を博しました。また、**6月8日には三輪子どもクラブ「MIWA～GO」(みわーご、写真下)**がオープンしました。

施設休館、イベントの中止など、市の事業の多くが影響を受ける中、行政業務全体に柔軟な変化が求められました。また、市民の皆さんの「やってみよう」を実現する事業「まちだ〇ごと大作戦18-20」は実施期間を1年延長しました。

まちだ
with
コロナ

4月7日には新型コロナウイルス感染症対策として、国が緊急事態宣言を発出しました。これにより私たちの生活は一変し、外出自粛が叫ばれる中、多くの人々がテレワークや時差出勤、オンライン会議の活用などライフスタイルの変更を余儀なくされました。町田市では4月27日に多摩地域で最初に地域外来・検査センターを設置し、PCR検査を実施しました。また、新型コロナウイルス感染防止対策や、特別定額給付金の支給、中小企業者向け家賃補助事業など、さまざまな緊急支援対策を行いました。

市民の皆さんからはマスクや防護服、フェイスシールドの寄付など、温かいご協力をいただきました。

そして今…

まちだの
“まち”
ニュース

市内外からの注目を集めた出来事の一つが、**芹ヶ谷公園に設置された、ポケモンの絵柄入りマンホール蓋「ポケふた」**です。都内初となる町田市のポケふたは、全国で累計100個目の記念すべき設置となりました。

さらに、うれしいニュースとして、**南町田グランベリーパーク**(写真下)が「都市景観大賞」、「緑の都市賞」での2つの国土交通大臣賞と、「プラチナ大賞」の優秀賞を受賞し、まちびらき以降、さまざまな方面から高く評価された1年となりました。また、町田薬師池公園四季彩の杜西園ウェルカムゲートが「GOOD DESIGN AWARD2020グッドデザイン賞」を受賞しました。

まちだ
with
コロナ

出かけるときはマスクを着用、テレワークや時差出勤、オンラインでのイベント開催など、私たちの暮らしの中に新しい生活様式が徐々に定着してきました。市では、さまざまな形で元気を取り戻すための取り組みを続けています。

例年数千人が参加する市民協働フェスティバル「まちカフェ!」を始め、「総合健康づくり月間」などの多くのイベントが、続々とオンラインなどを活用した開催方法に挑戦しています。

その他、市内の医療機関や介護施設等への支援を行いました。また、新型コロナウイルス感染症の最前線で戦っている医療機関を支援するため、ふるさと納税で寄附金を募集し、1500万円を超えるご寄附をいただきました。いただいた寄附金を町田市医師会に1000万円、町田市歯科医師会に500万円をそれぞれ贈呈するなど、現在もさまざまな支援を続けています。

まちだの “これから”

たくさんの想いを集めた「(仮称)まちだ未来づくりビジョン2040」の素案がまとまり、2021年に完成します。皆さんの投票により決定したキャッチコピーを掲げ、まちだの“これから”を作っていきます。詳細は「(仮称)まちだ未来づくりビジョン2040」特設サイト(=右記二次元バーコード)をご覧ください。



2019年度の決算状況と2020年度上半期の財政状況をお知らせします

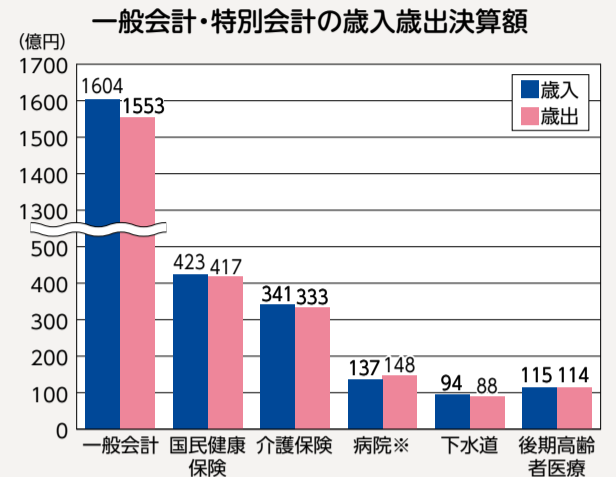
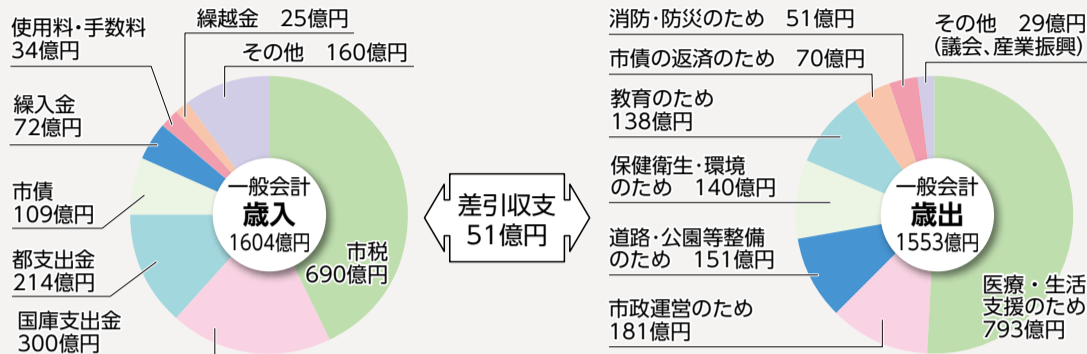
問 財政課 ☎724・2149

2019年度決算状況

※金額等は、表示単位未満を四捨五入及び端数調整を行っているため、合計値と合致しない場合があります。

市民の皆さんに納めていただいた市税がどのように使われ、市の決算がどのようになったかをお知らせします。

■歳入歳出決算状況



※病院歳出決算額には現金支出を伴わない減価償却費等が含まれています。

〈2018年度決算との比較〉

歳入総額は、前年度より61億円増加しました。これは、市債が37億円、国庫支出金が20億円、都支出金が15億円増加したことなどによりです。
 歳出総額は、前年度より35億円増加しました。これは、医療・生活支援のための支出が32億円、道路・公園等整備のための支出が16億円増加したことなどによりです。

■主要な事業と決算額 市民の皆さんに納めていただいた市税は、主にこのような事業に使われました。

Ⅰ 将来を担う人が育つまちをつくる

町田第一中学校改築事業(6億5908万円)、教育の情報化推進事業(5億3747万円)、子どもクラブ整備事業(3億826万円)

Ⅱ 安心して生活できるまちをつくる

玉川学園コミュニティセンター整備事業(1億1620万円)、新たな地域協働推進事業(2421万円)

Ⅲ 賑わいのあるまちをつくる

南町田駅周辺地区拠点整備事業(23億9123万円)、町田薬師池公園四季彩の杜整備事業(12億830万円)、野津田公園スポーツの森整備事業(10億8419万円)

Ⅳ 暮らしやすいまちをつくる

循環型施設整備事業(25億7232万円)、多摩都市モノレール延伸促進事業(3億2759万円)

■多摩26市の中の町田市 市の財政指標等の順位は以下のようになりました。 ※カッコ内は2018年度決算の順位、数値。

経常収支比率(低い順) ※臨時財政対策債を歳入に含む

順位	比率
11位(9位)	93.3%(91.3%)
26市平均	93.7%(93.2%)

市税など経常的な収入が、どの程度人件費や市債の償還等の経常的な支出に充てられているかを表す数値です。低いほどいろいろな事業に使えるお金の余裕があり、高いほど財政構造の硬直化が進んでおり、今後の行政需要に対応することができなくなります。

基金積立金現在高(多い順) ※市民1人当たり

順位	現在高
22位(21位)	4万4463円(5万368円)
26市平均	8万3639円(8万3957円)

家計における預貯金残高に当たります。

市債元金現在高(少ない順) ※市民1人当たり

順位	現在高
13位(9位)	18万6440円(17万6085円)
26市平均	19万4062円(19万7509円)

家計におけるローンに当たります。

■単位当たりコスト

市では、2012年4月から新公会計制度を導入しています。2019年度決算では、238の課・事業・会計について、フルコスト情報や資産・負債の情報に加え、事業の成果を記載した「課別・事業別行政評価シート」を作成しました。238事業の課別・事業別行政評価シートのうち、市民の皆さんが身近に感じられる行政サービスの単位当たりコストをご紹介します。 ※カッコ内は2018年度決算の数値。

● 学童保育

入会児童1人当たりコスト=年間39万6183円(38万3321円)
 学童保育クラブ入会児童数=3729人(3667人)
 施設の利用者負担の割合=20.2%(20.7%)

● 小学校給食

給食1食当たりコスト=589円(550円)
 年間延べ給食提供食数=410万6364食(451万9000食)

● 生活保護

被保護世帯1世帯当たりコスト=年間254万9130円(252万117円)
 月別被保護世帯数の平均=5695世帯(5666世帯)

2020年度上半期財政状況(2020年9月30日現在)

※金額等は、表示単位未満を四捨五入及び、端数調整を行っているため、合計値と合致しない場合があります。

市民の皆さんに納めていただいた税金、市債(長期借入金)などについて、2020年度上半期(2020年4月1日~9月30日)の財政状況をお知らせします。

■一般会計・特別会計の状況

会計	予算額(a)	収入済額(b)		収入率(b/a)	
		支出済額(c)	執行率(c/a)	執行率(c/a)	執行率(c/a)
一般会計	2263億158万円	1226億4963万円	54.2%	1042億9104万円	46.1%
特別会計	国民健康保険事業会計	152億8444万円	37.4%	143億2565万円	35.0%
	介護保険事業会計	164億4874万円	45.5%	137億3351万円	38.0%
	後期高齢者医療事業会計	50億7974万円	42.3%	37億354万円	30.9%
	鶴川駅南土地区画整理事業会計	6917万円	100.0%	6917万円	100.0%
	計小	861万円	12.4%	861万円	12.4%
計	890億9619万円	368億8209万円	41.4%	317億7131万円	35.7%
合	3153億9777万円	1595億3172万円	50.6%	1360億6236万円	43.1%

■市債の状況

市債とは、都市計画道路・公園・下水道・学校など公共施設整備の資金として市が借り入れたお金です。市債の元金及び利子を施設の耐用年数の範囲内で償還していくことにより、整備をしたときの市民と将来利用する市民の世代間で負担の公平を図っています。

会計	2020年9月30日時点元金現在高	(参考)2020年9月30日時点元金現在高に対する利子の支払見込総額※
一般会計	771億2692万円	22億3168万円
下水道事業会計	441億2135万円	57億2667万円
病院事業会計	101億8783万円	15億3974万円
合計	1314億3610万円	94億9810万円

※利子の支払見込総額は、今後支払いが予定されている総額です。

■公営企業会計(町田市民病院)の状況

町田市民病院の予算の執行状況、利用状況と料金収益は下表のとおりです。

区分	予算額	収入済額		収入率	患者数	料金収益
		執行額	執行率			
収益的収入	142億6866万円	69億8130万円	48.9%	5万5751人	37億1533万円	
収益的支出	149億6262万円	60億5082万円	40.4%			
資本的収入	2億8759万円	1億2173万円	42.3%	10万9033人	14億1307万円	
資本的支出	12億4543万円	4億4436万円	35.7%			

■公営企業会計(下水道事業会計)の状況

下水道事業会計の予算の執行状況、利用状況と料金収益は下表のとおりです。

区分	予算額	収入済額		収入率	有収水量	料金収益
		執行額	執行率			
収益的収入	129億5774万円	71億2779万円	55.0%	2110万8514m ³	24億9275万円	
収益的支出	124億4616万円	55億2353万円	44.3%			
資本的収入	27億9459万円	6461万円	2.3%			
資本的支出	54億3018万円	16億9433万円	31.2%			

■市有財産の状況

市では、集会所・学校・市庁舎などの建物や、これら施設の敷地となっている土地や、取得価格100万円以上の物品、有価証券、債権などの財産を所有しています。

財産の種類	2020年9月30日時点現在高
土地(公園、学校など)	678万760.62m ²
建物(学校、下水処理施設など)	85万7424.01m ²
物権(地役権、地上権)	826.16m ²
無体財産権(著作権、商標権など)	98件
有価証券(株券)	2660万円
出資金	24億6806万7000円
物品(美術品、学校備品など)	1603点
債権(貸付金、和解金など)	3933万円
基金積立金	179億1000万円

お知らせ

米空母艦載機による 航空機騒音の解消等を要請

市は、神奈川県及び厚木基地周辺市とともに、11月11日～13日に内閣総理大臣、駐日米国大使、在日米海軍司令官らに対し、米空母艦載機による航空機騒音の解消等を要請しました。

☎企画政策課 ☎724・2103

町田市の環境の状況を報告します 環境白書2020

市の環境基本計画である第二次町田市環境マスタープランに示した環境施策の進捗状況や目標達成状況を点検・評価するとともに、環境の現状や動向を広く市民の皆さんに公表するため、「町田市環境白書2020」を作成しました。

環境白書は、環境の状況及び施策の実施状況を明らかにした「活動報告」と、市の環境の現状に関するデータをまとめた「データ集」の2分冊になっています。

「活動報告」は市政情報課(市庁舎

1階)、各市民センター等で配布、「データ集」は、市政情報課で販売しています(1冊300円)。また、両冊とも町田市ホームページでダウンロードもできます。

☎環境政策課 ☎724・4386

とりまとめました 芹ヶ谷公園“芸術の杜” DESIGN BOOK

芹ヶ谷公園では、「パークミュージアム」という新たなコンセプトをかかげ、町田の多様な文化芸術の活動や公園の豊かな自然を体験しながら、学び、楽しむことができる新しい体験型の公園を目指しています。

この「パークミュージアム」の実現に向けた整備計画「DESIGN BOOK」をとりまとめました。

☎企画政策課 ☎724・2103

社会資本整備総合交付金事業「南町田駅周辺地区」事後評価原案 ご意見を募集します

市では、南町田駅周辺地区(南町田グランベリーパーク駅周辺)において、国土交通省の「社会資本整備総合

交付金」を活用し、社会資本総合整備計画・都市再生整備計画に基づく事業を推進してきました。

社会資本整備総合交付金は、一定期間を経過するごとに取り組みの成果を評価し、目標の達成状況等の確認を行うこととされています。本地区において、2019年度までに完了した都市再生整備計画事業に関する事後評価を実施し、評価原案を取りまとめましたので、市民の皆さんからご意見を募集します。

☎12月21日～1月12日(必着)に直接、郵送、FAXまたはEメールで都市政策課(市庁舎8階、〒194-8520、

森野2-2-22、☎050・3161・5502 mcity4800@city.machida.tokyo.jpへ。

【注意事項】

- 書式は自由ですが住所・氏名・連絡先・件名を明記してください。
 - 電話や窓口での口頭によるご意見はお受けできません。
 - ご意見に対する個別回答は行いません。
 - 公序良俗に反するもの、特定の団体・個人等に対する誹謗中傷が含まれるものは無効とします。
 - 寄せられたご意見は、学識経験者等で構成する「町田市南町田駅周辺地区都市再生整備計画事業評価委員会」(2月開催予定)で報告します。
- ☎都市政策課 ☎724・4248

「健康づくりに向けた包括的連携に関する協定」を締結

☎健康推進課 ☎724・4236

市では、市民がいつまでも健康で安心して暮らし続けられるように、健康に関する普及啓発、生活習慣病予防、がん予防などの各対策を民間企業と協働し効果的に実施するため、11月10日に(株)伊藤園、住友生命保険相互会社、明治安田生命保険相互会社とそれぞれ協定を締結しました。

今後、広報啓発やイベント等へのご協力をいただき、民間企業のノウハウを活用した取り組みを実施していきます。



左から、(株)伊藤園執行役員南関東地域営業本部本部長・安藤氏、住友生命保険相互会社町田支社長・山本氏、明治安田生命保険相互会社町田支社長・西岡氏、石阪市長

町田市職員採用試験情報

☎職員課 ☎724・2518
FAX ☎050・3085・4107

職種	採用予定人数	日程等(予定)	採用日(予定)
任期付職員 (仮称e-まち推進担当課長)	1人	○申込書受付期間 1月4日(月)～18日(月)	2021年 4月1日
身体障がい者対象一般事務 保健師	いずれも 若干名	○電子申請受付期間 1月4日(月)午後1時～15日(金)午後1時	
保健師(社会人経験者対象)		○1次試験 1月24日(日)	

*受験資格や試験日等の詳細は「町田市職員採用試験実施要項」(町田市ホームページでダウンロード)をご確認ください。

Twitter(ツイッター)でも情報発信しています!

Twitterアカウント「町田市職員採用試験(町田市公式)」をフォローしてください。

みんなで描くまちだの未来 Vol.9

これからのみどりのある暮らし

☎公園緑地課 ☎724・4397、☎土地利用調整課 ☎724・4254

町田市の暮らしの良いところに関するアンケートでは、必ずといっていいほど、上位に「自然が多い」ことが挙がっており、町田の自然が暮らしに大切なものであることが分かります。市内には、大きさも特徴も異なるさまざまな公園や、住宅地内の農地が点在し、多摩丘陵の里山と呼ばれるまとまりのある自然など、多様なみどりがみんなの暮らしに寄り添っています。



市では、これらのみどりを市民みんなで守り育て、誰もが親しみを持って能動的にみどりに関わることができる暮らしを目指しています。

現在、みどりの保全・活用に向けた取り組みの1つとして、町田ならではの風景となっている、住宅地内の農地・農業を身近に感じてもらう機会を創出する実験的な取

り組みを始めました。農家にご協力いただき、2～3時間程度、農業に関するスキルや知識が無い方でも気軽に農作業を体験できるプログラムです。

屋外で汗をかき、地域のみどりや人とつながり、身近に農やみどりをを感じる暮らし、日常にみどりに関わる楽しさをプラスする、そんな豊かな時間を過ごすことができる暮らしもいいのではないのでしょうか。



☎市HP(都市づくりのマスタープラン) 検索



カワセミ通信166



町田市長 石阪丈一

紅葉も最盛期を過ぎた町田薬師池公園四季彩の杜を歩きました。薬師池にはいつものカルガモ、カイツブリに冬鳥のキンクロハジロが混じって、少しにぎやかになりました。

樹林地には、カラ類の混群が見られました。シジュウカラ、ヤマガラ、エナガ、メジロにキツツキのコゲラも参加していました。この辺りでは珍しい野鳥のイカルの十数羽の群れが飛んでいました。いつものカワセミも健在です。

さて、師走の晴天の日、小山田、図師に建設中の新しい熱回収施設の現場見学をしました。2018年7月の着工以来、2年余りが過ぎ、1年後の竣工・運転テストに向けて工事が進んでいます。

ごみの焼却プラントは、現在の流動床炉方式からストーカ方式に変わります。また、バイオガスプラントを設置して、生ごみや紙ごみなどを発酵させてメタンガスを取り出し、発電を行います。更に、粗大ごみの破砕プロセスでは、金属等を回収し資源化を進めます。

これらの施設整備に要する事業費

は、約310億円にのぼります。そのうち環境省からの交付金を約93億円、地方債(借入金)を約170億円、公共施設整備基金等からの繰入金については約25億円を見込んでいます。残り約23億円に市税を充当する予定です。

11月末現在の出来高は50%ですが、整備事業の最終年度の2021年度は市税収入見込みも芳しくありません。また、この事業の事業費は2021年度が最も大きくなっていますので、環境省の交付金を始め整備財源の確保が大きな課題になっています。

引き続き、市民の皆さんの事業へのご理解ご協力をよろしくお願い申し上げます。



熱回収施設の現場見学の様子

公開している会議 傍聴のご案内

会議名	日時	会場	定員	申し込み
町田市都市計画審議会	12月25日(金) 午前10時から	市庁舎3階第1委員会室	5人 (申し込み順)	事前に電話で都市政策課(☎724・4247)へ



皆さんのご意見をお寄せください

①(仮称)まちだ未来づくりビジョン2040(基本計画素案) 企画政策課 ☎724・2103

市では、2004年にまちづくりの指針として定めた「基本構想」と2012年度を初年度とする10年間の町田市基本計画「まちだ未来づくりプラン」に基づき市政運営を進めていますが、2021年度にこれらが計画期間を終えます。そこで、誰もが夢を描くことができ、幸せを感じられる未来をつくるために基本構想と基本計画を一体化し、「(仮称)まちだ未来づくりビジョン2040」として策定します。今回はその基本計画部分の素案を検討しました。

【概要】

○計画期間 2022年度～2039年度

○構成 第Ⅳ章(仮称)まちづくり基本目標と(仮称)経営基本方針(計画策定の基本的な考え方、計画体系等)／第Ⅴ章(仮称)まちづくり基本目標(政策、施策)／第Ⅵ章(仮称)経営基本方針(基本方針、めざす姿の実現に向けた改革項目)／第Ⅶ章「(仮称)2040なりたい未来」を実現するための横断的なテーマ(町田市まち・ひと・しごと創生総合戦略等)

②(仮称)第2次町田市一般廃棄物資源化基本計画(案) 環境政策課 ☎724・4379

2011年4月に策定した「町田市一般廃棄物資源化基本計画」に基づき、持続可能な循環型社会の形成を目指し、3Rの推進、資源化施設等の整備など、さまざまな施策を進めてきました。計画期間が来年3月に満了となることに伴い、町田市廃棄物減量等推進審議会は、市長から次期計画である「(仮称)第2次町田市一般廃棄物資源化基本計画」の策定について諮問を受け審議を重ねてきました。この度「(仮称)第2次町田市一般廃棄物資源化基本計画」の素案がまとまりましたので、パブリックコメントを実施します。

【概要】

○計画期間 2021年度～2030年度

○計画の基本理念 町田市民・事業者・市は、「ごみになるものを作らない・燃やさない・埋め立てない」を原則として、徹底したごみ減量、資源化を進め、持続可能で環境負荷の少ない都市を目指します。

○計画の基本方針 (1)市民、事業者との連携を強化し、協働による取り組みを進めます(2)家庭系ごみの減量を進めます(3)事業系ごみの減量を進めます(4)環境に配慮した資源化施設を整備し、適正かつ安全な処理に努めます(5)社会的課題への対応を強化します。

③(仮称)町田市いきいき長寿プラン21-23(町田市高齢者福祉計画・介護保険事業計画-第8期)(案) いきいき総務課 ☎724・2916

団塊の世代が後期高齢者となる2025年、団塊ジュニア世代が高齢者となる2040年を見据え、高齢者が住み慣れた地域で安心して暮らしていることができるよう、地域包括ケアシステムの深化・推進や、介護保険制度の安定的な運営に取り組むため、同計画を策定します。

【概要】

○計画期間 2021年度～2023年度

○基本理念 高齢者の尊厳が守られ、人生の豊かさが実感できるまち～地域で支えあい健やかで自分らしさを感じられるまちの実現

○計画の構成 基本理念の実現にむけて、次の8つの基本施策を展開します。(1)地域活躍と生きがい・健康づくりの推進(2)地域ネットワークの充実(3)日常生活支援の推進(4)認知症とともに生きるまちづくりの推進(5)在宅療養を支える医療・介護連携の推進(6)家族介護者の支援と高齢者の権利擁護(7)住まいの選択肢の充実とサービス基盤・人的基盤の整備(8)介護保険サービスの効率的な提供と品質向上

○募集期間 ①1月15日(金)まで②1月14日(木)まで③12月16日(水)～1月15日(金)

○資料の閲覧・配布 計画(素案・案)は、町田市ホームページに掲載するほか、次の窓口で閲覧及び資料の配布を行っています(各窓口で開所日時が異なります)。

市政情報課・広聴課(市庁舎1階)、男女平等推進センター(町田市民フォーラム3階)、各市民センター、各連絡所、生涯学習センター、各市立図書館、町田市民文学館、①のみ=企画政策課(市庁舎4階)、②のみ=環境政策課(市庁舎7階)、町田リサイクル文化センター、③のみ=いきいき総務課(市庁舎7階)、高齢者福祉課(市庁舎1階)、各高齢者支援センター、各ふれあい館、各あんしん相談室(成瀬を除く)

○意見等の提出方法 郵送、FAX、Eメール、または各担当課ほか、資料を配布している窓口へ直接提出してください。郵便の場合は配布資料に添付している専用封筒(料金受取人払郵便)をご利用いただけます。

○担当課 ①企画政策課(☎050・3085・3082 ☒mcity4780@city.machida.tokyo.jp) ②環境政策課(☎050・3160・2758 ☒mcity4770@city.machida.tokyo.jp) ③いきいき総務課(☎050・3101・4315 ☒mcity4820@city.machida.tokyo.jp)

○送付先 〒194-8520 森野2-2-22

—注意事項—

○書式は自由ですが、住所・氏名・連絡先・件名を明記してください。個人等に対する誹謗中傷が含まれるものは無効とします。

○電話、窓口での口頭によるご意見は、お受けできません(合理的配慮として必要と判断する場合は、この限りではありません)。

○ご意見への個別回答は行いません。

○公序良俗に反するもの、特定の団



市では条例・計画などの策定を進めるに当たり、市民の皆さんにご意見を伺います

1月5日から、下記のパブリックコメント(意見公募)の実施を予定しています。

案件名	町田市地域防災計画(2020年度修正案)
募集期間	1月5日(火)～2月3日(水)
案の公表方法	・本紙1月1日号に概要を掲載(1月5日以降) ・町田市ホームページに詳細を掲載 ・市役所、各市民センター、各市立図書館等で資料の閲覧、配布 ※各窓口で開所日・時間が異なります。
意見等の提出方法	・郵便 ・FAX ・Eメール ・防災課(市庁舎3階)ほか、指定の窓口への提出
担当課	防災課 ☎724・3218

市民の皆さんのご意見を募集します

町田市子ども発達支援計画行動計画(2021年度～2023年度)～第二期障害児福祉計画(案) 子ども発達支援課 ☎709・3455

市では、2017年度に町田市子ども発達支援計画(2018年度～2020年度)を策定し、発達に支援が必要な子どもへの支援体制の充実を図ってきました。

2019年度には、子ども・子育て施策との一体化を進めるため、「新・町田市子どもマスタープラン(後期)」に子ども発達支援計画の基本的な理念を取り込みました。

今回、基本的な理念を実現するための具体的な行動内容を示すため、行動計画(案)をまとめましたのでご意見を募集します。

【概要】

○計画期間 2021年4月～2024年3月
○資料の閲覧・配布 行動計画(案)は、町田市ホームページに掲載するほか、次の窓口で閲覧及び資料の配布を行っています(各窓口で開所日時が異なります)。

子ども発達センター、市政情報課・広聴課・障がい福祉課(市庁舎1階)、子ども生活部各課窓口(市庁舎2階)、子ども創造キャンパスひなた村、子どもセンター(つるっこ、ぱお、ただON、まあち)、各地域子育て相談センター、大地沢青少年センター、中央学童保育クラブ、つるっこ学童保育クラブ、男女平等推進センター(町田市民フォーラム3階)、各市民センター、各連絡所、各市立図書館、町田市民文学館、生涯学習センター、町田市保健所(中町庁舎)、健康福祉会館、教育センター、ひかり療育園、各障がい者支援センター

○意見の提出方法 1月14日(木)まで(必着)に、直接、郵送、FAX、またはEメールで子ども発達支援課(〒194-0021、中町2-13-14、☎726・0454 ☒mcity4850@city.machida.tokyo.jp)へ(資料を配布している窓口へ直接提出も可)。

※郵便の場合は、配布資料に添付し

ている専用封筒(料金受取人払郵便)をご利用いただけます。

(仮称)町田市市民センター等の未来ビジョン(素案) 市民総務課 ☎724・4346

市民センター等を取り巻く環境は、今後ますます変化していくことが予想されます。そうした社会変化に対応し、より良い行政サービスが提供できるよう、将来を見据えた長期的な視点で市民センター等の機能の在り方について示す「(仮称)町田市市民センター等の未来ビジョン」を策定します。

【概要】

○計画期間 2021年度～2039年度
○資料の閲覧・配布 計画(素案)は、町田市ホームページに掲載するほか、次の窓口で閲覧及び資料の配布を行っています(各窓口で開所日・時間が異なります)。

市民総務課(市庁舎2階)、広聴課・市政情報課(市庁舎1階)、男女平等推進センター(町田市民フォーラム3階)、各市民センター、各連絡所、各コミュニティセンター、生涯学習センター、各市立図書館、町田市民文学館
○意見の提出方法 1月15日(金)まで(必着)に、直接、FAX、またはEメールで市民総務課(市庁舎2階、☎050・3085・6551 ☒mcity4810@city.machida.tokyo.jp)へ(資料を配布している窓口へ直接提出も可)。

【注意事項】

書式は自由ですが住所・氏名・連絡先・件名を明記してください/電話や窓口での口頭によるご意見は、お受けできません(合理的配慮として必要と判断する場合は、この限りではありません) / ご意見への個別回答は行いません / 公序良俗に反するもの、特定の団体・個人等に対する誹謗中傷が含まれるものは無効とします / 寄せられたご意見の概要及び市の考え方は、個人情報を除き、いずれも3月ごろに町田市ホームページ及び資料の閲覧・配布場所で公表します。

忠生公園 マンゲツロウバイが開花しました

同公園 ☎792・1326

交通 町田バスセンター3番乗り場から、「小山田桜台」または「下山崎」行きで「忠生公園前」下車
※公共交通機関をご利用ください。



まちだくらしフェア2021 参加団体募集

消費者問題(衣・食・住・健康・環境・経済・福祉など日々の暮らしに関わること全般)をテーマとした講演会や展示などを、市民の皆さんと行政が協働して行う消費生活展「まちだくらしフェア2021」(7月2日、3日に町田市民フォーラムで開催予定)の参加団体を募集します。

※今年参加した団体には個別に通知します。

※第1回実行委員会を、2月12日(金)午前10時から町田市民フォーラムで行います。

市内で消費者問題に携わる団体(個人も可)

1月29日までに電話で消費生活センター(☎725・8805)へ。

関係図書をご覧いただけます 町田市公共下水道 事業計画変更(案)

今回の主な変更内容は、計画期間の延伸、相模原市との行政境界変更に伴う計画区域の変更、汚水管の施

設計画の変更、鶴見川クリーンセンターの汚泥処理施設設計画の変更についてです。

縦覧期間中、住民及び利害関係人は意見書を提出することができます。

縦覧期間 1月5日(火)～19日(火)、午前8時30分～午後5時(土・日曜日、祝休日を除く)

場 下水道経営総務課(市庁舎8階)、水再生センター(成瀬・鶴見川クリーンセンター)

意見書の提出 1月19日まで(必着)に直接または郵送で、下水道経営総務課(市庁舎8階、〒194-8520、森野2-2-22)へ。

下水道経営総務課 ☎724・4287

都市農地を保全するために 農地を生産緑地に 追加しませんか

次の主な要件を満たす農地 ①市街化区域内にある②登記地目及び固定資産税の課税地目が田・畑(農地)である③現に耕作されており、30年以上農業経営等の継続が期待できる④公害・災害の防止、農業と調和した

都市環境の保全等に相当の効果があり、公共施設等の敷地の用に供する土地として適している⑤一団を形成する区域の面積が300㎡以上の規模である

※詳細はお問い合わせください。

生産緑地地区指定願書、案内図、公図の写し、全部事項証明書(発行日から3か月以内の原本)、申出書(農地転用届出農地の場合)を、1月12日～29日に直接農業振興課(市庁舎9階)へ(正午～午後1時を除く)。

※生産緑地地区指定願書は農業振興課で配布します(町田市ホームページでダウンロードも可)。

農業振興課 ☎724・2169

医療従事者の届出について

法令に基づき、次の方は、2020年12月31日時点の氏名・住所等を所定の用紙(町田市ホームページでダウンロード)に記入し、1月15日までに保健総務課(市庁舎7階)へ提出してください。

①市内在住、在勤の医師・歯科医師・薬剤師②市内在勤の保健師・助産師・看護師・准看護師・歯科衛生士・歯科技工士

※詳細は町田市ホームページをご覧ください。

保健総務課 ☎722・6728

民生委員・児童委員に

異動がありました

次の地区・地域を担当していた民生委員・児童委員が退任されました。後任は決定次第、お知らせします。

地区・地域 ①南第一・南町田3丁目全、4丁目全 ②鶴川第一・大蔵町253、279、2948～3174(2949を除く)

※その他の地域の担当は、お問い合わせください。

福祉総務課 ☎724・2537

地域のイベントや学習活動にご活用ください

生涯学習ボランティアバンク

同バンクは、自身の知識や経験、特技などを地域の講師役として社会に役立てたいと考えている市民の方や団体と、学習活動のサポートを必要としている市民団体との橋渡しを行う制度です。地域で行うイベントや講座・講演会、サークル活動でお悩みの方はご相談ください。なお、利用方法や登録講師の情報等の詳細は、各市民センター等で配布の登録講師ガイド、または町田市ホームページをご覧ください。

市内在住、在勤、在学の方が半数以上を占める3人以上の団体

【生涯学習ボランティアバンクの登録講師を募集しています】

活動内容について知識、技術、経験があり、市民団体やサークル等に対して講義・実技指導などボランティアとして支援ができる個人または団体であれば、同バンクの講師として登録できます。まずはご相談ください。※新たな講師も登録されています。詳細は町田市ホームページをご覧ください。

生涯学習センター ☎728・0071

「長寿号」の運行及びふれあい館の風呂の提供を終了します

高齢者福祉課 ☎724・2141

ふれあい館(高齢者福祉センター)の送迎バスとして運行している「長寿号」は、利用者減少のため3月31日で運行を終了します。

また、ふれあい館の風呂は、現在新型コロナウイルス感染防止のため

休止しています。再開に向け検討した結果、構造上、感染症対策を徹底したうえで利用していただくことが困難であるため、4館すべての風呂の提供を終了します。

FC町田ゼルビアと町田市観光コンベンション協会共催 2020愛するまちだフォトコンテスト受賞作品が決定!

広報課 ☎724・2101

町田らしさが感じられ、町田への愛着が伝わる写真を募集した「2020愛するまちだフォトコンテスト」の受賞8作品が決定しました。

全受賞作品は、FC町田ゼルビア・町田市観光コンベンション協会・町田市ホームページ等で公開しています。

※詳細はFC町田ゼルビア公式サイトをご覧ください。FC町田ゼ



Hasui522さん「街歩き」 里山さん「錦絵の薬師池公園」

ルビア事務局(☎735・6050、受付時間=祝休日を除く火～金曜日の午前10時～午後6時)へお問い合わせください。

ご存じですか サギ110番の家

市民生活安全課 ☎724・4003

町田市、町田市町内会・自治会連合会(市連)、町田警察署、南大沢警察署は、特殊詐欺被害の撲滅を目指し、4者で連携して特殊詐欺被害防止の取り組みを行っています。

この度、市民の皆さんの特殊詐欺に対する防犯意識を高めるため、市連が中心となって「サギ110番の家」と記載した防犯プレート(=右写真)を5000枚作成しました。プレートは町内会・自治会の防犯担当の家や地域の掲

示板等に掲示します。この取り組みにより、防犯担当者は詐欺の情報を得た際に、率先して警察に通報します。また、プレートを掲示することで、地域全体で特殊詐欺被害の撲滅に取り組んでいることを対外的に発信します。



左から、町田警察署長、市連会長、南大沢警察署長、石阪市長

薬物乱用防止ポスター・標語を表彰しました

健康推進課 ☎724・4236

薬物・危険ドラッグの危険性、薬物乱用防止を強く訴えるため、ポスターと標語を募集しました。

市内中学校からポスター176作品、標語211作品の応募があり、東京都薬物乱用防止推進町田地区協議会会長賞2作品、市長賞2作品が選ばれました。

11月10日に市庁舎で表彰式を行い、同協議会の山下会長と石阪市長から表彰状が手渡されました。※作品は町田市ホームページでもご覧いただけます。

東京都薬物乱用防止推進町田地区協議会会長賞



森圭牙さん 薬師中学校2年

勇気を
持つて断ろう。
自分の未来を
守るため

松本和佳菜さん
町田第三中学校2年

市長賞



堀江陽音さん 薬師中学校1年

薬物は
やったら最後!
底無し沼

原田拓弥さん
武蔵岡中学校2年



前列左から、森さん、松本さん、堀江さん、原田さん、後列左から、山下会長、石阪市長

催し・講座

参加の際は、検温・手洗い・マスク着用などの感染症対策をお願いします。

未経験者応援プログラム

介護の入門的研修

介護に関する基本的な知識や技術を学ぶ研修です。全課程を修了すると、修了証が発行され、介護の資格研修(まちいきヘルパー養成研修、介護職員初任者研修等)が一部免除される場合があります。

※最終日に就労相談会を行います。希望者は研修終了後も介護の仕事へのマッチングなど、継続した就労支援を受けることができます。

☑これから介護の仕事をしてみたい方、介護を学びたい方等

☐1月22日、29日、2月5日、12日、19日、いずれも金曜日午前10時~午後4時、全5回

※1月22日は午後4時30分まで、2月12日は午後3時までです。

☒町田商工会議所

☑30人(申し込み順)

☒研修申込書(町田市介護人材開発センターで配布、同センターホーム

ページでダウンロードも可)に記載の必要事項を明示し、1月8日まで(必着)に電話、郵送またはEメールで同センターへ。

☒同センター☎851・9578(受付時間=祝休日を除く月~金曜日の午前9時~午後5時)、町田市いきいき総務課☎724・2916

認知症サポーター養成講座

認知症の基礎知識や対応方法を学びます。講座終了後、認知症サポーターの証となるオレンジリングをお渡しします。

☒市内在住、在勤、在学の方

☐1月16日(土)午後7時~8時30分

☒成瀬コミュニティセンター

☑50人(申し込み順)

☒12月17日正午~1月12日にイベントダイヤル(☎724・5656)またはイベシス☒201217Aへ。

☒高齢者福祉課☎724・2140

就労を支援します!地域の介護施設で働かせませんか?

町田市介護人材バンク

【出張・就労相談会in南市民センター】

資格や経験は不問です。希望職種や勤務形態などに応じて多様な働き方を支援します。

☒介護施設に就職を希望する方

☐12月23日(水)午後1時30分~4時

☒南市民センター第1会議室

※事前予約は同バンクへ(予約無しでの参加も可)。

☒同バンク☎860・6480(受付時間=祝休日を除く月~金曜日の午前9時~午後5時)、町田市いきいき総務課☎724・2916

町田産新鮮野菜の販売

市内の認定農業者が作った町田産新鮮野菜の販売です。いずれも売り切れ次第終了です。

【日曜朝市】

お買い物券が当たる福引きを実施予定です。

☐12月20日(日)午前7時30分~8時30分

☒教育センター駐車場

【市役所まち☆ベジ市】

☐12月21日(月)午前11時~午後1時

◇

☒農業振興課☎724・2166

YouTube

教職員向けゲートキーパー養成講座

ゲートキーパーとは特別な資格でなく、身近な人の悩みに気づき支える人のことです。この度「生徒の『死

にたい』にどう気づき対応するか」をテーマとして、YouTubeでゲートキーパー養成講座を開催します。

右下二次元バーコードからYouTubeを閲覧いただき、その後、概要欄にあるアンケートフォームに回答する形式での養成講座です。



☒公開期間1月30日(土)まで

☒精神保健福祉士・伊藤次郎氏

☒健康推進課☎724・4236

まちだの体力向上プロジェクト

【運動経験を問わない~体ほぐし教室】

☒市内在住、在勤の65歳以上の方

☐①1月13日(水)②1月27日(水)、午前9時30分~10時20分、午前10時40分~11時30分

☒忠生市民センター

☒①音楽を聞きながらヨガマットを使って体をほぐす②椅子に座るまたは使う運動

☒法政大学社会学部准教授・越部清美氏

☑各10人(申し込み順)

☒費各100円(保険料)

☒12月16日正午~1月11日にイベントダイヤル(☎724・5656)またはイベシス☒201216Aへ。

☒スポーツ振興課☎724・4036

新型コロナウイルス感染拡大防止へのご協力をお願いします

☒保健総務課☎724・4241

新型コロナウイルスの感染者数が各年代で増えています。感染経路が不明のケースも多いことから、感染リスクが高い行動を避けるなど、引き続き感染予防へのご協力をお願いします。

引き続き守ろう!感染防止のための基本行動



○マスクの着用



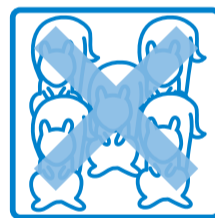
○こまめな手洗い



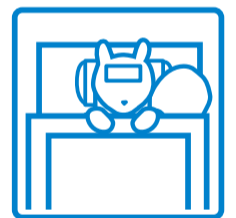
○こまめに換気



○アルコール消毒



○3密を避ける



○体調がすぐれないときは外出しない 等

感染リスクが高まる5つの場面

以下のような場面では、感染リスクが高まるとされているため、特に注意をしましょう。



飲食を伴う懇親会等



大人数や長時間の飲食



マスク無しでの会話



狭い空間での共同生活



居場所の切り替わり



会食時の注意事項「5つの小」

年末は会食が増える季節です。感染リスクを避けるため、以下の注意事項を意識しましょう。

- ①小人数(会食は少ない人数で)
- ②小一時間(会食時間は短めに)
- ③小声(小聲で話しましょう)
- ④小皿(食事は小皿に取り分けて)
- ⑤小まめな換気・消毒・マスク着用

会食時にできるその他の工夫

- 回し飲みや箸の共用をしない
- 座る位置を斜め向かいにする
- 感染拡大防止徹底宣言ステッカーが掲示されているお店を利用する 等

症状がある方の相談窓口

まずは、かかりつけ医にご相談ください。かかりつけ医がいない方や受診機関に迷う場合は以下のいずれかにご相談ください。

町田市発熱相談センター* (月~金曜日〔12月29日~1月3日を除く〕:午前9時~午後5時) ☎724・4238

*帰国者・接触者電話相談センターから名称変更しています。

東京都発熱相談センター(土・日曜日、祝休日を含む24時間) ☎03・5320・4592

催し・講座

消費生活センター

【くらしに役立つ料理教室～国産大豆でみそ作り】

遺伝子組み換え食品の現状と表示を学び、国産大豆でみそを作ります。

日 1月26日(火)、2月5日(金)、午後1時～3時(各回とも同一内容)

講 コンシューマー技術教育研究会・福岡ひとみ氏

定 12人(抽選)

※1月14日までに抽選結果が届かない場合は、お問い合わせください。

費 950円(材料費)

申 往復ハガキ(1人1枚)に、講座名・参加希望日(第1・2希望)・住所・氏名・電話番号・在勤または在学の方はその旨を明記し、12月24日まで(必着)に消費生活センター(〒194-0013、原町田4-9-8、町田市民フォーラム3階)へ。保育希望者(1歳以上の未就学児)は、保育希望の旨と子

どもの氏名・年齢(2歳以下は月齢まで)・性別を併せて明記してください。

【くらしに役立つ学習会～栄養成分表示を活用しよう～栄養計算で体に良い食事(初級)】

食品の栄養成分表示を読み取り、コンビニなどの食品、総菜から自分に合った食品の選択を学びます。

日 1月15日(金)午前10時～正午

講 町田地域活動栄養士会管理栄養士・原慶子氏

定 20人(申し込み順)

申 1次受付=12月15日正午～午後7時にイベシス(インターネット) [こちら](#)

201216Bへ/2次受付=12月16日正午～1月6日にイベントダイヤル(☎724・5656)またはイベシスへ。

保育希望者(1歳以上の未就学児、申し込み順に3人)は12月15日正午から併せて申し込みを。



対 市内在住、在勤、在学の方

場 町田市民フォーラム

問 同センター ☎725・8805

さがまちカレッジ

講座受講者募集

詳細は講座案内チラシ(生涯学習センター、各市民センター、各市立図書館等で配布)をご覧ください(さがまちコンソーシアムホームページでダウンロードも可)。

【日本画の古典技法を学ぶ～絹に描いてみましょう】

日本画には絹に描く絹本製作というものがあります。絵巻の一場面を手本に、絹本の特徴を楽しみながら体験します。

対 15歳以上の方(中学生を除く)

日 2月10日(水)、11日(祝)、午後1時～4時、全2回

講 女子美術大学芸術学部非常勤講師・木村みな氏

定 12人(申し込み順)

費 7000円(材料費含む)

【短編ドキュメンタリー映画制作ワークショップ～身近な“あの人”の声なき声に、カメラで目を澄ます】

取材・撮影・編集・上映・フィードバックという制作プロセスを体験的に実践しながら、1人1本短編ドキュメンタリー映画を制作します。

対 中学生以上の方

日 2月14日(日)午後1時30分～5時30分、28日(日)午前9時30分～午後0時30分または午後1時30分～4時30分(いずれかの時間帯で参加)、3月7日(日)午後1時30分～5時30分、全3回

講 東京造形大学映画・映像専攻助教 川部良太氏

定 8人(申し込み順)

費 3500円



場 町田市生涯学習センター

申 講座案内チラシ裏面の受講申込書に記入し、郵送またはFAXでさがま

ちコンソーシアム事務局へ(さがまちコンソーシアムホームページで申し込み可)。

問 同事務局 ☎747・9038、町田市生涯学習センター ☎728・0071

冬の工作講座

【お父さんと作ろう!LEDライトを使ったカラフルなランプシェード】

住まいのランプ(白熱灯・蛍光灯・LED)の種類や仕組みを通じてエコ・省エネを学び、LEDランプを使ったランプシェードを作ります。

対 小学1～3年生とその父親(または祖父)

日 1月23日(土)午前10時～正午

場 町田市民フォーラム

講 パナソニック(株)ライフソリューションズ社

定 10組(申し込み順)

費 800円(税込み)

申 12月16日正午～1月17日にイベントダイヤル(☎724・5656)またはイベシス [こちら](#) 201216Cへ。保育希望者(1歳6か月以上の未就学児、申し込み順に3人)は、1月7日までに併せて申し込みを。

問 男女平等推進センター ☎723・2908

忠生公園

定例自然観察会

【冬の野鳥観察】

双眼鏡やフィールドスコープを使って観察します。

日 1月10日(日)午前8時～10時(雨天中止)

場 同公園

※集合は同公園自然観察センター(忠生がにやら自然館)です。

定 10人(申し込み順)

申 12月21日午前9時から電話で同公園(☎792・1326)へ。

町田市体育協会、加盟団体の皆さんが東京都表彰の受賞を市長に報告されました

問 スポーツ振興課 ☎724・4036

町田市体育協会の吉原会長、事務局の皆さん、町田市バレーボール連盟の山本会長、町田サッカー協会の萩原専務理事、町田テニス協会の大居会長、野毛相談役が東京都表彰の受賞報告のため、市長を訪問されました。当日は、皆さんが受賞の喜びを語られ、市長からはお祝いの言葉が贈られました。

○東京都功労者表彰(スポーツ振興功労)

・町田市バレーボール連盟(団体受賞)

○東京都スポーツ功労賞

・町田サッカー協会専務理事 萩原智博氏(個人受賞)

・町田テニス協会(団体受賞)

市税に関するお知らせ

申告をお願いします

【償却資産(固定資産税)】

市内で事業を営む法人及び個人の方は、令和3年1月1日時点で所有する土地・家屋以外の事業用の資産(法人税、所得税の確定申告で減価償却の対象となる構築物、機械及び装置、船舶、航空機、運搬具、工具・器具及び備品)の申告が義務付けられています。

申告期限 2月1日(月)まで

受付場所 資産税課償却資産係(市庁舎2階)

※各市民センター、各駅前連絡所でも提出できますが、内容については資産税課へお問い合わせください。

※新たに事業を始めた方はお問い合わせください。

問 資産税課 ☎724・2119

【事業所税】

対 次のいずれかに該当する法人または個人の方 ①市内の事業所等の床面積合計が1000平方メートルを超える②市内の事業所等の従業者数合計が100人を超える

申告期限 法人=事業年度終了の日から2か月以内、個人=事業を行った年の翌年の3月15日まで

問 資産税課 ☎724・2118

固定資産税・都市計画税のお知らせ

【ご存じですか?非課税制度】

所有している土地をセットバックして、公共の道路として不特定多数の方の利用に提供している場合は、申告により翌年度から非課税となる場合があります。

非課税申告書にセットバック部分の面積が分かる測量図(測量資格を有する方の作成した図面に限る)を添えて、資産税課へ提出してください。現地調査を行い、非課税の可否を決定します。

※プランターを置いたり、駐車場にする等、利用が妨げられている場合は非課税になりません。

問 資産税課 ☎724・2116

「スマート納税」始めました

【キャッシュレスでいつでも、どこでも】

「スマート納税」とは、LINE Pay 請求書支払い、PayPay 請求書支払い、口座振替等で納税できる納税方法です。詳細は、町田市ホームページ(右記二次元バーコード)をご覧ください。

問 納税課 ☎724・2121



「高齢者のための暮らしのてびき」

広告掲載募集

問 高齢者福祉課 ☎724・2141

高齢者の方向けの制度・サービスの概要及び各種相談窓口をまとめた冊子「高齢者のための暮らしのてびき」への掲載広告を募集します。

対 市内または近隣市の事業主の方 ※業種や掲載できる広告に制限があります。

発行部数 1万6000部(2021年4月に発行)

申 申込書に広告原稿(用紙に印刷したもの)を添えて、1月15日まで(必着)に直接または郵送で高齢者福祉課(市庁舎1階)へ。

※広告掲載料金、規格及び掲載予定件数等の詳細は募集要領をご覧ください。募集要領・申込書は、高齢者福祉課で配布しています(町田市ホームページでダウンロードも可)。

K-1スーパーライト級王座獲得! 市内在住の山崎秀晃選手が市長を表敬訪問されました

問 スポーツ振興課 ☎724・4036

9月22日に開催された「K-1 WORLD GP 2020 JAPAN～秋の大阪決戦」で、市内在住の山崎秀晃選手が1ラウンド1分19秒で見事なKO勝ちを収め、K-1スーパーライト級王座を獲得し、10月9日にその報告のため、市長を表敬訪問されました。

高校生の時、当時K-1の世界で活躍されていた魔裟斗選手に憧れを抱き、格闘技の世界に飛び込んだ山崎選手は「町田市に住んで13年、諦めかけた時もありましたが市民の皆さんの応援もあって優勝することができました。優勝をきっかけに格闘技に憧れを持ってくれる方が増えてくれたらうれしいです」と語られました。

今後の活躍に期待しています。



催し・講座

市民提案型事業

講座づくり★まちチャレ

【だれにでも「まなびの場」を！～自主夜間中学ってなに？】

日本には、さまざまな理由で義務教育を受けられなかった人がたくさんいるのをご存じですか。誰もが基礎的な教育を受けるためにはどうしたら良いのか、一緒に考えてみませんか。

対 16歳以上の方

日 ①1月16日(土)②1月31日(日)③2月6日(土)④2月20日(土)⑤3月6日(土)、午後2時～4時

場 生涯学習センター

講 元夜間中学校教諭・見城慶和氏 他

定 20人(申し込み順)

【“自分に素直にはたらく”を考えよう！～子育てしながら・町田で暮らしながら・はたらく】

子育て中の皆さんが“自分に素直にはたらく”をキーワードに、多様な働き方の選択肢を「知る」、ワークショップを通して「考える」、ご自身の気持ちや感じたことを「語る」ことで深めていきます。

対 子育てしながら働くことを考えている方(現在働いている方も、そうでない方も歓迎)

日 ①1月31日(日)午前10時～11時30分②1月31日(日)午前11時50分～午後0時50分③2月7日(日)午前10時～11時30分④2月7日(日)午前11時50分～午後0時50分⑤2月21日(日)午前10時～正午、全5回

場 ①②⑤生涯学習センター③④COMMUNE BASEマチノワ(中町)

対 ①知る～公開講座「自分らしくはたらく・暮らす」[調布市での新しいはたらき方の先進事例と町田の暮らしから生まれた新しい仕事]②語る～全体交流会「私たちの素直なはたらき方・暮らし方」③知る・考える～子育てしながらつくるキャリア、素直なはたらき方を深掘りしよう④知る～多様なはたらき方が集まる場所、本当は身近なワーキングスペース⑤語る～自分に素直にはたらく

講 ①非営利型(株)Polaris取締役ファウンダー・市川望美氏、(株)玉川総合研究所代表・秋田史津香氏、ワーキング喫茶cosoadot店主・中山綾子氏、らぶふぁみ事務局代表・西行恵氏③(株)mogママリブラ事業責任者・鈴木伸太郎氏④COMMUNE BASEマチノワコーディネーター・山本満氏

定 15人(申し込み順)

※①②の公開講座の定員は12人です。

※保育希望者(1月1日時点で8か月以上の未就学児、申し込み順に5人)は、連続講座受講の方のみ受け付けます。なお、②は親子同室受講、③④は見守り保育となります。

※お子さん同伴で参加可能です。



日 12月17日午前9時から電話で同センター(☎728・0071)へ。

大地沢青少年センター

【青空アトリエ】

電動糸のこや、のこぎりなどを使

い、木やまゆ等で椅子やクラフトを作ります。特別プログラムは、「飾り羽子板」を予定しています。

日 1月10日(日)午前10時～午後3時(雨天実施)

定 6組(付添人を含めて1組4人以内、申し込み順)

費 100～520円(参加プログラムによって異なる)

申 12月20日午前9時から電話で同センターへ。

※新型コロナウイルス感染防止のため、事前予約制となります。当日は午前10時～午後2時に受け付けしてください(受付時間内であれば何時からでも参加可)。

【初心者のための陶芸教室】

マグカップを作ります。

対 市内在住、在勤、在学の陶芸初心者の方(小学生以下は保護者同伴)

日 1月17日、2月14日、いずれも日曜日午前10時～午後0時30分

対 1日目＝粘土を成形、2日目＝絵付け

定 20人(抽選、結果は12月27日ごろ発送)

費 1人600円

申 ハガキに「初心者のための陶芸教室申込」と書き、参加者全員の住所・氏名(ふりがな)・電話番号・年齢(学年)・送迎バス利用の有無を明記し、12月25日まで(必着)に大地沢青少年センター(〒194-0211、相原町5307-2)へ。

※ハガキごとに抽選します。グループで申し込みの場合、ハガキ1枚に全員の情報を明記してください。

※JR横浜線相原駅西口～同センター間の無料送迎バスを運行します。



場 同センター

問 同センター☎782・3800

中央図書館

展示会作品募集

来月5月から入替制で、中央図書館4・5階展示コーナーで展示する作品を募集します。

対 絵、写真等で展示可能な作品が22点以上ある、町田市立図書館の利用登録要件に該当する方、またはその方を代表とする団体

申 申込用紙(各市立図書館に有り)に記入し、作品の写真1枚以上(サービス判で可、返却はしません)を添えて、1月31日まで(必着)に直接または郵送で中央図書館4階カウンター(〒194-0013、原町田3-2-9)へ(結果は2月中旬に通知)。

※応募は1人(1団体)1件までです。

問 同館☎728・8220

思春期講座

【思春期の子ども“今”と向き合う…15の私への手紙】

15歳のときの自分を振り返って、思春期の子どもに親はどう関われば良いのか、考えてみませんか。

対 思春期の子どもがいる保護者

日 ①1月22日②1月29日③2月5日④2月12日⑤2月19日、いずれも金曜日午前10時～正午、全5回

場 生涯学習センター

講 ①③④⑤都留文科大学特任教授・宮下聡氏②市立中学校養護教諭

定 30人(申し込み順)

申 12月16日午前9時から電話で同センター(☎728・0071)へ。

NHK福祉イベント

「コロケの“やさしいまち”探訪」番組観覧者募集

問 高齢者福祉課☎724・2140

NHK Eテレの番組「ハートネットTV」の公開収録として、「出張!ハートネット やさしいまちのレシピ」と題し、市内の認知症へのケアの取り組み状況を紹介いたします。その後、タレント・コロケ氏のトークショーが行われます。

楽しくてためになるステージです。

日 2月21日(日)午後1時25分～4時

場 町田市民ホール

出演者 タレント・コロケ氏、NHKアナウンサー・中野淳氏

申 往復ハガキに住所・氏名・電話番号・希望人数(2人まで)を書き、返信面にも宛先を明記し、1月21日まで(必着)に高齢者福祉課「NHKハートネットTV」係(〒194-8520、森野2-2-22)へ。

※応募者多数の場合は抽選となります。

※番組内容等の詳細は、ハローダイヤル(☎050・5541・8600)へお問い合わせいただくか、NHKホームページをご覧ください。

ガバメントクラウドファンディングで

「おうちでごはん」事業を応援しよう

問 財政課☎724・2149

市では、経済的に厳しいひとり親家庭にお弁当を配達して親子のコミュニケーションをつくる「おうちでごはん」事業について、ガバメントクラウドファンディングによる寄附金の募集をしています。

ガバメントクラウドファンディングは、2月17日まで実施しています。寄附金は、ふるさと納税と同じ寄附金控除の対象となります。また、いただいた寄附金はすべて「おうちでごはん」事業に活用され

ます。ひとり親家庭を応援するため、皆さんのお力をお貸しください。

この寄附は、右記二次元バーコードで申し込みできます。



【ガバメントクラウドファンディングとは】

自治体が寄附の使い道を明確にし、使い道に共感を得た方から寄附金を募る仕組みです。

市民の広場

「市民の広場」は、市民の皆さんの交流や、仲間づくりを応援するコーナーです。

サークル活動のイベントをお知らせする「おいでください」のコーナーと、会員募集を掲載する「仲間に」があります。※活動内容の確認やトラブルの解決は、当事者間でお願いします(市は関与していません)。また、各会場へのお問い合わせはご遠慮ください。※コーナー掲載の申込方法は、必ず「掲載ルール」をご覧ください。

●おいでください：毎月15日号です。掲載された場合、次は3か月後以降に申し込みます。申込期間＝掲載したい月の前月の1日～20日

●仲間に：年2回掲載で、次回は2021年5月15日号です。次回申込期間＝2021年2月15日～4月20日

申込用紙と掲載ルールは広報課(市庁舎4階)で配布しています(町田市ホームページでダウンロードも可)。市HP 市民の広場 検索 問 広報課☎724・2101

おいでください 特定の期日に行うイベント

※新型コロナウイルス感染防止のため、予定しているイベントが中止になる場合があります。必ず、事前に主催団体への確認をお願いします。

催し名	日時	会場	費用	連絡先	備考(対象等)
ピアノのある方、脳トレにピアノ始めませんか	12月18日(土)1時から	生涯学習センター音楽室	500円	須佐☎722・3499	経験・年齢問わず 要連絡
LOD 女性だけの社交ダンス レッスン	12月21日(日)1時から	木曽森野コミュニティセンター	無料	佐藤☎727・3752	プロ講師 丁寧な指導
第8回町田落語会	12月26日(土)2時開演	生涯学習センター7階ホール	無料	町田落語研究会☎090・6196・8971	2時間程度、予約不要
「かしの木山」で冬鳥たちに逢おう!～探鳥会	1月10日、2月14日(日)9時30分から	かしの木山自然公園	無料	かしの木山野鳥クラブ広田☎725・2407	中央広場集合・雨天中止

町田市メール配信サービス

防災情報・子育て情報・緊急情報などを配信!必要な情報を選択して登録できます。市HP メール配信サービス 検索

情報コーナー

●八王子都税事務所～年末年始の窓口業務案内

都税事務所・都税支所・支庁、都税総合事務センター・自動車税事務所での都税の申告・納税・証明等の事務

の取り扱いは、年末は12月28日まで、年始は1月4日からとなります。12月29日～1月3日に申告書・申請書を提出する場合は、都税事務所・都税支所などに設置している「申告書等受箱」をご利用ください。☎同事務所 ☎042・644・1112

●東京労働局～東京都最低賃金のお知らせ

お知らせ

東京都最低賃金(地域別最低賃金)は時間額1013円です。なお、都内で働くすべての労働者(都内の事業場に派遣中の労働者を含む)に適用されます。また、支援策として業務改善助成金等各種助成制度を設けています。詳細はワン・ストップ無料相談窓口「東京働き方改革推進支援センタ

」☎0120・232・865へお問い合わせください(キャリアアップ助成金・人材確保等支援助成金については、事業所の所在地を管轄するハローワークまたは東京労働局ハローワーク助成金事務センター助成金第二係[☎03・5332・6923、6924]へお問い合わせを) ☎同局労働基準部賃金課☎03・3512・1614

子育てひろばカレンダー(毎月25日発行)

☎子育て推進課☎724・4468

子育てひろばの催しは、各保育園や公共施設等で配布する「子育てひろばカレンダー」でご案内しています。☎町田市子育てひろばカレンダー 検索



町田市子育て情報配信サービス、LINEでもご覧いただけます



まちだ子育てサイト子育てひろばカレンダー

子どものイベントカレンダー

詳細は、お問い合わせいただくか、町田市ホームページまたはまちだ子育てサイトをご覧ください。

●子ども創造キャンパス

ひなた村☎722・5736

【新・手づくりのじかん～すてっぷ「スノードームづくり」】

☎市内在住、在学の小学3年生～中学生 ☎1月16日(出)午前10時～正午

場ひなた村陶芸室 ☎10人(申し込み順) 費300円 ☎12月17日午前10時から電話でひなた村へ/その他の講座やワークショップについては、子ども創造キャンパスひなた村ホームページ等をご覧ください

イベントカレンダー

詳細は、各施設へお問い合わせいただくか、各ホームページをご覧ください。

●市立総合体育館☎724・3440

【総合体育館生誕30周年記念イベント】

☎12月19日(出)、①午前9時30分～正午②午前9時30分～午後1時③午前10時～午後4時④午後1時～4時15分/③15歳以上の方④18歳以上の方が対象です ☎①種目別NO. 1決定戦(一球入魂玉入れ、ピンポン球運び、豆つかみタイムトライアル等)②体験・参加イベント(ユニカール、車いすバドミントン、ボッチャ等)③健康測定会(脳年齢測定、体組成測定)④大人向けフィットネス教室(ズンバ、ボディパンプ、ボディバランス) ☎④のみ各25～35人(先着順) 費④のみ500円

●鶴間公園☎850・6630

【限定開催! スタジオ単発教室】 ☎①②16歳以上の方③生後3か月～3歳の乳幼児とその母親 ☎①12月15日(火)、1月26日(火)、2月23日(祝)②1月12日(火)、2月9日(火)③12月17日(火)、1月14日(火)、28日(火)、2月11日(祝)、25日(火)、午前10時～10時45分 ☎①健康体操教室②太極拳入門クラス③お母さんの身体のケア&赤ちゃんの脳を育むベビトレヨガ ☎①②各

12人③各8組/申し込み順 費①②1回各880円③1回990円 ☎電話で同公園へ(同公園ホームページで申し込み可)

●サン町田旭体育館☎720・0611

【リラックス&リフレッシュ体操教室】

☎市内在住、在勤の40歳以上の方 ☎1月22日～2月12日の金曜日、午後1時25分～2時40分、全4回 ☎30人(申し込み順) 費400円 ☎1月17日までに電話で同館へ

●市立室内プール☎792・7761

【フラダンススクール】 ☎16歳以上の方 ☎1月21日～3月25日の木曜日、午後3時～4時、全10回 ☎15人(抽選) 費8000円 ☎往復ハガキに必要事項を明記し、1月7日まで(必着)に同プールへ

●町田市フォトサロン☎736・8281

【ダリア作品展】 ☎ダリア撮影会の作品のほか、町田ダリア園で撮影した写真の公募展です ☎日程12月23日(火)～1月11日(祝) 【本山周平写真展「日本ーにっぽんーsince2001」開催】 ☎写真家として、長年市内でも活動している本山氏の写真集『日本

2001～2010』(2010年出版)、『NIPPON 2003～2013』(2016年出版)をはじめ、これまでの作品から本展用にセレクトしたモノクロとカラーの作品、約50点を展示します。併せて、今まで発行した写真集・写真誌をご覧ください ☎日程1月9日(出)～2月7日(日)

○ギャラリートーク

日本カメラ副編集長・村上仁一氏と本山氏の対談です ☎1月16日(出)午後2時～3時30分

【「うめ写真展」作品募集】

応募作品は2月10日(火)～23日(祝)に同サロンで展示します ☎30人(先着順) 費500円(1人2点まで) 写真サイズA4 ☎応募票に記入し、作品が折り曲がらないよう封筒などに入れて、1月10日午前10時から直接同サロン1階受付へ

【秋の薬師池公園作品展】

11月に開催した秋の薬師池公園撮影会の参加者作品のほか、2020年の薬師池公園の秋をとらえた作品です ☎日程1月13日(火)～24日(日)

●小野路宿里山交流館☎860・4835

【①新春里山子ども習字展】 ☎小野路周辺の子どもの習字作品を土蔵で展示します ☎日程1月4日

(月)～31日(日)

【②春の七草寄せ植え体験&七草粥のランチ】

竹の植木鉢に寄せ植えし、お持ち帰りいただきます。体験後には七草粥のランチも用意しています ☎1月6日(火)午前10時～午後1時 ☎10人(申し込み順) 費1500円(材料代、昼食代)

【③書き初め会】

リレー方式で書き初めをします。書き初め用の筆は用意しています(筆の持参も可)/汚れても良い服装でおいでください ☎1月17日(日)午前10時から ☎20人(先着順)

◇ ☎①③直接会場へ②12月17日正午～24日にイベントダイヤル(☎724・5656)またはイベシスコード201217Bへ

●ふるさと農具館☎736・8380

【なたね油しぼりの実演と販売】 ☎野津田町の七国山地区で栽培している「なたね」から油をしぼります。油は、255gビン1本700円で販売します ☎12月19日(出)、1月16日(出)、2月20日(出)、3月20日(祝)、販売時間=午前9時30分から(数に限り有り、売り切れ次第終了)、実演時間=午前11時～午後2時

暮らしに関する相談

市HP 暮らしに関する相談 検索

各種相談「町田市わたしの便利帳2020」52～57ページを参照(⑧⑩を除く)

新型コロナウイルス感染防止のため、休止中の相談があります。今後の開催状況については、町田市ホームページをご覧ください。また、少年相談については電話で八王子少年センター(☎042・679・1082)へお問い合わせください。

名称	日時	対象	申し込み等
①法律相談	月～金曜日(21日～25日、28日、年末年始を除く)	市内在住の方	前週の金曜日から電話で予約 ※12月18日は予約受付を行いません。次回は12月28日から受け付けます。
②交通事故相談	16日、23日(火)	市内在住の方	電話予約制(次回分まで受け付け)
③国税相談	15日(火)		
④不動産相談	22日(火)		
⑤登記相談	17日(火)		
⑥行政手続相談	24日(火)		
⑦電話による女性悩みごと相談(家庭、人間関係、女性への暴力等)	月～土曜日(祝休日、第3水曜日、年末年始を除く)	市内在住、在勤、在学の方	電話で男女平等推進センター相談専用電話(☎721・4842)へ ※法律相談有り=要予約
⑧電話による性自認及び性的指向に関する相談	毎月第2水曜日(祝休日を除く)		電話で性自認及び性的指向に関する相談専用電話(☎721・1162)へ
⑨消費生活相談	月～土曜日(祝休日、年末年始を除く)		電話で消費生活センター相談専用電話(☎722・0001)へ
⑩空家に関する相談(弁護士・税理士・宅地建物取引士)	28日(月)	市内に家屋を所有の方(空家・居住中間わず)	前週の水曜日午後4時までに、電話で住宅課(☎724・4269)へ ※第2～4月曜日(祝休日の場合は火曜日)に実施/各開催週によって、相談員が異なります。

ご利用ください!

移動図書館「そよかせ号」

詳細はお問い合わせください。☎さるびあ図書館☎722・3768、堺図書館☎774・2131

☎町田市立図書館 検索

年末年始保存版 急病のときは

※いずれの医療機関も受診をする前に必ず電話をしてください。
 ※救急診療・応急処置を行います。専門的治療については、他の医療機関につなげる場合があります。
 ※当番医療機関は、変更になる場合があります。最新情報は、東京都医療機関案内サービス「ひまわり」(☎03・5272・0303)に電話でお問い合わせください。

町田市医師会休日・準夜急患こどもクリニック(小児科)

毎日	午後7時～9時30分(電話受付は午後6時から)	健康福祉会館内 ☎710・0927 (左下地図参照)
日曜日 祝休日	午前9時～午後4時30分(電話受付は午前8時45分から)	

町田市歯科医師会休日応急歯科・障がい者歯科診療所

休日応急 歯科診療	日曜日、祝休日の午前9時～午後5時(予約制、受け付けは午後4時30分まで)	健康福祉会館内 ☎725・2225 (左下地図参照)
障がい者 歯科診療	水・木曜日(祝休日を除く)の午前9時～午後5時(予約制、受け付けは午後4時30分まで)	

休日耳鼻・眼科の医院は、新型コロナウイルスの影響で診療時間等が変更になる可能性があるため、受診を希望する方は東京都耳鼻咽喉科医会ホームページまたは東京都眼科医会ホームページの「休日診療」のページをご覧ください。

診療日	診療時間	診療科	医療機関名(所在地)	電話
12月15日(火)	午後7時～翌朝8時	内科系	町田慶泉病院(南町田2-1-47)	☎795・1668
16日(水)	午後7時～翌朝8時	内科系	町田病院(木曽東4-21-43)	☎789・0502
17日(木)	午後7時～翌朝8時	内科系	ふれあい町田ホスピタル(小山ヶ丘1-3-8)	☎798・1121
18日(金)	午後7時～翌朝8時	内科系	あけぼの病院(中町1-23-3)	☎728・1111
19日(土)	午後1時～翌朝8時	内科系	多摩丘陵病院(下小山田町1491)	☎797・1511
20日(日)	午前9時～午後5時	内科	栄山医院(金森2-25-30)	☎722・7430
		内科	川口内科クリニック(中町1-30-24)	☎725・6206
		小児科	たかはしクリニック(常盤町3200-1)	☎798・7755
午前9時～翌朝9時	内科系	南町田病院(鶴間4-4-1)	☎799・6161	
	外科系	おか脳神経外科(根岸町1009-4)	☎798・7337	
	町田市民病院(旭町2-15-41)	☎722・2230		
21日(月)	午後7時～翌朝8時	内科系	多摩丘陵病院(下小山田町1491)	☎797・1511
22日(火)	午後7時～翌朝8時	内科系	町田慶泉病院(南町田2-1-47)	☎795・1668
23日(水)	午後7時～翌朝8時	内科系	南町田病院(鶴間4-4-1)	☎799・6161
24日(木)	午後7時～翌朝8時	内科系	町田市民病院(旭町2-15-41)	☎722・2230
25日(金)	午後7時～翌朝8時	内科系	あけぼの病院(中町1-23-3)	☎728・1111
26日(土)	午後1時～翌朝8時	内科系	町田市民病院(旭町2-15-41)	☎722・2230
27日(日)	午前9時～午後5時	内科	成田クリニック(成瀬が丘2-23-16)	☎795・1281
		内科	学園ハートクリニック(玉川学園1-21-15)	☎725・8468
		小児科	中村クリニック(木曽東3-20-28)	☎792・0033
	耳鼻科	うたはし耳鼻咽喉科(原町田4-2-2)	☎705・7654	
	午前9時～翌朝9時	内科系	南町田病院(鶴間4-4-1)	☎799・6161
外科系		あけぼの病院(中町1-23-3)	☎728・1111	
28日(月)	午後7時～翌朝8時	内科系	多摩丘陵病院(下小山田町1491)	☎797・1511
		内科系	多摩丘陵病院(下小山田町1491)	☎797・1511
29日(火)	午前9時～午後5時	内科	はなみ内科(鶴間1-19-35)	☎796・1111
		内科	大村内科医院(成瀬台3-8-4)	☎721・2001
		内科	ふくいんクリニック(山崎町2200)	☎791・1307
	耳鼻科	つくし野耳鼻咽喉科(小川1-2-32)	☎796・8733	
	午前9時～翌朝9時	内科系	南町田病院(鶴間4-4-1)	☎799・6161
外科系		多摩丘陵病院(下小山田町1491)	☎797・1511	
町田慶泉病院(南町田2-1-47)	☎795・1668			

診療日	診療時間	診療科	医療機関名(所在地)	電話	
30日(水)	午前9時～午後5時	内科	町田駅前内科クリニック(森野1-39-16)	☎722・7373	
			伊藤診療所(鶴川4-35-2)	☎735・0166	
			さくらメディカルクリニック(常盤町3200-1)	☎797・9671	
午前9時～翌朝9時	内科系	町田病院(木曽東4-21-43)	☎789・0502		
	外科系	町田市民病院(旭町2-15-41)	☎722・2230		
31日(木)	午前9時～午後5時	内科	南町田病院(鶴間4-4-1)	☎799・6161	
			小阪内科クリニック(金森東4-44-3)	☎799・3933	
			中島医院(原町田2-15-2)	☎722・2409	
ちょう内科医院(本町田2938-1)	☎729・5341				
午前10時30分～午後5時	眼科	氏川眼科医院(原町田6-1-11)	☎720・0530		
		内科系	ふれあい町田ホスピタル(小山ヶ丘1-3-8)	☎798・1121	
		外科系	多摩丘陵病院(下小山田町1491)	☎797・1511	
1月1日(祝)	午前9時～翌朝9時	内科系	町田市民病院(旭町2-15-41)	☎722・2230	
			外科系	南町田病院(鶴間4-4-1)	☎799・6161
			町田病院(木曽東4-21-43)	☎789・0502	
2日(土)	午前9時～午後5時	内科	園田クリニック(南成瀬1-8-21)	☎739・7322	
			横沢クリニック(大蔵町5002-2)	☎708・8550	
			久田内科・呼吸器内科クリニック(忠生3-20-2)	☎793・4114	
3日(日)	午前9時～翌朝9時	内科系	あけぼの病院(中町1-23-3)	☎728・1111	
			外科系	多摩丘陵病院(下小山田町1491)	☎797・1511
			町田市民病院(旭町2-15-41)	☎722・2230	
3日(日)	午前9時～午後5時	内科	内山胃腸科(旭町1-15-23)	☎728・1371	
			小児科	沼田医院(鶴川6-2-1)	☎735・2019
			内科	多摩境内科クリニック(小山ヶ丘3-24)	☎703・1920
	午前9時～翌朝9時	内科系	南町田病院(鶴間4-4-1)	☎799・6161	
		外科系	おか脳神経外科(根岸町1009-4)	☎798・7337	
町田病院(木曽東4-21-43)	☎789・0502				

病院へ行く? 救急車を呼ぶ? 迷ったら...
 電話でも! ネットでも!
#7119
 電話で相談 ネットでガイド
 東京都消防庁 東京都医師会 東京都福祉保健局
 または☎042・521・2323

東京都内の救急当番病院などのお問い合わせ
 東京都医療機関案内サービス
ひまわり
 ☎03・5272・0303
 24時間365日

小児救急相談 子供の健康相談室(東京都)
 月～金曜日 午後6時～翌朝8時
 土・日曜日・祝休日・年末年始 午前8時～翌朝8時
#8000
 または☎03・5285・8898

歳末特別警戒のお知らせ

【町田駅周辺合同歳末特別警戒を実施します】

市では、相模原市と警察、各関係団体と合同で、町田駅を中心とした防犯パトロールを実施します。

☑12月18日(金)午後7時～8時25分

場 ぽっぽ町田屋外広場(開会式)

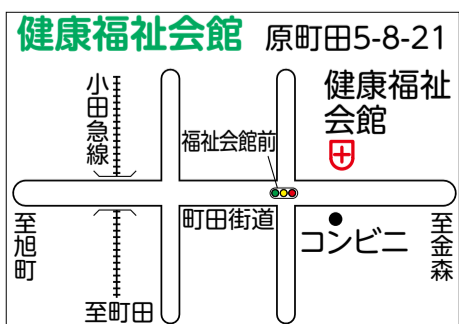
☎市民生活安全課☎724・4003

【町田市消防団が歳末特別警戒を実施します】

町田市消防団では、地域の方々が明るい新年を迎えられるよう、歳末の無災害を願って、市内全域で消防車両による巡視警戒を行い、火の取り扱いへの注意を呼び掛けます。ご理解ご協力をお願いします。

☑12月29日(火)、30日(水)、午後8時～深夜0時

☎防災課☎724・3254



町田市メール配信サービス
 本紙に掲載している、夜間・休日診療情報等を配信しています。
 登録はこちらから ▶
 スマホ版 携帯電話版

ご用件はお早めに

年 末 年 始

保存版

市の業務のご案内

一般業務

一般の業務は、年末は28日(月)まで、年始は4日(月)からです。
 ※出生、婚姻など戸籍関係の届け出は、市庁舎1階の休日・夜間受付窓口で、業務時間外もお預かりします。
 ※コンビニエンスストアでの証明書自動交付サービスは下表のとおり実施します。4日(月)午前6時30分以降は通常稼働します。
 ※閉庁時間中のお問い合わせは、市役所代表(☎722・3111、受付時間=午前7時～午後7時)へ。なお、問い合わせ内容によっては、年始の開庁後に再度お問い合わせをお願いする場合があります。

日付	稼働状況
12月25日	午前6時30分～午後6時
26日	終日休止
27日～28日	通常稼働(午前6時30分～午後11時)
29日～1月3日	終日休止

年 末 年 始 資源とごみの収集日程等

☎3R推進課☎797・7111

年 末 年 始の資源とごみの収集日程は、お住まいの地区の「資源とごみの収集カレンダー(2020年10月～2021年9月版)」をご覧ください。

年 末 年 始は例年、ごみや交通量が多くなるため、通常の収集時間帯とは異なる場合があります。必ず収集日の朝8時30分までに、所定の場所へお出してください。

資源とごみの収集日程等は、以下のとおりです。お間違えのないようご注意ください。

		年 末	年 始
燃やせるごみ	月・木曜日 (1～4番地区、南1～南4番地区)	28日(月)まで収集します	4日(月)から収集します
	火・金曜日 (5～8・13番地区、南5～南8番地区)	29日(火)まで収集します	5日(火)から収集します
	水・土曜日 (9～12番地区、南9～南12番地区)	30日(水)まで収集します	6日(水)から収集します
燃やせるごみ以外の資源とごみ(粗大ごみを除く)		各地区の「資源とごみの収集カレンダー」に掲載されているとおり	
剪定枝資源化センター ☎708・4772		29日(火)午後5時まで持ち込めます	4日(月)午前8時30分から持ち込めます
リサイクル広場 ☎797・0530 (3R推進課)	リサイクル広場 まちだ	28日(月)午後4時まで持ち込めます	4日(月)午前8時30分から持ち込めます
	その他のリサイクル広場	12月29日(火)～1月3日(日)は開催しません	
粗大ごみ ※要事前予約	戸別収集	28日(月)まで収集します	4日(月)から収集します
	清掃工場への持ち込み	30日(水)まで持ち込めます	4日(月)から持ち込めます
粗大ごみの予約受付 ※希望日の受付枠が埋まった時点で締め切りとなります。	インターネット予約受付	24時間 年中無休 ※パソコン、スマートフォン、タブレットから予約できます。 ※ご利用についての詳細は、町田市ホームページをご覧ください。	
	粗大ごみ専用ダイヤル ☎797・1651 (祝日除く月～土曜日の午前8時30分～午後5時)	30日(水)まで受け付けます ※29日・30日は持ち込みの予約のみ	4日(月)から受け付けます

※粗大ごみの収集予約は、大変混み合っています。

し尿のくみ取りはお早めに

☎下水道整備課☎724・4306

し尿のくみ取りは、年末は28日(月)まで、年始は4日(月)から行います。年末のくみ取りは大変混雑します。日程に余裕を持って予約してください。混雑状況によっては、年内の申し込みでもくみ取りが年明けになることがあります。

年 末 年 始の主な施設の業務日程

施設の貸し出しについては、各施設へお問い合わせください。

施設名	年 末	年 始	
市民センター等	各市民センター(忠生市民センターの施設貸出は5日から)、各連絡所(町田駅前・南町田駅前・玉川学園駅前・木曾山崎)、男女平等推進センター、消費生活センター	28日(月)まで	4日(月)から
集会・学習施設	鶴川駅前連絡所 町田市民フォーラム、各コミュニティセンター	28日(月)まで	5日(火)から 4日(月)から
文化・生涯学習施設	生涯学習センター	27日(日)まで	4日(月)から
	町田市民ホール、国際版画美術館、自由民権資料館、各市立図書館、町田市民文学館	27日(日)まで	5日(火)から
	町田市フォトサロン、町田市文化交流センター、小野路宿里山交流館	28日(月)まで	4日(月)から
	和光大学ポブリホール鶴川	28日(月)まで	5日(火)から
スポーツ施設※1	市立総合体育館、サン町田旭体育館	27日(日)まで	5日(火)から
	温水プール(南中・鶴川中)	27日(日)まで	7日(木)から
	各テニスコート、忠生公園ソフトボール場、各グラウンド、市立陸上競技場、鶴間公園運動広場、鶴間公園多目的室、野津田球場、木曾中夜間校庭開放	28日(月)まで	4日(月)から
	市立室内プール、温水プール(町一中)	28日(月)まで	5日(火)から
	球場(町田市民・藤の台・三輪みどり山・鶴川・小野路) 山王塚公園グラウンド	28日(月)まで	9日(土)から ※2
公園	町田薬師池公園四季彩の杜西園 ラボ・体験工房	28日(月)まで	4日(月)から
子ども施設※3	子どもセンター(ばお分館、子どもクラブ(南大谷・玉川学園・木曾・小山・三輪))	26日(土)まで	5日(火)から
	子どもクラブ(南町田)	27日(日)まで	5日(火)から
	子どもセンター(つるっこ・ばお・ただON・まあち)、大地沢青少年センター(27日は日帰りのみ)、子ども創造キャンパスひなた村	27日(日)まで	6日(水)から
高齢者施設	ふれあい館(もみじ・いちよう・桜)	27日(日)まで	5日(火)から
	ふれあい館(くぬぎ・けやき・もっこく)	28日(月)まで	4日(月)から
保健施設	健康福祉会館、町田市民病院、鶴川保健センター、保健所中町庁舎	28日(月)まで	4日(月)から
その他の施設	町田リス園	26日(土)まで	3日(日)から
	町田シバヒロ	30日(水)まで	2日(土)から

※1 成瀬クリーンセンターテニスコートは28日は午後5時まで、相原中央グラウンド・相原中央テニスコートは2・3日も営業します(午後3時まで)。常盤公園は、1日(祝)～3日(日)は占用利用を休止し、一般開放します。
 ※2 山王塚公園グラウンドは、フェンス工事のため1月～3月は使用できません。
 ※3 子どもセンター(ばあん)は改修工事のため2月28日まで休館しています(代替施設は年末は27日(日)まで、年始は7日(木)から)。

水道の故障や排水が詰まった時は

○漏水などの故障が起きた時は

東京都水道局多摩お客さまセンター(☎0570・091・101[ナビダイヤル]または☎042・548・5110)へ。1月1日(祝)は休業です。
 ※緊急の用件については、全日24時間ご案内しています。

○トイレ等の排水管が詰まった時は

12月29日(火)～1月3日(日)は、町田市管工事協同組合(☎722・2583、受付時間=午前9時～午後5時)へご相談ください。なお、集合住宅にお住まいの方は各管理者へご相談ください。

南 多 摩 斎 場

☎同斎場☎797・7641

【電話申込・霊安室の業務時間】

午前8時30分～午後10時
 【使用申請及び使用料の受付時間】午前8時30分～午後5時

	火葬業務	式場利用		受付		霊安室
		告別式	通夜	申込	申請・使用料	
12月30日(火)	×	×	○	○	×	○
12月31日(水)	○	○	×	○	○	○
1月1日(祝)～3日(日)	×	×	×	○	×	○
1月4日(月)	○	×	×	○	○	○
1月5日(火)	×	×	○	○	×	○

※12月29日(火)まで及び1月6日(火)からは通常営業

今号の広報紙は、11万2141部作成し、1部当たりの単価は27円となります(職員人件費を含みます。また作成経費に広告収入等の歳入を充当しています)。