

### まちづくり基本目標

- ◇将来を担う人が育つまちをつくる
- ◇安心して生活できるまちをつくる
- ◇賑わいのあるまちをつくる
- ◇暮らしやすいまちをつくる



発行・町田市 編集・政策経営部広報課  
〒194-8520 東京都町田市森野2-2-22  
市役所の代表電話 042・722・3111  
市役所の窓口受付時間 午前8時30分～午後5時  
発行日・毎月3回1の日(1日、11日、21日)  
ホームページ <http://www.city.machida.tokyo.jp/>



携帯電話用QRコード

## 今号の紙面から

### 2面

秋の全国交通安全運動  
9月21日～30日

町田市介護予防月間2015  
9月30日～10月31日

### 3面

ラグビーワールドカップ  
2015イングランド「南アフリカ代表vs日本代表」  
パブリックビューイング開催

## 小田急多摩線延伸構想 新駅を中心とした 小山田周辺 まちづくりの アイデアを募集

町田市と相模原市は、リニア中央新幹線が開業する2027年を目標に、小田急多摩線の唐木田駅から相模原市方面への延伸開業を目指しています。

町田市では、「小山田」バス停留所(神奈川中央交通バス)付近に駅の施設を想定しており、新駅を中心とした小山田周辺の新しいまちづくりの検討を始めています(下図参照)。

このエリアには、多摩都市モノレールの延伸構想や道路の整備構想もあり、新駅ができることで、「駅の近くで便利に暮らせる」道路やバスが充実し、周辺のまちにもア

「まちづくりを考えると、あたって、新駅周辺をどんな風にしたいですか?」

そこで市では、皆さんから小山田周辺まちづくりのアイ



デアを募集します。皆さんが思い描く将来像、新しいまちへの思いなども参考に、2015年度を目途に「(仮称)小山田周辺まちづくり構想」を策定していきます。



資料の閲覧・配布窓口 都市政策課(市庁舎8階)、市政情報課・広聴課(市庁舎1階)、各市民センター、町田・南町田・鶴川の各駅前連絡所、木曾山崎・玉川学園の各コミュニティセンター

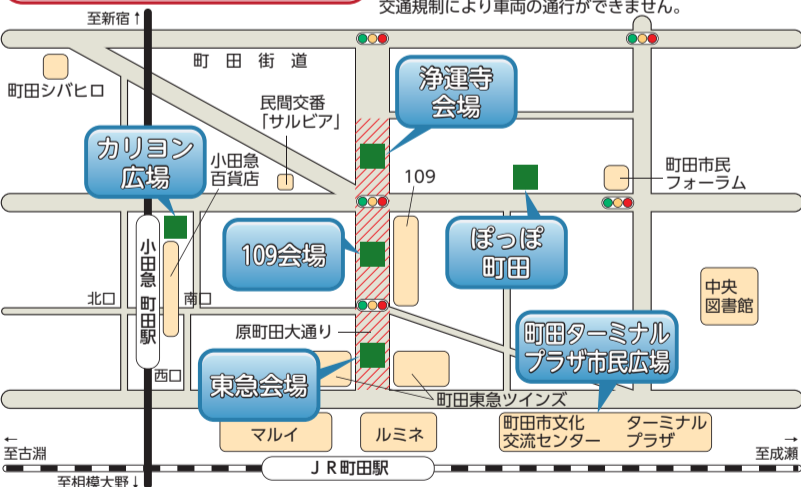
資料の閲覧・配布窓口にも提出できます。  
【注意事項】  
○書式は自由です。  
○電話、口頭によるご意見はお受けできません。  
○個別回答は行いません。  
○公序良俗に反するもの、特定の団体・個人等に対する誹謗中傷が含まれるものは無効です。

応募締切 10月30日(金) (必着)  
アイデアの提出方法 「小山田周辺まちづくりのアイデア募集」と書き、住所・氏名・電話番号・アイデアを明記し、直接、郵送、FAXまたはEメールで都市政策課(市庁舎8階)〒194-8520、森野2-2-22、FAX 0500-3316

町田市ホームページでもご覧いただけます。  
1・5・5・0・2 042・city.machida.tokyo.jp  
※資料の閲覧・配布窓口にも提出できます。  
【注意事項】  
○書式は自由です。  
○電話、口頭によるご意見はお受けできません。  
○個別回答は行いません。  
○公序良俗に反するもの、特定の団体・個人等に対する誹謗中傷が含まれるものは無効です。  
町田市政策課 724・4248

### フェスタまちだ会場案内図

交通規制が行われます。  
13日は、原町田大通りは午前10時～午後7時の間、交通規制により車両の通行ができません。



### 各会場プログラム案内

会場	日程	開催時間	内容
カリヨン広場	12日(出)	正午～午後3時40分	エイサー演舞
		午前11時30分～午後1時	エイサー演舞
	13日(日)	午後1時～3時	琉球舞踊
109会場	13日(日)	午後3時～5時10分	エイサー演舞
		午前11時30分～午後6時	模擬店
ぼっぽ町田	12日(出)	午前11時～午後5時30分	東北支援ブース
東急会場	13日(日)	午前11時～11時30分	開会式
浄運寺・東急会場	13日(日)	午前11時30分～午後6時	エイサー演舞
町田ターミナルプラザ市民広場	12日(出)	午後1時～2時30分	エイサー演舞
	13日(日)	午後1時～3時30分	エイサー演舞

※「道ジュネー」は、12日(出)午後3時～5時に開催します。



昨年の様子(練り歩き「道ジュネー」)

ワクワクがいっぱい!  
おいでよ町田に!  
第29回  
**フェスタまちだ**  
2015  
9月12日(土)・13日(日)

別名「町田エイサー祭り」とも呼ばれる「フェスタまちだ」が、今年もJR横浜線町田駅前の原町田大通りをメイン会場として、盛大に開催されます。  
今年は、本場沖縄からも「沖縄市南桃源青年会」が参加します。地元町田や各地域から24団体が、ダイナミックで熱いエイサー演舞を繰り広げます。  
この他、東日本大震災復興支援のための東北物産展や、沖縄に関するアトラクション、模擬店など、盛りだくさんのイベントが行われます。

○日時 9月12日(土)午前11時～午後5時30分、9月13日(日)午前11時～午後6時  
町田市政策課 724・4248 FAX 0500・3316



公募により決定した今年のポスター

9月21日～30日

# 秋の全国交通安全運動

## やさしさが 走るこの街 この道路

交通安全課 ☎724・1136 FAX 050・3160・8039

町田警察署 ☎722・0110、南大沢警察署 ☎042・653・0110



平成27年秋の全国交通安全運動ポスター

### 運動の基本

○子どもと高齢者の交通事故防止

信号が青でも、道路の右左の安全を確かめましょう。信号が点滅したら、次の青まで待ちましょう。

横断禁止場所を横断してはいけません。遠回りでも横断歩道を渡りましょう。

ドライバーは歩行者や自転車に注意して、安全運転を心がけましょう。

### 運動の重点

1 夕暮れ時と夜間の歩行者・自転車乗用中の交通事故防止(特に、反射材用品等の着用の推進及び自転車前照灯の点灯の徹底)

夕暮れ時と夜間は、反射材用品を着用しましょう。また、自転車利用者は必ずライトを点灯しましょう。

歩道では、歩行者優先で、

乗車の際は、全ての座席でシートベルトを着用しましょう。着用しないと、交通事故の際に車外放出や同乗者に衝突するなどの危険があります。

子どもは、座席に確実に固定できる体格に合ったチャイルドシートを使用しましょう。

飲酒運転や危険ドラッグ等を使用している運転は、重大事故につながりますので、絶対にやめましょう。

酒酔い及び酒気帯び運転は、運転をした本人だけでなく、酒類の提供者や車両の同乗者等も厳しく罰せられます。

2 二輪車の交通事故防止

交差点では、直進する場合でも優先意識を持たず、しっかりと安全確認をしましょう。

ヘルメットのあごひもを確

実に結着し、プロテクターを身につけましょう。

町田市民交通安全フェスティバル

市と町田警察署、町田ドライビングスクールの共催で、自転車・二輪車の運転をアドバイスする「町田市民交通安全フェスティバル」を開催します。

①各種交通安全体験ブース

反射神経測定、自転車・自動車・二輪車シミュレーター体験、二輪車販売店の出店等



白バイを使った実技教室もあります

③白バイ隊員による二輪車実技教室

安全のため、長袖・長ズボン・胸部プロテクターを必ず着用して下さい。

※整備不良車での参加はできません。

開催時間 午後1時～3時10分 定員30人(申し込み順)

9月18日までに電話で町田ドライビングスクール(☎723・2480、受付時間 午前9時～午後5時)へ。

9月27日(日)午前8時30分～午後3時10分

※雨天の場合、①は実施、②は内容を変更し室内で実施、③は中止します。

町田ドライビングスクール(南大谷1-55)

※駐車場はありません。お問い合わせは、交通安全課または町田警察署へ。

### 高齢者体験型交通安全講習会

市と町田警察署、町田ドライビングスクールの共催で、自転車・二輪車の運転をアドバイスする「町田市民交通安全フェスティバル」を開催します。

①各種交通安全体験ブース

反射神経測定、自転車・自動車・二輪車シミュレーター体験、二輪車販売店の出店等

②自転車安全運転実技教室

自転車をお持ちのうえ、直

接会場へおいで下さい。開催時間 午前9時～11時30分(受け付け開始は午前8時30分)



シミュレーターを使い、運転者の適性を判断します

# いつまでも私らしく生きるため 町田市介護予防月間 2015 9月30日～10月31日

高齢者福祉課 ☎724・2146 FAX 050・3101・6180

いつまでも元気に暮らすためのヒントが得られるイベントを、市内各地で開催します。

※詳細は、パンフレット(高齢者福祉課「市庁舎1階」各高齢者支援センター、各市民センター等で配布)をご覧ください。

### オープニングイベント

9月30日(水) 町田市民フォーラム

「講演会「認知症を予防し、いきいきと仲間が集え、みんな元気」

「薬」をテーマとした話と介護予防の話、軽体操を行います(要約筆記有り)。

時間 午前10時～正午 講東京健康長寿医療センター



鈴木宏幸氏

1 研究所・鈴木宏幸氏 定員180人(申し込み順) 9月15日正午～23日に電話でイベントダイヤル(☎724・5656)へ。

「いきいき高齢者の活動発表」 直接会場へおいで下さい。

時間 午後0時40分～4時 市内自主活動グループによる舞台発表

視聴覚室・調理室等のイベント

直接会場へおいで下さい。 内料理・手作り作品展示(正午～午後4時)、市内自主活動グループ活動紹介・塩分測定等(午前10時～午後4時)

### 地域型イベント

期間中、各高齢者支援センターの主催でイベントを開催します(左表参照)。

### 介護予防月間2015 地域型イベントのご案内

10月開催日	イベント名	イベント種類	問 高齢者支援センター
27日(火)	第2回相原ふれあい祭り	お祭り	堺第1 ☎770・2558
3日(土)	生活習慣病・骨折の予防のため、いまできること	骨量測定・血管年齢測定	堺第2 ☎797・0200
10日(土)	あなたの大事な「お口」の力をチェック!(アレサふれあいまつり)	お祭り	
17日(土)	若返りたい方・全員集合!	体操	忠生第1 ☎797・8032
26日(月)	測定&実践～転倒に強い体作り	骨量測定	
8日(木)	知って得する「薬」の話	薬の講話	忠生第2 ☎792・1105
9日(金)	お口から健康力アップ～口腔体操・口腔ケア・吹き矢	お口の健康	鶴川第1 ☎736・6927
23日(金)	ロコモ予防!しっかり野筋体操	体操	
27日(火)	お口元気に!歯つらつ生活	お口の健康	町田第2 ☎729・0747
14日(水)	転ばぬ先の杖!骨量測定会	骨量測定	
18日(日)	あなたの骨量は大丈夫?骨量測定会	骨量測定	町田第3 ☎710・3378
16日(金)	自分の骨量を知りましょう!	骨量測定	
22日(木)	健康維持はカミカミお口から!	お口の健康	南第1 ☎796・2789
29日(木)	自分の骨量を知りましょう!	骨量測定	
4日(日)	地域福祉祭り	体成分分析測定・血管年齢測定・お祭り・体操	南第2 ☎796・3899
30日(金)	薬の話	薬の講話	
2日(金)	今日から始める介護予防レッシュ健康!～自分の体を知ることから始めよう	骨量測定・体成分分析測定・血管年齢測定	南第3 ☎720・3801
6日(火)	福祉フェア	お祭り	

※「お祭り」以外は事前申込が必要です(定員有り、申し込み順)。 ※9月15日午前9時から各高齢者支援センターで受け付けを開始します。 ※上記のほかにもイベントがあります。会場など詳細はパンフレットをご覧ください。

# 入場無料！ 申込不要！ パブリックビューイング 和光大学ポプリホール鶴川



## ラグビーワールドカップ2015イングランド

### 南アフリカ代表 vs 日本代表



日本代表には、町田市のホームタウンチームであるキャノンイーグルスからアイブス

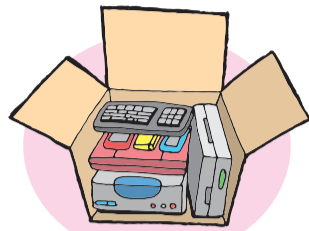
#### キャノンイーグルスの選手も出場予定！

市では、9月18日に開幕するラグビーワールドカップ2015イングランドで、日本代表チーム（世界ランキング13位）の初戦となる南アフリカ代表戦（世界ランキング3位）の中継を皆さんで観戦するパブリックビューイングを開催します。

※このキャンペーンは全国で同時に開催し、無料回収の対象となるのは、全国で5万名（先着順）です。  
※1度の回収で複数台のパソコンの回収をお申し込みいただいても、無料となるのは1箱分です。  
※パソコンのデータ消去サービス、ダンボール事前送付サービス、代金引換サービスなどを利用する場合は別途料金がかかります。  
※詳細は、町田市ホームページまたはリネットジャパンホームページをご覧ください。  
問3 R推進課 ☎797・0530 FAX 797・5374

・ジャスティン選手が選出されています。また、負傷者などが出た場合に備えるバックアップメンバーに宇佐美和彦選手、ティム・ベネット選手の2人が選ばれました。  
なお、7月に町田市で交流試合を行った南アフリカの強豪クラブチーム、ブルーブルズからも6人の選手が南アフリカ代表に選ばれています。  
当日は、ラグビーワールドカップに3度の出場を果たした元日本代表の小野澤宏時選手（現キャノンイーグルス所属）をはじめ、キャノンイーグルスの選手も来場し、皆さんと一緒に日本代表を応援します。両チームに熱い声援を送りましょう！  
※直接会場へおいで下さい。  
※当日は会場併設のカフェも営業します（車を運転してこられた方へは、アルコールの提供はできません）。  
※駐車場はありません。近隣

市では、リネットジャパン（株）と協定を結び、宅配便を利用した使用済みパソコンや小型家電の回収サービスを提供しています。7月1日から行っています。申し込みは、ご希望の日時（最短で翌日）に、宅配業者がご自宅へ回収に伺います。  
今回、9月15日（火）～10月18日（日）に、パソコン無料回収実証キャンペーンを実施します。期間中にパソコンの回収（小型家電の回収も可）を申し込み、通常は1箱880円（税抜）の回収料金が、1箱分無料になります。



箱の大きさは3辺合計で140cm以内、重さ20kg以内です（詰める点数の制限なし）。

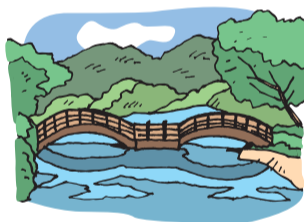
### 小型家電の宅配便回収 パソコンの無料回収実証 キャンペーンを行います

### キャノンイーグルスから選ばれた日本代表選手

アイブス・ジャスティン Justin IVES	宇佐美和彦 Kazuhiko USAMI	ティム・ベネット Tim BENNETTS
身長=196cm 体重=105kg ポジション=ロック 特徴=フィジカルの強さ	身長=197cm 体重=111kg ポジション=ロック 特徴=足元へのタックル	身長=185cm 体重=90kg ポジション=センター 特徴=運動量の多さ

の一般有料駐車場をご利用下さい。  
※世界ランキングは2015年9月7日時点です。  
9月20日（日）午前0時45分試合開始（開場は午前0時）  
※18歳未満の方は入場できません。  
0488  
問スポーツ振興課 ☎724・4036 FAX 050・3101

## 薬師池の水を きれいにします



薬師池公園で、池の水をきれいにする水質改善工事を行います。  
この工事は、生物の排出物や底に溜まった堆積物によって悪化した薬師池の水質を改善するために行うもので、既存浄化施設の改良、水流発生装置の設置、かいぼり、しゅんせつなどの作業を実施します。

工事に伴い、芝生広場や藤棚周辺の利用ができなくなります。ご理解ご協力をお願いします。  
なお、工事期間中も公園は開園しており、水が無くなつていく薬師池の変化を見ることが出来ます。  
○工事期間 2016年3月下旬まで  
問公園緑地課 ☎724・4399 FAX 050・3161・6269

## 町田市代表チーム 都民体育大会の 各部門で優勝！

2014年8月3日から2015年6月20日まで開催された「第68回都民体育大会」において、町田市代表チームが3つの競技種目で優勝しました。  
その報告のため、8月5日に各チームが市役所を訪れました。  
都民体育大会は、夏季・冬季・春季の3季で1大会として行われ、夏季2種目、冬季2種目、春季28種目で実施されます。毎年約1万5000人の都民が参加する、都内最大級のスポーツ大会です。  
今回、町田市は少林寺拳法（女子）・弓道（女子）・硬式テニス（男子）で優勝しました。なお、総合成績は、男子が55区市町村中23位、女子が54区市町村中17位でした。  
少林寺拳法の皆さん  
弓道の皆さん  
硬式テニスの皆さん  
東京都町村総合体育大会は、多摩地区の都民のスポーツ振興を目的として開催されている大会です。  
今年度は7月19日から8月2日にかけて14競技22種目が行われました。残念ながら町田市は各種目で優勝することはできませんでしたが、バドミントン（男子）と弓道（男子）で準優勝しました。町田市チームの総合成績は29市町村中7位で、男子は7位、女子は9位と健闘しました。  
問スポーツ振興課 ☎724・4036 FAX 050・3101・0488

かいぼりとは  
ため池などで昔から行われている管理手法のひとつで、最近では水質改善や在来生物の保護を目的として行われています。池の水を全て抜いて、底を天日乾燥させることにより、水質悪化の原因を泥の中に封じ込めます。

しゅんせつとは  
水質悪化の原因となる池の底に堆積した泥の除去を行うことです。



# 「うまい話」はありません!

情報 くりし の

2014年度の消費生活相談から

問消費生活センター ☎725・8805 FAX722・4263

2014年度に、消費生活センターに寄せられた相談件数は3602件で、3年連続で増加しています。傾向として、一度被害に遭った人をさらにトラブルに巻き込む二次被害に関する相談が増えています。最近の相談内容の傾向や主な事例を紹介します。

## 2014年度の消費生活相談件数(上位10位)

順位	相談内容	件数
1	放送・コンテンツ等(出会い系・アダルトサイト等)	621
2	役務その他(結婚相談所、公的機関を装った電話等)	146
3	フリーローン・サラ金	128
4	住宅関連工事	127
5	商品一般	110
6	移動通信サービス(携帯電話・スマートフォン)	107
6	賃貸アパート・借家	107
8	自動車	88
8	インターネット通信サービス(回線契約)	88
10	パソコン・パソコン関連サービス	71

### 事例 1 別の土地を購入してくれたら、あなたの所有する山林を買い取ると勧誘されて差額を支払ったけど…

亡夫が30年くらい前に購入した他県の山林を買い取りたいと業者から電話があった。子どもたちに迷惑がかかるので売りたいと思っていたので、業者に家に来てもらった。業者は「あなたの土地を500万円で買い取るが、いったん当社所有の土地を購入してほしい。その土地は3か月後には必ず630万円で購入してくれる人がいるので、差額の130万円を出して買い替えてほしい」と言われた。支払えないと断ったら、「30万円がいい」と言われ、現金と印鑑証明や住民票などを渡した。本当に630万円で売れるのだろうか。(70代女性)



### アドバイス

いったんお金を支払ってしまうと取り戻すのは極めて困難です。よく調べてから支払しましょう。

相談者は、夫が存命の時にも何度かその山林を売りたいと思い、いろいろな業者から連絡があるたびに、土地の測量や伐採、管理、広告に載せる契約などを結んでいました。いずれも費用だけがかかり土地は売れませんでした。今回は新たな契約とは異なり、業者が買い取ってくれるというので信じたとのことでした。

- 契約書面をよく読んで、どのような契約内容なのか確認し、業者の説明だけを信じないようにしましょう。現地の不動産屋等に連絡し、実際にどのくらい売れているのか、周辺の土地の相場を確認しましょう。
- 宅地建物取引の場合には国土交通大臣、都道府県知事の免許が必要ですが、土地が山林や原野の場合には原則免許は必要がありません。業者が訪問して契約した場合や電話勧誘販売の場合にはクーリング・オフができませんが、お金を渡してしまうとなかなか返金に応じない業者もあります。クーリング・オフ期間が過ぎると解約が困難な場合が多いので注意しましょう。

### 事例 2 アダルトサイトの解約交渉をしてくれるという行政書士や興信所は信用できる?

スマートフォンでアダルトサイトの無料動画を見ようと思い、18歳以上かと表示されたので「はい」のボタンを押した。すると「登録ありがとうございます」という文言と、ID番号が表示された。誤操作の場合の問い合わせ先として表示されている電話番号にかけたところ、「間違いなく登録されているので支払ってもらう」と言われ、名前や住所を聞かれ、教えてしまった。「今日中なら12万円で済むが明日以降は24万円になる。コンビニに行き電子マネーを購入して、カードの番号の写真を送れ」と言われた。慌ててインターネットで消費生活センターを検索し、上位に出てきた行政書士に相談したら、「解決するには4万円かかる」と言われ、依頼してしまった。本当に解決してくれるのか。(40代男性)



### アドバイス

行政書士が、アダルトサイトなどの事業者と解約交渉や返金交渉などを行うことは弁護士法に違反する可能性が高く、認められていません。同じく興信所も調査はできますが、交渉はできません。行政の消費生活センターでは電話代以外に解決のための費用がかかることはありませんので、安心してご相談下さい。

- インターネットで検索すると、その言葉に応じて、上位には広告が表示されます。消費生活センターを検索したつもりが、行政書士や興信所が出てくるので、間違えて連絡しないように気をつけましょう。
- ※アダルトサイトに対しては連絡せず、納得できない請求は支払わずに、しばらく様子を見て下さい。個人情報を取り戻すことはできないので、言われるがままに教えないようにしましょう。

### 事例 3 健康食品の試供品を申し込んだつもりが、定期コースだった?

インターネットで検索していたら、通常代金3500円のダイエットに効果的な飲料が、初回は「送料のみで500円」と表示されていた。安いと思い内容をよく読まないで購入した。2回目を送ったとのメールが届いたので、ホームページを確認すると、自動で届く定期コースで4か月の継続が条件と書いてあった。解約してほしい。(50代女性)



### アドバイス

通信販売の申し込みをする場合は、特典の大きな文字だけではなく、必ず購入条件や返品特約、事業者の連絡先があるかどうかなども確認しましょう。またその内容を保存しておきましょう。

- インターネットや電話、ハガキ等の通信手段を用いて購入申し込みをする通信販売の場合は、クーリング・オフは適用されません。返品については、事業者が広告やホームページに記載している返品特約に従うこととなります。
- インターネット通販の場合には、信用できる事業者かどうか確認しましょう。本物の事業者のホームページに似せた詐欺サイトもあるので注意しましょう。

## 困った時は消費生活センターへ

世の中に「うまい話」はありません。その場で契約せず、必要かどうかよく検討しましょう。悪質商法には十分ご注意ください。

消費生活センターでは、専用電話(☎722・0001)で相談を受け付けています(月～土曜日=午前9時～正午、午後1時～4時)。来所相談は、月～金曜日の午前9時～11時30分、午後1時～4時に受け付けています。

困ったときは一人で悩まず、ご相談下さい。

## クーリング・オフについて

訪問販売・電話勧誘等で契約した場合、契約日から8日間(一部は20日間)は、工事の完了や商品の使用(消耗品を除く)とは関係なく無条件で解約できます。

クーリング・オフ期間を過ぎていても、販売方法や契約書に問題があれば解約できる場合があります。諦めずにご相談下さい。

また、クーリング・オフ対象外のものもあるので、詳細は消費生活センターへお問い合わせ下さい。

### 町田市民病院職員募集

町田市民病院総務課 ☎722-2230 (内線7412) FAX720-5680

職種	募集人員	受験資格	日程等	採用日
臨床検査技師(細胞検査士)	若干名	1985(昭和60)年4月2日以降に生まれた、臨床検査技師及び細胞検査士の資格を有する方、または2016年春までに取得見込みの方	○郵送受付=9月24日(木)まで(必着) ○持込受付=9月18日(金)、24日(木)いずれも午後5時まで ○試験日=10月4日(日)	2016年4月1日

※試験実施要項と受験申込書は町田市民病院ホームページでダウンロードできます。市民病院、各市民センターでも配布します。郵送・持込は町田市民病院総務課へ/採用条件等は募集要項を十分に確認して下さい。

**健康教育講座**

「こうすれば、あなたも楽しく運動できる」生活の中に取り入れよう！心と体が元気になる運動！

座位・立位・椅子を使ってできる筋肉運動やストレッチ等を行います。飲み物をお持ちのうえ、動きやすい服装や靴でおいで下さい。

日 10月1日(休)午前10時〜正午  
場 健康福祉会館  
講 東京医科大学八王子医療セ

### 健康づくり

### 健康案内

ンター健康運動指導士・天川淑宏氏

定 100人(申し込み順)

申 9月11日正午から電話でイベントダイヤル(☎724-5656)へ。

問 健康推進課 ☎725-5178 FAX050-3101-4923

### お知らせ

### 募集

### 町田市民病院 病院ボランティア

対16歳以上の健康な方(未成年は保護者の許可が必要)

日 月〜金曜日(祝日を除く)、午前9時〜午後3時の間で都合のよい時間

因 入院患者の受け付け後の病棟への案内、外来案内、手作業(材料作り等)

問 市民病院総務課 ☎722-1400 FAX050-3101-4315

### 公開している会議 傍聴のご案内

会議名	日時	会場	定員	申し込み
相原地区資源ごみ処理施設連絡会	9月19日(土)午後6時から	堺市民センター第1会議室	5人程度(先着順)	直接会場へ ☎循環型施設整備課 ☎724-4384
町田市地域密着型サービス運営委員会	9月29日(火)午後6時30分から	市庁舎2階会議室2-3	4人(申し込み順)	事前に電話またはFAXでいきいき総務課(☎724-3291 FAX050-3101-4315)へ

### 認可保育園職員

2230 (内線7413)

詳細は各認可保育園へお問い合わせ下さい。

有資格者

○こぼと保育園(☎796-3628) 保育士(常勤)

○みどりの森保育園(☎708-8161) 保育士(常勤)、栄養士(常勤)

問 保育・幼稚園課 ☎724-2138 FAX050-3161-8635

### ご案内

臨時福祉給付金を装った「振り込め詐欺」や「個人情報窃取」にご注意を！



町田市職員や厚生労働省職員などが、次のようなことをすることは絶対にありません。

○ATM(銀行・コンビニエンスストア)などの現金自動支払機(の操作)をお願いする。

○給付金の支給を受けるためなどと言って、手数料などの振り込みをお願いする。

○通帳やキャッシュカードをお預かりする。

○フリーダイヤルや携帯電話への電話連絡をお願いする。

○自宅や職場に町田市職員や厚生労働省職員などを名乗る怪しい電話がかかってきた場合は、即答せずといったん電話を切り、お近くの警察署(町田警察署 ☎722-0110、南大沢警察署 ☎042-653-0110、または警察相談専用電話「#9110」)へご連絡下さい。

### 家族介護者教室

介護方法等の知識普及のための講座です。お住まいの地区を担当する高齢者支援センター以外の教室にも参加できます。

※詳細は高齢者支援センターへお問い合わせ下さい。

【知って安心葬儀の知識】

日 10月2日(金)午前10時〜正午

場 なるせ駅前市民センター

定 60人(申し込み順)

申 電話で南第2高齢者支援センター(☎796-3899)へ。

問 高齢者福祉課 ☎724-1400 FAX050-3101-6180

### 福祉給付金

1986年3月31日以前に日本に移住した在日外国人(特別永住者等)の方で、公的年金の受給要件を制度上満たすことのできない方に、福祉給付金を支給します。

【次のいずれかに該当する方】

①1926年4月1日以前に生まれた②1962年1月1日以前に生まれた障がいのある方で、1982年1月1日以前に重度または中度の障が



### カリフォルニア通信105

町田市長 石阪丈一

雨がほとんど降らず、長く続いた猛暑も一休みといったところで、旧盆明けから、朝夕が涼しくなりました。しかし、残暑はまだこれからですので、気温の変化によって体調を崩さぬようご自愛下さい。

秋の鳴く虫の季節の前に、樹上からアオマツムシのリーリーという大きな声が聞こえてきます。連続的に鳴くため、風情があるというより、うるさいとかやかましいというような鳴き声です。マツムシの、チンチロリン、という草むらから聞こえる小さな声とは全然似ていないのに、名前はアオ(緑色)マツムシです。この虫は、明治期末に中国

大陸から入ってきた外来種で、街路樹などが生息環境らしく、街道の街路樹を伝って全国に広がっていったといわれています。

そういえば、日中の時間帯に大声で鳴くガビチョウも外来種で、こちらはここ数十年の間に全国に生息域を広げていて、季節を問わず大声で囀るため、これまた、野山の音風景が変わってしまいました。



Prof.Sankai University of Tsukuba/CYBERDYNE Inc.

トスーツを中心とした、「最先端の身体機能の補助、再生技術とその医療、福祉での技術革新」です。このロボットスーツの体験もありました。このロボットスーツを使った訓練によって、これまで車椅子移動だった患者が、杖を使いながらも普通に歩けるようになる、そんな段階まで来ています。

この医療技術は、介護費用の削減に寄与するとして、ドイツでは既に医療保険適用になっているそうです。研究の中心となっているのは、筑波大学大学院教授で、筑波大学サイバニクス研究センター長の山海嘉之氏で、山海氏は同時にサイバーダイニング株式会社の社長でもあります。

日本のロボット技術は、これからさらに広い分野での開発の可能性を持っていることを実感した研修でした。

### 町田市民まち・ひと・しごと創生総合戦略(素案)

市では、人口減少克服と地方創生をあわせて行うことにより、将来にわたって活力ある社会を維持するために、まち・ひと・しごと創生総合戦略の素案を作成しました。この内容に関し、ご意見を募集します。

募集期間 9月24日(木)〜10月23日(金)

※意見募集の概要は、本紙9月21日号でお知らせします。

問 企画政策課 ☎724-2114 FAX050-3101-141

### 認知症サポーター ステップアップ講座

認知症サポーター養成講座を受講した方

日 10月13日(火)午後1時30分〜4時30分

場 健康福祉会館

因 認知症の基礎知識の復習、認知症の人とのコミュニケーションのとり方

定 120人(申し込み順)

申 9月11日正午〜10月7日電話でイベントダイヤル(☎724-5656)へ。

問 高齢者福祉課 ☎724-1400 FAX050-3101-140

### コミュニティ助成事業

(一財)自治総合センターの2015年度コミュニティ助成事業による宝くじの助成金を受け、町田市町内会・自治会連合会が、各町内会等で開催する地域の活性化のためのイベントや研修会で使用するために、トランシーバーやパソコン等を購入しました。この事業は、コミュニティ活動の促進と健全な発展を図るとともに、宝くじの社会貢献広報を目的としています。

問 市民協働推進課 ☎724-4358 FAX050-3085-6517

# 2016年1月スタート! マイナンバー(社会保障・税番号)制度

## 10月~12月に あなたのマイナンバーをお知らせする「通知カード」を送ります

☎市民課 ☎724-4225 FAX050-3085-6262 (コールセンターは、6面右下参照)

### 3

## マイナンバー制度のメリット

### 1

## 公平・公正な社会の実現

税負担を免れたり、給付金などを不正に受給すること等の防止

### 2

## 利便性の向上

添付書類の削減など、手続きが簡単に

### 3

## 行政の効率化

情報の入力・照合等の作業が削減され、手続きが正確で早くなる

### すべての市民の皆さんに「通知カード」を送ります ~マイナンバーの確認にご利用下さい

「通知カード」はあなたのマイナンバーが記載されたカードです。10月~12月に世帯単位で順次郵送します。重要なお知らせのため、住民票の住所宛に「転送不要」の簡易書留郵便で送付します。現在のお住まいと住民票の住所が異なる方は、通知カードが届きませんので、10月2日(金)までにお住まいの市区町村に住民票の異動をお願いします。なお、東日本大震災の被災者、DV等の被害者、長期にわたる入院・入所を予定している方は、避難先や入院・入所先で通知カードを受け取れるよう申請することができます。申請先は住民票を置いている市区町村の役所で、申請期限は9月25日(金)まで(必着)です。



- 通知カードが届いたら
- 紛失しないよう大切に保管する
  - 各種手続きの際に利用する
  - 勤務先に提示する
  - 知らない人に番号を教えない

### ご希望の方に「個人番号カード」の交付が始まります

「個人番号カード」は、ICチップの付いた写真付きのカードです。2016年1月から、希望者に「個人番号カード」の交付が始まります。個人番号カードは、本人確認書類(身分証明書)として利用でき、コンビニエンスストアで住民票などの証明書を取得したり、マイナンバーを証明する書類になるほか、今後便利な機能が随時追加されていきます。10月以降に届く「通知カード」には、「個人番号カード」の申請書が同封されています。個人番号カードの交付を希望する方は、申請書に必要事項を記入し、写真を貼付のうえ、返信用封筒で郵送して下さい。スマートフォン等で写真を撮り、オンライン申請をすることもできます。交付は無料です。

個人番号カード

#### 個人番号カード申請の流れ

- 通知カードと申請書が届く (10月~12月)
- 申請書を郵送等で提出
- 交付通知書が自宅に届く (2016年1月以降)
- 市役所で受領 (通知カードは回収)

- #### 個人情報保護対策について
- 個人情報是一元管理されません  
個人情報は、各機関で管理している個人情報のうち、必要な情報が必要な時だけやり取りする「分散管理」をします。国で一元管理することはありません。
  - 「なりすまし」を防ぎます  
マイナンバーを確認する際には、必ず通知カードと身分証明書、または個人番号カードにより本人確認も併せて行うこととされており、他人によるなりすましを防ぐ対策をしています。
  - マイナンバーは厳重に取り扱います  
マイナンバーを利用する事務を取り扱う以外の目的で、他人のマイナンバーを収集・保管することを禁止し、罰則を強化しています。
  - 情報・通信の保護措置  
行政機関等の間での個人情報の照会・提供は、専用のネットワークを使用し、必要な個人情報のみに限定します。アクセスできる人を制限・管理し、通信の暗号化を実施します。

マイナンバー(個人番号)とは、国民一人ひとりが持つ12桁の番号のことです。住民登録をした赤ちゃんや外国籍の方も付番されます。2016年1月から、社会保障・税等の行政手続きでマイナンバーの使用が始まります。

マイナンバー制度では、住民票を有するすべての方に「マイナンバー」を指定し、国や市区町村等がそれぞれ保有する個人情報とマイナンバーを相互に関連付けて情報の管理を行います。一度指定されたマイナンバーは原則として生涯変わりません。マイナンバーを活用すれば住民登録の情報、年金や健康保険の加入・給付の情報などを、各役所の間で迅速かつ確実にやりとりできるようになり、行政手続きが効率化されて皆さんが手続きする際に便利になります。



### 教えて! マイナちゃん。 マイナンバー制度って? マイナンバー制度の疑問にお答えします。

**Q** マイナンバーは、  
どういったときに使うのですか?

**A** 社会保障・税の手続きの際、申請書に記入するなどして使います。具体的には、年金を受給するとき、健康保険の給付金を受けるとき、児童手当の現況届を提出するとき、確定申告の手続きをするときなどが挙げられます。その際、マイナンバーを記入するだけでなく、通知カードが個人番号カードを提示することも必要となります。

**Q** マイナンバーは、  
いつから使い始めるのですか?

**A** マイナンバーを使い始める時期は2016年1月からです。ただし、対象となる事務ごとに、使い始める時期が異なります。例えば、会社が行う雇用保険の資格取得手続きには2016年1月から必要になりますが、個人が行う確定申告については、2017年2月~3月の確定申告から必要になります。

**Q** 個人番号カードを持っていると、  
コンビニエンスストアで住民票が  
取れるのですか?

**A** 個人番号カードには、電子証明書が搭載され、本人確認の証明書として利用できるほか、e-Tax等の電子申請や、コンビニエンスストアで住民票等の各種証明書を取得することができます。なお、通知カードでは、このサービスを受けることはできません。

**Q** 今、住民基本台帳カードを持っているの  
ですが、このカードはどうなりますか?

**A** 現在お持ちの住民基本台帳カードは、有効期限まで使うことができます。住民基本台帳カードに搭載されている電子証明書も有効期限までは使えますが、12月23日以降は電子証明書を更新することができなくなります。なお、個人番号カードの交付を受ける際、住民基本台帳カードは返納する必要があります。

2016年1月  
マイナンバー利用開始

税の手続きや年金、医療保険、雇用保険などの社会保障の手続きでマイナンバーの利用を開始します。申請者への個人番号カードの交付も開始します。

2017年1月  
個人ごとのポータルサイト(マイナポータル)の運用開始

マイナンバーを含む自分の情報を、いつ・誰が・なぜ提供したのか、自宅のパソコン等で確認できます。申請者へのお知らせも受け取れます。

2017年7月  
地方公共団体も含めた情報連携を開始

国・都・市の情報連携により、行政事務が確実かつスムーズになり、市民の皆さんの負担を軽減し、暮らしがもっと便利になります。

#### 事業者の皆さんへ

マイナンバー制度が始まると、従業員を雇用している事業者の皆さんは、社会保障や税の各種手続きの際に、従業員やその家族などのマイナンバーを取り扱うこととなります。マイナンバーの取り扱いにはルールがあります。マイナンバーの取得、利用、保管、廃棄などで注意すべきポイントがありますので、事業者の方向けの資料をご覧ください。

事業者の方向け広報資料 (内閣官房)  
<http://www.cas.go.jp/jp/seisaku/bangoseido/kouhousiryoshu.html#business>

#### コールセンター・ホームページのご案内

マイナンバー制度の詳細は、下記コールセンターにお問い合わせいただくか、町田市ホームページまたは下記ホームページをご覧ください。

**町田市マイナンバーコールセンター**  
☎042-860-6195  
受付時間 月~金曜日 午前8時30分~午後5時(祝休日・年末年始除く)

**内閣官房マイナンバーコールセンター**  
日本語対応 ☎0570-20-0178 (全国共通ナビダイヤル)  
外国語対応 ☎0570-20-0291 (全国共通ナビダイヤル)  
~英語、中国語、韓国語、スペイン語、ポルトガル語に対応  
受付時間 月~金曜日 午前9時30分~午後5時30分(祝休日・年末年始除く)

**政府広報オンライン マイナンバー特集ページ**  
<http://www.gov-online.go.jp/tokusyu/mynumber/>

**内閣官房 マイナンバーホームページ**  
<http://www.cas.go.jp/jp/seisaku/bangoseido/>

ご案内

決算審査意見書等  
提出されました

8月17日に「平成26年度町田市決算審査意見書」が、監査委員から市長に提出されました。

また、「平成26年度町田市健全化判断比率等審査意見書」と「2015年第一回定期監査結果報告書」も同日提出されました。

意見書等は町田市ホームページ(トップページ)市の監査)、各市立図書館でご覧いただけます。

町田監査事務局 ☎724・2547 FAX050・3161・7662

国民年金保険料の  
追納ができます

国民年金保険料の全額免除・一部免除・若年者納付猶予・学生納付特例の承認を受けた期間がある方は、保険料の全額を納めた時と比べて、将来受け取る年金額が少なくなります。

これらの期間は、免除された年度から10年以内であれば、あとから保険料を納めること(追納)で、年金額を増やせます。ただし、免除された年度の翌々年度を越えて保険料を追納する場合は、当時の保険料額に加算金がつきます。保険料の追納を希望する場合は、年金手帳をお持ちのうえ、保険年金課国民年金係(市庁舎1階)で手続きを行うか、八王子年金事務所へお

問い合わせ下さい。いずれの場合も後日、年金事務所から納付書が届きますので、銀行・郵便局等の金融機関、コンビニエンスストアで納めて下さい。

町田保険年金課 ☎724・2127 FAX050・3101・5154、八王子年金事務所 ☎042・626・3511

無料相談会

遺言書の書き方や相続全般、不動産の取引におけるトラブル、年金・労働問題等に関する相談に「未来を創るアーバンネットまちだ」登録団体の専門家が答えします。国の行政に関する要望も受け付けます。

※相談時間は1人30分以内です。 ※直接会場へお越し下さい。

追納が  
できます

町田市内在、在勤の方 ☎9月22日(休)午前10時～午後4時(受け付けは午後3時30分まで) 場ぼつぽ町田 ☎050・3085・3127

食生活改善普及運動  
月間イベント

9月は「食生活改善普及運動」月間です。体験を通してご自身の食生活を振り返ってみましょう。 ※直接会場へお越し下さい。

9月25日(金)午後0時30分～3時30分 場イベントスタジオ(市庁舎1階) 骨ウエーブによる骨健康度

町田リサイクル文化センターの  
新たな施設整備に向けた説明会

町田リサイクル文化センターにある焼却施設は、稼働から33年が経過し、老朽化したため、現在、新たな施設の整備に向けて事業を進めています。

新たな施設整備の進捗状況と今後の計画について、地域の皆さんへの説明会を開催します。

※直接会場へお越し下さい。 定各100人(先着順) 町田環境施設整備課 ☎724・4384 FAX050・3160・5479

説明会開催日程表

Table with 2 columns: 日時, 会場. Rows include dates from 9月26日 to 10月4日 at various venues like 町田リサイクル文化センター and 小山田南小学校体育館.

※各小学校には駐車場はありません。また、室内履きをお持ち下さい。 ※忠生市民センターに車でおいでの方は、臨時駐車場をご利用下さい。

第1回 説明会

(仮称)町田市立国際工芸美術館基本設計 市は、2015年度内に(仮称)町田市立国際工芸美術館の基本設計を行い、2019年度開館に向けた整備を進めています。今年度の基本設計に関する説明会を開催します。

※直接会場へお越し下さい。 9月26日(土)午前10時～正

※1団体につき2事業を限度とします。

9月30日までに電話で農業振興課(☎724・2166)へ。FAXでのお問い合わせはFAX050・3101・9913へ。

町田新産業創造センター  
創業・起業を  
支援します

【創業・起業に関するなんでも相談会】 経験豊富な専門家があなたの起業をサポートします。

10月7日(水)、16日(金)、24日(土)、29日(木)、いずれも午後1時～5時

※相談時間は1人1時間です(要予約)。

【マメ知識講座】 創業・起業に関する基礎知識習得を目的としたセミナーを毎月開催しています。

10月8日(木)午後6時～7時30分 10月20日(火)午後2時～3時30分

①経営くインターネットビジネスあれこれ ②人材育成 これだけは知っておきたい社会保険制度

農業者が行う、農産物の収穫等の農業体験を通して市民との交流を図る事業に対して、補助を行います。

市内で農業を営む3人以上で構成する団体で、次のすべてを満たす事業①参加者を公募する農業体験・交流事業で今年度を実施する②事業総額が5万円以上 交付額経費の2分の1(補助額の上限は10万円)

公共下水道への接続をお願いします!

町田下水道整備課 ☎724・4297 FAX050・3161・6537

Table with 2 columns: 利用可能になる地域, 野津田町1741番地付近. Rows include 供用開始日, 図面縦覧期間・場所, 切替工事の期間.

※対象となる方には、切替工事の指定工事店名簿等を郵送します。 ※切替工事は必ず指定工事店でお願います。また、費用の一部をお貸しする制度がありますので、ご利用下さい。 ※町田市の公共下水道人口普及率は98.4%(2015年4月1日現在)です。

図書館を知ろう!

図書館入門講座

町田市内在、在勤、在学の高校生以上の方 9月27日(日)午前10時～午後3時、集合は都立小山田緑地第一駐車場(雨天時は10月4日に延期)

町田立小山田緑地から小野路奈良ばい谷戸を散策、さつま芋掘り

定15家族(申し込み順) 費1家族1000円(保険料等)

9月11日(日)午前15時に電話でイベントダイヤル(☎724・5656)へ。

(特)まちだ結の里事務局 ☎090・2225・5444

町田市北部丘陵整備課 ☎724・2164 FAX050・3160・4568

高ヶ坂石器時代遺跡(牟場遺跡) 見学会

市は、国史跡高ヶ坂石器時代遺跡の整備を進めています。 町田公園 ☎724・1660

1925年調査、1966年再調査の牟場遺跡の再発掘調査の現地見学会です。 9月26日(土)午前10時～11時 高ヶ坂石器時代遺跡(牟場遺跡) ※町田街道三塚交差点を成瀬街道成瀬方面へ約300m向かい、左側です。 ※駐車場はありません。 定30人(申し込み順) 申9月11日(日)午前17時に電話でイベントダイヤル(☎724・5656)へ。

町田生涯学習総務課 ☎724・2554 FAX050・3161・9866

町田生涯学習総務課 ☎724・2554 FAX050・3161・9866

町田生涯学習総務課 ☎724・2554 FAX050・3161・9866

町田生涯学習総務課 ☎724・2554 FAX050・3161・9866

町田生涯学習総務課 ☎724・2554 FAX050・3161・9866

町田生涯学習総務課 ☎724・2554 FAX050・3161・9866

町田生涯学習総務課 ☎724・2554 FAX050・3161・9866

町田生涯学習総務課 ☎724・2554 FAX050・3161・9866

町田生涯学習総務課 ☎724・2554 FAX050・3161・9866

町田生涯学習総務課 ☎724・2554 FAX050・3161・9866

町田生涯学習総務課 ☎724・2554 FAX050・3161・9866

町田生涯学習総務課 ☎724・2554 FAX050・3161・9866

町田生涯学習総務課 ☎724・2554 FAX050・3161・9866

町田生涯学習総務課 ☎724・2554 FAX050・3161・9866



催し

里山散策と  
さつま芋掘り

緑豊かな北部丘陵の里山と谷戸を散策しながら、小野路奈良ばい谷戸で、さつま芋掘りを楽しみませんか。 ※さつま芋のお土産付き(有機肥料・無農薬)です。 5歳～中学生の子どもとそ

催し

〔仮称〕町田地区子どもセンター  
オープンイベント  
「ちびっこあそび隊」まちま  
ちまっち  
2016年4月開館予定の  
〔仮称〕町田地区子どもセン  
ター」のプレイベントです。  
直接会場へおいで下さい。

乳幼児とその保護者  
9月28日(月)午前10時30分  
11時30分  
健康福祉会館4階講習室  
※駐車場は有料です。  
手遊び、親子ゲーム、簡単  
工作、お話等  
児童青少年課 ☎724・4  
097 FAX050・3101・  
8380

ひなた村

〔一輪車でスイスイ〕  
町内在住、在学の小学2  
6年生の初心者  
10月31日〜2016年3月  
12日の原則月2回土曜日、午  
後1時30分〜3時30分、全9  
回  
20人(初参加者優先のう  
え、抽選)  
往復ハガキ(1人1枚)に  
住所・氏名(ふりがな)・電  
話番号・学校名・学年・一輪  
車の有無を明記し、9月27日  
まで(必着)にひなた村(〒  
194-0032、本町田286  
3)へ。

〔太陽の恵み体感シリーズ〕  
育てて活かそう  
町内在住、在学の小学3年  
生以上の方(小学2年生以下

は保護者同伴)  
10月4日(日)午前10時〜正午  
4時  
ゴマの収穫と油しぼり  
講木育・森林インストラクタ  
ー 遠藤正氏  
20人(申し込み順)  
費2000円(小学2年生以下  
は無料)  
9月11日午前10時から電話  
でひなた村へ。

子どもセンター出張  
「ごっこあそび隊」小山  
直接会場へおいで下さい。  
9月26日(土)午後2時〜4時  
(雨天中止)  
場小山白山公園(京王相模原  
線多摩境駅近く)  
※駐車場はありません。  
魚釣りゲーム、ボウリング  
ゲーム、簡単工作等  
子どもセンターはお ☎77  
5・5258 FAX775・57  
08

子どもセンターばお  
「ドラマ講座」ちよろっとド  
ラム叩いちやおう  
初心者でも1時間でドラム  
を叩けるようになって帰れま  
す。  
町内在住、在学の中学生  
18歳の方  
9月18日(金)午後7時〜8時  
6人(申し込み順)  
「幼児料理企画」ハッピーC  
OOK  
「かぼちゃの大豆おやきと  
白玉あんみつ」を作ろう  
町内在住、在園の3歳以上  
の未就学児とその保護者  
9月27日(日)、午前11時〜午  
後0時30分、午後2時30分  
4時  
各8組(申し込み順)  
費4000円

9月11日午前10時から直接  
または電話で ☎775  
・5258)へ。FAXでの  
お問い合わせは FAX775・5  
708へ。  
玉川学園子どもクラブ  
「ごっこあそび隊」  
「Mr.ベビタ・マーのおもしろ  
造形ワークショップ」  
工作「空想ふしぎ遊園地」  
を作って遊びます。  
小学生以上の方  
9月16日(水)午後3時45分  
5時  
20人(申し込み順)  
9月11日午前10時から、直  
接または電話で同館へ。  
おもちゃ病院  
ドクターが壊れたおもちゃ  
を治します。  
※部品交換時には、実費負担  
があります。  
※直接会場へおいで下さい。  
9月19日(土)午前10時〜午後  
4時(受け付けは午後2時ま  
で)  
同館 ☎710・1475 FAX  
710・1476

町田市民ホール  
和光大学ポプリホール鶴川  
休館は第1・3月曜日(祝休日の時は開  
館)町田市民ホールのみその翌日(休館)  
町田市民ホール ☎728・4300  
受付時間 午前8時30分〜午後5時

第32回 若き演奏家による  
水曜午後の音楽会  
11月18日(水)  
午後2時開演  
1000円(全席自由)

和光大学ポプリホール鶴川  
出演「Quartet Gi  
oia」石田紗樹・三輪莉子  
(バイオリン)、樹神有紀(ビ  
オロ)  
プロの方による特殊メイク  
指導 他  
30人(申し込み順)  
費1500円  
9月11日午前10時30分〜10  
月10日に直接または電話で各  
子どもセンターへ。  
問ばあん ☎788・4181  
FAX799・3484、つるつ  
こ ☎708・0236 FAX70  
8・0245、ばお ☎775  
・5258 FAX775・570  
8、ただON ☎794・67  
22 FAX793・2781

子どもセンター合同事業  
中高生合宿  
「ハロウィンミステリーツア  
ー」  
新しい自分を発見してみま  
せんか。何が起るかお楽し  
みに。  
町内在住、在学の中学生  
18歳の方  
10月31日(土)〜11月1日(日)、  
1泊2日、集合・解散は各子  
どもセンター  
場大地沢青少年センター

親子でチャレンジ  
LEEDsびん教室  
LEEDの仕組みを勉強しな  
がら、親子で工作します。  
小学1〜3年生とその父親  
10月18日(日)午後1時〜3時  
場町田市民フォーラム  
講パナソニック(株)エコノ  
リユーシヨンス社職員  
定15組(申し込み順)  
費子ども1人1000円(材  
料費)

ヘンデル《メサイア》  
12月13日(日)  
午後2時開演  
一般3500円  
学生席2000円(全席指定)  
場町田市民ホール  
音楽監督・指揮鹿又透  
出演町田シティオペラ協会ソ  
リスト、混声合唱団CANO

牛田智大 ピアノリサイタル  
12月22日(火)  
午後2時30分開演  
3000円(全席指定)  
場和光大学ポプリホール鶴川  
曲目「ムルグスキー」ホロウ  
イツ／展覧会の絵 他(予  
定)  
※6歳以上の方から入場可。  
9月15日から電話で町田市  
み。



©Ayako Yamamoto  
衣装提供:株式会社 オンワード樺山

初心者のための  
木口木版画  
目のつんだ堅い版木にビュ  
ランという鋭利な刃物で微細  
な線や点を彫りこんでゆく  
「木口木版」という技法を学  
びます。  
※細かい作業のため、お持ち  
の方は使い慣れたルーペ・眼  
鏡等をお持ちのうえ、おいで  
下さい。  
※全回参加できる高校生以上  
の方  
10月24日、11月7日、21日、  
いずれも土曜日午後1時30分  
〜4時30分、全3回

クリスマス☆ゴスペル2015  
グローリー・ゴスペル・シンガーズ  
12月22日(火)  
午後6時30分開演  
6800円(全席指定)  
全米トップ・ゴスペル・グル  
ープがお贈りする、クリスマ  
スソングをお楽しみ下さい。

場町田市民ホール  
ハガキ大の版木を用い、作  
品(単色)を制作  
講版画家・鈴木康生氏  
定14人(抽選、結果は9月29  
日以降に郵送)  
費6000円  
申請講座名・住所・氏名(ふり  
がな)・電話番号・年齢(任意)  
を明記し、9月23日までに電  
話またはEメールでイベン  
トダイヤル(☎724・565  
6 FAX565@machida.call.cen  
ter.jp)へ。  
同館 ☎726・2889 FAX  
726・2840



催し

まちだ市民大学HATS 公開講座

「まちだdeエコライフ講座」 わたしたちの土壌と農業と健康

土壌は地球環境と密接に結びついています。また、心と体の健康を左右します。「土にまつわる驚愕の真実を一緒に学んでみませんか。」

10月18日(日)午前10時〜正午 場生涯学習センター 講北里大学名誉教授・陽捷行氏

定員 100人(申し込み順) 申込 9月11日正午〜10月16日に電話でイベントダイヤル(☎724・5656)へ。

小野路宿里山交流館

「大人向けうどん作り教室」 小野路の郷土料理「小野路うどん」を打ちます。

※製麺機で切るため、包丁は使いません。 対市内在住、在勤の方 日 9月16日(水)②9月25日(金)、いずれも午前10時30分〜正午

定員 ①5人②8人(いずれも申し込み順) 費用 1000円(材料費) 申込 9月11日午前10時から電話でイベントダイヤル(☎724・5656)へ。

「里山交流館まつり」

小野路宿里山交流館は、9月29日に開館2周年を迎えます。

日ごろの皆さんのご愛顧に感謝して、里山交流館まつりを開催します。

※直接会場へおいで下さい。 日 9月27日(日)午前10時〜午後3時

会場 模擬店、地元野菜の販売、ゲームコーナー、ビンゴ大会等(野菜、食事は売り切れ次第終了) ※当日は、うどんの提供は行いません。

会場 同館 問同館 ☎860・4835、町田市産業観光課 ☎724・2128 FAX 050・3101・9615

町田市民文学館2歳児あつまれ!

おはなしと絵本のへや 年齢に合わせた絵本の読み聞かせ、わらべうたで遊ぶおはなし会や絵本の登場人物になりきる「見立て遊び」(40分)と、いろいろな絵本に親しむ「絵本のへや」(20分)で、言葉や本への興味を育てます。

※直接会場へおいで下さい。 対現在2歳の子どもの保護者 日 9月24日(木)午前10時30分〜11時30分

会場 同館3階第6会議室 問同館 ☎739・3420 FAX 739・3421

文学館まつり〜文学フリーマーケット町田

参加者募集 自宅に眠る古本や、本に関わる雑貨を販売してみませんか。

か。

対高校生以上の方(専門業者の参加は不可) 日 10月25日(日)午前10時〜午後4時(出店決定者には10月3日に説明会を予定)

会場 町田市民文学館1階駐車場 定員 15組(申し込み順) 申込 9月11日午前9時〜25日午後5時に電話で同館(☎739・3420)へ。FAXでのお問い合わせはFAX 739・3421へ。

実演と販売

野津田町の七国山地区で栽培しているなたねから、油をしぼります。 油は、425gビン1本800円で販売します。

日 9月19日(土)、販売11時〜午前9時30分(数に限り有り、売り切れ次第終了)、実演時間11時〜午後2時 場ふるさと農具館 問同館 ☎736・8380

町田市自然休暇村秋のトレッキングツアー

1日目は高登山(中級登山)、2日目は毛木平林道を、ガイドと一緒にトレッキングします。



対市内在住、在勤、在学の方とその同行者 日 10月25日(日)午前8時〜26日(月)午後5時ごろ、集合は町田

ターミナルプラザ、解散は町田駅周辺(予定)

対町田市自然休暇村(長野県南佐久郡川上村) 定員 40人(申し込み順) ※最少催行人数は35人です。

費用 1万6800円(交通費、宿泊費、1日目昼食、2日目昼食、保険料、ガイド料を含む) ※10月14日以降の取り消しは、キャンセル料が必要です。

日 9月11日午前9時から電話で自然休暇村(☎0120・55・2838)へ。



市立室内プールのお知らせ

10月1日(木)〜18日(日)は熱源停止のため、プールの一般利用はできません。トレーニング室は通常どおり利用できますが、冷暖房・温水シャワーは利用できません。

なお、9月24日(木)、10月19日(月)は通常休館日ですが、臨時開館します。 ご迷惑をおかけしますが、ご理解ご協力をお願いします。

問市立室内プール ☎792・7761

参加者募集 町田市子どもマラソン大会 詳細はパンフレット(各市

スポーツ施設からのお知らせ

Table with 5 columns: 施設名, 種目・教室名, 日時/内容/費用/定員, 対象, 申し込み. It lists various sports facilities and their offerings.

町田市体育協会からのお知らせ

Table with 4 columns: 種目・教室名, 日時/会場/内容/費用, 対象, 申し込み. It lists sports association events like basketball and badminton.

教室・大会の実施要項、申込用紙は市立総合体育館とサン町田旭体育館にあります。また、町田市体育協会のホームページ(http://www.machida-taikyo.com)でダウンロードもできます。

立小学校、市立総合体育館等の各市立のスポーツ施設、各市民センター等で配布)をご覧ください(町田市ホームページでダウンロードも可)。 町田市立陸上競技場 日 12月5日(土) 対市内在住、在学または市内のスポーツチームに所属している小学3〜6年生 申込 3・4年生2000m、5・6年生3000m (必着)に郵送でスポーツ振興課へ。 問スポーツ振興課 ☎724・4036 FAX 050・3101・0488

情報 コーナー

●日本非核宣言自治体協議会
ナガサキ平和伝習所&パグ
ウォッシュ会議

●警視庁からのお知らせ
身元不明相談所を開設

●都立立川ろう学校
都立立川ろう学校
都立立川ろう学校

●都立山崎高校公開講座
都立山崎高校公開講座

●町田市シルバー人材センター
町田市シルバー人材センター

●町田ダリア園
町田ダリア園

●町田市民身体障害者福祉協会
町田市民身体障害者福祉協会

●第一東京弁護士会
第一東京弁護士会

●都立八王子盲学校
都立八王子盲学校

●都立立川ろう学校
都立立川ろう学校

●都立山崎高校公開講座
都立山崎高校公開講座

●町田市シルバー人材センター
町田市シルバー人材センター

●町田ダリア園
町田ダリア園

●町田市民身体障害者福祉協会
町田市民身体障害者福祉協会

●町田商工会議所
町田商工会議所

●町田市民身体障害者福祉協会
町田市民身体障害者福祉協会

●町田市民身体障害者福祉協会
町田市民身体障害者福祉協会

●町田市民身体障害者福祉協会
町田市民身体障害者福祉協会

●町田市民身体障害者福祉協会
町田市民身体障害者福祉協会

●町田市民身体障害者福祉協会
町田市民身体障害者福祉協会

●町田市民身体障害者福祉協会
町田市民身体障害者福祉協会

●町田市民身体障害者福祉協会
町田市民身体障害者福祉協会

●町田市民身体障害者福祉協会
町田市民身体障害者福祉協会

●町田市民身体障害者福祉協会
町田市民身体障害者福祉協会

●町田市民身体障害者福祉協会
町田市民身体障害者福祉協会

●町田市民身体障害者福祉協会
町田市民身体障害者福祉協会

●町田市民身体障害者福祉協会
町田市民身体障害者福祉協会

●町田市民身体障害者福祉協会
町田市民身体障害者福祉協会

●町田市民身体障害者福祉協会
町田市民身体障害者福祉協会

●町田市民身体障害者福祉協会
町田市民身体障害者福祉協会

●町田市民身体障害者福祉協会
町田市民身体障害者福祉協会

●町田市民身体障害者福祉協会
町田市民身体障害者福祉協会

●町田市民身体障害者福祉協会
町田市民身体障害者福祉協会

●町田市民身体障害者福祉協会
町田市民身体障害者福祉協会

●町田市民身体障害者福祉協会
町田市民身体障害者福祉協会

●町田市民身体障害者福祉協会
町田市民身体障害者福祉協会

●町田市民身体障害者福祉協会
町田市民身体障害者福祉協会

●町田市民身体障害者福祉協会
町田市民身体障害者福祉協会

●町田市民身体障害者福祉協会
町田市民身体障害者福祉協会

●町田市民身体障害者福祉協会
町田市民身体障害者福祉協会

●町田市民身体障害者福祉協会
町田市民身体障害者福祉協会

●町田市民身体障害者福祉協会
町田市民身体障害者福祉協会

●町田市民身体障害者福祉協会
町田市民身体障害者福祉協会

●町田市民身体障害者福祉協会
町田市民身体障害者福祉協会

●町田市民身体障害者福祉協会
町田市民身体障害者福祉協会

●町田市民身体障害者福祉協会
町田市民身体障害者福祉協会

●町田市民身体障害者福祉協会
町田市民身体障害者福祉協会

●町田市民身体障害者福祉協会
町田市民身体障害者福祉協会

●町田市民身体障害者福祉協会
町田市民身体障害者福祉協会

●町田市民身体障害者福祉協会
町田市民身体障害者福祉協会

●町田市民身体障害者福祉協会
町田市民身体障害者福祉協会

●町田市民身体障害者福祉協会
町田市民身体障害者福祉協会

●町田市民身体障害者福祉協会
町田市民身体障害者福祉協会

●町田市民身体障害者福祉協会
町田市民身体障害者福祉協会

●町田市民身体障害者福祉協会
町田市民身体障害者福祉協会

●町田市民身体障害者福祉協会
町田市民身体障害者福祉協会

大学 コーナー

●和光大学
和光大学

●鶴川女子短期大学
鶴川女子短期大学

●東京家政学院大学
東京家政学院大学


●町田市民身体障害者福祉協会
町田市民身体障害者福祉協会

●町田市民身体障害者福祉協会
町田市民身体障害者福祉協会

●町田市民身体障害者福祉協会
町田市民身体障害者福祉協会


●町田市民身体障害者福祉協会
町田市民身体障害者福祉協会

# 市民カレンダー

救急病院・救急当番病院は  
受診する前に必ずお電話を 

☐高齢者福祉センター送迎バス「長寿号」  
“図師・桜台線”“藤の台・木曾線”

**ごみ減量の工夫  
買い物前に冷蔵庫をチェックを!**

町田市エコキャラクター  **ハスのひ**

9/11 金

○法律相談(市民相談室 前週の金曜日から電話で予約)  
○人権の上相談(人権侵害などの問題について)(1時30分~4時 市民相談室 電話予約制=☎724・2102)  
○心配ごと相談(10時~正午、1時~3時 電話相談のみ受け付け=☎729・5070 町田市社会福祉協議会☎722・4898)

★救急当番病院(内科系 午後7時~翌朝8時)  
あけぼの病院 (中町1-23-3 ☎728・1111)

☐移動図書館「そよかぜ号」  
10時20分: 薬師台青空公園、藤の台住宅管理組合前  
10時30分: 小山ヶ丘一丁目  
2時: 小山田桜台、小山観音谷戸  
3時10分: 小山小学校前  
3時20分: 図師小学校前、シーアイハイツ町田

☐高齢者福祉センター送迎バス「長寿号」  
“玉川学園・本町田線”“バスセンター・境川公社住宅線”

12 土

**町田リス園振替休園のお知らせ**  
22日(火)は休日のため開園し  
24日(木)を振替休園とします  
園町田リス園☎734・1001 

★救急当番病院(内科系 午後1時~翌朝8時)  
町田市民病院 (旭町2-15-41 ☎722・2230)

○ボートレース江戸川開催(〜18日 東京六市競艇事業組合☎03・3656・0641)

☐高齢者福祉センター送迎バス「長寿号」  
“中町・本町田線”“藤の台・木曾線”

**二次救急医療(入院を必要とする救急医療)に毎日24時間対応します。\***受診する場合は必ず電話でご連絡下さい。

13 日

★当番医(午前9時~午後5時)  
▷いのうえ内科クリニック☎ (鶴間1-18-13 ☎706・2630)  
▷飯田内科クリニック☎ (森野1-33-12 ☎725・3801)  
▷村野小児科アレルギー科☎ (野津田町1083 ☎735・5777)  
▷金子内科クリニック☎ (根岸2-1-14 ☎792・3010)

★救急病院(午前9時~翌朝9時)  
▷内科系 南町田病院 (鶴間1008-1 ☎799・6161)  
▷外科系 あけぼの病院 (中町1-23-3 ☎728・1111)  
町田慶泉病院 (小川1546-2 ☎795・1668)

★町田市歯科医師会休日歯科応急診療所=健康福祉会館内(午前9時~午後5時 受け付けは4時30分まで=☎725・2225 要予約)

【内科系・外科系】  
・町田市民病院 ☎722・2230  
・多摩丘陵病院 ☎797・1511  
・町田慶泉病院 ☎795・1668  
・南町田病院 ☎799・6161


【内科系のみ】  
・町田病院 ☎789・0502

【外科系のみ】  
・おか脳神経外科 ☎798・7337

※電話番号をお間違えのないようご注意ください。  
おかけになる前にもう一度ご確認ください

14 月

○法律相談(市民相談室 前週の金曜日から電話で予約)

**ごみのポイ捨てはやめましょう** 

★救急当番病院(内科系 午後7時~翌朝8時)  
多摩丘陵病院 (下小山田町1491 ☎797・1511)

☐移動図書館「そよかぜ号」  
3時: 金井関山公園

★救急当番病院(内科系 午後7時~翌朝8時)  
町田慶泉病院 (小川1546-2 ☎795・1668)

☆国際版画美術館市民展示室(〜20日 第28回GENBI展 林☎726・5810)

☆市民ホールギャラリー(〜21日 第35回 萌洋会と仲間たち展 萌洋会☎795・2478)

☐高齢者福祉センター送迎バス「長寿号」  
“薬師台・木倉・緑山線”“藤の台・木曾線”

15 火


○法律相談(市民相談室 前週の金曜日から電話で予約)  
○国税相談(所得税・相続税など国税全般について)(毎月第3火曜日1時30分~4時 市民相談室 電話予約制、次回分まで受け付け=☎724・2102)

**電話による女性悩みごと相談**  
(家庭・人間関係・女性への暴力)  
☎721・4842 法律相談有リ=要予約  
月・火・木・金・土曜日:午前9時30分~午後4時  
水曜日:午後1時~8時(第三水曜日は除く)  
男女平等推進センター(町田市民フォーラム内)

☐移動図書館「そよかぜ号」  
10時20分: 境川住宅管理事務所前、成瀬熊ヶ谷戸公園  
10時30分: 小山ヶ丘こもれび公園  
1時50分: 市立総合体育館駐車場入口  
2時: 四ツ木橋児童公園、マイライフ尾根道  
3時10分: つくし野セントラルパーク、三輪沢谷戸かえで公園  
3時20分: 矢部八幡

☆町田市フォトサロン2階展示室(〜23日 第6回SNMフォトフレンズ写真展 SNMフォトフレンズ 町田市フォトサロン☎736・8281 FAX736・0868)

☐高齢者福祉センター送迎バス「長寿号」  
“図師・桜台線”“バスセンター・境川公社住宅線”

**水分や塩分を補給して、  
熱中症に気をつけましょう** 

16 水

救急車を呼んだ方がいいか、病院に行った方がいいか迷ったら…

**東京消防庁 救急相談センター #7119** (携帯電話・PHS プッシュ回線の場合)

**24時間年中無休** その他の電話からや市外局番(044)の地域にお住まいの方は

救急相談・医療機関案内 ☎042・521・2323へ

★救急当番病院(内科系 午後7時~翌朝8時)  
町田病院 (木曾東4-21-43 ☎789・0502)

★町田市障がい者歯科応急診療所=健康福祉会館内(午前9時~午後5時 受け付けは4時30分まで、完全予約制=☎FAX725・2225)


☐移動図書館「そよかぜ号」  
10時20分: 三輪第一住宅バス停前、鶴川さくら病院前、小山白山公園  
1時50分: 金森西田橋公園  
2時: 南つくし野なかむら公園、小山田会館  
3時10分: 鶴間橋児童公園、谷戸クラブ  
3時20分: 天神原公園

☐高齢者福祉センター送迎バス「長寿号」  
“高ヶ坂・成瀬線”

救急当番病院などのお問い合わせ  
**医師会テレホンサービス☎739・0660**  
医師会ホームページ  
<http://www.machida.tokyo.med.or.jp>

17 木

○法律相談(市民相談室 前週の金曜日から電話で予約)  
○登記相談(不動産登記について)(1時30分~4時 市民相談室 電話予約制=☎724・2102)  
○母性保健・母乳育児相談(10時~正午、1時~3時 健康福祉会館 助産師による相談 来所相談と乳房マッサージは要予約 電話相談は随時受付=☎725・5419)

**飲酒運転は絶対にやめましょう!** 

★救急当番病院(内科系 午後7時~翌朝8時)  
ふれあい町田ホスピタル (小山ヶ丘1-3-8 ☎798・1121)

★町田市障がい者歯科応急診療所=健康福祉会館内(16日を参照して下さい)

☐移動図書館「そよかぜ号」  
1時50分: 都営町田中里橋アパート  
2時: 小野路公会堂  
2時20分: ヴィラ町田  
3時10分: 薬師ヶ丘住宅、都営山崎町アパート  
3時30分: 相原中央公園


☐高齢者福祉センター送迎バス「長寿号」  
“図師・桜台線”“バスセンター・境川公社住宅線”

**法律相談は電話予約制です**  
金曜日(祝日の場合はその前日)の午前8時30分から、次週分の予約を受け付けます。  
※9月18日は予約受付を行いません。  
次回は、9月25日に受け付けます。

**市民相談室☎724・2102**

18 金

○法律相談(市民相談室 前週の金曜日から電話で予約)  
○人権の上相談(人権侵害などの問題について)(11日を参照して下さい)  
○心配ごと相談(11日を参照して下さい)

**町田リス園からののお知らせ**  
9月21日(祝)敬老の日は、  
65歳以上の方は  
入園無料となります  
園町田リス園☎734・1001 

☐移動図書館「そよかぜ号」  
10時20分: 木曾ほがら公園横  
10時30分: セルシオヒルズすずかけ台、町田荘  
1時50分: 馬場児童公園前  
2時: 鶴間風の子公園  
2時10分: 南町田ハイタウン  
3時10分: 鶴間ガーデンセシア  
3時20分: 小山中央小学校前

☐高齢者福祉センター送迎バス「長寿号」  
“玉川学園・本町田線”“小山・相原線”

19 土

★当番医(午前9時~午後5時)  
▷森内小児科内科☎ (南成瀬5-1-7 ☎722・3507)  
▷木下内科胃腸科☎ (高ヶ坂3-7-11 ☎728・5884)  
▷学園ハートクリニック☎ (玉川学園1-21-15 ☎725・8468)  
▷泰生医院☎ (小山町2470-5 ☎797・7423)

★救急当番病院(内科系 午後1時~翌朝8時)  
南町田病院 (鶴間1008-1 ☎799・6161)

☐高齢者福祉センター送迎バス「長寿号」  
“図師・桜台線”“原町田・森野線”

**町田市医師会準夜急患子どもクリニック**  
毎日実施しています  
**☎710・0927**  
\*受診する場合は必ず電話でご連絡下さい  
午後6時から電話をお受けしています  
受付時間=午後6時(午後7時から診療)~午後9時30分  
園保健総務課☎722・6728

20 日

★救急病院(午前9時~翌朝9時)  
▷内科系 町田病院 (木曾東4-21-43 ☎789・0502)  
▷外科系 おか脳神経外科 (根岸町1009-4 ☎798・7337)  
町田慶泉病院 (小川1546-2 ☎795・1668)

★休日耳鼻咽喉科急患診療(午前9時~午後5時)  
ほづみ耳鼻いんこう科・小児科医院 (南大谷1426-138 ☎728・0275)

★町田市歯科医師会休日歯科応急診療所=健康福祉会館内(13日を参照して下さい)

今号の広報紙は、14万1491部作成し、1部あたりの単価は15円となります(職員人件費を含みます。また作成経費に広告収入等の歳入を充当しています)。