



人口と世帯 (外国人含む)	人口	425,238人
	男	209,476人
	女	215,762人
	(前月より142人減)	
世帯	185,251世帯	
(前月より7世帯減)		
(2012年2月1日現在)		

3月議会が開会

新年度予算など58議案を審議

会期は28日まで

平成24年第1回市議会定例会が2月27日に開会されました。今議会には平成24年度一般会計予算など58議案が提案されました。

議案等の内訳は予算15件(平成23年度補正予算8件、24年度当初予算7件)、条例34件、契約5件、道路2件、その他2件となっています。会期は今月28日までです。

予算案

2012年度当初予算は、景気低迷の長期化や東日本大震災による影響などにより、厳しい財政状況の中での予算編成となりました。予算編成の基本方針は、町田市の新しい基本計画である「まちだ未来づくりプラン」とその実行計画である「新5ヵ年計画」の実現を目指す施策の推進と着実な行政経営改革の推進です。

予算額は、一般会計が1354億7292万4千円(前年度比4・1%減)、特別会計が1020億3986万2千円(同3・8%増)、合計で2375億1278万6千円(同0・9%減)となります。主な事業は次のとおりです。

- 将来を担う人が育つまちをつくるための「待機児童解消対策事業」「教育相談充実事業」「小中学校トイレ改修事業」「子どもセンター整備事業」「ひきこもりの若者への相談・支援の充実」「鶴川駅前図書館整備事業」など
- 安心して生活できるまちをつくるための「地域高齢者支援事業」「新庁舎建設事業」「忠生市民センター建替事業」「耐震改修促進事業」「雨水管整備事業」「防炎情報設

今号の紙面から

- 2面 ひとり親家庭等のための手当・医療費助成制度
- 4面 高ヶ坂ひかり苑開設
- 5面 国際版画美術館 企画展 浮世絵—国芳から芳年へ

申請は、以前手当を受けていた方を含め、対象のお子さん(1996年4月2日以降生まれ)を養育する方はすべて必要です。期限までに申請を行わなかった場合、手当を受けられなくなります。

申請後、認定となる方には認定通知書を送付します。※認定請求書(申請書)は対象の方には送付済みです。お手元には送付済みです。お手持ちの方は子ども総務課、各市民センターの窓口で受け取るか町田市ホームページでダウンロードして下さい。※養育の状況により要件や必要書類は異なります。

花便り 薬師池公園の梅



昨年2月12日には雪化粧をした姿が見られました。今年は、例年にない寒波のため梅の開花が遅れていましたがようやく花が開き始めました。満開になると、池の西側に広がる梅園には、かぐわしい白梅、紅梅の香りがただよいます。春のやさしい日差しの中、ぜひお出かけ下さい。

○開園時間 午前6時～午後6時
○交通 小田急線町田駅北口POPビル先21番乗り場から、本町田経由野津田車庫行きか本町田経由鶴川駅行きバスで「薬師池」下車3分
○公園緑地課 ☎793・7611 FAX793・7617

東日本大震災から1年が経過する3月11日午後2時46分に、犠牲者のめい福と被災地の1日も早い復興を願って、防災無線で黙とうのご案内をします。また、東京大空襲のあった3月10日(東京都平和の日)の午後1時には戦災の犠牲者のめい福と世界平和を願って、防災無線で黙とうのご案内をします。1分間の黙とうを捧げましょう。

○企画政策課 ☎724・2103 FAX724・3072

包括外部監査の結果報告書がまとまりました

2011年度包括外部監査の結果報告書がまとまり、包括外部監査人の伊東敏氏から市長、議会、監査委員へ提出されました。包括外部監査は、市政運営へのチェック機能を強化し、市政の透明性の向上を図り、市民の皆さんからの信頼を高めるために、2007年度から導入しているものです。今年度の包括外部監査のテーマは、「ごみ処理に関する事務の執行について」です。この結果報告書は市政情報やまびこ、各市立図書館、及び町田市ホームページでご覧いただけます。

○町田市は、これまでの包括外部監査で受けた指摘等に対する取組状況について、市民の皆さんへ分かりやすく説明したことが評価され、全国市民オンブズマン連絡会議から昨年度に引き続き今年度も「模範賞」に選ばれました。取組状況は町田市ホームページでご覧いただけます。

○経営改革室 ☎724・2503 FAX724・1163

子どもも手当

3月30日までに申請を

2011年10月から2012年3月までの子ども手当(所得制限はありません)を受け取るためには、2012年3月30日までに(ただし郵送の場合)は3月31日消印有効)に認定請求(申請)が必要です。まだお済みでない方は申請をして下さい。

申請は、以前手当を受けていた方を含め、対象のお子さん(1996年4月2日以降生まれ)を養育する方はすべて必要です。期限までに申請を行わなかった場合、手当を受けられなくなります。

申請後、認定となる方には認定通知書を送付します。※認定請求書(申請書)は対象の方には送付済みです。お手元には送付済みです。お手持ちの方は子ども総務課、各市民センターの窓口で受け取るか町田市ホームページでダウンロードして下さい。※養育の状況により要件や必要書類は異なります。

申請は、以前手当を受けていた方を含め、対象のお子さん(1996年4月2日以降生まれ)を養育する方はすべて必要です。期限までに申請を行わなかった場合、手当を受けられなくなります。

申請は、以前手当を受けていた方を含め、対象のお子さん(1996年4月2日以降生まれ)を養育する方はすべて必要です。期限までに申請を行わなかった場合、手当を受けられなくなります。

申請は、以前手当を受けていた方を含め、対象のお子さん(1996年4月2日以降生まれ)を養育する方はすべて必要です。期限までに申請を行わなかった場合、手当を受けられなくなります。

申請は、以前手当を受けていた方を含め、対象のお子さん(1996年4月2日以降生まれ)を養育する方はすべて必要です。期限までに申請を行わなかった場合、手当を受けられなくなります。

申請は、以前手当を受けていた方を含め、対象のお子さん(1996年4月2日以降生まれ)を養育する方はすべて必要です。期限までに申請を行わなかった場合、手当を受けられなくなります。

第38回 農業祭の 優秀賞を表彰

町田市農業祭農産物品評会及び営農技術競技会で、最優

秀賞・優秀賞などの成績を収めた市内農家の皆さんへ、1月30日に町田市民フォーラムで表彰状が授与されました。主な受賞者は次の方々です(敬称略、カッコ内は対象の品目)。

- 東京都知事賞 鎌田勝(ハクサイ)、横田竜雄(イッサイユズ)、老沼幸彦(立毛ホウレンソウ)
- 町田市長賞 森和幸(シイタケ)、牧野常隆(コウヤマキ)、河原弘(立毛ハウストマト)、北島隆(乳牛)
- 町田市議会議長賞 安藤裕(キャベツ)、渡邊俊之(トキワマンサク)、森政男(立毛ナス)

町田市農業振興課 ☎724・2166 FAX724・1186

J A 町田市経済センター ふれあい課 ☎792・6111 FAX792・6116

町田市農業振興課 ☎724・2166 FAX724・1186

農業研修修了式

2月4日に市役所森野分庁舎で、2年間の農業研修を終えた第一期研修生の修了式が行われました。

この研修は、2010年4月に開講したもので、自ら耕作できる技術を持った人材を養成するために行っていきます。

修了生の皆さんは、農場で

の栽培実習や援農実習などの研修を通して、農に携わることへの楽しさや難しさなど多くのことを学びました。都市化の進行や担い手の減少など、都市農業の厳しい状況が続いているなか、今後は町田の農家や農業を支援し担っていく人材として活躍します。



修了式で石阪市長を囲んで記念撮影

第15回町田市民交通安全の集い

やさしさが走るこの街 この道路



小山田中学校演劇部

昨年、市内の交通事故死亡者数は6人、交通事故負傷者数は1766人でした。町田市の人口で換算すると、およ

そ240人に1人が交通事故に遭っていることになりま

まな交通安全対策に取り組んでいます。



古都清乃



原一平

田・南大沢交通安全協会や町田・南大沢警察署、町田市等

町田を交通事故のない、明るく安全な街にするために、「第15回町田市民交通安全の集い」を開催し、交通安全意識の高揚を広く呼びかけます。中学生の演劇や歌謡ショーなど、アトラクションも楽しめいただけます。

※直接会場へおいで下さい。

日3月20日(祝) 午後2時〜4時(午後1時開場)

場町田市民ホール

内式典、交通安全寸劇(小山田中学校演劇部)、原一平の交通安全トークショー、古都清乃ミニ歌謡ショー

町田交通安全課 ☎724・1136 FAX724・1146

2012年度 町田市食品衛生 監視指導計画(案) 意見を寄せ下さい

市では食品衛生法に基づく食品衛生監視指導計画を策定します。この計画は来年度の市内における飲食店や食品販売店、給食施設等への食品衛生監視指導の実施計画です。

この度その案がまとまりましたので、市民の皆さんのご意見を募集します。

募集期間 3月5日(月)〜19日(月)

提出方法住所・氏名(団体名)・電話番号を明記し、郵送またはFAXで町田市保健所生活衛生課(〒194-0021、中町2-13-3、☎722・3249)へ。

※資料は生活衛生課で配布しています。また町田市ホームページでご覧いただけます。

町田生活衛生課 ☎722・7254

申告はお済みですか

市・都民税、所得税、贈与税、事業税

申告書の提出期限は3月15日です。期限間近は窓口が大変混雑します。お早めに提出して下さい。

町田市民税課 ☎724・2117、2115、2114、所得税、贈与税、消費税の確定申告 ☎町田税務署 ☎728・7211、事業税 ☎八王子都税事務所個人事業税係 ☎042・644・1111

ひとり親家庭等のための 手当・医療費助成制度 該当する方は申請を

18歳に達する日以降最初の3月31日までの子どもを養育しているひとり親家庭等の方を対象に、児童扶養手当及び児童育成手当が支給されます。また、保険診療の自己負担分の全部または一部を助成する、ひとり親家庭等医療費助成制度もあります(各制度とも所得制限等の支給要件有り)。

該当すると思われる方は申請して下さい。

市では、ひとり親家庭の方が活用できる各種制度を紹介しています。

ひとり親家庭等のための手当・医療費助成制度

制度名	支給要件・その他	内容	支給月
児童扶養手当(国)	次のすべてに該当する方 ①18歳に達する日以降最初の3月31日まで(一定の障がいがある場合は20歳の誕生日の前月まで)の児童を養育しているひとり親家庭、または父か母が重度の障がいがある家庭である②公的年金を受取ることができない③児童が施設に入所していない④保護者及び扶養義務者が所得限度額を超えていない(養育費の80%は所得に加算)	1月当たり4万1550円〜9810円を支給(2人目は1月当たり5000円加算、3人目以降は1月当たり3000円加算)	請求の翌月分から、4月に12〜3月分、8月に4〜7月分、12月に8〜11月分をそれぞれ支給
児童育成手当(都)	次のすべてに該当する方 ①18歳に達する日以降最初の3月31日までの児童を養育しているひとり親家庭、または父か母が重度の障がいがある家庭である②児童が施設に入所していない③保護者が所得限度額を超えていない	児童1人につき1月当たり1万3500円を支給	請求の翌月分から、2月に10〜1月分、6月に2〜5月分、10月に6〜9月分をそれぞれ支給
ひとり親家庭等医療費助成(都)	次のすべてに該当する方 ①18歳に達する日以降最初の3月31日まで(一定の障がいがある場合は20歳の誕生日の前日まで)の児童を養育しているひとり親家庭、または父か母が重度の障がいがある家庭である②生活保護を受けていない③保護者及び扶養義務者が所得限度額を超えていない(養育費の80%は所得に加算)	保険診療の自己負担分を助成(住民税非課税世帯は自己負担分を助成、住民税課税世帯は1割の負担有り)	

※各制度ごとに所得限度額は異なりますので、詳細はお問い合わせいただくか、町田市ホームページをご覧ください。

事業所税

法人の場合、事業年度終了の日から2か月以内、個人の場合は事業を行った年の翌年の3月15日までに申告して納付して下さい。

町田税務課家屋係 ☎724・2118

町田税務署から

申告書は国税庁ホームページで作成できます

国税庁ホームページには、24時間利用できる「確定申告

スポーツのまち・町田

北太樹明義 (北の湖部屋・身長184cm・体重150kg)

応援しよう 北太樹関

町田市出身の関取・北太樹関を、みんなで応援しよう。大阪で行われる大相撲3月場所は3月11日が初日です。

した「ひとり親家庭のしおり」を、子ども総務課、各市民センターで配布しています。

子ども総務課 ☎724・2143 FAX724・1189

出でるほか、データ(贈与税は除く)のままe-Taxで申告できます。

町田税務署 ☎728・7211

健康案内

検診



健康課 ☎725・5178 FAX725・5198

4月のがん検診のご案内

Table with columns: 検診名 (検診名称), 対象 (対象者), 期日 (期日), 会場 (会場), 内容 (内容), 定員・費用 (定員・費用), 受診できない方 (受診できない方). Rows include Lung Cancer (肺癌) and Stomach Cancer (胃がん).

申ハガキ (検診ごとに1人1枚、ハガキサイズの用紙を利用しての封書も可)に「〇〇検診申込」と書き、住所・氏名(ふりがな)・電話番号・生年月日・希望会場・希望日(胃がん検診は第5希望まで)を明記し、3月8日まで(必着)に健康課(〒194-0013、原町田5-8-21、健康福祉会館内)へ(受診案内は、3月末日までに発送)。

(注)対象の年齢は、いずれも年度内(2012年4月1日～2013年3月31日)に誕生日を迎えて達する年齢です。
※上記検診はいずれも町田市民で、職場等で検診の機会のない方が対象です/肺がん・胃がん検診は年度内(2012年4月～2013年3月)に1回受診できます/定員を超えた場合は、検診日ごとに抽選を行います。抽選にもれた方には、結果を3月15日に発送します/希望時間の指定はできません。なお、4月は男性が先に検診します/非負担(無料になる方)については、受診者に郵送される申込書に記載しています。

健康づくり

食改善調理実習

親子クッキング

「アイデアいっぱいのおこさまランチを作ろう」
対市内在住の5歳～小学2年生とその保護者
日3月29日(木) 午前9時30分～午後1時
場健康福祉会館
内栄養士の話、調理実習、会食
定12組(申し込み順)
費500円(材料費)

両親学級

対初産の妊婦とその夫
日3月24日(土) 午後3時～4時
場健康福祉会館
内講話「初めての妊娠・出産」
講尾崎医院・尾崎周一氏
定30組(申し込み順)
申電話で健康課(☎725・5422)へ。FAXでのお問い合わせはFAX725・5198へ。

幼児食講習会

申電話でイベントダイヤル(☎724・5656)へ。
問健康課☎725・5178
FAX725・5198

対2010年4月～9月生まれの子どもとその保護者
日4月4日(水) 午前9時55分～11時45分
場健康福祉会館
内幼児期の栄養と保育についての話、試食、グループ相談
定25組(申し込み順)
※一度参加した方や、きょうだい連れでの参加はできません。
申電話でイベントダイヤル(☎724・5656)へ。
問健康課☎725・5422
FAX725・5198

各種定期予防接種の概要

Table with columns: 予防接種 (Preventive Vaccination), 接種を行う年齢 (Age for Vaccination), 備考 (Remarks). Rows include BCG, Polio, Mixed Vaccines, MR, and Japanese Encephalitis.

※各予防接種には接種間隔があります/上で示した「接種を行う年齢」は法律で定められた予防接種の期間です。期間中はいつでも受けられますが、それぞれの予防接種の目的から標準の接種年齢があります/詳細は健康課へお問い合わせ下さい。

予防接種

子ども予防接種週間です。接種はお済みですか

3月1日～7日は子ども予防接種週間です。各予防接種が終わっているか、母子手帳をもう一度確認しましょう。

定期予防接種

母子手帳をお持ちのうえ、市内指定医療機関で受けて下さい(接種料金は無料)。事前に医療機関で予約して下さい。

麻しん・風しん

麻しんは1回接種では、かかる可能性があり、2回接種が必要です。対象となる方(右表参照)は早めに接種しましょう。

麻疹フォロー接種も実施中

市内指定医療機関で、ヒブワクチンは1回900円、小児用肺炎球菌ワクチンは1回1200円で接種できます(生活保護受給者の方は無料)。

期間延長のお知らせ

今回、国の方針によって子宮頸がんワクチン費用助成制度の期間延長が決定され、町田市でも助成期間延長の見通しとなりました。
2012年3月末までに1回以上の接種をしている方に、4月以降も打ち残し分を費用助成する予定です。

なお、この予防接種は任意ですので、接種はお子さんと保護者の方でご判断下さい。
対2012年3月1日現在、中学2年生～高校1年生相当の女子

接種の際には必ず個別通知と母子手帳をお持ち下さい。
場町田市内の指定医療機関
費1回につき1600円
※生活保護受給者の方は無料です。
接種期間 2013年3月31日まで
問健康課☎725・5422
FAX725・5198

お知らせ

募集

ひかり療育園臨時職員

対障がい者に理解のある方
2人

料)。
対2か月～4歳児
問健康課☎725・5422
FAX725・5198
◇
子宮頸がんワクチン費用助成制度の
期間延長のお知らせ
今回、国の方針によって子宮頸がんワクチン費用助成制度の期間延長が決定され、町田市でも助成期間延長の見通しとなりました。
2012年3月末までに1回以上の接種をしている方に、4月以降も打ち残し分を費用助成する予定です。
なお、この予防接種は任意ですので、接種はお子さんと保護者の方でご判断下さい。
対2012年3月1日現在、中学2年生～高校1年生相当の女子
接種の際には必ず個別通知と母子手帳をお持ち下さい。
場町田市内の指定医療機関
費1回につき1600円
※生活保護受給者の方は無料です。
接種期間 2013年3月31日まで
問健康課☎725・5422
FAX725・5198

勤務日時 4月～9月の原則月々2人
任期 4月～2014年3月の2年間
内月1回の定例会への出席(保育有り)
選考作文
申①は所定の推薦書、②は所定の申込書にそれぞれ記入し、3月23日まで(必着)に郵送で同センター(〒194-0013、原町田4-9-8、☎723・2908 FAX723・2946)へ。
※用紙が必要な方はご連絡下さい(町田市ホームページでダウンロード可)。

市立保育園非常勤職員

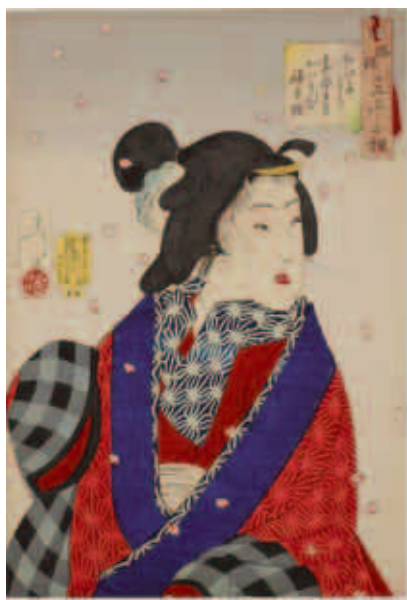
子育てひろば相談員
対保健師資格をお持ちの方
勤務日時・定月16日、4月～2013年3月の午前8時30分～午後5時
本町田保育園1人、山崎保育園1人
【保育補助】
勤務日時・定4月～2013年3月の月々土曜日、①午前7時～9時②午後4時30分～6時③午後4時30分～7時
いずれも各園2～3人
【給食調理補助】
勤務日時・定①週3日、午後4時30分～7時30分
大蔵保育園1人②月16日、午前8時30分～午後5時
こうさぎ保育園1人
申電話で子育て支援課(☎724・2138)へ。

※4月以降も臨時職員(保育士資格者)を随時募集します。詳細はお問い合わせ下さい。

町田市男女平等推進センター運営委員会委員
対次のいずれかに当てはまる方
①男女平等参画推進に取り組むセンター登録団体の推薦を受けた方で、事業に協力できる方
②市内在住で、男女平等参画推進に理解

せせらぎの里
町田市自然休暇村(長野県川上村)
9月分の利用 3月1日から受付開始
電話受付です ☎0120・55・2838
※6日、11日、12日、13日、19日、20日、26日、27日は利用できません。
FAXでのお問い合わせは FAX 0267・99・2240

大地沢青少年センター
9月分の利用 3月3日から受付開始
初日の午前8時30分～午後1時の受付分は抽選、午後1時以降は申し込み順に受け付けます
電話受付です ☎782・3800
※申し込みできる方は市内在住、在勤、在学の方が過半数のグループまたは個人です。
※4日、11日、18日、19日、24日、25日は利用できません。
FAXでのお問い合わせは FAX 782・6815



月岡芳年「風俗三十二相」より「あいたさう 嘉永年間おいらんの辯字俗」1888年

浮世絵―国芳から芳年へ

幕末の浮世絵師・歌川国芳から弟子の月岡芳年へと受け継がれた、幕末・明治期の浮世絵約120点を紹介します。

国際版画美術館企画展

観覧時間火～金曜日 午前10時～午後5時、土・日曜日 午前10時～午後5時30分、いずれも入館は閉館の30分前まで(月曜日休館)

関連催事

「ギャラリー・トーク」観覧券をお持ちのうえ企画展示室入口へおいで下さい。

Table with columns: 催し名, 期日, 時間, 会場. Lists various events like 'ちいさいこもけおはなし会'.

市立図書館3月、4月の催し
絵本・紙芝居・語りなどで、楽しい時間を過ごしましょう!

ご案内

3月中旬から町田市観光コンベンション協会ホームページ、市内の各々の開花情報と写真をコメントでお知らせします。

ご案内

市内在住の65歳以上の方、梅の湯(森野4-1-13) 毎月第2・4回の日曜日、大蔵湯(木曾町5-22)

ご案内

市内在住、在勤、在学の方、お風呂屋さんで健康維持・増進・改善

ご案内

市内在住、在勤、在学の方、お風呂屋さんで健康維持・増進・改善

ご案内

市内在住の65歳以上の方、梅の湯(森野4-1-13) 毎月第2・4回の日曜日、大蔵湯(木曾町5-22)

ご案内

市内在住、在勤、在学の方、お風呂屋さんで健康維持・増進・改善

ご案内

市内在住、在勤、在学の方、お風呂屋さんで健康維持・増進・改善

ご案内

市内在住の65歳以上の方、梅の湯(森野4-1-13) 毎月第2・4回の日曜日、大蔵湯(木曾町5-22)

ご案内

市内在住、在勤、在学の方、お風呂屋さんで健康維持・増進・改善

ご案内

市内在住、在勤、在学の方、お風呂屋さんで健康維持・増進・改善

ご案内

市内在住の65歳以上の方、梅の湯(森野4-1-13) 毎月第2・4回の日曜日、大蔵湯(木曾町5-22)

ご案内

市内在住、在勤、在学の方、お風呂屋さんで健康維持・増進・改善

ご案内

市内在住、在勤、在学の方、お風呂屋さんで健康維持・増進・改善

ご案内

市内在住の65歳以上の方、梅の湯(森野4-1-13) 毎月第2・4回の日曜日、大蔵湯(木曾町5-22)

ご案内

市内在住、在勤、在学の方、お風呂屋さんで健康維持・増進・改善

ご案内

市内在住、在勤、在学の方、お風呂屋さんで健康維持・増進・改善

ご案内

市内在住の65歳以上の方、梅の湯(森野4-1-13) 毎月第2・4回の日曜日、大蔵湯(木曾町5-22)

ご案内

市内在住、在勤、在学の方、お風呂屋さんで健康維持・増進・改善

ご案内

市内在住、在勤、在学の方、お風呂屋さんで健康維持・増進・改善

ご案内

市内在住の65歳以上の方、梅の湯(森野4-1-13) 毎月第2・4回の日曜日、大蔵湯(木曾町5-22)

ご案内

市内在住、在勤、在学の方、お風呂屋さんで健康維持・増進・改善

ご案内

市内在住、在勤、在学の方、お風呂屋さんで健康維持・増進・改善

ご案内

市内在住の65歳以上の方、梅の湯(森野4-1-13) 毎月第2・4回の日曜日、大蔵湯(木曾町5-22)

ご案内

市内在住、在勤、在学の方、お風呂屋さんで健康維持・増進・改善

ご案内

市内在住、在勤、在学の方、お風呂屋さんで健康維持・増進・改善

ご案内

市内在住の65歳以上の方、梅の湯(森野4-1-13) 毎月第2・4回の日曜日、大蔵湯(木曾町5-22)

ご案内

市内在住、在勤、在学の方、お風呂屋さんで健康維持・増進・改善

ご案内

市内在住、在勤、在学の方、お風呂屋さんで健康維持・増進・改善

ご案内

市内在住の65歳以上の方、梅の湯(森野4-1-13) 毎月第2・4回の日曜日、大蔵湯(木曾町5-22)

ご案内

市内在住、在勤、在学の方、お風呂屋さんで健康維持・増進・改善

ご案内

市内在住、在勤、在学の方、お風呂屋さんで健康維持・増進・改善

ご案内

市内在住の65歳以上の方、梅の湯(森野4-1-13) 毎月第2・4回の日曜日、大蔵湯(木曾町5-22)

ご案内

市内在住、在勤、在学の方、お風呂屋さんで健康維持・増進・改善

ご案内

市内在住、在勤、在学の方、お風呂屋さんで健康維持・増進・改善

ご案内

市内在住の65歳以上の方、梅の湯(森野4-1-13) 毎月第2・4回の日曜日、大蔵湯(木曾町5-22)

ご案内

市内在住、在勤、在学の方、お風呂屋さんで健康維持・増進・改善

ご案内

市内在住、在勤、在学の方、お風呂屋さんで健康維持・増進・改善

ご案内

市内在住の65歳以上の方、梅の湯(森野4-1-13) 毎月第2・4回の日曜日、大蔵湯(木曾町5-22)

ご案内

市内在住、在勤、在学の方、お風呂屋さんで健康維持・増進・改善

ご案内

市内在住、在勤、在学の方、お風呂屋さんで健康維持・増進・改善

ご案内

市内在住の65歳以上の方、梅の湯(森野4-1-13) 毎月第2・4回の日曜日、大蔵湯(木曾町5-22)

ご案内

市内在住、在勤、在学の方、お風呂屋さんで健康維持・増進・改善

ご案内

市内在住、在勤、在学の方、お風呂屋さんで健康維持・増進・改善

町田産新鮮野菜がっしぱい!
高ヶ坂に「特別養護老人ホーム待機者解消へ向けて」

町田産新鮮野菜がっしぱい!
高ヶ坂に「特別養護老人ホーム待機者解消へ向けて」

町田産新鮮野菜がっしぱい!
高ヶ坂に「特別養護老人ホーム待機者解消へ向けて」

町田産新鮮野菜がっしぱい!
高ヶ坂に「特別養護老人ホーム待機者解消へ向けて」

町田産新鮮野菜がっしぱい!
高ヶ坂に「特別養護老人ホーム待機者解消へ向けて」

町田産新鮮野菜がっしぱい!
高ヶ坂に「特別養護老人ホーム待機者解消へ向けて」

町田産新鮮野菜がっしぱい!
高ヶ坂に「特別養護老人ホーム待機者解消へ向けて」

町田産新鮮野菜がっしぱい!
高ヶ坂に「特別養護老人ホーム待機者解消へ向けて」

町田産新鮮野菜がっしぱい!
高ヶ坂に「特別養護老人ホーム待機者解消へ向けて」

町田産新鮮野菜がっしぱい!
高ヶ坂に「特別養護老人ホーム待機者解消へ向けて」

町田産新鮮野菜がっしぱい!
高ヶ坂に「特別養護老人ホーム待機者解消へ向けて」

町田産新鮮野菜がっしぱい!
高ヶ坂に「特別養護老人ホーム待機者解消へ向けて」

町田産新鮮野菜がっしぱい!
高ヶ坂に「特別養護老人ホーム待機者解消へ向けて」

町田産新鮮野菜がっしぱい!
高ヶ坂に「特別養護老人ホーム待機者解消へ向けて」

町田産新鮮野菜がっしぱい!
高ヶ坂に「特別養護老人ホーム待機者解消へ向けて」

町田産新鮮野菜がっしぱい!
高ヶ坂に「特別養護老人ホーム待機者解消へ向けて」

町田産新鮮野菜がっしぱい!
高ヶ坂に「特別養護老人ホーム待機者解消へ向けて」

町田産新鮮野菜がっしぱい!
高ヶ坂に「特別養護老人ホーム待機者解消へ向けて」

町田産新鮮野菜がっしぱい!
高ヶ坂に「特別養護老人ホーム待機者解消へ向けて」

町田産新鮮野菜がっしぱい!
高ヶ坂に「特別養護老人ホーム待機者解消へ向けて」

外国語サークル概要

Table with 4 columns: クラス名, 日時, クラス名, 日時. Lists various language classes like English A, Chinese, Korean, Thai, and Filipino.

異文化理解のための外国語サークル
参加者募集
世界各国の諸言語に接し、異文化理解を深めます。

催し

保育園子育てひろば事業3月の催し

子育て支援課 ☎724・2138 FAX724・1160

Table with 4 columns: 保育園, 内容<対象等>, 日時/その他, 会場. Lists events for various kindergartens.

※内容についてのお問い合わせは各園へ/市内保育園41か所子育てひろば事業を実施しています。

受講決定後、町田国際交流センターの会員登録(年度会費2000円)が必要です。
パパ☆クッキング
対就学前または小学生のお子さん...

保育希望者以外は直接会場へおいで下さい。
3月16日(金)午後2時から

※受講決定後、町田国際交流センターの会員登録(年度会費2000円)が必要です。
3月1日正午〜11日に電話でイベントダイヤル(☎724・5656)へ。

法政大学と市との連携事業 スポーツ教室

法政大学多摩キャンパス(相原町) 各受講費用と年会費(高校生以上の方2000円、中学生以下の方1000円)
3月5日から電話またはFAXで法政クラブ(☎783・2720 FAX783・2032)へ(申し込み順)

Table with 3 columns: 教室名, 日時/受講費用, 対象. Lists tennis, badminton, swimming, and track & field classes.

体育協会からのお知らせ

体育協会事務局(〒194-0045 南成瀬5-12 総合体育館内 ☎724-3443)

Table with 5 columns: 種目・教室名, 日時/会場/内容/費用, 対象, 申し込み. Lists archery, badminton, and golf events.


※実施要項、申込用紙は総合体育館とサン町田旭体育館にあります。また、町田市体育協会ホームページ(http://www.machida-taikyo.com)でダウンロードもできます。

学校温水プール 臨時休館
清掃のため、町田第一中学校温水プールは3月5日(月)〜9日(金)、南中学校温水プールは3月12日(月)〜16日(金)の期間、それぞれ臨時休館します。

スポーツ施設からのお知らせ(お問い合わせは直接施設へ) ※抽選は原則初参加者優先のうえ行います。

Table with 5 columns: 施設名, 種目・教室名, 日時/内容/費用/定員, 対象, 申し込み. Lists various sports facilities and their programs.

市民カレンダー

救急病院・救急当番医は
受診の前に必ずお電話を 

☐高齢者福祉センター送迎バス「長寿号」
“つくし野・鶴間線” “市役所・森野線”

救急当番医などのお問い合わせ
医師会テレホンサービス☎739・0660
医師会ホームページ
<http://www.machida.tokyo.med.or.jp>

3/1 木

○法律相談（市民相談室 前週の金曜日から電話で予約）
○登記相談（不動産や会社登記など登記全般について）（1時30分～4時 市民相談室 電話予約制＝☎724・2102）
○母性保健・母乳育児相談（10時～正午、1時～3時 健康福祉会館 助産師による相談 来所相談・乳房マッサージ要予約 電話相談も受け付け＝☎725・5419）

★救急当番医（内科系 午後7時～翌朝8時）
ふれあい町田ホスピタル
（小山ヶ丘1-3-8 ☎798・1121）
★町田市障がい者歯科応急診療所＝健康福祉会館内
（午前9時～午後5時 受け付けは4時30分まで、完全予約制＝☎725・2225）
☐移動図書館車「そよかぜ号」
2時：鶴間三角公園、淡島公園、常盤団地
3時20分：鶴間公園、都営山崎町アパート公園、小山中央小学校前

☐高齢者福祉センター送迎バス「長寿号」
“中町・本町田線” “藤の台・木曽線”

法律相談は電話予約制です
金曜日の午前8時30分から
次週分(先着40人)の予約を受け付けます。
市民相談室☎724・2102

2 金

○法律相談（市民相談室 前週の金曜日から電話で予約）
○人権の上相談（人権侵害などの問題について）（1時30分～4時 市民相談室 電話予約制＝☎724・2102）
○心配ごと相談（10時～正午、1時～3時 電話相談のみ受け付け＝☎729・5070 ☎町田市社会福祉協議会☎722・4898）

インフルエンザ流行中
人混みを避け、よく手洗い、うがいをしましょう 

★救急当番医（内科系 午後7時～翌朝8時）
南町田病院
（鶴間1008-1 ☎799・6161）
☐移動図書館車「そよかぜ号」
10時20分：薬師台青空公園、藤の台住宅管理組合前
10時30分：小山ヶ丘一丁目
2時：小山田桜台
2時10分：忠生公園内駐車場
3時10分：都営八幡平アパート
3時20分：木曽ほがらか公園横、シーアイハイツ町田

☆市民ホールギャラリー（～4日 感じたま展 ☎NPOライフベターたまり場☎734・1831）
☐高齢者福祉センター送迎バス「長寿号」
“玉川学園・本町田線” “小山・相原線”

3 土

★当番医（午前9時～午後5時）
▷豊川小児科内科医院^{④⑤}
（つくし野2-18-18 ☎795・4465）
▷高倉胃腸科外科医院^⑤
（中町4-12-7 ☎726・1812）
▷しあわせ野医院^⑤
（成瀬台2-40-1 ☎739・0477）
▷小林クリニック^{⑤⑥}
（能ヶ谷1-7-1 ☎735・9990）
▷南東京ハートクリニック^⑥
（木曽西2-18-12 ☎789・8100）

★救急当番医（内科系 午後1時～翌朝8時）
あけぼの病院
（中町1-11-11 ☎728・1111）

☐高齢者福祉センター送迎バス「長寿号」
“図師・桜台線” “バスセンター・境川公社住宅線”

二次救急医療（入院を必要とする救急医療）に毎日24時間対応します。※受診する場合は必ず電話でご連絡下さい。

4 日

★救急病院（午前9時～翌朝9時）
▷内科系 南町田病院
（鶴間1008-1 ☎799・6161）
▷外科系 おか脳神経外科
（根岸町1009-4 ☎798・7337）
町田市民病院
（旭町2-15-41 ☎722・2230）
★休日耳鼻咽喉科急患診療（午前9時～午後5時）
ほづみ耳鼻いんこう科・小児科医院
（南大谷1426-138 ☎728・0275）
★町田市歯科医師会休日歯科応急診療所＝健康福祉会館内
（午前9時～午後5時 受け付けは4時30分まで＝☎725・2225）

【内科系・外科系】
・町田市民病院 ☎722・2230
・多摩丘陵病院 ☎797・1511
・町田慶泉病院 ☎795・1668
・南町田病院 ☎799・6161
【内科系のみ】
・町田病院 ☎789・0502
【外科系のみ】
・おか脳神経外科 ☎798・7337
※電話番号をお間違えないようご注意ください。
おかけになる前にもう一度ご確認を！

5 月

★救急当番医（内科系 午後7時～翌朝8時）
多摩丘陵病院
（下小山田町1491 ☎797・1511）
☐移動図書館車「そよかぜ号」
3時：金井関山公園

☆国際版画美術館市民展示室（～11日 森野会展 ☎石井☎735・5932）
☐高齢者福祉センター送迎バス「長寿号」
“薬師台・金井・緑山線” “藤の台・木曽線”

6 火

 **飲酒運転は絶対にやめましょう!**

★救急当番医（内科系 午後7時～翌朝8時）
町田慶泉病院
（小川1546-2 ☎795・1668）
☐移動図書館車「そよかぜ号」
10時20分：小山白山公園、境川住宅管理事務所前、上宿公園
1時50分：総合体育館駐車場入口
2時：四つ木橋公園、小山田会館
3時10分：つくし野セントラルパーク、谷戸クラブ
3時20分：能ヶ谷いすみ公園

☆市民ホールギャラリー（～11日 紅の会・花みづき合同書作品展 ☎書道紅の会と花みづき書道会☎090・5328・5339）
☆町田市フォトサロン1階展示室（～12日「フォトクラブまちだ写楽第3回写真展」フォトクラブまちだ写楽）/ 2階展示室（～20日「第3回フォト・俳句展」町田市美術協会、町田市俳句連盟） ☎町田市フォトサロン☎736・8281 FAX☎736・0868
☐高齢者福祉センター送迎バス「長寿号」
“玉川学園・本町田線” “バスセンター・境川公社住宅線”

7 水

★救急当番医（内科系 午後7時～翌朝8時）
町田病院
（木曽東4-21-43 ☎789・0502）
☐移動図書館車「そよかぜ号」
10時20分：成瀬熊ヶ谷戸公園、鶴川さくら病院
10時30分：町田荘
2時：鶴川台緑の里公園、三輪第一住宅前、小山市民センター横
3時：鶴川駅前五反田公園、三輪沢谷戸かえで公園
3時20分：小山ヶ丘小学校前

○ボートレース江戸川開催（～11日 ☎東京都六市競艇事業組合☎03・3656・0641）
☐高齢者福祉センター送迎バス「長寿号」
“高ヶ坂・成瀬線” “市役所・森野線”

消費生活相談☎722・0001
月～土曜日 午前9時～正午、午後1時～4時
※土曜日は電話相談のみ。
消費生活センター（町田市民フォーラム内）

8 木

○法律相談（市民相談室 前週の金曜日から電話で予約）
○行政手続相談（相続、許認可申請など暮らしに必要な書類作成について）（1時30分～4時 市民相談室 電話予約制＝☎724・2102）
○年金・社会保険・労務相談（年金の受給資格、手続、社会保険に関する相談などについて）（1時30分～4時 市民相談室 電話予約制＝☎724・2102）
○母性保健・母乳育児相談（1日を参照して下さい）
○栄養・健康相談（9時15分～10時30分、1時15分～3時 健康福祉会館 ☎健康課☎725・5178）

★救急当番医（内科系 午後7時～翌朝8時）
町田病院
（木曽東4-21-43 ☎789・0502）
★町田市障がい者歯科応急診療所＝健康福祉会館内
（1日を参照して下さい）
☐移動図書館車「そよかぜ号」
1時50分：都営中里橋アパート内公園
2時：小野路公会堂、小山観音谷戸
3時：薬師ヶ丘住宅
3時10分：かしのみ公園
3時30分：相原中央公園

☐高齢者福祉センター送迎バス「長寿号」
“図師・桜台線” “バスセンター・境川公社住宅線”

東京都医療機関案内サービス
ひまわり
☎03・5272・0303（24時間365日）
東京都内の救急当番医などのお問い合わせ
（休日の耳鼻科・眼科等のお問い合わせもできます）
<http://www.himawari.metro.tokyo.jp/>

9 金

町田市医師会準夜急患こどもクリニック
毎日実施しています
☎710・0927
※受診する場合は必ず電話でご連絡下さい
午後6時から電話をお受けしています
受付時間＝午後6時(午後7時から診療)～午後9時30分
☎健康課☎725・5471

★救急当番医（内科系 午後7時～翌朝8時）
あけぼの病院
（中町1-11-11 ☎728・1111）
☐移動図書館車「そよかぜ号」
10時20分：藤の台球場
10時30分：セルシオヒルズすすかけ台、マイライフ尾根道
2時：馬場児童公園前、南町田ハイタウン前、鶴間風の子公園
3時：鶴間ガーデンセシア
3時10分：小山小学校前

☐高齢者福祉センター送迎バス「長寿号」
“中町・本町田線” “藤の台・木曽線”

10 土

★救急当番医（内科系 午後1時～翌朝8時）
多摩丘陵病院
（下小山田町1491 ☎797・1511）

☐高齢者福祉センター送迎バス「長寿号」
“中町・本町田線” “藤の台・木曽線”