

新庁舎開庁まであと**67**日

町田市役所は2012年7月17日(火)から森野二丁目2番22号に移転します。
☎新庁舎建設課 ☎724・4480 FAX724・3072

第1686号

発行・町田市 編集・政策経営部広報課
〒194-8520 東京都町田市中町1-20-23
市役所の代表電話042・722・3111
発行日・毎月3回1の日(1日、11日、21日)
ホームページ <http://www.city.machida.tokyo.jp/>



今号の紙面から

2面

統一美化キャンペーンを実施します

6面

広告募集「ぼうさいマップ」「資源とごみの収集カレンダー」

本日の新聞には「第2部新庁舎特集号」が折り込まれています。

2012年度

春の花壇コンクール

審査結果



すべての草花の生育や手入れの良さに加え、立体的なデザインとやさしい色調で春らしさを表現している点が評価されました

最優秀賞に「ききょう保育園の花壇」



6月1日から 鶴川駅周辺を 道路等喫煙禁止区域に指定

市では地域の環境美化を図り、安全安心なまちづくりを推進するため、鶴川駅北口周辺を6月1日から「道路等喫煙禁止区域」に指定します。
この区域内の道路等において、喫煙中止の指導・命令に違反した者には過料(2000円)が科されます。
喫煙される方は区域内の指定喫煙所をご利用下さい。喫煙所は、鶴川駅北口東側、ダイヤモンドビル前、鶴川駅北口西側(予定)の3か所です。また、5月25日(金)午前11時から鶴川駅北口周辺で「喫煙マナーアップキャンペーン」を開催します。
喫煙やポイ捨てごみは、皆さん一人ひとりのマナーの問題です。たばこを吸う人と吸わない人が共に安全安心に暮らせるまちづくりのため、マナーアップにご協力をお願いします。
環境保全課 ☎724・277



11 FAX 724・2722



優秀賞の小山田桜台1-5 団地管理組合

花の香り漂う美しいまちづくりに寄与することを目的に、毎年春と秋の2回開催している花壇コンクールで、このたび今年度春の受賞団体が決まりました。
参加した362団体の中から、審査の結果、最優秀賞にききょう保育園、優秀賞に小山田桜台1-5団地管理組合、鶴川第二小学校PTA、ふよう病院グループホームあ



優秀賞の鶴川第二小学校 PTA

おぞら中庭ボランティア隊、忠生中学校の4団体が選ばれました。
また、優良賞に12団体が、努力賞に33団体が選ばれました。
受賞団体などコンクールの詳細は、町田市ホームページでご覧いただけます。
公園緑地課 ☎793・7612 FAX 793・7617



優秀賞のふよう病院グループホームあおぞら中庭ボランティア隊



優秀賞の忠生中学校

5月12日は民生委員・児童委員の日

~広げよう 地域に根ざした 思いやり~



民生委員・児童委員は 地域の身近な相談相手です



現在市内の各地域で、240人の民生委員・児童委員が幅広い福祉活動を行っています。民生委員・児童委員は福祉に理解があり、地域の実情に詳しい方々です。
高齢の方、お子さんやその家族、体が不自由な方、生活にお困りの方など、福祉に関する心配ごと・悩みごとのある方はご相談下さい。相談者の立場に立って親身にお話をお聞きし、助言や関係機関の紹介などの対応をします。
民生委員・児童委員には守秘義務があります。相談内容を他人に漏らすことはありません。

パネル展を開催します

5月12日の民生委員・児童委員の日に合わせて、5月14日(月)〜18日(金)に市役所本庁舎1階市民フロアで民生委員・児童委員の活動に関するパネル展を開催します。簡単なアンケートに回答いただいた方には粗品を贈呈します。なお、東日本大震災子ども応援募金も行います。ぜひお立ち寄り下さい。

民生委員・児童委員の活動

○優しく見守るパイプ役
民生委員・児童委員は、市役所や児童相談所、高齢者支援センター、社会福祉協議会などの関係機関と連携しています。これらの機関のサービスの内容や利用方法について分かりやすく説明し、情報提供をしています。また、受け付けた相談の内容によって適切な関係機関を紹介するパイプ役となり、各機関と連携して問題を解決できるようお手伝いをします。
○高齢者の生活を支えます
市で毎年発行している「高齢者のための暮らしのてび



子育てサロンたんぽぽ(すみれ会館内)では保育士による手遊びや親子体操等も行っています

き(「福祉のてびき」から名称変更)を、70歳以上の方がいる世帯に例年9〜10月に訪問し手渡しで届けています。その際に支援が必要だと判断される場合には、高齢者支援センターへつなげるなどの対応をしています。
○子育て家庭を応援します
民生委員法に基づき厚生労働大臣から委嘱された「民生委員」は、児童福祉法により「児童委員」を兼務しています。また、児童委員の活動をさらに充実させるため、「主任児童委員」が児童福祉を専門に担当しています。地域の保育園や学校などの児童関係機関と連携しながら、悩みごとの相談など、子育てのお手伝いをします。
また、「子育てサロンたんぽぽ」も運営しています。
※民生委員・児童委員はそれぞれ担当区域を持って活動しています。お住まいの地域の担当委員は福祉総務課へお問い合わせ下さい。
福祉総務課 ☎724・2537 FAX 724・1187

ごみゼロデー
統一美化
キャンペーンを
実施します

1都10県で構成する関東甲信越環境美化推進協議会では、毎年5月30日を「関東地方環境美化の日(ごみゼロデー)」と定め、この日を中心に統一美化キャンペーンを実施しています。

皆さんの参加で、地域の環境美化にご協力をお願いいたします。

【ごみの集め方】
集めるごみは道路、公園等の公共施設に散乱したビン・カン・ペットボトル・紙くず・たばこの吸い殻等のポイ捨てごみに限ります。

拾い集めたごみは、各自で自宅に持ち帰り「資源とごみの出し方」に従って分別し、通常の家庭ごみの出し方です。

※市が管理する公道に放置された自転車は交通安全課(☎724・1136)へ、その他の大きなごみは、道路補修課(☎797・9781)へ、公道以外の場所での不法投棄ごみは3R推進課対策係(☎797・7111)へ、それぞれお問い合わせ下さい。

また、汚れのひどいペットボトル・トレイ等は燃やせるごみの日にお出し下さい。

※5月30日に限らず、前後の週末に実施していただいてもかまいません。

※ボランティア袋の利用には事前の登録が必要です。各市民センターや3R推進課推進係(☎797・0530)で登録して下さい。

※ボランティア袋に入らない大きなごみは対象外です。

※市が管理する公道に放置された自転車は交通安全課(☎724・1136)へ、その他の大きなごみは、道路補修課(☎797・9781)へ、公道以外の場所での不法投棄ごみは3R推進課対策係(☎797・7111)へ、それぞれお問い合わせ下さい。

環境保全課☎724・2721
FAX☎724・2722

町田市でも5月27日(日)に、ごみの散乱防止・再資源化及び地域の環境美化意識の高揚を図るため統一美化キャンペーンを実施します。

町内会・自治会及び個人の

ただし、燃やせるごみ・燃やせないごみについては有料の指定収集ごみ袋を使わずにボランティア袋をご利用下さい。

袋には必ず「ボランティア袋カード」に記載の登録番号を記入して下さい。記入のないものは収集できません。

また、汚れのひどいペットボトル・トレイ等は燃やせるごみの日にお出し下さい。

※5月30日に限らず、前後の週末に実施していただいてもかまいません。

※ボランティア袋の利用には事前の登録が必要です。各市民センターや3R推進課推進係(☎797・0530)で登録して下さい。

※ボランティア袋に入らない大きなごみは対象外です。

※市が管理する公道に放置された自転車は交通安全課(☎724・1136)へ、その他の大きなごみは、道路補修課(☎797・9781)へ、公道以外の場所での不法投棄ごみは3R推進課対策係(☎797・7111)へ、それぞれお問い合わせ下さい。

環境保全課☎724・2721
FAX☎724・2722

収入事業等を行っていない公益社団法人及び公益財団法人は、申請により減免されません。該当すると思われる法人については、個別にご案内しています。

○軽自動車税
一定の障がいのある方、またはその方と同一世帯の方が所有(登録)し、障がい者自身が使用、またはその障がい者のために使用する軽自動車等は、申請により軽自動車税が減免されます。ただし、普通自動車、軽自動車、二輪車を含むすべての自動車と原動機付自転車のうち、障がいのある方1人に対して1台に限られます。

スポーツのまち町田

全国JOCジュニアオリンピックカップ春季水泳競技大会で優勝

3月に東京辰巳国際水泳場で開催された「第34回全国JOCジュニアオリンピックカップ春季水泳競技大会」で、市内在住の奈須田ゆうかさん(現在、小山田中学校1年生)が11歳〜12歳50m平泳ぎの部で見事優勝しました。

その報告のため4月17日に



奈須田ゆうかさん

選手が市長を訪問

市役所を訪れた奈須田さんは、「19年ぶりに都学重新記録を塗り替え優勝できた」と嬉しそうに話しました。

全日本体操競技選手権大会個人総合で5位に入賞

4月に国立代々木競技場第一体育館で開催された「第66回全日本体操競技選手権大会」兼第30回オリンピック・ロンドン大会第二次選考競技会に、南中学校3年生の内山由



内山由綺さん

市税の納税通知書の
発送と減免等のお知らせ

平成24年度の課税額やその根拠となる所得額、控除額等が記載された、納税通知書・税額通知書を次の日程で発送します。届きましたら納期限までに納付をお願いします。

- 個人の市・都民税
6月1日発送(第1期納期限)7月2日
- 65歳以上の公的年金所得のある方は6月15日発送
- ※給与差し引きの方は勤務先へ税額通知書を5月14日発送
- 軽自動車税
5月11日発送(納期限)5月31日
- 固定資産税・都市計画税の納税通知書を発送しました
- 平成24年度の納税通知書を5月1日に発送しました。5月13日までに届かない場合は資産税課へご連絡下さい。
- 【減免制度のご案内】
減免申請等の手続きは、郵送または各担当窓口へ直接お持ち下さい。
- 固定資産税・都市計画税
集会所や福祉施設、また一般に開放された遊び場や公園等、専ら公益のために利用する固定資産(有料で利用するものは除く)、災害等により価値を著しく減じられた固定資産、生活保護法により生活扶助を受けている方などの固

定資産については、申請により減免が認められる場合があります。

○個人の市・都民税
生活保護を受けている方、災害で住宅や家財に損害を受けた方などについては、申請により減免が認められる場合があります。

○法人市民税
収益事業等を行っていない

課で手続きをお願いします。また、法人等が福祉事業に専用する車両や車検証に身体障がい者輸送用等と記載されている車両、中国残留邦人の方で自立支援法による支援給付を受けている方が所有する車両等についても減免となる場合がありますのでお問い合わせ下さい。

※軽自動車税を納付済みの場合、または申請期限の5月31日を過ぎた場合は減免を受けられません。

一定の障がいのある方、またはその方と同一世帯の方が所有(登録)し、障がい者自身が使用、またはその障がい者のために使用する軽自動車等は、申請により軽自動車税が減免されます。ただし、普通自動車、軽自動車、二輪車を含むすべての自動車と原動機付自転車のうち、障がいのある方1人に対して1台に限られます。

申請は、①平成24年度軽自動車税納税通知書(納付しない下さい)②身体障害者手帳等③運転者の運転免許証④納税義務者の印鑑をお持ちになり、5月31日までに市民税

収入事業等を行っていない公益社団法人及び公益財団法人は、申請により減免されません。該当すると思われる法人については、個別にご案内しています。

○軽自動車税
一定の障がいのある方、またはその方と同一世帯の方が所有(登録)し、障がい者自身が使用、またはその障がい者のために使用する軽自動車等は、申請により軽自動車税が減免されます。ただし、普通自動車、軽自動車、二輪車を含むすべての自動車と原動機付自転車のうち、障がいのある方1人に対して1台に限られます。

申請は、①平成24年度軽自動車税納税通知書(納付しない下さい)②身体障害者手帳等③運転者の運転免許証④納税義務者の印鑑をお持ちになり、5月31日までに市民税

収入事業等を行っていない公益社団法人及び公益財団法人は、申請により減免されません。該当すると思われる法人については、個別にご案内しています。

○軽自動車税
一定の障がいのある方、またはその方と同一世帯の方が所有(登録)し、障がい者自身が使用、またはその障がい者のために使用する軽自動車等は、申請により軽自動車税が減免されます。ただし、普通自動車、軽自動車、二輪車を含むすべての自動車と原動機付自転車のうち、障がいのある方1人に対して1台に限られます。

申請は、①平成24年度軽自動車税納税通知書(納付しない下さい)②身体障害者手帳等③運転者の運転免許証④納税義務者の印鑑をお持ちになり、5月31日までに市民税

収入事業等を行っていない公益社団法人及び公益財団法人は、申請により減免されません。該当すると思われる法人については、個別にご案内しています。

○軽自動車税
一定の障がいのある方、またはその方と同一世帯の方が所有(登録)し、障がい者自身が使用、またはその障がい者のために使用する軽自動車等は、申請により軽自動車税が減免されます。ただし、普通自動車、軽自動車、二輪車を含むすべての自動車と原動機付自転車のうち、障がいのある方1人に対して1台に限られます。

申請は、①平成24年度軽自動車税納税通知書(納付しない下さい)②身体障害者手帳等③運転者の運転免許証④納税義務者の印鑑をお持ちになり、5月31日までに市民税

収入事業等を行っていない公益社団法人及び公益財団法人は、申請により減免されません。該当すると思われる法人については、個別にご案内しています。

○軽自動車税
一定の障がいのある方、またはその方と同一世帯の方が所有(登録)し、障がい者自身が使用、またはその障がい者のために使用する軽自動車等は、申請により軽自動車税が減免されます。ただし、普通自動車、軽自動車、二輪車を含むすべての自動車と原動機付自転車のうち、障がいのある方1人に対して1台に限られます。

申請は、①平成24年度軽自動車税納税通知書(納付しない下さい)②身体障害者手帳等③運転者の運転免許証④納税義務者の印鑑をお持ちになり、5月31日までに市民税

パブリックコメント延期のお知らせ

本紙5月1日号でパブリックコメントの実施を予告した「町田市地域防災計画修正案」について、都が4月18日

収入事業等を行っていない公益社団法人及び公益財団法人は、申請により減免されません。該当すると思われる法人については、個別にご案内しています。

○軽自動車税
一定の障がいのある方、またはその方と同一世帯の方が所有(登録)し、障がい者自身が使用、またはその障がい者のために使用する軽自動車等は、申請により軽自動車税が減免されます。ただし、普通自動車、軽自動車、二輪車を含むすべての自動車と原動機付自転車のうち、障がいのある方1人に対して1台に限られます。

申請は、①平成24年度軽自動車税納税通知書(納付しない下さい)②身体障害者手帳等③運転者の運転免許証④納税義務者の印鑑をお持ちになり、5月31日までに市民税

町田市民病院職員募集

町田市民病院総務課 ☎722・2230 (内線7412)

職種	募集人員	受験資格	日程等	採用日(予定)
薬剤師	若干名	1977(昭和52)年4月2日以降に生まれた、薬剤師の資格を有する方	○郵送受付 6月27日(水)まで(必着) ○持込受付 6月26日(火)、27日(水) ○試験日 1次=7月8日(日) 2次=7月22日(日)	2012年10月1日

※試験実施要項と受験申込書は町田市民病院ホームページ(<http://www.machida-city-hospital-tokyo.jp/>)、または町田市民病院看護師募集サイト(<http://www.nurse-machida.jp/>)でダウンロードできるほか、町田市民病院・市役所・各市民センターで配布しています。郵送・持込は町田市民病院総務課へ/採用条件等は募集要項を十分に確認して下さい。

町田市職員募集

職員課 ☎724・2199

職種	募集人員	受験資格	日程等	採用日(予定)
一般事務(I類大卒程度)	50人程度	1982(昭和57)年4月2日から1991(平成3)年4月1日までに生まれた方(学歴要件なし)	○郵送受付 5月25日(金)まで	2013年4月1日
建築技術(I類大卒程度)	若干名	1981(昭和56)年4月2日から1990(平成2)年4月1日までに生まれた方で、大学でそれぞれの専門技術系学科を卒業、またはそれと同等の知識を有する方(専門技術系学科の大学卒業と同等の知識を有すれば学歴要件は必要なし)	○電子申請 5月21日(月)から29日(火)午後5時まで ○1次試験日 6月24日(日)	2012年10月1日
機械技術(I類大卒程度)	若干名	1981(昭和56)年4月2日から1990(平成2)年4月1日までに生まれた方で、大学でそれぞれの専門技術系学科を卒業、またはそれと同等の知識を有する方(専門技術系学科の大学卒業と同等の知識を有すれば学歴要件は必要なし)	○電子申請 5月21日(月)から29日(火)午後5時まで ○1次試験日 6月24日(日)	2012年10月1日

1 全職種とも地方公務員法第16条の欠格条項に該当する方は受験できません。
2 試験は活字印刷文で行います。
3 全職種とも試験実施要項をよくお読みのうえお申し込み下さい。
※試験実施要項と受験申込書は町田市ホームページでダウンロードできます。また市役所、各市民センターでも配布しています。
※一般事務職以外の技術系職員募集(2013年4月1日採用)は今年度後半に行う予定です(欠員が生じた職種のみ実施)。

町田に静かで安全な空を返せ NLP日程変更で再度要請

4月27日、防衛省から「空母ジョージ・ワシントン艦載機の夜間連続離着陸訓練(NLP)の運用上の理由による日程変更(硫黄島で5月8日〜19日実施、天候悪化等によ

音の解消を再度要請しました。

町田市民病院総務課 ☎722・2230 (内線7412)

り訓練が実施できない場合5月14日〜18日に厚木基地で実施)の通告がありました。これを受け市では、同日、防衛省に対し、厚木基地におけるNLP中止及び航空機騒

町田市民病院総務課 ☎722・2230 (内線7412)

健康案内

検診

妊婦歯科健康診査

対妊娠16週〜27週の初妊婦
※27週を超えた方は健康課へお問い合わせ下さい。

日6月5日(火)午後1時〜2時10分受け付け(所要時間は約1時間)

健康福祉会館

内歯科健康診査、歯科相談、正しい歯のみがき方等

定15人(申し込み順)

申電話でイベントダイヤル(☎724・56556)へ。

問健康課☎725・5414

FAX725・5198

健康づくり

講演会

禁煙治療最前線

日6月16日(土)午前10時〜正午

健康福祉会館

講北里大学北里研究所病院病院長補佐・鈴木幸男氏

定60人(申し込み順)

申5月11日正午から電話でイベントダイヤル(☎724・56556)へ。

問健康課☎725・5178

FAX725・5198

食改善調理実習

対市内在住で、2011年4月以降、同教室に参加したことのない方

日6月6日(水)午前9時30分〜午後1時

健康福祉会館

内栄養士の話、調理実習等

定24人(申し込み順)

費500円(材料費)

申電話でイベントダイヤル(☎724・56556)へ。

問健康課☎725・5178

FAX725・5198

普通救命講習会

対市内在住、在勤の15歳以上の方

日5月26日(土)午前9時〜正午

健康福祉会館

※駐車場はありません。

内心肺蘇生法、異物除去法、AED操作法

定30人(抽選)

費1400円

申往復ハガキに講習会名・開催日・住所・氏名(ふりがな)

日6月1日〜2013年3月31日の月々金曜日、午前8時30分〜午後5時

山崎保育園11人、町田保育園11人

②金森保育園11人

③山崎保育園11人

④山崎保育園11人

⑤山崎保育園11人

⑥山崎保育園11人

⑦山崎保育園11人

⑧山崎保育園11人

⑨山崎保育園11人

⑩山崎保育園11人

⑪山崎保育園11人

⑫山崎保育園11人

⑬山崎保育園11人

⑭山崎保育園11人

⑮山崎保育園11人

⑯山崎保育園11人

⑰山崎保育園11人

⑱山崎保育園11人

⑲山崎保育園11人

⑳山崎保育園11人

㉑山崎保育園11人

お知らせ

募集

市立保育園

臨時保育士

対保育士資格をお持ちの方

※障がい児保育もあります。

①本町田保育園11人

日6月8日〜2013年3月31日の月々金曜日、午前8時30分〜午後5時

②金森保育園11人

③山崎保育園11人

④山崎保育園11人

⑤山崎保育園11人

⑥山崎保育園11人

⑦山崎保育園11人

⑧山崎保育園11人

⑨山崎保育園11人

⑩山崎保育園11人

⑪山崎保育園11人

⑫山崎保育園11人

⑬山崎保育園11人

⑭山崎保育園11人

⑮山崎保育園11人

⑯山崎保育園11人

⑰山崎保育園11人

⑱山崎保育園11人

⑲山崎保育園11人

⑳山崎保育園11人

㉑山崎保育園11人

㉒山崎保育園11人

㉓山崎保育園11人

㉔山崎保育園11人

㉕山崎保育園11人



山元町で皆さんときれいな花を植えました

カリセ通信66

町田市長 石阪文一

広袴神明社のふるさとの森に、ウグイスの仲間のセンダイムシクイがやってきました。同じく夏鳥のキビタキも渡ってきました。2種類とも、この森での滞在は2週間程度で、センダイムシクイは低い山へ、キビタキは亜高山帯の山へそれぞれ繁殖のために移動していきます。

アオサギの15羽ほどの群れが早朝の上空を北の方向に、隊列を組んで山を超えていきましました。ヒヨドリは連日のように、やはり北に向かって、10〜20羽程度の群れで渡って

駅前のバス停付近で花壇を作りました。坂元駅とは違って、津波のために常磐線は不通のままで、バスが代わりに走っている状況でした。

今回の支援活動は、町田法人会が社会貢献活動の一つとして企画したのですが、ボランティアの皆さんも、自己負担を参加していただきました。町田市も、この企画

に賛同して、市営の下山田苗圃で育てた花苗1万株を町田法人会にお渡しし、被災地支援活動のお手伝いをさせていただきます。

また、これも先月のことで、同じく宮城県東部の多賀城市など被災市町の清掃組合に、町田市で使用していたごみ収集車を寄贈しました。この活動も市民団体との協働で、収集車の現地への運搬や手続きなどは東京町田サルビアロータリークラブが担当しました。

現在もさまざまな団体、市民の皆さんに被災地を支援していただいています。引き続きの支援活動をお願いいたします。

児童育成手当

該当する方は申請を

問子ども総務課 ☎724・2143 FAX724・1189

児童育成手当は、5月1日から新年度の申請を受け付けています。

新年度の資格は、2012年度(2011年中)の所得で審査します。前年度は所得超過で支給されなかった方や、まだ申請していない方等で支給対象と思われる方は申請して下さい。制度の概要、所得限度額は右下表のとおりです。

手当の種類と対象等

Table with 4 columns: 名称, 対象, 支給月額, 申請に必要なもの. It details the '児童育成手当' and '児童育成手当(障害手当)'.

2012年度(2011年中)所得限度額表(前年度と同額)

Table with 2 columns: 扶養親族等の数, 所得限度額. It shows income limits for 0, 1, 2, and 3 dependents.

※扶養人数が1人増えるごとに、所得額に38万円加算します。
※所得(給与所得者は給与所得控除後の額)から控除可能なものを控除して所得を審査します。控除可能なものについては、子ども総務課へお問い合わせ下さい。
※上記の所得限度額は、既に一律控除額8万円を加算して表示しています。

※2012年1月2日以降に町田市に転入された方は、2012年度の所得証明書(区

ご案内

実施中です

自転車安全利用TOKYOキャンペーンを

市と町田・南大沢警察署では、自転車利用者の交通ルールの遵守と安全マナー向上のため、5月1日〜31日までの期間、自転車安全利用TOKYOキャンペーンを行っています。

【自転車安全利用五則】
1 自転車は、車道が原則、歩道は例外
2 車道は左側を通行
3 歩道は歩行者優先で、車

道寄りを徐行
4 安全ルールを守る(飲酒運転・二人乗り・並進の禁止、夜間はライトを点灯、信号遵守、交差点での一時停止と安全確認)

5 子どもはヘルメットを着用(児童・幼児(13歳未満の子ども)の保護責任者は、児童・幼児に乗車用ヘルメットをかぶらせる)

問交通安全課☎724・1136、町田警察署☎722・0110、南大沢警察署☎042・653・0110

2012年度「介助犬・聴導犬の給付申請

対肢体不自由1・2級、または聴覚障がい2級で18歳以上の方

※希望する方は、5月25日まで

問障がい福祉課☎724・1488 FAX724・1191

公開している会議 傍聴のご案内

Table with 5 columns: 会議名, 日時, 会場, 定員, 申し込み. It lists public meetings such as 'ごみの資源化施設検討委員会' and '町田市地域密着型サービス運営委員会'.

で、障がい福祉課へお問い合わせ下さい。

※盲導犬については随時相談を受け付けています。

問障がい福祉課☎724・1488 FAX724・1191

冒険遊び場 シンポジウム

「こんな時だから、遊びの持つ力を考える」

直接会場へおいで下さい。日5月27日(日)午後2時〜4時30分

場生涯学習センター7階ホール(4月にまちだ中央公民館から名称を変更)

内「被災地での遊び場づくり」の上映、日本遊び場作り協会副代表・天野秀昭氏による講演「よみがえる子どもの輝く笑顔」、町田の冒険遊び場活動について、意見交換等

定100人(先着順)

問児童青少年課☎724・2182 FAX724・2928

6面724・2928

いきいき健康情報

～体の状態を知って健康の維持・増進を～

町田市成人健康診査

対象	担当課	通知/受診期間	受診場所	健診項目	負担金										
40歳～74歳の町田市国民健康保険加入者	保険年金課 ☎724・2130 FAX724・1182	受診券は年4回に分けて郵送します。受診券の有効期限内に受診して下さい。 <table border="1"> <tr> <th>誕生日</th> <th>受診券送付</th> </tr> <tr> <td>4月～6月</td> <td>5月中旬</td> </tr> <tr> <td>7月～9月</td> <td>7月上旬</td> </tr> <tr> <td>10月～12月</td> <td>9月上旬</td> </tr> <tr> <td>1月～3月</td> <td>11月上旬</td> </tr> </table>	誕生日	受診券送付	4月～6月	5月中旬	7月～9月	7月上旬	10月～12月	9月上旬	1月～3月	11月上旬	町田市医師会加入の指定医療機関	問診、身体診察 身体測定(身長・体重・腹囲) 血圧測定 尿検査(糖・蛋白) 血液検査 (脂質・血糖・肝機能・腎機能)	500円
誕生日	受診券送付														
4月～6月	5月中旬														
7月～9月	7月上旬														
10月～12月	9月上旬														
1月～3月	11月上旬														
75歳以上の町田市民及び65歳以上75歳未満の後期高齢者医療制度加入者	健康課 ☎725・5178 FAX725・5198	2012年度中(4月1日～翌年3月31日)に75歳になる方は、受診券送付時期が上記の時期と前後する場合があります。 18歳～39歳の方には受診券は送付しません。実施医療機関に、電話等で受診日等を確認のうえ受診して下さい。	※受診券に医療機関の一覧を同封します。町田市医師会ホームページでも確認できます。	※次の項目は医師の判断により行います。 ・心電図検査 ・眼底検査 ・貧血検査 ・胸部レントゲン検査 ※65歳以上の方は同時に介護予防健診を実施します。	※下記の方は負担金が免除になります。受診時に医療機関窓口にお申し出下さい。 ・世帯員全員が市民税非課税の方 ・生活保護受給者 ・中国残留邦人等の支援給付受給者										
40歳以上の生活保護受給者、中国残留邦人等の支援給付者	健康課 ☎725・5178 FAX725・5198														
18歳～39歳の町田市民の方で健康診査を受ける機会のない方															

注) 40歳～74歳の国民健康保険加入者及び後期高齢者医療制度加入者のうち、東日本大震災による一部負担金等(窓口負担)の免除を受けている方は、2012年度の町田市成人健康診査の負担金が免除になります。

健保組合・共済・協会けんぽ・国保組合に加入の方

40歳以上で、2012年4月1日現在、健保組合・共済・協会けんぽ・国保組合など国民健康保険・後期高齢者医療制度以外の保険に加入している方と被扶養者の方は、加入している保険者が健康診査を実施します。詳細は、加入している健康保険等にお問い合わせ下さい。
加入している健康保険などの健康診査を町田市の実施医療機関で受診すると、法で定める健康診査項目のほか、市独自の健診項目と介護予防健診を同時に受けることができます。

がん検診・成人歯科健康診査

乳がん検診、胃がん検診、肺がん検診は **土・日曜日**も実施しています。

年度内(1回)の検診を受ける機会のある方	検診名	対象	検診内容	実施場所	負担金(注)	実施期間	申込方法
2年以内(1回)の検診を受ける機会のある方	子宮頸がん検診	20歳以上の女性	問診、視診、内診、細胞診(頸部のみ)		1,000円	通年	直接、医療機関へ
	大腸がん検診	40歳以上の方	問診、免疫学的便潜血検査(2日法)	町田市医師会加入の指定医療機関	800円	5月11日～6月11日 10月12日～11月12日	直接、医療機関へ
	前立腺がん検診	50歳以上70歳以下の男性	問診、PSA検査(採血による検査)		1,000円	5月15日～3月31日、原則、成人健康診査と同時に	直接、医療機関へ
	肝炎ウイルス検診	過去に検査を受けたことがない40歳以上の方	問診、B型肝炎ウイルス検査、C型肝炎ウイルス検査		なし	通年、原則、成人健康診査と同時に	直接、医療機関へ
	肺がん検診	40歳以上の方	問診、胸部X線検査、かくたん細胞検査	健康福祉会館(集団検診)	1,200円	通年(毎月1～2回)	原則前月1日号の本紙で募集
	胃がん検診	35歳以上の方	問診、胃部X線(バリウム)検査	健康福祉会館・各市民センター(集団検診)	800円	8月を除く通年(月5～8回)	原則前月1日号の本紙で募集
2年以内(1回)の検診を受ける機会のある方	成人歯科健康診査	健診日現在30歳以上70歳以下の方	問診、虫歯・歯周疾患等の診査、歯列・かみ合わせ・義歯の清掃等の状況検査、予防指導	町田市歯科医師会加入の指定医療機関	400円	通年	直接、医療機関へ
	乳がん検診	40歳以上で偶数歳の女性	問診、視診、触診、乳房X線撮影検査(マンモグラフィ)	健康福祉会館(集団検診) 町田市医師会加入の指定医療機関	2,800円	4・8月を除く通年(月3～8回) 奇数月(月6回)	原則前月1日号の本紙で募集

(注) 後期高齢者医療被保険者証をお持ちの方、高齢受給者証をお持ちの方、市民税非課税世帯の方、生活保護受給世帯の方、中国残留邦人等支援法により支援給付を受けている方は、負担金が免除になります。

6月のがん検診のご案内

検診名	対象	期日	会場	内容	定員・費用	受診できない方
肺がん	40歳以上の方(注)	24日(日)、29日(金)	健康福祉会館	問診、レントゲン直接撮影、かくたん検査	各日100人 1200円	【共通】①既に何らかの自覚症状がある方(病院で受診して下さい)②妊娠中または妊娠の可能性がある方【肺がん検診】①肺に関する疾患で経過観察中、治療中、手術後の方②自力で立位を保てない方【胃がん検診】①胃・十二指腸に関する疾患で経過観察中、治療中の方②開腹手術または内視鏡手術後1年未満の方③開腹手術または内視鏡手術後1年以上で便秘症の方④現在治療中の急性期の疾患をお持ちの方⑤過去1年以内に心臓の発作や脳梗塞等の脳血管疾患を発生したことのある方⑥授乳中の方の検診台の上で自力で回転できない方【乳がん検診】①乳房に関する疾患で経過観察中、治療中の方②乳がん手術後10年未満で治療を継続している方③豊胸手術、水頭症シャント手術を受けている方④ベアスメーカーを装着している方⑤授乳中または産乳後半年未満の方⑥自力で立位を保てない方
		20日(水)	鶴川市民センター	問診、レントゲン直接撮影、マンモグラフィ(乳房X線撮影)	各日50人 800円	
胃がん	35歳以上の方(注)	21日(木)	木曾山崎センター	問診、レントゲン間接撮影(バリウムを飲みます)	各日50人 800円	【共通】①既に何らかの自覚症状がある方(病院で受診して下さい)②妊娠中または妊娠の可能性がある方【肺がん検診】①肺に関する疾患で経過観察中、治療中、手術後の方②自力で立位を保てない方【胃がん検診】①胃・十二指腸に関する疾患で経過観察中、治療中の方②開腹手術または内視鏡手術後1年未満の方③開腹手術または内視鏡手術後1年以上で便秘症の方④現在治療中の急性期の疾患をお持ちの方⑤過去1年以内に心臓の発作や脳梗塞等の脳血管疾患を発生したことのある方⑥授乳中の方の検診台の上で自力で回転できない方【乳がん検診】①乳房に関する疾患で経過観察中、治療中の方②乳がん手術後10年未満で治療を継続している方③豊胸手術、水頭症シャント手術を受けている方④ベアスメーカーを装着している方⑤授乳中または産乳後半年未満の方⑥自力で立位を保てない方
		22日(金)	堺市民センター	問診、レントゲン間接撮影(バリウムを飲みます)	各日50人 800円	
乳がん	40歳以上の偶数歳の女性(注)	11日(火)、12日(水)、13日(木)、14日(金)、15日(土)、17日(日)、18日(月)、19日(火)	健康福祉会館	問診、視診、触診、マンモグラフィ(乳房X線撮影)	各日50人 2800円	【共通】①既に何らかの自覚症状がある方(病院で受診して下さい)②妊娠中または妊娠の可能性がある方【肺がん検診】①肺に関する疾患で経過観察中、治療中、手術後の方②自力で立位を保てない方【胃がん検診】①胃・十二指腸に関する疾患で経過観察中、治療中の方②開腹手術または内視鏡手術後1年未満の方③開腹手術または内視鏡手術後1年以上で便秘症の方④現在治療中の急性期の疾患をお持ちの方⑤過去1年以内に心臓の発作や脳梗塞等の脳血管疾患を発生したことのある方⑥授乳中の方の検診台の上で自力で回転できない方【乳がん検診】①乳房に関する疾患で経過観察中、治療中の方②乳がん手術後10年未満で治療を継続している方③豊胸手術、水頭症シャント手術を受けている方④ベアスメーカーを装着している方⑤授乳中または産乳後半年未満の方⑥自力で立位を保てない方
11日(火)、12日(水)、13日(木)、14日(金)、15日(土)、17日(日)、18日(月)、19日(火)	健康福祉会館	問診、視診、触診、マンモグラフィ(乳房X線撮影)	各日50人 2800円			

※「がん検診のご案内」は毎月1日号に掲載していますが、6月分は紙面の都合で本号でのご案内となりました。

健康に関する事業

右頁に記載の保健指導以外にも、健康福祉会館等で **メタボ予防や健康に関する教室** を行っています。お気軽にご参加下さい。

③～⑦は本紙で募集します。 ☎健康課 ☎725・5178 FAX725・5198

名称	内容
① 栄養健康相談	健康診査の結果や健康について気になることなど。保健師、栄養士による個別相談です(年12回)。日時・場所のお問い合わせと申し込みは、健康課へ。
② 歯みがき相談	歯科衛生士による個別相談です(年4回)。
③ 生活習慣病予防栄養講習会	○「高血圧・脂質異常症・肥満が気になる方」コース(年3回) ○「糖尿病が気になる方」コース(年3回) 生活習慣病予防を目的に食生活の見直し、病態等について学びます。※試食用。
④ 健康づくり講習会	○ダイエットヘルシーコース(年1回) ○高血圧・脂質異常症予防コース(年2回) ○糖尿病予防コース(年1回) 医師、健康運動指導士、保健師、栄養士とともに、栄養・運動・休養等について学びます。
⑤ 食改善調理実習	食生活改善や健康づくりを目指して、テーマ別に調理実習を行います(年4回)。
⑥ 乳がん勉強会	保健師による乳がん基礎知識、自己触診法、がん検診についての講話、栄養士によるがん予防の食事についての講話と調理実習を行います(年2回)。
⑦ こつこつ教室	骨粗しょう症の病態・予防について、医師、健康運動指導士、保健師、栄養士とともに学びます(年5回)。骨密度測定もあります。

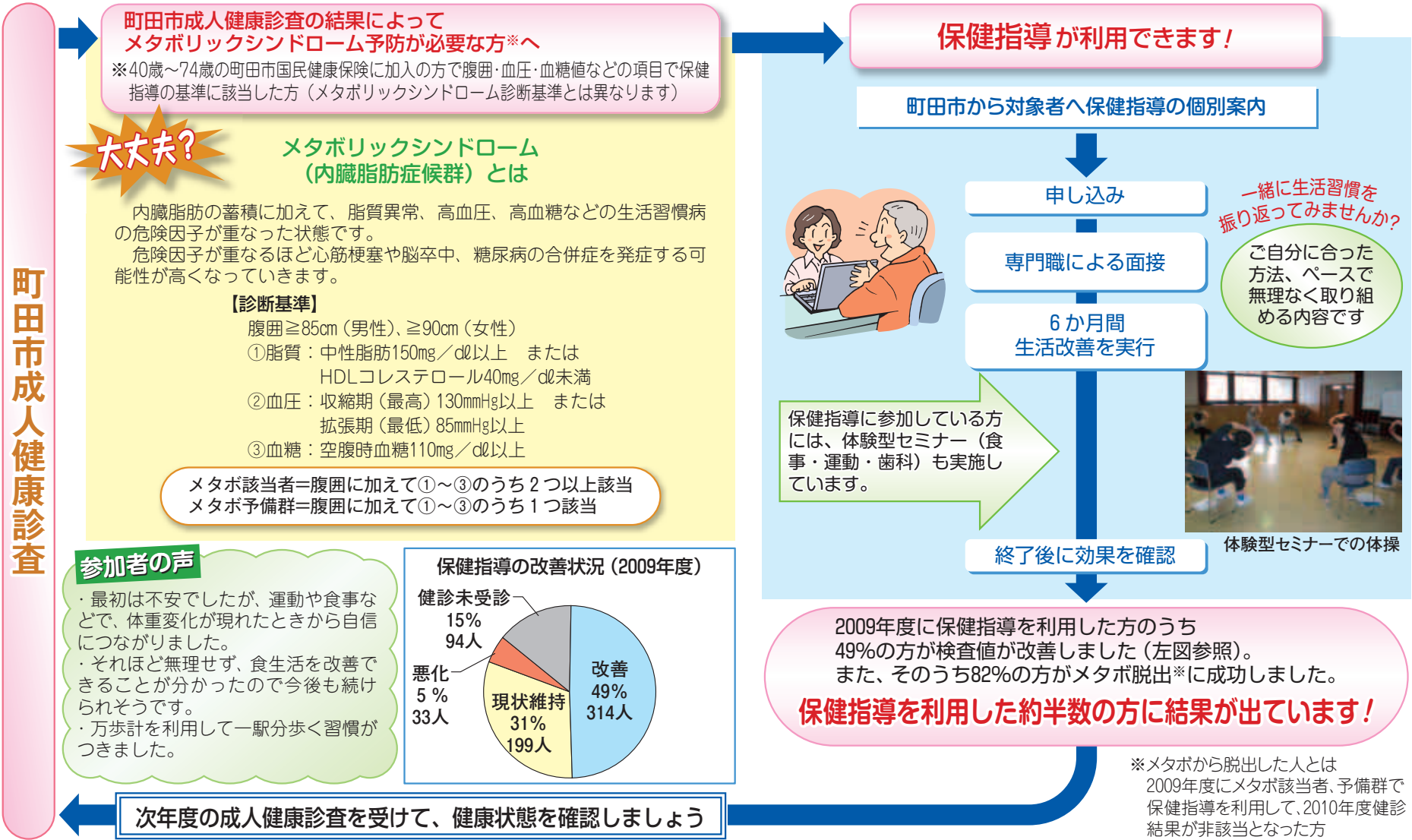
調子が悪くなったら
健診を受ければいよいよ、
と思いませんか？

健診を受けたままに
していませんか？

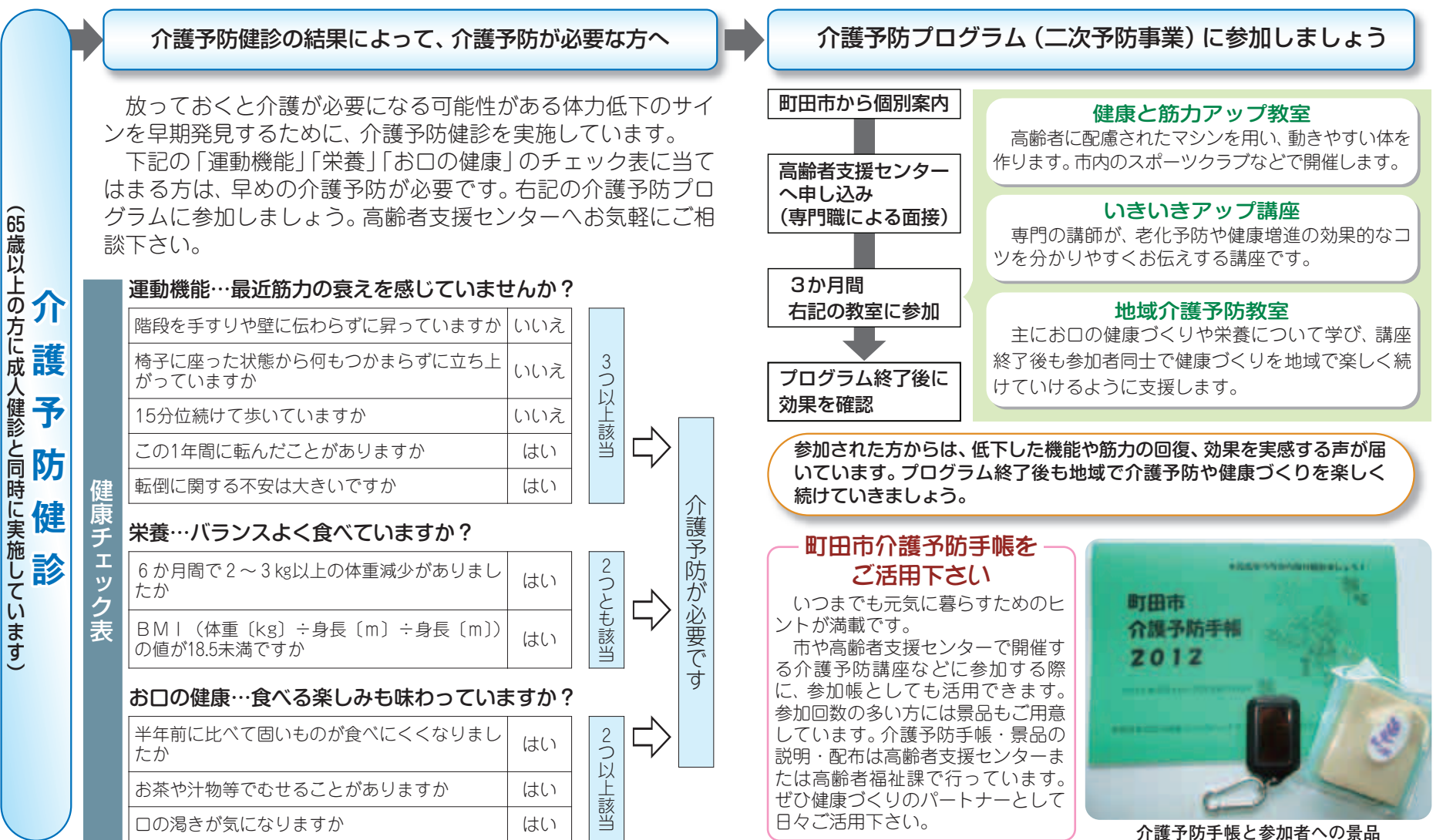
<問い合わせ先>
○健康診査全般・がん検診
健康課☎725・5178FAX725・5198
○町田市国民健康保険加入の方、後期高齢者医療加入の方
保険年金課☎724・2130FAX724・1182
○65歳以上の介護予防健診
高齢者福祉課☎724・2146FAX724・1190

1年に1回は 町田市成人健康診査を受けて 生活習慣を見直しましょう！

40歳～74歳の町田市国民健康保険に加入の方で町田市成人健康診査を受けた後、生活習慣の改善が必要な方には保健指導で支援します。町田市では事業者に委託して保健指導を実施しています。



65歳以上で要支援・要介護認定を受けていない方に、成人健康診査と同時に介護予防健診を実施しています。健診の結果、生活機能の低下が見られる方には、介護予防プログラムをご案内しています。



ご案内

2013年度 指定管理者を募集

子どもに関する施設の運営実績がある市内の社会福祉法人、学校法人及び特定非営利活動法人

新たな飼い主を探します

毎月第2火曜日午後2時〜3時に行っています。

新しい飼い主を探したい方

5月15日、22日、6月12日、19日(いずれも火曜日)の午後2時〜3時に、犬・猫の写真をお持ちのうえ、町田市保健所1階講堂へおいで下さい。

南多摩斎場〜保守点検に伴い臨時休業します

火葬炉の保守点検のため、左表のとおり一部業務を休業します。

Table with 5 columns: 火葬業務, 式場利用, 予約受付, 霊安室, 5月19日(土), 5月20日(日), 5月21日(月), 5月22日(火)

ゴーヤの苗を配布します



夏場の節電とCO2の削減を目指し、皆さんにゴーヤで緑のカーテンを作っていただくため、市民団体「緑のカーテンプロジェクト」が、2012年と共催で、ゴーヤの苗を配布します。

2012年度慰霊巡拝

旧主要戦域となった陸上及び遺骨収集の望めない海上における戦没者を慰霊する、厚生労働省実施の巡拝です。

催し

奥州古道と小山田緑地を巡るガイドウォーク

講演会

「絵本は私の夢だった」建築家から絵本作家に転身

美演と販売

七国山地区で栽培している菜種から、油をしぼります。

Advertisement for '広告を募集します' (We are recruiting advertisements) with details on submission and contact.

Advertisement for 'ほろろマップ' (Hororo Map) for the new city hall.

Advertisement for '資源とごみの収集カレンダー' (Resource and Waste Collection Calendar) with contact information.

Advertisement for '町田市民ホール事業' (Machida City Hall Project) including contact info and performance details.

Advertisement for '合唱団員募集' (Chorus Member Recruitment) with details on auditions and membership.

町田市保健所 今年度から実施会場が変更になりました(駐車場は無し)。

町田動物愛護の会 9203・7172 FAX 797・6388、町田市生活衛生課 722・6727 FAX 722・3249

町田市民文学館 まちだ雑学大学

町田市民文学館 5月11日正午から電話でイ

町田市民文学館 5月11日正午から電話でイ

Table titled '航空機騒音測定結果(速報値)' showing noise measurement data for various schools in Machida from Jan to Mar 2012.

催し

ひなた村

【げんこす】

直接会場へおいで下さい。

【乳幼児とその保護者】

5月31日からの原則毎週木曜日、午前10時30分～11時15分

ひなた村 ☎722-5736 FAX721-9086

【親子体操、体遊び、お話し】

【はらこ工作デー】

竹でホラ笛を作ろう、5月19日(土)午後1時30分から

費100円

5月11日午前10時から電話でひなた村へ。

【参加者募集】マイクログループ】

市内在住、在学の小学4～6年生

6月3日～2014年3月の原則2年間、毎週土・日曜日のいずれか、午前9時～午後5時

電気の基本からロボット実験制作まで

10人(申し込み順)

5月12日午前10時から電話でひなた村へ。

【親子陶芸教室】

全回参加できる市内在住、在学の小・中学生とその保護者

6月3日(日)午前10時～午後3時、24日(日)午前10時～午後3時、7月1日(日)午前10時～11時、全3回

講陶芸教室「徳」主宰・小口徳子氏

20人(抽選)

費子ども300円、保護者700円(粘土1kgにつき)

【往復ハガキに住所・氏名・電話番号・学年・保護者子どもの各参加人数、返信用にも宛先を明記し、5月22日まで(必着)にひなた村(〒194-0002、本町田286-3)へ。

【乳幼児とその保護者】

5月14日(月)、午前10時30分～11時15分自由遊び、午前11時～11時45分親子のスキンシップを中心に体操、ゲーム、工作、お話し等

小山市民センターホール

【ピーカーブー】

リズム・ふれあいあそびで楽しみ、成長の記録を手形に残します。

※直接会場へおいで下さい。

【0～1歳3か月児とその保護者】

5月18日(金)午前11時～11時45分

【ツッキング】道明寺の桜餅を作ろう】

市内在住、在学の小学生18歳の方

5月27日(日)午後1時～3時

16人(申し込み順)

5月11日午前10時から直接または電話でばおへ。

【リリース企画】ピオ・トープ新やぐらデビューのこぎりチャンピオンは誰だ?】

小学生以上の方(親子参加歓迎)

5月19日(土)午前10時20分～午後2時30分

30人(申し込み順)

100円

直接または電話で同館へ。

【折紙遊び】歌うカラフルカード】

小学生

5月17日(木)午後3時30分～5時

【シリーズ企画】ピオ・トープ新やぐらデビューのこぎりチャンピオンは誰だ?】

小学生以上の方(親子参加歓迎)

5月19日(土)午前10時20分～午後2時30分

30人(申し込み順)

100円

直接または電話で同館へ。

【同館】710-1475 FAX710-1476

子どもセンターばお

【子どもセンターが出張】ばおばおたいむに小田

直接会場へおいで下さい。

【乳幼児とその保護者】

5月14日(月)、午前10時30分～11時15分自由遊び、午前11時～11時45分親子のスキンシップを中心に体操、ゲーム、工作、お話し等

小山市民センターホール

【ピーカーブー】

リズム・ふれあいあそびで楽しみ、成長の記録を手形に残します。

※直接会場へおいで下さい。

【0～1歳3か月児とその保護者】

5月18日(金)午前11時～11時45分

【ツッキング】道明寺の桜餅を作ろう】

市内在住、在学の小学生18歳の方

5月27日(日)午後1時～3時

16人(申し込み順)

5月11日午前10時から直接または電話でばおへ。

【リリース企画】ピオ・トープ新やぐらデビューのこぎりチャンピオンは誰だ?】

小学生以上の方(親子参加歓迎)

5月19日(土)午前10時20分～午後2時30分

30人(申し込み順)

100円

直接または電話で同館へ。

【同館】710-1475 FAX710-1476

子どもセンターばお

【子どもセンターが出張】ばおばおたいむに小田

【講座名・住所・氏名(ふりがな)・電話番号・年齢(任意)を明示し、5月21日までに電話またはEメールでイベントダイヤル(☎724-5656 FAX5656@machida.cai-center.jp)へ。

【国際理解のための懇談会】

【開発途上国の今を知ろう】

アルゼンチンでシニア海外ボランティアとして工場の安全管理に携った後藤俊吉氏が、活動体験、開発途上国の現状や国際協力の実情についてお話しします。

6月17日(日)午後2時～4時

町田市民フォーラム4階第2学習室AB

45人

住所・氏名・電話番号・参加人数を明記し、6月10日まで(必着)にハガキまたはFAXで町田国際交流センター(〒194-0013、原町田4-9-8、町田市民フォーラム4階、☎722-4260 FAX722-5330)へ。

【国際版画美術館】

【銅版画一日教室】

【メゾチント】

高校生以上の初心者

6月16日(土)午前11時～午後4時(途中休憩有り)

同館工房

単色の小品(約12cm×7cm)の制作(道具、材料は同館で用意)

【版画画家・馬場知子氏】

14人(抽選、結果は5月23日以降に郵送)

2000円

【春の薬師池公園作品展】

3月31日に開催した「春の薬師池公園撮影会」の作品を

はじめ、薬師池公園で撮影された写真による作品展です。

【会期】5月16日(水)～27日(日)

【場】同サロン1階展示室

同サロン ☎736-8288 FAX736-0868、町田市文化振興課 ☎724-2184 FAX724-4044

情報

コーナー

スポーツ

室内プール

臨時休館

町田リサイクル文化センター

焼却炉の法定点検

ため、プール・トレーニング室は次の期間利用できません。

○プール 5月25日(金)～6月15日(金)

○トレーニング室 5月25日(金)～6月1日(金)

【室内プール】☎792-7761

の適用を受けていた方は、そのまま継続して減免されま

【会期】5月16日(水)～27日(日)

【場】同サロン1階展示室

同サロン ☎736-8288 FAX736-0868、町田市文化振興課 ☎724-2184 FAX724-4044

情報

コーナー

スポーツ

室内プール

臨時休館

町田リサイクル文化センター

焼却炉の法定点検

ため、プール・トレーニング室は次の期間利用できません。

○プール 5月25日(金)～6月15日(金)

○トレーニング室 5月25日(金)～6月1日(金)

【室内プール】☎792-7761

●大賀藕絲館・草木染(紅花)講習会

小学生の参加も可【5月26日午前9時～午後0時30分】

同館内紅花の間引菜を使って木綿の手提げ袋と絹のスカーフを染める【費2000円】

5月22日までに電話で☎797-1616へ

大学

コーナー

スポーツ

室内プール

臨時休館

町田リサイクル文化センター

焼却炉の法定点検

ため、プール・トレーニング室は次の期間利用できません。

○プール 5月25日(金)～6月15日(金)

○トレーニング室 5月25日(金)～6月1日(金)

【室内プール】☎792-7761

●昭和薬科大学薬用植物園「薬草教室」シャクヤクと芍薬「甘草湯」

直接会場へ【5月19日午後1時30分～3時(午前10時から午後4時まで薬用植物園を開放)】

同薬用植物園(東玉川学園、駐車場無し) ☎721-1585

大学

コーナー

スポーツ

室内プール

臨時休館

町田リサイクル文化センター

焼却炉の法定点検

ため、プール・トレーニング室は次の期間利用できません。

○プール 5月25日(金)～6月15日(金)

○トレーニング室 5月25日(金)～6月1日(金)

【室内プール】☎792-7761

室内プール臨時休館町田リサイクル文化センター焼却炉の法定点検のため、プール・トレーニング室は次の期間利用できません。

スポーツ施設からのお知らせ(お問い合わせは各施設へ) ※抽選は原則初参加者優先のうえ行います。


Table with 5 columns: 施設名, 種目・教室名, 日時/内容/費用/定員, 対象, 申し込み

体育協会からのお知らせ 問 体育協会事務局(〒194-0045 南成瀬5-12 総合体育館内 ☎724-3443)

Table with 5 columns: 種目・教室名, 日時/会場/内容/費用, 対象, 申し込み

※実施要項、申込用紙は総合体育館とサン町田旭体育館にあります。また、町田市体育協会ホームページ(http://www.machida-taikyo.com)でダウンロードもできます/会員の費用は変わる場合があります/詳細はホームページまたは町田市体育協会へお問い合わせ下さい。

市民カレンダー

救急病院・救急当番病院は
受診の前には必ずお電話を 

☐高齢者福祉センター送迎バス「長寿号」
“函師・桜台線” “バスセンター・境川公社住宅線”



5/11 金

○法律相談 (市民相談室 前週の金曜日から電話で予約)
○人権身の上相談 (人権侵害などの問題について) (1時30分～4時 市民相談室 電話予約制=☎724・2102)
○心配ごと相談 (10時～正午、1時～3時 電話相談のみ受け付け=☎729・5070 ☎町田市社会福祉協議会☎722・4898)

電話による女性悩みごと相談
(家庭・人間関係・女性への暴力)
☎721・4842 法律相談有り=要予約

月・火・木・金・土曜日:午前9時30分～午後4時
水曜日:午後1時～8時(第三水曜日は除く)
男女平等推進センター(町田市民フォーラム内)

★救急当番病院 (内科系 午後7時～翌朝8時) あけぼの病院 (中町1-11-11 ☎728・1111)

☐移動図書館車「そよかぜ号」
10時20分:薬師台青空公園、藤の台住宅管理組合前
10時30分:小山ヶ丘一丁目
2時:小山田桜台
2時10分:忠生公園内駐車場
3時10分:都営八幡平アパート
3時20分:函師小学校前、シーアイハイツ町田

★救急当番病院 (内科系 午後1時～翌朝8時) 南町田病院 (鶴間1008-1 ☎799・6161)

☐高齢者福祉センター送迎バス「長寿号」
“玉川学園・本町田線” “市役所・森野線”

12 土

☐高齢者福祉センター送迎バス「長寿号」
“中町・本町田線” “バスセンター・境川公社住宅線”

13 日

二次救急医療(入院を必要とする救急医療)に毎日24時間対応します。*受診する場合は必ず電話でご連絡下さい。

- 【内科系・外科系】
 - ・町田市民病院 ☎722・2230
 - ・多摩丘陵病院 ☎797・1511
 - ・町田慶泉病院 ☎795・1668
 - ・南町田病院 ☎799・6161
 - 【内科系のみ】
 - ・町田病院 ☎789・0502
 - 【外科系のみ】
 - ・おか脳神経外科 ☎798・7337
- *電話番号をお間違えのないようご注意ください。おかけになる前にもう一度確認を!

★当番医 (午前9時～午後5時)
▷堀田小児科医院④ (南成瀬3-8-9 ☎728・5441)
▷よこやま内科④ (原町田4-2-2 ☎794・6211)
▷近藤医院④ (成瀬1-6-7 ☎728・6898)
▷河辺内科医院④ (三輪町168-1 ☎044・328・5143)
▷相原医院④④ (相原町1241-8 ☎773・6724)

★救急病院 (午前9時～翌朝9時)▷内科系 町田病院 (木曾東4-21-43 ☎789・0502)
▷外科系 多摩丘陵病院 (下小山田町1491 ☎797・1511) 町田慶泉病院 (小川1546-2 ☎795・1668)

★休日眼科急患診療 (午前9時～午後5時) 新井眼科 (常盤町3200-1 ☎797・8612)

★町田市歯科医師会休日歯科応急診療所=健康福祉会館内 (午前9時～午後5時 受け付けは4時30分まで=☎725・2225 要予約)

☆国際版画美術館市民展示室(～20日 緋の会展 ☎宮崎☎726・3289)

☐高齢者福祉センター送迎バス「長寿号」
“薬師台・木倉・緑山線” “藤の台・木曾線”

15 火

○法律相談 (市民相談室 前週の金曜日から電話で予約)
○国税相談 (所得税・相続税など国税全般について) (毎月第3火曜日1時30分～4時 市民相談室 電話予約制、次回分まで受け付け=☎724・2102)



★救急当番病院 (内科系 午後7時～翌朝8時) 多摩丘陵病院 (下小山田町1491 ☎797・1511)

☐移動図書館車「そよかぜ号」 3時:金井関山公園

★救急当番病院 (内科系 午後7時～翌朝8時) 町田慶泉病院 (小川1546-2 ☎795・1668)

☐移動図書館車「そよかぜ号」
10時20分:小山白山公園、境川住宅管理事務所前、上宿公園
1時50分:総合体育館駐車場入口
2時:四つ木橋公園、小山田会館
3時10分:つくし野セントラルパーク、谷戸クラブ
3時20分:能ヶ谷いずみ公園

☆町田市フォトサロン2階展示室(～28日)モノクロ遊楽 赤川浩義 ☎町田市フォトサロン☎736・8281 FAX736・0868)

☐高齢者福祉センター送迎バス「長寿号」
“函師・桜台線” “バスセンター・境川公社住宅線”

16 水

法律相談は電話予約制です
金曜日の午前8時30分から次週分(先着40人)の予約を受け付けます。
市民相談室☎724・2102

○法律相談 (市民相談室 前週の金曜日から電話で予約)
○交通事故相談 (交通事故に関する様々な問題について) (1時30分～4時 市民相談室 電話予約制=☎724・2102)

救急車を呼んだ方がいいか、病院に行った方がいいか迷ったら…
東京消防庁 救急相談センター #7119 (携帯電話・PHS プッシュ回線の場合)
24時間年中無休 その他の電話からや市外局番(044)の地域にお住まいの方は 救急相談・医療機関案内 ☎042・521・2323へ

★救急当番病院 (内科系 午後7時～翌朝8時) 町田病院 (木曾東4-21-43 ☎789・0502)

★町田市障がい者歯科応急診療所=健康福祉会館内 (午前9時～午後5時 受け付けは4時30分まで、完全予約制=☎FAX725・2225)

☐移動図書館車「そよかぜ号」
10時20分:成瀬熊ヶ谷戸公園、鶴川さくら病院前
10時30分:町田荘
2時:鶴川台緑の里公園、三輪第一住宅前、小山市民センター横
3時:鶴川駅前五反田公園、三輪沢谷戸かえで公園
3時20分:小山ヶ丘小学校前

☐高齢者福祉センター送迎バス「長寿号」
“高ヶ坂・成瀬線”

17 木

救急当番病院などのお問い合わせ
医師会テレホンサービス☎739・0660
医師会ホームページ
http://www.machida.tokyo.med.or.jp

○法律相談 (市民相談室 前週の金曜日から電話で予約)
○登記相談 (不動産や会社登記など登記全般について) (1時30分～4時 市民相談室 電話予約制=☎724・2102)
○母性保健・母乳育児相談 (10時～正午、1時～3時 健康福祉会館 助産師による相談 来所相談・乳房マッサージ要予約 電話相談も受け付け=☎725・5419)

★救急当番病院 (内科系 午後7時～翌朝8時) 南町田病院 (鶴間1008-1 ☎799・6161)

★町田市障がい者歯科応急診療所=健康福祉会館内 (16日を参照して下さい)

☐移動図書館車「そよかぜ号」
1時50分:都営中里橋アパート内公園
2時:小野路公会堂、小山観音谷戸
3時:薬師ヶ丘住宅
3時10分:かしのみ公園
3時30分:相原中央公園

☐高齢者福祉センター送迎バス「長寿号」
“函師・桜台線” “藤の台・木曾線”

18 金

電話相談 ☎792・6548
9:00-12:00 1:00-4:30
教育相談(月～金)教育センター
来所・出張相談の予約 ☎792・6546

○法律相談 (市民相談室 前週の金曜日から電話で予約)
○人権身の上相談 (人権侵害などの問題について) (11日を参照して下さい)
○心配ごと相談 (11日を参照して下さい)

町田市医師会準夜急患こどもクリニック
毎日実施しています
☎710・0927
*受診する場合は必ず電話でご連絡下さい
午後6時から電話をお受けしています
受付時間=午後6時(午後7時から診療)～午後9時30分
☎健康課☎725・5471

★救急当番病院 (内科系 午後7時～翌朝8時) あけぼの病院 (中町1-11-11 ☎728・1111)

☐移動図書館車「そよかぜ号」
10時20分:木曾ほがらか公園横
10時30分:セルシオヒルズすすかけ台、マイライフ尾根道
2時:馬場児童公園前、南町田ハイタウン前、鶴間風の子公園
3時:鶴間ガーデンセシア
3時10分:小山小学校前

☆市民ホールギャラリー(～20日)彩華会第10回 作品展 ☎彩華会☎791・8020)

☐高齢者福祉センター送迎バス「長寿号」
“玉川学園・本町田線” “小山・相原線”

19 土

☐高齢者福祉センター送迎バス「長寿号」
“中町・本町田線” “バスセンター・境川公社住宅線”

20 日

★当番医 (午前9時～午後5時)
▷中澤医院④ (つくし野3-13-40 ☎795・5415)
▷川口内科クリニック④ (中町1-30-24 ☎725・6206)
▷小泉医院④④ (玉川学園2-5-24 ☎725・8411)
▷沼田医院④④ (鶴川6-2-1 ☎735・2019)
▷キッズクリニック智④ (相原町1652-1 ☎700・6315)

★救急病院 (午前9時～翌朝9時)▷内科系 南町田病院 (鶴間1008-1 ☎799・6161)
▷外科系 おか脳神経外科 (根岸町1009-4 ☎798・7337) 町田病院 (木曾東4-21-43 ☎789・0502)

★町田市歯科医師会休日歯科応急診療所=健康福祉会館内 (13日を参照して下さい)