

### 市の宣言

- ◇男女平等参画都市宣言
- ◇非核平和都市宣言
- ◇青少年健全育成都市宣言
- ◇交通安全都市宣言

発行・町田市 編集・政策経営部広報広聴課広報係  
〒194-8520 東京都町田市中町1-20-23  
市役所の代表電話042・722・3111  
町田市コールセンター ☎042・724・5656



☎042・724・5600  
発行日・毎月3回1の日(1日、11日、21日)  
ホームページ <http://www.city.machida.tokyo.jp/>

携帯電話用QRコード

## 今号の紙面から

### 2～3面

東京都知事選挙のお知らせ

### 4面

高齢者支援センターがスタートします

### 7面

「ことぶき大学」受講生募集

# 東日本大震災

## 災害の復興に協力を

### 計画停電を実施しています 節電にご協力を

3月11日に発生したマグニチュード9.0の巨大地震は、東北・関東地方に甚大な被害をもたらしました。被害にあわれた皆様にご心よりお見舞い申し上げます。

今回の巨大地震の影響から電力が不足しています。東京電力は地域を5つのグループにわけ、時間を区切って停電を行う計画停電を実施しています。電力消費量により停電の実施は流動的ですが、ご協力をお願いいたします。また、可能な限りの節電をお願いいたします。

町田市内の停電対象地区は下表をご覧ください。

計画停電の実施により、本紙掲載の催しが開催中止または延期になる場合があります。各担当課または町田市ホームページでご確認下さい。

### 計画停電のグループ別町名一覧

計画停電の実施時間はその日によって変わります。東京電力ホームページ (<http://www.tepco.co.jp/>) または町田市ホームページでご確認下さい。(一部)の表記のある町名の詳細については東京電力(☎0120・995・662)へお問い合わせ下さい。

#### 第2グループ

あ行	相原町(一部)、大蔵町、小川、小川2丁目(一部)、小山町(一部)、小野路町、小山ヶ丘1・2丁目(各一部)、小山田桜台1・2丁目
か行	金井町(一部)、金井1～5丁目、金井6・8丁目(各一部)、金森(一部)、金森1丁目、上小山田町、木曾西4丁目(一部)、木曾西5丁目、高ヶ坂(一部)
さ行	下小山田町、真光寺町、真光寺1～3丁目、図書館
た行	忠生1・2丁目、忠生3丁目(馬車交差点から東側)、忠生4丁目、鶴川1～6丁目、鶴間1～3丁目、鶴間、常盤町(一部)
な行	成瀬が丘1～3丁目、能ヶ谷1～7丁目、野津田町
は行	原町田1丁目、原町田2丁目(一部)、広袴町、広袴1～4丁目、本町田(一部)
ま行	南つくし野2丁目、南つくし野3丁目(一部)、三輪町、三輪緑山1丁目(一部)、三輪緑山4丁目
や行	薬師台1～3丁目、山崎町(一部)、山崎1丁目(一部)

#### 第4グループ

あ行	
か行	木曾町(一部)
さ行	
た行	常盤町(一部)、忠生4丁目(一部)
な行	根岸町
は行	
ま行	
や行	矢部町

#### 第5グループ

あ行	相原町(一部)、旭町1～3丁目、小山ヶ丘1・2丁目(各一部)、小山ヶ丘3～6丁目、小山町(一部)
か行	金井町(一部)、金井7丁目、金井6・8丁目(各一部)、木曾東1丁目、木曾東3・4丁目(各一部)、高ヶ坂(一部)
さ行	
た行	忠生3丁目(馬車交差点から西側)、玉川学園4・5丁目、玉川学園6丁目(一部)
な行	中町2・4丁目(各一部)
は行	原町田2・5・6丁目(各一部)、原町田3・4丁目、本町田(一部)
ま行	三輪緑山1丁目(一部)、三輪緑山2・3丁目、森野1・5・6丁目(各一部)、森野3・4丁目
や行	山崎町(山崎団地2・3・4街区)、山崎1丁目(旧・忠生5小)

※3月16日現在の東京電力の資料を基に作成しています。今後変更の可能性あります。

### 断水に備えて下さい

計画停電が行われた場合、一部地域で断水や濁り水が発生する可能性があります。断水に備えて、事前に飲み水やトイレの生活用水のくみ置きをお願いします。

☎東京水道局多摩お客様センター  
☎042・548・5110、町田市給水課☎721

### 市立小・中学校の予定

市立小・中学校は、3学期中は午前授業となります。また、小・中学校の学校給食の提供は3学期いっぱい中止とします。

☎教育総務課☎724・2172  
FAX☎724・1197

## 市内の被災状況

この巨大地震により、市内では、小山ヶ丘の商業施設で駐車場スロープの崩落があり、死者2人、負傷者13人が出ました。市内全域で、多くの世帯で停電が続き、全ての世帯の復旧は翌朝でした。また、鉄道が止まったことにより、帰宅困難者が町田駅周辺にあふれたため、市民ホールなどを待機所として開放しました。

市内の建築物の被害は、倒壊等の甚大なものはありませんが、公共施設を含め一部損壊が多数ありました。市では地震発生直後の午後3時15分に災害対策本部を立ち上げ、市職員を町田駅前に派遣するなど応急対策を進めました。主な被害状況や市の対応については町田市ホームページをご覧ください。

## 義援金の受付について

### 義援金の受付(～9月30日)

日本赤十字社の義援金郵便振替(手数料無料)  
○口座 00140-8-507 日本赤十字社 東北関東大震災義援金  
※通信欄に住所・氏名・電話番号をお書き下さい。郵便窓口で受けとる半券が受領証です。大切に保管して下さい。

### 義援金箱の設置

義援金箱は、市役所1階総合案内、市民課、福祉総務課、各市民センター、町田市社会福祉協議会に設置しています。皆さんからの義援金は、日本赤十字社から震災被災地に届けられます。ご協力をお願いします。

☎日本赤十字社東京都支部☎03・5273・6743、町田市福祉総務課☎724・2537  
FAX☎724・1187

## 災害に強い暮らしを

### 家族での防災会議を開きましょう

普段から家族で、防災対策や災害時の行動等について話し合いをしましょう。自宅から近い避難所や避難経路、連絡方法をあらかじめ決めておくことが重要です。大規模地震の発生時には、消防車や救急車が災害現場に直ちに駆けつけることは、困難な状況です。災害の発生時は、地域の方々の協力により救助が行われ、多くの人命を救う大きな力になります。地域の自主防災活動に積極的に参加し、防災訓練等を通じて地域が協力し合える態勢を確認しましょう。

### 各家庭での備蓄はできていますか

大規模地震の発生時には電気・水道・ガス等のライフラインが停止することがあります。行政からの支援が始まるのに3日程かかることもあります。ご家庭での水、食糧等の備蓄を最低でも3日分確保しましょう。

### 備蓄品の例

- 飲料水(水は大人1日1人3リットル)・非常食(3日分)
- ラジオ・懐中電灯・乾電池
- 衣類
- 救急医療薬品類

不要な買いだめは控えて下さい

☎防災安全課☎724・2107  
FAX☎725・32800

# 4/10(日) 東京都知事選挙

問 町田市コールセンター  
☎724・5656  
または 選挙管理委員会  
☎724・2168

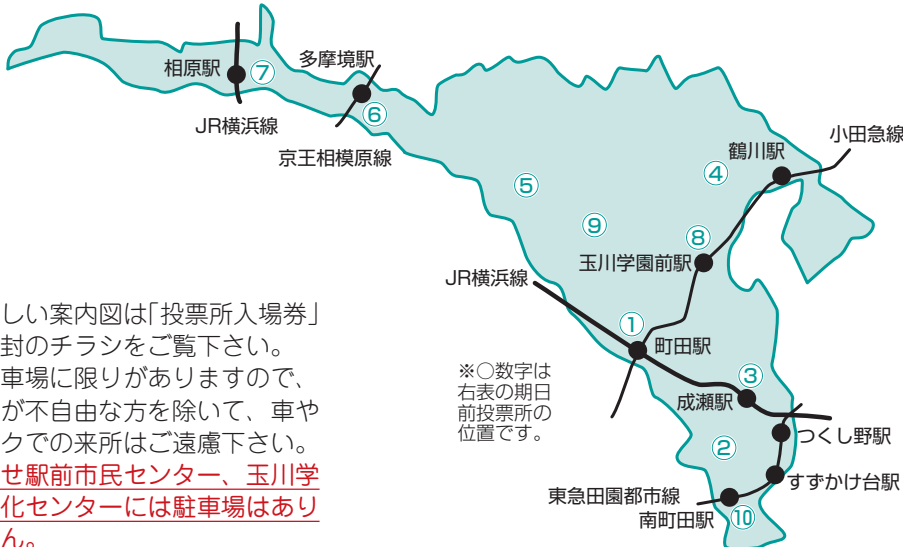
3月16日現在の予定です。東日本大震災の影響により、予定等が変更になることがあります。最新の情報を町田市ホームページや報道等でご確認またはお問い合わせ下さい。

## 期日前投票 「投票所入場券」裏面の宣誓書（兼請求書）欄にご記入のうえお持ち下さい

- ・投票日当日に仕事や旅行などで投票できない方は、期日前投票ができます。
- ・投票できる場所・期間は右表のとおりです。
- ・住所に関わらずいずれの期日前投票所でも投票できます。
- ・「投票所入場券」が届いている場合は、ご自分の「投票所入場券」の裏面にある宣誓書（兼請求書）欄に必要事項をご記入のうえ、期日前投票所にお持ち下さい。
- ・「投票所入場券」が届かない場合や紛失した場合でも、市の選挙人名簿に登録されていれば、本人確認のうえ投票できますので、期日前投票所でお申し出下さい。

### 期日前投票所一覧

期日前投票所	期間	時間
①市役所森野分庁舎 2階会議室	3月25日(金)～ 4月9日(土)	午前8時30分～ 午後8時
②南市民センター	4月5日(火) ～9日(土)	■ 4月5日(火) ～8日(金) 午前8時30分～ 午後8時  ■ 4月9日(土) 午前8時30分から 午後5時まで  <b>※最終日のみ、受付は 午後5時までとなりま すのでご注意ください。</b>
③なるせ駅前市民センター		
④鶴川市民センター		
⑤忠生市民センター		
⑥小山市民センター		
⑦堺市民センター		
⑧玉川学園文化センター		
⑨木曾山崎センター		
⑩南町田駅前連絡所 (リエゾン)		



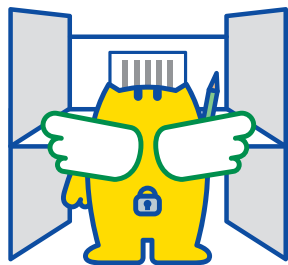
※詳しい案内図は「投票所入場券」に同封のチラシをご覧ください。  
 ※駐車場に限りがありますので、身体が不自由な方を除いて、車やバイクでの来所はご遠慮下さい。  
 なるせ駅前市民センター、玉川学園文化センターには駐車場はありません。

※○数字は右表の期日前投票所の位置です。

## 不在者投票 投票用紙の請求手続きはお早めに

### ■町田市外で投票するには■

仕事や旅行などで町田市外に滞在される方は、あらかじめ投票用紙を請求いただくと、滞在先の選挙管理委員会で不在者投票ができます。投票用紙の郵送等に日数がかかりますので、お早めに請求して下さい。  
 なお、不在者投票のできる場所・時間は滞在先の選挙管理委員会にお問い合わせ下さい。



### ○投票の流れ○

「投票所入場券」の裏面に請求書があります。「投票所入場券」がない場合は次のいずれかの方法で、投票用紙の「宣誓書（兼請求書）」を入手して下さい。

- ① 電話  
町田市コールセンター ☎724・5656  
町田市選挙管理委員会 ☎724・2168 (直通)  
☎722・3111 (代表)
- ② 町田市ホームページ (右下記参照)

「宣誓書（兼請求書）」に必要事項をご記入のうえ、町田市選挙管理委員会に郵送または持参して下さい (FAX・Eメール不可)。  
 <郵送先>  
 〒194-0022 森野1-33-10 市役所森野分庁舎  
 選挙管理委員会 不在者投票担当宛

請求者は選挙管理委員会から郵送された書類一式を持って、なるべく早めに滞在先の選挙管理委員会で不在者投票を行って下さい。

### ■病院・老人ホーム等での投票■

投票日現在、病院や老人ホーム等の施設に入院・入所して投票に出かけることが困難な方は、都道府県選挙管理委員会が投票場所として指定している施設であれば、施設内で投票することができます。指定施設であるかの確認、及び投票用紙の請求や投票方法については、施設の事務室にお早めにお問い合わせ下さい。

### ■一定の障がいがある方、要介護5の方■

#### ～郵便等投票の請求はお早めに～

「郵便等投票証明書」をお持ちで「郵便等投票」を希望される方は、投票日の4日前 (4月6日(水) 必着) までに、選挙管理委員会に請求して下さい。

※「郵便等投票」とは一定の障がいがある方、要介護5の方で郵送により自宅などで投票できる制度です。  
 郵便等投票を行うには、事前に選挙管理委員会へ「郵便等投票証明書」の交付申請が必要です。お早めにお問い合わせ下さい。

### ホームページ

■町田市選挙管理委員会  
<http://www.city.machida.tokyo.jp/shisei/senkyo/index.html>  
 ※選挙期間中は市トップページからリンクしています。  
 ※投票率と開票状況がご覧になれます。  
 ★ 投票状況…投票日当日の午前10時30分ごろから  
 ★ 開票速報(町田市開票区)…午後10時ごろから  
 ■東京都選挙管理委員会  
<http://www.senkyo.metro.tokyo.jp/>

### ●開票は即日行います

日時：4月10日(日) 午後9時から  
 会場：市立総合体育館(南成瀬5丁目12番地)  
 ホームページ(上記参照)で状況をお知らせします。

選挙人名簿の登録者数 平成23年3月2日現在  
 男 167,666人 女 174,969人 計 342,635人



投票に行こう! あなたと東京のために



4月10日(日)

午前7:00から午後8:00まで



東京都知事選挙

投票日に予定がある方は 期日前投票を! 3月25日(金)▶4月9日(土)

東京都選挙管理委員会  
http://www.h23tochijisen.metro.tokyo.jp/  
区市町村選挙管理委員会



町田市で投票できる方

- ①満20歳以上の(平成3年4月11日までに生まれた)日本国民で、平成22年12月23日までに町田市に転入の届出をし、引き続き3月23日まで町田市に住んでいる方
- ②すでに町田市の選挙人名簿に登録されている方  
※投票する日までに都外転出した方は投票できません。

住所変更した場合

- 町田市内の転居  
平成23年3月14日以降に転居の届出をした方は、前住所地の投票所で投票します。郵送する投票所入場券でご確認下さい。
- 都内の市区町村から町田市に転入  
平成22年12月24日以降に都内の市区町村から町田市に転入の届出をし、町田市に引き続き住んでおり、かつ前住所地の選挙人名簿に登録されている方は、前住所地で投票できます。ただし、投票の際「引き続き都内に住所を有する旨の証明書(町田市長が発する住民票の写し、選挙用は無料)等(※)」が必要です。前住所地における選挙人名簿登録の有無は、前住所地の選挙管理委員会へお問い合わせ下さい。
- 都内の市区町村へ転出  
町田市の選挙人名簿に登録されている方が町田市から転出し、かつ平成22年12月24日以降に都内の市区町村で転入の届出をし、引き続き新住所地に住んでいる方は、町田市で投票できます。ただし、投票の際「引き続き都内に住所を有する旨の証明書(新住所地で発行される住民票の写し、選挙用は無料)等(※)」が必要です。町田市における選挙人名簿登録の有無は、町田市選挙管理委員会へお問い合わせ下さい。

※新住所地が記載された公的機関の証明した書類等(写真付)、例えば運転免許証、住民基本台帳カードも使用できます。

期日前投票期間は右ページでご確認下さい→

選挙公報を配布します

候補者の政見等を掲載した選挙公報を3月31日(木)までに新聞とは別に全ての世帯に配布します。未着の場合は下表のいずれかにご連絡下さい。  
※森野分庁舎の期日前投票は告示日の翌日から開始しますが、選挙公報を最も早くお届けできる時期がこの期間となります。  
※期日前投票所には選挙公報を納品次第、備え置きます。市役所本庁舎、森野分庁舎、各市民センター、市内郵便局、市内各駅等にも備え置きます。

選挙公報未着時の連絡先

【新聞販売店】	【電話番号】
Y C 鶴川	☎735・2038
Y C 町田東部	☎722・7746
Y C 町田木曾	☎722・3877
A S A 桜美林学園	☎791・0520
A S A 玉川学園	☎725・8567
毎日町田中央	☎723・4121

音声版  
選挙公報  
について

音声版「広報まちだ」の配布希望者に、音声版選挙公報のCDを送付します。カセットテープ版を希望される方は、選挙管理委員会(☎724・2168)へご連絡下さい。

投票所入場券を送ります

「投票所入場券」を3月31日(木)までに世帯ごとに封書でお送りします。投票所においでの際は、氏名・投票所をご確認のうえお持ち下さい。

ご注意下さい

- ◆第43投票区の投票所が変わります  
本町田中学校が投票所だった方は、投票所が木曾山崎センターへ変更となります。投票日にはお間違えないようご注意下さい!
- ◆第62投票区 サン町田旭体育館  
軟式野球の開会式のため午前10時頃まで駐車場が混雑することが予想されます。
- ◆駐車場のない投票所  
南第一小学校・つくし野中学校・つくし野小学校・小川小学校・南第三小学校・成瀬が丘ふれあい会館・玉川学園こすもす会館・町田市民文学館・本町田保育園・本町田小学校・鶴川第四小学校







# ご意見ありがとうございました

## 町田市都市計画マスタープランの改定 (案)

問都市計画課 ☎709・0564 FAX709・0598

○募集期間：1月11日～2月10日

○応募者数：24人

○意見件数：81件

いただいたご意見の概要と市の考え方をいくつかご紹介します。詳細は町田市ホームページでご覧いただけます。また、ご意見の概要と市の考え方を掲載した資料を、都市計画課(市役所中町第三庁舎1階)のほか、次の窓口でも配布します。

市民相談室(市役所本庁舎1階)、市政情報やまびこ(市役所中町分庁舎1階)、市民協働推進課(町田市民フォーラム3階)、各市民センター、木曽山崎・玉川学園文化の各センター、町田・南町田の各駅前連絡所、各市立図書館、町田市民文学館、北部丘陵整備課(市役所森野分庁舎2階)、公園緑地課(市役所木曾庁舎1階)

ご意見の概要	市の考え方
三編構成にし、見直し時期をそれぞれ設定したことは評価する。	趣旨をご理解いただき、ありがとうございます。新たな計画構成と見直し時期の設定を生かし、法改正や各種施策の実施に迅速に対応していきます。また、来年度以降予定している「地域別構想編」の見直しでも、引き続き工夫していきます。
市民目線のテーマ別まちづくり方針に変更された案は理解しやすい。	
絵図入りで要約したまとめ方は、計画の全体を鳥瞰しやすい。	
都市計画道路の整備、公共交通の利便性向上を進めることにより、渋滞のない道路網の整備を求める。	交通渋滞の解消は市の重要課題のひとつです。「2-3. 基幹交通網の方針」の中で、早期効果が期待できる路線を優先的に整備するなど、工夫した取り組みを進めていくとしています。
「重点エリア・施策」に注目している。民間活力を引き出すために行政が行うべき整備の早期決定・実施が重要である。それには、各分野別計画への反映、計画間の調整を行う体制づくり等が必要だと考える。	ご意見を踏まえ、「重点的に取り組むエリア・施策」に示す内容について、優先度や効果的な推進方法を検証しながら、各分野別計画や事業部門と連携して推進していきます。

## (仮称) 町田市北部丘陵活性化計画 (案)

問北部丘陵整備課 ☎724・2164 FAX724・3059

○意見の募集期間：1月11日～2月10日

○応募者数：58人

○意見件数：206件

いただいたご意見の概要と市の考え方をいくつかご紹介します。詳細は町田市ホームページでご覧いただけます。また、北部丘陵整備課(市役所森野分庁舎2階)ほか、次の窓口でも資料を配布します。

市民相談室(市役所本庁舎1階)、市政情報やまびこ(市役所中町分庁舎1階)、市民協働推進課(町田市民フォーラム3階)、各市民センター、木曽山崎・玉川学園文化の各センター、町田・南町田の各駅前連絡所、各市立図書館、町田市民文学館、都市計画課(市役所中町第三庁舎1階)、公園緑地課(市役所木曾庁舎1階)

ご意見の概要	市の考え方
この地域は、道路や交通アクセスなどの生活基盤整備が市内でも遅れている。幹線道路や生活道路の整備は、他の内容に優先して促進する必要がある。	地域の生活基盤の整備は大きな課題と認識しており、道路整備を始め、交通環境の改善や生活污水处理対策など、地域関係者と意見交換を行いながら、整備が可能なものから順次取り組みを進めていきます。
交通や生活の利便に不利を感じる反面、その改善に際し自然環境への影響を危惧する。このバランスを考慮し計画を進める必要がある。	豊かな自然環境を始め、地域の歴史や文化も貴重な資産と捉え、それらを尊重し後世に引き継ぐことを計画の基本的な考え方に位置付けています。一方、地域の生活の質を高めるために必要な基盤整備も重要と認識しています。計画を進めるにあたっては、このバランスに配慮し取り組んでいきます。
計画の実現にあたっては、地元への説明やアンケートの実施などにより、地元の意向を把握・反映しながら進めてほしい。	計画の実現にあたっては、地域の方の理解や協力が不可欠です。そのため、個々の事業の実施にあたっては、地域の意見や協力を求め、円滑な事業実施を図っていきます。
北部丘陵の自然環境は、大変魅力的で価値があるものだが、地元の方と市街地の市民と同じ価値観を共有しているのか。お互いに「利益」があるようにしていく必要がある。	計画の実施が、北部丘陵の活性化を実現するとともに、町田市全体の価値の向上につながる事が重要と考えており、地域の方や市民全体の価値観を共有しながら取り組みを進めていきます。

## 地域包括支援センターが生まれ変わり 高齢者支援センターとしてスタートします

問高齢者福祉課 ☎724・2146 FAX724・1190

高齢者のための総合相談窓口「地域包括支援センター」が、4月1日から下表のとおり新しい名称・担当地域に生まれ変わり、高齢者支援センターとしてスタートします。

### <4月1日からの主な変更点>

- ・下表で太字になっている地域にお住まいの方は、担当のセンターが変わります。
- ・対象者を分かりやすくするため、「町田市〇〇(地域名)高齢者支援センター」に名称を変更します。
- ・平日の勤務体制を充実させるため、日曜・祝日及び年末年始(12月29日～1月3日)を閉所し、月曜日から土曜日を開所日とします(開所時間：午前8時30分～午後5時15分、開所時間以外でも緊急の連絡はできます)。

### 4月1日からの高齢者支援センター 一覧表

圏域	名称※( )内は旧名称	担当地域	所在地/電話番号
堺・忠生地区	堺第1高齢者支援センター (サンシルバー町地域包括支援センター)	相原町	相原町2373-1 ☎770・2558
	堺第2高齢者支援センター (美郷地域包括支援センター)	小山町、小山ヶ丘、上小山田町	小山ヶ丘1-2-9 ☎797・0200
	忠生第1高齢者支援センター (桜館地域包括支援センター)	下小山田町、忠生、小山田桜台、矢部町、常盤町、根岸町、函師町	下小山田町3580 ふれあい桜館1階 ☎797・8032
	忠生第2高齢者支援センター (福音会地域包括支援センター木曾山崎)	山崎町、山崎、木曾町、木曾西、木曾東、本町田の一部(公社住宅町田木曾)	山崎町2200 ☎792・1105
鶴川地区	鶴川第1高齢者支援センター (第二清風園地域包括支援センター)	小野路町、野津田町、金井、金井町、大蔵町、薬師台	薬師台3-270-1 ☎736・6927
	鶴川第2高齢者支援センター (悠々会地域包括支援センター)	能ヶ谷、三輪町、三輪緑山、広袴町、広袴、真光寺町、真光寺、鶴川	能ヶ谷3-2-1 鶴川地域コミュニティ1階 ☎737・7292
町田地区	町田第1高齢者支援センター (コモンズ地域包括支援センター)	原町田、中町、森野、旭町、木曾東の一部(都営木曾森野アパート)	森野4-8-39 ☎728・9215
	町田第2高齢者支援センター (湧和地域包括支援センター)	本町田、金井町の一部(藤の台団地)、南大谷の一部(公社住宅本町田)	本町田2102-1 ☎729・0747
	町田第3高齢者支援センター (桜実会地域包括支援センター)	玉川学園、南大谷、東玉川学園	玉川学園3-35-1 ☎710・3378
南地区	南第1高齢者支援センター (芙蓉園地域包括支援センター)	鶴間、小川、つくし野、南つくし野、金森の一部(都営金森第8アパート)	鶴間661-8 ☎796・2789
	南第2高齢者支援センター (合掌苑地域包括支援センター)	金森、南成瀬、成瀬が丘、原町田の一部(都営金森1丁目アパート)	金森1075-1 ☎796・3899
	南第3高齢者支援センター (創和会地域包括支援センター)	成瀬、高ヶ坂、成瀬台	成瀬台3-24-1 ☎720・3801

## 北部丘陵の新名称について

問北部丘陵整備課 ☎724・2164

FAX724・3059

市では、現在の地域名称「北部丘陵」をよりふさわしい名称へ変更するため、候補案を作成し、皆さんのご意見を募集しました。

今回いただいたご意見では、候補案いずれにも反対の方や、新名称の決め方に関するご意見、別名称の提案が数多くあり、地域にお住まいの方々にも同様のご意見がありました。さらに、全体的に見ると名称変更に対する市民の関心が十分高まっているとはいえない状況であることがわかりました。

このことから、現時点で、候補案から新名称を決定するのは適当ではないと判断しました。決定方法や変更時期等について、多くの皆さんの理解・賛同が得られるよう、今後も継続して検討していき、北部丘陵活性化事業の進展や地域の情報発信により、地域にお住まいの方々を始め多くの皆さんが、新たな地域名称の必要性を感じていただけるよう取り組んでいきます。

### 【候補案に対する賛否結果】

- ・案1「まちだ・田園の杜」に賛成 5人
  - ・案2「まちだ・丘陵の里」に賛成 28人
  - ・案3「まちだ・ふところの里」に賛成 4人
  - ・3案いずれにも反対 16人
- 詳細は町田市ホームページでご覧いただけます。また、北部丘陵整備課(市役所森野分庁舎2階)ほか、市民相談室(市役所本庁舎1階)、市政情報やまびこ(市役所中町分庁舎1階)、各市民センターなどでも資料を配布します。



**南町田駅前連絡所 (南町田リエゾン) の開所時間が変わります**

☎南町田駅前連絡所 FAX799・7766

**町田市自然休暇村**は、長野県川上村の自然豊かな山あいに位置し、四季折々の表情を見ることが出来ます。現在、9月利用分まで受付中です。また、4月1日から、下表のとおり、利用料金を変更します。

〔来年度開催予定のツアーのご案内〕

**町田市自然休暇村** ☎012-055-0000 URL http://www.wnchidakyukamura.jp/



**町田消防少年団へ 訓練用資機材を貸与しました**

☎防災安全課 724・2107 FAX725・3280

市は、町田消防少年団に、D-1軽可搬消防ポンプ一式及びAEDトレーニングセット等の訓練用資機材を貸与しました。これは、将来の地域防災を担う人材の育成という観点から、宝くじの助成金を財源とする、(財)日本消防協会の「平成22年度安全で

災害に強い地域づくり推進事業(少年消防クラブ消防防災実践活動モデル事業)の助成を受けて行ったものです。町田消防少年団は、石坂孝幸団長のもと、団員34人、指導員18人で、消防に関する活動を行っています。

**町田市自然休暇村 4月からの利用料金**

区分		市民の料金/市民以外の料金
本館	大人(中学生以上)	1室を1人で使用する場合 4000円/6000円
		1室を2人以上で使用する場合 2500円/4500円
	子ども(小学生)	1500円/2500円
キャビン	大人(中学生以上)	1棟を1人で使用する場合 2500円/4500円
		1棟を2人以上で使用する場合 1250円/2250円
	子ども(小学生)	500円/1000円
テントサイト	大人(中学生以上)	200円/400円
	子ども(小学生)	100円/200円
休憩料金(1人1回につき)		大人(中学生以上) 200円/400円 子ども(小学生) 100円/200円
ペット宿泊料金(1頭1泊につき)		500円/1000円

※「市民」=①町田市民とその同行者②市内在勤の方とその家族③市内在学の方④相模原市民とその同行者⑤長野県南佐久郡川上村民とその同行者/小学校就学前の幼児が宿泊する場合、別に寝具を必要とするときの宿泊料金は、子どもの宿泊料金となります/食事を注文する場合は、別途食事がかかります。

来年度もさまざまなツアーを行います。春には山菜まつりツアー・登山ツアー、夏には溪流釣りツアー・アウトドアツアー・ゴルフツアー、秋にはきのこ狩りツアー・トレッキングツアー、冬にはスキーツアー等を予定しています。詳細は、本紙等でお知らせします。

コンビニエンスストア(セブン・イレブン)で住民票の写し・印鑑登録証明書が、午前6時30分から午後11時まで取れるようになりました。このサービス開始に伴い、4月1日から南町田駅前連絡所(南町田リエゾン)の平日開所時間が次のとおり変わります。

**新しい平日開所時間**

午前8時30分〜午後7時  
※土・日曜日の開所時間は午前10時〜午後5時です。  
※祝日は閉所日です。  
※図書サービス(予約資料の受渡し・返却)の取り扱いも開所時間内に行うため、併せて変更になりますのでご注意ください。

利用済みのカセットトガボンベ等をビン・カンの日に回収します。市では、使用済みカセットトガボンベ・スプレー缶を有書ゴミとして月に1回、回収をしていますが、4月からは、毎週のビン・カン回収日に出せるようになりました。

**認知症対応型通所介護 芙蓉園 (愛称 ほのか) 利用者募集中**

認知症対応型通所介護 芙蓉園(愛称 ほのか)が、4月に鶴間に開所します。定員は10人です。

☎高年齢者福祉課 ☎724・4048 FAX724・1190

カンのかごの中に、中身を使い切って出して下さい。「燃やせないゴミ」の中に入れてください。地域資源回収特別指定団体は除きます。

☎清掃事務所 ☎797・7111 FAX797・5325

**玉川学園町内会の依頼した業者が市に代わって古紙・古着、ビン・カンの収集を始めます**

4月から、玉川学園町内会の依頼した業者が、玉川学園地域(一部対象外地区有り)と東玉川学園1・2・4丁目

の一部地域(下図を参照の、古紙・古着、ビン・カンの収集を行います。古紙・古着、ビン・カン以外の資源物とごみは、今までどおり市が回収します。

対象となる地域

対象となる地域

町内会が地域資源回収の特別指定団体登録をしたことに伴うものです。

☎玉川学園町内会事務所 ☎725・0438、町田市ごみ減量課 ☎797・0530

**収集する資源物と回収曜日**

収集するもの	収集地域	
	玉川学園地域(一部対象外地区有り)	東玉川学園1・2・4丁目の一部地域
古紙・古着	毎週火・金曜日	毎週水・土曜日
ビン・カン	毎週土曜日	毎週月曜日

※金曜日と水曜日は4月から追加されます。

**コンピュータで処理されている項目を公表します**

☎情報化施策、記事全体について=情報システム課 ☎724・4432、FAX724・4496  
個人情報保護制度に関すること=市政情報課 ☎724・8407 FAX724・8442

市では、市民サービスの向上と庁内事務の効率化を図るため、コンピュータシステムの開発・導入を進めています。

公表は、市の個人情報保護制度の趣旨を踏まえ、どのような情報がコンピュータ処理されているかをお知らせするため、「町田市コンピュータシステム等の管理運営に関する規程」第35条に基づき行っているものです。市では、業務に必要な項目を必要な職員に限定してコンピュータ処理を行っています。

今回は、2009年度に稼働・更改した業務システムについてお知らせします。

新たに収集委託となる地区は次のとおりです。委託業者の収集車両には、前面・後部・右側面・左側面の計4か所に、業者名と「燃やせるごみ」に、業者名と「燃やせるごみ」

**新規導入システム (2009年度)**

システム名	概要	担当課
特別保育システム	延長保育、一時保育等に対し、対象者管理及び納付書の発行等を行う	子育て支援課 ☎724・2137

地区によってはごみの収集時間が変わる場合がありますが、ごみは今までどおり、収集日の午前8時30分までに出して下さい。

**更改システム (2009年度)**

システム名	概要	担当課
家屋評価システム	家屋の評点を計算し、所有者、面積等の管理を行う	資産税課 ☎724・2118
障害者自立支援システム	障害者自立支援法の障害福祉サービスについて、受付、受給者証の発行等を行う	障がい福祉課 ☎724・3089
図書館情報システム	図書資料の管理、貸出・返却処理等を行う	図書館(中央図書館) ☎728・8220
行政資料検索システム	行政資料の登録、検索等を行う	市政情報課 ☎724・8407

新たに収集委託となる地区と収集する曜日

- ①矢部町、金井1〜8丁目、月・木曜日
- ②野津田町、小山田桜台Ⅱ火・金曜日
- ③図師町、小野路町Ⅱ水・土曜日

☎清掃事務所 ☎797・7111 FAX797・5325

**燃やせるごみ収集委託の地区が拡大**

4月1日から燃やせるごみの収集委託地区を拡大します。これに伴う収集日の変更はありません。

地区によってはごみの収集時間が変わる場合がありますが、ごみは今までどおり、収集日の午前8時30分までに出して下さい。

収集時間が変わります

収集車町田市受託業者」と表示されています。皆さんのご協力をお願いします。

「新たに収集委託となる地区と収集する曜日」



健康づくり

健康課 ☎725・5422 FAX725・5198
対 象
1日目 妊娠中の過ごし方、母乳のお話
2日目 グループワーク、妊婦体操(実習)
3日目 歯の衛生、栄養と食生活
4日目 もく浴実習、妊婦体験、新生児の保育

4月の母子健康案内 お気軽にご相談下さい
事業名 会 場 開催日 時 間
もうすぐママ・パパのためのふれびよクラス(母親学級) - 4日間コース(申し込み制)
健康福祉会館
1日(金) 午後1時30分~4時
8日(金)
15日(金)
23日(土)
午後1時~3時

お知らせ

基本計画検討委員会は、廃棄物処理施設の整備基本計画を策定するにあたり、必要な事項について調査・検討を行い、市長に報告するために設置する委員会です。委員の任期は2年です。
2011年1月1日現在、市内在住の18歳以上で、現在の委員等の委員をしていない方13人

募集

ご案内

5月にオープン・利用者募集
米作り体験農園
農家が開設、運営している田んぼです。米作りの計画は農園主農家が行い、参加者は、田んぼの代かきから収穫までの米作り体験をします。参加者には収穫したお米をお配りします。
市内在住の小学3~6年生とその保護者で、自家用車をお持ちの方。
不登校、非行、勉強や進路の悩み、親と子の関係などでお困りの方は、お気軽にご相談下さい。秘密は厳守します。

年金に関するお知らせ

年金に関するお知らせ
平成22年度の学生納付特例を希望する方は、4月以降も学生納付特例を希望する方は、4月以降に再度手続きをして下さい。

※第1回委員会開催月は4月の予定です。
選考書類審査
申任意の用紙に、住所・氏名・電話番号・年齢を明記し、応募動機とごみの資源化・処理施設についてあなたがか考えること(1200字以内、様式自由)を添えて、4月4日まで(消印有効)に郵送で環境総務課(〒194-0202、下小山田町3160、☎797・9615)へ。
ごさき保育園
保育士資格を有する方12人
期間任用された日から最長で12か月間
0~5歳児の保育(障がい児対応有り)
写真を貼った履歴書に必要事項を記入し、直接子育て支援課へ。
※その他、市内公立保育園各園(7園)で、1~2か月勤務の臨時職員も募集しています。詳細は子育て支援課へお問い合わせ下さい。

町田市情報公開・個人情報保護運営審議会市民委員
知る権利を保障する情報公開制度、市民のプライバシーを守り、自分の情報をコントロールする権利を保障する個人情報保護制度の両制度を、適正によりよく運用していくため、「町田市情報公開・個人情報保護運営審議会」が行われています。
審議会では、主に

ご案内

養育家庭制度のご案内
親のいない子どもや、親がいてもさまざまな理由で親と一緒に暮らせない子ども達を、養育縁組を目的とせず一定の期間(1か月以上)家庭に迎え、家族と一緒に養育していただく制度です。
市は、東京都と共に養育家庭制度を推進し普及啓発に努めています。養育家庭制度についての詳しい内容はお問い合わせ下さい。
8王子児童相談所 ☎042・624・1141、子ども家庭支援センター ☎710・1525

ご案内

町田市立陸上競技場のスタンド改修工事が終了しました。
個人利用を再開しましたのでご利用下さい。
使わずに農園まで来ることが出来る方
※駐車場はありません。
5月~10月の指定された日曜日、全7回
場下小山田町15336(神奈川県中央交通バス「多摩丘陵病院」下車、徒歩5分)
定5組10人(抽選)
費1組7000円(申・農具などは農園主が用意)
申往復ハガキに参加者住所・氏名・電話番号・年齢、返信用にも宛先を明記し、4月1日まで(消印有効)にJA町田まで

60歳の方は、何らかの年金制度に加入することになります。また、就職・退職などで年金の手続きが必要な場合がありますので、その都度確認下さい。
【会社などに就職したとき】
厚生年金に加入する方は、国民年金をやる手続きは不要です。共済組合に加入する方は、国民年金をやる手続きが必要になりますので、年金手帳と勤務先から受け取られた保険証をお持ち下さい。
【会社等を退職したとき】
退職した方は、退職日の翌日から国民年金に加入する手

公開している会議 傍聴のご案内
会議名 日時 会場 定員 申し込み
町田市教育委員会第12回定例会 3月25日(金) 午前10時から 森野分庁舎4階会議室 会議当日に3階の教育総務課(☎724・2172)で受け付け

南多摩斎場 ダイオキシソ類等の調査結果
2010年12月5日に、排ガス中のダイオキシソ類等の測定を行いましたのでお知らせします。なお、火葬によるダイオキシソ類の発生や焼骨の損傷を防ぐため、棺の中に副葬品(特に、プラスチック製品や化学繊維製品等)を入れないようご協力をお願いします。
調査項目 5号炉 7号炉 指針値等
ダイオキシソ類濃度(単位: ng-TEQ/Nm³) 0.38 0.43 ※1
ばいじん濃度(単位: g/m³) <0.007 0.0059 ※2
塩化水素濃度(単位: mg/m³) 35 58 ※2
硫黄酸化物濃度(単位: Volppm) 3.7 3.8 なし
窒素酸化物濃度(単位: Volppm) 32 100 ※2

ひなた村プログラムサービス 6月分申し込みのお知らせ
子ども会・子どもサークル等が行う、野外炊飯や工作遊などを職員が指導します。出張指導もあります。
費材料費
4月3日午前10時~10時30分に電話でひなた村(☎722・5736)へ。FAXでのお問い合わせはFAX721・9086へ。
※第1・3火曜日、祝日の翌日が休みです。

米粉を使ってみませんか
最近テレビなどで「米粉」を使った料理が紹介されているのを目にします。従来の上新粉・白玉粉等による餅菓子に限らず、微粒子状の米粉を小麦粉の代わりに使ったパンなど、さまざまな試みが始まっています。
「なぜ今「米粉」が見直されているのか」
人口増加による小麦消費量の増大やバイオ燃料需要による作物の変更、気候変動による収穫量の減少、また、輸出に国による輸出規制などによ

「なぜ今「米粉」が見直されているのか」
長所としては、米と同じ栄養成分ですから、消化吸収に優れているだけではなく、急激な血糖値の上昇を抑え、腹もちも良いという点が挙げられます。
また、小麦粉と比べカロリー

「なぜ今「米粉」が見直されているのか」
次に、米粉を使った料理をご紹介します。肉や切り身魚をトナーする時、米粉をまぶすと薄付きになり、さっくりとした焼き上がりになります。また、たぶら衣にする、と、衣が厚くならないため、素材の味がしっかり味わえます。魚介やニたごぶりのチヂミに使って、モチモチとした食感が楽しめます。米粉の含水量も、ほかに米粉の甘さが感じられ、小麦粉とは違った味わいがあります。団子状に丸めてゆで、市販の小豆餡やきな粉、黒蜜をかけるだけでもおいしくいただけます。

「なぜ今「米粉」が見直されているのか」
※この文章は2010年11月18日に実施した、料理教室「米粉を使った健康レシピ」の内容を参考にまとめたものです。

2011年度「ことぶき大学」受講生募集
①音楽 「グレゴリオ聖歌」から「演歌」まで、歌声でたどる音楽史
②中国の文化 「正史三国志を学ぶ」魏の曹操・蜀の劉備・呉の孫権
③日本の伝統文化 日本の楽器「箏」を弾いてみましょう
④健康 伝統太極拳による養生法
⑤文学 文学作品の鳥を読む
⑥歴史 戦国を生きる女たち
⑦美術 江の生きた時代の絵画
⑧絵手紙 あなたも絵は描ける。まず絵を描いてみよう!
⑨町田散歩 鶴川・忠生の歴史と散策
⑩折り紙 歳時記おりがみ~思い出を包みこむように...いやしのかたち
⑪吊るし籠 季節の吊るし飾りを作りましょう
2011年度 ことぶき大学 受講生募集プログラム
詳細はプログラムをご覧下さい

町田市立陸上競技場のスタンド改修工事が終了しました。個人利用を再開しましたのでご利用下さい。

町野津田公園 735・4511

申し込みのご案内
今年度は上記のとおり行います。原則無料ですが、コースにより自己負担のかかる場合があります。
詳しい日程等の詳細は募集プログラム(まちだ中央公民館、市役所本庁舎市民相談室、各地域センター、各市立図書館等で配布)をご覧ください。詳しい配布場所についてはお問い合わせ下さい。
市内在住で2011年4月1日現在、60歳以上の方
定①☎1544人、②☎30人、③25人、④20人
申募集プログラムに添付の往復ハガキ、または市販の往復ハガキにコース名(1人1コース)、住所・氏名(ふりがな)・電話番号・年齢・性別を明記し、4月22日午後5時まで(必着)にまちだ中央公民館(〒194-0013、原町田6-18-1)へ。
まちだ中央公民館 ☎728・0073 FAX728・0073



ご案内

申請を受け付けます 町田市住宅改修助成金

市民の皆さんの居住環境の向上と、既存住宅の保全を目的とした住宅改修に対する助成制度です。2011年度は左表のとおり助成します。

2011年度の申請受付は、4月1日からです。

対象工事や助成対象者、申請に必要な書類等の詳細はお問い合わせ下さい。

問 住宅課 ☎709・0579 FAX 709・0586

助成内容一覧

Table with 2 columns: 対象工事 (対象工種) and 交付内容 (交付内容). Rows include: 加齢対応型住宅改修工事 (手摺設置、段差解消等), 耐久性向上改修工事 (屋根・外壁・床の張替等), 二世帯住宅改修工事 (二世帯住居への改修工事), 環境共生住宅改修工事 (省エネルギー化改修等).

医療証を郵送します

市では小学校未就学児の医療費を(乳)医療証(乳幼児医療費助成制度)で助成し、小中学生の医療費を(子)医療証(義務教育就学児医療費助成制度)で助成しています。(子)医療証には保護者の所得制限があります。

4月から小学生になる(乳)医療証をお持ちのお子さんで、保護者の所得が限度額未満の場合(乳)医療証の負担者番号

特別児童扶養手当・特別障害者手当・障害児福祉手当・経過的福祉手当受給者の皆さんへ

2011年4月分から、2010年全国消費者物価指数実績値が対前年比で0.7%下落したことに伴い、受給額が下表のとおり変更となります。金額は月額です。

問 障がい福祉課 ☎724・2136 FAX 724・1191

Table with 3 columns: 手当名, 2010年度(3月分まで), 2011年度(4月分から). Rows include: 特別児童扶養手当1級, 特別児童扶養手当2級, 特別障害者手当, 障害児福祉手当, 経過的福祉手当.

2009年度航空機騒音発生状況

問 環境保全課 ☎724・2711

Table with 7 columns: 測定場所(都測定局), 測定日数(日), 総数(回), 騒音発生回数(回) (70~79dB, 80~89dB, 90~99dB, 100dB以上), 年間最高音. Rows include: 町田市役所, 忠生第一小, 鶴川第二小.

※東京都が実施した調査の結果です。測定期間は2009年4月1日から2010年3月31日までです。発生回数は、70dB(デシベル)以上の騒音が5秒以上継続した回数です。

※音の目安...70dB=目覚まし時計の音、80dB=地下鉄車内の音、90dB=スピーカーの1メートル前で聞くカラオケの音、100dB=電車通過時のガード下

地域福祉権利擁護事業 福祉サービスの利用や利用料の支払いなどを、一人で

問 市民協働推進課 ☎723・2891 FAX 723・2946

特集は「町田でチャレンジ」です。映画監督・飯島敏宏氏のインタビュー、動物愛護活動を行う団体紹介のほか、桜三昧散歩道のコースをご案内します。



地域情報誌「まちだ」

問 高齢者福祉課 ☎724・2146

このサービスは、対象者に機器を携帯してもらい、居場所がわからなくなった際に、おおよその居場所を探り、お知らせするものです。ぜひご利用下さい。

対市内に住所を有し、在宅の高齢者を介護している方 費用420円(別途通話料・通信料が必要)

問 高齢者福祉課 ☎724・2146

問 同協議会福祉サポート係 ☎720・2861、町田市福祉総務課 ☎724・2537

問 市民協働推進課 ☎723・2891 FAX 723・2946

問 高齢者福祉課 ☎724・2146

問 高齢者福祉課 ☎724・2146

問 高齢者福祉課 ☎724・2146

問 高齢者福祉課 ☎724・2146

問 高齢者福祉課 ☎724・2146

問 高齢者福祉課 ☎724・2146

問 同協議会福祉サポート係 ☎720・2861、町田市福祉総務課 ☎724・2537

問 市民協働推進課 ☎723・2891 FAX 723・2946

問 高齢者福祉課 ☎724・2146

問 高齢者福祉課 ☎724・2146

問 高齢者福祉課 ☎724・2146

問 高齢者福祉課 ☎724・2146

問 高齢者福祉課 ☎724・2146

問 高齢者福祉課 ☎724・2146

地域子育てセンターの一覧

Table with 3 columns: 地域子育てセンター名(設置園名), 電話・FAX番号, 所在地. Rows include: 堺地域(こうさぎ保育園内), 忠生地域(山崎保育園内), 鶴川地域(大蔵保育園内), 南地域(金森保育園内), 原町田地域(町田保育園内), 本町田地域(本町田保育園内), 森野地域(森野保育園内).

問 子育て支援課 ☎724・2138 FAX 724・1160

子育て相談の充実に向けて「あなたの地域が応援しています」

問 子育て支援課 ☎724・2138 FAX 724・1160

問 子育て支援課 ☎724・2138 FAX 724・1160

町田市民ホール事業 6月29日(水) 午後6時30分開演 4000円(全席指定) 問 町田市民ホール ☎728・43000





入ご参加を

催し

国際版画美術館

「美しいリトグラフの世界」展関連イベント「刷ってみましよう、リトグラフ」

版にインクをのせ、プレス機を動かすとどんな絵柄が刷り取れるかは、できてからのお楽しみです。

直接会場へおいで下さい。
日4月2日(土)午後2時〜3時

場国際版画美術館エントランスホール

定20人(先着順)
問同館 ☎726・2889

里山ガイドウォーク&崔宗宝コンサート

ご参加下さい



崔宗宝氏

春の一日を二つの里山ウォークと、中国人オペラ歌手・崔宗宝氏によるコンサートでお楽しみ下さい。

日4月23日(土)〔小雨実施〕

〔各コースの概要〕

Aコース「小野路の里山を歩く」
Bコース「三輪を歩く」

田急線鶴川駅(午前8時45分集合)〜熊野神社〜高蔵寺〜

程約5km

場は鶴川市民センター

定①Aコース+Cコース 20人

費①②2000円(保険、資料代、昼食代、コンサート代含む)

※①②の移動時のバス代は自己負担です。

申参加者住所・氏名・電話番号・年齢・希望するコース名を明記し、FAXで町田ツリーリストギャラリー(☎850・9312)へ。

問町田ツリーリストギャラリー ☎850・9311、町田市産業観光課 ☎724・2128

タケノコ狩りをしませんか

日4月17日(日)、24日(日)、いずれも①午前10時〜11時②正午〜午後1時③午後2時〜3時(雨天中止)

場小野路町776付近(萩生田牧場近く)

定各回10人(申し込み順)
費1000円(体験費用、保険等)

※タケノコ2kgのお土産があります。超過分は買い取りになります(1kg500円見当)。

申参加希望日時・住所・氏名・電話番号・年齢を明記し、

FAXで町田ツリーリストギャラリー(☎850・9312)へ。

問町田ツリーリストギャラリー ☎850・9311、町田市産業観光課 ☎724・2128

野津田パーククラブ・農作業体験

ジャガイモの植え付け

7月(予定)にはお待ちかねの収穫体験があります。みんなでジャガイモを植え付け、美味しく育ててみませんか。親子参加歓迎です。

日4月2日(土)午前9時〜正午(小雨実施)

場野津田公園内ピクニック広場脇の畑

定20組(申し込み順)
申電話で野津田公園(☎736・3131)、受付時間午前9時〜午後5時)へ。

忠生公園の定例自然観察会 春に咲く花とチョウ

直接会場へおいで下さい。
日4月3日(日)午前9時30分〜11時30分(雨天中止)

場忠生公園自然観察センター 忠生がにやら自然館

問忠生がにやら自然館 ☎792・1326

町田市民文学館

春の子ども俳句教室

広い公園や緑地を歩きながら、見たり・聴いたり・感じたりしたことを、俳句にしてみませんか。

対小学生
日4月16日、5月21日、6月18日、いずれも土曜日午前9時〜正午、全3回

※筆記用具と水筒をお持ち下さい。

場同館、鶴間公園、高蔵寺、小山田緑地

講師 俳人・小林草山氏、俳人・市村栄理氏

定12人(抽選)
申4月9日までに直接または電話で同館(☎739・3420)へ。

「絵本といっしょ!みんなと」
直接会場へおいで下さい。

対市内在住の0〜1歳児とその親(祖父母も可)

日毎月第1〜3火曜日、午前10時〜11時40分

※月によって変更がありますのでお問い合わせ下さい。

場同館保育室
内ボランティアによる絵本の読み聞かせ、わらべ歌遊び、おもちゃ遊び

子どもセンターの催し

大縄、魚釣り、ストラックアウト等、みんなで遊びませんか。直接会場へおいで下さい。

日3月26日(土)午後1時〜3時(雨天中止)

場小山白山公園(京王線多摩境駅近く)
※駐車場はありません。

ひなた村
いずれも直接会場へおいで下さい。

「ひなた村シアター」
日3月27日(日)午前10時30分から(約1時間)

内「ミッキーマウスとブルー」

「ひなた村シアタースペシャル」

日・内4月3日(日)、午前の部(10時〜正午)
アルプスの少女ハイジ、約110分、午後の部(1時〜3時)

「おたのしみdeショー」
町田奇術協会によるマジックショーです。

日3月26日(土)午後2時〜4時30分

南大谷子どもクラブ

「春休み特別企画 かつまたさんの将棋広場」

日3月30日(水)午後3時〜5時30分

玉川学園子どもクラブ

「春休み特別企画 かつまたさんの将棋広場」

日3月30日(水)午後3時〜5時30分

紙芝居上演会
紙芝居・大人の時間

保育希望者以外は直接会場へおいで下さい。

出演は町田かみしばいサークルふわふわ座です。

日4月1日(金)午前10時30分〜11時30分

場町田市民文学館大会議室

「おたのしみdeショー」
町田奇術協会によるマジックショーです。

日3月26日(土)午後2時〜4時30分

南大谷子どもクラブ

「春休み特別企画 かつまたさんの将棋広場」

日3月30日(水)午後3時〜5時30分

玉川学園子どもクラブ

「春休み特別企画 かつまたさんの将棋広場」

日3月30日(水)午後3時〜5時30分

紙芝居上演会
紙芝居・大人の時間

対市内在住の乳幼児を子育て中の保護者(保育有り)

日4月13日(水)午後2時〜3時30分(予定)

場子ども家庭支援センター

定10人(申し込み順)
申電話で子ども家庭支援センター(☎710・1525)へ。

「おたのしみdeショー」
町田奇術協会によるマジックショーです。

日3月26日(土)午後2時〜4時

南大谷子どもクラブ

「春休み特別企画 かつまたさんの将棋広場」

日3月30日(水)午後3時〜5時30分

玉川学園子どもクラブ

「春休み特別企画 かつまたさんの将棋広場」

日3月30日(水)午後3時〜5時30分

紙芝居上演会
紙芝居・大人の時間

定48人(申し込み順)
申住所・氏名・電話番号・参加人数を明記し、4月15日まで(必着)にハガキまたはFAXで町田国際交流センター(〒194-0013、原町田4-9-8、町田市民フォーラム4階、☎722・4260 FAX722・5330)へ。

※受付確認のお知らせはお送りしますので、直接会場へおいで下さい。

国際理解のための懇談会

「Belgian Deli」ベルギー人の食文化を通してベルギーを知ろう!!

お話はストロブ・クロードさん(ベルギー人)と、ストロブ・ひとみさん(日本人)です。

日4月23日(土)午後2時〜4時

場町田市民フォーラム4階第2学習室

「おたのしみdeショー」
町田奇術協会によるマジックショーです。

日3月26日(土)、販売午前9時30分から(売り切れ次第終了)、実演午前11時〜午後2時

場ふるさと農具館

問同館 ☎736・8380

「おたのしみdeショー」
町田奇術協会によるマジックショーです。

紙芝居上演会
紙芝居・大人の時間

町田市フォトサロン

問文化振興課 ☎724・2184 FAX724・4044
町田市フォトサロン ☎736・8281 FAX736・0868

【春の薬師池公園撮影会】



撮影した作品による写真展も予定しています。直接会場へおいで下さい。
日4月2日(土)午前10時〜正午
場薬師池公園
※町田市フォトサロン横円形広場に集合です。

【町田さくらまつり写真展】



写真愛好家の皆さんから募集した市内各所を彩るさくらの写真を「町田さくらまつり」の期間に合わせ展示します。
会期3月24日(木)〜4月10日(日)
場同館2階展示室





町田リス園リスの巣箱作りに参加しよう！

小さいお子さんは親子参加

で日3月26日午前10時から場

同園申734・10001

町田商工会議所のお知らせ

問722・5957

【①ホームヘルパー2級講座】

内・日通信講座II受講申込後

約1か月、スクーリングII5

月24日～7月5日の毎週火曜

日午前10時～午後5時(全8

回)、実習IIスクーリング後、

近隣介護施設で5日間費7万

8000円

【②医療事務講座】

日4月17日～7月3日の毎週

日曜日、午前10時～午後4時

(全10回)内点数算定の基礎、

窓口対応、レセプト点検等費

7万7000円

◇

場①ニチイ学館東教室②ニチ

イ学館町田教室申電話で町田

商工会議所へ(提携料金のた

め教育訓練給付制度の対象

外)

●町田社会福祉協議会・町田

ボランティアセンター要約

筆記講習会(応用コース)受

講生募集

対①③の全てを満たす方

①市内在住、在勤、在学で、

全回参加できる②基礎課程程

度の学習をしている③講座修

了後、町田市要約筆記者派遣

制度の要約筆記者として活動

できる日5月9日～8月1日

の月曜日、午前10時～正午、

全12回町田ボランティアセ

ンター費2000円申所定の

申込用紙に記入し、4月20日

まで(必着)に同センター(〒

194-0013、原町田4-9

1-8、町田市民フォーラム4

階、725・4465)へ

●都立小山内裏公園さくら

祭り

当日はわんわんふれあい広

場(ドッグラン)を閉鎖。直

接会場へ日4月3日午前10時

～午後3時同公園里山広場

内模擬店、木こり体験等問

042・676・8865

●二子センター花の家さ

くらフェア実施中

期間中は土・日曜日営業

日4月3日まで内草花10/50

%引き(一部例外有り)、陶

器掘り出し市(一部50%引

き)問797・6004

●アールフィールドから

問797・7646

【セール開催】

3月25日午前9時30分～午

後4時は50%引き、3月26日

午前9時30分～正午は90%引

きです。対象商品は衣類・食

器・雑貨・靴等です

【臨時休業のお知らせ】

3月28日は臨時休業します

●つくし野デイサービスセン

ター非常勤職員(送迎担当

ドライバー)募集

資格普通運転免許申3月31

日まで(必着)に履歴書と運

転免許証のコピーを郵送で同

センター(〒194-0001、

つくし野2-21-11、つくし

野小学校内、795・97

60)へ

●大賀藕絲館障がい者施設

の送迎車の運転手・添乗員募

集 詳細は797・1616

●ケアセンター成瀬非常勤職員(清掃員)募集

詳細は720・2202

●赤ちゃんの家保育園非常勤

保育士募集

詳細はお問い合わせを資格

喫茶けやき非常勤職員募集

市内在住で、福祉経験5

年以上の方問728・80

●東京家政学院大学国際交

流センター「中国人留学生に

よる中国語教室」

对中国語の学習が初めての方

(6か月以上の既習歴のある

方、これまでに同教室を受講

した方を除く)日4月20日

6月22日の毎週水曜日(5月

4日を除く)、午後1時～2

時30分同大学費500円申

教室名・住所・氏名(ふりが

な)・電話番号・メールアドレス

レス・中国語の学習歴を明記

fac@kasei-gakuin.ac.jp)へ

し、3月30日まで(必着)に

ハガキまたはEメールで同校

(〒194-0292、相原町2

600、782・9818

720・2202

58

8

8

8

8

8

8

8

8

8

8

8



体育協会からのお知らせ

問体育協会事務局(〒194-0045 南成瀬5-12 総合体育館内 724・3443)

Table with 4 columns: 種目・教室名, 日時/会場/内容/費用, 対象, 申し込み

\*実施要項、申込用紙は総合体育館とサン町田旭体育館にあります。また、町田市体育協会のホームページからダウンロードもできます

スポーツ施設からのお知らせ

Table with 5 columns: 施設名, 種目・教室名, 日時/内容/費用/定員, 対象, 申し込み

みんなで応援に行こう! FC町田ゼルビア JFL 6月までの試合日程(予定)

新しい監督を迎え、初めてのリーグ戦です。J2昇格に向けてがんばるFC町田ゼルビアに、温かい声援をお願いします。

Table with 5 columns: 開催日, 曜日, キックオフ, 対戦相手, 会場

Table with 5 columns: 開催日, 曜日, キックオフ, 対戦相手, 会場

=ホームゲーム ※3月中の試合は中止になりました。

春の選抜高校野球 がんばれ! 日大二高

初戦は高知県代表明德義塾高校と 3月25日午前9時からの予定です



流センター「中国人留学生に よる中国語教室」

对中国語の学習が初めての方

(6か月以上の既習歴のある

方、これまでに同教室を受講

した方を除く)日4月20日

6月22日の毎週水曜日(5月

4日を除く)、午後1時～2

時30分同大学費500円申

教室名・住所・氏名(ふりが

な)・電話番号・メールアドレス

レス・中国語の学習歴を明記

fac@kasei-gakuin.ac.jp)へ

し、3月30日まで(必着)に

ハガキまたはEメールで同校

(〒194-0292、相原町2

600、782・9818

720・2202

58

8

8

8

8

8

8

8

8

8

8

8

8

8

8

8

8

8

8

8

8

8





【市民の広場とは】

町田市民の皆さんの交流や、仲間づくりをお手伝いするコーナーです。催しを紹介する「おいで下さい」と、会員登録を掲載する「仲間」の2つのコーナーがあります。

【掲載できる活動／できない活動】

代表者・連絡先が市内在住者で、市内の公共施設等を利用して行う活動、もしくは野外で行うハイキング・自然観察会など／講師が自ら生徒を募集して行う活動、営利を目的とする活動、政治・宗教活動・法人等の活動、パザー・フリーマーケットなど物品販売を主とする活動、個人宅・宗教施設・ホテル等を会場とする活動、参加費・月会費が上限（3000円程度）を超える活動等は掲載できません。

所定の申込用紙は、広報広聴課広報係（市役所本庁舎4階）で配布しています。

掲載を希望する方は、必ず一度説明を受けたうえでお申し込み下さい。この欄に掲載された場合は、町田市ホームページにも掲載されますのでご了承下さい。

※活動内容の確認やトラブルの解決は、当事者間でお願いします（市は関与していません）。また、各開催施設へのお問い合わせはご遠慮下さい。


※市民サークルに関する情報は施設案内予約システム（http://www.pf489.com/machida/または各施設の利用端末等）からもご覧になれます。



Table with 6 columns: 催し物 (Event), 日時 (Date/Time), 会場 (Venue), 費用 (Fee), 連絡先 (Contact), 備考 (対象等) (Remarks). It lists numerous community events such as 'ボイスカウト体験見学会', '町田初の阿波踊りの連誕生!', '母と子のわらべうたあそび', etc., with their respective dates, times, locations, and contact information.



# 市 民 カ レ ン ダ ー

救急病院・救急当番医は  
受診の前に必ずお電話を 

救急車を呼んだ方がいいか、病院に行った方がいいか迷ったら…

**東京消防庁**  
救急相談センター **#7119** (携帯電話・PHS  
プッシュ回線の場合)

**24時間年中無休** その他の電話からや市外局番(044)  
の地域にお住まいの方は

救急相談・医療機関案内 ☎042・521・2323へ

二次救急医療(入院を必要とする救急医療)に毎日24時間対応します。※受診する場合は必ず電話でご連絡下さい。

- 【内科系・外科系】**
- 町田市民病院 ☎722・2230
  - 多摩丘陵病院 ☎797・1511
  - 町田慶泉病院 ☎795・1668
  - 南町田病院 ☎799・6161
- 【内科系のみ】**
- 町田病院 ☎789・0502
- 【外科系のみ】**
- おか脳神経外科 ☎798・7337
- ※電話番号をお間違えないようご注意ください。  
おかけになる前にもう一度ご確認ください。

3/21 (月)

- ★当番医 (午前9時～午後5時)
- ▷甲斐内科クリニック(成瀬が丘2-24-2 ☎796・8711)
  - ▷木下内科胃腸科(高ヶ坂1805-14 ☎728・5884)
  - ▷加藤医院(玉川学園5-24-40 ☎732・8566)
  - ▷かみい医院(鶴川3-12-26 ☎735・3957)
  - ▷川村クリニック(本町田2943-1 ☎724・7727)

- ★救急病院 (午前9時～翌朝9時)
- ▷内科系 **あけぼの病院** (中町1-11-11 ☎728・1111)
  - ▷外科系 **町田慶泉病院** (小川1546-2 ☎795・1668)
  - つくし野外科胃腸科 (つくし野3-4-8 ☎795・5821)
- ★休日耳鼻咽喉科急患診療 (午前9時～午後5時)
- 川野耳鼻咽喉科医院** (森野1-11-9 ☎726・7673)
- ★休日眼科急患診療 (午前9時～午後5時)
- みるるクリニック原町田** (原町田1-15-18 ☎710・5300)
- ★町田市歯科医師会休日歯科応急診療所＝健康福祉会館内 (午前9時～午後5時 受け付けは4時まで、事前に電話で連絡を☎725・2225)
- ★救急当番医 (内科系 午後7時～翌朝8時)
- 町田慶泉病院** (小川1546-2 ☎795・1668)

22 火

- 法律相談 (市民相談室 前週の金曜日に電話で予約)
- 少年相談 (子どもの非行・いじめなどについて) (9時～4時 市民相談室 事前に八王子少年センターへ電話で予約☎042・642・1677)
- 不動産相談 (不動産取引全般について) (1時30分～4時 市民相談室 電話予約制☎724・2102)

- 移動図書館車「そよかぜ号」
- 10時20分：小山白山公園、境川住宅管理事務所前、上宿公園
- 1時50分：総合体育館駐車場入口
- 2時：四つ木橋公園、小山田会館
- 3時：つくし野セントラルパーク
- 3時10分：能ヶ谷いずみ公園、谷戸クラブ

☆市民ホールギャラリー(～28日 写団けやき展 (写真展) 写団けやき☎746・6011)

□高齢者福祉センター送迎バス「長寿号」  
“玉川学園・本町田線” “藤の台・木曽線”

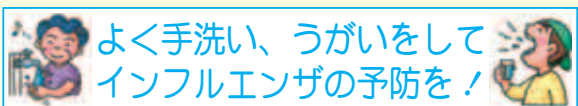
**成人歯科健康診査を受けましょう**

町田市歯科医師会 ☎726・8018

町田市健康課 ☎725・5178

23 水

- 法律相談 (市民相談室 前週の金曜日に電話で予約)
- 交通事故相談 (交通事故に関する様々な問題について) (1時30分～4時 市民相談室 電話予約制☎724・2102)



- ★救急当番医 (内科系 午後7時～翌朝8時)
- 町田市民病院** (旭町2-15-41 ☎722・2230)
- 移動図書館車「そよかぜ号」
- 10時20分：成瀬能ヶ谷公園、鶴川さくら病院
- 10時30分：町田荘
- 2時：鶴川台緑の里公園、三輪第一住宅前、小山市民センター横
- 3時：鶴川駅前五反田公園、三輪沢谷戸かえで公園
- 3時20分：小山ヶ丘小学校前

24 木

- 法律相談 (市民相談室 前週の金曜日に電話で予約)
- 行政手続相談 (相続、許認可申請など暮らしに必要な書類作成について) (1時30分～4時 市民相談室 電話予約制☎724・2102)
- 母性保健・母乳育児相談 (10時～正午、1時～3時 健康福祉会館 助産師による相談 来所相談・乳房マッサージ要予約 電話相談も受け付け☎725・5419)

- ★救急当番医 (内科系 午後7時～翌朝8時)
- ふれあい町田ホスピタル** (小山ヶ丘1-3-8 ☎798・1121)
- 移動図書館車「そよかぜ号」
- 1時50分：都営中里橋アパート内公園
- 2時：小野路公会堂、小山観音谷戸
- 3時：薬師ヶ丘住宅、かしのみ公園
- 3時30分：相原中央公園
- ★町田市障がい者歯科応急診療所＝健康福祉会館内 (午前9時～午後5時 受け付けは4時まで、完全予約制のため必ず事前に電話で連絡を☎725・2225)
- ★救急当番医 (内科系 午後7時～翌朝8時)
- あけぼの病院** (中町1-11-11 ☎728・1111)

□高齢者福祉センター送迎バス「長寿号」  
“図師・桜台線” “バスセンター・境川公社住宅線”

救急当番医などのお問い合わせ

**医師会テレホンサービス☎739・0660**

医師会ホームページ  
<http://www.machida.tokyo.med.or.jp>

25 金

- 法律相談 (市民相談室 前週の金曜日に電話で予約)
- 人権の上相談 (人権侵害などの問題について) (1時30分～4時 市民相談室 電話予約制☎724・2102)
- 心配ごと相談 (10時～正午、1時～3時 電話相談のみ受け付け☎729・5070 町田市社会福祉協議会☎722・4898)

**法律相談は電話予約制です**

金曜日の午前8時30分から  
次週分(先着40人)の予約を受け付けます。

**市民相談室☎724・2102**

- 移動図書館車「そよかぜ号」
- 10時20分：藤の台球場
- 10時30分：セルシオヒルズすすかけ台、マイライフ尾根道
- 2時：馬場児童公園前、南町田ハイタウン前、鶴間風の子公園
- 3時：鶴間ガーデンセシア
- 3時10分：小山小学校前
- ★救急当番医 (内科系 午後1時～翌朝8時)
- 町田市民病院** (旭町2-15-41 ☎722・2230)

□高齢者福祉センター送迎バス「長寿号」  
“中町・本町田線” “小山・相原線”

26 土

- ★当番医 (午前9時～午後5時)
- ▷仁愛医院(高ヶ坂892 ☎728・1055)
  - ▷高倉胃腸科外科医院(中町4-12-7 ☎726・1812)
  - ▷ほづみ耳鼻咽喉科小児科医院(南大谷1426-138 ☎728・0275)
  - ▷なかの整形外科・内科(能ヶ谷1-5-8 ☎737・3669)
  - ▷久田医院(忠生3-20-2 ☎793・4114)
- 法律相談 (市民相談室 前週の金曜日に電話で予約)

- ★救急病院 (午前9時～翌朝9時)
- ▷内科系 **南町田病院** (鶴間1008-1 ☎799・6161)
  - ▷外科系 **おか脳神経外科** (根岸町27-1 ☎798・7337)
- 町田市民病院** (旭町2-15-41 ☎722・2230)
- ★町田市歯科医師会休日歯科応急診療所＝健康福祉会館内 (21日を参照して下さい)

□高齢者福祉センター送迎バス「長寿号」  
“図師・桜台線” “バスセンター・境川公社住宅線”

**町田市医師会準夜急患こどもクリニック**

毎日実施しています

**☎710・0927**

※受診する場合は必ず電話でご連絡下さい  
午後6時から電話をお受けしています

診療時間＝午後7時～10時(受付は午後9時30分まで)

健康課☎725・5471

27 (日)

- 法律相談 (市民相談室 前週の金曜日に電話で予約)

- ★救急当番医 (内科系 午後7時～翌朝8時)
- 多摩丘陵病院** (下小山田町1491 ☎797・1511)
- 移動図書館車「そよかぜ号」
- 3時：ゆうき山公園

☆市民ホールギャラリー(～4月3日 第16回抱巻展 抱巻会☎725・7391)

□高齢者福祉センター送迎バス「長寿号」  
“玉川学園・本町田線” “藤の台・木曽線”

29 火

**電話による女性悩みごと相談**  
(家庭・人間関係・女性への暴力)

**☎721・4842** 法律相談有り＝要予約

月・火・木・金・土曜日：午前9時30分～午後4時  
水曜日：午後1時～8時(第三水曜日は除く)

男女平等推進センター (町田市市民フォーラム内)

- ★救急当番医 (内科系 午後7時～翌朝8時)
- 南町田病院** (鶴間1008-1 ☎799・6161)
- 移動図書館車「そよかぜ号」
- 10時20分：市立博物館前、東玉川学園1丁目児童公園、上小山田町はなみずき公園
- 1時50分：成瀬公園
- 2時：柄沢公園
- 3時10分：朝日公園、南つくし野やなぎ公園、矢部八幡

☆町田市フォトサロン1階展示室(～4月4日「能ヶ谷フォトサークル写真展」能ヶ谷フォトサークル 町田市フォトサロン☎736・8281☎736・0868)

□高齢者福祉センター送迎バス「長寿号」  
“図師・桜台線” “市役所・森野線”

30 水

- 法律相談 (市民相談室 前週の金曜日に電話で予約)
- 交通事故相談 (交通事故に関する様々な問題について) (23日を参照して下さい)



- ★救急当番医 (内科系 午後7時～翌朝8時)
- 町田病院** (木曽東4-21-43 ☎789・0502)
- 移動図書館車「そよかぜ号」
- 10時30分：三輪中央公園、福音会
- 1時50分：山王塚公園
- 2時：能ヶ谷にじの丘公園
- 2時10分：武蔵岡住宅
- 3時：金井森の丘公園
- 3時10分：鶴川台の里公園
- 3時20分：大戸小学校前

□高齢者福祉センター送迎バス「長寿号」  
“中町・本町田線” “バスセンター・境川公社住宅線”

31 木

- 法律相談 (市民相談室 前週の金曜日に電話で予約)
- 母性保健・母乳育児相談 (24日を参照して下さい)

- ★救急当番医 (内科系 午後7時～翌朝8時)
- 南町田病院** (鶴間1008-1 ☎799・6161)
- 移動図書館車「そよかぜ号」
- 2時：鶴間三角公園、淡島公園、常盤団地
- 3時10分：鶴間公園、都営山崎町アパート公園
- 3時20分：小山中央小学校前
- ★町田市障がい者歯科応急診療所＝健康福祉会館内 (24日を参照して下さい)

町田市広報TV **放送予定**

○3月18日～31日「まちだ市民大学HATS」  
○市内ケーブルテレビ、You Tube、Yahoo!、町田市ホームページでご覧いただけます

まちテレ