

人口 424,717人
 男 209,456人
 女 215,261人
 (前月より169人増)
 世帯 183,729世帯
 (前月より89世帯増)
 (2010年12月1日現在)

外国人を含む人口と世帯

発行・町田市 編集・政策経営部広報広聴課広報係
 〒194-8520 東京都町田市の中町1-20-23
 市役所の代表電話042・722・3111
 町田市コールセンター ☎042・724・5656



☎042・724・5600
 発行日・毎月3回1の日(1日、11日、21日)
 ホームページ <http://www.city.machida.tokyo.jp/>

携帯電話用QRコード

今号の紙面から

7面

年始の救急診療

町田リス園 ☎734・1001

3日から開園

お正月限定

うさぎ年だよ



うさぎと遊ぼう広場

開催

○期日 1月3日(月)～6日(木)
(4日は休園)

○入園料 3歳以上小学生まで200円、中学生以上400円

1月3日(月)にはうさぎのピョンピョンレース(午前11時からと午後1時30分から)もやってるよ



迎春

～芹ヶ谷の木立に響く蹄の音と大歓声～
 昨年11月28日、芹ヶ谷公園で流鏝馬(やぶさめ)が披露されました。
 疾走する馬から見事に射抜かれると、観客の皆さんからは大歓声が沸き起こりました。
 この催しは町田流鏝馬実行委員会などが企画したものです。

新春対談 2011

未来を開く都市

ひとづくり・まちづくり

作家・森村誠一さんを招いて



「町田の魅力」で話が盛り上がりました

新年明けましておめでとうございませ
 市民の皆様には新しい年をお健やかに迎えることとお喜び
 申し上げます。
 2011年最初の広報まちだは、市内在住の作家・森村誠一
 氏をお迎えし、石阪市長との新春対談をお届けします。

石阪 明けましておめでとう
 ございます。2011年初春
 にふさわしいゲストとして、
 町田市在住の作家・森村誠一
 さんをお招きして、町田市に
 ついて大いに語り合いたいと
 思っています。森村さんは町
 田市にお住まいになってどの
 くらいになりますか。
 森村 平成2年に厚木市から
 引っ越してきましたから、今
 年で21年目になります。厚木
 は都心に出るのにやや距離が
 あったので、アクセスの良い

所へ引っ越したいと思ってい
 ました。そんな気持ちでいた
 ところに、作家仲間町田市
 前住人の赤川次郎氏から「町
 田がいい」と言われ、他にも複
 数の作家たちから町田を推薦
 されたことがきっかけです。
 石阪 森村さんには町田市民
 文学館を開設する際、開設準
 備懇談会の会長を務めていた
 だき、ありがとうございます
 た。また、一昨年10月から昨
 年1月まで、文学館で「森村
 誠一展」を開催させていただきました。
 森村 非常に重要です。編集
 者が来やすく、中央とのコ
 ミュニケーションが取りやす
 いほうが有利です。今はイン
 ターネットを始め色々なコミ
 ュニケーションの手段があり
 ますが、やはり直接話すほう
 がいい。

は、蔵書を始め自身の自筆
 原稿や愛用品など、貴重な文
 学資料を町田市民文学館にご
 寄贈いただきました。本当に
 町田市民文学館とは深くわか
 わっていただき、ありがとうございます。
 森村 最初から文学館に関わ
 りを持ち、そこで個展を開き
 たいというような野心を持っ
 て引っ越してきたわけではあ
 りません(笑)。

中央に出やすいこともそう
 ですが、町田からは羽田、成
 田、横浜へのアクセスもいい。
 石阪 確かに町田には、交通
 面での選択肢が色々ありま
 す。交通の便のほかに、周辺
 の環境も作家の方には大事な
 ことでしょうか。
 森村 作家にとって、環境は
 非常に大事です。書くものに
 影響しますから。江戸川乱歩
 は自宅にこもって作品を書き
 ましたが、実は外界からの影
 響を受けるために閉じこもっ
 ていたんです。閉所にいると
 逆に外のことが良くわかりま
 すから。これは極端な例とし
 ても、環境は作品にかなり影
 響します。もし私が絶海の孤
 島にいたとしたら、社会性
 ある作品は書けないでしょ
 う。私小説とか、俳句、詩歌

作家にとって
 地の利、環境とは
 森村 町田に住もうと思った
 最大の理由は、現地の環境と
 いうか地勢に魅かれたからで
 す。起伏があって、自然の緑
 も豊かで、しかも中央へのア
 クセスがいい。「ここだ」と
 直感して、「つひの栖」の意

識でやって来たので、文学館
 との関わりは望外の喜びで
 す。
 石阪 いま都心へのアクセス
 がいいと言われましたが、作
 家にとって地の利というのは
 重要なことなのですか。
 森村 非常に重要です。編集
 者が来やすく、中央とのコ
 ミュニケーションが取りやす
 いほうが有利です。今はイン
 ターネットを始め色々なコミ
 ュニケーションの手段があり
 ますが、やはり直接話すほう
 がいい。



森村誠一氏

自然と人工的なものが入り組んでいる、リアス式のような街

形ごと変わってしまうのが普通なのに。町田には、そういう場所がある一方で、都会的なエリアもある。森村さ

写真俳句について

森村 町田市民文学館で昨年初頭まで開催された「森村誠一展」では、新分野の写真俳句がパネルになっていて、お

にはいいでしょうけど、雑多な人間が集まって、体臭が立ち昇るような作品は都市にいたほうがいいですね。その点、町田市はちょうどいい、自然環境も良くて、かつ都心に近い。作家向きです。現に、町田には作家が多く住んでいますよ。

自然と都会の混在

森村 町田は新旧というか、自然と都会的なものが揃っています。小山田や相原のような万葉の自然が息づいているようなエリアと非常に雑駁な都会的なエリアが入り混じっていて、実にバラエティに富んでいます。

活気ある、独立都市

森村 町田は東京にも横浜にもアクセスがいいのですが、文化的には神奈川に近いものがあります。ただし、そのどちらにも属さない独立の気構えがあります。

今後の町田に望むこと

森村 町田市は紛れもない東京の重要な一部でありながら、独立した地方都市としての特性を維持しています。東京近郊の都市は、東京の衛星都市や植民地みたいになりがちなのに、町田には先程の話のように独立した都市の生

石坂 町田は東京にも横浜にも

森村 自由民権の風土ですから。東京という中央に対して対抗する気構えがある、と言う事はうるさい人たちが多くいるのは、その土地が魅力的だからこそです。良い土地に住む市民は、生活水準、教育、文化といった民度が高く、鋭敏になります。活力があるということ。うるさい人がいなくなると市民が劣化する、街そのものが衰えていきます。シャッター都市になってしまえば、町田

石坂 活力ある街であり続ける

森村 活力ある街であり続けるためには、町田の魅力である豊かな緑と市民の活力を生かした町づくりをして行きたいと思えます。森村さんには、ここまで町田に熱い思い入れを持っていただけて、本当にうれしく思います。新春そうそう良いお話をありがとうございました。

森村誠一氏 1933年熊谷市生まれ。青山学院大学文学部卒。9年間のホテル勤務の後、作家活動を開始。1969年「高層の死角」で江戸川乱歩賞、1973年「腐蝕の構造」で日本推理作家協会賞を受賞。代表作に「人間の証明」など。近年は歴史・時代小説、ノンフィクション、写真俳句と多彩な執筆活動を展開中。



石坂市長

自然の中でゆったり過ごした後、次の瞬間には都会の雑踏の中にいる、そういう不思議さ

石坂 町田市は都心に近いエリアなのに、昔の地形がそのまま残っているんですね。私は旧鶴川村野津田の生まれですが、国土地理院が発行している地図で見ると、120年前と現在が全く同じ地形なんです。100年もたてば地

にもなります。小山田、相原にあるような自然環境は町田の至宝だと思うので、変わらないうで欲しい。至宝と

森村 そうは言っても街中だけでなく、玉川学園の仕事を屋からの眺めもよく詠みまします。写真俳句の素材には苦労します。作家にとって町田市は滋味豊かなところですか

石坂 活力ある街であり続けるためには、町田の魅力である豊かな緑と市民の活力を生かした町づくりをして行きたいと思えます。森村さんには、ここまで町田に熱い思い入れを持っていただけて、本当にうれしく思います。新春そうそう良いお話をありがとうございました。

町田市消防団出初式

会場には、新しく消防団に配備された車両の展示コーナーもあります。また、お子さんが防火服を着ることのできるコーナーもありますので、親子そろっておいで下さい。開催にあたって、午前7時から市内一斉にサイレンを鳴らします。火災と間違えないようお願いいたします。なお、当日悪天候の場合は式典のみを体育館で行います。

市役所有料駐車場 利用中止のお知らせ 1月9日(日)午前7時、午後2時は出初式のため、第2駐車場、中町第三駐車場の一般利用ができなくなります。ご協力をお願いします。

町田市民文学館(中町) 町田市消防団では各地域で 子さんを2人以上養育しており、町田警察署による「自転車安全運転講習会」を受講することが可能な方 ※講習会は2月5日(土)午前10時〜正午に成瀬クリーンセンターで行います。

貸出自転車 幼児2人同乗基準適合車(電動アシストタイプ、約50台(抽選) ※次回の募集は6か月後の予定です。

3人乗り自転車のレンタル 1月4日から募集開始 市では現在300台の3人乗り自転車(幼児2人同乗用自転車)をレンタルしています。今後、6か月間で約50台の空きが出る予定です。 ※自転車に同乗できるのは6歳未満のお子さんです。 ※ハガキに「3人乗り自転車利用希望」と書き、住所・氏名(ふりがな)・電話番号・生年月日・お子さんの名前(ふりがな)と生年月日・希望する店舗(上表から選択して必ず第2希望まで記入)を明記して、1月4日〜14日(必着)に子育て支援課(〒194-8520、中町1-20-23、☎724・2138 FAX 724・1160)へ。

自転車貸出店舗一覧 Table with 2 columns: 店舗名, 住所

健康案内

検診



健康課 ☎725・5178 FAX725・5198

2月の検診のご案内

Table with 7 columns: 検診名, 対象, 期日, 会場, 内容, 定員・費用, 受診できない方. Rows include 肺がん, 胃がん, 乳がん.

申請ハガキ(検診ごとに1人1枚・封書も可)に「〇〇検診申込」と書き、住所・氏名(ふりがな)・電話番号・生年月日・希望会場・希望日(胃がん検診、乳がん検診は第3希望まで)を明記し、1月8日まで(必着)に健康課(〒194-0013、原町田5-8-21、健康福祉会館内)へ。受診案内は、1月末日までにお送りします。

※いずれも市内在住で、職場等で検診の機会のない方が対象です。
※肺がん・胃がん検診は年度内(2010年4月～2011年3月)に1回受診できます。乳がん検診は2年に1回受診できます。
※抽選にもれた方へ結果を1月17日に発送します。
※希望時間の指定はできません。2月は男性が先に検診します。
※非負担(無料になる方)については、受診者に郵送される申込書に掲載しています。該当項目を確認し、「負担・非負担」の届出をして下さい。

健康づくり

幼児食講習会
2009年2月～7月生まれの子どもとその保護者
2月4日(金) 午前9時50分～正午

健康福祉会館

内 幼児期の栄養と保育についての話、試食、グループ相談

定25組(申し込み順)

※一度参加した方や、きょうだい連れでの参加は不可。

予防接種

子宮頸がんワクチン接種費用の助成が

始まりです

1月20日から、市内指定医療機関で、1600円(接種費用の1割)で接種できます。

申1月4日から電話で町田市コールセンター(☎724・5656)へ。
問健康課☎725・5422 FAX725・5198

詳細は町田市ホームページをご覧ください。
町田市コールセンター(☎724・5656)へお問い合わせ下さい。

市内在住の方、1月現在中学2・3年生の方

※対象者に、1月中旬ごろ個別通知を送付します。接種の際には必ず個別通知と母子手帳をお持ち下さい。

※接種を希望する方は必ず予約をして下さい。

問健康課☎725・5422 FAX725・5198

保健所

食品衛生実務講習会

ウイルスや細菌による食中毒の防止に向けた自主的衛生管理の向上を目指します。
直接会場へおいで下さい。
食品事業者、食品衛生責任者

日・場①1月12日(水) 堺市民センター②1月14日(金) 忠生市民センター③2月2日(水) J.A.町田市鶴川支店④2月8日(火) J.A.町田市南支店⑤2月15日(火) 町田市市民フォーラム

いずれも午後2時～4時
定①300人、②180人③④100人⑤170人、いずれも先着順

問町田保健所食品衛生係☎722・0621

お知らせ

募集

市立図書館嘱託員

資格 司書または司書補(2011年3月31日までに取得見込みを含む) 約10人

勤務日時 4月1日以降の午前8時30分～午後5時15分、月16日(土・日曜日、祝日を含む)

※週1回程度で時差出勤があります(火・水・金曜日、中央図書館 午前11時30分～午後8時15分、その他の市立図書館 午前9時30分～午後6時15分)

問企画政策課☎724・2103

時15分)
勤務場所 各市立図書館
業務内容 資料貸出・返却業務、運営に関する業務等

選考方法 1次 作文、適性検査(1月31日)、2次 面接(1次合格者のみ)

申 募集要項を参照し、応募書類(いずれも各市立図書館に有り、町田市ホームページからもダウンロード)に記入し、1月5日～20日午後5時

まで(必着)に中央図書館(☎728・8220)へ。

障がい児介助員

市立小・中学校で、障がい児への介助を行います。

対 障がい児に理解のある方
勤務期間 4月1日～2012年3月31日(休業中を除く)

勤務時間 午前8時30分～午後4時(週29時間以内)

申 履歴書を2月4日まで(消印有効)に直接または郵送で指導課(〒194-0022、森野1-33-10、☎724・2180)へ。

※書類審査のうえ、2月中旬に面接を行います。履歴書は返却しません。

ご案内

市民意識調査を実施

「町田市基本計画の進行管理に関する市民意識調査」を、5000人の市民の皆さんを対象に実施します。

対象となった方には、アンケート用紙を郵送します。ご協力をお願いします。

問企画政策課☎724・2103

公開している会議 傍聴のご案内

Table with 5 columns: 会議名, 日時, 会場, 定員, 申し込み. Rows include 町田市教育委員会第10回定例会, 第30回町田市街づくり審査会, etc.

文化財防火デー

1月26日は
1949年1月26日に奈良県の法隆寺金堂から出火し、国宝の十二面壁画が焼失したことを契機として、1955年に、1月26日が「文化財防火デー」として定められました。



樋口恵子氏

男女平等参画都市宣言 10周年記念の集い

高次脳機能障がい講演会

町田市消防署☎722・0119 FAX728・5794、町田市防災安全課☎724・2107 FAX725・3280

日 2月1日(火) 午後1時30分～4時
問 障がい福祉課☎724・2145 FAX724・1191

パブリックコメント 予告

市では条例・計画などの策定を進めるにあたり、市民の皆さんにご意見を伺います

1月11日から下表のパブリックコメント(意見公募)の実施を予定しています。

Table with 5 columns: 案件名, 募集期間, 案の公表方法, 意見等の提出方法, 担当課. Rows include 第2次町田市地域福祉計画素案, etc.

場町市民フォーラム
「仕事と家庭の両立推進企業賞」表彰式、町田市三曲協会による演奏、記念講演会

講(特) 高齢社会をよくする女性の会理事長・樋口恵子氏
定150人(申し込み順)
申1月5日正午～24日に電話で町田市コールセンター(☎724・5656)へ。保育(1歳6か月～就学前の子ども)希望者は併せて申し込みを。

問男女平等推進センター☎723・2908 FAX723・2946

町田市消防署☎722・0119 FAX728・5794、町田市防災安全課☎724・2107 FAX725・3280

高次脳機能障がい講演会
日 1月29日(土) 午後1時45分～4時30分
場 健康福祉会館
定 80人(申し込み順)
申 電話でできるあ生活支援センター(☎722・0714、受付時間 午前10時～午後4時30分)へ。

問 障がい福祉課☎724・2145 FAX724・1191

ご案内

犬・猫たちにあたたい家庭を

キャンペーンを実施

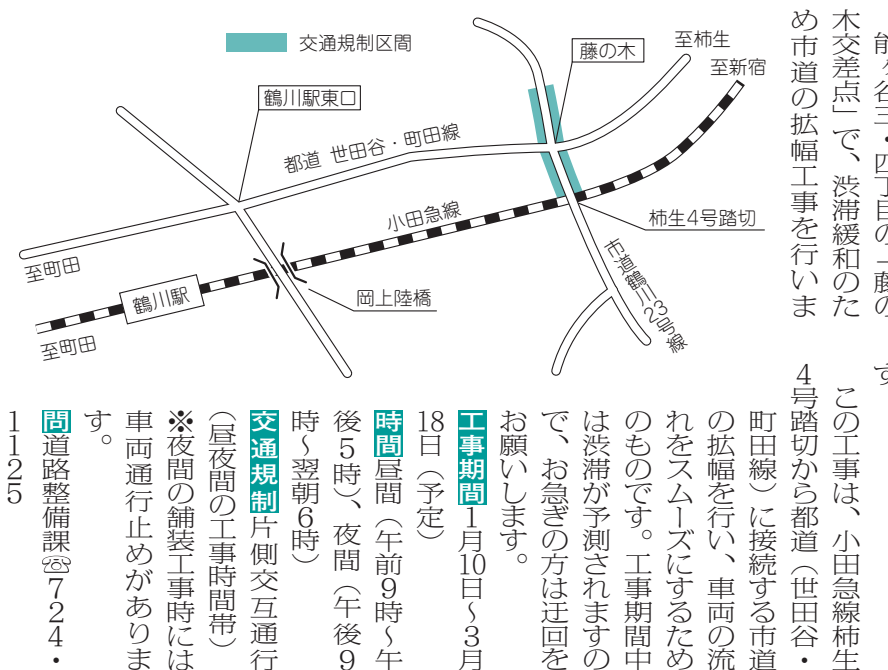
新たな飼い主を探すキャンペーンです。飼育希望者は、住所・氏名が確認できるものを所持のうえ、直接会場へおいで下さい。

ワンチン等の接種費用を負担していただく場合があります。当日の引渡しは行いません。

1月23日、2月27日いずれも日曜日午前10時〜正午

「新たな飼い主を探したい」事前の申し込みが必要で、1月11日、18日、2月1日、8日、15日、22日（いずれも火曜日）午後2時〜3時に、犬・猫の写真をお持ちのうえ、直接会場へおいで下さい。

藤の木交差点の交通規制について



能ヶ谷三・四丁目の「藤の木交差点」で、渋滞緩和のため市道の拡幅工事を行います。この工事は、小田急線柿生4号踏切から都道「世田谷・町田線」に接続する市道の拡幅を行い、車両の流れをスムーズにするためのものです。工事期間中は渋滞が予測されますので、お急ぎの方は迂回をお願いします。

全課 ☎724・2711 FAX 24・2722

地域包括支援センターの催し【家族介護者教室】

Table with columns: 催し名, 日時, 会場, 定員/申込. Includes details for 高齢者福祉課 ☎724-2146 FAX724-1190.

鶴川駅東側バイク駐車場利用申し込みについて

本紙12月11号でお知らせした鶴川駅東側バイク駐車場の利用申込について、詳細をお知らせします。

Table showing parking fees for 鶴川駅東側バイク駐車場の利用料金等. Columns: 車種, 一時利用, 定期利用.

利用開始日が変更になる場合があります。定期利用予定者には郵送等でお知らせします。申込書記布日時/場所 1月3日午前10時〜午後3時、4日午前6時30分〜午後8時30分 / 現地管理事務所

出張教育相談

1月13日(木) 鶴川市民センター
1月18日(火) 堺市民センター
1月20日(木) 南市民センター
1月25日(火) 忠生市民センター
1月27日(木) なるせ駅前市民センター

「広報まちだ」からのお知らせ
「広報まちだ」等からのお知らせ
「広報まちだ」等からのお知らせ

景観づくりセミナー 景観づくりと屋外広告物のデザイン

屋外広告物の街並みに調和したデザインや、効果的な見せ方を学び、商店街や通りの個性・魅力を生かした景観づくりを考えるセミナーです。



「町田市成人式二十祭まちだ」
「町田はお好きですか？」
「90's成人始動」

町田産野菜がいっぱい

の観察
町田市民ホール ☎728・4300
2・13306
大地沢青少年センター
薫製教室
菓製作の基本的な学びます。

日曜朝市

希望者は、1月5日午前10時から直接または電話で、中央図書館5階カウナター ☎728・83300へ。
1泊2日
大地沢青少年センター
集合解散場所ともセンター

町田市民ホール事業

3月6日(日)
11時開演 午後2時開演
前売3500円 (全席指定)
当日4000円 (全席指定)

1月6日から電話またはインターネットで町田市民ホー

ルへ。
1月7日から電話またはインターネットで町田市民ホー

市立図書館 1月、2月の催し
絵本・紙芝居・語りなどで、楽しい時間を過ごしましょう!

子どもセンター・子どもクラブの1月の催し
乳幼児〜18歳の子どもの保護者が利用できます。

Table of children's center activities with columns: 施設名, 催し名(対象等), 日時

町田市成人式二十祭まちだ

「町田はお好きですか？」
「90's成人始動」
スポーツ大会や広報活動を

お誕生日の新聞を差し上げます
新成人の皆さんにお誕生日の新聞のコピーをプレゼント

他にも、町田ゆかりの著名人による小冊子「はたちに贈るこの一冊」を配布中!

せせらぎの里

町田市自然休暇村(長野県川上村)
7月分の利用 1月1日から受付開始(7月1日〜27日)
電話受付です ☎0120・55・2838

大地沢青少年センター

7月分の利用 1月8日から受付開始
初日の午前8時30分〜午後1時の受付分は抽選、午後1時以降は申し込み順に受け付けます
電話受付です ☎782・3800

南大谷子どもクラブ 臨時休館

館内工事のため、次のとおり休館します。2月1日から通常どおり開館します。ご協力をお願いします。
休館期間 1月17日(月)〜31日(月)
南大谷子どもクラブ ☎739・6791

※内容についてのお問い合わせは各園へ/申し込みがないものについては直接会場へおいで下さい/市内保育園37か所で子育てひろば事業を実施しています。詳細は「子育てひろばカレンダー」をご覧ください(上記保育園や各市民センター等で配布中)

国際版画美術館の催し
TEL 726・2771

第24回 町田市公立小中学校作品展

【中学校美術作品展】1月8日(土)～16日(日)
【小学校図画工作展】1月21日(金)～30日(日)
【小学校書写展】2月4日(金)～13日(日)

子どもたちが、日ごろ学校で学習した美術、図画工作、書写の作品を集めました。

開館時間 火～金曜日 午前10時～午後5時、土・日曜日、祝日 午後5時～

●町田商工会議所のお知らせ
TEL 722・5957

【①ホームヘルパー2級講座】
日・内通信講座II受講申込後約1か月、スクーリングII 2月21日～4月25日の毎週月曜日午前10時～午後5時(全8回)、実習IIスクーリング後、近隣介護施設で5日間

【②医療事務講座】
日 1月16日～4月3日の毎週日曜日午前10時～午後4時(全11回) 内点数算定の基礎、窓口対応、レセプト点検等



中学校美術作品展出品作品

小学校図画工作展出品作品
日 午前10時～午後5時30分
※入館は閉館時間の30分前まで。
※月曜日は休館。ただし、1月10日は開館し、翌日は休館。

【③リスク・マネジメント(初期事業継続計画説明会)】
対市内事業所の経営者・従業員 1月14日、21日、27日、各日とも午後6時～8時

【④よくわかるドラッカー経営のノウハウ】
対経営者及び役員 1月19日 午後3時～5時

【⑤新春経済講演会～2011年の金融・経済の展望】
日 1月20日午後2時～4時

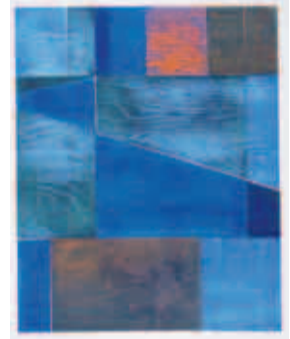
◇
場①ニチイ学館東教室②ニチイ学館町田教室③④⑤町田商工会議所費①8万円、②7万円、③8000円 申電話で同会議所へ(①②は提携料金のため教育訓練給付制度の対象外)



武藤六郎「銀座歩道」木版、350×972mm、1931年

新しく収蔵した作品約700点の中から主要な作品約80点を紹介します。
江戸・明治時代から現代まで、また、日本から欧

新収蔵作品展 Present for you
「わたしからあなたへ/みんなから未来へ」
○会期 1月5日(水)～2月13日(日)



片谷美香「海流A」木版、710×570mm、1993年

米と盛りだくさんな内容です。
※開館時間は上記参照。
場同館企画展示室2

同時開催
【版画の王会】
○会期 1月5日(水)～4月3日(日)
小・中学生の来館が増えるこの時期に、版画の始まり、歴史、いろいろな技法などを紹介します。
場同館常設展示室

●都立小山内裏公園とんど焼き
詳細はお問い合わせを 1月16日正午～午後3時 場同公園内模擬店販売、ヤグラ点火、まゆ玉団子販売 04-676-8865 FAX 04-2-676-8858

●町田ボランティアセンター登録団体・手話サークルまちだ講演会～災害時の医療手話通訳付き、直接会場へ
日 1月16日午後2時～4時 場町田市民フォーラム3階ホール 04-780-0690

●町田市社会福祉法人施設等連絡会研修会～発達障害・自閉症について考える
日 1月29日午前9時～11時30分

●町田市社会福祉協議会職員募集(①事務局職員②学童保育指導員)
詳細はお問い合わせを 1972年4月2日以降に生まれた方で、社会福祉士または社会福祉士の資格がある方、経験者、普通自動車免許を有する方 1976年4月2日以降に生まれた方で、小・中学校教諭免許、幼稚園教諭免許、保育士資格のいずれかを持つ方 受付日 1月7日まで 04-722-4898 FAX 723-4281

スポーツ施設からのお知らせ

施設名	種目・教室名	日時/内容/費用/定員	対象	申し込み
室内プール (〒194-0203、 図師町199-1、 ☎792・7761)	無料 レディースコース	2月1日～22日の毎週火曜日、いずれも午後2時10分～3時/初・中級者の女性を対象とした水泳教室/別途利用券が必要/各30人(先着順)	16歳以上の女性	直接、25mプールサイドで申し込み
	無料 ワンポイントレッスン	2月4日、18日、25日、いずれも午前11時10分～正午/初心者の方を対象としたワンポイントレッスン中心の水泳教室/別途利用券が必要/各30人(先着順)	16歳以上の方	



体育協会からのお知らせ

問 体育協会事務局 (〒194-0045 南成瀬5-12 総合体育館内 ☎724・3443)

種目・教室名	日時/会場/内容/費用	対象	申し込み
市民ウォーキング 「招福三天神初参り」	1月4日午前10時にJR横浜線町田駅中央口集合/同駅前～町田中央公園(昼食)～小田急線玉川学園前駅前(午後2時ごろ)、行程8km/500円 ※持ち物=弁当、水筒、雨具等	市内在住、在勤、在学の小学生以上の方及び会員	直接会場へ
市民ウォーキング 「初心者講習会」	1月8日午前9時～11時/サン町田旭体育館/楽しい歩き方、正しい歩き方の解説と実技/100円	市内在住の小学生以上の方	
市民ウォーキング 「笑門大吉八福神巡り」	1月9日午前8時50分に小田急江ノ島線鶴間駅前集合/同駅前～瀬谷市民の森(昼食)～相鉄線瀬谷駅前(10kmゴール)～小田急江ノ島線桜ヶ丘駅前、行程16km/500円 ※持ち物=弁当、水筒、雨具等	市内在住、在勤、在学の小学生以上の方及び会員	
月例射会 インドアアーチェリー	1月9日正午～午後6時/総合体育館洋弓場/18m30射×2ラウンド=B、B、R、C、C、P(各男女)/700円	市内在住、在勤、在学の16歳以上の方	
アーチェリー講習会	1月15日正午～午後3時/総合体育館洋弓場/初心者実技指導(自由練習も可)/600円		
町田ニュースポーツ大会	1月15日正午～午後3時/総合体育館小体育室/室内ペタンク、ラインナップ、ドッチビー/どなたでも楽しめるレクリエーションスポーツ交流	市内在住、在勤、在学の方	
平成22年度第9回 町田市ソフトバレーボール大会	1月30日午前9時15分受付、午前9時45分開始/サン町田旭体育館/トリム、フリー、レディース・フリーの別でリーグ戦、トーナメント戦/1チーム2,000円	市内在住、在勤の方	
第11回 町田市生涯スポーツ・レクリエーション卓球大会	2月11日午前9時受付、9時30分開会/総合体育館メインアリーナ/団体戦・3ダブルス(リーグ戦)/1人700円	市内在住、在勤の方	実施要項参照で1月5日～15日

※実施要項、申込用紙は総合体育館とサン町田旭体育館にあります。また、町田市体育協会ホームページ(http://www.machida-taikyo.com)からダウンロードもできます/会員の費用は変わる場合があります/詳細はホームページまたは町田市体育協会へお問い合わせ下さい。

年始の救急診療

健康保険証等を忘れずに

セキなどの症状がある場合は、マスクをかけて受診しましょう。

※下記の地図は町田市医師会ホームページの地図を参考に作成しています。

診療時間

- ★印の当番医＝午前9時～午後5時
- 内印の救急病院＝〈内科系〉午前9時～翌朝9時
- 外印の救急病院＝〈外科系〉午前9時～翌朝9時
- ①印の町田市医師会準夜急患こどもクリニック＝午後7時～午後10時
 - ・電話受付は午後6時からです。つながりにくいことがあります。必ず事前に連絡を。
 - ・混雑が予想されますので遅くとも午後9時30分までにはご来院を。
 - ・救急施設ですので、一般医療機関のように薬の長期処方はいしません。
- ◎印の町田市歯科医師会休日歯科応急診療所＝午前9時～午後5時
 - ・受付は午後4時まで。必ず事前に連絡を。

感染性胃腸炎 (ノロウイルスなど) にご注意を!

健康課 ☎725・5471 FAX725・5198

感染予防のポイント

- 調理や食事の前、トイレ使用後、おう吐物等の処理後は、必ず手洗いをしましょう。
- カキやシジミ等の二枚貝を調理する時は、中まで十分に加熱しましょう。
- 野菜や果物等の生で食べる食品は、十分に洗いましょう。
- 便やおう吐物の処理時は、使い捨て手袋、マスク、エプロンを着用し、処理後は石けんと流水で十分に手洗いをしましょう。汚れた物は密封して捨ててください。

◎町田市歯科医師会休日歯科応急診療所

1月1日～3日 (祝)(月)

原町田5-8-21 ☎725・2225
※必ず事前に連絡をお願いします。

小町田市医師会準夜急患こどもクリニック

毎日診療

原町田5-8-21 ☎710・0927
※必ず事前に連絡をお願いします。

二次救急医療(入院を必要とする救急医療)に毎日24時間対応します。※受診する場合は必ず電話でご連絡下さい。

【内科系・外科系】

- ・町田市民病院 ☎722・2230
- ・多摩丘陵病院 ☎797・1511
- ・町田慶泉病院 ☎795・1668
- ・南町田病院 ☎799・6161

【内科系のみ】

- ・町田病院 ☎789・0502

【外科系のみ】

- ・おか脳神経外科 ☎798・7337

※電話番号をお間違えのないようご注意ください。おかけになる前にもう一度確認を!

1月1日 (祝)

<p>★虫明クリニック(内・小)</p> <p>金森1170 ☎788・5078</p>	<p>★原町田診療所(内・小)</p> <p>原町田4-17-11 ☎722・6665</p>	<p>★平野クリニック(内)</p> <p>成瀬3125-2 ☎732・1321</p>	<p>★小林クリニック(内・小)</p> <p>能ヶ谷1-7-1 ☎735・9990</p>
<p>★品川医院(内)</p> <p>山崎町337 ☎791・1545</p>	<p>内あけぼの病院</p> <p>中町1-11-11 ☎728・1111</p>	<p>外おか脳神経外科</p> <p>根岸町27-1 ☎798・7337</p>	<p>外南町田病院</p> <p>鶴間1008-1 ☎799・6161</p>

救急車を呼んだ方がいいか、病院に行った方がいいか迷ったら…

東京消防庁 救急相談センター

24時間年中無休

救急相談・医療機関案内

#7119 (携帯電話・PHS プッシュ回線の場合)

その他の電話からや市外局番 [044] の地域にお住まいの方は ☎042・521・2323へ

1月2日 (日)

<p>★金森診療所(内・小)</p> <p>金森287 ☎722・3766</p>	<p>★よこやま内科(内)</p> <p>原町田4-2-2 ☎794・6211</p>	<p>★小野寺クリニック(内)</p> <p>本町田4394-9 ☎732・5605</p>	<p>★鶴川記念病院(内)</p> <p>三輪町1059-1 ☎044・987・1311</p>
<p>★ちょう内科医院(内)</p> <p>本町田2938-1 ☎729・5341</p>	<p>内南町田病院</p> <p>鶴間1008-1 ☎799・6161</p>	<p>外町田慶泉病院</p> <p>小川1546-2 ☎795・1668</p>	<p>外町田市民病院</p> <p>旭町2-15-41 ☎722・2230</p>

東京都医療機関案内サービス

ひまわり

☎03・5272・0303 (24時間365日)

東京都内の救急当番医などのお問い合わせ

(休日の耳鼻科・眼科等のお問い合わせもできます)

<http://www.himawari.metro.tokyo.jp/>

1月3日 (月)

<p>★中村医院(内・小)</p> <p>金森1735 ☎796・4734</p>	<p>★佐藤寿一クリニック(内・小)</p> <p>原町田1-7-17 ☎710・2251</p>	<p>★玉川クリニック(内)</p> <p>玉川学園7-5-6 ☎725・8207</p>	<p>★沼田医院(内・小)</p> <p>鶴川6-2-1 ☎735・2019</p>
<p>★三沢こどもクリニック(小)</p> <p>根岸町640-1 ☎792・8655</p>	<p>内町田市民病院</p> <p>旭町2-15-41 ☎722・2230</p>	<p>外多摩丘陵病院</p> <p>下小山田町1491 ☎797・1511</p>	<p>外つくし野外科胃腸科</p> <p>つくし野3-4-8 ☎795・5821</p>

休日耳鼻咽喉科急患診療 (午前9時～午後5時)

1月2日(日)・3日(月)

成瀬台耳鼻咽喉科

成瀬台3-8-16 ☎729・3341

市民カレンダー

1月1日～3日の当番医・救急病院等は7面をご覧ください。

救急病院・救急当番医は受診の前に必ずお電話を ☎

年始の主な施設の業務日程

■ = スポーツ施設

業務開始日	施設名
1日(祝)	グラウンド(上の原・相原中央)、テニスコート(相原中央・野津田公園) ※相原中央グラウンド・相原中央テニスコートは3日までは午後5時まで
3日(月)	町田リス園
4日(火)	市役所(本庁舎・分庁舎)、各市民センター・地域センター、駅前連絡所(町田・南町田)、市民病院、健康福祉会館(分館含む)、町田市民フォーラム(市民協働推進課・男女平等推進センター・消費生活センター)、ふれあいまみじ館・もっこく館・いちよう館・くぬぎ館・桜館・けやき館 ※桜館のお風呂は5日から 忠生公園ソフトボール場、グラウンド(小野路・木曾山崎)、木曾中学校校庭夜間照明設備、テニスコート(町田中央公園・鶴川中央公園・鶴川第二・鶴間公園・成瀬クリーンセンター)
5日(水)	国際版画美術館、博物館、市民ホール、まちだ中央公民館、自由民権資料館、市立図書館、町田市民文学館、町田市フォトサロン、大地沢青少年センター、ひなた村、南大谷子どもクラブ、玉川学園子どもクラブころころ児童館、子どもセンター(ばあん・つるっこ・ぱお) ※博物館の展覧会は8日から、町田市フォトサロンの7月分の展示室受付は午前10時から 総合体育館、サン町田旭体育館
6日(木)	温水プール(町田第一中・南中・鶴川中)
8日(土)	球場(町田市民・藤の台・三輪みどり山・鶴川・野津田) ※土・日曜日、祝日の午前11時～午後3時まで、スパイク使用不可
9日(日)	室内プール ※トレーニングルームは8日(土)から

※陸上競技場、小野路球場は工事のため閉鎖中です。

○京王閣競輪開催(～3日) 東京都十一市競輪事業組合 ☎042・489・1311



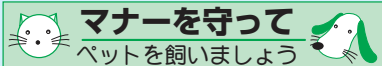
1/1(土)
2(日)
3月

□高齢者福祉センター送迎バス「長寿号」
“薬師台・金井・緑山線” “藤の台・木曾線”

□高齢者福祉センター送迎バス「長寿号」
“図師・桜台線” “バスセンター・境川公社住宅線”

消費生活相談 ☎722・0001
月～土曜日 午前9時～正午、午後1時～4時
※土曜日は電話相談のみ。
消費生活センター(町田市民フォーラム内)

☆国際版画美術館市民展示室(～10日) 町田地区高校生美術展 大隈 ☎796・9301
☆市民ホールギャラリー(～10日) 山崎書道院展 山崎書道院 ☎791・2475
□高齢者福祉センター送迎バス「長寿号」
“つくし野・鶴間線” “市役所・森野線”



□高齢者福祉センター送迎バス「長寿号」
“中町・本町田線” “藤の台・木曾線”

東京都医療機関案内サービス
ひまわり
☎03・5272・0303(24時間365日)
東京都内の救急当番医などのお問い合わせ
(休日の耳鼻科・眼科等のお問い合わせもできます)
<http://www.himawari.metro.tokyo.jp/>

□高齢者福祉センター送迎バス「長寿号」
“玉川学園・本町田線” “市役所・森野線”

○ボートレース江戸川開催(～14日) 東京都六市競艇事業組合 ☎03・3656・0641
○京王閣競輪開催(～11日) 東京都十一市競輪事業組合 ☎042・489・1311
□高齢者福祉センター送迎バス「長寿号」
“図師・桜台線” “バスセンター・境川公社住宅線”

二次救急医療(入院を必要とする救急医療)に毎日24時間対応します。※受診する場合は必ず電話でご連絡下さい。

- 【内科系・外科系】
 - ・町田市民病院 ☎722・2230
 - ・多摩丘陵病院 ☎797・1511
 - ・町田慶泉病院 ☎795・1668
 - ・南町田病院 ☎799・6161
- 【内科系のみ】
 - ・町田病院 ☎789・0502
- 【外科系のみ】
 - ・おか脳神経外科 ☎798・7337

※電話番号をお間違えないようご注意ください。おかけになる前にもう一度ご確認を!

4火

飲酒運転は絶対にやめましょう!

5水

町田市医師会準夜急患こどもクリニック

毎日実施しています
☎710・0927

※受診する場合は必ず電話でご連絡下さい
午後6時から電話をお受けしています
診療時間=午後7時～10時(受付は午後9時30分まで)
健康課 ☎725・5471

6木

○母性保健・母乳育児相談(10時～正午、1時～3時) 健康福祉会館 助産師による相談 来所相談・乳房マッサージ要予約 電話相談も受け付け=☎725・5419

救急当番医などのお問い合わせ
医師会テレホンサービス ☎739・0660
医師会ホームページ
<http://www.machida.tokyo.med.or.jp>

7金

○心配ごと相談(10時～正午、1時～3時) 電話相談のみ受け付け=☎729・5070 町田市社会福祉協議会 ☎722・4898

法律相談は電話予約制です

1月7日の午前8時30分から
1月11日～14日分(先着35人)の予約を受け付けます。

8土

市民相談室 ☎724・2102

9日

- ★当番医(午前9時～午後5時)
 - ▷なるせ内科・胃腸のクリニック ☎(南成瀬5-1-12) ☎710・6155
 - ▷こばやしクリニック ☎(原町田6-3-3) ☎710・3183
 - ▷近藤医院 ☎(成瀬1-6-7) ☎728・6898
 - ▷にしむら内科クリニック ☎(大蔵町2222-5) ☎708・1024
 - ▷南東京ハートクリニック ☎(根岸町642) ☎789・8100

10月

- ★当番医(午前9時～午後5時)
 - ▷南橋内科クリニック ☎(金森379-5) ☎722・5729
 - ▷なかまち内科・外科医院 ☎(中町3-15-17) ☎725・0028
 - ▷なるせクリニック ☎(成瀬2213-1) ☎721・6686
 - ▷榛名坂たなか内科クリニック ☎(金井3-17-13) ☎737・3860
 - ▷キッズクリニック智 ☎(相原町1652-1) ☎700・6315

★救急当番医(内科系 午後7時～翌朝8時) 町田慶泉病院 (小川1546-2 ☎795・1668)

★救急当番医(内科系 午後7時～翌朝8時) 町田病院 (木曾東4-21-43 ☎789・0502)

□移動図書館車「そよかぜ号」
10時30分:三輪中央公園、福音会
1時50分:山王塚公園
2時:能ヶ谷にじの丘公園
2時10分:武蔵岡住宅
3時:金井森の丘公園
3時10分:鶴川台丘の里公園
3時20分:大戸小学校前

★救急当番医(内科系 午後7時～翌朝8時) 南町田病院 (鶴間1008-1 ☎799・6161)

□移動図書館車「そよかぜ号」
2時:鶴間三角公園、淡島公園、常盤団地
3時10分:鶴間公園、都営山崎町アパート公園
3時20分:小山中央小学校前

★町田市障がい者歯科応急診療所=健康福祉会館内(午前9時～午後5時 受け付けは4時まで、完全予約制のため必ず事前に電話で連絡を=☎725・2225)

★救急当番医(内科系 午後7時～翌朝8時) 南町田病院 (鶴間1008-1 ☎799・6161)

□移動図書館車「そよかぜ号」
10時20分:薬師台青空公園、藤の台住宅管理組合前
10時30分:小山ヶ丘一丁目
2時:小山田桜台
2時10分:忠生公園内駐車場
3時10分:都営八幡平アパート
3時20分:木曾学童保育クラブ前、シーアイハイツ町田

★救急当番医(内科系 午後1時～翌朝8時) 町田慶泉病院 (小川1546-2 ☎795・1668)

★救急病院(午前9時～翌朝9時)▷内科系 南町田病院 (鶴間1008-1 ☎799・6161)

▷外科系 おか脳神経外科 (根岸町27-1 ☎798・7337) 町田慶泉病院 (小川1546-2 ☎795・1668)

★休日耳鼻咽喉科急患診療(午前9時～午後5時) うたはし耳鼻咽喉科 (原町田4-2-2 ☎705・7654)

★町田市歯科医師会休日歯科応急診療所=健康福祉会館内(午前9時～午後5時 受け付けは4時まで、事前に電話で連絡を=☎725・2225)

★救急病院(午前9時～翌朝9時)▷内科系 多摩丘陵病院 (下小山田町1491 ☎797・1511)

▷外科系 南町田病院 (鶴間1008-1 ☎799・6161) 町田病院 (木曾東4-21-43 ☎789・0502)

★休日耳鼻咽喉科急患診療(午前9時～午後5時) 井美耳鼻咽喉科医院 (南成瀬1-1-2 ☎729・3383)

★町田市歯科医師会休日歯科応急診療所=健康福祉会館内(9日を参照して下さい)