

### 2009年度 河川・大気質・ダイオキシン類に関する大気調査結果

市では、毎年河川調査及び道路交差点等における大気質調査、ダイオキシン類の大気環境調査を行っています。これらの調査は、環境の現状を把握し、改善に向けた基礎資料とすることを目的としています。2009年度の調査結果をお知らせします。

各調査の測定値などの詳細は、紙面の都合上掲載していませんが、町田市ホームページをご覧ください。環境保全課までお問い合わせ下さい。

### 河川調査結果

#### ○調査概要

工場や家庭からの排水等による河川の汚濁状況を把握するため、市内を流れる境川(10か所)、恩田川(3か所)、鶴見川(8か所)の水質調査を、2009年4月、7月、10月、2010年1月に実施しました。

#### ○調査結果

pH(注1)、BOD(注2)とも、すべての地点で環境基準値を下回っていました。

BODについては例年、境川の中流域において比較的高い値が観測されていました。しかし、下水道の普及に伴って、全体としては改善傾向にあります。

(注1)pH…水素イオン濃度のごとで、水が酸性かアルカリ性を示します。

(注2)BOD…生物化学的酸素要求量のごとで、水中の有機物が微生物によって一定時間内に分解される時に必要な酸素量です。

### 交差点等大気質調査結果

#### ○調査概要

自動車等の移動発生源による大気汚染状況を把握するため、主要幹線道路交差点等における環境大気質調査を、年1回実施しています。2009年12月9～10日の24時間、市内10か所で行いました。なお、今回は調査地点を1地点変更しました。

#### ○調査結果

車道等の通常生活していない場所については、環境基準が適用されないため、比較参考としていますが、ベンゼンが2地点で環境基準値を超過していました。その他の項目はすべての地点で環境基準値を下回っていました。

### ダイオキシン類に関する大気環境調査結果

#### ○調査概要

ダイオキシン類の大気中の濃度を把握するため、大気環境調査を、2009年5月29日、8月10日、11月10日、2010年2月15日から、それぞれ7日間、市内3か所での調査を実施しました。

#### ○調査結果

計12回測定し、すべての地点で環境基準値を下回っていました。

環境保全課 ☎724・2711

## ご案内

### ひなた村・プログラムサービス抽選会

7月4日(日)実施の9月のプログラムサービス抽選から、電話での申し込みに変更のお知らせ

今後、プログラムサービスの申し込みは、実施月の2か月前の第1日曜日午前10時～10時30分に、電話でお申し込みします。

みなさい。申込者多数の場合は抽選となります。以後、実施2週間前まで電話受け付けします。 町田市立小学校・2011年度使用の教科用図書展示会

そこで、採択の候補となる教科書を公開する教科書展示会を、教育センターと森野分庁舎で開催します。ご意見等がありましたら会場備付の用紙にご記入下さい。

※開館日(期間中の月)金曜日(期間中の水、土曜日を除く日)。 ※小学校教科用図書の採択は8月6日午前10時から市役所森野分庁舎で開催する、定例教育委員会で行われる予定です。

編、努力賞 規定の応募用紙(ひなた村、児童書少年課、町田市民文学館)有に必要事項を書いて、作品にタイトル・ペーシ・氏名を明記し、2部(コピー可)を直接または郵送で9月13日まで(消印有効)にひなた村(〒104-0032、本町田2863、☎722・5736)へ。作品は返却しません。また、作品の著作権は町田市に帰属します。

会に帰属します。 甲6月20日まで(必着)に直接または郵送で、堺市民センター(〒104-0211、相原町7951)へ。 ※発表は7月3日、祭り会場で行います(審査委員長・田中優子法政大教授)。

30人(申し込み順) 3000円 ②初級ドラマ講座 ドラムに興味のある方、バンドを組んでみたい方、大募集!

18日、8月1日、8日、各日とも午後6時30分～8時(全6回) 町田市立小学校(申し込み順) ①②とも、6月2日午前10時から、直接または電話で子どもセンター(あん)☎78・8・4181へ。

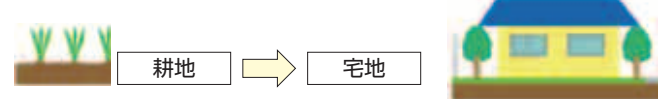
## 雨水浸透阻害行為の許可申請は平成22年10月1日から手数料が必要となります。(町田市、稲城市の鶴見川流域)

(許可申請手数料：152,500円、変更許可申請手数料：40,000円)

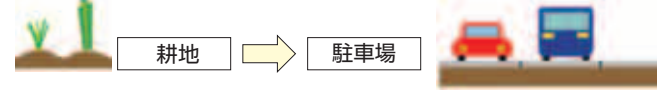
特定都市河川(浸水被害対策法により、鶴見川流域で1000㎡以上の土地の改変を行う場合は、東京都知事の許可が必要です。そのための申請手数料を受益者負担の考え方により、平成22年10月1日から徴収することになりました。

### ○許可を必要とする雨水浸透阻害行為の具体例

1. 「宅地等」にするために行う土地の形質の変更



2. 土地の舗装



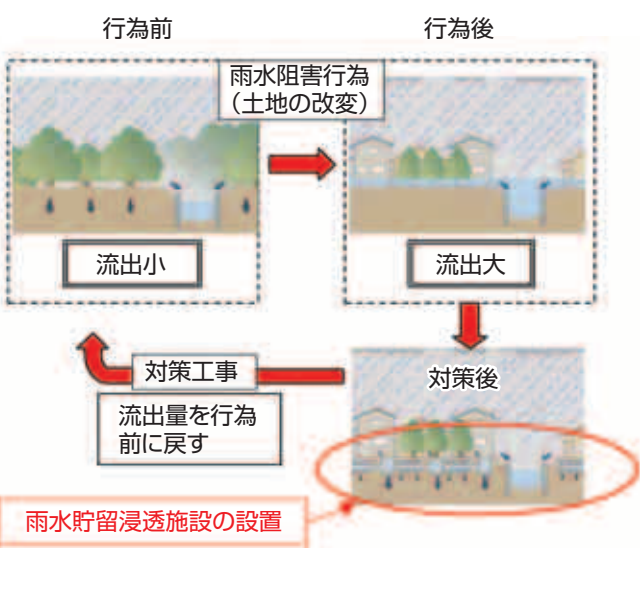
3. 排水施設を伴うゴルフ場、運動場の設置



4. ローラー等により土地を締め固める行為



### <雨水浸透阻害行為と対策の概念>



東京都都市整備局都市基盤部調整課施設計画係(新宿区西新宿2-8-1都庁第二本庁舎22階南側) ☎03・5388・3298 町田市上下水道総務課☎720・1819

## 「高齢者のための福祉のてびき」

## 掲載広告募集

「高齢者のための福祉のてびき」は、高齢者の皆さんの医療・保健・福祉のサービス窓口や市の施設などをわかりやすくまとめた案内書で、毎年70歳以上の方のお宅に配布しています。

発行部数は4万6000部で、その広告を募集します。募集枠数10枠(2枠縦50mm×横180mm以内でも可) 申込締切6月7日

## ご案内

### 徘徊高齢者探索サービス事業のご案内

市では、認知症により、外出先から帰ることができなくなるなどがある、徘徊を行うことがあるといった高齢者を介護している方に、GPS機器を利用した徘徊高齢者探索サービス事業を行っています。

このサービスは、対象者に機器を携帯してもらい、居場所がわからなくなった際におよその居場所をお知らせするものです。ぜひご利用下さい。

### 人権擁護委員による特設相談

6月1日は「人権擁護委員の日」です。人権擁護委員は法律大臣の委嘱を受け、国民に保障されている基本的な人権を擁護し、自由人権思想の普及高揚を図るため、日々活動しています。

### 春の住宅デー

地元(の建築職人による包丁研ぎや、まな板削り(タタキ)などの奉仕活動)、無料住宅相談を行います。

6月6日(日)午前10時～午後3時 中野中央町内会館、都民銀行成瀬支店前、本町田菅原神社駐車場、忠生(株)辻金前、コトブキよう常盤店前、野津田公民館、鶴川団地センター名店街太陽の広場、三輪・四ツ木橋公園、トヨタカローラ町田小山店

### 年金の住所変更はお済みですか

住所に変更があり、年金の届出がお済みでない方は、「ねんきん定期便」などの各種お知らせが届かない場合があります。変更のお届け先は右下表のとおりです。

### 年金の住所変更の届け先

対象者	届け先
国民年金第1号加入中の方	原則、ご自身での手続き不要(長期間各種お知らせが届かない方は、保険年金課へ)
厚生年金・共済年金加入中の方	勤務先の会社等
国民年金第3号加入者の方	配偶者の勤務先の会社等
年金受給者・60歳以上で年金を受け取られていない方(裁定請求済で現在停止になっている方も含む)	八王子年金事務所

企業を短期(10年未満)で退職されたことがある方は、加入期間が1か月でも、企業年金連合会から年金を受け取れる場合があります。

### 公開している会議 傍聴のご案内

会議名	日時	会場	定員	申し込み
第6回町田市都市計画マスタープラン改定に係る市民ワークショップ	6月6日(日) 午後1時から	健康福祉会館 講習室		6月4日までに電話で都市計画課(☎709・0564)へ
町田市情報公開・個人情報保護運営審議会	6月14日(月) 午前10時～正午	中野第三庁舎3階 新庁舎建設課会議室	3人(申し込み順)	事前に電話で「市政情報やまびこ」(☎724・8407)へ

自由民権資料館 特別休館のお知らせ 6月14日(月)～23日(水)は、館内くん蒸作業(史料の殺菌・害虫駆除等)のため休館となります。

また、企画展示室で展示している「町田の民権家たち」は、6月14日、12月末日の間、企画展準備のため閉鎖します。 町田市民権資料館 ☎73・4・4508(休館中) 生涯学習課 ☎724・2554

市内の公衆浴場(梅の湯(森野) 4・7・13 ☎722・1305)、大蔵湯(木曾町) 5・2・☎723・5664、金森湯(金森) 1・7・1、☎796・5926)

障がい者の家族が学ぶ 成年後見制度と 遺言・相続 6月23日(水) 午後1時～3時 町司法書士・岩崎伸之助氏 町電話またはFAXで6月22日までに、ひかり療育園(〒194-0036)、療育園 ☎794・0730、FAX 794・0772)へ。

せせらぎの里 町田市自然休暇村(長野県川上村) 12月分の利用 6月1日から受付開始 電話受付です ☎0120・55・2838 ※12月2日は小学校実地踏査のため利用できません。年末年始期間(12月29日～1月3日)の申し込みは、秋ごろお知らせします。 ※11月分まで(7月18日～8月19日は除く)の予約は随時受け付けています。

大地沢青少年センター 12月分の利用 6月5日から受付開始(12月1日～27日) 午前8時30分～午後1時(抽選) 午後1時以降は申し込み順に受け付けます 電話受付です ☎782・3800 ※申し込みできる方は市内在住、在勤、在学の方が過半数のグループまたは個人です。

## 6月は環境月間です

6月は環境月間、6月5日は「環境の日」です。この機会にこれまでの暮らしを見直し、環境にやさしいこれからの暮らしについて、考えてみましょう。

### 環境重点配慮指針

市では、市民・事業者がそれぞれの立場で環境に配慮する際の指針となる「環境重点配慮指針」を策定しています。詳細は、町田市ホームページでもご覧いただけます。

環境総務課 ☎797・9611

環境重点配慮指針(町田発!エコ・アクション)	市民の配慮指針	事業者の配慮指針
自動車利用	☆マイカーの使用はできるだけ控え、徒歩または自転車や電車、バスを利用します。 ☆必要以上の暖機運転や無駄なアイドリングをしません。	☆低公害車を導入します。 ☆必要以上の暖機運転や、無駄なアイドリングをしません。
買い物	☆買い物にはマイバッグ(買い物袋)を持参し、レジ袋や商品の過剰包装を断ります。 ☆省エネに配慮した商品を選びます。	☆マイバッグを奨励し、過剰包装をしません。 ☆省エネに配慮した商品を推奨します。
緑地の保全	☆植樹や植栽に努めます。 ☆緑地保全基金に協力します。 ☆地域農業の支援に協力します。	☆敷地や屋上の緑化、生垣の設置を進めます。 ☆緑地保全基金に協力します。 ☆新鮮で安全な農産物を地域に提供します。
まちを汚さない	☆たばこの吸い殻や空きびん、空き缶などのゴミ捨てはしません。 ☆ペットの糞は、きちんと持ち帰ります。	☆あきかきなどの散らかごみの防止に協力します。 ☆周囲に配慮した作業、営業時間を設定し、騒音や振動の低減を図ります。 ☆周囲の街並みとの調和に配慮します。
環境問題	☆環境学習や生涯学習のイベントなどに積極的に参加します。	☆従業員や学生、生徒等への環境教育を推進します。 ☆環境関連情報を提供します。

立川志の輔 独演会 9月9日(木) 午後6時30分開演 3800円(全席指定) 6月8日午前8時30分から、電話で町田市民ホールへ。 ※初日は電話のみの受付。

映画「海よ眠れ」 町田。への会創立35周年記念 9月5日(日) 午後2時開演 3500円(学生割引2000円 後方の席になります) 6月3日午前8時30分から、電話で町田市民ホールへ。 ※初日は電話のみの受付。

町田市民ホール事業 町田シティオペラ協会 ヴェルディ・オペラガラ & レクイエム抜粋 9月5日(日) 午後2時開演 3500円(学生割引2000円 後方の席になります) ※6歳以上のお子様から入場可 ※休館日(第1・3月曜日) 受付時間(午前8時30分～午後8時)

## 町田産野菜がいっぱい

## 日曜朝市

6月6日(日) 午前7時～8時 町田教育センター校庭(木曾東3-1-3)

町田市民ホール事業 町田市民ホール ☎728・43300 ※6歳以上のお子様から入場可 ※休館日(第1・3月曜日) 受付時間(午前8時30分～午後8時)