



発行・町田市 編集・政策経営部広報広聴課広報係
〒194-8520 東京都町田市市中町1-20-23
市役所の代表電話042・722・3111
町田市コールセンター ☎042・724・5656
☎042・724・5600
発行日・毎月3回1の日(1日、11日、21日)
ホームページ <http://www.city.machida.tokyo.jp/>



今号の紙面から

2面

コンピュータで処理されている項目を公表します

3面

認可保育園の運営費の状況

4面

町田市観光コンベンション協会ロゴマーク選考投票にご参加を

第23期 農業委員会会長に 吉川庄衛氏が就任

第23期に改選されたことを受け、10月13日に開催された第1回農業委員会総会において、互選により、農業委員会会長に吉川庄衛氏が、職務代理者に、横田文雄氏がそれぞれ再任され、同日付で就任しました。任期は3年です。

農業委員会は20人の委員により構成されていますが、今回の改選で新たに13人の方が就任されました。市内農業の発展のため、新しい顔ぶれで引き続き活動していきますので、ご理解とご協力をお願いします。

町農業委員会事務局
☎724・2169



透地青被葡萄文ゴブレット
ボヘミア 19世紀 高さ17.8cm

青と金が目に鮮やかなゴブレットです。ゴブレットとは、飲み物を入れる器を指します。この作品ではワインの原料である葡萄の文様が、金彩によって丁寧に表現されています。底部に施されたカットも、見どころのひとつです。



透地藍被狩獵文
ゴブレット
ドイツ 19世紀 高さ31.0cm

今にも動き出しそうな人物や獵犬などの図柄が、高度な彫刻技術によってガラス表面に浮かび上がっています。

博物館所蔵作品による

ヨーロッパの ガラス展

—ガラスの色の不思議—

会期 2010年1月24日(日)まで

開館時間 午前9時～午後4時30分
入館料 無料
休館日 毎週月曜日
(祝日の場合は開館、翌日休館)
年末年始(12月28日～1月4日)

市立博物館所蔵のヨーロッパのガラス作品の中から色に特徴のある優品約110点を、珪砂・天然ソーダ・石灰石などのガラスの原料とあわせて展示し、科学と歴史の両側面からガラスの魅力をご紹介します。

町市立博物館 ☎726・1531

〈関連催事〉

直接会場へおいで下さい

【講演会・カットガラスの制作過程】

○日時 2010年1月10日

(日) 午後2時～3時30分

○会場 博物館2階講堂

○講師 切子職人・堀口徹氏
(三代目秀石)

○定員 50人(先着順)

【学芸員による展示解説】

○日時 11月21日(土)、
12月13日(日)、午後2時

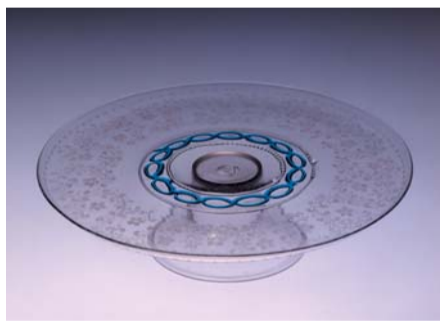
～3時

○会場 博物館展示室

草花文コンポート イタリア 16～17世紀

口径32.5cm

ダイヤモンド・ポイントという技法を用いて、繊細な花文様が描き出されています。



転入者や希望者に配布している「防災マップ」と「まちだガイド(市内全図)」に掲載する、市民生活に関連の深い広告を募集します。

掲載広告募集!

「防災マップ」「まちだガイド」
お店や会社の広告を載せてみませんか

	防災マップ	まちだガイド
応募資格	市内または近隣市に事業所等を有する事業主の方。 ※業種や掲載できる広告に制限があります。	
掲載期間	2010年2月から配布終了まで(27000部作成)	2010年4月から1年間
募集期間	11月30日(月)まで	11月25日(水)まで
掲載料	1枠4万円 (縦4cm×横9cm)	1枠4万円 (縦3.8cm×横9.0cm)
募集枠数	6枠	4枠 (最大2枠まで申し込み可)
申し込み 問い合わせ	防災安全課 ☎724・2107	広報広聴課 ☎724・2101

※ご希望の方には応募説明書等を送付します。
各担当にお問い合わせ下さい。

生ごみは、燃やせるごみのなんと約40%を占めています。そして、その生ごみの約80%が水分です。生ごみはギュッとひとしぼりするだけで、臭いの発生を少なくするだけでなく、ごみ減量につながり、焼却に必要なエネルギーの節約にもなります。



また、市では、生ごみの減量のために、「コンポスト容器のあっせん販売」、「生ごみ処理機等購入費の一部補助」、「大型生ごみ処理機の貸し出し」等の事業を行っています。詳細は町田市ホームページや、本庁舎の市民課・市民相談室、各市民センターにあるパンフレット

市民集会

生ごみの有効活用に取り組んでみよう会

生ごみの減量化及び資源化を更に進めるための市民集会です。基調講演の後、グループに分かれて意見交流を行います。
直接会場へおいで下さい。
○日時 11月21日(土) 午後1時～4時30分
○会場 健康福祉会館4階
○定員 250人(先着順)
町田市ごみ減量連絡協議会事務局(町田市ごみ減量課 ☎797・0530)

生ごみの減量にご協力を!

町田市市街化調整区域における適正な土地利用の調整に関する条例を制定しました



市では、市街化調整区域の土地利用のあり方について検討を行い、市内にある市街化調整区域の良好な環境や景観を維持していくため、「町田市市街化調整区域における適正な土地利用の調整に関する条例」を制定しました。

この条例では、市街化調整区域内の緑地を保全する区域の指定や、墓地・資材置場・社会福祉施設など特定の土地利用に関する基準や手続きを定めています。条例により、市街化調整区域内の土地利用の混乱を抑え、自然環境や生活環境が保護されるよう目指しています。これから市街化調整区域で土地利用をお考えの方は担当窓口にご相談下さい。

条例の施行は、2010年1月1日からです。また、条例の概要をまとめたパンフレットを担当窓口で配布しています。

問 開発指導課 ☎709・0562、0569

コンピュータで処理されている項目を公表します

市では、市民サービスの向上と庁内事務の効率化を図るため、コンピュータシステムの開発・導入を進めています。

コンピュータで処理されている項目の公表は、市の個人情報保護制度の趣旨を踏まえ、どのような情報がコンピュータ処理されているかを知らせするため、「町田市コンピュータシステムの管理運営に関する規程」第35条に基づき行っているものです。市

では、業務に必要な項目を必要職員に限定してコンピュータ処理を行っています。

ここでは、2008年度に稼動・更改した業務システムについてお知らせします。

問い合わせ先

○ 情報化施策、記事全体についての問い合わせ、ご意見等
II 情報システム課 ☎724・4432

○ 個人情報保護制度についての問い合わせ II 市政情報課 ☎724・8407

新規導入システム (2008年度)

システム名	概要	担当
後期高齢者医療システム	後期高齢者医療に関する情報を管理し、東京都後期高齢者医療広域連合にて行う資格・賦課の情報を授受し、徴収を行う。	保険年金課 ☎724・2144
地方税ポータルシステム (eLTAX)	個人住民税の公的年金からの特別徴収制度において、特別徴収義務者である社会保険庁等との公的年金等支払報告書等のデータ授受を行う。	市民税課 ☎724・2115

更改システム (2008年度)

システム名	概要	担当
中小企業融資システム	町田市中小企業融資制度に関する情報の管理を行う。	産業観光課 ☎724・2129
財務会計システム	予算編成・契約・予算執行・備品等の情報を管理し、処理を行う。	財政課 ☎724・2149
施設案内予約システム	施設貸出の利用者登録・管理を行い、予約施設の抽選等を行う。また、インターネット・電話等を利用した利用者による予約及び照会等に対応する。	市民協働推進課 ☎723・2892 スポーツ振興課 ☎724・4036
消費生活相談システム	消費生活に関する相談を受け、情報を管理する。	消費生活センター ☎725・8805

人権週間記念講演会 同性愛問題から人権を考える



12月4日から10日までの1週間は世界人権宣言の採択を記念する人権週間です。人権が尊重され、差別のない明るい社会をつくるには、一人ひとりが人権を正しく理解し、行動していくことが大切です。市では人権週間記念行事として、講演会「同性愛問題から人権を考える」を開催します。

※ 手話・要約筆記字幕付。
※ 保育有り、希望される方は、人数・年齢をお申し出下さい。

問 福祉総務課 ☎724・2133

となりのまちがら 相模原市

平成22年4月の政令指定都市移行が決定しました

見晴らしがよい都市。サガミハラ

平成22年4月 政令指定都市・相模原誕生

PRポスター

平成22年4月、相模原市が全国で19番目の政令指定都市となること決定しました。誕生をPRするキャッチフレーズは「見晴らしがよい都市。サガミハラ」。町田市をはじめ近隣都市と連携しながら、新たな都市づくりを進めています。

問 相模原市政令指定都市推進課 ☎769・8248

ひかり療育園福祉講座 罪を犯した障がい者への支援から学ぶ

～知的障がい者を理解するために～

知的障がい者の人権問題に取り組んでこられた阿部美樹雄氏に、知的障がい者の犯した事件からその背景にある問題を解きほぐし、知的障がい者の支援について講演していただきます。

対市内在住、在勤、在学の方
日 12月2日(水) 午後6時～8時

場 ひかり療育園
講 町田福祉園ゼネラルマネージャー・阿部美樹雄氏

申 電話またはFAXで、催し名・氏名・電話番号を明記

身近な暴力を許さない社会の実現をめざして

11月12日～25日は 女性に対する暴力をなくす運動期間です!

10.8% 配偶者からの被害経験

女性に対する暴力をなくす運動 平成21年11月12日(木)～11月25日(水)

0570-055210

市役所一般駐車場 利用中止のお知らせ

11月12日(木)の午後2時以降は、市役所本庁舎の総合訓練のため、本庁舎駐車場はご利用できません。市役所第二駐車場及び中町第三庁舎駐車場をご利用下さい。

問 管財課 ☎724・2165

東京都から 青少年育成協力者等 感謝状を授与されました

10月14日東京都庁で東京都青少年健全育成成功者表彰式が行われました。町田市からは青少年健全育成町田中央地区委員会会長の大嶋信三氏が表彰されました。大嶋氏は子ども会交流会など青少年の健全育成に活躍されています。

問 児童青少年課 ☎724・2182

ひかり療育園の福祉講座

障がい者を取り巻く様々なテーマを取り上げ、市民の皆さんや福祉関係者の方々に向けて開催しています。これまで、成年後見や障害者自立支援法、障がい者への支援等の講演会、また、陶芸教室や障がいを持った方向けのパソコン講習会等を開催しました。今後の開催については本紙などでご紹介していきます。

し、12月1日までにひかり療育園(☎794・0730、FAX794・0772)へ。

問 福祉総務課 ☎724・2133

内閣府では、「女性に対する暴力をなくす運動」期間を設け、女性に対する暴力の根絶を呼びかけています。

配偶者等からの暴力、性犯罪、売買春、セクシュアル・ハラスメント、ストーカー行為などの女性に対する暴力は、女性の人権を著しく侵害するものであり、決して許されないものです。

男女平等推進センターでは、女性悩みごと電話相談(専用電話☎721・4842、月・火・木・金・土曜日の午前9時30分～午後4時、第3を除く水曜日の午後1時～8時)を実施し、女性に対する暴力等の問題について相談をお受けしています。

問 男女平等推進センター ☎723・2908

認可保育園の運営費の状況

認可保育園は、お子さんたちの健やかな成長のための大切な施設のひとつです。認可保育園の運営費の現状についてお知らせします。

市内には市立・法人立合わせて49か所の認可保育園があり、0歳から就学前のお子さんを保育しています。

2008年度の保育所総事業費は、75億7435万3千円で、そのうち市の負担は49・9%です(図1参照)。

認可保育園在園児の保育コストは8時間保育を基本とする国基準保育所運営費と東京都・町田市が独自に加算している運営費の合計です。

0歳児にかかる経費は特に高く、月額30万円を超えています(図3参照)。

保護者の方々に負担していただく保育料は国基準運営費を算出根拠としています。そして保育料収入は認可保育園の運営に必要な経費の大切な一部となっています。

市は常に、保育料の国基準保育所運営費に対する割合(利用者負担率)の上限を25%とする「町田市保育料問題懇談会(2004年3月最終報告)」の提言を念頭におき、平均利用者負担率の推移を注視しています。

税源移譲による影響を受けた2008年度の平均利用者負担率は19・7%(図2参照)と大きく低下しました。2009年度からは、皆さんのご理解により、税源移譲

前の水準(2007年度23・3%)に戻す主旨の見直しを行った新しい基準額表による保育料を負担していただいています。

市では今後も、保護者の就労形態の多様化等、様々な保育需要に対応するため、保育も含めた子育て支援施策に取り組みます。市民の皆さんのご理解、ご協力をお願いします。問子育て支援課 ☎724・21308

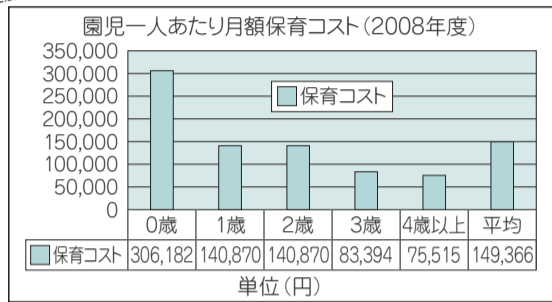
2008年度保育所総事業費(75億7,435万3千円) 述べ入所児童数:58,517人

保育料 11.3%	町田市合計 49.9% (3,777,579千円)			都合計 23.2% (1,757,433千円)	国合計 15.5% (1,174,504千円)	雑入 0.1%		
855,989千円	町田市独自負担 1,101,075千円	市法定負担 821,544千円	市法定外 1,854,960千円	都法定負担 525,052千円	都法定外 1,232,381千円	国法定負担 1,050,104千円	国法定外 124,400千円	8,848千円

図3

2008年度国基準運営費(100%)一人当たり平均:74,401円

保育料利用者負担	市による利用者負担の軽減	市負担	都負担	国負担
14,628円 19.7%	18,816円 25.3%	14,039円 18.9%	8,973円 12.0%	17,945円 24.1%
33,444円 45.0%		40,957円 55.0%		
国徴収基準額(保育料)		法定公費負担分		



*保育コストとは①国基準保育所運営費+②都・市加算運営費です。
*②加算のうち、0歳児保育費用以外は各年齢区分に均等に配分されています。

保育料問題懇談会は、この割合を25%以下とする提言をしました。

図1 保育所総事業費

図2 国基準保育所運営費(8時間保育)

新庁舎のはなし④

問新庁舎建設課 ☎709・0593

今回は新庁舎の環境面における機能をご紹介します。市では、これまで資源回収・分別システムの確立など、環境への負荷が少ない仕組みを推進してきました。新庁舎では省エネルギーシステムの導入等により、環境負荷の軽減をさらに進めていきます。

環境性能の向上

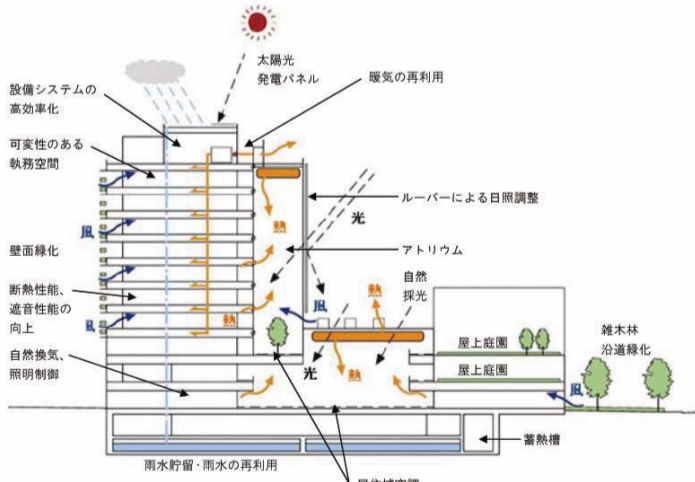
アトリウム(吹抜け空間)を利用した自然換気や夜間換気による放熱、透明性の高い外装による自然採光・照明制御、ルーバー(日除け)による日照調整や熱負荷の軽減を行います。加えて、太陽光等の自然エネルギーの活用、雨水の利用、設備機器の総合的な運転管理によるコストの低減により省エネルギーを図り、長期間使用できる庁舎を目指します。

緑に包まれた庁舎

屋上庭園、室内の植栽、壁面緑化などを通して様々な場所で緑が楽しめる庁舎になります。さらに、街区も雑木と照葉樹で包む計画です。新庁舎の西側に隣接する低層の住宅群に配慮し、奥行きを持った雑木林をもうけ、屋上庭園とともに厚みのある、緑豊かな環境をつくりまします。



明るく快適なアトリウム空間



新庁舎の省エネルギー取り組みのイメージ図

※次回も引き続き新庁舎の機能についてお伝えします。

市長がおじゃまします!

10月15日に、大蔵町の農場に石坂市長がおじゃまし、JA町田市野菜部会役員との懇談会が行われました。当日はビニールハウス内で育つトマトや露地で育つ人参、大根を見学したあと、農地の保全や市内農産物のブランド化、学校給食への安定供給、都市部における農業の問題点といった内容で、活発に意見交換がされました。また、ハウスと露地で育て



「市長がおじゃまします!」は、市長が市内でさまざまな活動をされている方々のところに伺い、活動を見せていただいたり、時には一緒に活動させていただきながら皆さんの声を直接聞き、意見交換を通してそれを市政に生かしていきたい、という目的のもとに行っています。

現在、市内には153人の野菜部会員がおり、日々安全安心な農産物の生産に努めています。

健康案内

検診

妊婦歯科健康診査

対妊娠16週〜27週の初妊婦
※27週を超えた方は健康課に直接お問い合わせ下さい。
日 12月7日(月) 午後1時〜2時10分受付(所要時間約1時間)
場 健康福祉会館

健康づくり

食生活講演会

「乳がん予防のための食生活とは」
健康的な食生活で、がんに負けない体づくりをしましょう。
日 12月6日(日) 午後2時〜4時
場 健康福祉会館
講 食生活プランナー・宗像伸子氏



内 歯科健康診査・歯科相談、正しい歯のみがき方など
定 15人(申し込み順)
申 電話で町田市コールセンター(☎724・5656)へ。
問 健康課 ☎72・5414

そらまめの会(双子の会)

双子・三つ子を育てている方、出産予定の方(ご家族も可)が集まり楽しくおしゃべりをする場です。母子健康手帳をお持ちになり、直接会場へおいで下さい。
日 12月14日(月) 午前10時〜11時
場 健康福祉会館2階
内 保護者同士の交流、情報交換、手遊びなど
問 健康課 ☎725・5422

お知らせ

ご案内

市議会議員・市長選挙の

立候補予定者説明会

2010年2月21日執行予定の市議会議員・市長選挙の立候補予定者説明会を開催します。

日 2010年1月7日(木)

午後1時30分から

場 市役所本庁舎地下特別会議室

問 選挙管理委員会事務局 724・2168

犬・猫たちにあたたかい家庭を

ひとり親家庭等への医療費助成制度

犬・猫たちの新たな飼い主を探すキャンペーンです。当日は、住所・氏名が確認できるものをお持ち下さい。

また、ワクチン等の接種費用について負担いただく場合があります。

当日は引き渡しません。

日 11月15日(日) 午前10時～

正午(雨天実施)

場 境川クリンセンター

問 環境保全課 724・2711



カワセミ通信37

町田市長 石阪丈一



秋が深まり、急に気温が下がってきました。西の方角にある丹沢の山並みもくっきり見えるようになり、南アルプスが遠望できる朝も増えてきました。

真光寺川上流の広袴公園調整池には今年も、冬鳥の鴨(コガモ、オナガガモ)がやってきて、水面がにぎやかになりました。コガモのオスは、まだエクリプス(換羽前の地味な羽色)で、雄雌の区別がやや難しい時期です。

この大会は、年々技術水準が上がっており、今年も、2台のロボットがダンスを踊るといふかなり高度な技術が要求される大会になりました。サレジオ高専チームは惜しくも、今

月22日の全国大会出場はなりませんでしたが、大会を目指して頑張ってきた皆さんに敬意を表したいと思います。



ダンスするサレジオ高専のロボット

公開している会議 傍聴のご案内

Table with 5 columns: 会議名, 日時, 会場, 定員, 申し込み. Lists various municipal committee meetings and public hearings.

公開講座

「市民医療フォーラムin町田 講演と健康検診」

動脈硬化度測定・骨密度測定なども行います。直接会場において下さい。

日 11月14日(土) 午後0時30分～5時

場 町田市文化交流センター(プラザ町田7階)

内 『もし手術を受けることになったら...麻酔を知ろう!』

講 町田市民病院麻酔科・中野貴明氏、東海大学医学部麻酔科講師・伊藤健二氏、防衛医科大学校名誉教授・佐藤哲雄氏

問 子ども総務課 724・2143

氏 定 200人

イベントの問い合わせは

(特) 医療・麻酔安全普及協会 (☎04・2993・1160)へ

問 市民病院総務課 722・2230 (内線7413)

医療費通知を

お送りします

医療費通知とは、長寿医療被保険者の皆さんに健康管理への心がけや保険診療等の内容を意識していただくために、東京都後期高齢者医療広域連合から医療費の額をお知らせするものです。

今回は、2009年1月～6月までに医療機関・調剤薬局・はり・きゅう・あん摩・マッサージ・柔道整復等にかかった内容について、11月下旬にお知らせします。

医療費通知をご覧いただき、今後とも健康にご留意下さいますようお願いいたします。

※この通知が届いたことにより手続きをしていただく必要はありません。

問 保険年金課 724・2144

問 公園緑地課 793・7613

ご参加下さい

町田市観光コンベンション協会 ロゴマーク選考投票

問 産業観光課 724・2128

町田市観光コンベンション協会・ロゴマーク候補一覧

Table with 3 columns showing logo candidates: ① Kingfisher, ② M-shaped plant, ③ Orange and green abstract shape. Includes descriptions for each.

市民公開講座

「こんな時は迷わず119番」脳卒中・心筋梗塞の初期症状を見逃さないで

脳卒中・心筋梗塞などの二

大成人病疾患に対する最新医療では、初期症状を見逃さずに救急医療を迅速に受けることで、回復の結果に大きな差が出る事が確認されています。早期発見・早期通報の重要性を考えると共に、適切な救急医療の利用を考えます。直接会場において下さい。

日12月5日(土) 午前10時30分〜午後0時30分

場町田市市民病院(公共交通機関をご利用下さい)

内①「脳卒中・心筋梗塞などの二大成人病疾患に対する最新医療情報」②「救急車の要

請、搬送の状況」③懇談会 定150人

講①町田市市民病院脳神経外科 部長・大塩恒太郎氏、循環器科部長・黒澤利郎氏、②町田消防署

※託児室(1歳6か月〜就学前)の利用を希望する方は受付でお申し出下さい。

※手話通訳有。 問医事課☎722・2230 (内7131)

ご利用下さい

町田市 文化交流センター

昨年、開館した町田市文化交流センターでは、皆さんのご利用をお待ちしています。館内には、2000人収容のホールや大小6つの会議室等

があります。

会議や研修のほか、コンサートやパーティなどにもご利用下さい。予約やお問い合わせは専用電話(☎710・6611)へ。

「プラザ町田がランドオープンしました」

町田市文化交流センターが入っているプラザ町田ビルが11月1日にランドオープンしました。

ビル内は、1階が郵便局、2階は紳士服販売店、3階は飲食店(和食)、4階はフィットネスクラブ、5〜7階が



2009年度「花のまちかどコンクール」審査結果

第10回「花のまちかどコンクール」の審査会が10月15日に行われ、能ヶ谷町の和田恵子さんが「花のまちかど大賞」を受賞しました。

このコンクールは花の香り漂う美しいまちづくりに寄与することを目的に実施しています。今回は特別審査員にロズアドバイザー・有島薫氏を招き実施しました。大賞のほか「花のまちかど賞」12作品が選ばれました。

応募された作品は、玄関まわりや道路沿いなどを季節の花やカラーリーフを使って、個性豊かに工夫され、道行く人たちの目を惹き寄せ、心に

潤いと安らぎを与えていました。受賞された方は次のとおりです。(敬称略)

花のまちかど大賞: 和田恵子(能ヶ谷町) 花のまちかど賞: 金明姫(広橋)、丸岡千恵子(真光寺)、平原榮子(鶴間)、小山節義・美智子(常盤町)、清水宣宏・美恵子(南つくし野)、上田徳子(金井町)、小林栄子(南成瀬)、井上端代(鶴間)、石崎英則(小川)、三井のリフォーム町田中央店(高ヶ坂)、岡田茂・聡子(木曾東)、エルペスカドール綾部代美(つくし野)



花のまちかど大賞 和田さんの作品

町田市文化交流センターとなっております。皆様のご利用をお待ちしています。 問産業観光課☎724・3296

防災・防犯の

メール配信に登録を!

市では、防災・防犯情報をお知らせするメール配信を行っています。

防災に関しては、防災行政無線で放送した内容(行方不明放送・就学児童の見守り放送等)や防災に関する情報を配信しています。

登録は、町田市ホームページ内のメール配信サービスから、もしくは左記携帯電話のQRコードから登録できます。



携帯電話用QRコード

問防災安全課☎724・2107



催し

消費生活センター

「学習会」安心して食べたい!食品表示の見分け方」 日11月27日(金) 午前10時〜

正午

町田市文化センターにて開催。 問産業観光課☎724・3296

「正しい手洗いを身に付けよう」食中毒もインフルエンザも予防は手洗いで!

洗い残しが見える装置で自分の手洗いを確認します。 日12月2日(水) 午前10時〜正午

講(財)日本食品衛生協会・久保ゆかり氏 定16人(申し込み順)

対市内在住、在勤、在学の方 場町田市市民フォーラム 申11月24日までに電話で町田市コールセンター(☎724・5656)へ。

※託児(2歳以上、人数に限り有)希望の方は申し込み時にお申し出下さい。 問消費生活センター☎725・8805

まちだ市民大学HATS 公開講座

「私ができること あなたができること」地域の福祉を支える

ちょっとしたことなきっかけて地域の活動にかかわることになった方々の話です。 支えあうことで「笑顔」が生まれる:あなたも一歩踏み出してませんか。

対市内在住、在勤、在学の方 日11月28日(土) 午前9時30分〜午後0時30分 場市役所森野分庁舎 講桜美林大学講師・井上光晴氏、社会貢献型後見人・鈴木三郎氏、主任児童委員・廣瀬眞由美氏、まちだ市民大学修了生・平間征夫氏 定30人(申し込み順) 申電話でまちだ市民大学事務局(☎729・1195)へ。

市内のお風呂屋さんでレモン湯はいかがですか?

町田浴場組合では11月22日に市内のお風呂屋さん(公衆浴場)において通常料金で利用できるレモン湯を実施します。レモン湯は、心身のリラックスや血行促進、美容面等に効果があるといわれています。さわやかな香りあふれるお風呂を楽しんでみませんか。

日11月22日(日) 午後4時〜11時 入浴できる公衆浴場金森湯(金森1177-1)、梅の



町田市市民ホール事業 問町田市市民ホール☎728・4300 ※電話はおかけ間違いのないようお願いいたします。 休館日 第1・3月曜日(祝日のときはその翌日) 受付時間 午前8時30分〜午後5時

森麻季 ソプラノ・リサイタル 2010年2月13日(土) ホールへ。 ※6歳以上の方から入場可。 ※初日は電話のみの受付。 3000円(全席指定) プラシド・ドミンゴ世界オペラコンクールを始め、多数の国際コンクールで上位入賞を果たし、その歌声は世界中で絶賛されています。 申11月17日から電話で町田市



第30回記念合唱祭(32団体出演) 11月15日(日) 午前11時開演 全席自由です。直接町田市 民ホールにおいて下さい。 出演町田市合唱連盟所属の合唱団32団体

ふれあいミュージアムコンサート Vol.8 いちむじん ギターデュオコンサート 2010年1月15日(金) 午後6時30分開演 ユニットの名の「いちむじん」とは、高知の古い言葉で「一生懸命」という意味です。 場国際版画美術館 定250人(申し込み順) 費5000円 申11月12日正午から電話で町田市コールセンター(☎72



催し

まちだ中央公民館 市民企画講座

「異文化コミュニケーションを学ぶ／未来の子どもたちのために」

私たちは常に国籍、ジェンダーなど、さまざまなフィルターを通して他者とコミュニケーションをとっています。

自分を見つめて互いに学びあう双方の異文化コミュニケーションを考えてみませんか。

対市内在住、在勤、在学で子どもを持つ親の方、または若い世代に関心のある方

日12月18日(金)、2010年1月8日(金)、15日(金)、23日(土)、29日(金)、午後1時30分～4時30分(初回のみ午後2時から)

場まちだ中央公民館 講共育ファシリテーター・東広乃氏ほか

定30人(申し込み順) ※保育(2歳以上就学前、定員10人)有。

文化芸術によるまちづくり日程表

Table with 2 columns: 日時, 内容. Rows include dates from 11/21 to 12/12 with descriptions of art events and gallery openings.

玉川学園地区は、1967年に文教地区に指定され、今日に至っています。

そんな、玉川学園の「文化のまちづくり」と、「地域の市民センターのあり方」等について考えていきます。

左表の日程で行います。対市内在住、在勤、在学の方

場 玉川学園文化センター 定40人(申し込み順)

申 電話でまちだ中央公民館(☎728・0071)へ。

市民講座 人は誰でも年をとります。しかし、できることなら身も心も健やかに、美しく年を重ねたいもの。

速さを遅らせ、若々しい毎日を送るための方法(抗加齢)についての講演です。

日12月5日(土)午後2時～4時 場まちだ中央公民館

内①「メラニン色素沈着症の正しい理解と治療」②「認知症の正しい理解と予防」

講①昭和薬科大学薬剤師実務教育研究室教授・澁谷文則氏

②東京医科大学病院老年病科

【文化芸術によるまちづくり】

教授・羽生春夫氏 定154人(申し込み順) 申11月11日正午から電話で町田市コールセンター(☎724・5656)へ。

問まちだ中央公民館☎728・0071

せせらぎの里自然休暇村 そば打ち体験ツアー

宿泊は自然休暇村です。町田から大型バスを運行します。

日12月16日(水)午前8時(町田ターミナルプラザ発着場集合)～17日(木)午後5時予定(町田駅周辺解散)

内1日目山梨県勝沼で桔梗屋、マンズワイナリー見学▽2日目自然休暇村でそば打ち体験と、打ちたて・茹でたてのそばの食事

定40人(申し込み順) ※最少催行人員35人。 費1万5800円

※12月7日以降の取り消しは、キャンセル料が必要で

す。 申11月11日午前9時から電話で自然休暇村(☎0120・55・2888)へ。

つながりひろがる 地域支援事業

【ふるさと町田ガイドツアー第2・3回】

日・場11月27日(金)午前9時30分にJR横浜線相原駅改札口集合(小雨実施)

申11月11日正午から電話で町田市コールセンター(☎724・5656)へ。

コース町田市民フォーラムで原町田の今昔について学ぶ

二・六の市、絹の道、横丁、史跡などを案内し町田市民フォーラム前、約6km

日・場2010年3月5日(金)午前9時30分に町田市民フォーラム4階集合(小雨実施)

対市内在住、在勤、在学の方 定30人(申し込み順) 費3000円

申電話またはFAX、Eメールにツアー名・参加者氏名・住所・連絡先・年齢を明記し、ふるさと町田ガイドボランティアの会(☎727・4249、Eメールfakt@mgg@am.ne.jp)へ。

【住居のフェア2009】 高齢者の方や障がいを持つ方が自分らしく住み慣れた自宅で住み続けられるよう、どのような事に注意して住宅を改修したらよいか、高齢期の暮らしについての講座や無料相談を行います。

直接会場へおいで下さい。 日11月21日(土)、22日(日)、午前10時～午後5時

場ぽっぽ町田イベント広場 内住宅改修相談、改修に関するパネルや展示、自然建材の展示・体験、お子さん対象の木工教室(実費負担あり)、高齢期の暮らしを安心にする講座(耐震、バリアフリー、グループリビング等)

※お問い合わせは、(特)町

田すまいの会(☎788・2006)へ。 問市民協働推進課☎723・2891

声や体を使って気持ちを表現してみよう!

【プレイバック・シアター体験】

日常の出来事や思い出をスナップが即興劇にし、気持ちを分かち合うワークショップです。

日12月12日(土)午後1時30分～4時30分 場町田市民フォーラム

講(特)プレイバック・シアターらしんばん・太田華子氏 定25人(申し込み順)

申11月11日正午から電話で町田市コールセンター(☎724・5656)へ。

【親子将棋教室】 対市内在住、在学の小・中学生の方とその保護者

日11月29日(日)午後1時～4時 定親子15組(申し込み順) 講プロ棋士・鈴木大介氏

【玉川学園子どもクラブ】

【かつまたさんの将棋教室】

～5時20分の2回 内カードをひらけば、ふしぎがとびだす「びっくろ、くびーだすカード」

定各回15人(申し込み順) 費1000円

対小学生以上 申直接または電話で同館(☎710・1475)へ。

子どもセンター

【①わくわくらふと②しましまキャンドルを作ろう】

対市内在住、在学、在勤の小1年生～18歳の方

日11月23日(祝)①午後1時30分～3時②午後3時15分～4時45分

定各回12人(申し込み順) 費1000円

【2親子将棋教室】

【Mr.ビタ・マのおもしろ造形工作教室】

日11月18日(水)午後3時30分～4時20分と午後4時30分

直接会場へおいで下さい。 日11月14日(土)、15日(日) 午前10時～午後5時(15日は4時まで)

場 玉川学園文化センター 内展示(絵画、短歌、俳句、写真、茶道)15日のみ、書道、アクセサリー、フラワー

アレンジメント、地域活動報告等)、町田第五小児童作品(特別参加) ※野菜の即売及び喫茶室を設けます。 ※駐車場はありません。 問 玉川学園文化センター☎732・9372

三輪センター文化祭

直接会場へおいで下さい。 日11月22日(日)、23日(祝) 午前10時～午後5時(23日は午後4時まで)

内作品展(絵画、書、短歌・俳句、彫刻、写真、陶芸、手芸、工芸、盆栽、生け花) ※駐車場は使用できません。 問 三輪センター☎044・987・1951

場ぽっぽ町田屋外広場 内ベスカドーラ町田・後呂選手によるリフティングパフォーマンス(MCは狩野選手) 【フットサル大会の参加者募集】

日12月13日(日)午前10時30分～午後1時(小学生高学年のチーム)、午後1時30分～7時(20歳前後のチーム) 場総合体育館

※参加資格等の詳細は二十祭まちだホームページ(http://20saimachida2009.web.fc2.com/)をご覧ください。

問 文化振興課☎724・2184、二十祭まちだEメール 20sai.machida@gmail.com

町田市成人式二十祭まちだ イベント開催します Machida Street Jack 20歳前後の若者たちが、ダンス・アカペラ等のパフォーマンスをします。 ぜひおいで下さい。 日11月14日(土)午前10時～午後4時

催し

町田市フォトサロン

「秋の葉師池公園撮影会」



紅葉が見ごろを迎えるこの時期の葉師池公園を皆で楽しく撮影しましょう。後日、同所企画市民展示室で撮影会作品展を予定しています。

日11月23日(祝)午前10時～正午(小雨実施)

集合場所横・円形広場

町田市フォトサロン ☎736・8281、文化振興課 ☎724・2184

子どもセンターの催し

直接会場へお越しください。

「のびっこあそび隊」に忠生

日11月21日(土)午後1時～3時(雨天中止)

場忠生公園・レクリエーション広場

「のびっこあそび隊」に小山

日11月28日(土)午後1時～3時(雨天中止)

場小山白山公園(京王線多摩境駅近く)

対0～18歳までの子ども(未就学児は保護者同伴)

内大縄、魚釣り、ジャンボしやぼん玉、工作等
問児童青少年課 ☎724・2182、子どもセンターばお ☎775・5258

相原中央公園

「晩秋のさとやまフットパス」

対散策可能な方

日11月29日(日)午前9時30分JR横浜線相原駅西口前集合(雨天中止)

コース相原駅西口～丸山団地北側築跡～陽田北口から尾根道～相原中央公園(昼食)

ラッテアイスクリーム工房～相原中央公園～長福寺～諏訪神社～相原駅着、約5km・午後2時解散予定

定30人(申し込み順) 費500円

申電話で11月26日まで(午前9時～午後8時)に相原中央公園(☎772・1449)へ。

問公園緑地課 ☎793・7611

町田市民文学館

「連句講座上級編」

「連句の捌きを学ぶ」

対連句の実作経験者

日12月12日、2010年1月9日、2月13日、3月13日、いずれも土曜日、全4回、午後1時30分～4時30分

場同館

内講義と実作

講季語研究会会員・佛洞健悟氏・浅賀丁那氏

定20人(申し込み順)

※実作の際の茶菓子代として500円が必要です。

申直接または電話で町田市民



町田市民体育協会事務局 ☎724・3443

体育協会からのお知らせ

Table with 4 columns: 種目・教室名, 日時/会場/内容/費用, 対象, 申し込み. Rows include 市民ウォーキング初心者講習会, 市民ウォーキング「錦秋の里山」, インドアアーチェリー.

大会要項、申込用紙は総合体育館とサン町田旭体育館にあります。また、町田市体育協会のホームページ(http://www.machida-taikyo.com)からダウンロードできます。...

スポーツ施設からのお知らせ

Table with 5 columns: 施設名, 教室名, 日時/内容/費用/定員, 対象, 申し込み. Row includes 室内プール (小学生スクールA・B).



大地沢青少年センター

「森林体験塾②竹林整備と竹細工」

市の西端、大戸緑地の竹林整備を体験し、竹細工を作ります。

対小学生以上の子どもとその保護者

日11月21日(土)午前10時～

文学館(☎739・3420)へ。
午後3時(雨天順延)場同センター
講大戸源流森の会
定20人(申し込み順)
費1人100円

申11月11日午前9時から電話で大地沢青少年センター(☎782・3800)へ。

※無料送迎バスがJR横浜線相原駅西口を午前9時40分に、同センターを午後3時10分に出発します。

情報コーナー

●1人でも雇ったら、入ろう。労働保険

11月は労働保険適用促進月間です。労働保険(雇用保険・労災保険)は労働者が労働災害や業務上の傷病で働けなくなったとき、失業したときに備えて、雇い主や従業員の

意志にかかわらず加入が義務付けられています。未加入の事業主の方はお早めに手続きをして下さい。問雇用保険 ☎724・6881

●11月は個人事業税第2期分の納期です
個人事業税は都内に事務所や事業所を設け、法律で定められた事業を行っている方にかかる税金です。11月30日までに収めて下さい。納税には口座振替もご利用できます。口座振替についての問い合わせは主税局納税推進課口座振替係(☎03・5912・7520)へ。問八王子都税事務所 ☎042・644・1111

●税の無料相談(個別相談)
税理士が相談に応じます。直接会場へ日11月14日午前10時～午後4時 場ぼっぼ町田問 東京税理士会町田支部 ☎729・0777

●町田商工会議所のお知らせ
【ホームヘルパー2級講座】
日・内通信講座Ⅱ申し込み後約1か月▽スクールリングⅡ12月18日～2010年2月12日の毎週金曜日、全8回、午前10時～午後5時▽実習Ⅱ平日5日間 費8万円 場ニチイ学館東教室 ※提携料金のため教育訓練給付制度対象外

【万一の事態に備えておきたい】倒産・破産の基礎知識セミナー(倒産・破産する側の内容)
対市内事業所の経営者・従業員 日11月27日午後6時30分～8時30分 場同所申電話で同所へ

【販路開拓特別交流会】
対市内の経営者 日12月2日午後1時～5時 場同所申電話で同所へ

【省エネセミナー】
中小規模事業所の省エネ促進のポイントや経営コストの削減等 日11月20日午後4時～5時30分 場同所申電話で同所へ

【セルストーク&接客マナー講座】
対市内事業所の経営者・従業員 日11月30日午後6時30分～8時30分 場同所申電話で同所へ

●公開講座「武相エリア経済指標・2009年版」(地域経済の現状と動向、地域活性化へのヒント)

直接会場へ日11月20日午後2時～4時 場ぼっぼ町田地下会議室 2 問町田市経営診断協会 ☎723・4664

●町田ボランティアセンター登録団体・心理ケア技能士会「傷ついた心(トラウマ)」について考えてみましょう」
直接会場へ日12月6日午後1時30分～3時30分 場町田市民フォーラム 問 ☎090・6306・8689

●リスの巣箱作りに参加しよう
日11月28日午前10時から 費入園料 申町田リス園 ☎734・1001へ

●デザイナーズ様名坂作品展
日11月22日午前10時～午後2時 内製作品展示、男性コーラス、手作り市ほか 問 ☎737・7131

●町田荘・サルビア荘施設公開
日11月14日午前10時～午後4時 内喫茶コーナー、お茶会、他施設製品販売、介護相談ほか 問 ☎794・0333

●東京家政学院大学秋・冬季公開講座「博物館講座・実物資料に触れてみよう」
対社会人 日12月12日午後1時～2時30分 場同大学申往復ハガキに講座名・住所・氏名(ふりがな)・電話番号・年齢・性別を明記し、11月27日まで(必着)に同大学(〒194-0292、相原町2600、☎782・9811)へ。ホームページからも申し込みできます。

●公開講座「武相エリア経済指標・2009年版」(地域経済の現状と動向、地域活性化へのヒント)


●1人でも雇ったら、入ろう。労働保険

11月は労働保険適用促進月間です。労働保険(雇用保険・労災保険)は労働者が労働災害や業務上の傷病で働けなくなったとき、失業したときに備えて、雇い主や従業員の

意志にかかわらず加入が義務付けられています。未加入の事業主の方はお早めに手続きをして下さい。問雇用保険 ☎724・6881

●11月は個人事業税第2期分の納期です
個人事業税は都内に事務所や事業所を設け、法律で定められた事業を行っている方にかかる税金です。11月30日までに収めて下さい。納税には口座振替もご利用できます。口座振替についての問い合わせは主税局納税推進課口座振替係(☎03・5912・7520)へ。問八王子都税事務所 ☎042・644・1111

市民カレンダー

救急病院・救急当番医は
受診の前に必ずお電話を 

☐高齢者福祉センター送迎バス「長寿号」
「図師・桜台線」「バスセンター・境川公
社住宅線」
☆町田市フォトサロン（1階展示室 ～16
日）「薬師台一丁目フォトクラブ作品展」
/2階展示室 ～16日「朝日アウトドア
教養講座岡本写真教室作品展」◎町田市
フォトサロン☎736・8281

11/11 水

○法律相談（市民相談室 前週の金曜日に電話で予約）
○交通事故相談＜交通事故に関する様々な問題について＞
（1時30分～4時 市民相談室 電話予約制＝☎724・2102）



★救急当番医（内科系 午後7時～翌朝8時）
町田市民病院
（旭町2-15-41 ☎722・2230）
☐移動図書館車「そよかぜ号」
10時30分：三輪中央公園、福音会
1時50分：山王塚公園
2時：能ヶ谷にじの丘公園、武蔵岡住宅
3時：金井森の丘公園
3時10分：鶴川台丘の里公園
3時20分：大戸観音堂

☐高齢者福祉センター送迎バス「長寿号」
「高ヶ坂・成瀬線」「市役所・森野線」
☆市民ホールギャラリー（～15日）創立20
周年記念写真展◎町田市日本中国友好協
会☎725・7210/～15日 はたらく者
の文化のつどい◎年金者組合町田支部
☎728・5726

12 木

○法律相談（市民相談室 前週の金曜日に電話で予約）
○行政手続相談＜相続、許認可申請など暮らしに必要な
書類作成について＞（1時30分～4時 市民相談室
電話予約制＝☎724・2102）
○母性保健・母乳育児相談（10時～正午、1時～3時
健康福祉社会館 助産師による相談 妊娠の計画に関す
る相談可 乳房マッサージ要予約 電話相談も受け付
け＝☎725・5419）

★救急当番医（内科系 午後7時～翌朝8時）
南町田病院
（鶴間1008-1 ☎799・6161）
☐移動図書館車「そよかぜ号」
2時：鶴間三角公園、淡島公園、常盤団地
3時10分：鶴間公園、都宮山崎町アパート公園、
馬場児童公園前
★町田市障がい者歯科応急診療所＝健康福祉会館内
（午前9時～午後5時 受け付けは4時まで、完
全予約制のため必ず事前に電話で連絡を＝☎725・
2225）

☐高齢者福祉センター送迎バス「長寿号」
「玉川学園・本町田線」「藤の台・木曾線」

13 金

○法律相談（市民相談室 前週の金曜日に電話で予約）
○人権身の上相談＜人権侵害などの問題について＞（1
時30分～4時 市民相談室 電話予約制＝☎724・21
02）
○心配ごと相談（10時～正午、1時～3時 電話相談の
み受け付け＝☎729・5070 ◎町田市社会福祉協議
会☎722・4898）

★救急当番医（内科系 午後7時～翌朝8時）
あけぼの病院
（中町1-11-11 ☎728・1111）
☐移動図書館車「そよかぜ号」
10時20分：薬師台青空公園、藤の台住宅管理組合
前
10時30分：小山観音谷戸
2時：小山田桜台
2時10分：忠生公園内駐車場
3時10分：都宮八幡平アパート
3時20分：木曾学童保育クラブ前、シーアイハイ
ツ町田

電話による女性悩みごと相談
（家庭・人間関係・女性への暴力）
☎721-4842 法律相談有り＝要予約
月・火・木・金・土曜日：午前9時30分～午後4時
水曜日：午後1時～8時（第三水曜日は除く）
男女平等推進センター（町田市市民フォーラム内）

電話相談 9:00～12:00 792-6548
教育相談（月～金）教育センター
来所・出張相談の予約 792-6546

☐高齢者福祉センター送迎バス「長寿号」
「図師・桜台線」「市役所・森野線」

14 土

救急車を呼んだ方がいいか、病院に行った方がいいか迷ったら…
東京消防庁
救急相談センター #7119（携帯電話・PHS
プッシュ回線の場合）
24時間年中無休
その他の電話からや市外局番 [044]
の地域にお住まいの方は
救急相談・医療機関案内 ☎042-521-2323へ

★救急当番医（内科系 午後1時～翌朝8時）
町田慶泉病院
（小川1546-2 ☎795・1668）

町田市医師会準夜急患こどもクリニック
毎日実施しています
☎710-0927
※受診する場合は必ず電話でご連絡下さい
午後6時から電話をお受けしています
診療時間＝午後7時～10時（受付は午後9時30分まで）
健康課☎725-5471



☐高齢者福祉センター送迎バス「長寿号」
「中町・本町田線」「バスセンター・境川公
社住宅線」

15 (日)

★当番医（午前9時～午後5時）
▷小児科高橋医院◎（成瀬4913-3 ☎729・5506）
▷黒江医院◎（原町田6-24-11 ☎722・3313）
▷たまがわ医院◎◎（玉川学園4-15-15 ☎720・3888）
▷おおくら医院◎（大蔵町3165 ☎737・8020）
▷品川医院◎◎（山崎町337 ☎791・1545）

★救急病院（午前9時～翌朝9時）
▷内科系 南町田病院
（鶴間1008-1 ☎799・6161）
▷外科系 町田慶泉病院
（小川1546-2 ☎795・1668）
おか脳神経外科
（根岸町27-1 ☎798・7337）
★町田市歯科医師会休日歯科応急診療所＝健康福祉
会館内（午前9時～午後5時 受け付けは4時ま
で、事前に電話で連絡を＝☎725・2225）

**二次救急医療（入院を必要とする救急
医療）に毎日24時間対応します。**
※受診する場合は必ず電話でご連絡下さい。
【内科系・外科系】
・町田市民病院 ☎722・2230
・多摩丘陵病院 ☎797・1511
・町田慶泉病院 ☎795・1668
・南町田病院 ☎799・6161
【内科系のみ】
・町田病院 ☎789・0502
【外科系のみ】
・おか脳神経外科 ☎798・7337
※電話番号をお間違えないようご注意ください。
おかけになる前にもう一度ご確認ください。

☐高齢者福祉センター送迎バス「長寿号」
「薬師台・木倉・緑山線」「藤の台・木曾線」
☆国際版画美術館市民展示室（～22日）第
26回東林展◎榎森☎755・0899）
○京王競輪開催（～19日）◎東京都十一市
競輪事業組合☎042・489・1311

16 月

○法律相談（市民相談室 前週の金曜日に電話で予約）
○国税相談＜所得税・相続税など国税全般について＞（毎
月第3火曜日1時30分～4時 市民相談室 電話予約制、
次回分まで受付＝☎724・2102）

★救急当番医（内科系 午後7時～翌朝8時）
多摩丘陵病院
（下小山田町1491 ☎797・1511）
☐移動図書館車「そよかぜ号」
3時：金井関山公園



★救急当番医（内科系 午後7時～翌朝8時）
町田慶泉病院（小川1546-2 ☎795・1668）
☐移動図書館車「そよかぜ号」
10時20分：小山白山公園、境川団地市場前、上宿
公園
1時50分：総合体育館駐車場入口
2時：四つ木橋公園、小山田会館
3時：つくし野セントラルパーク
3時10分：能ヶ谷いずみ公園、谷戸クラブ

☐高齢者福祉センター送迎バス「長寿号」
「図師・桜台線」「バスセンター・境川公
社住宅線」
☆国際版画美術館市民展示室（～23日）東
京都退職校長会町田支部 第6回会員作品
展◎岩田☎726・7323）
○京王競輪開催（～19日）◎東京都十一市
競輪事業組合☎042・489・1311

17 火

○法律相談（市民相談室 前週の金曜日に電話で予約）
○交通事故相談＜交通事故に関する様々な問題について＞
（1時30分～4時 市民相談室 電話予約制＝☎724・
2102）
○更生保護相談（10時～4時 サポートセンターまちだ
森野庁舎4階会議室 ◎福祉総務課☎724・2537）

★救急当番医（内科系 午後7時～翌朝8時）
町田病院（木曾東4-21-43 ☎789・0502）
☐移動図書館車「そよかぜ号」
10時20分：成瀬緑ヶ谷公園、鶴川さくら病院
10時30分：町田荘
2時：鶴川台緑の里公園、三輪第一住宅前、
小山市市民センター横
3時：鶴川駅前五反田公園、三輪沢谷戸かえ
で公園
3時20分：小山ヶ丘小学校前



☐高齢者福祉センター送迎バス「長寿号」
「図師・桜台線」「バスセンター・境川公
社住宅線」
☆国際版画美術館市民展示室（～23日）東
京都退職校長会町田支部 第6回会員作品
展◎岩田☎726・7323）
○京王競輪開催（～19日）◎東京都十一市
競輪事業組合☎042・489・1311

☐高齢者福祉センター送迎バス「長寿号」
「高ヶ坂・成瀬線」

18 水

○法律相談（市民相談室 前週の金曜日に電話で予約）
○登記相談＜不動産や会社登記など登記全般について＞（1
時30分～4時 市民相談室 電話予約制＝☎724・21
02）
○母性保健・母乳育児相談（12日を参照して下さい）
○なんでも健康・栄養・歯磨き相談（9時15分～10時30
分 1時15分～3時 健康福祉社会館 ◎健康課☎725・
5178）

★救急当番医（内科系 午後7時～翌朝8時）
町田病院（木曾東4-21-43 ☎789・0502）
☐移動図書館車「そよかぜ号」
1時50分：都宮中里橋アパート内公園
2時：小野路公会堂
2時30分：相原中央公園
3時：薬師ヶ丘住宅、かしのみ公園
3時30分：大戸のびっ子クラブ
★町田市障がい者歯科応急診療所＝健康福祉会館内
（午前9時～午後5時 受け付けは4時まで、完
全予約制のため必ず事前に電話で連絡を＝☎725・
2225）

法律相談は電話予約制です
金曜日の午前8時30分から
次週分（先着40人）の予約を受け付けます。
市民相談室☎724-2102

☐高齢者福祉センター送迎バス「長寿号」
「中町・本町田線」「藤の台・木曾線」

19 木

○法律相談（市民相談室 前週の金曜日に電話で予約）
○人権身の上相談＜人権侵害などの問題について＞（1
時30分～4時 市民相談室 電話予約制＝☎724・21
02）
○心配ごと相談（10時～正午、1時～3時 電話相談の
み受け付け＝☎729・5070 ◎町田市社会福祉協議
会☎722・4898）

★救急当番医（内科系 午後7時～翌朝8時）
あけぼの病院（中町1-11-11 ☎728・1111）
☐移動図書館車「そよかぜ号」
10時20分：藤の台球場
10時30分：セルシオヒルズすすかけ台、マイライ
フ尾根道
2時：宝泉寺駐車場、南町田ハイタウン前、
鶴間風の子公園
3時：鶴間ガーデンセシア
3時10分：小山小学校前

救急当番医などのお問い合わせ
医師会テレホンサービス☎739-0660
医師会ホームページ
http://www.machida.tokyo.med.or.jp