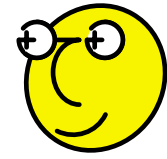




携帯電話用  
QRコード

# 広報 まちだ

2008年 市制50周年



あなどれません。町田

第1563号

発行日 毎月3回1の日  
(1日、11日、21日)

**市の将来都市像**  
市民協働のまち  
環境先進都市  
子育て・保健福祉のまち  
商業・文化芸術都市

お間違いのないように

## 年末・年始のごみ収集

集積所に日程表を  
掲示します

年末・年始のごみ収集の日程は、下表のとおりになります。最終収集日を過ぎてから出されたごみは、年始まで収集できません。各集積所に日程表を掲示しますので確認して下さい。年末・年始はごみの量が多いため、通常の収集時間帯と異なる場合があります。

### 年末・年始のごみ収集日程表

	年末(12月)		年始(1月)	
	月・木コース	29日(月)まで	5日(月)から	6日(火)から
燃やせるごみ	火・金コース	30日(火)まで	6日(火)から	7日(水)まで
	水・土コース	27日(土)まで	4日(日)から	5日(月)まで
燃やせないごみ・ペットボトル	資源とごみの収集日程表で確認して下さい。			
ビン・カン、有害ごみ、古紙・古着、剪定枝	収集地区によって異なりますので、集積所の張り紙で確認して下さい。			
特別指定団体地区	都営武蔵岡住宅・小山田桜台団地・公社森野住宅・シーアイハイツは別のカレンダーがあります。団体(自治会)の担当者に確認して下さい。			

問 清掃事務所 ☎797・7111、南収集事務所 ☎795・9815

### 清掃工場へのごみの持ち込み

年末は12月30日(火)午後3時で終了します(通常の終了時間とは異なりますのでご注意ください)。なお、12月23日(祝)は、ごみの持ち込みはできません。また、年始は1月5日(月)午前8時30分からです。

12月24日(水)から30日(火)の搬入は大変混雑しますので、なるべくご遠慮下さい。ごみの持ち込みに関する問い合わせは町田市コールセンター(☎724・5656)へ。

### 粗大ごみの戸別収集電話受付

年末の電話受付は12月26日(金)午後5時で終了します。年始は1月5日(月)午前8時30分からです。年末は大変混雑します。お申し込みはお早めに。

問 リサイクル公社 ☎797・1651

### 剪定枝資源化センターへの持ち込み

年末は12月29日(月)午後5時で終了します。年始は1月5日(月)午前8時30分からです。

問 剪定枝資源化センター ☎708・4772



エコファーマーに認定された皆さん



### このマークが目印です

このほかに、地場産の米に、可能な限り地場産ニンジンなどの根菜類を使う「カレーの日」、市内の作付面積・算出額が1番のホウレンソウ

10月1日に、新しく11人の農家の方が認定を受け、市内のエコファーマーは56人になりました。エコファーマーと

環境に優しい  
農業を实践  
エコファーマーが増えました

身近なところで  
頑張っています

農作物には、認定シール(左図のマークが入っています)が張られていて、市内農協のアプリハウスなどで購入できます。

は、農薬や化学肥料を減らした農業生産方式を導入する計画を、都知事から認定された農業者の愛称です。エコファーマーが生産した

## まちだの農業

### 町田のお米は おいしいな~の日

地場農産物を使った  
学校給食



楽しくおいしく食べよう!

昨年12月、初めて地場産の米を使用した学校給食が大変好評でした。そこで、今年も11月25日から28日にかけて市内各小学校で実施しました。

問 農業振興課 ☎724・2166

## カワセミ通信 26

町田市長  
石阪丈一

北風が強く吹く日があつたこのかた、遠く、雪をかぶつた南アルプスが見えるようになりまして。また冬の季節が巡ってきました。ツグミの初認(その季節で初めて見ることを)を記録しました。11月12日、真光寺川のはるか上空を14~5羽が西へ飛んでゆきました。ツグミは、シベリア東部やサハラなどが繁殖地で、日本には冬鳥としてやってきて、翌年の春、5月初めまで里山に暮らします。このあたりでは、青空をバツクに、実が少し残った柿の木に止まっていたりするの印象的です。相前後して、オオタ

カモ飛ぶようになりました。花の終わった茶の木の繁みでウグイスがチャツ、チャツと地鳴きを始めました。先日、今年3回目の「市長がおじゃまします」企画で、成瀬台小学校を訪ねました。当日はこの地域の二つの小学校、成瀬台小と成瀬中央小で「成瀬台子ども教室」を実践しているグループの皆さんと、懇談の場を持つことができました。

このほか、去る10月30日には、教育委員会の事務所の中心に、「町田市学校支援センター」を設置しました。こちらのほうは、より幅広く、学校教育に関連する様々な活動を



22回を迎えたサタデイコンサート

紙飛行機、折り紙、デイキヤンプ、茶道教室、PTA校庭遊び場、サタデイコンサート等々、多種、多彩な活動を週日、土日問わず展開して

充実するため、ボランティア的に支援していただける人材のセンターとして活動することを目的としています。

子どもたちの健やかな成長のために活動している、市内各地域の皆さんのご支援に改めて感謝いたします。

## FC町田ゼルビアが JFLに昇格を決めました



町田がホームタウンのサッカーチーム「FC町田ゼルビア」がアマチュア最高峰の日本フットボールリーグ(JFL)への昇格を決めました。12月2日に、山口貴之選手と石堂和人選手が戸塚哲也監督ら関係者とともに、その報告に市役所を訪れました。石阪市長の激励を受けた2選手は、「1年でJリーグに上がれるように頑張ります」と力強くコメントしました。町田ゼルビアは野津田町の市立陸上競技場を試合や練習会場としているチームで、今年11月に行われた全国地域リーグ決勝大会で優勝し、今回の昇格を決めました。12月1日に行われた昇格報告会には、市民サポーターも大勢が駆けつけていました。

市内商店街などに掲げられている街頭フラッグ。みんなで応援しよう

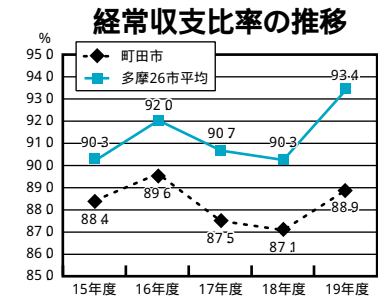
チーム名の「ゼルビア」は市の木「ケヤキ(ゼルコバ)」と市の花「サルビア」を組み合わせつけられた愛称。今後もJFLで活躍し、次はJリーグ入りと、地域の夢もふくらみます。

### 主な財政指標 (平成19年度)

### - 町田市の財政状況を表す数値はどうだったか? -

#### 経常収支比率

家計にたとえると、毎月の給与収入に対する食費や光熱水費、ローンの返済など毎月必ず支出が必要な経費の割合にあたり、財政の余裕度を示しています。



平成19年度は88.9%で、前年度から1.8ポイント上がりました。これは、定年退職者の増や国民健康保険、老人保健等特別会計への繰出金の増が大きく影響しています。

#### 健全化判断比率

一般会計だけでなく特別会計を含めた赤字額、公社・第三セクター等を含めた借金返済の単年度負担や将来負担の大きさを数値化したものです。

	町田市	早期健全化基準	財政再生基準
実質赤字比率	- (赤字なし)	11.25%	20%
連結実質赤字比率	- (赤字なし)	16.25%	40%
実質公債費比率	4.6%	25%	35%
将来負担比率	- (将来負担なし)	350%	

「早期健全化基準」は財政破たんの「イエローカード」、「財政再生基準」は「レッドカード」にあたる数値です。

#### 資金不足比率

市が経営する公営企業の資金不足の大きさを数値化したものです。

	資金不足比率	経営健全化基準
病院事業会計	- (資金不足なし)	20%
下水道事業会計	- (資金不足なし)	
忠生土地区画整理事業会計	- (資金不足なし)	

「経営健全化基準」は経営破たんの「イエローカード」にあたる数値です。

### バランスシート・行政コスト計算書

### - 町田市の資産や将来の負担、行政サービスのコストはどうなっているか? -

市では1年間にどれくらいの収入があり、何にいくら使ったかという「こづかい帳方式」で経理を行っています。この方式は、現在どれだけの資産や借金があるのか、行政サービスを提供するのにどれだけのコストがかかっている

のか、わかりにくいのが難点です。そこで、一般会計と全ての特別会計を合算した市全体の「バランスシート」と「行政コスト計算書」を民間企業方式にならない、作成しました。

#### バランスシート

ある一定時点における財産の状況をあらわした表です。バランスシートは左右の表で、表の左側はどのような資産を保有しているかを、表の右側は資産を形成する際に必要な資金をどのように集めたかをあらわしています。

#### 行政コスト計算書

一定期間の人的サービスや医療費等の給付などの行政サービスに要した費用(コスト)と、その財源となる市税や使用料等を示しています。

#### 市全体のバランスシート (平成20年3月31日時点) (単位:億円)

借方		貸方	
<b>【資産の部】</b>		<b>【負債の部】</b>	
1.有形資産 (土地・建物等)	6,208	1.市債	1,315
2.投資等 (1)投資及び出資金 (2)貸付金 (3)基金 (4)その他	215 35 1 178	2.退職給与引当金	252
3.現金等 (1)現金・預金 (2)未収金 (3)その他	260 185 75 1	3.その他	25
4.繰延勘定	6		
		負債合計	1,592
		<b>【正味資産】</b>	
		1.国庫・都支出名	1,051
		2.市税等	4,047
		正味資産合計	5,097
資産合計	6,689	負債・正味資産合計	6,689

#### 市全体の行政コスト計算書 (単位:億円)

【行政コスト】		
1.人にかかるコスト (1)人件費 (2)退職給与引当金繰入等		206 266 60
2.物にかかるコスト (1)物件費(委託料、消耗品費など) (2)施設の維持補修費 (3)建物・備品の減価償却費		413 251 12 150
3.移転支的コスト (1)扶助費 (2)市民や団体への補助金等		1,159 255 904
4.その他のコスト (1)市債利子 (2)不納欠損額 (3)その他		40 31 7 2
行政コスト合計		1,818

【収入項目】		
1.使用料・手数料		554
2.国庫・都支出金		476
3.市税等		910
収入項目合計		1,940

**用語解説**

- 繰延勘定...建設改良に係る多額の消費税額を複数年(10年)で均等割し、会計処理上複数年のコストとして計上するために設置している項目(病院事業に適用)
- 退職給与引当金...在職している職員に対して将来負担することとなる退職金の額
- 行政コスト計算書の退職給与引当金繰入等がマイナスとなっているのは、退職給与引当金の計算方法の変更によるもの
- 減価償却費...建物や備品の価値が一定期間の経過により減少した額
- 不納欠損額...破産、倒産等により収納できなかった税金、使用料等

四捨五入による端数処理を行っているため、合計と合致しない場合があります。

## 平成20年度上半期財政状況

市民の皆さんに納めていただいた税金、市債(長期借入金)などについて、平成20年度上半期(平成20年4月1日~9月30日)の財政状況としてお知らせします。

金額は、万円未満四捨五入 お問い合わせは、財政課(☎724・2149、☎724・1172)へ。

#### 一般会計・特別会計の状況

平成20年度の一般会計・特別会計予算額と上半期の収入・支出の状況は下表のとおりです。

会計	予算現額(a)	収入済額(b)		収入率(a/b)
		収入済額	支出済額(c)	執行率(a/c)
一般会計	1,210億1,912万円	657億2,210万円	461億8,340万円	54.3%
特別会計	国民健康保険事業会計	351億4,710万円	169億1,532万円	48.1%
	下水道事業会計	139億4,582万円	162億5,880万円	46.3%
	忠生土地区画整理事業会計	14億6,357万円	51億5,422万円	37.0%
	老人保健医療事業会計	44億5,191万円	51億3,089万円	36.8%
	介護保険事業会計	200億7,552万円	11億3,047万円	75.4%
	後期高齢者医療事業会計	60億4,812万円	10億7,327万円	73.3%
	受託水道事業会計	21億4,700万円	35億1,540万円	79.0%
	小計	832億7,904万円	22億6,300万円	50.8%
	合計	2,042億9,816万円	93億9,122万円	46.8%

#### 公営企業会計(病院事業会計)の状況

町田市民病院の平成20年度予算額と上半期の収入・支出の状況は下表のとおりです。

区分	予算額	収入済額		収入率
		執行額	執行率	
収益的収支	収入	126億1,204万円	42億3,473万円	33.6%
	支出	145億8,517万円	56億1,654万円	38.5%
資本的収支	収入	9億6,402万円	2,942万円	3.1%
	支出	22億6,635万円	12億9,828万円	57.3%

また、町田市民病院の上半期の利用状況とそれに伴う料金収益は下表のとおりです。

	患者数	料金収益
入院	61,092人	27億2,033万円
外来	146,811人	12億7,798万円

#### 市債の状況

市債とは、都市計画道路・公園・下水道・学校など公共施設整備の資金として市が借り入れたお金です。こうした施設は長期にわたって利用できるもので、整備したときの市民だけではなく将来利用する市民にもその費用を負担していただくことで、世代間の負担の公平を図っています。

会計	元金残高	将来負担利子見込額
一般会計	578億4,141万円	67億3,144万円
下水道事業会計	521億6,380万円	150億548万円
病院事業会計	175億7,954万円	51億2,835万円
合計	1,275億8,475万円	268億6,527万円

利子見込額は、今後支払いが予定されている総額です。なお、元金残高に対して平成20年度下半期に支払う予定の利子は16億4,010万円です。

#### 市有財産の状況

平成20年9月30日時点の市有財産の状況は次のとおりです。

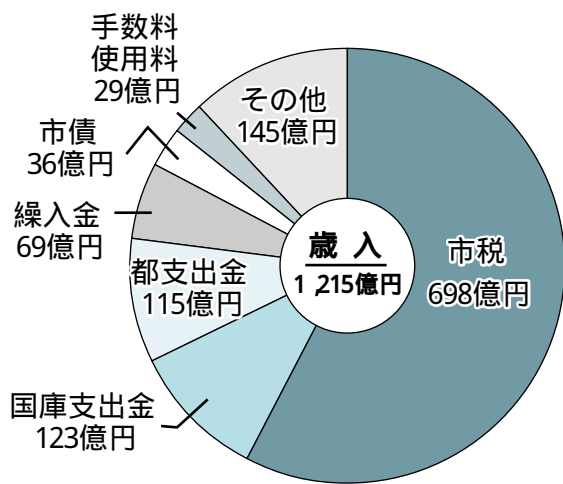
土地	654万2,656.03㎡	建物	83万8,240.47㎡	物件	1,122.51㎡	美術品等備品	1,550点	積立金	162億8,947万円	出資金	34億8,318万円	貸付金等債権	1億9,235万円	有価証券	7,660万円
					(取得価格100万円以上)								無体財産権	35件	

# 平成19年度決算状況

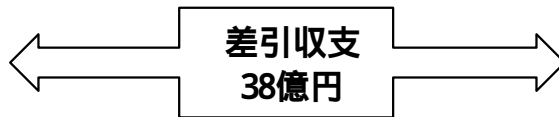
市民の皆さんに納めていただいた市税がどのように使われ、市の決算はどのようになったかをお知らせします。お問い合わせは、財政課(☎724・2149、FAX724・1172)へ。

## 一般会計歳入歳出決算状況

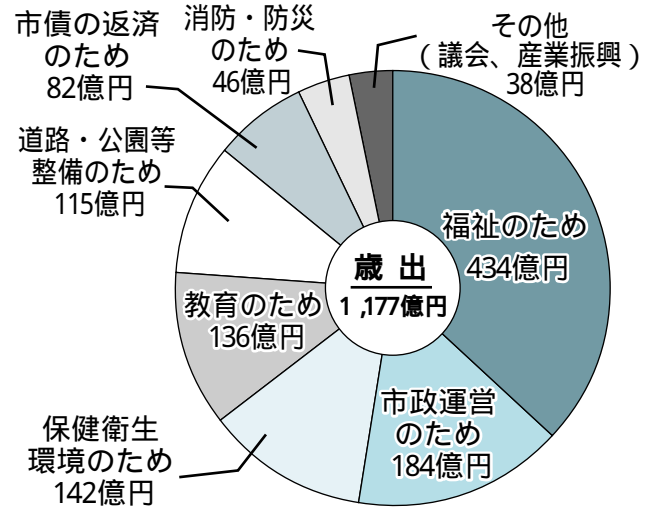
## - 町田市の決算は赤字か黒字か? -



平成19年度一般会計の歳入から歳出を引いた収支は、38億円  
の黒字でした。



歳入では、所得税から住民税への税源移譲や定率減税の廃止により市税収入が増えた一方、国の税金を地方に配分する「交付金」などが大幅に減りました。歳出では、国民健康保険事業会計への支出や児童手当など福祉のための支出が平成18年度と比べて32億円増えました。



## 平成19年度の主要な事業と決算額

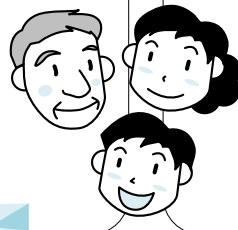
## - 市民の皆さんに納めていただいた市税はどんなことに使われたか? -

### 市民協働のまちを目指して

- 町内会・自治会が行う地域の活動を支援 4,827万円
- 町内会・自治会が、NPO法人やボランティア団体と協力して取り組む事業を支援 45万円
- 地域や市民活動の情報などを提供する地域情報誌「まちびと」を民間企業との協働により発行 600万円
- 市内大学と連携して市立小中学校教員への研修や市立小中学校在籍の不登校児童・生徒の自宅学習支援を実施 482万円
- 新庁舎や鶴川駅前公共施設の整備について市民と協働で在り方を検討、新庁舎については基本設計が完成 1億4,520万円



地域情報誌「まちびと」を年4回発行しています。Vol.6冬号(写真)は12月5日に発行しました。



### 環境先進都市を目指して

- ごみゼロ市民会議で市民とともにごみ減量・資源化に向けた具体的な方策を検討 689万円
- 新しい剪定枝資源化センターが完成し、処理能力が約2倍に向上 6億2,676万円
- 相原中央公園、三ツ目山公園などの公園を整備 3億2,644万円
- 全ての市立小学校で給食に地場産農畜産物を利用 14万円
- 市立小中学校の耐震工事を実施 2億684万円
- 高齢者が居住する古い木造住宅の調査を実施 72万円
- 小野路宿通りの古い町並みを保全・再生するための計画をまとめ、板塀の設置に対して補助 486万円



相原中央公園(写真)は自然豊かな公園です。散策路では落葉を踏みしめながら、里山の雰囲気が楽しめます。

### 子育て・保健福祉のまちを目指して

### 市民すべてが希望の持てるまち

### 商業・文化芸術都市を目指して

- 民間保育園の新設に対する補助 6,421万円
- 認可外保育施設に子どもを預ける家庭を支援 4,561万円
- (仮称)相原子どもセンターの新設工事に着手 1億7,442万円
- 義務教育の9年間を通じて規範教育やキャリア教育などを行う小中一貫教育をモデル校で実施 1,839万円
- ボランティアによる学習指導補助、本の読み聞かせ、部活動指導などをモデル校で実施 876万円
- 健康や生活習慣病予防のための食生活に関する講演会や講座を実施 133万円
- 一人で公共交通を利用することが難しい方の外出を支援 3,757万円

「やまゆり号」(写真)や「あいちゃん号」で障がい者や高齢者など一人で公共交通を利用することが難しい方の外出支援(福祉有償運送サービス)を行っています。



- 町田の魅力を高め、地域を活性化していくためのコンセプトを「地域活性化懇談会」で検討 1,110万円
- 市内の道路交通を円滑にするための主要な道路の整備に着手 8億3,158万円
- 渋滞が激しい道路交差点2か所の改良に着手 458万円
- (仮称)観光コンベンション協会、フィルムコミッション組織の設立に向けた検討、準備を実施 98万円
- 「町田市文化交流センター」を整備 21億8,413万円
- 国際版画美術館、博物館、市民文学館で各種企画展を開催 6,651万円



町田市民文学館では昨年開館1周年記念として、「特別企画展 遠藤周作とPaul Endo - 母なるものへの旅」展(写真)を開催しました。現在開催中の「文学の鬼を志望す - 八木義徳」展は終了間近(12月14日まで)です。

### 行政経営改革のために

行政経営上の重要課題について、外部の有識者からなる「町田市経営改革会議」を設置 785万円

市民的視点によるチェック機能の強化のため、土地の取得、処分及び管理等について包括外部監査を実施 1,745万円

# 市内福祉施設で いいもの発見♪

クリスマスプレゼントや  
贈り物にもどうぞ

市内には、障がいのある方々が通う福祉施設があります。これらの施設では、特色ある製品をつくる方、ダリア園、リス園、フォトサロンのような施設の管理に携わる方、梱包や清掃等の軽作業（請負）をする方など、障がいのある方が日々汗を流しています。

市では授産活動を通じて社会参加をし、工賃を得て自立を目指す障がいのある方及び彼らが通所する施設を支援しています。今回は授産製品を作るいくつかの施設を紹介します。

問障がい福祉課 ☎724・2147、☎724・1191

**町田市美術工芸館**  
忠生3-6-22 ☎793・2227

### 《2009年の干支の置物》

『うし』を販売しています。

価格（大）2000円（小）500円

### 《キャンドル》

好評をいただいているキャンドルを販売しています。種類も豊富で置物やお部屋のアクセサリ、贈り物に最適です。価格は、ランタン型800円、押花型350円、アロマキャンドル450円などです。

販売場所 名産品の店まちだ、町田市役所地下売店、町田市美術工芸館

## 今回紹介する市内福祉施設一覧

下記の製品は、各施設で販売されているほか、「名産品の店まちだ」（小田急線町田駅タクシー乗り場前 ☎723・8130）で取り扱っている製品もあります。ぜひ、ご利用下さい。製品に関するお問い合わせは、各施設へ。

No.	施設名	住所	電話番号	PR事項（製造・販売しています）
	町田ゆめ工房	相原町2983-157	782・1491	宮崎県産きなこ豚をふんだんに使った「ぱくぱくぎょうざ」冷凍1パック10ヶ入450円。
	大賀藕絲館	下小山田町3267	797・1616	大賀蓮を育て、実や茎、葉を使った手作りの民芸品は、お土産に最適。
	アールフィールド	下小山田町3160	797・7646	リサイクル品や、売れ残った衣類の布でさき織、布ぞうりを作り販売。
	桜ヶ丘共働学舎	小野路町2157	734・7676	畑の作物と厳選した材料でクッキーや、廃油を原料とした石けんを作っています。
	小野路共働学舎	小野路町2203	735・7676	牛乳パックの手すきハガキ、ぬくもりのある陶芸や平飼いしたニワトリの卵も販売。
	湯舟共働学舎	小野路町1733	737・7676	再生不能だった雑古紙を原料に、トイレット・ペーパーを作っています。
	畑の家	真光寺町927-1	736・7117	土づくりから手づくりの、安心野菜、漬物やラベンダー枕、ハーブティーを販売。
	赤い屋根	大蔵町122	736・6020	国産大豆と蔵王山水を使用した「豆富」。とうふ一丁からの宅配もあり。
	花の郷 であい	大蔵町360-2	737・3248	手づくりのハーブ・バタークッキーを販売！贈り物用の箱詰めもあります。
	クラフト工房う・まの	金井5-14-18	736・1455	藍染、草木染、手織りによる染織品、アートグッズの製作。工房にて年2回展覧会も開催。
	町田かたつむりの家	野津田町168-1	736・6204	厚めで使いやすい「かたつむりふきん」を製造販売。
	まちだ福祉作業所（町田ダリア園）	山崎町1213-1	722・0538	利用者が心をこめて栽培した四季折々の草花を販売。
	ほろほろ	中町4-2-10	727・7283	国産小麦使用のパン、クッキー、ブラウニー等の焼き菓子を100円均一で販売。
	トマトハウス	原町田5-4-19	728・9779	日替わりお弁当を会社・個人宅まで1個から配達。「喫茶店・杜舞人」も営業中。
	明和荘タイムス	原町田5-4-19	726・9849	チラシ、冊子、名刺等格安での印刷や味わい深い手作り陶器の製作・販売。
	Cafe de Friends ボレボレ	原町田4-16-17	080・2027・1980	町田市民文学館の中にある喫茶スペース。手作りクッキーやマドレーヌを販売。
	シャロームの家	金森563-1	728・0128	パン、クッキー、アクセサリ、皮革小物を作っています。
	社会福祉法人地の星	成瀬2346	728・9301	国産小麦を使い、無添加の安心・安全なパン・菓子を販売。喫茶も併設。
	福祉レストランフレンズ	南成瀬5-12	727・9844	総合体育館内にあります。弁当は10個以上の予約から（配達は応相談）。

## インフルエンザにご注意を！ 咳エチケットも忘れずに

### 「症状」

インフルエンザは普通のかぜと異なり、38 以上の発熱、頭痛、関節痛、筋肉痛などの全身症状が強く、のどの痛みや咳などの症状も見られます。

また小児ではまれに肺炎や熱性けいれんなどを併発したり、高齢者や呼吸器・心臓などに慢性の病気がある人は重症化することがあるので特に注意が必要です。

### 「予防のポイント」

インフルエンザの感染は、インフルエンザにかかった人の咳やくしゃみなどと共に放出されたウイルスを吸い込むことで起こります。このため、以下の点に心がけることが大切です。

ウイルスの侵入を防ぐ  
手洗い、うがいを徹底する。  
うがいが必要な場合は口をゆすぐ。また外出を控え、やむを得ない場合はマスクを着用し人ごみを避ける。  
体力をつけ、免疫力を高める

十分に睡眠をとり、バランスの良い食事を心掛ける。  
室内の環境を整える  
換気し心掛け、加湿器などを使って適度な湿度を保つ。

### 「予防接種について」

流行前のワクチン接種は、

インフルエンザにかかった場合の重症化防止に有効であるとされています。予防接種を希望する場合は、かかりつけ医と十分相談してから受けるようにしましょう。

なお、抗ウイルス薬は、医師により診察の上で処方されるものです。インフルエンザが疑われる場合は早めに医療機関を受診しましょう。

### 「咳エチケットについて」

インフルエンザは、マスクをせずに咳やくしゃみをする時、しぶきと共にウイルスが2mから3m飛ぶと言われています。そこで、周囲の人に感染させないために「咳エチケット」を守りましょう。

咳エチケットとは、咳やくしゃみの際にはティッシュなどで口と鼻を押さえ、周りの人が顔をそむけましょう。

使用後のティッシュをすぐにフタ付きのゴミ箱に捨てましょう（咳やくしゃみの際、ティッシュなどで口と鼻を押さえた時、手にウイルスがたかさん付着しますので、手洗いや消毒も行いましょう）。咳などの症状のある人はマスクを正しく着用し、感染防止に努めましょう。

問町田市健康課（☎725・5471）、町田保健所（☎722・0621）



### 「町田市高齢社会総合計画の基本的な考え方（第4次改定素案）」

## 皆さんのご意見をお寄せ下さい！

市では現在、町田市高齢社会総合計画（高齢者福祉計画・介護保険事業計画）の改定作業を行っています。この計画は、高齢者福祉施策の基本的な考え方や目指すべき取り組みを具体化するとともに、介護保険事業の安定的な運営を目的として策定されます。計画の期間は、2009年度から2011年度までの3年間です。町田市高齢社会総合計画審議会では、市長からの諮問を受け、計画に関する基本的な考え方をまとめました。

改定にあたっての参考とさせていただくため、皆さんのご意見をお寄せ下さい。

問 高齢者福祉課 ☎724・4048

### ご意見提出方法

#### －募集期間－

12月19日（金）～1月19日（月）

#### －資料の閲覧及び配布－

「町田市高齢社会総合計画の基本的な考え方」は、町田市ホームページのほか、以下の窓口で閲覧及び資料の配布を行っています。  
・高齢者福祉課（市役所本庁舎2階）、市民相談室（市役所本庁舎1階）、健康課（健康福祉会館1階）、「市政情報やまびこ」（市役所中町分庁舎1階）、市民協働推進課（町田市民フォーラム3階）  
・各市民センター、木曽山崎・玉川学園文化の各センター  
・各市立図書館

#### －提出方法－

郵送の場合 〒194-8520 中町1-20-23、高齢者福祉課あて  
ファクシミリの場合 ☎724-1190  
電子メールの場合 mcity310@city.machida.tokyo.jp  
窓口の場合 高齢者福祉課ほか上記の各資料の配布窓口へ

#### －注意事項－

- ・書式は自由ですが、住所、氏名、連絡先をご記入下さい。
- ・電話、窓口での口頭によるご意見は、お受けできません。
- ・ご意見への個別の回答は行いません。
- ・公序良俗に反するもの、特定の団体・個人等に対する誹謗中傷が含まれるものは無効とします。
- ・寄せられたご意見の概要及び市の考え方は、個人情報を除き、2月下旬に公表します。

## 町田市高齢社会総合計画 市民説明会

町田市高齢社会総合計画の改定に向け、その基本的な考え方を市民の皆さんに公表し、ご意見をお伺いするための説明会を開催します。

日時 12月20日（土）  
午前10時～11時30分  
（午前9時30分開場）  
会場 町田市文化交流センター5階  
定員 100人（申し込み順）  
申し込み 12月11日正午から電話またはFAXで町田市コールセンター（☎724・5656、☎724・5600）へ

問 高齢者福祉課 ☎724・4048

### 【町田市 高齢社会総合計画】

～高齢者の尊厳が守られ 人生の豊かさが実感できるまち～  
市では、高齢社会総合計画を改定するにあたり、5つの基本目標と6つの重点的な取り組みを掲げ、高齢者福祉、介護保険事業を推進していきます。

#### 基本目標

- 高齢者の社会参加・生きがいづくりの推進
- 予防重視型システムの充実
- 高齢者の尊厳ある暮らしの推進
- 住み慣れた地域での生活継続の推進
- 安心した生活のための仕組みの推進

#### 重点的な取り組み

- （仮称）介護支援ボランティア制度の創設
- 介護予防プログラムへの参加促進
- 介護人材の育成・確保
- 介護基盤整備の推進
- 介護保険事業者指導の充実
- 高齢者見守り支援ネットワークの推進

65歳以上の高齢者の方がボランティアとして、介護施設等でお手伝いや利用者の話相手などを行った場合にポイントを付与し、還元します。

介護予防プログラムへの参加が必要な方への効果的なアプローチや介護予防事業へ参加しやすいよう広報、パンフレットなど周知方法を検討します。

介護人材の確保が困難となっている現状に対し、町田市でも介護人材育成・確保の支援について取り組みます。

特別養護老人ホームにおける待機者解消や主に認知症高齢者を対象とした地域密着型施設の整備を進めます。

介護保険の適正な運営を確保するため、介護保険事業者に対する指導を実施します。また介護保険制度を広く市民に周知していきます。

ひとり暮らし高齢者や高齢者世帯が安心して地域で住み続けるために地域で支える体制づくりを進めます。

### ポリオ集団予防接種日程表

1回目	会場	2回目	会場
1月7日（水）	健康福祉会館（原則として住所が原町田・中町・森野・旭町・玉川学園・南大谷にお住まいのお子さんが対象です）	4月3日（金）	健康福祉会館（原則として住所が原町田・中町・森野・旭町・玉川学園・南大谷にお住まいのお子さんが対象です）
1月13日（火）	南市民センター 町田リサイクル文化センター	4月7日（火）	南市民センター 町田リサイクル文化センター
1月14日（水）	鶴川市民センター（原則として住所が鶴川・能ヶ谷町・広袴・広袴町・三輪町・三輪緑山・真光寺・真光寺町にお住まいのお子さんが対象です）	4月9日（木）	鶴川市民センター（原則として住所が鶴川・能ヶ谷町・広袴・広袴町・三輪町・三輪緑山・真光寺・真光寺町にお住まいのお子さんが対象です）
1月15日（木）	小山市民センター（原則として住所が小山町・小山ヶ丘周辺にお住まいのお子さんが対象です）	4月10日（金）	小山市民センター（原則として住所が小山町・小山ヶ丘周辺にお住まいのお子さんが対象です）
1月19日（月）	健康福祉会館（原則として住所が原町田・中町・森野・旭町・玉川学園・南大谷以外にお住まいのお子さんが対象です）	4月13日（月）	健康福祉会館（原則として住所が原町田・中町・森野・旭町・玉川学園・南大谷以外にお住まいのお子さんが対象です）
1月20日（火）	木曽山崎センター 成瀬センター	4月15日（水）	木曽山崎センター 成瀬センター
1月23日（金）	なるせ駅前市民センター 堺市民センター	4月16日（木）	なるせ駅前市民センター 堺市民センター
1月27日（火）	鶴川市民センター（原則として住所が野津田町・小野路町・金井・金井町・大蔵町・薬師台にお住まいのお子さんが対象です）	4月21日（火）	鶴川市民センター（原則として住所が野津田町・小野路町・金井・金井町・大蔵町・薬師台にお住まいのお子さんが対象です）
1月30日（金）	健康福祉会館	4月24日（金）	健康福祉会館

健康福祉会館・鶴川市民センター・小山市民センターでのポリオ予防接種は混雑を緩和するために日程ごとに対象地区を設定しています。ただし、お子さんの体調等により別の日に変更できます。

## 健康案内

### 予防接種

### ポリオ

ポリオ（急性灰白髄炎）の予防接種を左表の日程で行います。

対象 接種日現在、生後3か月以上7歳6か月未満のお子さん  
接種回数 41日以上の間隔で2回  
受付・開催時間 午後1時50分～2時40分

【当日お持ちになるもの】  
既往症健康調査票（発行日男性の方 60歳、65歳、70歳になる

## 健康案内

### 予防接種

### ポリオ

ポリオ（急性灰白髄炎）の予防接種を左表の日程で行います。

対象 4月1日～2009年3月31日の間に、50歳、55歳、60歳、65歳、70歳になる

【当日お持ちになるもの】  
既往症健康調査票（発行日男性の方 60歳、65歳、70歳になる

### 検診

#### 前立腺がん検診

から5か月間有効です。町田市医師会加入の指定医療機関にお子さんをお連れの上、無料受診してもらってください。無料です。なお、重い病気等のやむをえない理由で指定医療機関以外にかかっている場合は、事前に健康課へご連絡下さい。お持ちにならないと受診できません。  
予診票（お持ちでない方は会場でお渡しします）  
母子健康手帳  
問 健康課 ☎725・5422

成人歯科健康診査  
問 健康課 ☎725・5178  
対象 健診日に30～65歳の町田市民（年度内に1回受けられます）の方  
内容 問診、虫歯・歯周疾患の診査、歯列咬合・粘膜・顎関節症・口腔清掃状態のチェック、予防指導  
費用 400円  
申し込み 協力歯科医院に直接お申し込み下さい。  
健康手帳をお持ちの方はご持参下さい。  
【非負担者について】  
次の方は無料となります。  
市民税非課税世帯の方  
生活保護受給世帯の方  
医療機関で渡される受診票で当日、負担・非負担の届け出をして下さい。  
問 健康課 ☎725・5178

救急車を呼んだ方がいいか、病院に行った方がいいか迷ったら...

東京消防庁 救急相談センター #7119 (携帯電話・PHS プッシュ回線の場合)

24時間年中無休

救急相談・医療機関案内

その他の電話からや市外局番〔044〕の地域にお住まいの方は

☎042-521-2323へ

# 介護保険での福祉用具購入及び住宅改修をご利用になられる方へ

福祉用具の購入をしたときや住宅改修を行ったときの給付費の支給方法には、一度利用者が施工業者へ全額を支払い、後から保険対象分の9割を市から支払いを受ける「償還払い」という方法と、利用者が保険対象額の1割のみを施工業者に支払う「受領委任払い」という方法の2つがあります。受領委任払いでは、保険対象額の9割は、市から施工業者へ直接お支払いしています。市では、受領委任払いの方法を利用者が安心して利用できるように整備を進めてきました。

来年度からは、受領委任払いを扱える事業者は、市に登録した事業者のみとなります。4月以降の利用の際には、登録された事業者かどうかをケアマネジャーにご確認のうえご利用下さい。

## 介護保険の住宅改修を行う施工業者の方へ

2009年4月から、受領委任払い(利用者から1割分の支払いを受け、9割分を市に請求)の方法で住宅改修を行うことができる事業者は、市と協定を結び事業者登録している事業者のみとなります。登録しない場合には償還払い(利用者から全額の支払いを受け、利用者が市に保険対象の9割分を請求)による住宅改修のみ可能となります。

事業者登録に必要となる研修会を下記のとおり行いますので、登録を希望される事業者の方は必ずご参加下さい。

- 期日 1月21日(水)、27日(火)
- 時間 午後6時30分～9時30分
- 会場 健康福祉会館4階 講習室
- 参加は1事業所1人まで、また参加人数により、日程調整をする場合があります。車での来場はご遠慮下さい。
- 申し込み 12月19日までに電話で高齢者福祉課へ。
- 住宅改修の事業者登録のための研修会は今年度2回、次年度より年1回を予定しています。

問 高齢者福祉課 ☎721・3136

### 健康づくり講習会日程表

日時	内容
1月14日(水) 13:30～16:00	・医師の話「メタボリックシンドロームと検査値」 ・栄養士の話「ダイエット作戦」
1月21日(水) 9:30～12:30	・調理実習
1月28日(水) 午前または午後	・個別相談「私の目標」
2月4日(水) 13:30～16:00	・運動の話と実技 ・グループワーク
2月25日(水) 13:30～16:00	・運動の話と実技 ・ストレスについて
3月25日(水) 13:30～16:00	・何食べる? ・まとめ

検査結果がわかる健康診査結果票をお持ちの方で全日程参加できる方  
会場 健康福祉会館  
定員 24人(抽選)

**一人ひとりのかけがえない命を大切に**  
いのちを守るために、みんながつながりあっていくことが、自衛に追い込まれていくのを、みんなが支えあうことが、大切なこと。ライフレック ホームページより抜粋  
自殺防止のために何ができるのか一緒に考え、私たちができることから始めてみませんか。



清水康之氏

日時 1月24日(土) 午後2時～4時(1時30分から受付)  
会場 町田市市民フォーラムホール  
内容・講師 ことこの健康について・自殺の現状等についての講習会(特)自殺対策支援センターライフレック代表・清水康之氏  
定員 180人(申し込み順)  
申し込み 1月21日までに電話で町田市コールセンター☎724・5656へ。  
問 健康課 ☎725・5178

**公民館サタデーコンサート vol.43**  
「クラリネットの魅力」  
・中川鉄也と仲間たち  
対象 市内在住、在勤、在学の方  
日時 1月17日(土) 午後6時30分(午後6時開場)  
会場 まちだ中央公民館ホール  
出演者 クラリネット 中川鉄也、松本安津美、内山厚志、橋田はるな、ピアノ 服部真由子  
曲目 (ドビュッシー) クラリネットのためのラプソディーほか  
定員 154人(抽選)  
申し込み 往復ハガキに、住所・氏名・電話番号・参加希望人数(2人)



中川鉄也

未就学の方は入場できません。附室からの親子鑑賞を希望の方(3組まで)はその旨をハガキに明記して下さい。

**検診**  
子宮がん(頸部)検診  
町田市医師会の協力で実施するものです。  
対象 町田市民で勤務先等で検診の機会のない、20歳以上の女性の方  
受診期間 4月～2009年3月31日(年度内1回)  
会場 町田市医師会加入の実施医療機関(医療機関のご案内は町田市ホームページ☎724・5656にお問い合わせ下さい。なお、医療機関一覧は町田市ホームページからもご覧になれます)  
町田市民病院は、一次検診

の実施機関ではありません。  
検診内容 問診、視診、内診、検体採取検査(頸部)  
子宮筋腫等で子宮手術を受けた方は、細胞が採取できない場合があります。事前に医師と相談のうえ、検診を受けて下さい。  
受診方法 健康手帳(お持ちでない方には医療機関で交付します)、保険証等をお持ちになり、医療機関の一般診療時間内に受診して下さい。  
健康課に申し込む必要はありません。  
検診日時が決められている医療機関がありますので、ご注意ください。  
結果通知 受診した医療機関で結果説明をしますので、直接聞きに行ってください。  
費用 1000円

支払方法 受診する際に医療機関に現金でお支払い下さい。  
**【非負担者について】**  
次の方は無料となります。後期高齢者医療被保険者証をお持ちの方  
高齢受給者証をお持ちの方  
市民税非課税世帯の方  
生活保護受給世帯の方  
医療機関の窓口で渡される受診票で、当日、負担・非負担の届け出をして下さい。  
問 健康課 ☎725・5178

**健康づくり講習会**  
【ダイエットヘルシー6日間コース】  
内臓脂肪を減らすために、生活習慣の見直しをしてみませんか。  
左表の日程で行います。  
対象 BMI(体重kg÷身長m÷身長m)25以上、血液検査結果がわかる健康診査結果票をお持ちの方で全日程参加できる方  
日時 1月6日(火) 午後1時～2時10分受付(所要時間約1時間)  
会場 健康福祉会館  
内容 オリエンテーション、歯科健康診査・歯科相談、正しい歯の磨き方  
定員 15人(申し込み順)  
申し込み 電話で町田市コールセンター☎724・5656へ。  
問 健康課 ☎725・5414

**両親学級**  
対象 初産の妊婦さんとその夫  
日時 12月20日(土) 午後2時～4時  
内容・講師 講話「初めての妊娠・出産」尾崎医院・尾崎周一氏、「先輩パパ・ママの話」子育て中の夫婦  
定員 30組(申し込み順)  
**【先輩パパ・ママ募集】**  
はじめての赤ちゃんを妊娠中のパパとママに、子育てをして嬉しかったこと、大変だったこと、夫婦で協力したこと等をお話ししていただける方を募集します。  
対象 4か月～1歳のお子さんのご両親  
日時 12月20日(土) 午後3時～4時  
会場 健康福祉会館  
申し込み 電話で健康課☎725・5422へ。

## 町田市経営会議の概要を公表しています

問 経営改革室 ☎724・2503

市では、市の経営方針や重要政策等に関する事項の決定・確認を行うために、町田市経営会議を設置しています。市長、副市長をはじめとする構成員10人、幹事7人で組織されており、会議には議題に関連する部の部長、その他関係職員が出席します。

会議の開催日時、出席者、案件名、提案の概要、主な意見、審議結果を公表しており、2008年4月から10月までに行った審議の概要は、町田市ホームページでご覧いただけます。また、市政情報やまびこで閲覧できます。

### 2008年度町田市経営会議 4月～10月の審議案件

期日	件名
5月26日	町田市都市計画マスタープラン改定について
6月30日	行政財産(本庁舎駐車場、第2駐車場、中町第三庁舎駐車場)の公募貸付(有料化)について
7月14日	スポーツ振興計画の策定について
8月18日	町田市の保健所設置・運営についての基本的な考え方
9月1日	平成21年度(2009年度)予算編成方針について
9月29日	「町田市保育運営費徴収条例 徴収基準額表」の改定について
10月6日	(仮)日本フットバス協会の設立について
10月27日	(仮称)町田市観光コンベンション協会の設立について
	町田市産業振興基本条例案の策定について
	(仮称)町田市市街化調整区域の土地利用に関する条例(案)の考え方について
	(仮称)町田市景観条例(案)の考え方について
	「事業仕分け」の総合評価及び事業の方向性について

健康づくり

メタボ予防

改善栄養講習会

対象 市内在住の方
日時 1月16日(金)午前9時50分〜正午(9時30分から受付)

教育センター

教育相談嘱託員

資格 大学または大学院で心理学を専攻し修了した方
勤務日・時間 4月1日から、週4日・午前8時30分〜午後5時



町田市子育て情報誌「のびっこ」を配布します

「のびっこ」では、市内の保育園・幼稚園・認定こども園・学童保育クラブなどや子ども連れで利用できる公共施設、医療機関、歯科医院、子育てに関する相談を受け付けている窓口を紹介しています。



お知らせ

募集

1ルセンター(☎724・5656)へ。
健康課 ☎725・5178

公開している会議 傍聴のご案内

Table with 5 columns: 会議名, 日時, 会場, 定員, 申し込み. Lists various council meetings and their details.

ご案内

論文) 11月29日(木)午前、第二次選考(面接) 12月24日(火)
経験・勤続年数による昇給制度、通勤手当及び社会保険制度あり。

入居者募集

シルバーピア「もりの」。「あいら」
シルバーピアとは高齢者に配慮した仕様(段差解消、手すり、緊急通報等)を備え、安否の確認等を行う生活協力員が配置された住宅です。

募集説明会

2009年4月からの障がい者就労・生活支援センターの事業運営団体の募集に関して、説明会を行います。

事業仕分けの町田市最終結果が決まりました

事業仕分けとは、市が行っている事業について「そもそも必要であるか?」「必要であるならば市で行うべきか?」「民間に任せてもいいのではないか?」「効率的に行われているか?」といった視点で事業のありかたそのものを考えるものです。

事業仕分け最終結果一覧

Table with 4 columns: 事業番号, 事業名(担当課), 「事業仕分け」結果, 町田市最終結果. Lists 34 items with their respective results.

Table with 2 columns: 「事業仕分け」結果, 町田市最終結果. Summarizes the overall results and changes.

網掛けは、変更があった事業です。

# ご案内

海外たすけあい  
**義援金**  
 03・5273・6743、町田市福祉総務課 ☎724・2537  
**技能功労者・永年勤続従業員を**

## 表彰しました

【あなたのやさしさ】  
 日本赤十字社は、「NHK海外たすけあい義援金」を募集しています。義援金は国際救援や開発協力等に使用させていただきます。

市と商工会議所では、平成20年度の技能功労者・永年勤続従業員の表彰式を10月12日に行い、その功績をたたえま



市内の同一事業所に永年にわたり勤務している方が対象で、30年の勤続が11人、20年以上の勤続が35人、10年以上の勤続が56人、合計102人が表彰されました。

技能功労者は、永く同一の職業に従事し、技能及び技術の鍛錬ならびに後進の指導育成にあたり、市民生活の向上、産業の振興に顕著な功績を収めている技能者が対象で、13人が表彰されました。

また、永年勤続従業員は、英紀、神藤政美、藤岡忠行、

星正義、和光徳雄【町田電気工事協同組合】阿部清勝、猪狩進【東京都塗装工業協同組合町田地区会】佐藤次郎  
 問 産業観光課 ☎724・2129

## 公共下水道の接続について

利用可能になる地域 能ヶ谷町、下小山田町、南つくし野、つくし野の一部地域  
 供用開始時期 12月24日(水)から  
 利用可能になる区域に建築物を所有している方には、戸別訪問、または郵送で切り替え工事のパンフレット・指定工事店名簿を配布します。

## 【図面の縦覧について】

縦覧期間 12月12日(金)～22日(月)  
 時間 午前8時30分～午後5時  
 土・日曜日、祝日は除く。  
 縦覧場所 業務課(成瀬クリーンセンター内)

## 【切替工事の期間について】

くみ取り便所 3年以内  
 浄化槽 遅滞なく(1年以内)  
 切替工事は必ず町田市指定工事店をお願いします。

## 【貸付金制度について】

切替工事に対する費用の一部をお貸しする貸付金制度がありますのでご利用下さい。  
 問 業務課 ☎720・1833

## 町田市役所で

### 献血を行います

輸血用血液の需要は年々増加しています。医療技術が発達した現在でも、血液を作る



「町田のまち」で  
問 消費生活センター ☎725・8805

## 消費生活相談の概要

2008年度上半期の消費生活相談件数は1643件でした。

昨年度上半期の1854件に比べやや減少傾向にありましたが、パソコンや携帯電話を使った身に覚えのない情報料の不当請求は相変わらず上位を占めています。消費者金融相談は、利息制限法にのっとりた金利が定着するにしたがつて減少傾向です。

パンや卵などが安いと人を集め、締め切った会場で健康食品などの効果効能を謳って高額な商品を大量に販売して

いた睡眠商法の相談は、事業者数が東京都に氏名公表され業務停止の処分を受けてから少なくなりました。  
 ここでは主な相談事例を紹介いたします。

## LPガスの訪問販売

「訪問販売でガス料金がもつと安くなると勧誘を受けたが信用できるか」「安くなる」と言われたのに安くなっていない」「LPガスを解約したら配管設備費を請求された」  
 原油高の影響を受けガソリンやLPガスが値上がりをしたためか、今までリース10に入ったことのなかったLPガスの相談が増えました。LPガスは公共料金ではないため事業者ごとに価格が異なりますが、安全のために法律で決められた点検などがあり、価格だけではなく信頼できる事業者を選ぶようにしたいものです。

## 賃貸アパートの敷金返還

「賃貸アパートを退去するときに敷金を返してくれない」「修繕費が高額で納得できない」  
 賃貸物件の退去時のトラブルの相談が目立ちます。契約書面の特約条項が借主に不利なものが多く見られますが、最近では特約条項そのものが消費者契約法の不当条項に当たるとして無効の判決が一般的になりました。借主には善意的管理者たる注意義務があるので、きれいに手入れをして住み、故意過失でつけた汚

万円以上のチケットが残っています。返金してほしい」「英会話教室が倒産した。信販への支払いはどうなるのか」  
 サービスの実行が何か月も先であったり、長期にわたる契約の場合、販売会社が倒産してしまつとサービス内容や支払方法により対応が変わります。現金で支払った場合は返金が難しい場合が多いので、契約期間や必要性を考慮し、あまり長期の契約は避けようとしたいものです。

## 困った時は

### 消費生活センターへ

センターでは消費生活に関する相談を受けています。  
 訪問販売・電話勧誘などで契約した時には契約した日から8日間はクーリング・オフで無条件解除ができます。クーリング・オフ期間が過ぎていても販売方法や契約書面に問題があれば解約できる場合がありますのであきらめずにご相談下さい。

高齢者の金融資産を狙った被害も目立ちます。今だけ・こだけ・あなただけというようになつてしまつてしまつて急がせる契約にはご用心です。  
 相談は専用電話 ☎722・0001(月)土曜日午前9時～正午、午後1時～4時)へ。

## ちよいこごみ話(その5)

### ごみ処理経費と施設の現状

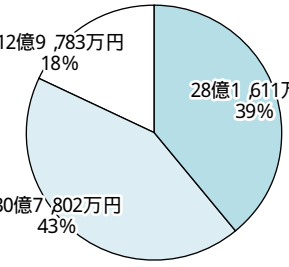
皆さんは、ごみの処理にどのくらいの費用がかかっているか、ご存知ですか？

ごみは収集や分別・資源化・焼却等の過程を経て処理されています。2007年度、これらに要した費用は約72億円でした。各工程に要した費用の内訳は下のグラフのようになっています。

最も多くを占めているのは、中間処理に要した費用です。これは、ごみの破砕や焼却、排水処理等のために要した費用です。

町田リサイクル文化センターは稼働後26年が経過し、設備の老朽化が進んでいます。

2007年度ごみ処理経費



## 「ごみゼロのまち」に向けて

ごみ処理に要する費用を削減するには、ごみの減量が有効です。このため町田市では、ごみにならないよう分別による資源化をお願いしているところとです。

詳細は町田市ホームページをご覧ください。  
 問 環境総務課 ☎797・7122

## 12月1日から1月10日は

### 寄附禁止強化期間です

政治家(候補者、候補者になろうとしている人、現に議員や長等の公職にある人)が選挙区内の人や団体に寄附をすることは禁止されています。また、有権者が寄附を求めるとも禁止されています。ルールを守って、お金の

## 禁止されている寄附の例

お歳暮等、催し物への寄附  
 ・差し入れ、町内会の会合や旅行会等への寸志・飲食物の差し入れ、落成式・開店祝い  
 の花輪や御祝等、病氣見舞



かからない選挙、きれいな選挙を実現しましょう。  
 問 選挙管理委員会事務局 ☎724・2168



ご案内

住宅の耐震化を!

【無料簡易耐震診断】

昭和56年5月31日以前に着工した木造住宅について、専門家による無料簡易耐震診断が受けられます。

【耐震シエルト・防災ベツドの設置の助成制度】

昭和56年5月31日以前に着工した木造住宅について、耐震シエルトまたは防災ベツドの設置費の一部を助成する制度があります。

震シエルトまたは防災ベツドの設置費の一部を助成する制度があります。

第8回 町田市鶴川駅前 公共施設建設調整会議

これまで市民ワークショップでは、ホール部会及び図書館部会、コミュニティ機能の3つの部会で、公共施設の施設機能について検討を重ねてきました。

燃やさないで! ゴミ処理はルールに従って!

近年、住宅地周辺におけるごみの焼却により、「煙や悪臭で困っている」、「干していた洗濯物が臭くなってしまった」という相談が多数寄せられています。

焼却行為は、このように近隣環境へ悪影響を及ぼすため、ほとんど焼きのよくな慣習行事等の一部例外を除き、法律で規制されています。

全国学力・学習状況調査の結果公表について

問指導課 ☎724・2154

今年、4月22日に実施した本調査の結果について、より多くの市民の皆さんに学校教育へのご理解・ご協力を得ることを目的とし、次のとおり公表しました。

現在、市立全小中学校ではこの結果を踏まえ、児童・生徒の学力向上に向けて授業改善等に取り組んでいます。

公表日 12月1日から 公表方法 町田市ホームページ(教育委員会 学校教育)でご覧になれます。

忠生市民センター「出張相談」日程表

Table with 3 columns: 期日, 内容, 担当. Rows include dates from 12/22 to 1/23 with various consultation topics like tax and insurance.

忠生市民センター

【12月・1月の「出張相談」】 「出張相談」の期日・内容は左表のとおりです。ぜひ、

子育てのお手伝いをしてくださる方(援助会員・有償ボランティア)を募集します。

ご参加を

催し

子育てのお手伝いをしてみませんか?

町田ファミリー・サポート・センター

ご利用下さい。 時間 午前10時~正午 受付 先着順 問忠生市民センター ☎791・2802

保育サポート講習会 日程表

Table with 5 columns: 期日, 時間, 内容, 会場, 定員. Rows include dates from 1/27 to 2/5 with topics like childcare and first aid.

「普通救命講習」は2月3日、5日のいずれか1回の受講となります。当日は運動しやすい服装でおいで下さい(スカート不可)。

野津田公園

【更新実験林の手入れと木工】 森の若返りを実験している林で山仕事入門と木工作業を楽しませんか。親子で気軽に

ご参加下さい。 直接会場へおいで下さい。 期日 12月14日(日)、1月11日(日)、雨天中止

チビッコ あそび隊 in 忠生

直接会場へおいで下さい。 対象 乳幼児とその保護者 日時 12月22日(月) 午前11時~11時45分

かしの木山自然公園 正月用竹細工

青竹の器でお正月を迎えましょう。花入れ、酒器、はし、皿などを作ります。 日時 12月23日(祝) 午前9時30分~正午

市制50周年記念イベントのお知らせ

問企画調整課(市制50周年記念事業担当) ☎724・2132

Table with 4 columns: 日時, イベント名, 会場, 問い合わせ・申し込み等. Details about the 50th anniversary event including a history walk and a pizza-making workshop.

詳細は、各団体にお問い合わせ下さい。また、市制50周年記念事業実行委員会ホームページ(http://www.machida50.com)でもイベント情報をご覧いただけます。

実演と販売

野津田町の七国山地区で栽培しているなたねから、なたね油をしぼります。しぼった油は425gビン1本800円で販売しています。

ピザ窯・薫製箱 利用講習会

1人1枚ピザを焼き、ピザ窯を薫製することで、大地沢のピザ窯と薫製箱の利用について学びます。 対象 高校生以上の方 日時 12月20日(土) 午前10時~午後2時

催し

シニア塾

【男の料理教室・ハヤシライスほか】

対象 市内在住の60歳以上の方

日時 1月15日(木)午前10時～午後2時

会場 町田市民フォーラム 講師 栄養士・守屋田鶴子氏

定員 30人(抽選) 費用 600円

申し込み 往復ハガキに講座名・住所・氏名・年齢・電話番号を明記し、12月22日まで(必着)に、町田市老人クラブ連合会(〒194・0002、森野1・1・15、わくわくプラザ町田内、☎725・4613)へ。

問 高齢者福祉課 ☎724・2141



国際版画美術館

【創作講座/シルクスクリーン】

鮮やかな色彩と美しい諧調が魅力の版画です。材料や用具などは同館で用意しますので、初めての方でもご参加いただけます。お気軽にお申し込み下さい。

期日 1月14日～3月25日の水曜日、全10回

時間 午後1時30分～4時30分

会場 同館アトリエ

内容 水性・多色刷り版画の制作

講師 版画家・天野純治氏 定員 10人(抽選)

費用 1万8000円

【銅版画一日教室・メソチント技法】

様々な銅版画の表現について、制作を通じながら紹介しています。用具類などは同館で用意します。お気軽にお申し込み下さい。

日時 1月23日(金)午後1時30分～4時30分

会場 同館工房

内容 単色の銅版画(7cm×12cm程度) 指導 同館学芸員

定員 12人(抽選) 費用 1200円

申し込み 電話またはEメールに講座名・住所・氏名(ふりがな)・電話番号・年齢(任意)を明記し、12月23日までに町田市コールセンター(☎724・5656、Eメール5656@machida-callcenter.jp)へ。

料理教室

【国産大豆を使って味噌を作りしよう】

遺伝子組み換え大豆についての情報提供と表示の読み取りを学びながら体験します。

対象 市内在住、在勤、在学の方

日時 1月20日(火)午後1時30分～3時30分

会場 町田市民フォーラム 講師 コンシューマー技術教育研究会・福岡ひとみ氏

定員 24人(抽選) 費用 800円

申し込み 12月11日正午～23日に電話で町田市コールセンター(☎724・5656)へ。

託児希望(2歳以上、人数に限りあり)の方は申し込みの際に申し出下さい。

消費生活センター ☎725・8805

百人一首カルタ会

お正月は百人一首カルタで遊びませんか?初めての人も大歓迎。一人から参加できます。

対象 小学生以上の方

期日 1月6日(火) 時間 小学生～中学生の部 午前10時～正午、高校生～一般の部 午後1時30分～3時30分

会場 町田市民文学館 講師 まちだかささぎ会代表・児玉文字氏

定員 各50人(申し込み順)

ひなた村

【チャレンジ教室・ぶらっとワークデー】

対象 市内在住、在学の小中学生以上とその家族(子どもだけでも可)

日時 12月20日(土)午後1時30分～3時30分

内容 こまシリーズ

【ひなた村シアター】

リークリスマス、3丁目物語・冬、すてきなクリスマス

直接会場へおいで下さい。問ひなた村 ☎722・5736

玉川学園子どもクラブ

【Mr.メビタ・マのおもしろ造形工作教室】

スタンブカードを作ろう!

対象 小学生以上

日時 12月17日(水)午後3時～3時50分と午後4時～4時50分の2回

定員 各回15人(申し込み順) 費用 100円

【クリスマスコンサート】

コーラスグループ・コールウィッシュによるクリスマスソングライブです

対象 幼児から

日時 12月20日(土)午前11時30分～正午

申し込み 是直接または電話で同館(☎710・1475)へ。は直接会場へおいで下さい。

子どもセンター

【ウィンターイベント2008】

スポーツ



スポーツ振興公社からのお知らせ

Table with 4 columns: 教室名, 対象, 期日/会場/内容/費用, 申し込み

体育協会からのお知らせ

Table with 4 columns: 種目・教室名, 対象, 期日/会場/内容/費用, 申し込み

大会要項・申込用紙は総合体育館とサン町田旭体育館にあります。また、体育協会のホームページからダウンロードもできます...

アクティブエイジ講座

【介護予防のすすめ】

「年をとっても元気で過ごしたい」...そのためにはこれからどういった生活をしていけばいいのだろうか?今からできることはどんなことだろうか?

この疑問の解決には「介護予防」が欠かせません。

この講座で「介護予防」を学んで、元気で活動的に年齢を重ねていきましょう。

下表の日程で行います。対象 市内在住の60歳以上で、各回で行う簡単な作業や運動ができ、全回出席できる方

はつらつアクティブエイジ講座 日程表

Table with 4 columns: 日時, テーマ, 講師

催し

親子の交流ひろば

【きしゃポッポ】自由交流で仲間を見つけた親子でスキンシップ遊びを...

【英会話講座(初級)】日時11月14日〜3月11日の毎週水曜日全8回...

【珠算検定試験】期日2月8日/会場町田一中/費用1級2040円...

【クリスマス・フェスタ】期日12月20日/内容模倣店ほか【年末大セール】日時12月20日・22日...

【クリスマス・フェスタ】期日12月20日/内容模倣店ほか【年末大セール】日時12月20日・22日...

【クリスマス・フェスタ】期日12月20日/内容模倣店ほか【年末大セール】日時12月20日・22日...

【クリスマス・フェスタ】期日12月20日/内容模倣店ほか【年末大セール】日時12月20日・22日...

【クリスマス・フェスタ】期日12月20日/内容模倣店ほか【年末大セール】日時12月20日・22日...

【クリスマス・フェスタ】期日12月20日/内容模倣店ほか【年末大セール】日時12月20日・22日...

【クリスマス・フェスタ】期日12月20日/内容模倣店ほか【年末大セール】日時12月20日・22日...

【クリスマス・フェスタ】期日12月20日/内容模倣店ほか【年末大セール】日時12月20日・22日...

【クリスマス・フェスタ】期日12月20日/内容模倣店ほか【年末大セール】日時12月20日・22日...



町田商工会議所のお知らせ

問い合わせは同会議所(☎722・5957)へ。【英会話講座(初級)】日時11月14日〜3月11日の毎週水曜日全8回...

【珠算検定試験】期日2月8日/会場町田一中/費用1級2040円... 2級1530円、3級1330円...

【クリスマス・フェスタ】期日12月20日/内容模倣店ほか【年末大セール】日時12月20日・22日... 24日・25日(90% off)...

【クリスマス・フェスタ】期日12月20日/内容模倣店ほか【年末大セール】日時12月20日・22日... 24日・25日(90% off)...

【クリスマス・フェスタ】期日12月20日/内容模倣店ほか【年末大セール】日時12月20日・22日... 24日・25日(90% off)...

【クリスマス・フェスタ】期日12月20日/内容模倣店ほか【年末大セール】日時12月20日・22日... 24日・25日(90% off)...

【クリスマス・フェスタ】期日12月20日/内容模倣店ほか【年末大セール】日時12月20日・22日... 24日・25日(90% off)...

【クリスマス・フェスタ】期日12月20日/内容模倣店ほか【年末大セール】日時12月20日・22日... 24日・25日(90% off)...

【クリスマス・フェスタ】期日12月20日/内容模倣店ほか【年末大セール】日時12月20日・22日... 24日・25日(90% off)...

【クリスマス・フェスタ】期日12月20日/内容模倣店ほか【年末大セール】日時12月20日・22日... 24日・25日(90% off)...

【クリスマス・フェスタ】期日12月20日/内容模倣店ほか【年末大セール】日時12月20日・22日... 24日・25日(90% off)...

【クリスマス・フェスタ】期日12月20日/内容模倣店ほか【年末大セール】日時12月20日・22日... 24日・25日(90% off)...

【クリスマス・フェスタ】期日12月20日/内容模倣店ほか【年末大セール】日時12月20日・22日... 24日・25日(90% off)...

【クリスマス・フェスタ】期日12月20日/内容模倣店ほか【年末大セール】日時12月20日・22日... 24日・25日(90% off)...

【クリスマス・フェスタ】期日12月20日/内容模倣店ほか【年末大セール】日時12月20日・22日... 24日・25日(90% off)...

【クリスマス・フェスタ】期日12月20日/内容模倣店ほか【年末大セール】日時12月20日・22日... 24日・25日(90% off)...

【クリスマス・フェスタ】期日12月20日/内容模倣店ほか【年末大セール】日時12月20日・22日... 24日・25日(90% off)...

【クリスマス・フェスタ】期日12月20日/内容模倣店ほか【年末大セール】日時12月20日・22日... 24日・25日(90% off)...

【クリスマス・フェスタ】期日12月20日/内容模倣店ほか【年末大セール】日時12月20日・22日... 24日・25日(90% off)...

【クリスマス・フェスタ】期日12月20日/内容模倣店ほか【年末大セール】日時12月20日・22日... 24日・25日(90% off)...

【クリスマス・フェスタ】期日12月20日/内容模倣店ほか【年末大セール】日時12月20日・22日... 24日・25日(90% off)...

【クリスマス・フェスタ】期日12月20日/内容模倣店ほか【年末大セール】日時12月20日・22日... 24日・25日(90% off)...

【クリスマス・フェスタ】期日12月20日/内容模倣店ほか【年末大セール】日時12月20日・22日... 24日・25日(90% off)...

【クリスマス・フェスタ】期日12月20日/内容模倣店ほか【年末大セール】日時12月20日・22日... 24日・25日(90% off)...

【クリスマス・フェスタ】期日12月20日/内容模倣店ほか【年末大セール】日時12月20日・22日... 24日・25日(90% off)...

【クリスマス・フェスタ】期日12月20日/内容模倣店ほか【年末大セール】日時12月20日・22日... 24日・25日(90% off)...

【クリスマス・フェスタ】期日12月20日/内容模倣店ほか【年末大セール】日時12月20日・22日... 24日・25日(90% off)...

【クリスマス・フェスタ】期日12月20日/内容模倣店ほか【年末大セール】日時12月20日・22日... 24日・25日(90% off)...

【クリスマス・フェスタ】期日12月20日/内容模倣店ほか【年末大セール】日時12月20日・22日... 24日・25日(90% off)...

【クリスマス・フェスタ】期日12月20日/内容模倣店ほか【年末大セール】日時12月20日・22日... 24日・25日(90% off)...

【クリスマス・フェスタ】期日12月20日/内容模倣店ほか【年末大セール】日時12月20日・22日... 24日・25日(90% off)...

【クリスマス・フェスタ】期日12月20日/内容模倣店ほか【年末大セール】日時12月20日・22日... 24日・25日(90% off)...

【クリスマス・フェスタ】期日12月20日/内容模倣店ほか【年末大セール】日時12月20日・22日... 24日・25日(90% off)...

【クリスマス・フェスタ】期日12月20日/内容模倣店ほか【年末大セール】日時12月20日・22日... 24日・25日(90% off)...

【クリスマス・フェスタ】期日12月20日/内容模倣店ほか【年末大セール】日時12月20日・22日... 24日・25日(90% off)...

【クリスマス・フェスタ】期日12月20日/内容模倣店ほか【年末大セール】日時12月20日・22日... 24日・25日(90% off)...

【クリスマス・フェスタ】期日12月20日/内容模倣店ほか【年末大セール】日時12月20日・22日... 24日・25日(90% off)...

【クリスマス・フェスタ】期日12月20日/内容模倣店ほか【年末大セール】日時12月20日・22日... 24日・25日(90% off)...

【クリスマス・フェスタ】期日12月20日/内容模倣店ほか【年末大セール】日時12月20日・22日... 24日・25日(90% off)...

【クリスマス・フェスタ】期日12月20日/内容模倣店ほか【年末大セール】日時12月20日・22日... 24日・25日(90% off)...

【クリスマス・フェスタ】期日12月20日/内容模倣店ほか【年末大セール】日時12月20日・22日... 24日・25日(90% off)...

【クリスマス・フェスタ】期日12月20日/内容模倣店ほか【年末大セール】日時12月20日・22日... 24日・25日(90% off)...



町田ボランティアセンター

登録団体「電話相談 心の友」のお知らせ 12月24日〜1月7日は、冬休みのため相談活動を休止します...

和光大学アフタヌーンコンサート「パロック・リユートを聴く」日時12月19日午後3時から...

桜美林学園「オピリン・クリスマス」日時12月22日午後6時から...

支援スタッフ募集 対象市内在住で、18歳〜40歳くらいまでの障がい者...

町田ボランティアセンター 登録団体「電話相談 心の友」のお知らせ 12月24日〜1月7日は、冬休みのため相談活動を休止します...

町田ボランティアセンター 登録団体「電話相談 心の友」のお知らせ 12月24日〜1月7日は、冬休みのため相談活動を休止します...

【市民の広場とは】町田市民の皆さんの交流や、仲間づくりをお手伝いするコーナーです。催しを紹介する「おいで下さい」と、会員募集を掲載する「仲間」の2つのコーナーがあります。

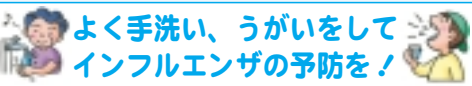


おいで下さい

Table with columns: 催し名, 日, 時, 会場, 費用, 連絡先, 備考(対象等). Contains various community events like dance parties, lectures, and sports.

# 市民カレンダー

高齢者福祉センター送迎バス「長寿号」  
“高ヶ坂・成瀬線” “市役所・森野線”



12/11 木

法律相談(市民相談室 前週の金曜日に電話で予約)  
行政手続相談 相続、許認可申請など暮らしに必要な書類作成について(1時30分~4時 市民相談室 電話予約制=☎724・2102)  
母性保健・母乳育児相談(10時~正午、1時~3時 健康福祉会館 助産師による相談 妊娠の計画に関する相談可 乳房マッサージ要予約 電話相談も受け付け=☎725・5419)

救急当番医(内科系 午後7時~翌朝8時)  
南町田病院  
(鶴間1008・1 ☎042・799・6161)  
町田市障がい者歯科応急診療所=健康福祉会館内(午前9時~午後5時 受け付けは4時まで、完全予約制のため必ず事前に電話で連絡を=☎042・725・2225)  
移動図書館車「そよかぜ号」  
2時 : 鶴間三角公園、淡島公園、常盤団地  
3時10分: 鶴間公園、都営山崎町アパート公園、馬場児童公園前

高齢者福祉センター送迎バス「長寿号」  
“玉川学園・本町田線” “藤の台・木曽線”

救急当番医などのお問い合わせ  
医師会テレホンサービス☎739・0660  
医師会ホームページ  
<http://www.machida.tokyo.med.or.jp>

12 金

法律相談(市民相談室 前週の金曜日に電話で予約)  
人権の上相談 人権侵害などの問題について(1時30分~4時 市民相談室 電話予約制=☎724・2102)  
心配ごと相談(10時~正午、1時~3時 電話相談のみ受け付け=☎729・5070 問町田市社会福祉協議会☎722・4898)

救急当番医(内科系 午後7時~翌朝8時)  
あけぼの病院  
(中町1-11-11 ☎042・728・1111)  
移動図書館車「そよかぜ号」  
10時20分: 薬師台青空公園、藤の台住宅管理組合前  
10時30分: 小山観音谷戸  
2時 : 小山田桜台  
2時10分: 忠生公園内駐車場  
3時10分: 都営八幡平アパート  
3時20分: 木曽学童保育クラブ前、シーアイハイツ町田

法律相談は電話予約制です

国際版画美術館市民展示室(~14日 第26回 昌熾会書展 問弓納持☎728・7388)  
高齢者福祉センター送迎バス「長寿号」  
“函師・桜台線” “市役所・森野線”

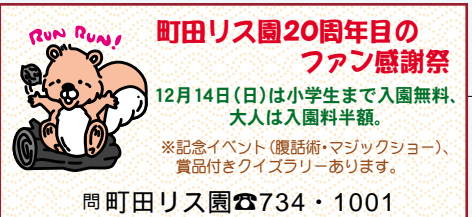
13 土

金曜日の午前8時30分から  
次週分(先着40人)の予約を受け付けます。

市民相談室☎724-2102

救急当番医(内科系 午後1時~翌朝8時)  
多摩丘陵病院  
(下小山田町1491 ☎042・797・1511)

高齢者福祉センター送迎バス「長寿号」  
“中町・本町田線” “バスセンター・境川公社住宅線”



14 日

- 当番医(午前9時~午後5時)  
▷鈴木医院内 (小川1-10-11 ☎795・5884)  
▷黒江医院内 (原町田6-24-11 ☎722・3313)  
▷西嶋医院内 (成瀬台3-8-18 ☎726・7871)  
▷富医院内 (大蔵町109 ☎735・5655)  
▷牧内科医院内小 (山崎町1921-1 ☎793・3873)

救急病院(午前9時~翌朝9時)  
▷内科系 町田慶泉病院(☎042・795・1668)  
▷外科系 多摩丘陵病院(☎042・797・1511)  
おか脳神経外科(☎042・798・7337)  
町田市歯科医師会休日歯科応急診療所=健康福祉会館内(午前9時~午後5時 受け付けは4時まで、事前に電話で連絡を=☎042・725・2225)

高齢者福祉センター送迎バス「長寿号」  
“薬師台・木倉・緑山線” “藤の台・木曽線”

町田市フォトサロンから臨時休館のお知らせ  
12月16日(火)~12月22日(月) 展示作成のため臨時休館します。  
12月23日(祝)から2009年3月2日まで、F.C町田ゼルビア展を開催します。  
問町田市フォトサロン☎736・8281

16 火

法律相談(市民相談室 前週の金曜日に電話で予約)  
国税相談 所得税・相続税など国税全般について(1時30分~4時 市民相談室 電話予約制=☎724・2102)  
労働相談(1時30分~4時30分 東京都労働相談情報センター八王子事務所出張相談 森野分庁舎3階) 電話相談については☎726・1394へ 月~金  
物忘れ・認知症高齢者等相談(9時30分~11時30分 町田市福祉サービス協会 電話予約制=☎728・9067)

救急当番医(内科系 午後7時~翌朝8時)  
多摩丘陵病院  
(下小山田町1491 ☎042・797・1511)  
移動図書館車「そよかぜ号」  
3時 : 金井関山公園

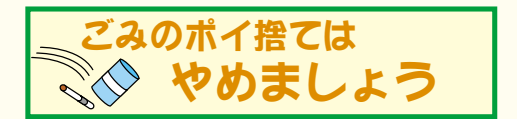
高齢者福祉センター送迎バス「長寿号」  
“玉川学園・本町田線” “バスセンター・境川公社住宅線”

二次救急医療(入院を必要とする救急医療)に毎日24時間対応します。受診する場合は必ず電話でご連絡下さい

- 【内科系・外科系】  
・町田市民病院 ☎722・2230  
・多摩丘陵病院 ☎797・1511  
・町田慶泉病院 ☎795・1668  
・南町田病院 ☎799・6161
  - 【内科系のみ】  
・町田病院 ☎789・0502
  - 【外科系のみ】  
・おか脳神経外科 ☎798・7337
- 電話番号をお間違えのないようご注意ください。  
おかけになる前にもう一度ご確認を!

17 水

法律相談(市民相談室 前週の金曜日に電話で予約)  
交通事故相談 交通事故に関する様々な問題について(1時30分~4時 市民相談室 電話予約制=☎724・2102)  
更生保護相談(10時~4時 ボランティアサロン2階小会議室 問福祉総務課☎724・2537)



救急当番医(内科系 午後7時~翌朝8時)  
町田病院  
(木曽東4-21-43 ☎042・789・0502)  
移動図書館車「そよかぜ号」  
10時20分: 成瀬熊ヶ谷公園、鶴川さくら病院  
10時30分: 町田荘  
2時 : 鶴川台緑の里公園、三輪第一住宅前、小山市民センター横  
3時 : 鶴川駅前五反田公園、三輪沢谷戸かえで公園  
3時20分: 小山ヶ丘小学校前

国際版画美術館市民展示室(~20日 町田市グループホーム入居者作品展 問濱田☎795・2634)  
高齢者福祉センター送迎バス「長寿号」  
“高ヶ坂・成瀬線”

18 木

法律相談(市民相談室 前週の金曜日に電話で予約)  
登記相談 不動産や会社登記など登記全般について(1時30分~4時 市民相談室 電話予約制=☎724・2102)  
母性保健・母乳育児相談(11日を参照して下さい)  
なんでも健康・栄養相談(9時15分~10時30分 1時15分~3時 健康福祉会館 問健康課☎725・5178)

電話による女性悩みごと相談  
(家庭・人間関係・女性への暴力)  
☎721-4842 法律相談有り=要予約  
月・火・木・金・土曜日:午前9時30分~午後4時  
水曜日:午後1時~8時(第三水曜日は除く)  
男女平等推進センター(町田市民フォーラム内)

救急当番医(内科系 午後7時~翌朝8時)  
町田病院  
(木曽東4-21-43 ☎042・789・0502)  
町田市障がい者歯科応急診療所=健康福祉会館内(午前9時~午後5時 受け付けは4時まで、完全予約制のため必ず事前に電話で連絡を=☎042・725・2225)  
移動図書館車「そよかぜ号」  
1時50分: 都営中里橋アパート内公園  
2時 : 小野路公会堂  
2時30分: 諏訪神社  
3時 : 薬師ヶ丘住宅、かしのみ公園  
3時30分: 大戸のびっ子クラブ

市民ホールギャラリー(~21日 景林書道展 問景林書学院☎725・8029)  
高齢者福祉センター送迎バス「長寿号」  
“函師・桜台線” “市役所・森野線”

19 金

法律相談(市民相談室 前週の金曜日に電話で予約)  
人権の上相談 人権侵害などの問題について(1時30分~4時 市民相談室 電話予約制=☎724・2102)  
心配ごと相談(10時~正午、1時~3時 電話相談のみ受け付け=☎729・5070 問町田市社会福祉協議会☎722・4898)

東京都医療機関案内サービス  
ひまわり  
03-5272-0303(24時間365日)  
東京都内の救急当番医などのお問い合わせ  
(休日の耳鼻科・眼科等のお問合せもできます)  
<http://www.himawari.metro.tokyo.jp/>

救急当番医(内科系 午後7時~翌朝8時)  
あけぼの病院  
(中町1-11-11 ☎042・728・1111)  
移動図書館車「そよかぜ号」  
10時20分: 藤の台球場  
10時30分: セルシオヒルズすずかけ台、マイライフ尾根道  
2時 : 宝泉寺駐車場、南町田ハイタウン前、鶴間風の子公園  
3時 : 鶴間ガーデンセシア  
3時10分: 小山小学校前

町田市医師会準夜急患こどもクリニック  
毎日実施しています  
☎710・0927  
受診する場合は必ず電話でご連絡下さい  
午後6時から電話をお受けしています  
診療時間=午後7時~10時(受付は午後9時30分まで)  
問健康課☎725・5471

20 土

高齢者福祉センター送迎バス「長寿号」  
“玉川学園・本町田線” “小山・相原線”

救急当番医(内科系 午後1時~翌朝8時)  
町田市民病院  
(旭町2-15-41 ☎042・722・2230)