

発行・町田市 編集・企画部広報課
〒194-8520 東京都町田市中町1-20-23
市役所の代表電話042・722・3111
町田市コールセンター042・724・5656
発行日・毎月3回1の日(1日、11日、21日)
ホームページ <http://www.city.machida.tokyo.jp>
携帯版 <http://www.city.machida.tokyo.jp/mobile/>



携帯電話用QRコード

市の宣言

- 男女平等参画都市宣言
- 非核平和都市宣言
- 青少年健全育成都市宣言
- 交通安全都市宣言

ご利用下さい

3月25日・4月1日 日曜窓口を開きます

3月・4月は、転入・転出に伴う手続きのため、市役所の利用者が急増します。平日に来られない方の利用と混雑緩和のため、下記の日曜日に転入・転出等の手続きの窓口を開きます。

期日	3月25日(日)、4月1日(日)	取扱い業務は表のとおりです。
時間	午前8時30分～午後5時	各市民センターは開所していません。

市民課取扱い業務

業務内容	担当課	問い合わせ
転入・転出・転居等の住民異動手続き及び証明書の発行	市民課	☎724・2123
印鑑登録及び証明書の発行		
戸籍の届出(他の市区町村に本籍のある方は受付のみ)及び証明書の発行		
外国人登録に関する手続き		

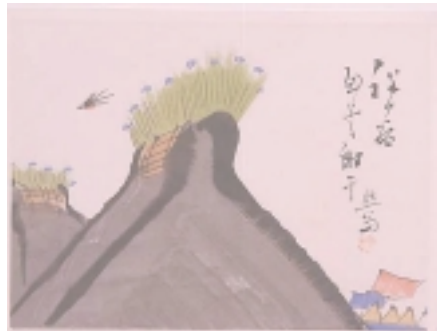
住民異動手続きに関連した次の業務も各担当課で取り扱います。

業務内容	担当課	問い合わせ
国民健康保険の加入・脱退の手続き	国保年金課	☎724・2124
国民健康保険税の納付相談・納付受付		☎724・2125
国民年金の納付相談・納付受付(3月25日午前10時～午後4時、4月1日は開設しません)	国保年金課(八王子社会保険事務所)	☎724・2127
乳幼児医療の受付	子ども総務課	☎724・2143
児童手当の受付		☎724・2139
保育園入所申請の受付	子育て支援課	☎724・2137
老人医療証をお持ちの方の手続き	高齢者医療課	☎724・2144
介護保険の資格者証の発行事務	高齢者福祉課	☎724・4048
障害者手帳に関する手続き	障がい福祉課	☎724・2148
市立小・中学校の転入学の手続き	学務課	☎724・2176
市・都民税 課税・非課税証明書の発行	市民税課	☎724・2874
原付バイク等の手続き		

東海道五十三次漫画絵巻
程ヶ谷(代田収)

博物館は、昨年12月から空調工事等により休館していましたが工事が終了し、3月20日から開館しました。ご協力ありがとうございました。

開館後の最初の展覧会が開催されています。ぜひご覧ください。



市立博物館 「館蔵戯画―明治・大正・昭和―展」

開館時間 午前9時～午後4時
休館日 毎週月曜日、4月30日(休)は開館・5月1日休館
交通 町田バスセンター1番乗り場から藤の台団地行きバスで市立博物館下車徒歩7分
戯画はふざけてかいた絵、滑稽な絵、風刺的な絵を総称しています。現代では漫画がそれにあたります。当館収蔵資料には漫画のらくろで知られる故田川水泡氏寄贈による近世・近代の戯画が多数あり、これらを核にその後も関係資料を収集しています。本展ではこれらの中から明治・大正・昭和初期までの戯画約280点を前後期の2期に分けて紹介します。

会期 前期：4月15日まで
後期：4月17日～5月6日

開館時間 午前9時～午後4時
休館日 毎週月曜日、4月30日(休)は開館・5月1日休館
交通 町田バスセンター1番乗り場から藤の台団地行きバスで市立博物館下車徒歩7分
戯画はふざけてかいた絵、滑稽な絵、風刺的な絵を総称しています。現代では漫画がそれにあたります。当館収蔵資料には漫画のらくろで知られる故田川水泡氏寄贈による近世・近代の戯画が多数あり、これらを核にその後も関係資料を収集しています。本展ではこれらの中から明治・大正・昭和初期までの戯画約280点を前後期の2期に分けて紹介します。

新庁舎建設基本設計

市民ワークショップ開催に向けた設計者説明会が行われました

企画調整課新庁舎担当 ☎709・0593

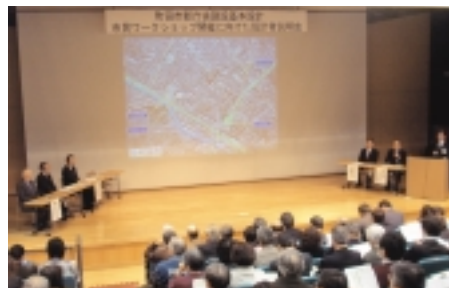
2月11日に、まちだ中央公民館で、町田市新庁舎建設基本設計市民ワークショップ開催に向けた設計者説明会が行われました。当日は、市民ワークショップに参加を希望されている方をはじめ、これまで新庁舎の計画づくりに参加された経験のある旧市民委員の方など、約120人の方にご参加いただき、設計者による設計コンセプトの説明や、質疑応答等が行われました。

市では、この説明会を契機に、

市民ワークショップの参加者の募集を行いました。2月末日の応募締切日までの間に、定員を大きく上回る応募をいただき、抽選の結果、約60人の方にワークショップに参加していただくことになりました。

市民ワークショップは、3月から8月までの間、毎月1回程度の開催を予定しています。

傍聴のご案内等につきましては、随時、本紙及び町田市ホームページにてお知らせします。



設計者説明会の様子

2月12日リサイクル文化センター駐車場にて、東京町田サルビアロータリークラブへ消防ポンプ車の引渡し式を実施しました。

これは、町田市内のロータリークラブが国際奉仕活動として取り組んでいるもので消防ポンプ車の不足しているフリピンへ寄贈するものです。

このような取り組みは2003年より実施してきて今回は東京町田サルビアロータリークラブへ、3台の消防ポンプ車を引渡ししました。

防災課 ☎724・2107

2月12日リサイクル文化センター駐車場にて、東京町田サルビアロータリークラブへ消防ポンプ車の引渡し式を実施しました。

これは、町田市内のロータリークラブが国際奉仕活動として取り組んでいるもので消防ポンプ車の不足しているフリピンへ寄贈するものです。

このような取り組みは2003年より実施してきて今回は東京町田サルビアロータリークラブへ、3台の消防ポンプ車を引渡ししました。

防災課 ☎724・2107

消防ポンプ車をフリピンへ

4月8日(日)は 東京都知事選挙 東京都議会議員補欠選挙 です

投票時間 午前7時～午後8時

詳しくは、本日折込みの選挙啓発紙「まちだ しるばら105」または「町田市ホームページ」をご覧ください。

選挙公報は、東京都知事選挙は3月29日(木)、東京都議会議員補欠選挙は4月4日(水)に新聞折り込みする予定です。

問 選挙管理委員会事務局 ☎724・2168

開園 町田かたかこの森

3月31日～4月8日

「町田かたかこの森」は、毎年カタクリの開花時期に合わせて開園しています。この森には、多摩の貴重種カタクリをはじめ、イチリンソウ、ヒトリシズカなどの希少種の草花も多く自生しています。

(雨天の時は開園) 入園料 無料

交通 町田バスセンター4番または6番乗り場から、山崎団地行き、または山崎団地センター行きバスで「木曾入口」下車、徒歩10分

駐車場はありません。

問 公園緑地課 ☎793・7612
かたかこの家 ☎793・5065
(4月1日～8日、開園時間のみ)

本紙2面には地域コミュニティバス新路線試験運行開始のお知らせが掲載されています。ご覧下さい。

本日の新聞には「まちだの教育No.66」が折込まれています。ご覧ください。

2007 まちださくらまつり 尾根緑道

4月7日(土) 午前10時～午後5時
8日(日) 午前10時～午後3時30分

春、町田はさくらで染まりまーナーとして、長野市・川西町・増穂町・川上村・沖縄市・大島町が郷土物産等を出店します。

「尾根緑道」は遠く丹沢や相模平野が望まれる市内のさくらの名所です。咲き誇るさくらを鑑賞しながら散策してみませんか。

期間中は、舞台や模擬店、町田市文化協会による出展や県人会によるふるさと自慢コーナーなどの催しがあります。また友好都市コ

1 ナーとして、長野市・川西町・増穂町・川上村・沖縄市・大島町が郷土物産等を出店します。

駐車場はありません。当日は神奈川県中央交通の路線バス(町田バスセンターからは増便あり)をご利用下さい。

問 2007 町田市民さくら祭り実行委員会事務局(経済振興課内) ☎724・2129