

市の将来都市像
人と地域が主体のまち
人が集まり、豊かに
すごせる魅力あるまち
活躍する人が育つまち

お間違いのないように 年末・年始のごみ収集 集積所に日程表を掲示します

年末年始のごみ収集の日程は、下表のとおりになります。最終収集日を過ぎてから出されたごみは、年始まで収集できません。各集積所に日程表を掲示しますので確認して下さい。

年末のごみ収集日程表(12月)

燃やせるごみ	月・木コース	28日(木)まで
	火・金コース	29日(金)まで
	水・土コース	30日(土)まで
燃やせないごみ ペットボトル	資源とごみの収集日程表で確認して下さい。	
ピン・カン、有害ごみ、 古紙・古着等	最終日は収集地区によって異なりますので、集積所の張り紙で確認して下さい。	

年始のごみ収集日程表(1月)

燃やせるごみ	月・木コース	4日(木)から
	火・金コース	5日(金)から
	水・土コース	6日(土)から
燃やせないごみ ペットボトル	資源とごみの収集日程表で確認して下さい。	
ピン・カン、有害ごみ、 古紙・古着等	開始日は収集地区によって異なりますので、集積所の張り紙で確認して下さい。	

特別指定団体地区 都営武蔵岡住宅・小山田桜台団地・公社森野住宅・シーアイハイツは別のカレンダーがあります。団体(自治会)の担当者に確認して下さい。

問 清掃事務所 ☎797・7111、南収集事務所 ☎795・9815

市役所で献血を行います

輸血用血液の需要は年々増加しています。医療技術が発達した現在でも、血液を造ることはできません。また、長期間の保存もできません。病院では、輸血技術の進歩に伴い、常に新鮮な血液が必要とされています。

市民の皆さんのご協力をお願いします。

期日 12月21日(木)
時間 午前10時～午後3時30分
会場 市役所本庁舎1階市民フロア

問 福祉総務課 ☎724・2537

ご協力を 「広報まちだ」等に関する 市民意識調査

市ではこのたび、今後の広報活動に役立てるため、市民の皆さんの意識調査を実施することになりました。

調査は無作為抽出した3000人の市民の方を対象に実施します。対象となった方には郵送でアンケート用紙をお送りしていますのでご協力をお願いします。

問 広報広聴課 ☎724・2101

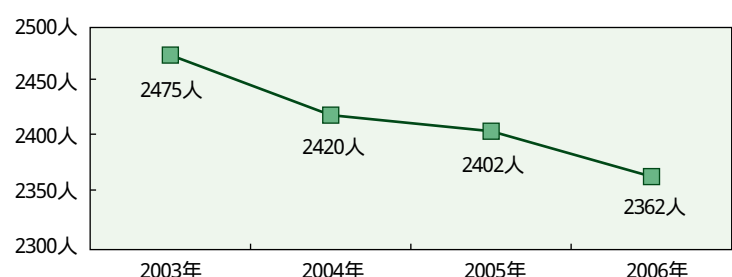
町田市教育委員会は、いじめに関する自殺予告などの手紙が文部科学省に相次ぎ、その中の一通に「町田」の消印があったことから、「町田」の消印があったことから、町田警察署及び市の安全対策課と連携し、11月13日～17日まで町田駅周辺繁華街の緊急パトロールを実施しました。同時に小・中学校には情報収集と警戒の強化を徹底しました。教育委員会では「最悪の事態を避けるためできる限りの対応を行った」と話しています。

町田市教育委員会が 緊急パトロール



11月15日は、中学校PTA連合会も参加してパトロール

(図1) 職員数の推移



定員管理計画

**3年間で113人の
定数削減を達成**

市民1000人当たり
職員数最少に(類似団体中)

(表1) 定員管理計画の年次別進捗状況(実績)の概要(各年4月1日) [単位:人]

区分	2003年 計画前年	2004年 1年目	2005年 2年目	2006年 3年目	2004~2006 年計	(参考) 数値目標
差引		55	18	40	113	124
職員数	2475	2420	2402	2362	(91%)	2351
職員1人 当たり人口	160	166	169	174		178

(注) 図1と表1の職員数は、再任用短時間勤務職員を(再任用短時間勤務職員1人=常時勤務職員0.8人相当として)含み、また、町田市民病院は計画から除かれているため含みません。(%)内の数値は、数値目標に対する進捗率を示します。

(表2) 市民1000人当たり職員数(2005年4月時点) [単位:人]

	合計	一般行政	特別行政	教育	公営企業等	人口
町田市	7.15	3.91	1.40	1.40	1.84	401,855
高槻市	7.24	4.12	1.96	1.07	1.16	352,778
柏市	7.49	4.63	2.23	1.08	0.64	376,018
枚方市	7.63	4.75	1.27	1.27	1.62	403,666
所沢市	8.11	4.85	2.15	1.15	1.11	333,009
豊田市	8.46	5.69	2.06	0.97	0.71	394,327
藤沢市	8.76	4.32	2.14	1.10	2.30	390,763
旭川市	9.00	4.45	2.35	1.33	2.20	358,795
奈良市	9.05	5.66	2.51	1.52	0.88	370,582
和歌山市	9.11	5.33	2.39	1.39	1.39	386,559
岡崎市	9.14	4.82	1.46	0.51	2.86	344,886
高松市	9.34	4.39	2.69	1.49	2.26	335,259
福山市	9.59	5.67	1.70	1.70	2.21	420,492
一宮市	9.94	4.64	1.63	0.66	3.67	372,058
岐阜市	10.10	5.17	2.41	1.29	2.52	401,391
吹田市	10.13	5.20	2.54	1.58	2.39	345,501
豊中市	10.57	5.38	2.30	1.28	2.88	386,229
秋田市	10.68	5.21	2.88	1.66	2.60	330,621
富山市	10.83	5.87	2.67	1.65	2.29	417,465
いわき市	11.96	5.54	1.90	0.93	4.52	359,876
平均()	9.21	4.99	2.12	1.26	2.09	374,107

類似団体(総務省の分類で決められている町田市と人口、産業構造等が似ている20市)の単純平均です。(注)丸囲みの数字は類似団体20市中の町田市の順位です。総務省「地方公共団体定員管理調査」より作成。

町田市では、2003年10月に策定した第三次町田市定員管理計画において、2004年～2008年の5カ年で職員総数(常勤職員数+再任用短時間勤務職員数)を2003年10月時点の2475人から2351人に削減する目標を設定しています。

換算後)を5%、124人削減することとしました。2006年には40人を削減し、2004年から3カ年では113人を削減しました。また、計画では職員1人当たりの市民人口(多い方が効果的)を目標値として178人と設定しており、2006年時点では、174人となっています。(図1表1) このように定員の適正化に努めた結果、類似団体(町田市と人口、産業構造などが似ている20市町田市含む)の中で総務省の分類による)の中で、市民1000人当たり職員数(少ない方が効果的)が最も少ない市となりました。(2005年実績・総務省「地方公共団体定員管理調査」による。表2) 今後とも引き続き、人的資源の最適な状態を目指し、職員定数の適正化を進めていきます。

バランスシート 行政コスト計算書

市では、行財政改革、財政情報の公開の一環として、バランスシートと行政コスト計算書を作成しています。バランスシートは資産や負債の状況を示すもので、ある一時点における財政状況を明らかにするもの、また、行政コスト計算書は、行政サービスを提供するのに要する費用とその財源を明らかにするものです。バランスシート・行政コスト計算書に関する資料は、市政情報課（やまびこ）・各図書館でご覧いただけます。また、町田市ホームページ（<http://www.city.machida.tokyo.jp>）にも掲載しています。（12月中旬頃更新予定）

バランスシート

(単位:億円)

借 方				貸 方			
	16年度末	17年度末	増 減		16年度末	17年度末	増 減
【資産の部】				【負債の部】			
1. 有形固定資産	4,343	4,363	20	1. 固定負債	919	888	31
うち土地	2,631	2,682	51	(1) 地方債(市債)	643	611	32
2. 投資等	211	211	0	(2) 債務負担行為	-	4	4
(1) 投資及び出資金	35	35	0	(3) 退職給与引当金	276	273	3
(2) 貸付金	0	1	1	2. 流動負債	64	67	3
(3) 基金	176	175	1	(1) 地方債(市債)翌年度	64	67	3
特定目的基金	145	143	2	償還予定額	-	-	0
土地開発基金	30	30	0	(2) 翌年度繰上充用額	-	-	0
定額運用基金	2	2	0	(3) その他	-	-	0
3. 流動資産	114	112	2	負債合計	984	955	29
(1) 現金・預金	81	81	0	【正味資産の部】			
財政調整基金	60	49	11	1. 国庫支出金	401	401	0
減債基金	-	-	0	2. 都支出金	313	311	2
歳計現金	21	31	10	3. 一般財源等	2,971	3,019	48
(2) 未収金	33	31	2	正味資産合計	3,685	3,731	46
資産合計	4,668	4,686	18	負債・正味資産合計	4,668	4,686	18

四捨五入による端数処理を行っているため、合計と合致しない場合があります。

用語説明

資 産	土地や建物、備品等の行政サービスを提供するために長期にわたって使用されるものを「有形固定資産」、目的基金等を「投資等」、現金や預金等を、「流動資産」に分類しています。
負 債	一般的に借金にあたるものです。翌年度中に返済されるものを「流動負債」、それ以外を「固定負債」といいます。
正 味 資 産	資産から負債を差し引いたものです。資産を形成するために使用した、市民の皆さんから納めていただいた税金等です。
退 職 給 与 引 当 金	在職している職員が年度末に全員退職すると仮定した場合に支払うべき退職手当の総額をいいます。
人にかかるとコスト	議員や職員に支払われる人件費です。
物にかかるとコスト	委託料、備品購入費等の物件費、施設の維持補修費、有形固定資産の減価償却費です。
移転支的的なコスト	法等に基づき支給する扶助費、市民や団体等への補助金、国保会計や下水道会計等への繰入金です。
その他のコスト	借入金の支払利息、不納欠損額です。
減 価 償 却 費	土地以外の有形固定資産の価値がその年に減少したと認められる額です。
不 納 欠 損 額	破産、倒産等により収納できなかった税金、使用料等です。

行政コスト計算書

(単位:億円)

	16年度	17年度	増 減
1. 人にかかるコスト	239	224	15
(1) 人件費	207	208	1
(2) 退職給与引当金繰入等	31	16	15
2. 物にかかるコスト	259	267	8
(1) 物件費	156	166	10
(2) 維持補修費	13	11	2
(3) 有形固定資産減価償却費	91	90	1
3. 移転支的的なコスト	460	490	30
(1) 扶助費	225	233	8
(2) 補助費等	109	111	2
(3) 繰入金	115	134	19
(4) 普通建設事業費(他団体等への補助金等)	11	12	1
4. その他のコスト	24	19	5
(1) 公債費(利子のみ)	18	16	2
(2) 債務負担行為繰入	-	-	-
(3) 不納欠損額	5	3	2
行政コスト合計	982	1,000	18

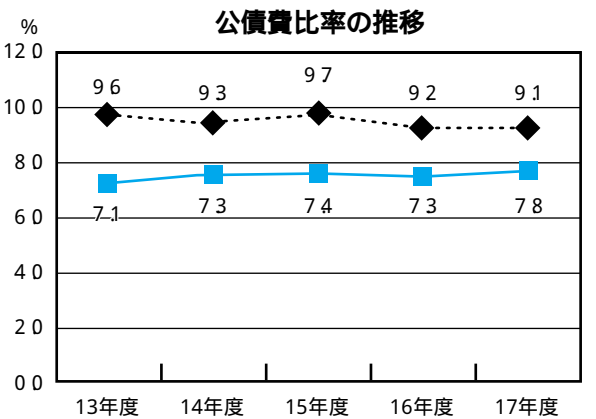
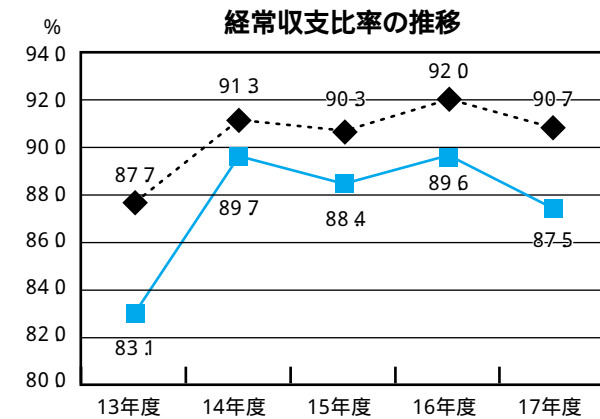
【収入項目】

	16年度	17年度	増 減
1. 使用料・手数料等	33	41	9
2. 国庫(都)支出金	203	213	10
3. 一般財源	748	779	31
収入項目合計	984	1,033	49

四捨五入による端数処理を行っているため、合計と合致しない場合があります。

財政構造指標

市の財政構造を判断するための指標に、経常収支比率と公債費比率があります。平成17年度までの比率の推移は、右表のとおりです。



【経常収支比率】

毎年必ず支払う「経常経費」のために、市税などの「経常一般財源」がどのくらい充てられたかを示す比率(%)です。この比率が低いほど自由に使える資金が多いことになり、新たな財政需要に弾力的に対処することが可能となります。一般的に70～80%の範囲に分布していることが望ましいとされています。

【公債費比率】

公債費の一般財源に占める割合(%)です。毎年の償還金が市の財政を圧迫していないかを示す指標であり、この比率が高くなると財政硬直化の原因となります。通常は10%を超えないことが望ましいとされています。

感染症トピックス

東京都町田保健所
町田市健康課 ☎722・0621
725・5471

インフルエンザについて

【症状】
普通のかぜと異なり、38以上の発熱、頭痛、関節痛、筋肉痛などの全身症状が強く、のどの痛みや咳などの症状も見られます。

また、小児ではまれに肺炎や熱性けいれんなどを併発したり、高齢者や呼吸器・心臓などに慢性の病気がある人は重症化することがあるので特に注意が必要です。

【予防のポイント】

インフルエンザの感染は、インフルエンザにかかった人の咳やくしゃみなどと共に放出されたウイルスを吸い込むことで起こります。このため、以下の点に心がけることが大切です。

- ウイルスの侵入を防ぐ
- 手洗い、うがいを徹底する。うがいや難しい場合は口をゆすぐ。
- また、外出時にはマスクを着用し人ごみを避ける。
- 体力をつけ、免疫力を高める
- 十分に睡眠をとり、バランスの良い食事を心掛ける。
- 室内の環境を整える
- 換気し心掛け、加湿器などを使って適度な湿度を保つ。

【予防接種について】

流行前のワクチン接種は、インフルエンザにかかった場合の重症化防止に有効であるとされています。予防接種を希望する場合は、かかりつけ医と十分相談してから受けるようにしましょう。

なお、抗ウイルス薬は、医師による診察の上で処方されるものです。インフルエンザが疑われる場合は早めに医療機関を受診すると共に、咳などの症状がある場合は必ずマスクを着用するようにしましょう。

鳥インフルエンザについて

鳥インフルエンザは、通常、鳥からヒトに感染することはありません。平成15年以降、アジアを中心に報告されている高病原性鳥インフルエンザのヒトへの感染は、ウイルスに感染した鳥の内臓や排泄物に接触するなど密接な接触があった場合に起こっています。

現在のところ鳥インフルエンザに有効なヒト用のワクチンはなく、世界中で研究が行われています。このため、現時点で唯一の予防策は鳥インフルエンザの流行している地域で、病気の鳥や死んだ鳥との不要な接触を避けることです。

新型インフルエンザについて

鳥インフルエンザウイルスが偶発的にその性質を変え、ヒトへの感染力を持つようになった場合、ヒトからヒトにうつる「新型インフルエンザ」が出現する可能性があります。現時点では新型インフルエンザは確認されていませんが、その出現が懸念される状況が続いています。

これに対し東京都では行動計画を策定し、出現に備えた体制づくりを進めています。

詳しい情報は東京都福祉保健局ホームページ <http://www.fu.kushinoken.metro.tokyo.jp/> までご覧いただけます。

平成18年度 上半期財政状況

市民の皆さんが納められた税金や、市債（長期借入金）などが、現在どのような状況なのかを知っていただくために、市では毎年2回（7月、12月）財政状況の公表を行っています。今回は、平成18年度上半期（平成18年4月1日～平成18年9月30日）の財政状況をお知らせします。
お問い合わせは、財政課（☎724・2149、FAX724・1172）へ。

市有財産の状況

市では、集会施設、学校、市役所庁舎などの建物や、これら施設の敷地となっている土地、取得価格100万円以上の物品、有価証券、債権などの財産を所有しています。これら市有財産の状況（9月30日現在）は、下表のとおりです。

（2006年9月30日現在）

区 分	現 在	高
土 地	523万 372 58㎡	
建 物	82万9 317 80㎡	
物 権（地上権・地役権）	1,122 51㎡	
物 品（取得価格100万円以上）	1 539台	
積 立 金	165億2 924万 9千円	
有 価 証 券	7 660万 円	
出 資 金・出 損 金	35億 91万 8千円	
債 権（貸付金等）	2億8 460万 8千円	
無体財産権（商標権・実用新案権）	30件	

市債の状況

市債とは、都市計画道路・公園・下水道・学校など公共施設建設の財源として市が借り入れるお金で、その返済が長期にわたるものをいいます。こうした施設は長期にわたり利用することができますから、建設時の市民だけではなく将来の市民にもその経費を負担してもらうことが、公平でもあるわけです。

9月30日現在の状況は、下表のとおりです。

（2006年9月30日現在）

会 計	元 金 残 高	将来負担利子見込額
一 般 会 計	660億2 927万 1千円	83億8 180万 9千円
下 水 道 事 業 会 計	513億2 959万 7千円	151億3 143万 3千円
病 院 事 業 会 計	96億8 987万 8千円	27億9 315万 円
合 計	1 270億4 874万 6千円	263億 639万 2千円

（千円未満四捨五入）

利子見込額は、今後支払いが予定されている総額です。
なお、元金残高（1 270億4 874万 6千円）に対して、平成18年度下期に支払う予定の利子は、17億9 239万円です。

公営企業会計【病院事業会計】

町田市民病院の利用状況と料金収益、予算額と収入・支出の状況（9月30日現在）は下表のとおりです。

利用状況と料金収益

（2006年9月30日現在・消費税抜き）

	患 者 数	料 金 収 益
入 院	62 746人	25億4 097万 4千円
外 来	155 852人	16億7 228万 1千円

（千円未満四捨五入）

予算額と収入・執行額の状況

（2006年9月30日現在・消費税込）

会 計	区 分	予 算 額	収 入 済 額		収入率
			支 出 済 額	執行率	
病院事業会計	収益的収支	収入	114億6 556万 8千円	43億8 922万 9千円	38.3%
		支出	114億6 556万 8千円	47億3 752万 1千円	41.3%
	資本的収支	収入	19億6 235万 8千円	2 823万 2千円	1.4%
		支出	28億6 552万 円	1 億9 854万 6千円	6.9%

（千円未満四捨五入）

航空機騒音発生状況（2006年7月～9月）

測定場所	測定月	総数	騒 音 発 生 回 数			
			70～79デシベル	80～89デシベル	90～99デシベル	100デシベル以上
市役所 屋上	2006年7月	235	178	35	16	6
	2006年8月	215	174	31	9	1
	2006年9月	209	123	76	9	1
本町田東 小学校	2006年7月	123	91	21	9	2
	2006年8月	86	68	17	1	0
	2006年9月	112	68	40	4	0
小山 小学校	2006年7月	184	164	15	5	0
	2006年8月	151	136	10	5	0
	2006年9月	258	227	28	3	0
町田第五 小学校	2006年7月	195	149	33	13	0
	2006年8月	162	135	18	8	1
	2006年9月	147	95	52	0	0
忠生第三 小学校	2006年7月	72	53	17	2	0
	2006年8月	48	39	8	1	0
	2006年9月	150	78	53	19	0

航空機騒音 測定結果

2006年7月～9月

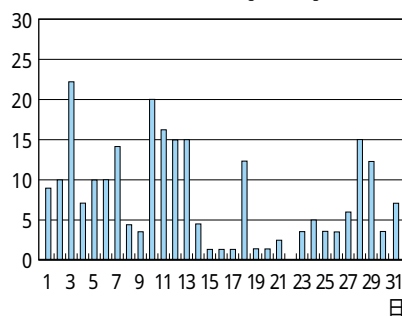
環境保全課 ☎724・2711

騒音計設置場所 市では1983年3月に航空機騒音測定器を市役所本庁舎屋上へ設置し、24時間連続測定を開始しました。その後、1985年2月から小山小学校、同年11月から本町田東小学校、2003年1月から町田第五小学校、2005年12月からは忠生第三小学校にて同様の測定を開始しました。

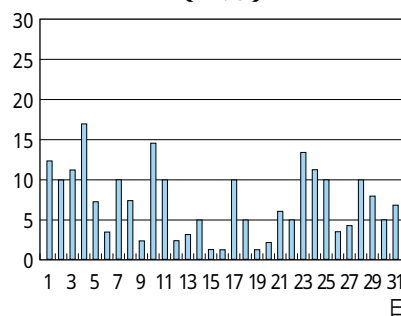
市役所屋上の日ごとの発生回数は図のとおりです。発生回数は、70デシベル以上の騒音が5秒間以上継続した回数です。

音のめやす
70デシベル・・・目覚まし時計の音
80デシベル・・・地下鉄の車内
90デシベル・・・スピーカーの1メートル前で聞くカラオケの音
100デシベル・・・電車通過時のガード下

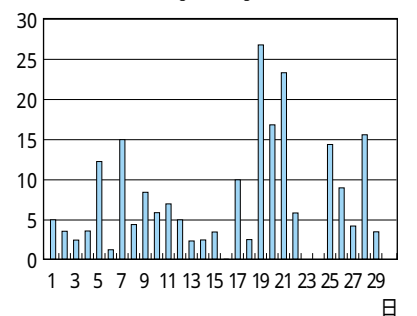
回 騒音発生回数（7月）



回 （8月）



回 （9月）



住宅防音工事に関する 相談窓口のお知らせ

東京防衛施設局による相談窓口を開設しています。

会場 東京都町田合同庁舎内地下1階（中町1 31 12）

期間 平成19年3月30日までの毎週火・金曜日（祝日、年末年始は除く）

相談時間 午前10時～午後5時

申し込み 事前に電話で東京防衛施設局施設対策第三課（☎0120・048・610）へ予約して下さい。

このフリーダイヤルは住宅防音工事に関するお問い合わせもお受けしています。

問 企画調整課 ☎724・2103

なお、市役所森野分庁舎4階で開設していた社団法人建築士事務所協会町田支部会員のボランティアによる「厚木基地住宅防音工事市民無料相談所」は10月末をもって閉鎖しました。

問 経済振興課 ☎724・2129

健康案内

検診

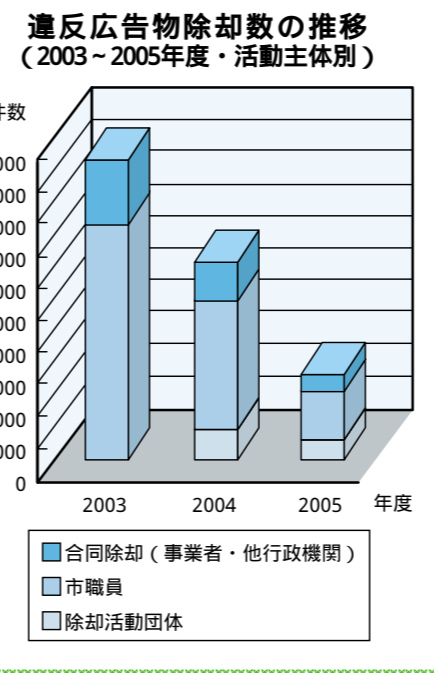
健康課 〒194-0013、原町田5-8-21、健康福祉会館内、☎725・5178

基本健康診査

町田市医師会の協力で実施する

違反広告物のないきれいなまちへ

市では違反広告物のないまちを目指して...



燃やさないで！ごみ処理はルールに従って！

北朝鮮人権侵害問題 啓発週間です

下水道は正しく使しましょう

堺市民センター休館のお知らせ

2007年4月9日～8月31日まで、空調設備等の施設改修工事...

柿ワイン「禪寺丸」新酒発売

町田市特産の禪寺丸柿で造った柿ワイン「禪寺丸」...

成人歯科健康診査

町田市市民病院は、一次検診の実施期間ではありません。

【基本健康診査】

【子宮がん検診】

【非負担者について】

【予防接種】

【ご案内】

【ごみ処理はルールに従って！】

【下水道は正しく使しましょう】

【油や野菜くずを流さないように】

【公共下水道が利用できる】

【切り替え工事について】

【ごみ処理はルールに従って！】

【下水道は正しく使しましょう】

【油や野菜くずを流さないように】

【公共下水道が利用できる】

【切り替え工事について】

【ごみ処理はルールに従って！】

【下水道は正しく使しましょう】

【油や野菜くずを流さないように】

【公共下水道が利用できる】

【切り替え工事について】

市営原町田一丁目第2駐車場 開設しました

12月8日、JR横浜線・町田駅... 利用時間 午前7時～午後10時

Table with 2 columns: 1回目 (2007年) and 2回目 (2007年) showing vaccination dates and locations.

お知らせ

町田市障がい福祉事業計画 審議会

野焼きについて問環境保全課

724・2711 797・0530

ご案内

老人医療費

ご案内

国際版画美術館

ご案内

まちだ科学の里

町田市民ホール事業

町田市民ホール ☎728・4300

吹奏楽フェスティバル

サレジオ高専

吹奏楽部

日本大学

吹奏楽部

吹奏楽部

吹奏楽部

吹奏楽部

催し

町田ファミリー・サポート・センター

子育てのお手伝いをしてみませんか？

子育て支援を行っている町田ファミリー・サポート・センターは、子育てのお手伝いをして下さる方(援助会員・有償ボランティア)を募集しています。

【保育サポート講習会】
左表の日程で行います。講習会修了後、同センターの「援助会員」として登録し、援助活動をしていただきます。

対象 市内在住で満20歳以上の保育サポートができる方

会場 町田市民フォーラム、健康福祉会館

費用 普通救命講習参加費1400円、参考書(希望者のみ)2500円

申し込み 1月25日までに電話で同センター(☎724・0901)へ。

センター開所時間は祝日を除く月～金曜日、午前8時30分～午後5時(正午～午後1時を除く)です。

実演と販売

「入会するには」
援助会員は入会説明会と保育サポート講習会への参加が必要です。子育ての手伝いをして欲しい人(依頼会員)は入会説明会の参加で会員になれます。

入会説明会はセンターの開所時に随時実施しています。

なたね油しぼり

直接会場へおいで下さい。

日時 12月17日(日)午前10時30分上映開始

会場 ひなた村

内容 よいこのたのしいクリスマス(25分)、マッチ売りの少女(10分)、ミッキーマウスとゆかいな仲間たち(7分)

問ひなた村 ☎722・5736

五川学園子どもクラブこころ見直館

講演会

「海外の事例から」
ごみ削減と資源化による脱焼却、脱埋め立てを進めている海外実例を含めたゼロウェイストの勉強会第2弾を開催します。

直接会場へおいで下さい。

日時 12月17日(日)午後1時30分～4時

会場 健康福祉会館4階講習室

期日	時間	会場	内容	定員
1月30日(火)	10:00～12:00	町田市民フォーラム 4階 第2学習室	入会説明会	各55人
	13:00～15:00		心・体の発育と病気	
1月31日(水)	10:00～12:00	町田市民フォーラム 4階 第1学習室	子どもの食事	各30人
2月1日(木)	10:00～12:00	町田市民フォーラム 4階 第2学習室	保育の心	
	13:00～15:00		子どもの世話と遊び	
2月6日(火)	9:00～12:00	健康福祉会館 4階講習室	普通救命講習	各30人
2月9日(金)				

「普通救命講習」は2月6日、9日のいずれか1回の受講となります。当日は運動しやすい服装でおいで下さい(スカート不可)。会員証に張付するためのタテ3cm×ヨコ2.5cmの写真(6か月以内撮影)をお持ち下さい。

【入会するには】

援助会員は入会説明会と保育サポート講習会への参加が必要です。子育ての手伝いをして欲しい人(依頼会員)は入会説明会の参加で会員になれます。

入会説明会はセンターの開所時に随時実施しています。

なたね油しぼり

直接会場へおいで下さい。

日時 12月17日(日)午前10時30分上映開始

会場 ひなた村

内容 よいこのたのしいクリスマス(25分)、マッチ売りの少女(10分)、ミッキーマウスとゆかいな仲間たち(7分)

問ひなた村 ☎722・5736

五川学園子どもクラブこころ見直館

ひなた村シアター

駐車場はありません。講師 武蔵工業大学環境情報学部教授・青山貞一氏 定員 250人

問ごみ減量課(町田市ごみ減量連絡協議会事務局) ☎797・0530

子どもセンターばあん

対象 18歳までの子ども(未就学児は保護者と参加)

日時 12月17日(日)午前11時～午後3時(開館時間も同様)

内容 ゲーム、工作コーナー、模擬店(有料)、ステージ発表等

問子どもセンターばあん ☎788・4181

市民講座

高齢者の閉じこもり防止、認知症予防のために、シルバー人材センターに委託している講座です。

【おはなし、いっしょに】
対象 小学生以上
日時 12月21日(木)午後3時30分～5時
内容 クリスマスツリーを折ろう

【おはなし、いっしょに】
対象 乳幼児とその保護者
日時 12月12日(火)午前11時30分～正午
内容 お話し会ほか

【クリスマス企画「ニコニコシアター」】
対象 小学生以上
日時 12月18日(月)午後3時30分～4時
内容 「ミッキーマウスのメリクリスマス」

【クリスマス企画「Mr.メヒタマのおもしろふしぎ工作」】
対象 小学生以上
日時 12月20日(水)午後3時～4時、午後4時～5時
内容 版画でスタンプ絵本作ろう

【英会話教室】
期日 1月9日～3月6日(いずれも火曜日、全9回)
時間 午前10時～正午
定員 15人(抽選)
費用 1000円(テキスト代等)

【水彩画教室】
期日 1月16日～3月27日(2月27日、3月20日を除く)いずれも火曜日、全9回
時間 午後1時30分～3時30分
定員 20人(抽選)
費用 1500円(テキスト代等)

【水画教室】
期日 1月16日～3月27日(2月27日、3月20日を除く)いずれも火曜日、全9回
時間 午後1時30分～3時30分
定員 20人(抽選)
費用 1500円(テキスト代等)

【英会話教室】
期日 1月9日～3月6日(いずれも火曜日、全9回)
時間 午前10時～正午
定員 15人(抽選)
費用 1000円(テキスト代等)

スポーツ

各大会上位入賞者、2部1部以外の方)
定員 250組(申し込み順)
費用 1組3000円

申込期間 12月15日～1月17日
申し込みは往復八ガキ(1人1枚)に教室名(体育館コース名)・住所・氏名(ふりがな)・年齢・電話番号を明記し、返信用にもあて先を書いて、12月18日まで(消印有効)にスポーツ振興公社へ。

市外在住の方は勤務先・学校名とその所在地も明記して下さい。

定員を超えた場合、初参加者優先のうえ抽選となります。

【中高齢者気功教室】
対象 市内在住、在勤、在学の40歳以上の方
期間 1月16日～3月27日の毎週火曜日(2月13日を除く、全10回)
時間 午前10時～11時30分
会場 総合体育館
定員 50人
費用 3400円

【二ス(エアロビクス)初心者ネオテニス】体験教室】
対象 市内在住、在勤、在学の18歳以上の方
期間 1月25日～3月29日の毎週木曜日(3月15日を除く、全9回)
時間 午後1時～2時30分
会場 総合体育館
内容 ネオテニスほか
定員 50人
費用 3000円

【リラックス&リフレッシュ体操教室】
対象 市内在住、在勤、在学の40歳以上の方
期間・会場 総合体育館木曜日コース 2月22日～3月22日の毎週木曜日(全5回)、サン町田旭体育館金曜日コース 2月2日～3月2日の毎週金曜日(全5回)
時間 各コース午後1時15分～2時30分
内容 簡単ストレッチ、筋力トレーニングほか
定員 各コース50人
費用 1700円

ダブルス大会

対象 高校生以上の方
日時 2月25日(日)午前9時から受付

会場 総合体育館

種目 ダブルス個人戦(一般男子1部・2部、壮年男子1部・2部、一般女子1部・2部、壮年女子1部・2部)

3部、壮年女子1部・2部)

部別 1部 各大会上位入賞者及び連盟の認める方と希望者、2部 1部以外の方、3部 1部・2部以外の方、壮年の部 大会当日の年齢が45歳以上の方(1部)

(当日徴収)

心者(シルバー人材センターの会員は除く)

申し込み 往復八ガキに「講座名」を書き、住所・氏名・年齢・電話番号を明記し、12月20日まで(必着)に町田市シルバー人材センター(〒194・0022、森野1-1-15、わくわくプラザ町田内、☎723・2147)へ。

問高齢者福祉課 ☎724・2146

アーチェリー講習会

直接会場へおいで下さい。

対象 市内在住、在勤、在学の16歳以上の方

日時 12月23日(祝)正午～午後3時

会場 総合体育館

内容 講習会、ビデオクリップほか(自由練習も可)

貸弓具を希望の方は事前に電話で町田市アーチェリー協会(☎734・0321)へ。

バドミントン

対象 高校生以上の方

日時 2月25日(日)午前9時から受付

会場 総合体育館

種目 ダブルス個人戦(一般男子1部・2部、壮年男子1部・2部、一般女子1部・2部、壮年女子1部・2部)

3部、壮年女子1部・2部)

部別 1部 各大会上位入賞者及び連盟の認める方と希望者、2部 1部以外の方、3部 1部・2部以外の方、壮年の部 大会当日の年齢が45歳以上の方(1部)

(当日徴収)

心者(シルバー人材センターの会員は除く)

申し込み 往復八ガキに「講座名」を書き、住所・氏名・年齢・電話番号を明記し、12月20日まで(必着)に町田市シルバー人材センター(〒194・0022、森野1-1-15、わくわくプラザ町田内、☎723・2147)へ。

問高齢者福祉課 ☎724・2146

町田市民文学館

【文学館保育室ボランティアのための絵本読み聞かせ養成講座】
対象 講座終了後、文学館保育室で乳幼児を対象にした絵本の読み聞かせやわらべ歌遊び等のボランティアを希望する方

期日 1月24日、31日、2月7日

情報コーナー

(財)東京都新都市建設公社「忠生第2期宅地分譲・2画地」のお知らせ

所在地 町田市忠生2-13-1
ほか/価額帯 1800万円台/12月20日までに郵送で申込受付/問同公社分譲係(☎042・648・9124、shintoshior.jp)

はたらけバンク「年末売りつくしセール」
日時 12月25日午前9時30分～午後4時(50%off)、12月26日午前9時30分～正午(90%off) / 内容 衣類、雑貨、食器、本、おもちゃ等/なお、年末年始は12月27日～1月3日まで休業します/問はたらけバンク ☎797・7646



町田市福祉サービス協会認知症対応型通所介護非常勤スタッフ募集

【おりづる苑 せりがや(原町田) もりの(森野)】 職種「介護職/資格「介護福祉士、ヘルパー1・2級資格をお持ちの方/勤務日時「週2日(土曜日ほか 火・土曜日)/人員「若干名/選考「書類・面接/申し込み「履歴書・資格証のコピーを12月16日まで(必着)に同協会にて採用係(〒194・0022、森野4・8・39、☎728・9067)へ。」

第二清風園地域包括支援センター「介護者教室・家族交流会」のご案内

対象「自宅で高齢者介護をしている方(講演はどなたでも)/日時「12月18日午後1時30分~3時30分/会場「第二清風園/内容「講演(お餅の食べ方と緊急時の対応:訪問看護ステーション清風園・佐藤幸子氏)、家族交流会/申し込み「電話で同支援センター(☎736・6907)へ。」

「戦没者遺児による慰霊友好親善事業」の参加者を募集します

対象「戦没した方の遺児/実施地域・締切日「西部ニューギニア(12月15日まで)、東部ニューギニア(12月25日まで)、フィリピン(1月20日まで)、ミャンマー(1月25日まで)/費用「一律10万円/申し込み「電話で東京都遺族会(☎03・3812・1796)へ/問(財)日本遺族会事業課事業係(☎03・3261・5521(内線3656)8)

日本赤十字社「NHK海外たすけあい義援金」あなたのやさしさを

開発協力等に使用させていただきます/振込用紙設置場所「各郵便局、取扱表示のある各金融機関、JA(農協)、JF(漁協)/受付期間「12月25日まで/問日本赤十字社東京都支部(☎03・5273・6743

10時~午後5時(シフト制)/勤務内容「調理、掃除等 障がいを持つ方と働きます/申し込み「電話連絡のうえ履歴書を直接または郵送で町田フレンドズサポート(〒194・0045、南成瀬5・12、総合体育館内、☎727・9844)へ。」

町田市シルバー人材センター「エアコン洗浄」

エアコン洗浄をして、風邪の季節にそなえましょう/問同センター(☎723・2147

ニースセンター「花の家のお知らせ」

「ハボタンと南天の正月用寄せ植え」ミニバラのクリスマスアレンジ

期日「12月19日 12月22日/時間「午後1時30分/2時30分/定員「各10人/費用「2000円 1200円/申し込み「電話で花の家(☎797・6004)へ。」

たんば保育園・クリスマスコンサート

タイ古典楽器を使った演奏と歌を楽しみましょう/日時「12月23日午後7時~8時30分(午後6時30分開場)/会場「鶴川市民センター/出演「アドゥン(タイ人)・アンド・ヨウコ(日本人)/問同保育園(☎735・2567



桜美林学園「OBIRINKUクリスマス・キャンドルライト・サイリス・舞美の夕べ」

管弦楽八重奏にクリスマスにちなんだ物語を添えてお届けします。小さなお子さんもおいで下さい/日時「12月22日午後6時30分~8時/会場「同大学町田キャンパス/出演「St Wings(ストウイングス)/問同学園(☎797・1695



「市民の広場とは」

町田市民の皆さんの交流や、仲間づくりをお手伝いするコーナーです。催しを紹介する「おいで下さい」と、会員募集を掲載する「仲間」の2つのコーナーがあります。

「掲載できる活動」

代表者・連絡先が市内在住者で、市内の公共施設等を利用して行う活動、もしくは野外で行うハイキング・自然観察会など。講師が自ら生徒を募集して行う活動、営利を目的とする活動、政治・宗教活動、法人等の活動、バザー・フリーマーケットなど物品販売を主とする活動、個人宅・宗教施設・ホテル等を会場とする活動、参加費・月会費が上限(3000円程度)を超える活動等は掲載できません。

所定の申込用紙は、広報広聴課広報係(市役所4階)で配布しています。

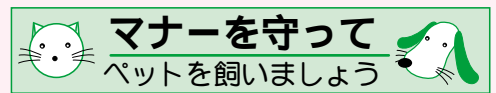
掲載を希望する方は、必ず一度説明を受けたうえでお申し込み下さい。

この欄に掲載された場合は、町田市ホームページにも掲載されますのでご了承下さい。

おいで下さい

Table with 6 columns: 催し名, 日時, 会場, 費用, 連絡先, 備考(対象等). Contains various community events like dance parties, lectures, and performances.

市民カレンダー



飲酒運転は絶対にやめましょう!

市民ホールギャラリー(～17日 第46回町田市書道連盟展 町田市書道連盟 ☎795・1662)
 高齢者福祉センター送迎バス「長寿号」
 “薬師台・金井・緑山線” “藤の台・木曾線”

町田リス園 開園記念日
 12月17日(日)は小学生まで入園無料
 ※各種イベントあります
 町田リス園 ☎734・1001

高齢者福祉センター送迎バス「長寿号」
 “玉川学園・本町田線” “バスセンター・境川公社住宅線”

京王競輪開催(～16日 町東京十一市競輪事業組合 ☎0424・89・1311)
 高齢者福祉センター送迎バス「長寿号」
 “高ヶ坂・成瀬線” “市役所・森野線”

町田市医師会準夜急患こどもクリニック
 毎日実施しています
 ☎710・0927
 受診する場合は必ず電話でご連絡下さい
 午後6時から電話をお受けしています
 診療時間=午後7時～10時(受付は午後9時30分まで)
 町健康課 ☎725・5471

定例教育委員会(午前10時～ 森野分庁舎 町教育委員会教育総務課 ☎724・2172)
 国際版画美術館市民展示室(～17日 第10回幼児画展 町藤井 ☎726・1331)
 高齢者福祉センター送迎バス「長寿号」
 “函師・桜台線” “バスセンター・境川公社住宅線”

高齢者福祉センター送迎バス「長寿号」
 “玉川学園・本町田線” “小山・相原線”

高齢者福祉センター送迎バス「長寿号」
 “中町・本町田線” “バスセンター・境川公社住宅線”

二次救急医療(入院を必要とする救急医療)に毎日24時間対応します。受診する場合は必ず電話でご連絡下さい

- 【内科系・外科系】
 - ・多摩丘陵病院 ☎797・1511
 - ・町田慶泉病院 ☎795・1668
 - ・南町田病院 ☎799・6161
 - 【内科系のみ】
 - ・町田病院 ☎789・0502
 - 【外科系のみ】
 - ・おか脳神経外科 ☎798・7337
 - 【内科系・外科系・小児科】
 - ・町田市民病院 ☎722・2230
- 番号をお間違えのないようご注意ください。

高齢者福祉センター送迎バス「長寿号」
 “薬師台・木倉・緑山線” “藤の台・木曾線”

救急当番医などのお問い合わせ
医師会テレホンサービス ☎739-0660
 医師会ホームページ
<http://www.machida.tokyo.med.or.jp>

高齢者福祉センター送迎バス「長寿号」
 “玉川学園・本町田線” “市役所・森野線”

12/11 月
 法律相談(市民相談室 前週の金曜日に電話で予約)

12/12 火
 法律相談(市民相談室 前週の金曜日に電話で予約)
 少年相談 子どもの非行・いじめなどについて(9時～4時 市民相談室 事前に八王子少年センターへ電話で予約 ☎042・642・1677)
 不動産相談 不動産取引全般について(1時30分～4時 市民相談室 電話予約制 ☎724・2102)
 労働相談(1時30分～4時30分 東京都労働相談情報センター八王子事務所出張相談 森野分庁舎3階 電話相談可 ☎726・1394 月～金)

12/13 水
 法律相談(市民相談室 前週の金曜日に電話で予約)
 交通事故相談 交通事故に関する様々な問題について(1時30分～4時 市民相談室 電話予約制 ☎724・2102)
電話による女性悩みごと相談
 (家庭・人間関係・女性への暴力)
 ☎721-4842 法律相談有り=要予約
 月・火・木・金曜日:午前9時30分～午後4時
 水曜日:午後1時～8時(第三水曜日は除く)
 男女平等推進センター(市民フォーラム内)

12/14 木
 法律相談(市民相談室 前週の金曜日に電話で予約)
 行政手続相談 相続、許認可申請など暮らしに必要な書類作成について(1時30分～4時 市民相談室 電話予約制 ☎724・2102)
 母性保健・母乳育児相談(10時～正午、1時～3時 健康福祉会館 助産師による相談 妊娠の計画に関する相談可 乳房マッサージ要予約 電話相談も受け付け ☎725・5419)

12/15 金
 法律相談(市民相談室 前週の金曜日に電話で予約)
 人権の上相談 人権侵害などの問題について(1時30分～4時 市民相談室 電話予約制 ☎724・2102)
 心配ごと相談(10時～3時 電話相談のみ受け付け ☎729・5070 町田市社会福祉協議会 ☎722・4898)

法律相談は電話予約制です
 金曜日の午前8時30分から次週分の予約を受け付けます。
市民相談室 ☎724-2102

- 12/16 土
 当番医(午前9時～午後5時)
 ▷甲斐内科クリニック内 (成瀬が丘2-24-2 ☎796・8711)
 ▷原町田診療所内小 (原町田4-17-11 ☎722・6665)
 ▷明治クリニック内 (成瀬台1-5-10 ☎729・7663)
 ▷鶴川診療所小内 (鶴川6-7-1 ☎735・2387)
 ▷三井医院内 (山崎町1314-9 ☎793・1303)

12/17 日
ごみのポイ捨てはやめましょう

12/18 月
 法律相談(市民相談室 前週の金曜日に電話で予約)
 国税相談 所得税・相続税など国税全般について(1時30分～4時 市民相談室 電話予約制 ☎724・2102)
 労働相談(1時30分～4時30分 東京都労働相談情報センター八王子事務所出張相談 森野分庁舎3階 電話相談可 ☎726・1394 月～金)
 認知症高齢者等相談(1時30分～3時30分 町田市福祉サービス協会 電話予約制 ☎728・9067)

12/19 火
 法律相談(市民相談室 前週の金曜日に電話で予約)
 交通事故相談 交通事故に関する様々な問題について(1時30分～4時 市民相談室 電話予約制 ☎724・2102)
 更生保護相談(10時～4時 ボランティアサロン2階会議室 町福祉総務課 ☎724・2133)

12/20 水
 法律相談(市民相談室 前週の金曜日に電話で予約)
 交通事故相談 交通事故に関する様々な問題について(1時30分～4時 市民相談室 電話予約制 ☎724・2102)

救急当番医(内科系 午後7時～翌朝8時)
 多摩丘陵病院
 (下小山田町1491 ☎042・797・1511)
 移動図書館車「そよかぜ号」
 3時 : ゆうき山公園

救急当番医(内科系 午後7時～翌朝8時)
 町田慶泉病院
 (小川1546-2 ☎042・795・1668)
 移動図書館車「そよかぜ号」
 10時20分: 市立博物館前、東玉川学園1丁目児童公園、上小山田町はなみずき公園
 1時50分: 成瀬台公園
 2時 : 柄沢公園
 3時10分: 朝日公園、南つくし野やなぎ公園、矢部八幡

救急当番医(内科系 午後7時～翌朝8時)
 町田市民病院
 (旭町2-15-41 ☎042・722・2230)
 移動図書館車「そよかぜ号」
 10時30分: 三輪中央公園、福音会
 1時50分: 山王塚公園
 2時 : 能ヶ谷にじの丘公園、武蔵岡住宅
 3時 : さくらんぼホール
 3時10分: 鶴川台丘の里公園
 3時20分: 大戸観音堂

救急当番医(内科系 午後7時～翌朝8時)
 南町田病院
 (鶴間1008-1 ☎042・799・6161)
 移動図書館車「そよかぜ号」
 2時 : 鶴間三角公園、淡島公園、常盤団地
 3時10分: 鶴間公園、都営山崎町アパート公園、馬場児童公園前

救急当番医(内科系 午後7時～翌朝8時)
 あけぼの病院
 (中町1-11-11 ☎042・728・1111)
 移動図書館車「そよかぜ号」
 10時20分: 藤の台球場
 10時30分: 小山観音谷戸
 2時 : 小山田桜台
 2時10分: 忠生公園内駐車場
 3時10分: 都営八幡平アパート
 3時20分: 木曾学童保育クラブ前、シーアイハイツ町田

救急当番医(内科系 午後1時～翌朝8時)
 あけぼの病院
 (中町1-11-11 ☎042・728・1111)

救急病院(午前9時～翌朝9時)
 ▷内科系 多摩丘陵病院(☎042・797・1511)
 ▷外科系 町田慶泉病院(☎042・795・1668)
 南町田病院(☎042・799・6161)
 休日耳鼻咽喉科急患診療(午前9時～午後5時)
 はぎの耳鼻咽喉科
 (玉川学園7-1-6 ☎042・728・8737)
 町田市歯科医師会休日歯科応急診療所=健康福祉会館内
 (午前9時～午後5時 受け付けは4時まで、事前に電話で連絡を ☎042・725・5414)

救急当番医(内科系 午後7時～翌朝8時)
 多摩丘陵病院
 (下小山田町1491 ☎042・797・1511)
 移動図書館車「そよかぜ号」
 3時 : 金井関山公園

救急当番医(内科系 午後7時～翌朝8時)
 町田慶泉病院
 (小川1546-2 ☎042・795・1668)
 移動図書館車「そよかぜ号」
 10時20分: 小山白山公園、境川団地市場前、上宿公園
 1時50分: 総合体育館駐車場入口
 2時 : 四つ木橋公園、小山田会館
 3時 : つくし野セントラルパーク
 3時10分: 能ヶ谷いずみ公園、谷戸クラブ

救急当番医(内科系 午後7時～翌朝8時)
 町田病院(木曾町1121 ☎042・789・0502)
 移動図書館車「そよかぜ号」
 10時20分: 成瀬熊ヶ谷戸公園、鶴川さくら病院
 10時30分: 町田荘
 2時 : 鶴川台緑の里公園、三輪第一住宅前、小山市民センター横
 3時 : 三輪沢谷戸かえで公園
 3時20分: 三ツ目山公園