

人口と世帯	人口	409,814人
	男	202,707人
	女	207,107人
	(前月より)	886人増
世帯	169,995世帯	
(前月より)	587世帯増	
	(18年4月1日現在)	

都市施設（都市計画道路及び都市計画公園・緑地）の整備方針を策定しました

【都市計画道路について】

市では東京都と多摩地域の28市町(26市と2町)の共同により多摩地域における都市計画道路の新たな整備方針の策定に取り組んできました。

その中で本年2月に「整備方針(案)」を公表し、皆さんからいただいたご意見をもとにさらに検討を進め、このたび「多摩地域における都市計画道路の整備方針(第三次事業化計画)」を策定しました。

この方針では、今後10年間(平成18年度～27年度)で優先的に整備すべき路線(優先整備路線)として15か所14.4kmを選定しています(多摩地域全体では162か所134.5kmを選定しました)。

さらに、整備方針では、多摩の地域特性を踏まえた新たな道路整備のあり方として環境軸の形成都県境を越えた道路網の拡充を提案しています。

今後、市では、この整備方針に基づき、都市計画道路の整備を着実に進め、道路ネットワークを早期に形成し、活力と魅力あふれる多摩の実現を目指していきます。

整備方針の全文は、東京都都市整備局ホームページ、都民情報ルーム等(都庁第一庁舎3階)及び町田市都市計画課、建設総務課の各窓口でご覧いただけます。

【都市計画公園・緑地について】

都市計画公園・緑地の整備を計画的・効率的に推進するため、都区市町が共同で整備方針を策定しました。

整備方針では、今後10年間に優先的に整備に着手する予定の「優先整備区域」などを定めています。

都市施設の事業化が近い将来に見込まれない区域(優先整備路線以外の都市計画道路の区間、および優先整備区域以外の公園・緑地の区域)については、建築制限を「3階まで」に緩和する「3階以下」になります。実施日については本年6月1日を予定しています。

優先整備路線図



【都市計画道路に関するお問い合わせ】

都市整備局都市基盤部街路計画課
☎03・5388・3293
都ホームページ(<http://www.toshisei.metro.tokyo.jp>)
町田市都市計画課☎709・0564
町田市建設総務課☎724・1164

【都市計画公園・緑地に関するお問い合わせ】

都市整備局公園緑地計画担当☎03・5388・3264
都ホームページ(<http://www.toshisei.metro.tokyo.jp>)
町田市公園緑地課☎793・7613

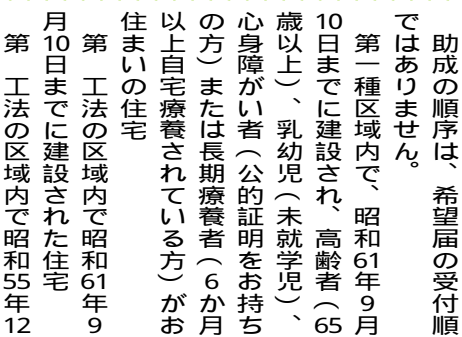
町田市総合水防演習

5月14日(日)午前9時30分～11時30分

5月14日、鶴見川クリーンセンター(三輪緑山一丁目1番)にて、市・町田消防署・町田市消防団など約300人が参加し、町田市総合水防演習を実施します。この演習は、台風や集中豪雨等

による大雨により浸水や崖崩れの水害が発生したことを想定して、水防体制の万全を期すために実施するものです。市内では、昨年17件の水害が発生していることから、都市型水害の対応工法をはじめ、9種類の水防工法を実施し、本番さながらの演習を実施します。また、演習終了後に、非常食の試食や各種体験コーナーもありませんので、ぜひおいで下さい。

交通 小田急線鶴見川駅から緑山循環バスで「けやき通り」下車徒歩5分、または鶴見川女子短大行きバスで終点「鶴見川女子短大」下車徒歩3分
駐車場もあります。
問 防災課☎724・2107



皆さんのご質問に
電話でお答えします

町田市 コールセンター

コールコール
☎042・724・5656
FAX 042・724・5600
Eメール 5656@machida.call-center.jp

年中無休 午前7時～午後11時

コールセンターは、市の業務や手続き、施設案内、イベント情報などを、オペレーターが親切、丁寧にお答えします。また市役所のこと以外でも、市内公共機関の一般的な業務などもお答えします。

問 広報広聴課コールセンター担当
☎724・3014

住宅防音工事の助成について 国(東京防衛施設局)からのお知らせ

相談窓口

東京防衛施設局による相談窓口を次のとおり設置します。
場所 市役所1階市民フロア
期間 5月8日(月)～5月19日(金)
受付時間 午前10時～午後5時
また、6月以降にも相談窓口を開設する予定です。詳細は決まり次第お知らせします。

助成の対象となる住宅

平成18年1月17日までに建設された住宅
対象世帯が約4万7千世帯と多いことから、次の住宅を優先に助成を行います。
助成の順序は、希望届の受付順ではありません。
第一種区域内で、昭和61年9月10日までに建設され、高齢者(65歳以上)、乳幼児(未就学児)、心身障がい者(公的証明をお持ちの方)または長期療養者(6か月以上自宅療養されている方)がご住まいの住宅
第二種区域内で昭和61年9月10日までに建設された住宅
第三種区域内で昭和55年12月

希望届の提出者

希望届の提出者は、住宅区分により異なります。
戸建住宅(自己所有) 所有者が提出
戸建住宅(賃貸) 借主が提出
アパート・マンション(賃貸) 借主が提出
分譲マンション 原則、管理組合でとりまとめて提出
大規模集合住宅(賃貸) 大規模集合住宅(分譲) 都市機構・都公社などが提出
大規模集合住宅(分譲) 原則、管理組合でとりまとめて提出

希望届の受付

希望届の受付を行っています。希望届の受付期限はありません。
お問い合わせ先
住宅防音工事の助成の事業は、国(東京防衛施設局)から希望者(助成申請者)に助成金を交付する事業です。質問等は次にご連絡下さい。
東京防衛施設局施設対策第三課
☎048・600・1821、1822、1838
横田防衛施設事務所業務課☎042・551・0319

希望届は、次の場所に備え置いています。



町田警察署生活安全課 ☎722・0110
町田市安全対策課 ☎724・3254

泥棒被害
に注意しましょう

本年1月1日から3月31日まで
に、市内で発生した侵入窃盗被害
認知件数は、193件です。昨年
同期比では、50件の増加です。

侵入窃盗とは、一戸建てやマン
ション、アパート等の住居、店
舗、会社事務所等に侵入し、金品
を盗む泥棒のことを言います。更
に、侵入する場所ごとに手口が分
類されます。

1 町田市内で発生した侵入窃盗の
主な手口と発生状況

空き巣
家人が不在の住宅に侵入し、金
品を盗むものは123件発生し、
全体の約64%を占めています。

出店(でみせ)荒し
閉店中の店舗に侵入し、金品を



健康メモ
(町田市医師会)

お子さんと毎日接しているとい
ろいろな心配事を相談されます。
その中で「小柄である」「身長が伸
びが良くない」という相談をしば
しば受けます。体位が向上してい
る昨今、たとえ健康であっても小
柄なお子さんは随分と悩んでいる
ものです。

成長の評価で最も大切なのは、
お子さんの成長曲線を見ることで

ドアや窓のガラスを割り、錠を開
けて侵入するものは、128件で
全体の約66%を占めています。

無施錠
錠を掛けたまま玄関や窓から侵
入するものは、16件で全体の約8
%を占めています。

侵入する窓は、風呂場の窓や、
室内から見て数階の高さが頭より
高い位置に取り付けられた窓から
も侵入します。窓に格子を取り付
けていても、格子を外して侵入す
ることもあります。

「侵入窃盗の被害に遭わないため
に」
1 被害防止の基本は「戸締り」で
す。
泥棒は、錠の掛かっている場
所を探しています。錠を掛けるこ
とが防犯の基本です。

2 「ちよっと」の外出でも必ず錠
を掛けましょう
「ゴミ捨て等の「ちよっと」の外
出でも錠を掛けましょう。泥棒は
5〜10分の間に侵入し、金品を盗
みます。

3 ワンドア・ツーロックは効果が
あります
泥棒は、錠を開ける時に時間が
掛かることを嫌います。錠が2個
以上付ければ、ガラスを割ら
れても、錠を開ける時間が掛かる
ので犯行をあきらめることがあり
ます。

4 防犯フィルムをガラスに張ると
防犯効果が高くなります
ガラスを割れにくくする防犯フ
ィルムをガラスに張れば、防犯効
果は高くなります。工具等による
破壊行為に対して万全ではありませんが、泥棒は破壊行為に時間を
掛ければ犯行をあきらめることが
あります。

低身長

お子さんと毎日接しているとい
ろいろな心配事を相談されます。
その中で「小柄である」「身長が伸
びが良くない」という相談をしば
しば受けます。体位が向上してい
る昨今、たとえ健康であっても小
柄なお子さんは随分と悩んでいる
ものです。

成長の評価で最も大切なのは、
お子さんの成長曲線を見ることで

みま。
3 ワンドア・ツーロックは効果が
あります
泥棒は、錠を開ける時に時間が
掛かることを嫌います。錠が2個
以上付ければ、ガラスを割ら
れても、錠を開ける時間が掛かる
ので犯行をあきらめることがあり
ます。

4 防犯フィルムをガラスに張ると
防犯効果が高くなります
ガラスを割れにくくする防犯フ
ィルムをガラスに張れば、防犯効
果は高くなります。工具等による
破壊行為に対して万全ではありませんが、泥棒は破壊行為に時間を
掛ければ犯行をあきらめることが
あります。

「おもいやり
みんなの心が
かよう町」
(入選標語)

期早発症で、身長が早く伸びます
が、成長が止まるのが早くなり、
結果的に低身長になる場合が多々
あります。治療が必要です。遅い
場合は思春期遅発症で、まわりの
お子さんが二次性徴に伴ってぐん
と身長が伸びる時期になってもま
だ二次性徴が出ず、成長も一時取
り残されたようになります。内分
泌的に問題がなければ、じつと待
っている中での終わりを待たず
ぐんと伸びて最終的には低身長で
はなくなくなります。

低身長を契機に疾患が発見され
た場合にはその治療を行います。
病的なものではなく、身長の高
低は個人個人の個性であると理解
していただくのが最良です。

5 標準偏差以下)や
成長が鈍くなり標準
曲線からだんだんず
れて下回ってくる場
合です。この場合は何らかの病的
な状態が存在する可能性が考えら
れますので、ぜひ受診なさって下
さい。

二次性徴の出方が早すぎたり遅
すぎたりする場合も成長が気にな
るものです。早すぎる場合が思春
期早発症で、身長が早く伸びます
が、成長が止まるのが早くなり、
結果的に低身長になる場合が多々
あります。治療が必要です。遅い
場合は思春期遅発症で、まわりの
お子さんが二次性徴に伴ってぐん
と身長が伸びる時期になってもま
だ二次性徴が出ず、成長も一時取
り残されたようになります。内分
泌的に問題がなければ、じつと待
っている中での終わりを待たず
ぐんと伸びて最終的には低身長で
はなくなくなります。

低身長を契機に疾患が発見され
た場合にはその治療を行います。
病的なものではなく、身長の高
低は個人個人の個性であると理解
していただくのが最良です。

低身長を契機に疾患が発見され
た場合にはその治療を行います。
病的なものではなく、身長の高
低は個人個人の個性であると理解
していただくのが最良です。



消費生活センターから
消費生活センター ☎725・8805

キャッシュカードの
取り扱いに気を付けて！

2006年2月10日、「預金者
保護法」が施行されました。ここ
数年盗難・偽造カードによる不正
な引出し被害が急増し、金融機関
から補償が受けられないケースが
相次ぎ問題となりました。これを
受け、本法ではATMによる不正
引出し被害について金融機関の補
償を義務づけました。ただし、保
護対象はATMの引出しに限ら
れ、盗難通帳と印鑑の窓口での引
出し・インターネットバンキング
での不正引出し・デビットカード
の不正使用等は対象外なので注意
が必要です。また偽造カードの不
正引出しは預貯金者に重大な過失
がない限り全額補償されませんが、
盗難カードではカードの取扱い方
により全額補償されないこともあ
ります。

1 次のような行為は預貯金者の
重大な過失とされ補償が受けられ
ておきません。

1 ATMでの引出し限度額を下
げ、金融機関に申し込み、任意
に設定することができません。

2 盗難については速やかに金融
機関及び警察に届け出る。盗難後
2年経過すると補償の申し立てそ
のものが認められません。

3 空き巣や車上盗難に遭ったと
きは、カードが盗まれていなくて
も念のため取引先金融機関に連絡
する。磁気情報が読み取られ盗ま
れている可能性もあります。

4 ATMでの引出し限度額を下
げ、金融機関に申し込み、任意
に設定することができません。

5 その他不明な点があれば、取引
先金融機関に問い合わせて確かめ
ておきましょう。

赤十字活動のサポートをお願いします

5月は「赤十字運動月間」で
赤十字活動に必要な寄付金を募
集しています。
皆さんからお預かりした善意
は、国内外における災害や紛争に
よる被災者への救援活動や献血の
ない場合もあります。
暗証番号を他人に知らせた
暗証番号をカード上に書き記し
ていた
カードを安易に第三者に渡した
2 預貯金者の過失として被害額
の4分の3しか補償されない場合
もあります。
暗証番号には、生年月日・電話
番号・住所・車のナンバー・ロッ
カー等他の暗証と同じ番号など類
推されやすい番号は使用しない。
の番号を使用し、かつ推察さ
せる書類(運転免許証・保険証
等)や番号を記したメモと共にカ
ード・通帳を保管・携行してい
た場合は過失と見なされます。
その他こんなことにも注意

5月は「赤十字運動月間」で
赤十字活動に必要な寄付金を募
集しています。
皆さんからお預かりした善意
は、国内外における災害や紛争に
よる被災者への救援活動や献血の
ない場合もあります。
暗証番号を他人に知らせた
暗証番号をカード上に書き記し
ていた
カードを安易に第三者に渡した
2 預貯金者の過失として被害額
の4分の3しか補償されない場合
もあります。
暗証番号には、生年月日・電話
番号・住所・車のナンバー・ロッ
カー等他の暗証と同じ番号など類
推されやすい番号は使用しない。
の番号を使用し、かつ推察さ
せる書類(運転免許証・保険証
等)や番号を記したメモと共にカ
ード・通帳を保管・携行してい
た場合は過失と見なされます。
その他こんなことにも注意

平成18年度 軽自動車税納税通知書を発送します
平成18年度軽自動車税の納税通
知書は、5月11日に発送しますの
で、お手元に届きましたら納期限
(5月31日)までに納付をお願い
します。
納付は、市役所や銀行・郵便局
などの取り扱い窓口に加えて、全
国のコンビニエンスストアでも納
税することができます。
火葬業務は休止します。
火葬業務は13日(土)の通夜か
ら利用できません。15日(月)の
通夜から利用できます。
霊安室業務は平常どおり利用で
きます。
受付業務は平常どおり受付しま
す。
南多摩斎場 ☎797・7641

南多摩斎場の臨時休場のお知らせ

火葬業務は休止します。
火葬業務は13日(土)の通夜か
ら利用できません。15日(月)の
通夜から利用できます。
霊安室業務は平常どおり利用で
きます。
受付業務は平常どおり受付しま
す。
南多摩斎場 ☎797・7641

【第16回鶴見川源流祭】
源流コーヒー、源流なべ、流域
ブースにミニ水族館、ナチュラリ
ステージなど、鶴見川源流の緑
の中ですごしましょう。
直接会場へおいで下さい。
日時 5月14日(日)午前11時
〜午前3時30分(雨天中止)
会場 都立小山田緑地本園みは
らし広場
交通 小田急線町田駅バスセン
ター12番乗り場から小山田行きバ
スで「大泉寺」下車(所要時間約
25分)徒歩約8分
問鶴見川源流ネットワーク事務所
☎798・2693

【鶴見川源流ウォッチング】
源流の泉を訪ねて、若葉まぶし
い谷戸山を巡る源流水系歩きです
(約6km)。
日時 5月14日(日)午前8時
30分〜午後0時30分(雨天中止)
集合場所 町田市役所
集合時間 午前8時30分
定員 80人(申し込み順)
申し込み 電話またはFAXで
「源流ウォッチング係」☎04
5・546・4337、☎045
・546・4344(へ)電話は
平日午前10時〜午後5時(。
FAXの場合は、住所・氏名
(ふりがな)・年齢・性別・電話
番号を明記(グループの場合は参
加者全員の分)して下さい。
都合により内容が変更になるこ
とがあります。
問下水道総務課 ☎720・181
3

2006年度健康診査のご案内

学校・職場等で健康診査の機会のない方は、下記の健康診査をご利用いただき、健康の維持管理にお役立て下さい。ただし、年度内(4/1~3/31)1回、乳がん検診は2年に1回の受診となります。ご注意ください。

Table with columns: 名称, 対象者, 内容, 実施場所, 受診期間, 費用負担, 申込方法. Rows include 基本健康診査, 乳がん検診, 子宮がん検診, 大腸がん検診, 肺がん検診, 胃がん検診, 成人歯科健康診査.

費用負担がある検診については、老人保健法医療受給者証・福医療証・高齢受給者証をお持ちの方、生活保護受給世帯、市民税非課税世帯の方は無料となります。各検診の実施医療機関につきましては、健康課(☎725・5178、☎725・5198)までお問い合わせ下さい。

2006年度健康に関する事業のご案内

日程等については健康課までお問い合わせ下さい。

Table with columns: 名称, 内容, 実施場所. Rows include 健康相談, 栄養・健康相談, 市民健康相談(病態別).

健康づくりの講習会等

Table with columns: 名称, 内容, 実施場所. Rows include 健康教育講座, 食改善調理実習, 健康づくり講習会, 骨粗しょう症予防事業.

6月の検診のご案内

問健康課 ☎725・5178

Table with columns: 検診名, 対象, 期日, 会場, 内容, 定員, 費用, 受診できない方, 申込方法, 受診案内. Rows include 肺がん, 胃がん.

上記検診はいずれも町田市民で、職場等で検診の機会のない方が対象です。肺がん・胃がん検診は年度内(2006年4月~2007年3月)に1回受診できます。希望日で割り振りをしたうえで、定員を超えた場合は、検診日ごとに抽選を行います。抽選にもれた方には、個別に通知します。希望時間の指定ができない集団検診であることをご理解のうえ、お申し込み下さい。

【非負担者について】 次の方は無料となります。福医療証をお持ちの方、老人保健法医療受給者証をお持ちの方、高齢受給者証をお持ちの方、平成18年度の市民税非課税世帯の方、生活保護受給世帯の方、受診者に郵送される申込書により、検診当日に「負担・非負担」の届け出をして下さい。

健康なときにこそ

健康診査・相談を役立てましょう

「自分の健康は自分で守り育てる」そのために、健康なときにこそ健康診査や相談を行います。健康づくりは楽しく継続して... 健康づくりの基本は、自ら進んで健康的な生活習慣を身に付けること... 健康づくりは、個人の取り組みを、家庭や地域、保健医療の専門家、市など社会全体で支えることによって、さらにその効果が高まります。また、自分は健康だと感じる人は長生きをすることが、調査結果にも表れています。

問健康課 ☎725・5178

健康案内

検診

健康づくり

違反広告物除却団体募集中... 市では、お住まいの地域で自主的に違反広告物の除却活動を行っていただける団体を募集しています。対象は市内在住、在勤、在学の方3人以上で構成される団体。活動内容は、道路沿いの紙、は... 除却員の方には簡易工具の貸与を予定しています。除却活動は無報酬です。活動中の事故については、町田市ボランティア活動災害補償制度が適用されます。問道路管理課 ☎724・1151

幼児食講習会... 健康課 ☎725・5422... 対象 平成16年6月~11月生まれの子どもと保護者... 日時 6月2日(金) 午前9時50分~正午... 会場 健康福祉会館... 内容 幼児期の栄養と発達についての話、試食、グループ相談... 定員 25組(申し込み順)一度参加されたい方を、きょうだいをお連れでの参加はご遠慮下さい。申し込み電話で健康課へ。

市民健康相談... 泌尿器科に関する相談... 町田市医師会の協力により、泌尿器科医師、健康課保健師、栄養士による個別相談を開催します。お気軽にお申し込み下さい。日時 5月18日(木) 午後1時30分~3時... 会場 健康福祉会館2階... 定員 10人(申し込み順)申し込み電話で健康課へ。



催し

かしの木山自然公園

野鳥観察会

巣箱で子育て中のシジュウカラの様子をそと観察します。直接会場へおいで下さい。日時 5月5日(祝)午前9時11時30分(雨天実施)

ひなた村劇団研修生

初級者演劇教室8期生 演技の指導はもちろん、照明、音響、舞台美術の実習もできます。10月と3月には、ひなた村「カリヨンホール」で公演をする予定です。

パソコン講習会

パソコンの基礎的な操作方法を習得し、インターネットや電子メールを楽しんでいただくための講習です。左表の日程で行います。

高齢者パソコン講習会日程表 Table with columns: 講座番号, 期日, 時間

表から希望のコースを選び、往復八ガキ(1人1枚)に講座番号(第2希望まで)・住所・氏名・年齢・電話番号を明記し、5月10日まで(必着)に町田市シルバー人材センター(〒194・0022、森野1・1・15、わくわくプラザ町田内、☎723・2147)へ。

まちだ市民大学HATS

まちだの福祉公開講座 「高齢者について」在宅生活はどのくらい可能か? 下表の内容で行います。対象 市内在住、在勤、在学の方

親子陶芸教室

対象 小学生以上の親子と18歳未満の方(小学生だけの参加もできます) 期日・内容 5月13日(土)制作、27日(土)釉薬かけ

「ばあん誕生祭」

直接会場へおいで下さい。対象 18歳までの子ども(未成年児は保護者と参加) 日時 5月5日(祝)午前11時午後3時(開館時間同様)

5・5チャレンジ!

ひなた村で家族や友人といろいろな作業をして1日楽しく過ごしませんか? 日時 5月5日(祝)午前10時午後3時(雨天実施)

会場 ひなた村 内容 もくもくチップ、紙飛行機、くるくる風車等の工作コーナー、弓矢や口ポット等で遊ぶコーナー、模擬店ほか(昼休みには吹奏楽や和太鼓の演奏もあります) 駐車場に限りがありますので公共交通機関をご利用下さい。

まちだの福祉公開講座

Table with columns: 内容, 講師・報告者

「春の緑の交換会」

「家庭で増やされた、草花や観葉植物、盆栽などの鉢物を持ち寄り交換し合いませんか。直接会場へおいで下さい。

「花と緑のリサイクル」

「花と緑のリサイクル」にご協力をお願いします。会場 忠生公園がにやら自然館

町田市民ホール事業 入場希望の方は町田市民ホール(☎728・4300)へ。 ※初日は電話予約のみの受付です。

江利チエミ物語

戦後の復興の雄音とともに明るく歌う人々を勇気付けた江利チエミが美空ひばりが雪村いずみが「涙」「感動」「生きること」今年度、最高のミュージカルをあなたに!

「きみのではあんどッボール大会」

直接会場へおいで下さい。対象 小学生18歳までの方 日時 5月19日(金)午後2時30分

「花と緑のリサイクル」

「花と緑のリサイクル」にご協力をお願いします。会場 忠生公園がにやら自然館

「花と緑のリサイクル」にご協力をお願いします。会場 忠生公園がにやら自然館

町田市民ホール事業 入場希望の方は町田市民ホール(☎728・4300)へ。 ※初日は電話予約のみの受付です。

江利チエミ物語 デネシワルツ 5月8日午前8時30分から電話予約受付開始

「ばあん誕生祭」 5月5日(祝)午前11時午後3時(開館時間同様)

親子陶芸教室 5月13日(土)制作、27日(土)釉薬かけ

「ばあん誕生祭」 5月5日(祝)午前11時午後3時(開館時間同様)

「ばあん誕生祭」 5月5日(祝)午前11時午後3時(開館時間同様)

「ばあん誕生祭」 5月5日(祝)午前11時午後3時(開館時間同様)

「ばあん誕生祭」 5月5日(祝)午前11時午後3時(開館時間同様)

町田市民ホール 5月後半の催し物 Table with columns: 期日, 時間, 催し物, 入場料, 主催, 問い合わせ

ここに掲載した催し物は、一般市民の入場可能な催し物(政治団体、宗教団体等が主催するものを除く)です。定員になり次第入場をお断りします。内容等は変更する場合があります。5月の休館日は1日、15日です。

「ばあん誕生祭」 5月5日(祝)午前11時午後3時(開館時間同様)

「ばあん誕生祭」 5月5日(祝)午前11時午後3時(開館時間同様)

「ばあん誕生祭」 5月5日(祝)午前11時午後3時(開館時間同様)

「ばあん誕生祭」 5月5日(祝)午前11時午後3時(開館時間同様)

「ばあん誕生祭」 5月5日(祝)午前11時午後3時(開館時間同様)

「ばあん誕生祭」 5月5日(祝)午前11時午後3時(開館時間同様)



c Benesse Corporation

催し

町田市立図書館

おはなし会

ストーリーテリング・紙芝居・絵本などで、楽しいひと時を過ごしましょう。

【中央図書館 ☎728・8220】

期日 5月10日、17日、24日、31日、6月28日

時間・内容 午後2時から「ニコニコのおはなし会」、午後3時から「サンサンさんのおはなし会」

映画会

期日 5月3日、6月7日

時間 午後3時から

会場 6階ホール

おひざでこのおはなし会

期日 5月26日、6月30日

時間 午前10時30分から

前11時から

2回とも内容は同じです。

【ささび図書館 ☎722・3768】

期日 5月17日、6月21日

時間 各日午後3時から

映画会

期日 5月24日、6月28日

時間 午後2時20分から

会場 6階ホール

お母さんと一緒に入れるおはなし会

期日 5月10日、17日、24日、31日、6月14日、21日、28日

時間 各日午後3時から

【金森図書館 ☎710・1717】

期日 5月10日、17日、24日、31日、6月14日、21日、28日

時間 各日午後3時から

【木曾山崎図書館 ☎793・6767】

期日 5月10日、17日、24日、31日、6月14日、21日、28日

時間 各日午後3時から

【鶴川図書館 ☎735・5691】

期日 5月10日、24日、6月14日、28日

時間 各日午後3時から

【版で遊ぼう! 第2回銅版画一日教室・メンソント】

メンソント技法で、グラデーショ(講調)の美しい小さな銅版画を楽しんでみませんか。材料・用具等は美術館で用意します。

日時 6月3日(土) 午後1時30分~4時30分

会場 同館・版画工房

内容 単色銅版画(約8cm x 12cm)

講師 同館学芸員

国際版画美術館

消費生活入門講座

暮らしに役立つセミナー

暮らしに役立つセミナー

暮らしに役立つセミナー

暮らしに役立つセミナー

暮らしに役立つセミナー

暮らしに役立つセミナー

暮らしに役立つセミナー

暮らしに役立つセミナー

暮らしに役立つセミナー

暮らしに役立つセミナー

暮らしに役立つセミナー

暮らしに役立つセミナー

暮らしに役立つセミナー

暮らしに役立つセミナー

暮らしに役立つセミナー

暮らしに役立つセミナー

暮らしに役立つセミナー

暮らしに役立つセミナー

暮らしに役立つセミナー

暮らしに役立つセミナー

暮らしに役立つセミナー

暮らしに役立つセミナー

暮らしに役立つセミナー

暮らしに役立つセミナー

暮らしに役立つセミナー

暮らしに役立つセミナー

暮らしに役立つセミナー

暮らしに役立つセミナー

暮らしに役立つセミナー

暮らしに役立つセミナー

暮らしに役立つセミナー

暮らしに役立つセミナー

暮らしに役立つセミナー

暮らしに役立つセミナー

暮らしに役立つセミナー

暮らしに役立つセミナー

暮らしに役立つセミナー

暮らしに役立つセミナー

暮らしに役立つセミナー

暮らしに役立つセミナー

暮らしに役立つセミナー

暮らしに役立つセミナー

暮らしに役立つセミナー

暮らしに役立つセミナー

暮らしに役立つセミナー

暮らしに役立つセミナー

暮らしに役立つセミナー

暮らしに役立つセミナー

暮らしに役立つセミナー

暮らしに役立つセミナー

暮らしに役立つセミナー

暮らしに役立つセミナー

暮らしに役立つセミナー

暮らしに役立つセミナー

暮らしに役立つセミナー

暮らしに役立つセミナー

暮らしに役立つセミナー

暮らしに役立つセミナー

暮らしに役立つセミナー

暮らしに役立つセミナー

暮らしに役立つセミナー

暮らしに役立つセミナー

暮らしに役立つセミナー

暮らしに役立つセミナー

暮らしに役立つセミナー日程(第1期)

Table with 3 columns: Date/Time, Theme, Speaker. Includes topics like food safety and parenting.

暮らしに役立つセミナー日程(第2期)

Table with 3 columns: Date/Time, Theme, Speaker. Includes topics like water safety and nursing information.

2006年度自主男女共生学級一覧

Table with 5 columns: Grade No., Grade Name, Content/Textbook, Regular Study Day, Time/Classroom. Lists various classes for different grades.

会福祉協議会の福祉サービスを行う事業に充てられます。対象 市内在住、在勤の方及び趣旨賛同者(学生は除く)

対象 4歳以上の子どもとその保護者 日時 5月27日(土) 午前9時30分~11時

費用 2万5000円(その他テキスト代2500円程度、会場 町田市立図書館)

申し込み 受講希望の理由(1000字程度)を書き、住所・氏名(ふりがな)・電話番号を明記し、直接または郵送、FAXで町田国際交流センターへ

申し込み 受講希望の理由(1000字程度)を書き、住所・氏名(ふりがな)・電話番号を明記し、直接または郵送、FAXで町田国際交流センターへ

Large table listing various children's activities, clubs, and centers with columns for facility name, target audience, and schedule.

町田市立図書館 暮らしに役立つセミナー 暮らしに役立つセミナー

暮らしに役立つセミナー 暮らしに役立つセミナー

暮らしに役立つセミナー 暮らしに役立つセミナー

暮らしに役立つセミナー 暮らしに役立つセミナー

暮らしに役立つセミナー 暮らしに役立つセミナー

催し

子どもセンター「つるつる」

30分〜11時15分

【ドッジボールであそぼっ!】

【パパといっしょ】

【水泳教室】

【中運動・アクアピクス教室】

スポーツ

【小学生水泳教室】

【バドミントン】

【シングルス大会】

【市民ウォーキング大会】

【卓球競技】

【ソフトテニス大会】

【市民ウォーキング】

【初心者講習会】

【夏季市民】

【ソフトテニス大会】

【市民ウォーキング】

服装 動きやすい服装

【小学生水泳教室】

【バドミントン】

【シングルス大会】

【市民ウォーキング大会】

【卓球競技】

【ソフトテニス大会】

保育園子育てひろば事業

Table with 4 columns: 保育園, 内容, 日時, 会場. Lists various events for children and parents.

内容についてのお問い合わせは各園にお願いします。

情報

コーナー

町田商工会議所のお知らせ

お問い合わせは同会議所

【BATIC(国際会計検定)】

【見栄えのする文書作成のためのワード応用講座】

【市立室内プール利用できません】

【5月6日(土)、7日(日)】

【見栄えのする文書作成のためのワード応用講座】

【市立室内プール利用できません】

【5月6日(土)、7日(日)】

【見栄えのする文書作成のためのワード応用講座】

【市立室内プール利用できません】

【5月6日(土)、7日(日)】

【見栄えのする文書作成のためのワード応用講座】

【市立室内プール利用できません】

【5月6日(土)、7日(日)】

【見栄えのする文書作成のためのワード応用講座】

【市立室内プール利用できません】

【5月6日(土)、7日(日)】

【見栄えのする文書作成のためのワード応用講座】

対象「ワードの基礎を習得して

【基本的な表計算とグラフ作成の

【「りせんファミマ」出店者募集

【傾聴ボランティア養成講座】

【町田市社会福祉協議会町田ボラ

【傾聴ボランティア養成講座】

【町田市社会福祉協議会町田ボラ

【傾聴ボランティア養成講座】

【町田市社会福祉協議会町田ボラ

【傾聴ボランティア養成講座】

【町田市社会福祉協議会町田ボラ

【傾聴ボランティア養成講座】

【町田市社会福祉協議会町田ボラ

【傾聴ボランティア養成講座】

【町田市社会福祉協議会町田ボラ

【傾聴ボランティア養成講座】

【町田市社会福祉協議会町田ボラ

【傾聴ボランティア養成講座】

5月13日まで(必着)にエコにこ

【「りせんファミマ」出店者募集

【傾聴ボランティア養成講座】

【町田市社会福祉協議会町田ボラ

【傾聴ボランティア養成講座】

【町田市社会福祉協議会町田ボラ

【傾聴ボランティア養成講座】

【町田市社会福祉協議会町田ボラ

【傾聴ボランティア養成講座】

【町田市社会福祉協議会町田ボラ

【傾聴ボランティア養成講座】

【町田市社会福祉協議会町田ボラ

【傾聴ボランティア養成講座】

【町田市社会福祉協議会町田ボラ

【傾聴ボランティア養成講座】

【町田市社会福祉協議会町田ボラ

【傾聴ボランティア養成講座】

【町田市社会福祉協議会町田ボラ

して活動でき、2年目に応用クラ

【「りせんファミマ」出店者募集

【傾聴ボランティア養成講座】

【町田市社会福祉協議会町田ボラ

【傾聴ボランティア養成講座】

【町田市社会福祉協議会町田ボラ

【傾聴ボランティア養成講座】

【町田市社会福祉協議会町田ボラ

【傾聴ボランティア養成講座】

【町田市社会福祉協議会町田ボラ

【傾聴ボランティア養成講座】

【町田市社会福祉協議会町田ボラ

【傾聴ボランティア養成講座】

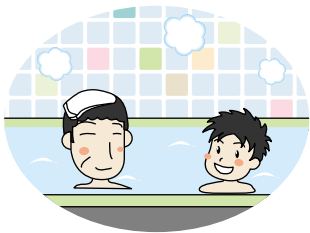
【町田市社会福祉協議会町田ボラ

【傾聴ボランティア養成講座】

【町田市社会福祉協議会町田ボラ

【傾聴ボランティア養成講座】

【町田市社会福祉協議会町田ボラ



は午後4時から11時です。
【入浴サービスの公衆浴場】
 金森湯 ☎金森 1177・1
 龍の湯 ☎森野 3・10・27
 梅の湯 ☎森野 4・7・13
 大感湯 ☎木曾町 522
 問 経済振興課 ☎724・2128


町田浴場組合と市では、5月5日のこの日に、市内のお風呂屋さん(公衆浴場)で市内在住の小中学生以下のお子さんを対象に「しょうぶ湯」の無料入浴サービスを行います。
 利用される方は、当日番台へお申し出下さい。なお、安全のため保護者の同伴をお願いします(大人の入浴は有料です)。入浴時間は午後4時から11時です。

**小学生以下の
お子さんを
「しょうぶ湯」で招待**

市民 カレンダー

救急当番医などのお問い合わせ
医師会テレホンサービス ☎739・0660
 医師会ホームページ
<http://www.machida.tokyo.med.or.jp>

5 / 1 月

法律相談 (市民相談室 前週の金曜日に電話で予約)
 **電話相談「心の友」**
 ☎724・5682
 月～木曜日、午前10時～午後1時

救急当番医 (内科系 午後7時～翌朝8時)
多摩丘陵病院
 (下小山田町1491 ☎042・797・1511)
移動図書館車「そよかぜ号」
 3時 : ゆうき山公園

国際版画美術館市民展示室 (~7日 ぐるーぶ SAY 絵画展 問石井 ☎736・0933 / ~7日 アトリウムたびとグループ展 問神林 ☎03・3427・7078)
 市民ホールギャラリー (~8日 憧展 問アートグループ ☎044・933・3246)
 高齢者福祉センター送迎バス「長寿号」
 “薬師台・金井・緑山線” “藤の台・木曾線”

2 火

法律相談 (市民相談室 前週の金曜日に電話で予約)
 国の行政相談 国の行政機関・公団・NTT・JRなどに関する意見や要望について (1時30分～4時 市民相談室 予約不要)
 暴力団などに関する困りごと相談 (1時30分～4時 市民相談室 予約不要)
 労働相談 (1時30分～4時30分 東京都労働相談情報センター八王子事務所出張相談 森野分庁舎3階 電話相談可 ☎726・1394 月～金)
 認知症高齢者等相談 (1時30分～3時30分 町田市福祉サービス協会 電話予約制 ☎728・9067)

救急当番医 (内科系 午後7時～翌朝8時)
町田慶泉病院
 (小川1546-2 ☎042・795・1668)
移動図書館車「そよかぜ号」
 10時20分 : 市立博物館前、東玉川学園1丁目児童公園、上小山田はなみずき公園
 1時50分 : 成瀬公園
 2時 : 柄沢公園
 3時10分 : 朝日公園、南つくし野やなぎ公園、矢部八幡

ごみのポイ捨てはやめましょう

京王閣競輪ナイター開催 (~5日 問東京都十一市競輪事業組合 ☎0424・89・1311)
 町田市フォトサロン「秋山庄太郎美術館」企画市民展示室 (~8日 写団まちだ「写団まちだ写真展」問町田市フォトサロン「秋山庄太郎美術館」 ☎736・8281)

3 水

当番医 (午前9時～午後5時)
 △熊谷医院内 (金森1793・514 ☎795・5325)
 △伊藤病院内 (原町田4・27・33 ☎722・3178)
 △ほづみ小児科整形外科医院小 (南大谷1426・138 ☎728・0275)
 △はやし内科クリニック内 (真光寺2・37・11 ☎736・5501)
 △黒沢クリニック内 (上小山田町443・10 ☎797・6600)

救急病院 (午前9時～午後9時)
 △内科系 **南町田病院** (☎042・799・6161)
 △外科系 **町田市民病院** (☎042・722・2230)
おか脳神経外科
 (☎042・798・7337)
 町田市歯科医師会休日歯科応急診療所 = 健康福祉会館内 (午前9時～午後5時 受け付けは4時まで、事前に電話で連絡を ☎042・725・5414)
休日耳鼻咽喉科急患診療 (午前9時～午後5時)
成瀬台耳鼻咽喉科
 (成瀬台3・8・16 ☎042・729・3341)

二次救急医療(入院を必要とする救急医療)に毎日24時間対応します。受診する場合は必ず電話でご連絡下さい
【内科系・外科系】
 ・多摩丘陵病院 ☎797・1511
 ・町田慶泉病院 ☎795・1668
【内科系のみ】
 ・町田病院 ☎789・0502
【外科系のみ】
 ・おか脳神経外科 ☎798・7337
【内科系・外科系・小児科】
 ・町田市民病院 ☎722・2230
番号をお間違えのないようご注意ください。

4 木

当番医 (午前9時～午後5時)
 △堀田小児科医院小 (南成瀬3・8・9 ☎728・5441)
 △高倉胃腸科外科医院内 (中町4・12・7 ☎726・1812)
 △玉川胃腸科クリニック内 (玉川学園7・5・6 ☎725・8207)
 △小林クリニック内小(能ヶ谷町191 ☎735・9990)
 △木曾診療所内小 (木曾町1123 ☎791・2088)

救急病院 (午前9時～翌朝9時)
 △内科系 **多摩丘陵病院** (☎042・797・1511)
 △外科系 **あけぼの病院** (☎042・728・1111)
町田慶泉病院 (☎042・795・1668)
 町田市歯科医師会休日歯科応急診療所 = 健康福祉会館内 (午前9時～午後5時 受け付けは4時まで、事前に電話で連絡を ☎042・725・5414)
休日耳鼻咽喉科急患診療 (午前9時～午後5時)
成瀬台耳鼻咽喉科
 (成瀬台3・8・16 ☎042・729・3341)

高齢者福祉センター送迎バス「長寿号」
 “玉川学園・本町田線” “小山・相原線”

5 金

当番医 (午前9時～午後5時)
 △甲斐内科クリニック内 (成瀬が丘2・24・2 ☎796・8711)
 △森外科胃腸科内 (中町1・9・22 ☎722・3988)
 △南大谷クリニック内 (南大谷82 ☎724・9932)
 △鶴川診療所小内 (鶴川6・7・1 ☎735・2387)
 △中野クリニック整形外科・内科内 (木曾町2179 ☎793・7776)

救急病院 (午前9時～翌朝9時)
 △内科系 **町田病院** (☎042・789・0502)
 △外科系 **町田市民病院** (☎042・722・2230)
南町田病院 (☎042・799・6161)
 町田市歯科医師会休日歯科応急診療所 = 健康福祉会館内 (午前9時～午後5時 受け付けは4時まで、事前に電話で連絡を ☎042・725・5414)

消費生活相談 ☎722・0001
 月～金曜日 午前9時～正午、午後1時～4時
 消費生活センター(町田市民フォーラム内)

成人歯科健康診査を受けましょう
 町田市歯科医師会 ☎726・8018
 町田市健康課 ☎725・5178

高齢者福祉センター送迎バス「長寿号」
 “函師・桜台線” “バスセンター・境川公社住宅線”

6 土

当番医 (午前9時～午後5時)
 △中沢医院内 (つくし野3・13・40 ☎795・5415)
 △原町田診療所内小 (原町田4・17・11 ☎722・6665)
 △岩崎アンチ・エイジングクリニック内 (玉川学園8・8・1 ☎726・1505)
 △富医院内 (大蔵町109 ☎735・5655)
 △佐久間内科小児科医院内小 (小山田桜台1・20 ☎797・3556)

救急当番医 (内科系 午後1時～翌朝8時)
町田病院 (木曾町1121 ☎042・789・0502)

高齢者福祉センター送迎バス「長寿号」
 “函師・桜台線” “バスセンター・境川公社住宅線”
町田市医師会準夜急患子どもクリニック
 毎日実施しています
☎710・0927
 受診する場合は必ず電話でご連絡下さい
 午後6時から電話をお受けています
 診療時間 = 午後7時～10時(受付は午後9時30分まで)
 問 健康課 ☎725・5471

7 日

法律相談 (市民相談室 5月2日(火)に電話で予約)
 △中沢医院内 (つくし野3・13・40 ☎795・5415)
 △原町田診療所内小 (原町田4・17・11 ☎722・6665)
 △岩崎アンチ・エイジングクリニック内 (玉川学園8・8・1 ☎726・1505)
 △富医院内 (大蔵町109 ☎735・5655)
 △佐久間内科小児科医院内小 (小山田桜台1・20 ☎797・3556)

救急当番医 (内科系 午後7時～翌朝8時)
多摩丘陵病院
 (下小山田町1491 ☎042・797・1511)
移動図書館車「そよかぜ号」
 3時 : 金井関山公園

江戸川競艇開催 (~14日 問東京都六市競艇事業組合 ☎03・3656・0641)
 市民ホールギャラリー (~14日 自然との対話 生方美夫展 ~和紙のあかり・木工・つる ~問生方 ☎758・9803 / ~14日 まちだ写真好会春季写真展 問まちだ写真好会 ☎722・1557)
 高齢者福祉センター送迎バス「長寿号」
 “薬師台・金井・緑山線” “藤の台・木曾線”

8 月

法律相談 (市民相談室 5月2日(火)に電話で予約)
 △中沢医院内 (つくし野3・13・40 ☎795・5415)
 △原町田診療所内小 (原町田4・17・11 ☎722・6665)
 △岩崎アンチ・エイジングクリニック内 (玉川学園8・8・1 ☎726・1505)
 △富医院内 (大蔵町109 ☎735・5655)
 △佐久間内科小児科医院内小 (小山田桜台1・20 ☎797・3556)

救急当番医 (内科系 午後7時～翌朝8時)
多摩丘陵病院
 (下小山田町1491 ☎042・797・1511)
移動図書館車「そよかぜ号」
 3時 : 金井関山公園

国際版画美術館市民展示室 (~14日 第14回「市展」問林 ☎726・5810)
 高齢者福祉センター送迎バス「長寿号」
 “玉川学園・本町田線” “バスセンター・境川公社住宅線”

9 火

法律相談 (市民相談室 5月2日(火)に電話で予約)
 少年相談 子どもの非行・いじめなどについて (9時～4時 市民相談室 事前に八王子少年センターへ電話で予約 ☎042・642・1677)
 不動産相談 不動産取引全般について (1時30分～4時 市民相談室 電話予約制 ☎724・2102)
 労働相談 (2日を参照して下さい)

救急当番医 (内科系 午後7時～翌朝8時)
町田慶泉病院
 (小川1546-2 ☎042・795・1668)
移動図書館車「そよかぜ号」
 10時20分 : 小山白山公園、境川団地市場前、上宿公園
 1時50分 : 総合体育館駐車場入口
 2時 : 四つ木橋公園、小山田会館
 3時 : つくし野セントラルパーク
 3時10分 : 能ヶ谷いずみ公園、谷戸クラブ

法律相談は電話予約制です
 金曜日の午前8時30分から次週分の予約を受け付けます。
 ただし、5月5日(金)は祝日のため5月2日(火)の午前8時30分から受け付けます。
市民相談室 ☎724-2102

国際版画美術館市民展示室 (~14日 第14回「市展」問林 ☎726・5810)
 高齢者福祉センター送迎バス「長寿号」
 “玉川学園・本町田線” “バスセンター・境川公社住宅線”
**マナーを守って
ペットを飼いましょう**

10 水

法律相談 (市民相談室 5月2日(火)に電話で予約)
 交通事故相談 交通事故に関する様々な問題について (1時30分～4時 市民相談室 電話予約制 ☎724・2102)

救急当番医 (内科系 午後7時～翌朝8時)
町田市民病院
 (旭町2・15・41 ☎042・722・2230)
移動図書館車「そよかぜ号」
 10時20分 : 成瀬熊ヶ谷公園、鶴川さくら病院
 10時30分 : 町田荘
 2時 : 鶴川台緑の里公園、三輪第一住宅前、小山市民センター横
 3時10分 : 鶴川区画整理事務所前、三輪沢谷戸かえで公園
 3時20分 : 三ツ目山公園