

2020年4月8日

記者発表資料

子ども生活部保育・幼稚園課 課長 櫻井

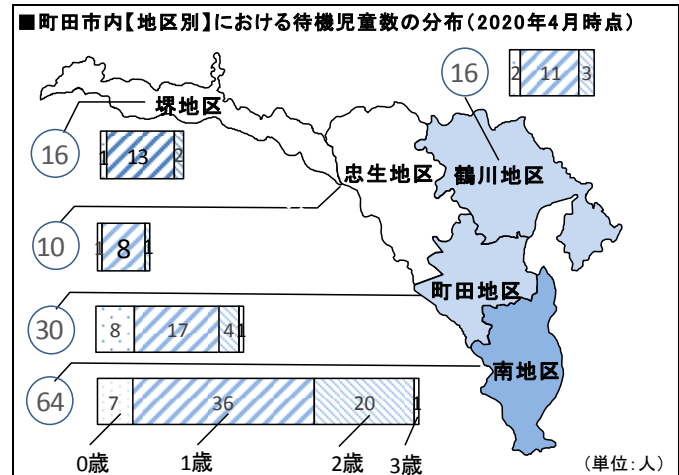
電話 042-724-2137

子ども生活子育て推進課 課長 市川

電話 042-724-4468

2020年4月認可保育所等入所待機児童数状況（速報値）

2020年4月1日の待機児童数は136人で2019年より9人増加となりました。新規入所申込者数は2,210人と増加(前年比20人増)し、入所児童数は8,085人に増加(前年比229人増)しました。今後も、認可保育所等の整備を通じて保育施設定員を増員するとともに、保育コンシェルジュによるきめ細やかな相談支援を行い、待機児童の解消を目指します。



1. 待機児童数の推移

年度	2016年4月	2017年4月	2018年4月	2019年4月	2020年4月
待機児童数	182人	229人	146人	127人	136人
対前年度増減	29人	47人	▲83人	▲19人	9人

2. 年齢別待機児童数の状況

1歳児が最も多く85人、次いで2歳児の30人、0歳児の19人となっています。3歳児から5歳児の待機児童は、ほぼ解消となっています。

	0歳児	1歳児	2歳児	3歳児	4歳児	5歳児	計
2020年4月	19人	85人	30人	2人	0人	0人	136人
2019年4月	24人	84人	16人	2人	0人	1人	127人
増減	▲5人	1人	14人	0人	0人	▲1人	9人

3. 地区別待機児童数の状況

待機児童数が最も多い南地区では64人、次いで町田地区では30人となりました。

地区	南地区	町田地区	忠生地区	鶴川地区	堺地区	計
2020年4月	64人	30人	10人	16人	16人	136人
2019年4月	67人	22人	7人	20人	11人	127人
増減	▲3人	8人	3人	▲4人	5人	9人

4. 新規入所申込みの状況（転園は除く）

2020年4月の新規入所申込みは2,210人で、2019年度より20人増加しました。

	0歳児	1歳児	2歳児	3歳児	4歳児	5歳児	計
2020年4月	687人	902人	295人	226人	57人	43人	2,210人
2019年4月	684人	867人	309人	218人	66人	46人	2,190人
増減	3人	35人	▲14人	8人	▲9人	▲3人	20人

5. 新規申込児童の保護者の状況

新規申込児童の保護者の状況を保育の必要性の事由別に見てみると、一定基準（1日4時間・月12日）以上勤務している保護者が最も多く1,684人（76.2%）で、就労していない求職中などの保護者が435人（19.7%）となっています。

新規申込児童の保護者のうち待機児童の保護者の状況は、一定基準（1日4時間・月12日）以上勤務している保護者が81人（59.6%）、就労していない求職中などの保護者が47人（34.6%）で求職中などの保護者の割合が高くなります。

保育の必要性の事由	新規申込児童	うち待機児童
一定基準以上勤務している保護者	1,684人	81人
就労していない求職中などの保護者	435人	47人
それ以外の保護者（保護者が疾病、看護など）	91人	8人
計	2,210人	136人

6. 利用定員数の推移

保育の利用申込みができる施設の利用定員数は、認定こども園1園を加え、対前年190人増の8,322人となりました。

年度	2016年度	2017年度	2018年度	2019年度	2020年度
利用定員数	7,088人	7,433人	7,767人	8,132人	8,322人
対前年度増減	242人	345人	334人	365人	190人
認可保育所数	71園	72園	73園	74園	74園
認定こども園数	8園	9園	10園	11園	12園
家庭的保育者数	17人	16人	16人	16人	16人
小規模保育園	—	2園	5園	15園	15園

7. 入所児童数の状況

2020年4月の入所児童数は8,085人となり、229人増加しました。

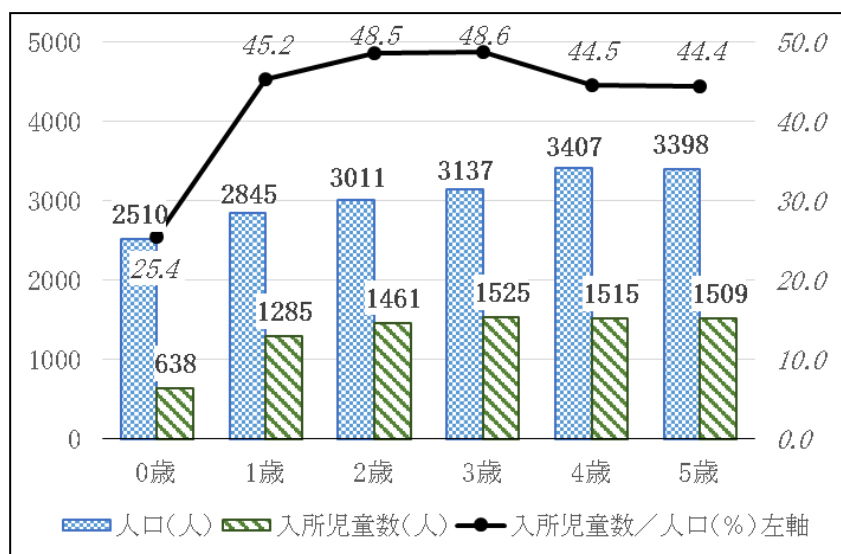
	2016年4月	2017年4月	2018年4月	2019年4月	2020年4月
入所児童数	7,054人	7,328人	7,543人	7,856人	8,085人
新規	1,462人	1,644人	1,604人	1,739人	1,605人
継続	5,592人	5,684人	5,939人	6,117人	6,480人
対前年度増減	292人	274人	215人	313人	229人
対前年度比率	4.3%	3.9%	2.9%	4.1%	2.9%

(参考1)

0歳～5歳人口、各歳別入所児童数

0歳～5歳児の人口は、合計18,308人で、入所児童数8,085人の人口に対する割合は、44.2%となっており、人口に占める入所児童数の割合が高まっています。年齢別でも、1歳児から40%を超える割合であり、3歳児が最も高くなっています。

※人口 2020年3月1日現在

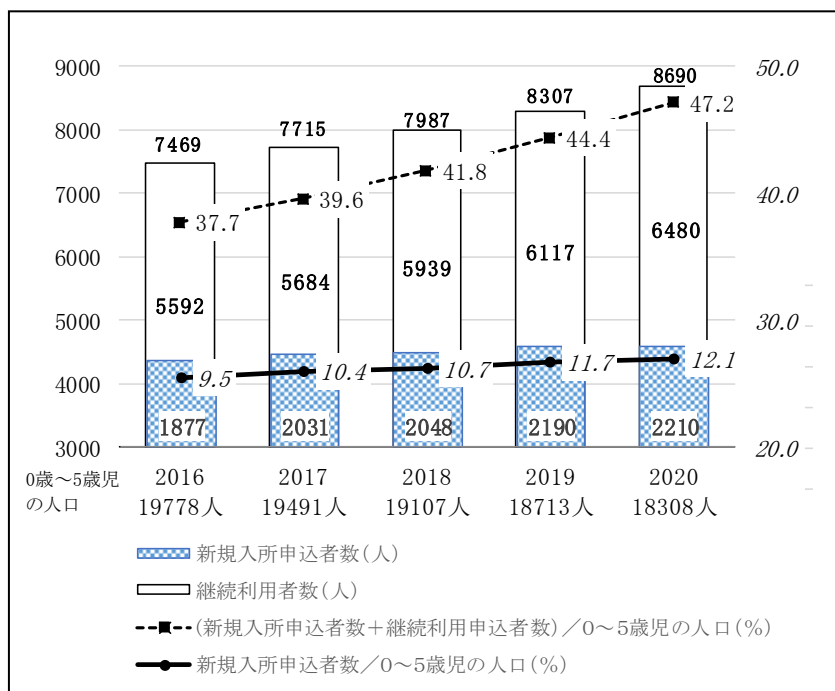


(参考2)

利用申込者数、利用申請率の推移

新規利用申込者数と継続利用申込者数を合わせた人数を、0歳児から5歳児の人口で割った利用申請率は、昨年の44.4%より上昇し、47.2%になりました。就学前児童の保育所等の利用又は利用を希望している者の割合は年々上昇しています。

※継続利用申込者数は「7. 入所児童数の状況」の入所児童数のうち、継続の人数



8. 2019年度に行った施設整備

	施設種別	地区名	定員増	施設開所年月日
1	幼稚園型認定こども園:移行 (認定こども園フェリシア幼稚園 フェリシアこども短期大学附属)	鶴川	50人	2020年4月1日

9. 2020年度の施設整備計画

	施設種別	地区名	定員増	施設開所年月日
1	認可保育所:新設	南	100人	2021年4月1日
2	小規模保育事業所:新設	町田	38人 (19人×2園)	2021年4月1日
3	小規模保育事業所:新設	南	19人	2021年4月1日
4	認定こども園:移行	忠生	30人	2021年4月1日
計			187人	

10. 保育所整備をはじめとした子育て環境の充実による効果

(効果) 0歳児から4歳児の転入超過数が全国的に高水準で推移

保育所整備をはじめとした子育て環境の充実によって、0歳児から4歳児の転入者数から転出者数を差し引いた転入超過数が2019年は459人となりました。近年は全国的にも高い水準で子育て世帯の転入超過の傾向が続いています。

年	2016		2017		2018		2019	
	転入超過数	順位	転入超過数	順位	転入超過数	順位	転入超過数	順位
0歳～4歳	530人	1位	425人	5位	395人	5位	459人	5位

出所:「住民基本台帳人口移動報告」年報(詳細集計)(総務省統計局)

※全国の市区町村のデータを利用して本市で順位付けを行いました。

1 1 . 待機児童数の算定内訳

待機児童数の算出にあたって町田市は次のとおり算定しています。

保留児童数	入所申込が提出されており、入所要件に該当しているが、入所していない児童	398
除外項目	①求職活動を休止している場合は含めない	6
	②広域利用の申込児童は居住する市町村でカウント	2
	③認可外保育施設等の利用児童は含めない	29
	④入所希望がなくなった申込児童は除外することができる	0
	⑤転園待機の児童は含めない	86
	⑥入所希望月が調査日時点より後の児童は含めない	2
	⑦保護者の私的理由により待機している児童は含めない	117
	⑧保護者が育児休業中の場合で復職が確認できない場合は含めない	20
待機児童数	保留児童数－除外項目	136

☆2020年度から算定方法を見直しました。

上記除外項目の①⑧について、以下の通り見直しました。

①「求職活動を休止している場合は含めない」について

保護者からの相談において聞き取りを行い、求職活動を休止していることを確認できた人数を待機児童数から除外しました。除外人数：6人

⑧「保護者が育児休業中の場合で復職が確認できない場合は含めない」について

育児休業の延長のため、申請に基づき保留通知を発行した人数を、待機児童数から除外しました。除外人数：20人