

2024年度  
(令和6年度)

# 下水道事業概要

(下水道事業統計書)

町田市下水道部



# 2024年度(令和6年度)下水道事業概要

## 目 次

1. 事業の推移と計画	
(1) 町田市の概況	7
(2) 町田市公共下水道計画	8
(3) 町田市公共下水道(都市下水路を含む)計画の経緯	9
2. 組織	
(1) 機構	24
(2) 職務別職員配置表	24
(3) 事務分掌	25
3. 2024年度事業(一般会計)	
(1) 浄化槽普及管理費、し尿処理費	26
(2) 治水管理費、治水対策費、公共下水道費	27
4. 2024年度事業(下水道事業会計)	
(1) 2024年度 収益的支出 決算額一覧	28
(2) 2024年度 資本的支出 決算額一覧	29
(3) 2024年度 町田市下水道事業費用明細書	30
(4) 2024年度 下水道事業会計決算書に基づく 一般会計繰入金使途明細書	32
5. 地方公営企業決算状況調査表	
10 施設及び業務概況に関する調	33
20 損益計算書	34
21 費用構成表	35
22 貸借対照表	36
23 資本的収支に関する調	37

24	企業債に関する調	38
25	職種別給与に関する調	39
32	経営分析に関する調(一)	40
33	経営分析に関する調(二)	41
40	繰入金に関する調	42
45	企業債年度別償還状況調	43
52	その他	44
6.	下水道の普及・水洗化の状況	
(1)	公共下水道普及状況	45
(2)	処理区別普及状況	45
(3)	浄化槽とし尿処理に関する統計	46
7.	下水道事業の財務	
(1)	受益者負担金	47
(2)	下水道使用料	48
(3)	2024年度下水道使用料調定額・調定件数・ 使用水量(月別)	50
(4)	段階別水量調べ(年度別)	51
(5)	下水道使用料減免状況(年度別)	52
(6)	公債費調べ(借入先別)	53
(7)	下水道事業会計決算内訳	57
8.	建設	
(1)	2024年度の建設改良費	59
(2)	年度別下水処理場建設事業費(補助単独内訳)	60
(3)	年度別管渠建設事業費(補助単独内訳)	61
(4)	年度別建設事業に係る事務費等	61
(5)	年度別汚水・雨水事業費調べ	62

## 9. 維持管理費

(1) 年度別流入水量及び有収水量調べ	63
(2) 使用料単価・汚水処理原価・経費回収率の状況(年度別)	64
(3) 処理場運転管理費及び処理状況(年度別)	65
(4) 2024年度薬品及び電力等の月別使用状況	66
(5) 2024年度水質精密試験結果(月別平均)	67
(6) 2024年度管渠施設維持事業・水路維持事業調べ	69

## 10. 施設

(1) 成瀬クリーンセンター	70
(2) 鶴見川クリーンセンター	71
(3) 鶴川ポンプ場	72
(4) 管渠建設年度別実績	73
(5) 改築工事年度別実績	75
(6) 管渠口径別延長	76
(7) 2024年度管渠施工状況調べ	78



# 1. 事業の推移と計画

## (1) 町田市の概況

2025年3月31日現在

市制施行	1958年 2月 1日
行政面積	7,155 ha
行政人口 (外国籍を含む)	430,153人
供用開始年月日 鶴川処理区	1967年12月25日
町田処理区	1977年10月 1日
南多摩処理区	1993年 9月30日
供用開始面積	5,043 ha
面積普及率	70.5%
供用開始区域内人口	426,435人
人口普及率	99.1%
水洗化人口	423,837人
人口水洗化率 (接続率)	99.4%
都市計画下水道 排水区域面積	5,554 ha
事業計画面積 ・単独公共 (汚水) ・多摩川流域関連	5,310.42 ha 168.56 ha <hr/> 計 5,478.98 ha
事業計画面積 (雨水)	5,409.47 ha
排水区数	6排水区
事業計画人口 ・単独公共 (汚水) ・多摩川流域関連	414,920人 8,080人 <hr/> 計 423,000人

※ 事業計画年度：2025年度

(2) 町田市公共下水道計画

2025年3月31日現在

種別	処 理 区 名	全 体 計 画	都 市 計 画 下 水 道	下 水 道 法 事 業 計 画
		面 積 (ha)	計 画 決 定 面 積 (ha)	事 業 計 画 面 積 (ha)
単 独 公 共	町 田 処 理 区	2,622.19	2,621	2,622.19
	鶴 川 処 理 区	4,072.62	2,610	2,606.33
	横 浜 処 理 区	85.40	37	36.50
	川 崎 処 理 区	47.40	47	45.40
多 摩 川 流 域 関 連	南 多 摩 処 理 区	239.08	239	168.56
	浅 川 処 理 区	15.50	0	0.00
合 計		7,082.19	汚水 5,554 (雨水 5,497)	汚水 5,478.98 (雨水5,409.47)

※ 都市計画河川区域 82.81haは下水道計画区域から除外しています。

(3) 町田市公共下水道（都市下水路を含む）計画の経緯

都市計画決定		都市計画法事業計画		下水道法事業計画	
当 初	1964年12月16日 建設省告示第3357号 日本住宅公団鶴川団地造成に伴い、鶴川処理区約110haを決定 町田市終末処理場（約1.2ha）を決定	当 初	1964年12月16日 建設省告示第3357号 鶴川団地造成に伴い、鶴川処理区約110haの認可 町田市終末処理場（約1.2ha）の認可 事業年度は1964年12月16日より1967年3月31日	当 初	1964年11月21日 建設省東都第624号 鶴川団地造成に伴い、鶴川処理区汚水109.69ha、雨水106.24haの認可 事業年度は1964年4月1日から1967年3月31日
	1965年1月11日 厚生省環第31号 町田市終末処理場（1.24ha）の認可 事業年度は1964年4月1日から1967年3月31日				
第1次 変更	1970年5月18日 町田市告示第19号 流域下水道との関連から、多摩・八王子・日野・町田都市計画下水道のうち南多摩処理区約497haを町田都市計画下水道に改め、追加 変更後の計画決定面積 ○ 約607ha			第1次 変更	1967年1月6日 厚生省環第6号 町田市終末処理場の汚泥処理方法の変更 濃縮⇒脱水⇒焼却⇒埋立（消化⇒脱水⇒埋立）
				第2次 変更	1967年4月7日 建設省東都下発第4号 管きよ建設事業年度を1968年3月31日まで延伸
					1967年5月18日 厚生省環第508号 処理場建設事業年度を1968年3月31日まで延伸
				第3次 変更	1970年5月25日 建設省東都下発第29-2号 多摩ニュータウン事業の進捗に伴い南多摩処理区143.84haを追加 変更後の事業計画面積 ○ 汚水：253.53ha ○ 雨水：250.08ha 事業年度を1975年3月31日まで延伸
第4次 変更	1971年3月31日 建設省東都下発第12-2号 東京都管理で協議が整ったことから南多摩処理区143.84haを区域から削除 変更後の事業計画面積 ○ 汚水：109.69ha ○ 雨水：106.24ha 事業年度を1967年3月31日まで短縮				

都市計画決定		都市計画法事業計画		下水道法事業計画	
第2次変更	1970年12月12日 町田市告示第97号				
	町田処理区約2,601ha、 鶴川処理区約12ha、横浜処理区約37haの追加  変更後の計画決定面積 ○ 汚水：約3,257ha ○ 雨水：約3,069ha 都市下水路の追加 ○ 恩田都市下水路 約419ha L=1,240m ○ 学園都市下水路 約169ha L=950m ○ 三ツ又都市下水路 約169ha L=2,250m ○ 奈良谷戸都市下水路 約89ha L=1,050m ○ 小川都市下水路 約283ha L=670m 町田下水処理場 (約5.1ha)の追加  町田市終末処理場の名称を 鶴川下水処理場に変更	第1次変更	1971年11月12日 東京都告示第1249号  町田処理区汚水約327ha、 雨水約334ha及び 南多摩処理区汚水約21ha、 雨水約25haの追加  変更後の事業計画面積 ○ 汚水：約348ha ○ 雨水：約359ha 町田下水処理場 (約5.1ha)の追加  町田市終末処理場の名称を 鶴川下水処理場に変更  事業年度を1978年3月31日 まで延伸	第5次変更	1971年11月25日 建設省東都下発第17-2号  町田処理区汚水346.70ha、 雨水376.44haと鶴川処理区 汚水12.31haの追加  変更後の事業計画面積 ○ 汚水：468.70ha ○ 雨水：482.68ha 町田下水処理場 (5.1ha)の追加  町田市終末処理場の名称を 鶴川下水処理場に変更  事業年度を1978年3月31日 まで延伸
	第3次変更	1972年7月1日 町田市告示第29号  南多摩処理区の区域変更 及び主要な管きよの名称・ 延長・管径の変更	都市下水路	1973年11月21日 東京都告示第1239号 学園都市下水路の事業認可 169ha、L=950m 事業年度は1973年11月21日 より1976年3月31日	
		都市下水路	1976年3月19日 東京都告示第224号 学園都市下水路の集水区域 面積及び延長の変更 176ha、L=1,010m 事業年度を1979年3月31日 まで延伸		

都市計画決定		都市計画法事業計画		下水道法事業計画	
第4次変更	1976年7月15日 町田市告示第70号				
	多摩市との行政界変更（1973年12月1日）に伴う南多摩処理区の削除 変更後の計画決定面積 ○ 汚水：約3,034ha ○ 雨水：約2,850ha 町田排水区の名称・区域変更及び主要な管きよの位置・延長・管径の変更 町田下水処理場の区域・面積の変更（約5.2ha）	第2次変更	1977年11月7日 東京都告示第944号 行政界変更に伴う区域の変更（南多摩処理区汚水約21ha、雨水約25ha削除） 町田排水区の名称・区域変更及び主要な管きよの位置・延長・管径の変更 変更後の事業計画面積 ○ 汚水：約327ha ○ 雨水：約334ha 事業年度を1980年3月31日まで延伸	第6次変更	1977年3月28日 建設省東都下公発第12号 町田排水区の名称・区域変更及び主要な管きよの位置・延長・管径の変更 汚水量原単位の見直しに伴う町田下水処理場の処理能力と区域・面積の変更（5.23ha） 事業年度を1980年3月31日まで延伸
第5次変更	1976年7月15日 町田市告示第71号				
	都市下水路の集水区域面積及び延長の変更 ○ 恩田都市下水路 約401ha L=1,220m ○ 学園都市下水路 約176ha L=1,010m ○ 三ツ又都市下水路 約172ha L=2,250m ○ 奈良谷戸都市下水路 約91ha L=950m ○ 小川都市下水路 約276ha L=670m	都市下水路	1977年11月9日 東京都告示第952号 恩田都市下水路の事業認可 401ha、L=1,220m 事業年度は1977年11月9日より1982年3月31日		
		第3次変更	1978年8月5日 東京都告示第801号 町田処理区の区域拡大 変更後の事業計画面積 ○ 汚水：約2,457ha ○ 雨水：約2,450ha 事業年度を1985年3月31日まで延伸	第7次変更	1978年8月7日 建設省東都下公発第12号 町田処理区 汚水2,110.78ha、 雨水2,073.06haの追加 変更後の事業計画面積 ○ 汚水：2,579.48ha ○ 雨水：2,555.74ha 区域拡大に伴う町田下水処理場の処理能力の変更 事業年度を1985年3月31日まで延伸
第6次変更	1980年3月3日 町田市告示第313号				
	町田処理区の主要な管きよの位置・延長・管径の変更	第4次変更	1981年3月17日 東京都告示第247号 同左		

都市計画決定		都市計画法事業計画		下水道法事業計画	
第7次変更	1981年5月29日 町田市告示第54号  区域拡大により 町田処理区約22ha、 鶴川処理区約2,323ha、 川崎処理区約53haの追加  変更後の計画決定面積 ○ 汚水：約5,432ha ○ 雨水：約5,433ha  鶴川第2下水処理場 (約20.12ha)の追加	第5次変更	1982年3月20日 東京都告示第286号  鶴川処理区(真光寺、広袴、 三輪地区)の区域拡大  変更後の事業計画面積 ○ 汚水：約2,978ha ○ 雨水：約2,964ha  鶴川第2下水処理場 (約20.12ha)の追加  事業年度を1988年3月31日まで 延伸	第8次変更	1982年3月29日 建設省東都下公発第5号  鶴川処理区汚水399.30ha、雨 水408.06haの追加  変更後の事業計画面積 ○ 汚水：2,978.78ha ○ 雨水：2,963.80ha  町田処理区の区域変更及び主 要な管きよの位置・ 延長・管径の変更  鶴川第2下水処理場 (20.12ha)の追加  事業年度を1988年3月31日まで 延伸
	第8次変更		1983年3月31日 町田市告示第359号  上小山田2号幹線の位置・延 長・管径の変更		第9次変更
第9次変更	1983年11月18日 町田市告示第213号  南幹線、金森幹線の位置・延 長の変更	第6次変更	1984年6月18日 東京都告示第575号  南幹線、金森幹線の位置・延 長の変更  横浜処理区(つくし野分区) 汚水約27ha、雨水 約31haを追加  変更後の事業計画面積 ○ 汚水：約3,005ha ○ 雨水：約2,995ha  事業年度を1990年3月31日まで 延伸	第9次変更	1984年3月27日 建設省東都下公発第1号  南幹線、金森幹線の位置・延 長・管径の変更
	第10次変更		1986年1月21日 町田市告示第331号  真光寺幹線、鶴川1号幹線、鶴 川雨水幹線その1の位置・延 長・管径の変更  鶴川2号幹線の廃止		第7次変更

都市計画決定		都市計画法事業計画		下水道法事業計画	
第11次変更	1987年1月9日 町田市告示第256号				
	大和市との行政界変更（昭和60年2月1日）に伴う町田処理区（金森・鶴間分区）の変更  変更後の計画決定面積 ○ 汚水：約5,431ha ○ 雨水：約5,433ha 主要な管きよの位置・延長・管径の変更 鶴川下水処理場の廃止 鶴川ポンプ場（約0.5ha）の追加 三輪幹線、鶴川圧送幹線の追加 鶴川第2下水処理場放流管きよの変更	第8次変更	1988年6月1日 東京都告示第556号  行政界変更に伴う事業区域の変更及び木曽分区の区域拡大  変更後の事業計画面積 ○ 汚水：約3,166ha ○ 雨水：約3,155ha 主要な管きよの位置・延長・管径の変更 鶴川ポンプ場の追加 三輪幹線、鶴川圧送幹線の追加 鶴川第2下水処理場放流管きよの変更 事業年度を1994年3月31日まで延伸	第11次変更	1988年2月2日 建設省東都下公発第27号  行政界変更及び区域拡大等に伴う区域の変更  変更後の事業計画面積 ○ 汚水：3,166.35ha ○ 雨水：3,154.61ha 主要な管きよの位置・延長・管径の変更 鶴川ポンプ場の追加 三輪幹線、鶴川圧送幹線の追加 鶴川第2下水処理場放流管きよの変更 事業年度を1994年3月31日まで延伸
		第9次変更	1989年12月16日 東京都告示第1264号  鶴川処理区約413ha（金井・大蔵分区）及び川崎処理区約1haの追加  変更後の事業計画面積 ○ 汚水：約3,581ha ○ 雨水：約3,552ha 事業年度を1997年3月31日まで延伸	第12次変更	1989年8月21日 建設省東都下公発第7号  鶴川処理区（金井・大蔵分区）413.30ha、川崎処理区1.36haの追加  区域拡大に伴う鶴川第2下水処理場の処理能力の変更 変更後の事業計画面積 ○ 汚水：3,581.01ha ○ 雨水：3,551.87ha 事業年度を1997年3月31日まで延伸
第12次変更	1990年3月9日 町田市告示第231号  区域区分の変更（平成2年3月9日）に伴う排水区域の変更（相原地区2ヶ所、三輪地区1ヶ所の追加）  変更後の計画決定面積 ○ 汚水：約5,435ha ○ 雨水：約5,438ha 相原・小山土地区画整理事業の決定に伴う主要な管きよの追加、変更  都市計画道路の事業進捗に合わせた主要な管きよの位置等の変更  設計指針の変更（粗度係数及び余裕率の変更）に伴う主要な管きよの管径変更	第10次変更	1990年7月21日 東京都告示第858号  区域区分の変更に伴い市街化区域になった三輪地区約5haの追加  変更後の事業計画面積 ○ 汚水：約3,586ha ○ 雨水：約3,556ha 都市計画道路の事業進捗に合わせた主要な管きよの位置等の変更  設計指針の変更に伴う主要な管きよの管径変更	第13次変更	1990年5月2日 建設省東都下公発第10号  区域区分の変更に伴う鶴川処理区（三輪地区）4.6haの追加  変更後の事業計画面積 ○ 汚水：3,585.61ha ○ 雨水：3,556.47ha 都市計画道路の事業進捗に合わせた主要な管きよの位置等の変更  設計指針の変更に伴う主要な管きよの管径変更

都市計画決定		都市計画法事業計画		下水道法事業計画	
第13次変更	1990年6月29日 町田市告示第67号 鶴川第二土地区画整理事業の土地利用計画変更に伴う真光寺幹線、鶴川1号幹線の位置・延長・管径の変更	第11次変更	1990年8月29日 東京都告示第990号 同左	第14次変更	1990年7月16日 建設省東都下公発第30号 同左
	第14次変更		1990年11月30日 町田市告示第178号 排水区域の変更（三輪地区調整区域の一部約31haの追加） 変更後の計画決定面積 ○ 汚水：約5,466ha ○ 雨水：約5,469ha		第12次変更
第15次変更	1993年2月1日 町田市告示第268号 区域区分の変更（平成5年2月1日）に伴う排水区域の変更（三輪沢谷戸地区約11ha追加） 変更後の計画決定面積 ○ 汚水：約5,477ha ○ 雨水：約5,480ha 都市計画手続の簡素化により都市計画に定める主要な管きよの排除面積が20ha以上から100ha以上に変更となったことに伴う幹線の変更・廃止 ○ 汚水：変更16幹線 ：廃止25幹線 ○ 雨水：変更12幹線 ：廃止44幹線 鶴川第2下水処理場の名称を鶴見川クリーンセンターに変更	第13次変更	1994年11月11日 東京都告示第1291号 鶴川処理区約1,075ha、横浜処理区約10ha、川崎処理区約25haの追加 変更後の事業計画面積 ○ 汚水：約4,727ha ○ 雨水：約4,704ha 全体計画変更による施設計画諸元（計画汚水量、流出係数等）の変更に伴う処理場、主要な管きよの変更 都市計画手続の簡素化に伴う幹線の変更・廃止 鶴川第2下水処理場の名称を鶴見川クリーンセンターに変更 事業年度を2001年3月31日まで延伸	第16次変更	
	第16次変更		1994年3月15日 町田市告示第385号 全体計画変更（計画汚水量の変更及び雨水流出係数の変更）による主要な管きよの位置・延長・管径の変更 鶴川幹線の位置の変更、これに伴う上小山田幹線の廃止及び下小山田幹線の追加		

都市計画決定		都市計画法事業計画		下水道法事業計画	
第17次変更	1998年3月9日 町田市告示第321号  行政面積の見直し及び区域区分の変更（1996年5月31日）に伴う計画決定面積の変更  変更後の計画決定面積 ○ 汚水：約5,494ha ○ 雨水：約5,494ha				
		第14次変更	1999年3月9日 東京都告示第251号  小野路幹線等の主要な管きよの延長・管径の変更に伴う事業資金計画の変更	第17次変更	1999年2月10日 10都市施第318号  小野路幹線等の主要な管きよの延長・管径の変更
第18次変更	2000年10月11日 町田市告示第296号  大和市・相模原市との行政界変更（平成11年12月1日）に伴う排水区域の変更  能ヶ谷東部土地区画整理事業の施行に伴う鶴川処理区と川崎処理区との区域界の変更  変更後の計画決定面積 ○ 汚水：約5,495ha ○ 雨水：約5,493ha  都市下水路廃止に伴う排水区の見直し  都市計画手続の簡素化により都市計画に定める主要な管きよの排除面積が100ha以上から1,000ha以上に変更となったことに伴う幹線の変更及び廃止  ○ 汚水：変更 3幹線 : 廃止15幹線 ○ 雨水：廃止13幹線	第15次変更	2001年1月18日 東京都告示第48号  行政界変更に伴う区域の変更（町田処理区約4haの追加）  市街化区域への用途変更及び土地区画整理事業の施行に伴う鶴川処理区約9ha、川崎処理区約19haの追加  変更後の事業計画面積 ○ 汚水：約4,758ha ○ 雨水：約4,741ha  都市下水路廃止に伴う排水区の見直し  都市計画手続の簡素化に伴う管きよの変更及び廃止  事業年度を2006年3月31日まで延伸	第18次変更	2000年11月24日 12都市施第241号  行政界変更、用途変更等に伴う区域の変更（町田処理区3.76ha、鶴川処理区8.58ha、川崎処理区19.08haの追加）  変更後の事業計画面積 ○ 汚水：4,758.09ha ○ 雨水：4,741.19ha  主要な管きよの位置・延長・管径の変更  都市下水路の廃止に伴う雨水幹線への切替え及び排水区の見直し  事業年度を2006年3月31日まで延伸
	第19次変更		2000年10月11日 町田市告示第297号  恩田、小川、奈良谷戸、三ツ又、学園都市下水路を廃止、位置付けを町田市公共下水道に変更		

都市計画決定	都市計画法事業計画	下水道法事業計画
	<p>2002年4月1日 東京都告示第434号</p> <p>多摩・八王子・町田新住宅市街地公共下水道事業にて完成した施設の東京都からの移管（2002年4月1日）に伴う区域の変更</p> <p>第16次変更</p> <p>汚水： ・ 南多摩処理区 約199ha</p> <p>雨水： ・ 小山排水区 約165ha ・ 大田川排水区 約23ha ・ 大栗右岸12号排水区 約7ha ・ 大栗川排水区 約3ha</p> <p>の追加</p> <p>変更後の事業計画面積</p> <p>○ 汚水：約4,957ha ○ 雨水：約4,940ha</p>	<p>2002年4月1日 13都市施設第279号</p> <p>多摩・八王子・町田新住宅市街地公共下水道事業にて完成した施設の東京都からの移管に伴い、町田市公共下水道（多摩川流域下水道南多摩処理区関連）に改め認可</p> <p>当初（流域関連）</p> <p>汚水： ・ 南多摩処理区199.20ha</p> <p>雨水： ・ 小山排水区165.19ha ・ 大田川排水区23.45ha ・ 大栗右岸12号排水区 7.29ha ・ 大栗川排水区3.27ha</p> <p>事業年度は2002年4月1日から2006年3月31日</p>
	<p>2003年4月18日 東京都告示第595号</p> <p>第17次変更</p> <p>本町田西排水区での雨水整備事業（水環境整備事業）の実施に伴う事業資金計画の変更</p>	<p>2003年3月3日 14都市施設第570号</p> <p>第19次変更</p> <p>本町田2号雨水幹線の構造変更（開渠⇒暗渠）</p>
	<p>2004年3月10日 東京都告示第273号</p> <p>第18次変更</p> <p>鶴川処理区（相原・小山処理分区）約292haの追加</p> <p>変更後の事業計画面積</p> <p>○ 汚水：約5,249ha ○ 雨水：約5,232ha</p> <p>事業年度を2011年3月31日まで延伸</p>	<p>2004年2月24日 15都市施設第1103号</p> <p>第20次変更</p> <p>全体計画変更による施設計画諸元（計画汚水量）の変更に伴う処理場の能力・水処理方式の変更</p> <p>相原・小山地区291.97haの追加</p> <p>変更後の事業計画面積</p> <p>○ 汚水：5,050.06ha ○ 雨水：5,198.35ha</p> <p>事業年度を2011年3月31日まで延伸</p>

都市計画決定		都市計画法事業計画		下水道法事業計画	
第20次変更	2004年12月1日 町田市告示第447号 相模原市との行政界変更 (2004年12月1日)に伴う排水 区域の変更 変更後の計画決定面積 ○ 汚水：約5,495ha ○ 雨水：約5,494ha 町田下水処理場の名称を成瀬 クリーンセンターに変更	第19次変更	2005年10月21日 東京都告示第1280号 行政界変更に伴う区域の 変更 変更後の事業計画面積 ○ 汚水：約5,249ha ○ 雨水：約5,233ha 町田下水処理場の名称を成瀬 クリーンセンターに変更	第21次変更	2005年3月4日 16都市基施第591号 行政界変更に伴う区域の 変更(0.32haの追加) 変更後の事業計画面積 ○ 汚水：5,050.38ha ○ 雨水：5,198.67ha 鶴川汚水幹線の管径の変更及 び鶴川雨水幹線のルート変更  町田下水処理場の名称を成瀬 クリーンセンターに変更
	第20次変更		2006年3月20日 東京都告示第309号 小野路1号幹線の計画 断面・延長の変更に伴う 収用する事業地の追加		第22次変更
第21次変更	2005年11月29日 町田市告示第398号 八王子市との行政界変更 (2004年4月1日)に伴う排水 区域の変更 計画決定面積の変更なし	第21次変更	2006年3月31日 東京都告示第430号 同左	第1次変更 (流域関連)	2006年3月8日 17都市基施第629号 行政界変更に伴う区域の 変更 事業計画面積(南多摩処理区 199.20ha)の変更なし 事業年度を2011年3月31日まで 延伸
	第23次変更		2007年2月8日 18都市基施第671号 鶴川処理区の小野路幹線と鶴 川幹線、小野路排水区の 小野路1号幹線及び忠生排水区 の忠生2号幹線の計画断面、 延長・線形の変更		

都市計画決定		都市計画法事業計画		下水道法事業計画	
第22次変更	2007年12月1日 町田市告示第390号	第22次変更	2008年3月17日 東京都告示第320号	第24次変更	2008年2月20日 19都市基施第598号
	相模原市との行政界変更 (2007年12月1日)に伴う排水 区域(汚水:町田処理区、雨 水:木曾排水区、原町田排水 区、金森排水区)の変更		鶴川処理区(大戸、相原地 区)汚水169ha、雨水167haの 追加		鶴川処理区(大戸、相原地 区)汚水169.34ha、 雨水167.25haの追加
	計画決定面積の変更なし		行政界変更に伴う町田処理区 (木曾、原町田、金森処理分 区)の変更(0.02haの追加)		行政界変更に伴う町田処理区 計0.02haの追加
			変更後の事業計画面積 ○ 汚水:約5,418ha ○ 雨水:約5,399ha		変更後の事業計画面積 ○ 汚水:5,219.74ha ○ 雨水:5,365.94ha
			事業年度を2014年3月31日まで 延伸		事業年度を2014年3月31日まで 延伸
				第25次変更	2009年3月31日 20都市基施第683号
					鶴川処理区の鶴川幹線、町田 処理区の小川幹線の計画断面 等の変更
				第26次変更	2010年3月23日 21都市基調第1000号
					本町田西排水区の小山3号幹線 の廃止とそれに伴う 小山1号幹線の管径の変更
					小山排水区の小山4号、5号幹 線の位置・延長・管径の変更

都市計画決定		都市計画法事業計画		下水道法事業計画	
第23次変更	2010年12月1日 町田市告示第384号	第23次変更	2011年4月11日 東京都告示第664号	第27次変更	2011年3月23日 22都市基調第1119号
	相模原市との行政界変更（2010年12月1日）に伴う排水区域（汚水：町田処理区、雨水：境川排水区）の変更  変更後の計画決定面積 ○ 汚水：約5,495ha ○ 雨水：約5,495ha		行政界変更に伴う区域の変更（0.49ha）を追加 変更後の事業計画面積 ○ 汚水：約5,419ha ○ 雨水：約5,408ha  事業年度を2016年3月31日まで延伸		多摩川・荒川等流域別下水道整備総合計画（2009年7月）と整合を図った全体計画変更による施設計画諸元（人口、計画汚水量）の変更処理場の能力・水処理方式の変更  南多摩処理区の一部（33.32ha）を鶴川処理区に流域変更  主要な吐口、管きよの変更 終末処理場の処理方法等の変更  流域関連公共下水道事業計画の雨水事業計画廃止に伴う単独公共下水道への追加  全体計画変更による排水区の再編、施設計画諸元（流出係数）、主要な吐口、管きよの変更  行政界変更に伴う町田処理区（木曽処理分区、金森処理分区）0.49haの追加、境川排水区（木曽排水分区、金森排水分区）の区域変更  変更後の事業計画面積 ○ 汚水：5,253.55ha ○ 雨水：5,408.53ha  事業年度を2016年3月31日まで延伸
				第2次変更（流域関連）	2011年3月23日 22都市基調第1120号
					流総計画と整合を図った全体計画変更による施設計画諸元（人口、計画汚水量）の変更  南多摩処理区の一部（33.32ha）を鶴川処理区に流域変更  主要な管きよの変更 雨水事業計画の廃止と単独公共下水道への変更  変更後の事業計画面積 ○ 汚水：165.88ha  事業年度を2016年3月31日まで延伸

都市計画決定		都市計画法事業計画		下水道法事業計画	
第24次変更	2013年12月1日 町田市告示第420号	第24次変更	2014年4月28日 東京都告示第691号	第28次変更	2014年4月21日 26都市基調第104号
	相模原市との行政界変更 (2013年12月1日)に伴う排水区域(汚水:町田処理区、鶴川処理区、雨水:境川排水区)の変更  変更後の計画決定面積 ○ 汚水:約5,495ha ○ 雨水:約5,495ha		行政界変更に伴う区域の変更(0.40ha)を追加 南多摩処理区の乞田18号処理分区(2.10ha)を追加 変更後の事業計画面積 ○ 汚水:約5,421ha ○ 雨水:約5,409ha		行政界変更に伴う町田処理区(原町田処理分区、木曾処理分区)0.15ha、鶴川処理区(小山処理分区)0.25haの追加及び境川排水区(原町田排水分区、木曾排水分区、小山排水分区)0.40haの追加  八王子排水区(大栗川第一排水分区)を2.37haに変更  境川排水区(相原排水分区)の相原4号雨水幹線の管種・管径の変更  成瀬クリーンセンターに自家発電機棟を追加 変更後の事業計画面積 ○ 汚水:5,253.95ha ○ 雨水:5,408.91ha
			第3次変更(流域関連)	2014年4月21日 26都市基調第103号	
			第29次変更	2015年11月9日 27都市基調第767号	
	2015年11月27日 東京都告示第1693号	第25次変更	事業年度を2021年3月31日まで延伸	第4次変更(流域関連)	2014年4月21日 26都市基調第103号
					南多摩処理区の乞田18号処理分区(2.10ha)を追加 変更後の事業計画面積 ○ 汚水:167.98ha
					2015年11月9日 27都市基調第769号
					事業年度を2021年3月31日まで延伸

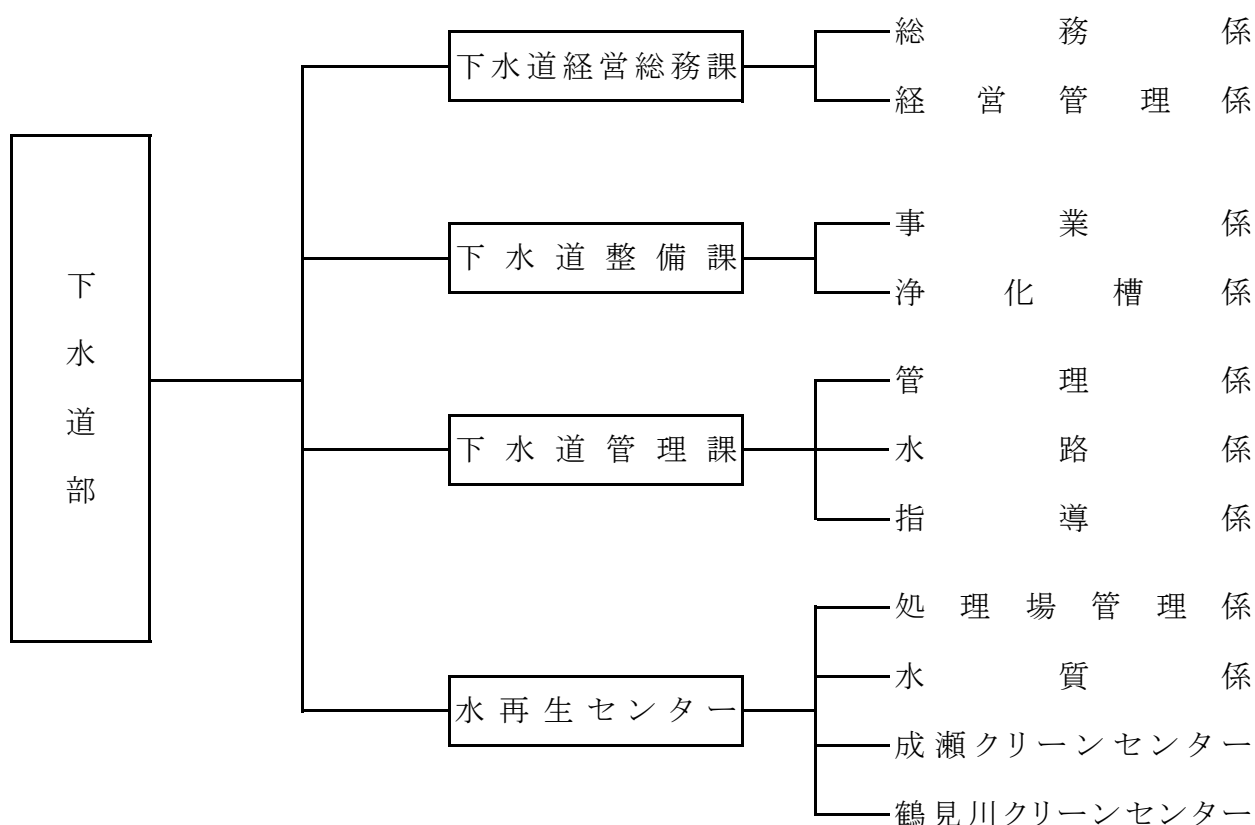
都市計画決定		都市計画法事業計画		下水道法事業計画	
第25次変更	2016年12月1日 町田市告示第340号				
	相模原市との行政界変更 (2016年12月1日)に伴う排水区域(汚水:鶴川処理区、雨水:境川排水区)の変更  変更後の計画決定面積 ○ 汚水:約5,495ha ○ 雨水:約5,495ha				
第26次変更	2017年5月1日 町田市告示第60号	第26次変更	2017年8月31日 東京都告示第1348号	第30次変更	2017年7月27日 29都市基調第365号
	「町田市公共用水域水質改善10ヵ年計画」に基づき市街化調整区域の一部区域の追加に伴い排水区域(汚水:鶴川処理区)の変更  変更後の計画決定面積 ○ 汚水:約5,512ha ○ 雨水:約5,495ha		行政界変更に伴う区域の変更(0.28ha)を追加  「町田市公共用水域水質改善10ヵ年計画」に基づき市街化調整区域の一部区域追加(汚水:鶴川処理区17.29ha)  変更後の事業計画面積 ○ 汚水:約5,439ha ○ 雨水:約5,409ha		行政界変更に伴う鶴川処理区(小山処理分区)0.28haの追加及び境川排水区(小山排水分区)0.28haの追加  「町田市公共用水域水質改善10ヵ年計画」に基づき市街化調整区域の一部区域を追加 鶴川処理区(大戸処理分区、上小山田処理分区、下小山田処理分区、図師処理分区、小野路処理分区、鶴川処理分区、三輪第1処理分区) 17.29ha  下水道法改正に伴う維持管理に関する項目の追加  変更後の事業計画面積 ○ 汚水:5,271.52ha ○ 雨水:5,409.19ha
				第5次変更(流域関連)	2017年7月27日 29都市基調第366号  下水道法改正に伴う維持管理に関する項目の追加
				第31次変更	2018年4月27日 29都市基調第1039号  成瀬クリーンセンターの処理方法の一部を変更  本町田東1号雨水幹線の管径及びルートの変更

都市計画決定		都市計画法事業計画		下水道法事業計画	
第27次変更	2020年12月1日 町田市告示第306号	第27次変更	2021年3月19日 東京都告示第308号	第32次変更	2021年3月19日 2都市基調第1081号
	相模原市との行政界変更 (2016年12月1日)に伴う排水 区域(汚水:鶴川処理区、雨 水:境川排水区)の変更  変更後の計画決定面積 ○汚水:約5,513ha ○雨水:約5,497ha		行政界変更に伴う区域の 変更(0.28ha)を追加 変更後の事業計画面積 ○汚水:約5,440ha ○雨水:約5,409ha		事業年度を令和2020年度から 2024年度まで延伸  行政界変更に伴う鶴川処理区 (大戸処理分区、相原処理分 区、小山処理分区)0.28haの追 加 境川排水区(大戸排水分区、相 原排水分区、小山排水分区) 0.28haの追加  成瀬クリーンセンターの水処 理能力を変更  鶴見川クリーンセンターの汚 泥処理施設を変更  小山汚水1号汚水幹線の占用位 置、断面形状の変更  変更後の計画決定面積 ○汚水:5,271.80ha ○雨水:5,409.47ha
				第6次変更(流域関連)	2021年3月19日 2都市基調第1082号
					事業年度を2020年度から2024 年度まで延伸
第28次変更	2021年10月29日 町田市告示第294号	第28次変更	2022年3月3日 東京都告示第309号	第33次変更	2022年3月22日 3下流技計第573号
	「町田市公共用水域水質改善 10ヶ年計画」に基づき市街化 調整区域の一部区域の追加に 伴い排水区域(汚水:鶴川処 理区)の変更  変更後の計画決定面積 ○汚水:約5,551ha		「町田市公共用水域水質改善 10ヶ年計画」に基づき市街化 調整区域の一部区域追加(汚 水:39.2ha)  変更後の計画決定面積 ○汚水:約5,479ha ○雨水:約5,409ha		「町田市公共用水域水質改善 10ヶ年計画」に基づき市街化調 整区域の一部区域を追加 鶴川処理区(大戸処理分区、相 原処理分区、函師処理分区、小 野路処理分区、本村処理分区、 鶴川処理分区)38.62ha  全体計画(汚水)の処理分区編 入に伴い下水道事業計画を変更 川崎処理区黒川処理分区を鶴川 処理区小野路処理分区編入 31.0ha  小山1号汚水幹線の断面形状を 変更  本町田東1号雨水幹線の断面形 状を変更  下水道法改正に伴う吐口調書等 の変更

都市計画決定		都市計画法事業計画		下水道法事業計画	
				第7次変更 (流域関連)	2022年3月22日 3下流技計第575号 南多摩処理区の乞田18号処理 分区(0.58ha)を追加 変更後の事業計画面積 ○汚水:168.56ha
第29次変更	2024年1月12日 町田市告示第299号 公共用水域のさらなる水質改 善を図るため、市街化調整区 域の一部を公共下水道整備区 域とすることに伴い、排水区 域(汚水:鶴川処理区)の変 更 変更後の計画決定面積 ○汚水:約5,554ha	第29次変更	2025年3月21日 東京都告示第264号 事業年度を2026年3月31日まで 延伸	第34次変更	2025年2月5日 6下流技計第409号 事業年度を2026年3月31日まで 延伸
				第8次変更 (流域関連)	2025年2月5日 6下流技計第409号 事業年度を2026年3月31日まで 延伸

## 2. 組 織

### (1) 機 構



### (2) 職務別職員配置表

2025年3月31日現在

所属別	職務別						計
	事務	土木	電気	化学	機械		
下水道経営総務課 (部長含む)	16	4					20
下水道整備課	11 (1)	8					19 (1)
下水道管理課	7	17 (1)		1			25 (1)
水再生センター	4	2 (1)	10	9	9 (1)		34 (2)
下水道部付け					1		1
合 計	38 (1)	31 (2)	10	10	10 (1)		99 (4)

※会計年度任用職員・会計年度補助職員は含みません。

※再任用は含めます。( )は内再任用数です。

※下水道整備課浄化槽係(一般会計分)6名を含みます。

※下水道管理課水路係(一般会計分)5名を含みます。

※東京都等への派遣職員は下水道部付けに含みます。

(3) 事務分掌

下水道経営総務課	<ol style="list-style-type: none"> <li>1 . 部の組織及び人事に関すること。</li> <li>2 . 部内の文書に関すること。</li> <li>3 . 部内の庶務に関すること。</li> <li>4 . 都市計画法、下水道法に基づく計画変更に関すること。</li> <li>5 . 総合治水等に関すること。</li> <li>6 . 1級河川及び2級河川の連絡調整に関すること。</li> <li>7 . 部内の全体計画の策定、進捗管理に関すること。</li> <li>8 . 部の予算及び決算に関すること。</li> <li>9 . 下水道事業受益者負担金に関すること。</li> <li>10 . 下水道使用料に関すること。</li> <li>11 . 公共下水道事業全体の経理に関すること。</li> <li>12 . 公共下水道事業の出納監査・経営分析に関すること。</li> </ol>
下水道整備課	<ol style="list-style-type: none"> <li>1 . 下水道管渠等の計画、設計及び工事に関すること。</li> <li>2 . 下水道供用開始区域の告示に関すること。</li> <li>3 . 水洗化普及に関すること。</li> <li>4 . 水洗便所改造工事の資金貸付に関すること。</li> <li>5 . 浄化槽の管理・指導に関すること。</li> <li>6 . 浄化槽保守点検業者の登録に関すること。</li> <li>7 . 浄化槽設置・維持管理の補助に関すること。</li> <li>8 . し尿のくみ取りに関すること。</li> </ol>
下水道管理課	<ol style="list-style-type: none"> <li>1 . 下水道管渠及び調整池の維持管理に関すること。</li> <li>2 . 下水道用地の維持管理、財産管理に関すること。</li> <li>3 . 下水道管の埋設調査に関すること。</li> <li>4 . 水路に関する機能管理に関すること。</li> <li>5 . 水路用地及び下水道用地の占用に関すること。</li> <li>6 . 排水設備及び指定工事店に関すること。</li> <li>7 . 公共ますの自費工事による承認に関すること。</li> <li>8 . 宅地開発等による下水道計画の指導に関すること。</li> <li>9 . 下水道施設の自費工事引継ぎに関すること。</li> </ol>
水再生センター	<ol style="list-style-type: none"> <li>1 . 成瀬クリーンセンターの計画・調査、設計・施工、下水処理場用地の維持管理に関すること。</li> <li>2 . 成瀬クリーンセンターの水質管理に関すること。</li> <li>3 . 成瀬クリーンセンターの運転管理、機器の点検・修理に関すること。</li> <li>4 . 鶴見川クリーンセンターの計画・調査、設計・施工、下水処理場用地及び鶴川ポンプ場用地の維持管理に関すること。</li> <li>5 . 鶴見川クリーンセンターの水質管理に関すること。</li> <li>6 . 鶴見川クリーンセンターの運転管理、機器の点検・修理、鶴川ポンプ場の管理に関すること。</li> <li>7 . 事業場排水に対する水質規制・指導に関すること。</li> </ol>

3. 2024年度事業（一般会計）

(1) 浄化槽普及管理費、し尿処理費

款	項目	目名称	当り算額		補正算額	継続費及び繰越事業費額	予備費支出及び流用増減	計	節		事業費	翌年度繰越額	不用額	備考	
			円	円					区分	金額					
4	1	7	浄化槽普及管理費	59,652,000	△8,202,000	0	0	51,450,000			47,461,549	0	3,988,451	1. 職員人件費 職員人件費 《職員課》	円 34,274,593 34,274,593
									2. 給料		16,727,700	0	176,300	2. 浄化槽管理指導費 下水道整備課管理事務（一般会計）	410,257 18,904
									3. 職員手当等		11,721,974	0	620,026	《下水道整備課》	391,353
									4. 共済費		5,824,919	0	513,081	《下水道整備課》	1,070,000
									8. 旅費		18,904	0	8,096	《下水道整備課》	1,070,000
									10. 需用費		397,892	0	7,108	《下水道整備課》	11,706,699
									12. 委託料		67,760	0	240	《下水道整備課》	11,706,699
									18. 負担金補助及び交付金		12,702,400	0	2,662,600	合併処理浄化槽整備事業	1,070,000
									21. 補償・補填及び賠償金		1,000	0	1,000	合併処理浄化槽設置整備事業	1,070,000
4	3	5	し尿処理費	74,191,000	1,550,000	0	0	75,741,000			73,890,225	0	1,850,775	1. 職員人件費 職員人件費 《職員課》	円 16,250,801 16,250,801
									2. 給料		8,031,300	0	156,700	2. し尿収集費 し尿収集事業	57,639,424
									3. 職員手当等		5,535,158	0	205,842	《下水道整備課》	57,639,424
									4. 共済費		2,684,343	0	168,657	《下水道整備課》	57,639,424
									10. 需用費		112,759	0	2,241	《下水道整備課》	
									12. 委託料		57,526,665	0	1,316,335		
									22. 償還金利子及び割戻料		0	0	1,000		

(2) 治水管理費、治水対策費、公共下水道費

款	項目	目名称	計				節		事業費	翌年度繰越額		不用額	備考
			当予算額	補正予算額	繰越事業費及繰越額	予備費支出及び流用増減	区分	金額		繰越額	繰越額		
				円	円	円	円	円	円	円	円	円	
8	1	2	治水管理費	218,428,000	△31,222,000	0	0	187,206,000		169,973,479	0	17,232,521	1.職員人件費 職員人件費 《職員課》 31,726,755 31,726,755
									2. 給料	15,314,235	0	104,765	
									3. 職員手当等	11,243,026	0	525,974	2.雨水浸透設備設置助成費 855,582
									4. 共済費	5,169,494	0	305,506	下水道管理課管理事務（一般会計） 3,582
									8. 旅費	30,000	0	26,418	《下水道管理課》 852,000
									10. 需用費	49,286,000	0	6,350,099	雨水浸透設備設置助成事業 《下水道管理課》
									11. 夜務費	550,000	0	880	《下水道管理課》
									12. 委託料	98,939,000	0	6,713,316	3.水路維持事業費 100,948,785
									15. 原材料費	1,738,000	0	57,563	水路維持事業 100,948,785
									18. 負担金補助及び交付金	4,000,000	0	3,148,000	《下水道管理課》 36,442,357
										852,000	0		雨水調整池維持事業費 36,442,357
8	1	3	治水対策費	450,000	0	0	0	450,000		435,233	0	14,767	1.総合治水対策事業費 総合治水対策事業 《下水道経営総務課》 435,233
									8. 旅費	15,215	0	0	
									12. 委託料	329,785	0	14,767	○同目・委託料分△同目・旅費～
									18. 負担金補助及び交付金	105,000	0	0	流用 3,215
8	3	7	公共下水道費	1,484,419,000		0	0	1,484,419,000		1,484,419,000	0	0	1.下水道事業会計費 下水道事業会計費 《下水道経営総務課》 1,484,419,000
									18. 負担金補助及び交付金	1,484,419,000	0	0	

4. 2024年度事業（下水道事業会計）

(1) 2024年度 収益的支出 決算額一覧

(単位：円・税込)

款	項	目	大事項	事業費	財源						補填財源等			
					国費	都費	企業債	下水道使用料	分租金及び負担金	その他収入		一般会計繰入金		
下水道事業費用	営業費用	管集費	管集維持事業職員人件費	156,735,257				108,600,679			48,134,578			
		汚水管集維持費	416,920,804	2,500,000			413,963,320			457,484				
		雨水管集維持費	149,276,491							2,602,606	146,673,885			
		ポンプ場費	0											
		ポンプ場維持管理職員人件費	32,911,130				32,911,130							
		処理場費	250,452,055				233,550,802				16,901,253			
		成瀬クリーンセンター施設維持管理費	1,091,236,231				1,062,867,378			8,507,380	19,861,473			
		鶴見川クリーンセンター施設維持管理費	737,769,334				724,585,263			6,511,674	6,669,397			
		下水処理負担金	94,481,073				86,529,174			7,477,421	474,478			
		水質規制費	0											
営業外費用	特別損失	水質規制職員人件費	1,439,145								1,439,145			
		水質規制費	84,179				42,089				42,090			
		水酸化普及費	0											
		水酸化普及費	443,399,645				366,287,694				77,111,951			
		下水道使用料徴収業務費	186,086,160				109,926,103				56,160,057			
		総係費	45,955,875				32,385,549			1,139,606	12,430,720			
		下水道計画事務費	16,280,000				11,764,405				4,515,595			
		管集整備改良計画費	11,495,000				7,700,000				3,795,000			
		処理場整備改良計画費	9,570,000				2,483,000							
		減価償却費	7,236,228,958				917,577,547			5,378,267,741	940,383,670			
特別損失	子備費	資産減耗費	5,519,065				422,296			5,096,769				
		支払利息及び企業債取扱諸費	578,006,516				485,866,214				92,140,302			
		消費税及び地方消費税	106,822,800				106,822,800							
		雑支出	904,348				904,348							
		固定資産売却損	0											
		その他特別損失	0											
		予備費	0											
		合計				11,551,574,066	4,725,000	4,882,000	0	4,705,192,791	0	5,410,066,681	1,426,733,594	0

## (2) 2024年度 資本的支出 決算額一覧

(単位：円・税込)

款	項	目	大事項	事業費	財源						一般会計繰入金	補填財源等	
					国費	都費	企業債	下水道使用料	分担金及び負担金	その他収入			
資本的支出	建設改良費	管渠整備費	管渠整備職員人件費	96,413,498							16,172,915	80,240,583	
			汚水管渠整備事業費	603,929,784	18,000,000	341,500,000	900,000	9,829,930				233,699,854	
			雨水管渠整備事業費	257,115,199	39,700,000	152,800,000			922,942			63,692,257	
			管渠改良費	0									
	管渠改良費	管渠改良費	汚水管渠改良事業費	453,885,300		317,500,000	119,850,000					16,535,300	
			雨水管渠改良事業費	32,091,400							32,091,400		
			ポンプ場改良職員人件費	0									
			ポンプ場改良事業費	0									
			処理場改良職員人件費	28,833,584								480,000	28,353,584
			成瀬クリーンセンター改良事業費	223,678,973	118,052,000	29,800,000	4,829,000					70,997,973	
受益者負担金徴収業務費	水洗化普及貸付費	鶴見川クリーンセンター改良事業費	2,258,865,000	1,106,106,000	90,400,000	66,030,000				627,000	995,700,000		
		受益者負担金徴収業務費	1,136,041								1,136,041		
		水洗化普及貸付費	0										
		建設改良負担金	11,922,578								11,922,578		
有形固定資産購入費	企業債償還金	有形固定資産購入費	2,332,721								2,332,721		
		企業債償還金	3,069,054,794		649,800,000	36,872,000				7,391,149	2,374,991,645		
合計			7,039,258,872	1,281,860,000	1,581,800,000	228,481,000	0	9,829,930	0	57,685,406	3,879,602,536		

※事業費に充当された財源の合計額と収入決算額は一致するものではない。

(3) 2024年度 町田市下水道事業費用明細書

(単位:円・税抜)

款	項	目	節	金額	備考
下水道事業費用	営業費用			11,237,340,580	
				10,637,441,160	
	営業費			674,298,667	
		給料		79,945,755	予算額
		手当		50,493,589	
		法定福利費		26,131,877	
		報酬		11,286,568	
		共済費		2,161,113	
		旅費		17,236	
		被服費		232,694	
		備用品費		4,781,798	
		光熱水費		5,908,094	
		印刷製本費		646,500	
		通信運搬費		1,093,552	
		委託料		287,276,156	
		賃借料		3,696,341	
		修繕費		166,519,699	
		材料費		14,871,506	
		負担金		12,746	
		研修費		52,173	
		保険料		820,270	
		賞与引当金繰入額		15,240,000	予算額
		法定福利費引当金繰入額		3,111,000	
				29,922,736	
	ポンプ場費			72,000	
		備用品費		77,856	
		光熱水費		190,133	
		通信運搬費		11,848,974	
		委託料		12,389,040	
		修繕費		5,306,096	
		動力費		38,637	
		保険料		1,916,257,770	
		給料		129,719,553	予算額
		手当		78,347,282	
		法定福利費		42,034,076	
		報酬		7,458,744	
		共済費		1,423,491	
		旅費		70,616	
		被服費		621,113	
		備用品費		167,389,270	
		光熱水費		3,385,551	
		通信運搬費		682,017	
		委託料		727,876,450	
		手数料		29,565	
		使用料		2,445,832	
		修繕費		275,868,078	
		動力費		433,609,177	
		負担金		16,365,919	
		研修費		114,311	
		保険料		2,448,725	
		公課費		48,000	
		賞与引当金繰入額		21,914,000	予算額
		法定福利費引当金繰入額		4,506,000	
				283,644,663	円
				18,351,000	円
				26,525,000	円

下水道処理負担金		85,891,889		85,891,889
水質規制費		85,891,889		85,891,889
		1,308,370		1,308,370
		175,930		175,930
		8,040		8,040
		1,124,400		1,124,400
水洗化普及費		76,528		76,528
		64,486		64,486
		12,042		12,042
下水道使用料徴収業務費		443,397,363		443,397,363
		23,912		23,912
		443,373,451		443,373,451
		210,589,814		210,589,814
総係費		81,989,711	予算額	218,582,000 円
	給与	56,534,369		56,534,369
	手当	27,409,602		27,409,602
	法定福利費	10,518,067		10,518,067
	報酬	2,107,063		2,107,063
	共済費	35,836		35,836
	旅費	21,920		21,920
	被服費	415,750		415,750
	備用品費	741,869		741,869
	燃料費	238,080		238,080
	印刷製本費	117,042		117,042
	通信運搬費	3,539,256		3,539,256
	委託料	53,280		53,280
	手数料	6,358,800		6,358,800
	賃借料	667,039		667,039
	使用料	216,740		216,740
	修繕費	276,044		276,044
	研修費	1,022,450		1,022,450
	会費負担金	311,500		311,500
	保険料	49,200		49,200
	公課費	4,004		4,004
	貸倒損失	13,543,000	予算額	18,683,000 円
	賞与引当金繰入額	2,683,000		2,683,000
	法定福利費引当金繰入額	1,736,192		1,736,192
	貸倒引当金繰入額	33,950,000		33,950,000
下水道計画事務費		33,950,000		33,950,000
	委託料	7,236,228,958		7,236,228,958
減価償却費		7,216,095,712		7,216,095,712
	有形固定資産減価償却費	20,133,246		20,133,246
	無形固定資産減価償却費	5,519,065		5,519,065
資産減耗費		5,519,065		5,519,065
	固定資産除却費	599,899,420		599,899,420
営業外費用		578,006,516		578,006,516
	支払利息及び企業債取戻諸費	578,006,516		578,006,516
雑支出		21,892,904		21,892,904
	その他雑支出	21,892,904		21,892,904

(4) 2024年度 下水道事業会計決算書に基づく一般会計繰入金使途明細書

(単位：円)

項目	繰入金の使途 (消費税法基本通達16-2-2(2)ロ)	繰入金の内訳				不課税仕入れ	
		課税仕入れ	10%	計	非課税仕入れ		
繰出基準等による区分※		8%	軽減8%				
営業収益	雨水処理負担金	585,830,470	職員人件費	940,821	940,821	14,365,659	71,258,425
			維持管理費等	158,500,937	158,500,937	1,006,339	7,907,924
			利子償還費			84,500,824	
			減価償却費				247,349,541
		17,092,398	職員人件費	241,479	241,479	2,627,129	12,784,645
			維持管理費等	1,439,145	1,439,145		
		7,950,954	職員人件費	79,885	79,885	1,305,219	6,523,760
			維持管理費等	42,090	42,090		
		59,129,974	維持管理費等	197	26,410,306	47,176	547,669
			利子償還費			4,882,686	
		減価償却費				27,241,940	
営業外収益	緊急下水道整備特定事業等に要する経費	698,543	利子償還費			698,543	
	脱炭素化推進事業債分	2,058,249	利子償還費			2,058,249	
	児童手当に要する経費(収益勘定分)	3,160,000	職員人件費	40,142	40,142	526,883	2,592,975
	下水道使用料減免分	77,111,951	維持管理費等	4,556	4,556		77,107,395
	分流式下水道等に要する経費	665,792,189	減価償却費				665,792,189
			利子償還費				
	水洗便所貸付金に要する経費	7,908,866	職員人件費	79,886	79,886	1,305,219	6,523,761
			維持管理費等				
	雨水処理負担金	49,083,257	職員人件費	201,191	201,191	2,711,140	13,156,584
			建設費等	32,970,594	32,970,594		43,748
資本的収入	緊急下水道整備特定事業等に要する経費	7,391,149	元金償還費				7,391,149
	脱炭素化推進事業債分		元金償還費				
	児童手当に要する経費(資本勘定分)	584,000	職員人件費	5,679	5,679	98,220	480,101
	障がい者用トイレ介助用大型ベッド設置工事分	627,000	建設費等	627,000	627,000		
	計	(一般会計繰入金決算額) 1,484,419,000		197	221,583,711	221,583,908	1,146,701,806

※「繰出基準」：総務省「地方公営企業繰出金について(通知)」により定められた一般会計の負担区分(基準内繰入)

5. 地方公営企業決算状況調査表

令和6年度決算

10 施設及び業務概況に関する調

171 下水道事業（公共下水道事業）

団体コード	132098	人口区分	3	30万人以上	流域下水道	4	その他
法適・非適	1	経営主体	3	市営	接続関係		
	法適用企業	黒・赤字別	1	経常利益を生じた事業（黒字）	排除方式別	2	分流式
		規模別	2	30万人以上	供用後年数	7	平成7年度以前
					会計単位	1	会計1

項 目	行	数	値	列番号	
1. 建設事業開始年月日	1. 明治	0	1	3380401 (1)	
	2. 大正				
	3. 昭和				
	4. 平成				
	5. 令和				
2. 供用開始年月日	2. 大正		3421225 (2)		
	3. 昭和				
	4. 平成				
3. 法適用年月日	3. 昭和		5020401 (3)		
	4. 平成				
4. 下水道事業実施状況			10 (4)		
5. 適用区分	条例全部		○ (5)		
	条例財務		●		
6. 管理者	設置		○ (6)		
	非設置		●		
7. 普及状況	(1) 行政区域内人口(人)		430,153 (7)		
	(2) 市街地人口(人)		409,438 (8)		
	(3) 全体計画人口(人)		426,900 (9)		
	(4) 現在排水区域内人口(人)		426,435 (10)		
	(5) 現在処理区域内人口(人)		426,435 (11)		
	(6) 現在水洗便所設置済人口(人)		423,837 (12)		
	(7) 行政区域面積(ha)		7,155 (13)		
	(8) 市街地面積(ha)		4,773 (14)		
	(9) 全体計画面積(ha)		7,082 (15)		
	(10) 現在排水区域面積(ha)		5,044 (16)		
	(11) 現在処理区域面積(ha)		5,044 (17)		
チェック (1.~7.)			14,394,337 (18)		
8. 事業費	(1) 総事業費(税込み)(千円)		268,074,649 (19)		
	同 上 財 源	ア 国庫補助金(千円) (含むNIT無利子貸付金)		65,347,702 (20)	
		イ 企業債(千円)		114,160,920 (21)	
		ウ 受益者負担金(千円)		4,715,344 (22)	
		エ 流域下水道建設費負担金(千円)			
		オ その他(千円)		83,850,683 (24)	
	総事業費の使途内訳	ア 管渠費(千円)		182,193,987 (25)	
		イ ポンプ場費(千円)		222,676 (26)	
		ウ 処理場費(千円)		81,010,162 (27)	
		エ 流域下水道建設費負担金(千円)		315,624 (28)	
オ その他(千円)			4,332,200 (29)		
(2) 補助対象事業費(税込み)(千円)		120,025,193 (30)			
9. 管渠	(1) 下水管布設延長(km)		1,676 (31)		
	種別延長	ア 汚水管(km)		1,328 (32)	
		イ 雨水管(km)		348 (33)	
		ウ 合流管(km)			
	同 上 の 供 用 渠	エ 汚水管(km)			
		オ 雨水管(km)			
		カ 合流管(km)			

項 目	行	数	値	列番号	
10. 処理場	(1) 終末処理場数(箇所)	0	1	2 (38)	
	処理方法別内訳	ア 高度処理(箇所)			(39)
		イ 高級処理(箇所)		2	(40)
		ウ 中級処理(箇所)			(41)
		エ 簡易処理(箇所)			(42)
		オ その他			
	(2) 計画処理能力(m <sup>3</sup> /日)		181,400 (43)		
	(3) 現在処理能力	ア 晴天時(m <sup>3</sup> /日)		171,600 (44)	
		イ 雨天時(m <sup>3</sup> /分)			(45)
	(4) 現在最大処理水量	ア 晴天時(m <sup>3</sup> /日)		146,602 (46)	
イ 雨天時(m <sup>3</sup> /分)				(47)	
(5) 現在晴天時平均処理水量(m <sup>3</sup> /日)		117,354 (48)			
(6) 年間総処理水量(m <sup>3</sup> )		45,411,197 (49)			
内 訳	ア 汚水処理水量(m <sup>3</sup> )		45,411,197 (50)		
	イ 雨水処理水量(m <sup>3</sup> )			(51)	
(7) 年間有収水量(m <sup>3</sup> )		41,394,431 (52)			
(8) 汚泥処理能力	ア 汚泥量(m <sup>3</sup> /日)		2,068 (53)		
	イ 含水率(%)		98 (54)		
(9) 年間総汚泥処分量(m <sup>3</sup> )		718,010 (55)			
11. ポンプ場	(1) ポンプ場数(箇所)		1 (56)		
	(2) 能力	ア 晴天時(m <sup>3</sup> /日)		7,200 (57)	
イ 雨天時(m <sup>3</sup> /分)				(58)	
12. 職員数(人)	(1) 損益勘定所属職員(人)		86 (59)		
	内 訳	ア 管渠部門(人)		25 (60)	
		イ ポンプ場部門(人)	0	2 (1)	
		ウ 処理場部門(人)		36 (2)	
	エ その他(総務管理部門)(人)		25 (3)		
(2) 資本勘定所属職員(人)		15 (4)			
計(人)		101 (5)			
合流管比率(合流管/下水管布設延長)			(6)		
処理区域内人口密度 (処理区域内人口/処理区域面積)			84.5 (7)		
処理開始年月日: 2大正, 3昭和, 4平成, 5令和			3421225 (8)		
処理開始年月日(処理区域別)			3521001 (9)		
01行31列のうち	1年間の修繕・改良・更新管渠延長(km)		3.31 (10)		
	うち	修繕延長(km)		(11)	
		改良・更新延長(km)		3.31 (12)	
	法定耐用年数を超えた管渠延長(km)		176.91 (13)		
13. 管理者の情報	01 自治体職員		<input type="checkbox"/> (14)		
	02 民間企業出身		<input type="checkbox"/>		
	03 学術・研究機関出身		<input type="checkbox"/>		
	04 その他		<input type="checkbox"/>		
01行59列のうち	常勤職員		73 (15)		
	会計年度任用職員(フルタイム)		(16)		
	会計年度任用職員(パートタイム)		13 (17)		
02行04列のうち	常勤職員		15 (18)		
	会計年度任用職員(フルタイム)		(19)		
	会計年度任用職員(パートタイム)		(20)		
マンホールポンプ設置数(箇所)			34 (21)		

# 20 損益計算書

171 下水道事業（公共下水道事業）

団体コード 132098 人口区分 3 30万人以上  
 法適・非適 1 法適用企業 経営主体 3 市営  
 黒・赤字別 1 経常利益を生じた事業（黒字）  
 規模別 2 30万人以上

流域下水道接続関係 4 その他  
 排除方式別 2 分派式  
 供用後年数 7 平成7年度以前  
 会計単位 1 会計1

項目	行	金額 (千円)	列 番 号
1. 総収益 (B)+(C)+(G)	011	11,852,230	(1)
(1) 営業収益 (B)		5,600,141	(2)
ア 下水道使用料		5,007,069	(3)
			(4)
			(5)
			(6)
			(7)
イ 雨水処理負担金		585,830	(8)
ウ 受託工事収益			(9)
エ 繰延運営権対価収益			(10)
オ 運営権者更新投資収益			(11)
カ その他営業収益		7,242	(12)
(7) 流域下水道管理運営費負担金			(13)
(イ) その他		7,242	(14)
(2) 営業外収益 (C)		6,252,089	(15)
ア 受取利息及び配当金		1,135	(16)
イ 受託工事収益			(17)
ウ 国庫補助金		4,725	(18)
エ 都道府県補助金		4,862	(19)
オ 他会計補助金		840,904	(20)
			(21)
カ 長期前受金戻入		5,383,365	(22)
キ 資本費繰入収益			(23)
ク 雑収益		17,098	(24)
2. 総費用 (E)+(F)+(H)		11,237,341	(25)
(1) 営業費用 (E)		10,637,441	(26)
ア 管渠費		674,299	(27)
イ ボンプ場費		29,923	(28)
ウ 処理場費		1,917,566	(29)
			(30)
			(31)
			(32)
エ 受託工事費			(33)
オ 業務費		443,397	(34)
カ 総係費		210,590	(35)
キ 減価償却費		7,236,229	(36)
ク 資産減耗費		5,519	(37)
ケ 流域下水道管 理運営費負担金		56,067	(38)
コ その他営業費用		63,851	(39)
(2) 営業外費用 (F)		599,900	(40)
ア 支払利息		578,007	(41)
イ 企業債取扱諸費			(42)
ウ 受託工事費			(43)
エ 繰延勘定償却			(44)
オ その他営業外費用		21,893	(45)
3. 経常利益 (B+C)-(E+F)		614,889	(46)
4. 経常損失 (△)			(47)

項目	行	金額 (千円)	
5. 特別利益 (G)	011		(48)
(1) 他会計繰入金			(49)
(2) 固定資産売却益			(50)
(3) その他			(51)
6. 特別損失 (H)			(52)
(1) 職員給与費			(53)
(2) その他			(54)
7. 純利益 (A)-(D)		614,889	(55)
8. 純損失 (△)			(56)
9. 前年度繰越利益剰余金 (又は前年度繰越欠損金)		1,896,797	(57)
10. その他未処分利益 剰余金変動額		532,550	(58)
11. 当年度未処分利益剰余金 (又は当年度未処分欠損金)		3,044,236	(59)

収益的支出に充てた企業債			(60)
収益的支出に充てた他会計繰入金			(61)
「01行26列」のうち、退職給付費 (会計基準の見直し等に伴う経過措置分)			(62)
「01行53列」のうち、退職給付費 (会計基準の見直し等に伴う経過措置分)			(63)
「01行26列」のうち、 各種引当金繰入額の合計		62,733	(64)
退職給付引当金繰入額			(65)
賞与引当金繰入額		60,997	(66)
01行64列 の内訳			(67)
修繕引当金繰入額			(68)
特別修繕引当金繰入額			(69)
貸倒引当金繰入額		1,736	(70)
その他引当金繰入額			(71)
「01行26列」のうち、たな卸資産評価損			(72)
「01行54列」のうち、減損損失額			(73)
「01行54列」のうち、繰延資産償却			(74)
「01行51列」のうち、長期前受金戻入			(75)

項目	行	金額 (千円)	
「02行05列」のうち、国の補正予算等 に基づく事業に係る繰入	012		(1)
他会計繰入金合計		1,426,734	(2)
(1) 繰出基準に基づく繰入金		675,921	(3)
(2) 繰出基準以外の繰入金		750,813	(4)
ア 繰出基準に基づく事由に 係る上乗せ繰入			(5)
イ 繰出基準の事由以外の繰入		750,813	(6)
			(7)
			(8)

・消費税及び地方消費税に関する調

収益的	税 抜 き	11,852,230	(9)
収入	税 込 み	12,354,156	(10)
収益的	税 抜 き	11,216,352	(11)
支出	税 込 み	11,551,574	(12)
消費税及び地方消 費税額	還付消費税及び 地方消費税額 確定消費税及び 地方消費税額	106,823	(13)
			(14)

・キャッシュ・フロー計算書に関する調

(1) 業務活動による キャッシュ・フロー	2,145,626	(15)
(2) 投資活動による キャッシュ・フロー	△2,723,308	(16)
(3) 財務活動による キャッシュ・フロー	△74,075	(17)
(4) 資金に係る換算差額		(18)
(5) 資金の増加額 (又は減少額)	△651,757	(19)
(6) 資金期首残高	2,919,080	(20)
(7) 資金期末残高	2,267,323	(21)

01行22列 の内訳	国庫補助金	1,201,012	(22)
	都道府県補助金	75,716	(23)
	工事負担金	136,911	(24)
	他会計繰入金	1,761,846	(25)
	うち企業債元金償還に 充てたもの	349,090	(26)
	寄付		(27)
	受贈	2,207,880	(28)
	その他		(29)
			(30)

## 21 費用構成表

171 下水道事業（公共下水道事業）

団体コード 132098

人口区分 3 30万人以上

流域下水道 4 その他

法適・非適 1 法適用企業

経営主体 3 市営

排除方式別 2 分流式

黒・赤字別 1 経常利益を生じた事業（黒字）

供用後年数 7 平成7年度以前

規模別 2 30万人以上

会計単位 1 会計1

項 目	行	金額(千円)等	列番号
1. 職 員 給 与 費	01	346,468	(1)
(1) 基 本 給		177,644	(2)
(2) 手 当		28,902	(3)
(3) 報 酬			(4)
(4) 退 職 給 付 費		111,567	(5)
(5) 法 定 福 利 費		664,581	(6)
(6) 計			
2. 支 払 利 息		578,007	(7)
内 (1) 企 業 債 利 息		578,007	(8)
(2) 一 時 借 入 金 利 息			(9)
(3) 他 会 計 借 入 金 等 利 息			(10)
3. 減 価 償 却 費		7,236,229	(11)
4. 動 力 費		438,993	(12)
5. 光 熱 水 費		9,294	(13)
6. 通 信 運 搬 費		2,027	(14)
7. 修 繕 費		454,994	(15)
8. 材 料 費		16,319	(16)
9. 薬 品 費		109,522	(17)
10. 路 面 復 旧 費			(18)
11. 委 託 料		1,508,989	(19)
			(20)
			(21)
			(22)
			(23)
			(24)
			(25)
			(26)
12. 流 域 下 水 道 管 理 運 営 費 負 担 金		56,067	(27)
13. そ の 他		162,319	(28)
14. 費 用 合 計		11,237,341	(29)
15. 給 与 関 係 調 査 費			(30)
内 年 間 延 職 員 数 (人)		1,212	(30)
年 度 末 職 員 数 (人)		101	(31)
基 本 給		414,136	(32)
内 給 料		348,677	(33)
扶 養 手 当		7,486	(34)
地 域 手 当		57,973	(35)
手 当		214,138	(36)
内 時 間 外 勤 務 手 当		15,450	(37)
特 殊 勤 務 手 当			(38)
期 末 勤 勉 手 当		183,306	(39)
そ の 他		15,382	(40)
報 酬		28,995	(41)
計 酬		657,269	(42)
延 年 齢 (歳)		4,733	(43)
延 経 験 年 数 (年)		1,950	(44)
退 職 手 当 支 出 額			(45)
内 収 益 的 支 出 分			(46)
資 本 的 支 出 分			(47)
退 職 給 付 引 当 金 取 り 下 げ 額			(48)
支 給 対 象 人 員 数 (人)		5	(49)
延 支 給 月 数 (月)		212,000	(50)
延 勤 続 年 数 (年)		175	(51)
			(52)
給 与 関 係 調 査 費		542	(53)
内 職 員 一 人 当 た り 平 均 給 与			
退 職 手 当 平 均 支 給 月 数		42	(54)
17. 受 託 工 事 費			(55)
18. 附 帯 事 業 費			(56)
19. 材 料 及 び 不 用 品 売 却 原 価			(57)
20. 経 常 費 用		11,237,341	(58)

項 目	行	金額(千円)等	列番号
	01		(59)
企 業 債 利 息 に 対 し て の 基 準 額		90,082	(60)
入 れ た も の 実 績 入 額		90,082	(61)
			(62)
			(63)
01行08列のうち償却原価法による利息相当分を除いた企業債利息		578,007	(64)
1. 基 常 勤 職 員	02	346,468	(1)
内 本 会 計 年 度 任 用 職 員 (フルタイム)			(2)
給 与 手 当 給 与 手 当 給 与 手 当			(3)
手 当 給 与 手 当 給 与 手 当		167,140	(4)
当 給 与 手 当 給 与 手 当		10,504	(6)
給 与 手 当 給 与 手 当		28,902	(7)
退 職 給 付 費			(8)
法 定 福 利 費			(9)
常 勤 職 員		105,876	(11)
計		619,484	(14)
職 員 数 (人) 延 職 員 数 (人) 延			(15)
常 勤 職 員		45,097	(16)
職 員 数 (人) 延 職 員 数 (人) 延			(17)
常 勤 職 員		1,056	(18)
職 員 数 (人) 延 職 員 数 (人) 延			(19)
常 勤 職 員		156	(19)
職 員 数 (人) 延 職 員 数 (人) 延			(20)
常 勤 職 員		88	(20)
職 員 数 (人) 延 職 員 数 (人) 延			(21)
常 勤 職 員		13	(22)
職 員 数 (人) 延 職 員 数 (人) 延			(23)
給 料		348,677	(23)
扶 養 手 当			(24)
地 域 手 当			(25)
手 当		7,486	(26)
手 当			(27)
手 当			(28)
手 当		57,973	(29)
手 当			(30)
手 当			(31)
手 当		15,450	(32)
手 当			(33)
手 当			(34)
手 当			(35)
手 当			(36)
手 当			(37)
手 当		172,802	(38)
手 当			(39)
手 当		10,504	(40)
手 当			(41)
手 当		15,382	(42)
手 当			(43)
手 当		28,995	(44)
手 当		617,770	(45)
手 当			(46)
手 当		39,499	(47)
手 当			(48)
01行45列の内訳			(49)
01行49列の内訳			(50)
常 勤 職 員		5	(51)
常 勤 職 員			(52)
常 勤 職 員			(53)

## 22 貸借対照表

171 下水道事業（公共下水道事業）

団体コード	132098	人口区分	3	30万人以上	流域下水道 接続関係	4	その他
法適・非適	1	経営主体	3	市営	排除方式別	2	分流式
		黒・赤字別	1	経常利益を生じた事業（黒字）	供用後年数	7	平成7年度以前
		規模別	2	30万人以上	会計単位	1	会計1

項 目	行	金 額 (千円)	列 番 号
1. 固 定 資 産	01	165,051,220	(1)
(1) 有 形 固 定 資 産		164,705,322	(2)
ア 土 地		6,677,632	(3)
イ 償 却 資 産		190,680,987	(4)
う ち リ ー ス 資 産			(5)
ウ 減 価 償 却 累 計 額(△)		36,890,456	(6)
うちリース資産減価償却累計額(△)			(7)
エ 建 設 仮 勘 定		4,237,159	(8)
オ そ の 他			(9)
(2) 無 形 固 定 資 産		345,898	(10)
(3) 投 資 そ の 他 の 資 産			(11)
			(12)
			(13)
2. 流 動 資 産		3,045,838	(14)
うち			(15)
(1) 現 金 及 び 預 金		2,267,323	(16)
(2) 未 収 金 及 び 未 収 取 益		780,630	(17)
(3) 貸 倒 引 当 金 (△)		2,261	(18)
(4) 貯 蔵 品			(19)
(5) 短 期 有 価 証 券			(20)
3. 繰 延 資 産			(21)
4. 資 産 合 計		168,097,058	(22)
5. 固 定 負 債		38,306,948	(23)
(1) 建設改良費等の財源に充てるための債		38,306,948	(24)
(2) そ の 他 の 企 業 債			(25)
(3) 再 ( 含 む 建 特 例 債 )			(26)
(4) 建設改良費等の財源に充てるための長			(27)
(5) そ の 他 の 長 期 借 入 金			(28)
(6) 引 当 金			(29)
(7) リ ー ス 債 務			(30)
(8) そ の 他			(31)
6. 流 動 負 債		6,194,289	(32)
(1) 建設改良費等の財源に充てるための債		2,875,382	(33)
(2) そ の 他 の 企 業 債			(34)
(3) 建設改良費等の財源に充てるための長			(35)
(4) そ の 他 の 長 期 借 入 金			(36)
(5) 引 当 金		72,329	(37)
(6) リ ー ス 債 務			(38)
(7) 一 時 借 入 金			(39)
(8) 未 払 金 及 び 未 払 費 用		3,245,125	(40)
(9) 前 受 金 及 び 前 受 取 益			(41)
(10) そ の 他		1,453	(42)
7. 繰 延 収 益		104,624,563	(43)
(1) 長 期 前 受 金		132,456,045	(44)
(2) 長 期 前 受 金 収 益 化 累 計 額 (△)		27,831,482	(45)
(3) 繰 延 運 営 権 対 価			(46)
(4) 繰 延 運 営 権 対 価 収 益 化 累 計 額 (△)			(47)
(5) 運 営 権 者 更 新 投 資			(48)
(6) 運 営 権 者 更 新 投 資 収 益 化 累 計 額 (△)			(49)
8. 負 債 合 計		149,125,800	

項 目	行	金 額 (千円)	列 番 号
9. 資 本 金	01	11,588,479	(50)
ア 固 有 資 本 金 ( 引 継 資 本 金 )		11,588,479	(51)
イ 再 評 価 組 入 資 本 金			(52)
ウ 繰 入 資 本 金			(53)
エ 組 入 資 本 金 ( 造 成 資 本 金 )			(54)
10. 剰 余 金		7,382,779	(55)
(1) 資 本 剰 余 金		4,338,543	(56)
ア 国 庫 補 助 金		240,000	(57)
イ 都 道 府 県 補 助 金		60,000	(58)
ウ 工 事 負 担 金		12,103	(59)
エ 再 評 価 積 立 金			(60)
オ そ の 他		4,026,440	(61)
(2) 利 益 剰 余 金		3,044,236	(62)
ア 減 債 積 立 金			(63)
イ 利 益 積 立 金			(64)
ウ 建 設 改 良 積 立 金			(65)
エ そ の 他 積 立 金			(66)
オ { 当 年 度 未 処 理 分 利 益 剰 余 金		3,044,236	(67)
う { 当 年 度 未 処 理 欠 損 金 (△)			(68)
うち { 当 年 度 純 利 益		614,889	(69)
うち { 当 年 度 純 損 失 (△)			(70)
11. そ の 他 有 価 証 券 評 価 差 額			(71)
12. 資 本 合 計		18,971,258	(72)
13. 負 債 ・ 資 本 合 計		168,097,058	(73)
14. 不 良 債 務		273,069	(74)
15. 実 質 資 金 不 足 額			(75)
16. 資 本 不 足 額 (△)			(76)
17. 資 本 不 足 額 (繰 延 収 益 控 除 後) (△)			(77)
再 掲		614,889	(78)
			(79)
01行28列の内	02		(1)
			(2)
			(3)
			(4)
		72,329	(5)
			(6)
			(7)
			(8)
			(9)
			(10)
			(11)
			(12)
			(13)
			(14)
			(15)
			(16)
			(17)
			(18)
			(19)
			(20)
			(21)
			(22)
		31,199,497	(23)
		1,973,293	(24)
		3,429,814	(25)
		43,892,540	(26)
			(27)
		51,960,901	(28)
			(29)

## 23 資本的収支に関する調

171 下水道事業（公共下水道事業）

団体コード 132098 人口区分 3 30万人以上  
 経営主体 3 市営  
 法適・非適 1 法適用企業 黒・赤字別 1 経常利益を生じた事業（黒字）  
 規模別 2 30万人以上

流域下水道 4  
 接続関係  
 排除方式別 2  
 供用後年数 7  
 会計単位 1  
 その他  
 分派式  
 平成7年度以前  
 会計

項 目	行	金 額 (千円)	列 番 号
1. 資本的収入	01	3,251,000	(1)
(1) 企業債		2,601,200	(2)
ア 建設改良のための企業債		649,800	(3)
イ その他			(4)
(2) 他会計出資金			(5)
(3) 他会計負担金			(6)
(4) 他会計借入金			(7)
(5) 他会計補助金		57,058	(8)
(6) 固定資産売却代金		1,714	(9)
(7) 国庫補助金		1,281,860	(10)
(8) 都道府県補助金		229,108	(11)
(9) 工事負担金		9,831	(12)
(10) その他			(13)
(11) 計 (1)～(10) (a)		4,830,571	(14)
(12) うち翌年度へ繰越される支出の財源充当額 (b)			(15)
(13) 前年度同意等債で今年度収入 (c)		1,669,200	(16)
(14) 純計 (a) - [(b) + (c)] (d)		3,161,371	(17)
2. 資本的支出		3,967,871	(18)
(1) 建設改良費		124,607	(19)
うち職員給与費			(20)
建設利息		2,541,146	(21)
補助対象事業費		1,179,400	(22)
上記に對する財源として		1,426,725	(23)
単独事業費		1,117,400	(24)
上記に對する財源として			(25)
企業内財政融資資金			(26)
業債		2,296,800	(27)
債			(28)
国庫補助金		1,281,860	(29)
都道府県補助金		192,236	(30)
工事負担金		9,830	(31)
他会計繰入金		49,667	(32)
その他の他		137,478	(33)
(2) 企業債償還金		3,069,055	(34)
うち繰上償還金に係る分			(35)
地方公共団体保証金に係る繰上償還金分			(36)
その他の繰上償還金に係る分			(37)
ア 建設改良のための企業債		3,014,012	(38)
イ その他		55,043	(39)
(3) 他長期借入金返還額			(40)
(4) 他会計への支出金			(41)
(5) その他		2,333	(42)
(6) 計 (1)～(5) (e)		7,039,259	(43)
3. 差引 (d)-(e)		3,877,888	(44)
(1) 差額			(45)
(2) 不足額 (Δ) (f)			(46)
4. 補填財源		391,989	(47)
(1) 過年度分損益勘定留保資金		1,402,272	(48)
(2) 当年度分損益勘定留保資金			(49)
(3) 繰越利益剰余金処分額			(50)
(4) 当年度利益剰余金処分額			(51)
(5) 積立金取りくずし額		532,550	(52)
(6) 繰越工事資金			(53)
(7) その他		186,277	(54)
うち消費税及び地方消費税額の資本的収支調整額		186,277	(55)
(8) 計 (1)～(7) (g)		2,513,088	(56)
5. 補填財源不足額 (Δ) (f) - (g)		1,364,800	(57)
6. 当年度同意等債で未借入又は未発行の額		1,364,800	(58)
1. 固定資産		168,254,216	(59)
2. 流動資産		3,653,736	(60)
3. うち未収金		737,204	(61)
4. 資本金		11,588,479	(62)
5. 剰余金		6,767,889	(63)
6. 負債・資本合計		171,907,952	(64)
7. 繰延収益		108,171,612	(65)
8. その他有価証券評価差額			(66)

項 目	行	金 額(千円)等	
行政投資実績調	02	471,081,088	(1)
チェック(1~8)			
投資額(税込み)		4,468,364	(2)
財源内訳			
国費		1,281,860	(3)
都道府県費		229,108	(4)
市町村費		2,957,396	(5)
01行17列の内訳			
「建設改良費の内訳」			
管渠費		1,444,572	(6)
ポンプ場費			(7)
処理場費		2,511,377	(8)
流域下水道建設費負担金		11,922	(9)
建設利息			(10)
その他			(11)
01行17列のうち用地取得費			(12)
上記補助対象事業分の内訳			(13)
単独事業分			(14)
02行12列のうち先行取得用地分			(15)
取得用地面積 (㎡)			(16)
上記補助対象事業分 (㎡)の内訳			(17)
単独事業分 (㎡)			(18)
02行16列のうち先行取得用地面積 (㎡)			(19)
建設改良費の翌年度への繰越額		1,022,233	(20)
上記補助対象事業分の内訳		455,653	(21)
単独事業分		566,580	(22)
02行20列の内訳			
継続費通次繰越額			(23)
建設改良繰越額		855,865	(24)
事故繰越繰越額		166,368	(25)
事業繰越額			(26)
01行17列の内訳			
「21表60,61列」再掲企業債利息に對して繰入れたもの		959,191	(27)
改良に對するもの		3,008,680	(28)
他会計繰入金合計		57,058	(29)
(1) 繰出基準に基づく繰入金		57,058	(30)
(2) 繰出基準以外の繰入金			(31)
ア 繰出基準に基づく事由に係る繰上繰入			(32)
イ 繰出基準の事由以外の繰入			(33)
01行3列のうち資本費平準化債		649,800	(34)
01行37列のうち資本費平準化債		55,043	(35)
企業債償還に對して繰入れたもの		7,391	(36)
基準額		7,391	(37)
「21表60,61列」再掲企業債利息に對して繰入れたもの		90,082	(38)
基準額		90,082	(39)
実繰入額		90,082	(40)
繰入再掲			
企業債元利償還金に對して繰入れたもの		97,473	(41)
基準額		97,473	(42)
実繰入額		97,473	(43)
01行03列のうち			
民間資金による借換にかかるもの			(44)
うち			
市中銀行			(45)
市中銀行以外の金融機関			(46)
市場公募債			(47)
その他			(48)
02行27列の内訳			
管渠費		947,269	(49)
ポンプ場費			(50)
処理場費			(51)
その他		11,922	(52)
02行28列の内訳			
管渠費		497,303	(53)
ポンプ場費			(54)
処理場費		2,511,377	(55)
その他			(56)
01行18列のうち			
常勤職員		124,607	(57)
会計年度任用職員 (フルタイム)			(58)
会計年度任用職員 (パートタイム)			(59)





### 32 経営分析に関する調(一)

171 下水道事業（公共下水道事業）

団体コード 132098

人口区分 3 30万人以上

流域下水道 4 その他

法適・非適 1 法適用企業

経営主体 3 市営

接続関係 2 分流式

黒・赤字別 1 経常利益を生じた事業（黒字）

排除方式別 7 平成7年度以前

規模別 2 30万人以上

供用後年数 1 会計単位

項	目	行	金額 (千円)	列 番 号	
1. 管渠費	ア 職員給与費	01	187,165	(1)	
	イ 修繕費		166,520	(2)	
	ウ 材料費		16,319	(3)	
	エ 路面復旧費			(4)	
	オ 委託料		287,276	(5)	
	カ その他		17,019	(6)	
	計(ア～カ)			674,299	(7)
	計の内訳				
	汚水処理費		491,589	(8)	
	雨水処理費		182,710	(9)	
2. ポンプ場費	ア 職員給与費			(10)	
	イ 動力費		5,384	(11)	
	うち電気料		5,284	(12)	
	ウ 修繕費		12,389	(13)	
	エ 材料費			(14)	
	オ 薬品費			(15)	
	カ 委託料		11,849	(16)	
	キ その他		301	(17)	
	計(ア～キ)			29,923	(18)
	計の内訳				
汚水処理費		29,923	(19)		
雨水処理費			(20)		
その他			(21)		
3. 処理場費	ア 職員給与費		284,043	(22)	
	イ 動力費		433,609	(23)	
	うち電気料		394,815	(24)	
	ウ 修繕費		275,868	(25)	
	エ 材料費			(26)	
	オ 薬品費		109,522	(27)	
	カ 委託料		729,001	(28)	
	キ その他		85,523	(29)	
	計(ア～キ)			1,917,566	(30)
	計の内訳				
汚水処理費		1,876,507	(31)		
雨水処理費			(32)		
その他		41,059	(33)		
4. その他	ア 職員給与費		193,373	(34)	
	イ 流域下水道管理費		56,067	(35)	
	ウ 委託料		480,863	(36)	
	エ その他		65,495	(37)	
	計(ア～エ)			795,798	(38)
	計の内訳				
	汚水処理費		720,859	(39)	
	雨水処理費		58,663	(40)	
	その他		16,276	(41)	
				16,276	(42)

項	目	行	金額 (千円)	列 番 号	
合計	(1)+(2)+(3)+(4)	01	3,417,586	(43)	
合計の内訳	汚水処理費		3,118,878	(44)	
	雨水処理費		241,373	(45)	
	水質規制費		16,940	(46)	
	水洗便所等普及費		7,944	(47)	
	不明水処理費			(48)	
	高度処理費		24,550	(49)	
	その他		7,901	(50)	
	(1) 企業債等利息		578,007	(51)	
	内訳	汚水処理費		485,866	(52)
		雨水処理費		84,501	(53)
高度処理費			4,883	(54)	
高資本費対策経費				(55)	
分流式下水道等に要する経費				(56)	
その他			2,757	(57)	
(2) 減価償却費		7,236,229	(58)		
内訳	汚水処理費		1,528,510	(59)	
	雨水処理費		247,349	(60)	
	高度処理費	02	27,242	(1)	
	高資本費対策経費			(2)	
	分流式下水道等に要する経費			(3)	
	その他		49,763	(4)	
長期前受金戻入分		5,383,365	(5)		
(3) 企業債取扱諸費等		5,519	(6)		
合計	(1)+(2)+(3)		7,819,755	(7)	
合計の内訳	汚水処理費		2,019,895	(8)	
	雨水処理費		331,850	(9)	
	高度処理費		32,125	(10)	
	高資本費対策経費			(11)	
	分流式下水道等に要する経費			(12)	
	その他		52,520	(13)	
長期前受金戻入分		5,383,365	(14)		
費用総合計		11,237,341	(15)		
総内合計の内訳	汚水処理費		5,138,773	(16)	
	雨水処理費		573,223	(17)	
	その他		141,980	(18)	
長期前受金戻入分		5,383,365	(19)		
3. (別地)資本費	企業債償還金等		3,069,055	(20)	
	汚水処理費		2,583,745	(21)	
	雨水処理費		448,282	(22)	
その他		37,028	(23)		
(再掲) 下水道使用料		5,007,069	(24)		
「01行44列」のうち、その他収入充当分			35,063	(25)	
「02行08列」のうち、その他収入充当分				(26)	

33 経営分析に関する調(二)

171 下水道事業 (公共下水道事業)

団体コード 132098 人口区分 3 30万人以上  
 法通・非通 1 法適用企業 経営主体 3 市営  
 黒・赤字別 1 経常利益を生じた事業 (黒字)  
 規模別 2 30万人以上

流域下水道 4 その他  
 接続関係  
 排除方式別 2 分流式  
 供用後年数 7 平成7年度以前  
 会計単位 1 会計1

項目	行	数	値	
1. 下水道	(1) 使用料対象経費	該当なし	0	
		維持管理費、資本費の全部	○	
		維持管理費の全部	●	
		維持管理費の一部	○	
		維持管理費の一部	○	
	イ 算入率		62.7	
	(2) 使用料体系	01 水道料金比例制	<input type="checkbox"/>	
		02 従量制	<input checked="" type="checkbox"/>	
		03 累進制	<input checked="" type="checkbox"/>	
		04 定額制	<input type="checkbox"/>	
		05 水質使用料制	<input type="checkbox"/>	
06 その他		<input type="checkbox"/>		
(3) 累進制	ア 水量ランク数		8	
	イ 最低ランク水量の1m <sup>3</sup> 超過使用料(円/m <sup>3</sup> )		110	
	ウ 最高ランク水量の1m <sup>3</sup> 超過使用料(円/m <sup>3</sup> )		345	
	エ 累進進度		3.1	
(4) 徴収時期	01 毎月	<input type="checkbox"/>		
	02 隔月	<input checked="" type="checkbox"/>		
	03 その他	<input type="checkbox"/>		
(5) 徴収方法	ア 納付方法	01 集金制	<input type="checkbox"/>	
		02 納付振替制	<input checked="" type="checkbox"/>	
		03 口座振替制	<input checked="" type="checkbox"/>	
		04 コンビニ決済	<input checked="" type="checkbox"/>	
		05 クレジットカード	<input checked="" type="checkbox"/>	
		06 QRコード(バーコード)	<input checked="" type="checkbox"/>	
	イ 委託状況	01 直営	<input type="checkbox"/>	
		02 団体内部委託	<input type="checkbox"/>	
		03 他団体委託	<input checked="" type="checkbox"/>	
		04 その他委託	<input type="checkbox"/>	
(6) 現行使用料	3. 昭和		4110701	
	4. 平成			
	5. 令和			
(7) 前回使用料	3. 昭和		4070701	
	4. 平成			
	5. 令和			
(8) 現行使用料	ア 一般家庭用 20m <sup>3</sup> /月(円)		2,068	
	イ 業務用 100m <sup>3</sup> /月(円)		18,348	
	ウ 業務用 500m <sup>3</sup> /月(円)		132,748	
	エ 業務用 1,000m <sup>3</sup> /月(円)		303,248	
	オ 業務用 5,000m <sup>3</sup> /月(円)		1,821,248	
	カ 業務用 10,000m <sup>3</sup> /月(円)		3,718,748	
	(9) 規模別水量	ア 20m <sup>3</sup> /月以下		18,499,656
		イ 21m <sup>3</sup> /月~100m <sup>3</sup> /月		17,902,199
		ウ 101m <sup>3</sup> /月~200m <sup>3</sup> /月		755,301
		エ 201m <sup>3</sup> /月~500m <sup>3</sup> /月		1,045,568
オ 501m <sup>3</sup> /月~1,000m <sup>3</sup> /月			812,684	
カ 1,001m <sup>3</sup> /月~5,000m <sup>3</sup> /月			2,379,023	
キ 5,001m <sup>3</sup> /月~10,000m <sup>3</sup> /月				
ク 10,001m <sup>3</sup> /月以上				

項目	行	数	値
2. 流域下水道管理運営費負担金	(10) 使用料改定	ア 実質使用料改定率 (ア) 一般家庭用 20m <sup>3</sup> /月(%) (イ) 平均(%)	(注) 単位 0.1%
		イ 使用料算定期間(年)	
		(11) 消費税及消地費税の状況	01 全部転嫁 02 一部転嫁 03 未転嫁
	(1) 負担金対象経費	該当なし	●
		維持管理費、資本費の全部	○
		維持管理費の一部	○
	(2) 負担金体系	01 実排水従量制	<input type="checkbox"/>
		02 計画排水従量制	<input type="checkbox"/>
		03 その他	<input type="checkbox"/>
	(3) 現行負担金	3. 昭和	
		4. 平成	
5. 令和			
(4) 負担金	ア 負担金率(%)		
	イ 算定期間(年)		
(5) 当年度収入額(千円)			
3. 工事負担金	(1) 受益者負担	ア 負担金制度	3. 昭和 4. 平成 5. 令和
		イ 負担率 (ア) 省令・条例(%) (イ) 実質(%)	6.8 1.0
		ウ 年賦期間(年)	5
	エ ㎡当たり単価(円/㎡)	260	
	オ 戸当たり単価(円/戸)		
	カ 現行単価	3. 昭和	
		4. 平成	
		5. 令和	
	キ 当年度徴収額(千円)		9,831
	(2) 流域下水道建設費負担金	ア 負担率(%)	
イ 当年度収入額(千円)			
(3) その他の負担金(千円)			
(4) 工事負担金当年度徴収額計(千円)			9,831
4. 建設中施設選の(千円)	01		
	02		
	03		
	04		
	05		
	06		
	07		
	08		
	09		
	10		

40 繰入金に関する調

171 下水道事業（公共下水道事業）

団体コード	132098	人口区分	3 30万人以上	流域下水道接続関係	4 その他
法適・非適	1 法適用企業	経営主体	3 市営	排除方式別	2 分流式
		黒・赤字別	1 経常利益を生じた事業（黒字）	供用後年数	7 平成7年度以前
		規模別	2 30万人以上	会計単位	1 会計1

項	目	行	金額 (千円)	
1. 業収益	(1) ア 雨水処理負担金(用地に係る元金償還金等以外のもの)(A)	基準額	0	
		実績入額	588,433	
2. 業外	ア 他会計補助金(B)	基準額	90,091	
		実績入額	840,904	
	ア 水質規制費	基準額	17,093	
		実績入額	17,093	
	イ 水洗便所等普及費	基準額	7,951	
		実績入額	7,951	
	ウ 不処理水費	基準額		
		実績入額		
	エ 高度処理費(用地に係る元金償還金以外のもの)	基準額	59,130	
		実績入額	59,130	
オ 高資本費対策経費	基準額			
	実績入額			
カ 基礎年金的拠出金公的負担経費	基準額			
	実績入額			
キ 災害復旧費	基準額			
	実績入額			
ク 臨時財債等	基準額			
	実績入額			
ケ 広域化・共同化に要する経費	基準額			
	実績入額			
コ 普及特別対策に要する経費	基準額			
	実績入額			
サ 緊急下水道整備特定事業等に要する経費	基準額	699		
	実績入額	699		
シ 流域下水道の建設に要する経費	基準額			
	実績入額			
ス 分流式下水道等に要する経費	基準額			
	実績入額			
セ 特別措置分	基準額			
	実績入額			
ソ 児童手当に要する経費	基準額	3,160		
	実績入額	3,160		
タ 補正予算債の償還に要する経費	基準額			
	実績入額			
チ 地方公営企業法の適用に要する経費	基準額			
	実績入額			
ツ 公共施設等運営権方式の導入に要する経費	基準額			
	実績入額			
テ 公営企業の脱炭素化の取組に要する経費	基準額	2,058		
	実績入額	2,058		
ト その他	基準額			
	実績入額	750,813		
ナ 新型コロナウイルス感染症に係る取組対策のために発行する資金手当債の償還に要する経費	基準額			
	実績入額			
(3) ア 他会計繰入金(C)	基準額			
	実績入額			
特別利益				
	(7) その他	実績入額		

項	目	行	金額 (千円)	
2. 資本	(1) 他会計出資金(D)	基準額	0	
		実績入額		
2. 資本	(2) 他会計補助金(E)	基準額	57,058	
		実績入額	57,058	
3. 繰入金	ア 広域化・共同化に要する経費	基準額		
		実績入額		
	イ 特別措置分	基準額		
		実績入額		
	ウ 雨水処理費(用地に係る元金償還金等)	基準額	49,083	
		実績入額	49,083	
	エ 流域下水道の建設に要する経費	基準額		
		実績入額		
	オ 高度処理費(用地に係る元金償還金)	基準額		
		実績入額		
カ 普及特別対策に要する経費	基準額			
	実績入額			
キ 緊急下水道整備特定事業等に要する経費	基準額	7,391		
	実績入額	7,391		
ク 児童手当に要する経費	基準額	584		
	実績入額	584		
ケ 小規模集合排水処理事業に要する経費	基準額			
	実績入額			
コ 分流式下水道等に要する経費(用地に係る元金償還金)	基準額			
	実績入額			
サ 補正予算債の償還に要する経費	基準額			
	実績入額			
シ 地方公営企業法の適用に要する経費	基準額			
	実績入額			
ス 公共施設等運営権方式の導入に要する経費	基準額			
	実績入額			
セ 公営企業の脱炭素化の取組に要する経費	基準額			
	実績入額			
ソ 災害復旧費	基準額			
	実績入額			
タ 臨時財政特例債等	基準額			
	実績入額			
チ その他	基準額			
	実績入額			
3. 繰入金計(A)~(F)	基準額	735,582		
	実績入額	1,483,792		
4. 繰入金	取益勘定繰入金	営業利益		
		他会計補助金	750,813	
	営業外取益	特別利益		
		他会計繰入金		
	資本勘定繰入金	他会計出資金		
		他会計補助金		
	合計			750,813
	5. 収益勘定他会計借入金	繰出基準等に基づくもの		
		その他		
	6. 資本勘定他会計借入金(F)	繰出基準等に基づくもの		
その他				
7. 基準外繰入金合計(02行)(52)+(54)+(56)			750,813	
8. 雨水処理負担金及び雨水処理費の内訳	維持費	基準額	256,582	
		実績入額	253,979	
	資本費	基準額	380,934	
		実績入額	380,934	
9. 高度処理費の内訳	維持費	基準額	27,005	
		実績入額	27,005	
	資本費	基準額	32,125	
		実績入額	32,125	
10. その他繰入金のうち一般会計が負担すべきもの			85,021	
02行66列のうち緊急自然災害防止対策事業債				

令和6年度決算

1 1 1 下水道事業（公共下水道事業）

団体コード 132098

法 人 種 別 1 法 人 種 別 1 法 人 種 別 1

人口区分 3 30万人以上

経営主体 3 市営

黒・赤字別 1 経常利益を生じた事業（黒字）

規模別 2 30万人以上

流域下水道 4 その他  
 接続関係 2 分派式  
 供用後年数 7 平成7年度以前  
 会計単位 1 会計1

45 企業債年度別償還状況調

年 度	償 還 額	行	(1) 政 府		(2) 市 中 銀 行	(3) 地 方 公 団 団 体 債 権 機 構	(4) 市 中 銀 行 以 外 の 金 融 機 関	(5) 市 中 銀 行	(6) 市 中 銀 行 以 外 の 金 融 機 関	(7) 市 場 公 募 債	(8) 共 済 組 合	(9) 政 府 保 証 付 外 債	(10) 交 付 公 債	(11) そ の 他	(12) 合 計	(13)	(14)	(15)	(16) 「合計」のうち 資本費並準化債(千円)	(17) 「合計」のうち 更新事業分(千円)	(18) 「合計」のうち H8年度以降分(千円)
			財政融資(千円)	郵便貯金(千円)																	
令和7年度	元金	0	734,900	355,318	1,751,476										94,320				94,320	19,003	1,373,072
	元金	0	90,017	61,884	394,687										25,763				25,763	4,235	387,101
令和8年度	元金	0	655,932	363,763	1,845,580										131,612				131,612	19,410	1,514,444
	元金	0	73,988	53,439	368,620										25,506				25,506	3,828	368,195
令和9年度	元金	0	613,588	239,204	1,830,122										163,403				163,403	19,826	1,661,728
	元金	0	61,203	45,684	342,176										24,720				24,720	3,412	347,725
令和10年度	元金	0	555,699	244,441	1,917,628										183,126				183,126	20,251	1,728,976
	元金	0	49,295	40,447	315,532										19,164				19,164	1,656	253,563
令和11年度	元金	0	467,351	249,793	1,941,838										188,925				188,925	22,045	1,898,860
	元金	1	38,884	35,093	289,151										19,164				19,164	1,656	253,563
令和12年度	元金	1	476,478	255,262	1,824,140										184,552				184,552	20,655	1,804,174
	元金	1	29,751	20,020	262,471										22,063				22,063	2,553	302,643
令和13年度	元金	1	390,934	200,853	1,876,054										185,993				185,993	21,129	1,848,749
	元金	1	20,825	24,036	236,301										20,692				20,692	2,109	278,453
令和14年度	元金	1	157,891	14,143	1,841,268										187,451				187,451	1,656	1,873,587
	元金	1	160,820	272,406	1,794,896										188,925				188,925	22,045	1,898,860
令和15年度	元金	1	11,215	18,322	210,649										19,164				19,164	1,656	253,563
	元金	1	46,309	12,482	185,802										17,690				17,690	1,193	1,924,578
令和16年度	元金	2	8,816	201,545	1,760,174										16,199				16,199	16,375	202,468
	元金	2	603,415	156,837	14,346,350										191,923				191,923	12,396	1,948,154
令和17年度	元金	2	55,630	2,437	864,503										37,655				37,655	414	176,264
	元金	2	55,630	2,437	864,503										178,684				178,684	14,691	1,948,154
令和18年度	元金	2	4,863,317	2,865,988	32,929,526										15,266,801				15,266,801	9,304	15,217,811
	元金	2	4,863,317	2,865,988	32,929,526										4,509				4,509	927,079	925,589
合計(元金計+起債前借額)															41,182,330				41,182,330	202,006	32,795,133

171 下水道事業（公共下水道事業）

団体コード	132098	人口区分	3	30万人以上
法適・非適	1	法適用企業	経営主体	3 市営
		黒・赤字別	1	経常利益を生じた事業（黒字）
		規模別	2	30万人以上

流域下水道接続関係	4	その他
排除方式別	2	分流式
供用後年数	7	平成7年度以前
会計単位	1	会計1

決算年度(N)

項 目	行	金 額 (千円)	列 番 号		
1. 企業債償還金総合計	01	3,069,055	(1)		
う ち	公害防止事業債分	2,979,197	(2)		
	更新事業分	18,604	(3)		
	普及特別対策債分		(4)		
	臨時措置分	7,391	(5)		
	枠外債等分		(6)		
	借換債収入分		(7)		
	臨時財政特例債等分		(8)		
	資本費平準化債（～H15）分		(9)		
	資本費平準化債（H16～）分	55,043	(10)		
	広域化・共同化債分		(11)		
	脱炭素債分		(12)		
	特別措置分		(13)		
	繰上償還分		(14)		
	01行02列のうち借換債収入分		(15)		
	2. 企業債利息総合計		578,007	(16)	
う ち	公害防止事業債分	511,345	(17)		
	更新事業分	4,634	(18)		
	普及特別対策債分		(19)		
	臨時措置分	699	(20)		
	枠外債等分		(21)		
	臨時財政特例債等分		(22)		
	資本費平準化債（～H15）分		(23)		
	資本費平準化債（H16～）分	16,306	(24)		
	広域化・共同化債分		(25)		
	脱炭素債分	2,058	(26)		
	特別措置分		(27)		
	財政措置対象分（元金） （01行01列から、02列～14列の合計を控除）		8,820	(28)	
	財政措置対象分（利息） （01行16列から、17列～27列の合計を控除）		42,965	(29)	
「01行02列」のうち、資本費平準化債収入分		649,800	(30)		
「01行17列」のうち、資本費平準化債収入分			(31)		
「01行28列」のうち、資本費平準化債収入分			(32)		
「01行29列」のうち、資本費平準化債収入分			(33)		
			(34)		
3. 21 表 ・ 23 表	汚 水 に 係 る 元 利 債 還 金	企業債償還金のうち汚水に係る分	2,620,773	(35)	
		う ち	弾力運用分等分	7,391	(36)
			資本費平準化債収入分	649,800	(37)
			特別措置収入分		(38)
			借換債収入分		(39)
			臨時財政特例債等分		(40)
			繰上償還分		(41)
		公害防止事業債分	1,937,054	(42)	
		企業債利息のうち汚水に係る分	493,506	(43)	
		う ち	弾力運用分等分	699	(44)
資本費平準化債収入分			(45)		
特別措置収入分			(46)		
臨時財政特例債等分			(47)		
公害防止事業債分	442,862	(48)			
4. そ の 他		「01行28列」のうち、雨水に係る分	896	(49)	
		「01行29列」のうち、雨水に係る分	11,575	(50)	

## 6. 下水道の普及・水洗化の状況

### (1) 公共下水道普及状況

2025年3月31日現在

年度	項目	(市内) (A)	(区域内) (B)	普及率	(市内全域)
		総面積	面積		汚水処理実態(水洗化率)※1
		総世帯数	世帯数		
		総人口	人口		
				$(B) / (A) \times 100$	
2020		7,155 ha	5,039 ha	面積普及率 70.4 %	99.2%
		201,449 世帯	199,085 世帯	世帯普及率 98.8 %	
		429,645 人	425,056 人	人口普及率 98.9 %	426,255人
2021		7,155 ha	5,106 ha	面積普及率 71.4 %	99.4%
		203,787 世帯	201,276 世帯	世帯普及率 98.8 %	
		430,803 人	426,224 人	人口普及率 98.9 %	428,169人
2022		7,155 ha	5,012 ha	面積普及率 70.0 %	99.4%
		206,128 世帯	203,929 世帯	世帯普及率 98.9 %	
		431,018 人	426,923 人	人口普及率 99.0 %	428,635人
2023		7,155 ha	5,018 ha	面積普及率 70.1 %	99.5%
		207,892 世帯	205,772 世帯	世帯普及率 99.0 %	
		430,558 人	426,675 人	人口普及率 99.1 %	428,389人
2024		7,155 ha	5,044 ha	面積普及率 70.5 %	99.5%
		209,382 世帯	207,337 世帯	世帯普及率 99.0 %	
		430,153 人	426,435 人	人口普及率 99.1 %	427,895人

※1 ここで示す水洗化とは、公共下水道への接続または合併処理浄化槽 による汚水処理を行うことです。

汚水処理率実態(水洗化率) = 汚水処理人口 / 町田市全人口

※2 汚水処理人口 = 供用開始区域内の下水道接続人口 + 町田市全域の合併処理浄化槽の使用人口

※3 2022年度から供用開始区域面積の算出方法を見直したため、2022年度は2021年度的面積を下回ります。

### (2) 処理区別普及状況

2025年3月31日現在

処理区名	供用開始面積	処理区域内人口	供用開始区域内人口	人口普及率
町田	2,618.66ha	248,442人	248,268人	99.9%
鶴川	2,195.55ha	164,977人	161,528人	97.9%
横浜	27.43ha	1,841人	1,841人	100.0%
川崎	35.73ha	3,310人	3,278人	99.0%
南多摩	166.17ha	11,583人	11,520人	99.5%
浅川	0.00ha	0人	0人	0.0%
合計	5,043.54ha	430,153人	426,435人	99.1%

### (3) 浄化槽とし尿処理に関する統計

#### 1 合併処理浄化槽の設置補助基数

2025年3月31日現在

年 度	補助基数	内室素 除 去	補助基数 累 計	内室素 除 去	人槽数	人槽数 累 計
2020	15	15	5,908	540	91	40,615
2021	15	15	5,923	555	85	40,700
2022	0	0	5,923	555	0	40,700
2023	3	3	5,926	558	17	40,717
2024	1	1	5,927	559	5	40,722

※ 累計は、制度発足年度（1988年度）からの数値です。

#### 2 年度別し尿及び浄化槽汚泥搬入量

2025年3月31日現在（単位：kℓ）

年 度	し 尿	浄化槽汚泥	合 計
2020	978	5,897	6,875
2021	945	5,666	6,611
2022	882	5,273	6,155
2023	834	5,175	6,009
2024	833	5,065	5,898

#### 3 浄化槽維持管理費補助金 補助実施基数

2025年3月31日現在

年 度	単 独	合 併	未届	補助基数 合 計	補助対象 基 数
2020	192	566		758	1,561
2021	160	550		710	1,531
2022	157	535		692	1,466
2023	139	507		646	1,416
2024	145	473		618	1,371

#### 4 くみ取り世帯数

2025年3月31日現在

年 度	くみ取り世帯数	公共下水道の未供用区域 又は 供用開始後3年未満の区域	供用開始後3年経過した区域
2020	396	122	274
2021	371	119	252
2022	352	113	239
2023	283	95	188
2024	257	84	173

## 7. 下水道事業の財務

### (1) 受益者負担金

受益者負担金は1975年12月に条例を制定し、1976年度から徴収しています。算出根拠は総事業費のうち市負担分から市の先行投資事業費を除いた金額を、計画面積で除した額で、1㎡当たり260円として町田負担区を設定しました。その後、1989年4月に鶴川負担区・横浜負担区、1995年4月に川崎負担区、2009年4月に南多摩負担区・浅川負担区を設定し、町田負担区と同額の260円としました。

### 受益者負担金収納実績

2025年3月31日現在

年度	公示件数	公示面積 (ha)	調定額(千円)	収入額(千円)
2015	149	12.7	20,258	19,462
2016	294	21.2	30,441	29,954
2017	124	11.1	16,154	15,864
2018	153	16.7	20,609	20,409
2019	149	14.6	19,652	19,538
2020	108	7.8	13,029	12,885
2021	158	10.0	12,936	12,833
2022	99	5.4	7,654	7,650
2023	151	10.3	18,033	17,817
2024	154	12.1	9,830	9,560

※調定・収入金額には既賦課分割納付分を含みます。

### 受益者負担金徴収猶予・減免実績

2025年3月31日現在

年度	猶 予			減 免		
	件数	面積 (㎡)	金額 (千円)	件数	面積 (㎡)	金額 (千円)
2015	2	815	212	32	146,442	38,075
2016	33	13,554	3,524	48	80,283	20,951
2017	7	3,707	964	38	47,866	12,445
2018	8	6,012	1,563	26	84,525	21,976
2019	0	0	0	33	72,077	18,740
2020	2	584	152	25	27,399	7,124
2021	3	571	149	35	48,998	12,739
2022	0	0	0	43	27,750	7,215
2023	0	0	0	34	27,554	7,164
2024	0	0	0	47	82,186	21,368

※面積は小数点以下第1位で、金額は百円単位で四捨五入しています。

(2) 下水道使用料

下水道使用料の改定状況は、次のとおりです。

1978年9月末日まで

区分	基本料金		加 算 額	
	汚水量	使用料	汚 水 量	単価(1m <sup>3</sup> )
一般汚水	20 m <sup>3</sup> 以下の分	540円	20 m <sup>3</sup> を超える場合、1 m <sup>3</sup> 当たり	27円

1988年9月末日まで

区分	基本料金		加 算 額	
	汚水量	使用料	汚 水 量	単価(1m <sup>3</sup> )
一般汚水	20 m <sup>3</sup> 以下の分	540円	20 m <sup>3</sup> を超え、40 m <sup>3</sup> 以下の分	55円
			40 m <sup>3</sup> を超え、60 m <sup>3</sup> 以下の分	60円
			60 m <sup>3</sup> を超え、100 m <sup>3</sup> 以下の分	65円
			100 m <sup>3</sup> を超え、200 m <sup>3</sup> 以下の分	80円
			200 m <sup>3</sup> を超え、400 m <sup>3</sup> 以下の分	100円
			400 m <sup>3</sup> を超え、2,000 m <sup>3</sup> 以下の分	125円
			2,000 m <sup>3</sup> を超える分	150円
浴場汚水		汚水量 1 m <sup>3</sup> につき 10円		

1995年3月31日まで

区分	基本料金		加 算 額	
	汚水量	使用料	汚 水 量	単価(1m <sup>3</sup> )
一般汚水	20 m <sup>3</sup> 以下の分	860円	20 m <sup>3</sup> を超え、40 m <sup>3</sup> 以下の分	80円
			40 m <sup>3</sup> を超え、100 m <sup>3</sup> 以下の分	100円
			100 m <sup>3</sup> を超え、200 m <sup>3</sup> 以下の分	130円
			200 m <sup>3</sup> を超え、400 m <sup>3</sup> 以下の分	160円
			400 m <sup>3</sup> を超え、1,000 m <sup>3</sup> 以下の分	190円
			1,000 m <sup>3</sup> を超え、2,000 m <sup>3</sup> 以下の分	220円
			2,000 m <sup>3</sup> を超える分	250円
浴場汚水		汚水量 1 m <sup>3</sup> につき 10円		

1999年6月30日まで

区分	基本料金		加算額	
	汚水量	使用料	汚水量	単価(1 m <sup>3</sup> )
一般汚水	20 m <sup>3</sup> 以下の分	1,072円	20 m <sup>3</sup> を超え、40 m <sup>3</sup> 以下の分	112円
			40 m <sup>3</sup> を超え、100 m <sup>3</sup> 以下の分	151円
			100 m <sup>3</sup> を超え、200 m <sup>3</sup> 以下の分	179円
			200 m <sup>3</sup> を超え、400 m <sup>3</sup> 以下の分	208円
			400 m <sup>3</sup> を超え、1,000 m <sup>3</sup> 以下の分	252円
			1,000 m <sup>3</sup> を超え、2,000 m <sup>3</sup> 以下の分	291円
			2,000 m <sup>3</sup> を超える分	331円
浴場汚水	20 m <sup>3</sup> 以下の分	536円	20 m <sup>3</sup> を超える分	27円

※ 上記表で算出した金額に、1997年5月分までは「消費税相当額(3%)」、  
1997年6月分から「消費税相当額(5%)」を加算します。

現在の下水道使用料

1999年7月1日改定

汚水量		使用料
一般汚水	16 m <sup>3</sup> 以下	(基本使用量) 1,120円
	17 m <sup>3</sup> ~ 40 m <sup>3</sup>	1 m <sup>3</sup> につき 110円
	41 m <sup>3</sup> ~ 60 m <sup>3</sup>	〃 140円
	61 m <sup>3</sup> ~ 100 m <sup>3</sup>	〃 170円
	101 m <sup>3</sup> ~ 200 m <sup>3</sup>	〃 200円
	201 m <sup>3</sup> ~ 400 m <sup>3</sup>	〃 230円
	401 m <sup>3</sup> ~ 1,000 m <sup>3</sup>	〃 270円
	1,001 m <sup>3</sup> ~ 2,000 m <sup>3</sup>	〃 310円
	2,001 m <sup>3</sup> 以上	〃 345円
浴場汚水	16 m <sup>3</sup> 以下	(基本使用量) 560円
	17 m <sup>3</sup> 以上	1 m <sup>3</sup> につき 35円

※ 上記表で算出した金額に、2014年5月分まで「消費税相当額(5%)」、  
2019年11月分まで「消費税相当額(8%)」、  
2019年12月分から「消費税相当額(10%)」を加算します。

(3) 2024年度下水道使用料調定額・調定件数・使用水量（月別）

	下水道使用料調定額 (円)	調定件数 (件)	使用水量 (m <sup>3</sup> )
2024年4月	500,072,843	221,581	3,628,915
5月	402,611,780	197,453	3,194,370
6月	495,972,079	221,443	3,679,110
7月	426,675,090	197,744	3,226,954
8月	522,540,104	222,265	3,751,384
9月	398,513,360	196,151	3,159,195
10月	516,001,733	223,548	3,699,739
11月	395,359,949	196,405	3,135,203
12月	504,107,349	223,084	3,692,768
2025年1月	431,522,467	197,412	3,337,854
2月	537,356,032	221,425	3,865,541
3月	377,042,243	199,372	3,023,398
計	5,507,775,029	2,517,883	41,394,431

(4) 段階別水量調べ (年度別)

年度 段階 (m <sup>3</sup> )	2021年度		2022年度		2023年度		2024年度	
	数量	比率 (%)	数量	比率 (%)	数量	比率 (%)	数量	比率 (%)
0～	753,982 件	30.8	794,527 件	32.0	816,827 件	32.7	838,643 件	33.3
8	3,330,531 m <sup>3</sup>	7.9	3,507,342 m <sup>3</sup>	8.4	3,597,045 m <sup>3</sup>	8.7	3,684,396 m <sup>3</sup>	8.9
9～	986,961 件	40.3	1,018,381 件	41.2	1,036,031 件	41.6	1,043,827 件	41.5
20	14,079,466 m <sup>3</sup>	33.2	14,489,950 m <sup>3</sup>	34.8	14,718,745 m <sup>3</sup>	35.5	14,815,260 m <sup>3</sup>	35.8
21～	487,986 件	19.9	468,026 件	18.9	454,569 件	18.2	448,511 件	17.8
30	12,090,915 m <sup>3</sup>	28.5	11,565,813 m <sup>3</sup>	27.7	11,212,970 m <sup>3</sup>	27.1	11,054,868 m <sup>3</sup>	26.7
31～	192,866 件	7.9	170,354 件	6.9	161,357 件	6.5	159,173 件	6.3
50	7,024,009 m <sup>3</sup>	16.6	6,188,383 m <sup>3</sup>	14.8	5,854,829 m <sup>3</sup>	14.1	5,780,171 m <sup>3</sup>	14.0
51～	19,169 件	0.8	17,415 件	0.7	16,718 件	0.7	16,688 件	0.7
100	1,215,925 m <sup>3</sup>	2.9	1,110,965 m <sup>3</sup>	2.7	1,069,299 m <sup>3</sup>	2.6	1,067,160 m <sup>3</sup>	2.6
101～	5,167 件	0.2	5,166 件	0.2	5,397 件	0.2	5,355 件	0.2
200	727,871 m <sup>3</sup>	1.7	728,010 m <sup>3</sup>	1.7	761,436 m <sup>3</sup>	1.8	755,301 m <sup>3</sup>	1.8
201～	3,043 件	0.1	3,274 件	0.1	3,304 件	0.1	3,406 件	0.1
500	933,168 m <sup>3</sup>	2.2	991,774 m <sup>3</sup>	2.4	1,014,696 m <sup>3</sup>	2.5	1,045,568 m <sup>3</sup>	2.5
501～	1,068 件	0.0	1,173 件	0.0	1,185 件	0.0	1,189 件	0.1
1000	728,516 m <sup>3</sup>	1.7	793,495 m <sup>3</sup>	1.9	809,817 m <sup>3</sup>	2.0	812,684 m <sup>3</sup>	2.0
1001～	925 件	0.0	961 件	0.0	996 件	0.0	995 件	0.0
以上	2,252,435 m <sup>3</sup>	5.3	2,346,297 m <sup>3</sup>	5.6	2,369,170 m <sup>3</sup>	5.7	2,379,023 m <sup>3</sup>	5.7
合計	2,451,167 件	100	2,479,277 件	100	2,496,384 件	100	2,517,787 件	100
	42,382,836 m <sup>3</sup>	100	41,722,029 m <sup>3</sup>	100	41,408,007 m <sup>3</sup>	100	41,394,431 m <sup>3</sup>	100

(5) 下水道使用料減免状況 (年度別)

上段：件 数  
下段：軽減対象水量 (m<sup>3</sup>)

年度	生活保護法の規定による	児童福祉法の規定による	特別児童扶養手当等の規定による	その他	計
2012	47,949	25,776	4,588	81	78,394
	301,450	197,045	36,131	445	535,071
2013	50,357	24,921	4,559	96	79,933
	332,594	196,901	37,885	600	567,980
2014	55,742	25,250	5,010	110	86,112
	349,319	191,700	39,488	733	581,240
2015	57,485	25,248	4,963	120	87,816
	358,741	192,973	39,164	821	591,699
2016	58,989	24,617	4,930	132	88,668
	365,844	189,008	38,804	893	594,549
2017	60,315	23,967	4,881	140	89,303
	370,335	183,401	38,327	940	593,003
2018	61,148	24,040	4,732	144	90,064
	375,150	184,236	37,369	998	597,753
2019	61,057	23,869	4,536	144	89,606
	370,701	182,441	35,683	947	589,772
2020	61,459	23,853	4,458	144	89,914
	375,420	182,439	35,086	959	593,904
2021	62,117	23,358	4,379	146	90,000
	375,258	179,020	34,566	926	589,770
2022	62,407	22,698	4,324	144	89,573
	368,014	173,142	34,054	867	576,077
2023	63,482	22,980	4,379	144	90,985
	367,783	174,723	34,474	835	577,815
2024	63,554	22,395	4,216	145	90,310
	369,728	169,974	33,110	823	573,635

※基本料金のみ減免。



(単位：円)

事業区分	借入年度	借入利率	借入所要額			償還済額			未償還額		
			元金 (市債借入額)	利子	計	元金	利子	計	元金 (市債残高)	利子	計
公共下水道事業	1988	4.85	696,200,000	676,129,528	1,372,329,528	696,200,000	676,129,528	1,372,329,528	0	0	0
	1994	4.20	2,656,600,000	2,211,747,176	4,868,347,176	2,656,600,000	2,211,747,176	4,868,347,176	0	0	0
	1996	2.70	2,394,100,000	1,235,277,370	3,629,377,370	2,138,167,140	1,226,581,726	3,364,748,866	255,932,860	8,695,644	264,628,504
	2004	2.10	1,480,600,000	582,821,375	2,063,421,375	856,813,094	518,758,243	1,375,571,337	623,786,906	64,063,132	687,850,038
	2005	2.00	1,927,900,000	739,564,863	2,667,464,863	1,000,400,543	634,158,446	1,634,558,989	927,499,457	105,406,417	1,032,905,874
	2006	2.40	2,060,600,000	930,878,726	2,991,478,726	1,001,831,690	778,675,604	1,780,507,294	1,058,768,310	152,203,122	1,210,971,432
	小計		11,216,000,000	6,376,419,938	17,592,419,938	8,350,012,467	6,046,050,723	14,396,063,190	2,865,987,533	330,368,315	3,196,355,848
	1971	6.70	5,000,000	4,430,938	9,430,938	5,000,000	4,430,938	9,430,938	0	0	0
	1972	6.40	27,800,000	23,532,966	51,332,966	27,800,000	23,532,966	51,332,966	0	0	0
	1973	7.70	115,229,649	62,229,649	177,459,298	53,000,000	62,229,649	115,229,649	0	0	0
	1974	8.20	53,000,000	72,789,485	125,789,485	53,000,000	72,789,485	125,789,485	0	0	0
	1974	8.20	24,000,000	32,963,971	56,963,971	24,000,000	32,963,971	56,963,971	0	0	0
	1974	8.20	6,000,000	8,171,523	14,171,523	6,000,000	8,171,523	14,171,523	0	0	0
	1975	7.70	220,000,000	283,744,950	503,744,950	220,000,000	283,744,950	503,744,950	0	0	0
	1975	7.70	16,000,000	20,634,287	36,634,287	16,000,000	20,634,287	36,634,287	0	0	0
	1976	7.70	570,000,000	735,157,464	1,305,157,464	570,000,000	735,157,464	1,305,157,464	0	0	0
	1976	7.70	357,000,000	458,218,991	815,218,991	357,000,000	458,218,991	815,218,991	0	0	0
	1977	6.70	793,800,000	1,039,669,922	1,833,469,922	793,800,000	1,039,669,922	1,833,469,922	0	0	0
	1977	6.70	260,900,000	341,686,662	602,586,662	260,900,000	341,686,662	602,586,662	0	0	0
	1978	6.25	235,500,000	285,179,756	520,679,756	235,500,000	285,179,756	520,679,756	0	0	0
	1978	6.15	226,100,000	266,990,349	493,090,349	226,100,000	266,990,349	493,090,349	0	0	0
	1979	7.25	191,300,000	272,576,125	463,876,125	191,300,000	272,576,125	463,876,125	0	0	0
	1979	7.25	466,600,000	668,316,180	1,134,916,180	466,600,000	668,316,180	1,134,916,180	0	0	0
	1980	8.10	405,400,000	637,609,261	1,043,009,261	405,400,000	637,609,261	1,043,009,261	0	0	0
	1980	7.60	213,200,000	313,800,734	527,000,734	213,200,000	313,800,734	527,000,734	0	0	0
	1981	7.40	1,324,400,000	1,913,154,523	3,237,554,523	1,324,400,000	1,913,154,523	3,237,554,523	0	0	0
1982	7.40	994,600,000	1,389,148,973	2,383,748,973	994,600,000	1,389,148,973	2,383,748,973	0	0	0	
1983	7.20	66,500,000	90,917,833	157,417,833	66,500,000	90,917,833	157,417,833	0	0	0	
1985	6.15	388,200,000	459,910,616	848,110,616	388,200,000	459,910,616	848,110,616	0	0	0	
1986	5.30	430,100,000	429,857,545	859,957,545	430,100,000	429,857,545	859,957,545	0	0	0	
1987	4.90	483,200,000	442,864,854	926,064,854	483,200,000	442,864,854	926,064,854	0	0	0	
1988	4.95	380,700,000	353,482,057	734,182,057	380,700,000	353,482,057	734,182,057	0	0	0	
1989	6.30	336,400,000	409,321,468	745,721,468	336,400,000	409,321,468	745,721,468	0	0	0	
1992	4.50	263,100,000	218,941,747	482,041,747	263,100,000	218,941,747	482,041,747	0	0	0	
1993	4.40	901,000,000	735,618,681	1,636,618,681	901,000,000	735,618,681	1,636,618,681	0	0	0	
1994	4.30	1,530,500,000	1,220,271,483	2,750,771,483	1,530,500,000	1,220,271,483	2,750,771,483	0	0	0	
1995	3.25	1,212,800,000	715,648,571	1,928,448,571	1,212,800,000	715,648,571	1,928,448,571	0	0	0	
1996	2.90	769,200,000	401,458,304	1,170,658,304	769,200,000	401,458,304	1,170,658,304	0	0	0	
1996	2.85	357,500,000	183,151,619	540,651,619	357,500,000	183,151,619	540,651,619	0	0	0	
1997	2.10	598,700,000	221,449,769	820,149,769	566,257,171	220,937,904	787,195,075	32,442,829	511,865	32,954,694	
1997	2.05	389,700,000	140,539,698	530,239,698	368,687,862	140,216,086	508,903,948	21,012,138	323,612	21,335,750	
1998	2.00	638,800,000	223,012,023	861,812,023	571,406,098	221,318,793	792,724,891	67,393,902	1,693,230	69,087,132	
1998	2.00	365,000,000	127,425,475	492,425,475	326,492,213	126,457,990	452,950,203	38,507,787	967,485	39,475,272	
1999	2.10	987,800,000	362,134,506	1,349,934,506	833,630,227	356,419,453	1,190,049,680	154,169,773	5,715,053	159,884,826	
1999	2.10	8,200,000	3,006,172	11,206,172	6,920,194	2,958,730	9,878,924	1,279,806	47,442	1,327,248	
2000	1.70	10,900,000	3,215,941	14,115,941	8,731,034	3,132,155	11,863,189	2,168,966	83,786	2,252,752	
2000	1.40	1,060,700,000	255,919,983	1,316,619,983	852,025,574	249,293,229	1,101,318,803	208,674,426	6,626,734	215,301,160	
2001	2.20	2,000,000	8,157,638	10,157,638	1,524,604	7,820,944	9,345,548	5,475,396	336,694	5,812,090	
2001	2.10	1,135,300,000	418,623,324	1,553,923,324	840,155,738	401,311,736	1,241,467,474	295,144,262	17,311,588	312,455,850	
2002	2.00	21,300,000	7,392,784	28,692,784	15,807,107	7,086,167	22,893,274	5,492,893	306,617	5,799,510	
2002	1.20	1,488,600,000	307,267,802	1,795,867,802	1,059,961,689	290,367,593	1,350,329,282	428,638,311	16,900,209	445,538,520	



事業区	借入年度	借入利率	償還所要額			償還済額			未償還額		
			元金 (市債借入額)	利子	計	元金	利子	計	元金 (市債残高)	利子	計
地方公共団体	2022	0.70	497,200,000	62,551,579	559,751,579	0	9,950,129	9,950,129	497,200,000	52,601,450	549,801,450
	2022	0.70	75,200,000	9,460,727	84,660,727	0	1,504,927	1,504,927	75,200,000	7,955,800	83,155,800
	2022	0.70	29,000,000	2,366,834	31,366,834	0	454,942	454,942	29,000,000	1,911,892	30,911,892
	2022	0.90	760,400,000	79,256,150	839,656,150	0	14,474,682	14,474,682	760,400,000	64,781,468	825,181,468
	2022	1.30	53,000,000	12,388,891	65,388,891	0	1,417,641	1,417,641	53,000,000	10,971,250	63,971,250
	2022	1.30	253,800,000	59,326,428	313,126,428	0	6,788,628	6,788,628	253,800,000	52,537,800	306,337,800
	2022	1.30	46,400,000	11,110,521	57,510,521	0	1,203,921	1,203,921	46,400,000	9,906,600	56,306,600
	2022	1.00	30,100,000	3,607,717	33,707,717	0	600,763	600,763	30,100,000	3,006,954	33,106,954
	2022	1.00	138,200,000	16,564,366	154,764,366	0	2,758,320	2,758,320	138,200,000	13,806,046	152,006,046
	2023	0.70	755,500,000	62,297,201	817,797,201	0	9,845,303	9,845,303	755,500,000	52,451,898	807,951,898
	2023	1.10	81,800,000	16,360,207	98,160,207	0	1,675,107	1,675,107	81,800,000	14,685,100	96,485,100
	2023	0.70	10,400,000	1,257,579	11,657,579	0	135,527	135,527	10,400,000	722,052	11,122,052
	2023	1.00	595,000,000	69,082,216	664,082,216	0	6,667,260	6,667,260	595,000,000	62,414,956	657,414,956
	2023	1.50	168,000,000	45,584,844	213,584,844	0	2,678,794	2,678,794	168,000,000	42,906,050	210,906,050
	2023	1.50	56,600,000	15,357,748	71,957,748	0	902,498	902,498	56,600,000	14,455,250	71,055,250
	2023	1.40	264,500,000	68,376,941	332,876,941	0	3,667,491	3,667,491	264,500,000	64,709,450	329,209,450
	2023	1.10	43,600,000	5,757,235	49,357,235	0	475,001	475,001	43,600,000	5,282,234	48,882,234
	2023	1.40	162,900,000	205,011,931	42,111,931	0	2,258,731	2,258,731	162,900,000	39,853,200	202,753,200
	2023	1.10	273,600,000	6,945,653	59,545,653	0	573,051	573,051	273,600,000	6,372,602	280,000,000
	2024	1.40	343,595,386	70,495,386	414,090,772	0	3,681,986	3,681,986	343,595,386	33,913,400	377,508,786
	2024	1.10	329,100,000	43,357,301	372,457,301	0	3,486,205	3,486,205	329,100,000	39,871,096	368,971,096
	2024	1.10	194,300,000	25,598,069	219,898,069	0	2,058,249	2,058,249	194,300,000	23,539,820	217,839,820
	2024	1.10	194,400,000	25,611,250	220,011,250	0	2,059,308	2,059,308	194,400,000	23,551,942	217,951,942
	2024	1.10	71,100,000	9,367,087	80,467,087	0	753,173	753,173	71,100,000	8,613,914	79,713,914
2024	1.50	339,500,000	93,668,075	433,168,075	0	4,415,825	4,415,825	339,500,000	89,252,250	428,752,250	
2024	1.10	79,200,000	10,350,655	89,550,655	0	755,437	755,437	79,200,000	9,595,218	88,795,218	
2024	1.50	188,500,000	52,007,191	240,507,191	0	2,451,791	2,451,791	188,500,000	49,555,400	238,055,400	
2024	1.60	16,300,000	3,048,882	19,348,882	0	15,004	15,004	16,300,000	3,033,878	19,333,878	
2024	1.60	31,900,000	5,966,857	37,866,857	0	29,365	29,365	31,900,000	5,937,492	37,837,492	
2024	1.90	342,500,000	119,011,804	461,511,804	0	374,404	374,404	342,500,000	118,637,400	461,137,400	
2024	1.90	135,600,000	47,118,231	182,718,231	0	148,231	148,231	135,600,000	46,970,000	182,570,000	
2024	2.10	411,500,000	62,683,561	474,183,561	0	0	0	411,500,000	162,683,561	574,183,561	
2024	2.10	10,500,000	4,151,089	14,651,089	0	0	0	10,500,000	4,151,089	14,651,089	
小計		62,499,900,000	26,377,770,349	88,877,670,349	29,570,374,082	22,745,943,513	52,316,317,595	32,929,525,918	3,631,826,836	36,561,352,754	
事業	1975	7.50	22,000,000	21,575,082	43,575,082	22,000,000	21,575,082	43,575,082	0	0	0
	1976	7.50	114,000,000	111,751,308	225,751,308	114,000,000	111,751,308	225,751,308	0	0	0
	1977	6.05	104,000,000	81,163,791	185,163,791	104,000,000	81,163,791	185,163,791	0	0	0
	1978	6.05	75,000,000	58,503,850	133,503,850	75,000,000	58,503,850	133,503,850	0	0	0
	1981	7.30	281,000,000	270,535,342	551,535,342	281,000,000	270,535,342	551,535,342	0	0	0
	2024	1.70	70,000,000	14,571,680	84,571,680	70,000,000	14,571,680	84,571,680	0	0	0
	小計		666,000,000	558,101,053	1,224,101,053	596,000,000	543,529,373	1,139,529,373	70,000,000	14,571,680	84,571,680
	1971	7.40	1,136,000,000	567,547,094	1,703,547,094	1,136,000,000	567,547,094	1,703,547,094	0	0	0
	1973	8.00	25,000,000	18,295,417	43,295,417	25,000,000	18,295,417	43,295,417	0	0	0
	1974	8.80	11,000,000	4,557,473	15,557,473	11,000,000	4,557,473	15,557,473	0	0	0
1975	9.00	15,000,000	5,435,612	20,435,612	15,000,000	5,435,612	20,435,612	0	0	0	
1976	6.04	156,900,000	61,136,550	218,036,550	156,900,000	61,136,550	218,036,550	0	0	0	
1977	6.80	107,100,000	45,024,895	152,124,895	107,100,000	45,024,895	152,124,895	0	0	0	
1978	8.30	38,600,000	12,233,254	50,833,254	38,600,000	12,233,254	50,833,254	0	0	0	
1979	8.00	40,600,000	19,815,430	60,415,430	40,600,000	19,815,430	60,415,430	0	0	0	
1982	7.70	6,000,000	2,835,287	8,835,287	6,000,000	2,835,287	8,835,287	0	0	0	
1988	4.80	62,900,000	18,389,700	81,289,700	62,900,000	18,389,700	81,289,700	0	0	0	
1989	7.20	56,800,000	24,904,543	81,704,543	56,800,000	24,904,543	81,704,543	0	0	0	
2003	1.50	20,200,000	1,897,963	22,097,963	20,200,000	1,897,963	22,097,963	0	0	0	
2017	0.20	308,300,000	7,147,053	315,447,053	72,541,176	3,964,322	76,505,498	235,758,824	3,182,731	238,941,555	
2018	0.10	264,400,000	3,065,506	267,465,506	46,658,820	1,486,896	48,145,716	217,741,180	1,578,610	219,319,790	
2019	0.15	35,200,000	35,373,073	70,573,073	35,200,000	35,373,073	70,573,073	0	0	0	
小計		2,284,000,000	792,458,850	3,076,458,850	1,830,499,996	787,697,509	2,618,197,505	453,500,004	4,761,341	458,261,345	
合計		116,578,220,000	66,663,663,379	183,241,883,379	75,395,889,970	62,228,383,916	137,624,273,886	41,182,330,030	4,435,279,463	45,617,609,493	

※その他は市内金融機関と東京都区市町村振興協会です。



(単位:千円・税込)

科目	年度										合計 (2020-)		
	2020	2021	2022	2023	2024	2025	2026	2027					
資本													
建設													
管渠整備費	4,464,118	5,545,286	5,480,976	7,682,368	7,039,259								30,212,006
管渠整備費	1,622,550	2,559,167	2,409,163	4,609,742	3,967,871								15,168,493
管渠整備費	846,980	1,296,279	895,337	1,237,758	957,458								5,233,812
管渠整備費	91,681	101,417	96,644	97,789	96,413								483,944
汚水管渠整備費	391,914	760,144	635,433	500,667	603,930								2,892,087
雨水管渠整備費	363,385	434,718	163,260	639,303	257,115								1,857,781
管渠改良費	89,470	93,761	52,539	474,001	485,977								1,195,748
汚水管渠改良費	80,303	54,676	17,702	417,111	453,885								1,023,677
雨水管渠改良費	9,166	39,085	34,838	56,890	32,091								172,070
ポンプ場改良費	548	0	0	23,900	0								24,448
ポンプ場改良費	548	0	0	23,900	0								24,448
処理場改良費	681,487	1,160,768	1,454,954	2,865,321	2,511,378								8,673,908
成瀬クリーンセンター改良費	26,646	30,520	29,297	28,393	28,834								143,690
成瀬クリーンセンター改良費	473,213	939,232	546,357	1,079,071	223,679								3,261,552
鶴見川クリーンセンター改良費	181,629	191,016	879,300	1,757,857	2,258,865								5,268,667
受益者負担金徴収業務費	1,633	1,469	1,009	1,718	1,136								6,965
受益者負担金徴収業務費	1,633	1,469	1,009	1,718	1,136								6,965
水洗普及費	0	0	0	0	0								0
水洗普及費	0	0	0	0	0								0
建設改良負担金	2,432	6,891	5,324	7,044	11,923								33,613
建設改良負担金	2,432	6,891	5,324	7,044	11,923								33,613
固定資産購入費	642	12,178	13,635	1,080	2,333								29,867
有形固定資産購入費	642	12,178	13,635	1,080	2,333								29,867
有形固定資産購入費	642	12,178	13,635	1,080	2,333								29,867
企業債償還金	2,840,927	2,973,941	3,058,177	3,071,547	3,069,055								15,013,647
企業債償還金	2,840,927	2,973,941	3,058,177	3,071,547	3,069,055								15,013,647
企業債償還金	2,840,927	2,973,941	3,058,177	3,071,547	3,069,055								15,013,647
企業債償還金	1,706,505	2,271,224	2,906,999	4,387,838	4,830,571								16,103,137
企業債償還金	1,706,505	2,271,224	2,906,999	4,387,838	4,830,571								16,103,137
企業債償還金	1,706,505	2,271,224	2,906,999	4,387,838	4,830,571								16,103,137
他会社負担金	115,335	114,647	92,389	82,266	57,685								462,322
他会社負担金	115,335	114,647	92,389	82,266	57,685								462,322
他会社負担金	115,335	114,647	92,389	82,266	57,685								462,322
補庫補助金	406,365	632,163	435,756	1,923,727	1,510,341								4,908,352
補庫補助金	406,365	632,163	435,756	1,923,727	1,510,341								4,908,352
補庫補助金	406,365	632,163	435,756	1,923,727	1,510,341								4,908,352
他会社補助金	27,861	39,983	35,993	210,149	228,481								542,467
他会社補助金	27,861	39,983	35,993	210,149	228,481								542,467
他会社補助金	27,861	39,983	35,993	210,149	228,481								542,467
固定資産売却代金	1,144	540	0	0	0								1,684
固定資産売却代金	1,144	540	0	0	0								1,684
固定資産売却代金	1,144	540	0	0	0								1,684
分担金及び負担金	2,095	0	0	1,412	1,714								5,222
分担金及び負担金	2,095	0	0	1,412	1,714								5,222
分担金及び負担金	2,095	0	0	1,412	1,714								5,222
負担金	13,029	14,322	7,654	18,033	9,830								62,868
負担金	13,029	14,322	7,654	18,033	9,830								62,868
負担金	13,029	14,322	7,654	18,033	9,830								62,868
分担金	13,029	12,699	7,543	15,940	9,726								58,937
分担金	13,029	12,699	7,543	15,940	9,726								58,937
分担金	13,029	12,699	7,543	15,940	9,726								58,937
工事負担金	0	237	111	2,093	104								2,545
工事負担金	0	237	111	2,093	104								2,545
工事負担金	0	237	111	2,093	104								2,545
長期貸付金償還金	380	93	0	0	0								1,386
長期貸付金償還金	380	93	0	0	0								1,386
水洗便所改造資金償還金	380	93	0	0	0								473
水洗便所改造資金償還金	380	93	0	0	0								473
水洗便所改造資金償還金	380	93	0	0	0								473

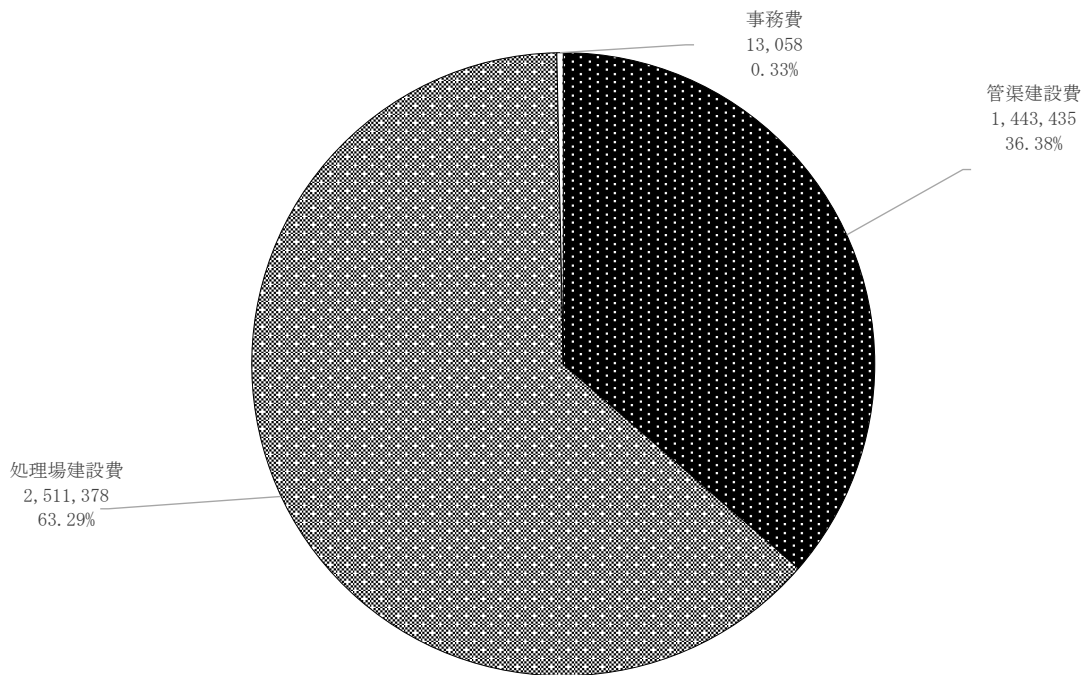
※法適用に伴い、2020年度から公営企業会計の科目になります。  
 ※表内の数値は端数(四捨五入)を持っていない場合があります。

## 8. 建設

### (1) 2024年度の建設改良費

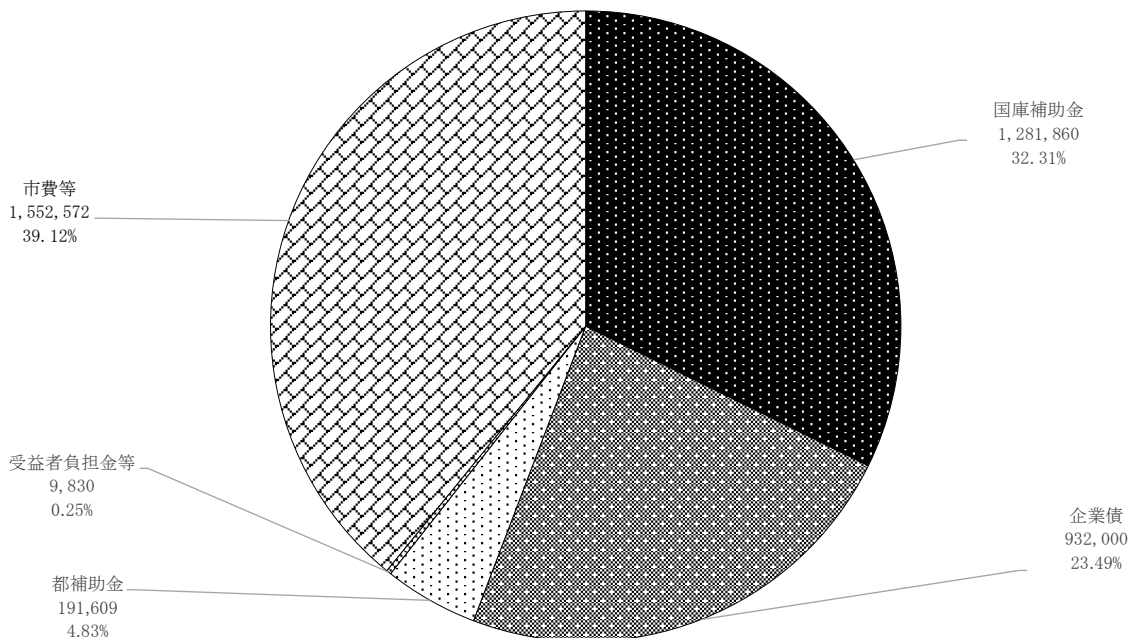
建設改良費合計  
3,967,871 千円

単位：千円



財 源 内 訳  
3,967,871 千円

単位：千円



※水路等整備費、雨水幹線（都市下水路）建設事業費は含みません。

(2) 年度別下水処理場建設事業費（補助単独内訳）

(単位：千円)

科目	年度										合計	
	2020	2021	2022	2023	2024	2025	2026	2027				
国庫補助事業	事業費	479,282	962,310	763,998	2,509,654	2,225,746						6,940,990
	国庫補助金	275,830	509,255	399,763	1,621,158	1,224,160						4,030,166
	都補助金	12,042	22,651	18,208	99,034	70,859						222,794
	企業債	165,100	327,100	330,700	720,500	924,600						2,468,000
	受益者負担金 企業負担金 市費等	0 0 26,310	0 0 103,304	0 0 15,327	0 0 68,962	0 0 6,127						
単独事業	事業費	202,753	198,458	690,956	379,567	285,632						1,757,366
	都補助金	0	0	0	0	0						0
	企業債	163,700	145,600	665,400	339,000	258,700						1,572,400
	受益者負担金	0	0	0	0	0						0
	企業負担金 市費等	0 39,053	0 52,858	0 25,556	0 40,567	0 26,932						184,966
合計	事業費	682,035	1,160,768	1,454,954	2,889,221	2,511,378						8,698,356
	国庫補助金	275,830	509,255	399,763	1,621,158	1,224,160						4,030,166
	都補助金	12,042	22,651	18,208	99,034	70,859						222,794
	企業債	328,800	472,700	996,100	1,059,500	1,183,300						4,040,400
	受益者負担金 企業負担金 市費等	0 0 65,363	0 0 156,162	0 0 40,883	0 0 109,529	0 0 33,059						404,996

※法適用に伴い、2020年度から掲載しています。

(3) 年度別管渠建設事業費（補助単独内訳）

(単位：千円)

科 目	年 度										合 計	
	2020	2021	2022	2023	2024	2025	2026	2027				
国庫補助事業	事業費	161,060	164,770	0	184,840	315,400						826,070
	国庫補助金	101,530	82,385	0	92,420	57,700						334,035
	都補助金	5,076	2,493	0	0	900						8,469
	企業負債	53,600	78,200	0	92,400	254,800						479,000
	受益者負担金	0	0	0	0	0						0
単独事業	企業負担金	0	0	0	0	0						0
	市費等	854	1,692	0	20	2,000						4,566
	事業費	775,390	1,225,270	947,876	1,526,919	1,128,035						5,603,490
	都補助金	0	1,626	0	81,984	119,850						203,460
	企業負債	614,300	1,033,700	762,900	1,265,500	858,700						4,535,100
合 計	受益者負担金等	13,029	14,322	7,654	18,033	9,830						62,868
	企業負担金	0	0	0	0	0						0
	市費等	148,061	175,622	177,322	161,402	139,655						802,062
	事業費	936,450	1,390,040	947,876	1,711,759	1,443,435						6,429,560
	国庫補助金	101,530	82,385	0	92,420	57,700						334,035
計	都補助金	5,076	4,119	0	81,984	120,750						211,929
	企業負債	667,900	1,111,900	762,900	1,357,900	1,113,500						5,014,100
	受益者負担金	13,029	14,322	7,654	18,033	9,830						62,868
	企業負担金	0	0	0	0	0						0
	市費等	148,915	177,314	177,322	161,422	141,655						806,628

※法適用に伴い、2020年度から掲載しています。

(4) 年度別建設事業に係る事務費等

(単位：千円)

科 目	年 度										合 計	
	2020	2021	2022	2023	2024	2025	2026	2027				
単独事業	事業費	4,707	20,538	19,968	9,841	15,391						70,445
	企業負債	0	0	0	0	0						0
	企業負担金	0	0	0	0	0						0
	市費等	4,707	20,538	19,968	9,841	15,391						70,445

※法適用に伴い、2020年度から掲載しています。

## (5) 年度別汚水・雨水事業費調べ

(単位：千円)

科目	年度										合計	
	2020	2021	2022	2023	2024	2025	2026	2027				
幹線管渠	汚水費	5,846	182,698	59,450	0	0						247,994
	雨水費	39,236	338,488	187,442	490,957	280,598						1,336,721
枝線管渠	汚水費	462,076	626,576	584,096	910,556	1,052,855						3,636,159
	雨水費	333,147	134,795	10,485	201,198	8,442						688,067
事務費	汚水費	4,295	5,546	9,589	7,222	4,960						31,612
	雨水費	168	520	171	4,038	167						5,064
小計	汚水費	472,217	814,820	653,135	917,778	1,057,815						3,915,765
	雨水費	372,551	473,803	198,098	696,193	289,207						2,029,852
合計		844,768	1,288,623	851,233	1,613,971	1,347,022						5,945,617

※法適用に伴い、2020年度から掲載しています。

## 9. 維持管理費

(1) 年度別流入水量及び有収水量調べ

2025年3月31日現在

年度		成瀬クリーンセンター	鶴見川クリーンセンター	合 計
2007	流入水量	27,555,210 m <sup>3</sup>	12,438,690 m <sup>3</sup>	39,993,900 m <sup>3</sup>
	有収水量	25,955,514 m <sup>3</sup>	11,790,416 m <sup>3</sup>	37,745,930 m <sup>3</sup>
	有収率	94.2 %	94.8 %	94.4 %
2008	流入水量	28,942,390 m <sup>3</sup>	13,990,294 m <sup>3</sup>	42,932,684 m <sup>3</sup>
	有収水量	25,677,223 m <sup>3</sup>	12,263,068 m <sup>3</sup>	37,940,291 m <sup>3</sup>
	有収率	88.7 %	87.7 %	88.4 %
2009	流入水量	27,647,300 m <sup>3</sup>	14,057,132 m <sup>3</sup>	41,704,432 m <sup>3</sup>
	有収水量	25,562,414 m <sup>3</sup>	12,865,429 m <sup>3</sup>	38,427,843 m <sup>3</sup>
	有収率	92.5 %	91.5 %	92.1 %
2010	流入水量	28,202,530 m <sup>3</sup>	14,840,389 m <sup>3</sup>	43,042,919 m <sup>3</sup>
	有収水量	25,775,058 m <sup>3</sup>	13,509,750 m <sup>3</sup>	39,284,808 m <sup>3</sup>
	有収率	91.4 %	91.0 %	91.3 %
2011	流入水量	28,442,100 m <sup>3</sup>	15,640,240 m <sup>3</sup>	44,082,340 m <sup>3</sup>
	有収水量	25,387,380 m <sup>3</sup>	13,806,148 m <sup>3</sup>	39,193,528 m <sup>3</sup>
	有収率	89.3 %	88.3 %	88.9 %
2012	流入水量	28,082,790 m <sup>3</sup>	16,036,843 m <sup>3</sup>	44,119,633 m <sup>3</sup>
	有収水量	25,378,226 m <sup>3</sup>	14,261,188 m <sup>3</sup>	39,639,414 m <sup>3</sup>
	有収率	90.4 %	88.9 %	89.8 %
2013	流入水量	27,970,480 m <sup>3</sup>	16,618,539 m <sup>3</sup>	44,589,019 m <sup>3</sup>
	有収水量	25,248,360 m <sup>3</sup>	14,799,085 m <sup>3</sup>	40,047,445 m <sup>3</sup>
	有収率	90.3 %	89.1 %	89.8 %
2014	流入水量	28,063,210 m <sup>3</sup>	15,890,764 m <sup>3</sup>	43,953,974 m <sup>3</sup>
	有収水量	24,793,142 m <sup>3</sup>	14,640,663 m <sup>3</sup>	39,433,805 m <sup>3</sup>
	有収率	88.3 %	92.1 %	89.7 %
2015	流入水量	27,952,380 m <sup>3</sup>	15,683,544 m <sup>3</sup>	43,635,924 m <sup>3</sup>
	有収水量	24,722,949 m <sup>3</sup>	14,768,943 m <sup>3</sup>	39,491,892 m <sup>3</sup>
	有収率	88.4 %	94.2 %	90.5 %
2016	流入水量	28,006,800 m <sup>3</sup>	15,527,970 m <sup>3</sup>	43,534,770 m <sup>3</sup>
	有収水量	24,677,868 m <sup>3</sup>	14,788,969 m <sup>3</sup>	39,466,837 m <sup>3</sup>
	有収率	88.1 %	95.2 %	90.7 %
2017	流入水量	27,943,980 m <sup>3</sup>	15,945,054 m <sup>3</sup>	43,889,034 m <sup>3</sup>
	有収水量	24,692,151 m <sup>3</sup>	14,898,835 m <sup>3</sup>	39,590,986 m <sup>3</sup>
	有収率	88.4 %	93.4 %	90.2 %
2018	流入水量	26,846,110 m <sup>3</sup>	15,165,030 m <sup>3</sup>	42,011,140 m <sup>3</sup>
	有収水量	24,608,776 m <sup>3</sup>	14,808,044 m <sup>3</sup>	39,416,820 m <sup>3</sup>
	有収率	91.7 %	97.6 %	93.8 %
2019	流入水量	28,453,670 m <sup>3</sup>	16,066,213 m <sup>3</sup>	44,519,883 m <sup>3</sup>
	有収水量	24,664,517 m <sup>3</sup>	14,792,962 m <sup>3</sup>	39,457,479 m <sup>3</sup>
	有収率	86.7 %	92.1 %	88.6 %
2020	流入水量	28,168,620 m <sup>3</sup>	16,159,901 m <sup>3</sup>	44,328,521 m <sup>3</sup>
	有収水量	25,134,169 m <sup>3</sup>	15,388,218 m <sup>3</sup>	40,522,387 m <sup>3</sup>
	有収率	89.2 %	95.2 %	91.4 %
2021	流入水量	29,082,970 m <sup>3</sup>	16,253,715 m <sup>3</sup>	45,336,685 m <sup>3</sup>
	有収水量	25,007,095 m <sup>3</sup>	15,308,397 m <sup>3</sup>	40,315,492 m <sup>3</sup>
	有収率	86.0 %	94.2 %	88.9 %
2022	流入水量	27,821,450 m <sup>3</sup>	15,686,400 m <sup>3</sup>	43,507,850 m <sup>3</sup>
	有収水量	24,633,133 m <sup>3</sup>	15,083,678 m <sup>3</sup>	39,716,811 m <sup>3</sup>
	有収率	88.5 %	96.2 %	91.3 %
2023	流入水量	27,157,920 m <sup>3</sup>	15,444,772 m <sup>3</sup>	42,602,692 m <sup>3</sup>
	有収水量	24,426,627 m <sup>3</sup>	14,981,383 m <sup>3</sup>	39,408,010 m <sup>3</sup>
	有収率	89.9 %	97.0 %	92.5 %
2024	流入水量	27,907,140 m <sup>3</sup>	15,924,235 m <sup>3</sup>	43,831,375 m <sup>3</sup>
	有収水量	24,497,695 m <sup>3</sup>	14,888,733 m <sup>3</sup>	39,386,428 m <sup>3</sup>
	有収率	87.8 %	93.5 %	89.9 %

※区域外処理分は除きます。

(2) 使用料単価・汚水処理原価・経費回収率の状況（年度別）

年度	有収水量 (m <sup>3</sup> ) A	使用料収入 (円) B	使用料 単価 (円/m <sup>3</sup> ) C=B/A	汚水処理費						汚水処理 原価 (円/m <sup>3</sup> ) F=(D+E)/A	経費回収率	
				維持管理費 (円)			計 D	資本費 (円) E	(B/D)		(B/(D+E)) =(C/F)	
				管渠費	処理場費・ポンプ場費	その他						
												管渠費
2015	41,367,755	5,510,176,689	133.20	427,046,298	1,809,128,713	775,319,488	3,011,494,499	2,155,207,853	124.90	183.0%	106.6%	
2016	41,379,762	5,528,640,522	133.61	398,073,285	1,655,930,017	820,932,064	2,874,935,366	2,155,200,153	121.56	192.3%	109.9%	
2017	41,509,829	5,486,025,434	132.16	404,306,038	1,757,649,890	767,887,749	2,929,843,677	2,139,474,075	122.12	187.2%	108.2%	
2018	41,254,774	5,372,345,092	130.22	422,090,133	1,726,136,362	806,297,781	2,954,524,276	3,117,698,938	147.19	181.8%	88.5%	
2019	41,336,840	5,232,965,489	126.59	343,470,231	1,676,817,978	819,689,384	2,839,977,593	3,092,901,438	143.53	184.3%	88.2%	
2020	42,495,307	5,068,856,661	119.28	402,859,007	1,701,857,450	673,204,603	2,777,921,060	2,304,653,305	119.60	182.5%	99.7%	
2021	42,382,836	5,083,764,207	119.95	441,599,997	2,107,509,709	694,599,050	3,243,708,756	2,190,157,857	128.21	156.7%	93.6%	
2022	41,722,029	5,028,959,243	120.53	444,454,037	2,133,684,525	600,097,600	3,178,236,162	2,022,525,513	124.65	158.2%	96.7%	
2023	41,408,007	4,997,962,047	120.70	450,886,017	1,933,227,420	749,124,870	3,133,238,307	1,977,118,806	123.41	159.5%	97.8%	
2024	41,394,431	5,007,069,031	120.96	491,588,899	1,906,430,227	720,858,832	3,118,877,958	2,019,895,441	124.14	160.5%	97.4%	

※2018年度から、汚水処理原価の算出方法を国通知による方法に変更しています。

※2020年度から地方公営企業法の一部適用に伴い、B使用料収入を税抜額に変更しています。また、E資本費の対象が変更になっています。

(2019年度まで：資本費＝元金償還金＋支払利息、2020年度から：資本費＝減価償却費＋支払利息＋その他)

(3) 処理場運転管理費及び処理状況(年度別)

(ア) 成瀬クリーンセンター

2025年3月31日現在

項目 年度	運		転				管				理				費		内		処理水量 (年間) :m <sup>3</sup>	年間発生汚泥量 (脱水ケーキ) :t	処理単価 :円
	電気料	薬品費	修繕料及び工事請負費	委託料	ガス・水道料	燃料費	原材料費	人件費	その他	計(A)	ガス・水道料	燃料費	原材料費	人件費	その他	計(A)	計(A)				
2013	227,577	59,181	97,048	420,183	1,748	17,351	98	156,342	62,265	1,041,793	27,970,480	25,042	37.2								
2014	254,847	60,142	76,740	424,038	1,794	19,913	41	168,519	34,756	1,040,790	28,063,210	24,147	37.1								
2015	231,030	77,464	93,064	425,331	11,108	4,279	5	178,653	25,123	1,046,057	27,952,380	24,101	37.4								
2016	201,621	63,703	80,917	414,739	9,758	7,137	0	188,322	31,639	997,836	28,006,800	24,630	35.6								
2017	221,573	63,441	165,633	411,021	8,249	7,430	0	176,812	27,710	1,081,869	27,943,980	24,339	38.7								
2018	244,908	66,897	89,792	421,614	7,178	7,500	0	186,901	29,464	1,054,254	26,846,110	24,475	39.3								
2019	229,701	59,611	97,992	362,352	8,424	6,651	0	180,815	42,785	988,331	28,453,670	23,913	34.7								
2020	222,277	49,024	145,866	411,225	8,754	9,039	0	167,448	70,807	1,084,440	28,168,620	23,293	38.5								
2021	233,469	51,904	471,107	424,413	10,292	8,539	0	160,498	81,463	1,441,685	29,082,970	23,796	49.6								
2022	335,831	65,549	373,848	446,357	15,197	12,707	0	157,564	72,662	1,479,715	27,821,450	23,772	53.2								
2023	277,297	69,339	195,804	453,528	12,565	11,739	0	173,324	65,443	1,259,039	27,157,920	23,013	46.4								
2024	287,989	76,217	177,303	451,683	12,437	13,446	0	169,661	72,161	1,260,897	27,907,140	23,329	45.2								

(イ) 鶴見川クリーンセンター

項目 年度	運		転				管				理				費		内		処理水量 (年間) :m <sup>3</sup>	年間発生汚泥量 (脱水ケーキ) :t	処理単価 :円
	電気料	薬品費	修繕料及び工事請負費	委託料	ガス・水道料	燃料費	原材料費	人件費	その他	計(A)	ガス・水道料	燃料費	原材料費	人件費	その他	計(A)	計(A)				
2013	145,442	39,412	92,795	259,821	2,633	10,831	98	92,890	17,177	661,099	16,618,539	12,848	39.8								
2014	160,062	37,255	133,484	274,021	2,563	16,650	86	131,781	15,559	771,461	15,890,764	13,400	48.5								
2015	143,948	44,065	136,120	281,888	2,286	9,168	837	146,115	24,748	789,175	15,683,544	13,342	50.3								
2016	119,251	36,515	115,702	284,113	2,165	7,673	86	131,652	25,532	722,689	15,527,970	13,702	46.5								
2017	130,041	39,229	126,986	275,952	2,170	6,861	117	132,928	20,407	734,692	15,945,054	13,148	46.1								
2018	148,518	36,849	114,171	280,880	2,246	7,423	0	118,860	21,971	730,918	15,165,030	12,890	48.2								
2019	147,856	46,798	157,901	290,838	1,943	4,993	0	117,231	12,173	779,732	16,066,213	12,891	48.5								
2020	146,885	38,226	156,706	326,533	2,504	5,751	0	91,335	28,234	796,174	16,159,901	13,159	49.3								
2021	159,273	40,184	223,304	339,905	2,975	8,182	0	84,071	30,151	888,045	16,253,715	13,449	54.6								
2022	222,259	35,387	153,872	332,263	4,337	11,501	0	97,540	25,823	882,982	15,686,400	13,575	56.3								
2023	171,700	44,149	188,953	345,639	3,273	11,623	0	94,540	22,803	882,679	15,444,772	12,632	57.2								
2024	151,926	41,070	127,980	362,015	3,331	17,308	0	80,791	67,051	851,471	15,924,235	12,352	53.5								

#### (4) 2024年度薬品及び電力等の月別使用状況

##### (ア) 成瀬クリーンセンター

2025年3月31日現在

品名	4月	5月	6月	7月	8月	9月	10月	11月	12月	1月	2月	3月	合計
凝集沈殿剤 液剤BP用(L)	34,790	33,623	32,959	32,583	30,614	24,943	31,563	29,993	32,893	31,086	29,039	34,689	378,775
高分子凝集剤 粉剤BP用(kg)	3,000	2,820	2,910	2,790	2,700	2,205	2,760	2,640	3,270	3,015	2,745	3,510	34,365
次亜塩素酸ソーダ (L)	15,512	15,797	15,360	13,653	19,202	17,581	12,825	11,291	10,965	11,906	9,541	11,417	165,050
苛性ソーダ (L)	11,966	10,963	12,530	12,059	10,222	9,562	12,501	9,328	10,837	9,711	9,623	12,443	131,745
焼却炉用灯油 (L)	9,090	6,832	4,840	4,882	6,041	6,245	6,691	3,117	10,514	12,976	10,294	12,453	93,975
焼却炉用ガス (m <sup>3</sup> )	13,970	9,207	4,780	6,126	7,414	8,132	5,795	8,773	16,630	4,727	14,271	19,002	118,827
電力量(kWh) 成瀬クリーンセンター	1,012,560	1,034,388	1,050,630	1,094,916	1,094,550	1,080,870	1,137,576	1,017,696	1,054,716	1,064,616	963,576	1,073,916	12,680,010

##### (イ) 鶴見川クリーンセンター

品名	4月	5月	6月	7月	8月	9月	10月	11月	12月	1月	2月	3月	合計
凝集沈殿剤 液剤BP用(L)	0	234	0	316	1,762	310	7,188	9,939	16,742	18,304	10,812	554	66,161
高分子凝集剤 粉剤BP用(kg)	2,070	2,073	1,783	1,789	1,875	2,010	1,713	1,219	1,256	1,306	1,321	1,999	20,414
次亜塩素酸ソーダ (L)	9,227	9,684	9,394	10,205	11,296	10,781	11,193	10,160	10,056	9,564	8,676	9,588	119,824
苛性ソーダ (L)	8,021	8,326	4,743	3,234	7,193	7,164	3,527	3,038	3,638	3,622	3,983	5,657	62,146
焼却炉用灯油 (L)	6,244	4,282	2,852	8,668	6,898	3,385	15,831	10,223	9,321	14,066	12,430	20,479	114,679
電力量(kWh) 鶴見川クリーンセンター	588,571	618,113	585,931	565,418	651,444	618,228	634,699	607,039	621,770	644,952	567,178	632,040	7,335,383
電力量(kWh) ポンプ場	19,085	17,730	19,715	20,876	17,575	24,143	16,010	18,069	16,684	17,200	15,108	18,557	220,752

(5) 2024年度水質精密試験結果 (月別平均)

成瀬クリーンセンター

2025年3月31日現在

	項目 (単位) 月	水温	pH	COD	BOD	SS	大腸菌 群数	全窒素	全りん	n-ヘキサン 抽出物質
		(°C)	-	(mg/L)	(mg/L)	(mg/L)	(個/cm3)	(mg/L)	(mg/L)	(mg/L)
流入水	4	19.3	7.64	-	200	140	1,100,000	35	5.1	23
		20.8	7.63	-	190	140	700,000	39	5.3	-
	5	22.3	7.55	-	220	150	1,000,000	43	5.4	15
		22.9	7.57	-	150	110	910,000	41	4.6	-
	6	23.7	7.54	-	140	88	800,000	38	4.0	7
		23.8	7.54	-	190	100	660,000	31	3.9	-
	7	25.4	7.47	-	150	100	770,000	38	4.2	10
		26.7	7.49	-	150	96	790,000	37	4.6	-
	8	27.2	7.54	-	150	94	930,000	38	4.2	9
		28.0	7.55	-	190	120	820,000	49	5.4	-
	9	26.2	7.41	-	170	170	760,000	29	3.3	6
		27.6	7.54	-	240	220	800,000	46	5.2	-
10	26.8	7.58	-	140	110	650,000	40	4.9	14	
	25.4	7.61	-	150	100	1,100,000	47	4.9	-	
11	23.3	7.71	-	140	92	570,000	42	4.9	16	
	21.8	7.85	-	210	190	600,000	45	4.9	-	
12	21.0	7.67	-	220	200	1,900,000	43	5.1	11	
	19.5	7.94	-	230	220	600,000	52	5.8	-	
1	18.1	8.03	-	220	200	320,000	51	4.8	17	
	18.3	7.97	-	220	230	510,000	51	5.4	-	
2	17.7	8.04	-	240	170	380,000	49	4.8	11	
	17.8	8.07	-	240	230	1,200,000	50	5.5	-	
3	17.7	7.80	-	230	200	660,000	44	4.8	13	
	18.2	7.78	-	240	230	860,000	40	4.6	-	
	年平均	22.5	7.69	-	190	150	810,000	42	4.8	13
放流水	4	21.6	6.79	-	2.3	0.9	75	10	0.74	3未満
		23.0	6.73	-	4.1	3.2	110	10	0.66	3未満
	5	25.0	7.05	-	2.6	0.2	37	13	0.53	3未満
		25.0	6.92	-	3.2	0.4	15	11	0.52	3未満
	6	25.0	6.89	-	3.7	2.0	53	10	0.56	3未満
		25.6	6.81	-	1.7	1.1	78	8.4	0.59	3未満
	7	27.1	6.92	-	2.7	0.8	76	9.7	0.73	3未満
		28.3	6.95	-	3.3	1.2	130	10	0.66	3未満
	8	29.2	7.03	-	2.5	0.7	330	12	1.1	3未満
		30.3	7.04	-	1.9	1.4	170	14	0.56	3未満
	9	27.6	6.82	-	2.1	1.4	86	6.0	1.0	3未満
		29.4	6.99	-	1.9	0.8	5	9.1	0.91	3未満
10	28.8	6.93	-	3.0	0.9	61	9.8	1.1	3未満	
	27.6	6.87	-	5.7	2.0	74	10	0.80	3未満	
11	25.0	6.87	-	3.3	1.5	29	9.0	0.84	3未満	
	23.8	6.83	-	6.7	2.3	47	9.5	0.79	3未満	
12	23.0	6.90	-	6.9	2.0	53	10	1.4	3未満	
	21.9	6.91	-	5.1	2.7	10	11	1.1	3未満	
1	21.1	6.95	-	2.4	1.2	7	10	1.3	3未満	
	20.7	6.86	-	2.3	1.5	27	10	1.1	3未満	
2	20.6	6.83	-	7.3	1.5	17	11	0.90	3未満	
	20.7	6.82	-	5.2	0.7	14	11	0.70	3未満	
3	19.5	6.73	-	4.7	0.8	25	9.7	0.83	3未満	
	20.5	6.79	-	3.0	0.9	27	10	0.86	3未満	
	年平均	24.6	6.88	-	3.7	1.3	65	10	0.85	3未満

鶴見川クリーンセンター

2025年3月31日現在

	項目 (単位) 月	水温	pH	COD	BOD	SS	大腸菌 群数	全窒素	全りん	n-ヘキサン 抽出物質
		(°C)	-	(mg/L)	(mg/L)	(mg/L)	(個/cm3)	(mg/L)	(mg/L)	(mg/L)
流入水	4	19.4	7.65	-	200	140	620,000	40	4.5	17
		21.0	7.61	-	160	130	650,000	35	3.9	-
	5	22.6	7.66	-	190	180	780,000	47	4.9	8
		23.0	7.62	-	190	180	990,000	44	5.7	-
	6	23.9	7.50	-	190	210	950,000	42	4.8	11
		24.0	7.56	-	180	200	680,000	45	6.3	-
	7	25.5	7.45	-	220	180	720,000	45	5.2	10
		26.6	7.46	-	140	190	850,000	46	4.8	-
	8	27.7	6.07	-	140	160	660,000	41	4.2	15
		28.8	7.71	-	230	230	630,000	51	5.5	-
	9	27.0	7.47	-	170	190	660,000	43	5.1	8
		28.4	7.43	-	99	36	860,000	46	4.5	-
	10	27.4	7.53	-	210	130	650,000	46	5.7	14
		25.9	7.64	-	140	75	660,000	44	4.4	-
	11	23.5	7.61	-	200	190	840,000	43	5.3	22
		22.0	7.67	-	180	160	400,000	45	5.0	-
	12	21.1	7.71	-	190	150	400,000	49	5.2	15
		19.6	7.88	-	160	75	240,000	51	5.1	-
	1	18.1	7.99	-	210	130	190,000	46	4.8	17
		17.3	7.91	-	150	100	690,000	42	5.8	-
	2	17.3	7.91	-	200	170	890,000	49	5.6	10
		17.0	7.91	-	200	100	570,000	51	5.3	-
	3	17.3	7.80	-	180	170	920,000	48	5.1	10
		17.6	7.77	-	180	140	680,000	44	4.5	-
	年平均	22.6	7.61	-	180	150	670,000	45	5.1	13
放流水	4	20.7	6.79	-	2.7	1.7	200	8.5	1.1	3未満
		22.4	6.75	-	3.1	2.4	130	9.3	2.0	3未満
	5	23.7	6.69	-	6.1	1.1	75	13	1.8	3未満
		23.9	6.89	-	3.8	0.8	36	13	1.2	3未満
	6	24.8	6.84	-	5.1	0.9	24	11	1.4	3未満
		24.7	6.65	-	2.3	2.1	24	7.4	2.0	3未満
	7	26.2	6.95	-	4.6	1.4	230	12	0.53	3未満
		26.9	6.84	-	5.0	1.6	150	11	1.5	3未満
	8	28.6	6.82	-	2.1	1.2	39	12	1.2	3未満
		29.6	6.68	-	2.0	1.7	39	13	1.3	3未満
	9	27.5	6.78	-	2.7	1.8	53	8.2	1.3	3未満
		28.7	6.75	-	3.8	1.5	18	11	0.92	3未満
	10	27.6	6.77	-	2.0	1.4	15	9.9	1.1	3未満
		26.5	6.71	-	2.1	1.3	96	9.5	0.73	3未満
	11	24.1	6.63	-	2.8	1.4	21	8.8	0.83	3未満
		22.9	6.51	-	2.3	2.5	41	9.2	2.0	3未満
	12	22.4	6.62	-	2.3	1.6	10	10	0.75	3未満
		20.4	6.64	-	2.6	1.9	8	10	0.85	3未満
	1	19.6	6.73	-	3.3	2.5	16	7.7	1.5	3未満
		19.7	6.56	-	3.4	2.9	23	8.7	0.77	3未満
	2	19.6	6.64	-	4.3	2.8	12	11	1.1	3未満
		19.1	6.60	-	4.2	1.8	27	12	0.25	3未満
	3	19.1	6.58	-	3.0	1.8	22	9.1	2.2	3未満
		20.0	6.79	-	4.5	2.5	30	11	0.89	3未満
	年平均	23.7	6.72	-	3.3	1.8	56	10	1.2	3未満

(6) 2024年度管渠施設維持事業・水路維持事業調べ

管渠維持事業職員人件費（下水道事業会計）（単位：円・税抜）

給与	79,945,755
手当	50,493,589
法定福利費	26,131,877
合計	156,571,221

汚水管渠維持事業（下水道事業会計）（単位：円・税抜）

区分	作業種別	作業内容	事業費
汚水管渠	管渠維持管理委託	管路施設管理業務	111,109,000
		管渠清掃等 浚渫11件	17,275,000
	その他委託	収集処分・調査・システム保守等	79,512,562
	管渠修繕	取付管・マンホール蓋修繕等 120件	116,642,849
	賃借料	用地借上料 5件 ・ システム賃借料	2,540,075
	その他	備用品・材料費・報酬等	54,909,559
合計			381,989,045

雨水管渠維持事業（下水道事業会計）（単位：円・税抜）

区分	作業種別	作業内容	事業費
雨水管渠	管渠維持管理委託	管路施設管理業務	45,730,001
		管渠清掃等 浚渫2件	4,323,000
		管渠用地草刈	8,763,000
	その他委託	収集処分・調査・システム保守等	20,563,593
	管渠修繕	取付管・マンホール蓋修繕等 44件	49,876,850
	賃借料	用地借上料 6件 ・ システム賃借料	1,156,266
	その他	備用品・材料費等	5,325,691
合計			135,738,401

雨水浸透設備設置助成事業（一般会計）（単位：円・税込）

区分	作業種別	作業内容	事業費
雨水浸透設備設置助成事業	負担金補助及び交付	補助金交付 2件	852,000
		合計	852,000

水路維持事業（一般会計）（単位：円・税込）

区分	作業種別	作業内容	事業費
水路	水路維持	水路維持管理業務	28,587,900
		浚渫 1件	2,306,700
		水路草刈 60332.03㎡	18,935,400
	水路清掃	産廃 1件	359,563
		剪定・草刈 14件	4,296,050
	その他委託	調査委託	4,259,200
	水路修繕	水路修繕 22件	40,209,951
	その他	消耗品・原材料等・用地購入費等	1,994,021
	合計		

雨水調整池維持事業（一般会計）（単位：円・税込）

区分	作業種別	作業内容	事業費
調整池	調整池維持	調整池維持管理業務	14,401,200
		浚渫 2件	4,023,800
		調整池草刈 41567.3㎡	12,732,500
	調整池清掃	産廃 2件	1,401,929
		剪定・草刈 3件	921,442
	調整池修繕	調整池修繕 1件	1,096,700
	その他	消耗品・原材料等	1,864,786
	合計		

## 10. 施 設

### (1) 成瀬クリーンセンター

2025年3月31日現在

所在地	町田市南成瀬 八丁目1番地1	
処理開始年月日	1977年10月1日	
敷地面積	52,400m <sup>2</sup>	
処理方式	標準活性汚泥法ほか(6池) りん除去型硝化内生脱窒法(4池) 担体投入型ステップ流入式嫌気無酸素好気法(2池)	
計画処理人口	処理人口	251,000人
現有処理能力	処理水量 (日最大)	113,200 m <sup>3</sup>
2024年度実績	処理水量 (年間)	27,907,140 m <sup>3</sup>
	処理水量 (日平均)	76,458 m <sup>3</sup>
	処理水量 (晴天時日最大)	91,360 m <sup>3</sup>
職員数	23名 (内水質管理 5名)	

主要な建物	建築面積
本館棟・事務所	2,677 m <sup>2</sup>
汚泥処理棟	874 m <sup>2</sup>
水処理棟	19,928 m <sup>2</sup>
焼却炉棟	1,007 m <sup>2</sup>
自家発電機棟	248 m <sup>2</sup>

主要な処理施設	形式寸法	設備数
主ポンプ	φ600×42m <sup>3</sup> /分	3台
	φ450×24m <sup>3</sup> /分	2台
最初沈殿池	容量 934m <sup>3</sup> /池、7.1m×37.6m×3.5m	10池
反応タンク	容量 2,876m <sup>3</sup> /池、7.1m×67.5m×6.0m	12池
プロワ	φ350×120m <sup>3</sup> /分	2台
	φ450×220m <sup>3</sup> /分	2台
最終沈殿池	容量 1,383m <sup>3</sup> /池、8.0m×49.4m×3.5m	12池
汚泥濃縮槽	容量430m <sup>3</sup> /槽、φ12m×3.8m	2槽
汚泥脱水機	スクリーンプレス型脱水機 処理能力 360kg・DS/h	1台
	ベルトプレス型脱水機 処理能力 170kg・DS/m・h、ろ布幅2m	2台
発電機	灯油タンク 20,000L、2,500KVA	1台
	ガスタービン	
汚泥焼却炉	50t/日 流動床炉	2基

## (2) 鶴見川クリーンセンター

2025年3月31日現在

所在地	町田市三輪緑山一丁目1番地		
処理開始年月日	1990年2月28日		
敷地面積	201,100m <sup>2</sup>		
処理方式	標準活性汚泥法（8池） 嫌気無酸素好気法（2池）		
計画処理人口	処理人口	163,540	人
現有処理能力	処理水量（日最大）	57,800	m <sup>3</sup>
2024年度実績	処理水量（年間）	15,924,235	m <sup>3</sup>
	処理水量（日平均）	42,628	m <sup>3</sup>
	処理水量（晴天時日最大）	50,394	m <sup>3</sup>
職員数	11名（内水質管理 3名）		

主要な建物	建築面積
管理棟	2,889 m <sup>2</sup>
水処理棟	13,709 m <sup>2</sup>
汚泥処理棟	1,650 m <sup>2</sup>
砂濾過棟	290 m <sup>2</sup>
焼却炉棟	2,426 m <sup>2</sup>

主要な処理施設	形式寸法	設備数
主ポンプ	φ 300×11m <sup>3</sup> /分	1台
	φ 400×19m <sup>3</sup> /分	1台
	φ 500×32m <sup>3</sup> /分	1台
	φ 500×36m <sup>3</sup> /分	1台
最初沈殿池	容量 404.25m <sup>3</sup> /池、 5.5m×21m×3.5m	8池
	容量 198m <sup>3</sup> /池、 4m×16.5m×3m	4池
反応タンク	容量 1,694m <sup>3</sup> /池、 5.5m×56m×5.5m	8池
	容量 1,694m <sup>3</sup> /池、 11.4m×68m×5.5m	2池
ブロワ	φ 300×81m <sup>3</sup> /分	2台
	φ 400×162m <sup>3</sup> /分	1台
	φ 200×44m <sup>3</sup> /分	2台
最終沈殿池	容量 693m <sup>3</sup> /池、 5.5m×42m×3.0m	8池
	容量 731.5m <sup>3</sup> /池、 5.5m×38m×3.5m	4池
汚泥濃縮槽	容量177m <sup>3</sup> /槽、 φ 7.5m×深さ4.0m	1槽
汚泥脱水機	スクリュープレス型脱水機 処理能力 514.6kg・DS/h	1台
	ベルトプレス型脱水機 処理能力 170kg・DS/m・h、ろ布幅2m	1台
発電機	重油タンク 10,000L、1,500KVA ディーゼルエンジン	1台
汚泥焼却炉	60 t/日 流動床炉	1基

### (3) 鶴川ポンプ場

(鶴見川クリーンセンター最初沈殿池へ送水)

2025年3月31日現在

所在地	町田市三輪町284番地1	
処理開始年月	1990年4月	
敷地面積	5,450 <sup>m</sup> <sup>2</sup>	
計画処理人口	処理人口	15,370 人
現有処理能力	処理水量 (日最大)	5,328 m <sup>3</sup>
2024年度実績	処理水量 (年間)	1,146,276 m <sup>3</sup>
	処理水量 (日平均)	3,140 m <sup>3</sup>
	処理水量 (晴天時最大)	3,814 m <sup>3</sup>

建物	建築面積
管理棟	334 m <sup>2</sup>

主要な処理施設	形式寸法	設備数
沈砂池	水面積負荷 約1,800 <sup>m</sup> <sup>3</sup> / <sup>m</sup> <sup>2</sup> ・日	
①ゲート設備	500mm×750mm×0.4KW、電動弁	1基
②スクリーン	粗目 目幅50mm	1台
	細目 目幅20mm	1台
③沈砂処理	揚砂ポンプ	
	φ100×1.3 <sup>m</sup> <sup>3</sup> /分	2台
汚水ポンプ	φ150×2.1 <sup>m</sup> <sup>3</sup> /分	2台
	φ250×5.3 <sup>m</sup> <sup>3</sup> /分	1台
脱臭装置	活性炭方式 20 <sup>m</sup> <sup>3</sup> /分	1台
発電機	375KVA、ディーゼルエンジン	1台

(4) 管渠建設年度別実績

(汚水)

2025年3月31日現在 (単位：m)

項目 年度	町田 [相模原]	鶴川	南多摩	横浜	川崎	浅川	合計
2005年 以前	632,268.04	426,422.84	21,356.00	7,541.65	9,233.46	0.00	1,096,821.99
2006	4,494.40	24,903.02	0.00	56.13	94.41	0.00	29,547.96
2007	5,028.47	19,147.76	0.00	165.06	0.00	0.00	24,341.29
2008	5,088.09	18,464.76	18.00	61.03	41.63	0.00	23,673.51
2009	2,168.36	26,570.82	317.71	0.00	0.00	0.00	29,056.89
2010	2,364.67	14,693.78	1,563.10	0.00	0.00	0.00	18,621.55
2011	3,703.37	17,357.31	0.00	23.78	0.00	0.00	21,084.46
2012	2,139.83	19,156.37	162.27	0.00	2.40	0.00	21,460.87
2013	2,463.63	4,787.55	0.00	0.00	0.00	0.00	7,251.18
2014	4,200.92	4,159.33	0.00	0.00	0.00	0.00	8,360.25
2015	3,267.73	4,432.65	8.30	103.32	0.00	0.00	7,812.00
2016	2,352.22	2,154.65	0.00	495.71	26.48	0.00	5,029.06
2017	2,713.57	2,920.10	24.12	0.00	0.00	0.00	5,657.79
2018	3,993.81	0.00	0.00	0.00	0.00	0.00	3,993.81
2019	2,402.23	1,775.55	0.00	0.00	0.00	0.00	4,177.78
2020	1,425.73	3,331.97	0.00	0.00	0.00	0.00	4,757.70
2021	1,335.09	2,238.82	0.00	0.00	50.06	0.00	3,623.97
2022	1,194.02	2,702.40	0.00	0.00	98.56	0.00	3,994.98
2023	2,131.48 [ 145.27 ]	2,086.99	0.00	0.00	0.00	0.00	4,363.74
2024	1,615.19	2,654.30	0.00	0.00	0.00	0.00	4,269.49
計	686,350.85 [ 145.27 ]	599,960.97	23,449.50	8,446.68	9,547.00	0.00	1,327,900.27

(雨水)

2025年3月31日現在 (単位：m)

項目 年度	町田	鶴川	南多摩	横浜	川崎	浅川	合計
2005年 以前	175,050.63	136,385.64	906.59	2,130.54	3,725.89	0.00	318,199.29
2006	2,056.96	7,346.30	0.00	0.00	0.00	0.00	9,403.26
2007	446.52	1,604.18	0.00	0.00	0.00	0.00	2,050.70
2008	662.23	1,425.67	0.00	0.00	0.00	0.00	2,087.90
2009	166.56	1,863.73	0.00	0.00	0.00	0.00	2,030.29
2010	374.66	2,021.47	0.00	0.00	0.00	0.00	2,396.13
2011	1,537.73	775.13	0.00	0.00	0.00	0.00	2,312.86
2012	521.94	754.55	0.00	0.00	0.00	0.00	1,276.49
2013	744.24	1,402.61	0.00	0.00	0.00	0.00	2,146.85
2014	209.41	476.22	0.00	0.00	0.00	0.00	685.63
2015	807.13	250.80	0.00	0.00	0.00	0.00	1,057.93
2016	52.59	73.92	0.00	0.00	0.00	0.00	126.51
2017	712.04	139.94	0.00	75.80	0.00	0.00	927.78
2018	138.24	0.00	0.00	0.00	0.00	0.00	138.24
2019	924.41	37.51	0.00	115.21	0.00	0.00	1,077.13
2020	595.57	755.11	0.00	0.00	0.00	0.00	1,350.68
2021	142.00	119.14	0.00	0.00	0.00	0.00	261.14
2022	0.00	91.28	0.00	0.00	0.00	0.00	91.28
2023	162.04	50.59	0.00	0.00	0.00	0.00	212.63
2024	0.00	141.66	0.00	0.00	0.00	0.00	141.66
計	185,304.90	155,715.45	906.59	2,321.55	3,725.89	0.00	347,974.38

# (5) 改築工事年度別実績

(汚水)

2025年3月31日現在 (単位：m)

年度	町田		鶴川		南多摩		横浜		川崎		浅川		合計
	更生	布設替え	更生	布設替え	更生	布設替え	更生	布設替え	更生	布設替え	更生	布設替え	
2013	139.00												139.00
2014	375.95												375.95
2015	540.23												540.23
2016	897.00												897.00
2017	409.60												409.60
2018													0.00
2019		598.55											598.55
2020	49.20	32.41											81.61
2021													0.00
2022													0.00
2023	541.60		1,822.90	129.40									2,493.90
2024	319.66		2,989.11	49.79									3,358.56
計	3,272.24	630.96	4,812.01	179.19	0.00	0.00	0.00	0.00	0.00	0.00	0.00	0.00	8,894.40

(雨水)

2025年3月31日現在 (単位：m)

年度	境川		恩田川		鶴見川		横浜		川崎		八王子		多摩		合計
	更生	布設替え	更生	布設替え	更生	布設替え	更生	布設替え	更生	布設替え	更生	布設替え	更生	布設替え	
2023			99.50												99.50
計	0.00	0.00	99.50	0.00	0.00	0.00	0.00	0.00	0.00	0.00	0.00	0.00	0.00	0.00	99.50

(6) 管渠口径別延長

2025年3月31日現在 (単位: m)

口径(mm)	汚水管			雨水管		
	総延長	改築延長		総延長	改築延長	
		更生	布設替え		更生	布設替え
50	31.81					
75	1,348.70			135.31		
80	84.06					
100	1,749.66			2.45		
150	1,897.78			9.43		
200	559,333.28	2,326.59	778.16	929.04		
250	641,401.76	4,956.17	23.19	39,720.09	27.50	
300	21,288.27	310.48	8.80	35,991.02	72.00	
350	13,363.11	338.40		24,170.58		
360				18.82		
400	12,700.89	9.18		24,416.76		
450	8,604.03	4.50		21,950.88		
500	5,736.34			19,874.91		
600	5,115.40			33,254.29		
700	685.13			24,201.32		
750				61.42		
800	17,878.11			17,791.27		
850				9.80		
900	643.28			13,542.56		
980				6.05		
1000	2,746.46			13,493.05		
1100	5,880.04			10,452.48		
1200	3,197.63			8,866.48		
1300				298.35		
1310				2.52		
1350	10,162.06			10,462.89		
1400				103.16		
1500	9,734.08			6,862.19		
1600				688.38		
1650	2,032.29	139.00		5,709.28		
1700				274.24		
1800	2,210.80			6,287.92		
1900				465.05		
1950				120.00		
2000				7,731.32		
2100				1,109.63		
2200				2,503.02		
2250				745.01		
2300				46.03		
2400				2,041.42		
2500				1,633.34		
2600	75.30			914.40		
2700				541.20		
2800				350.19		
2900				559.09		
3000				1,858.00		
3100				280.32		
3200				414.30		
3250				26.78		
3325				40.00		
3400				59.00		
3500				34.36		
3600				400.61		

※総延長：改築延長を含んだ延長

2025年3月31日現在 (単位: m)

口径(mm)	汚水管			雨水管		
	総延長	改築延長		総延長	改築延長	
		更生	布設替え		更生	布設替え
3610				271.22		
4000				593.87		
4050				24.00		
4100				343.55		
4300				137.80		
4380				204.25		
4480				590.11		
4500				141.53		
4600				360.55		
4760				2.41		
4800				1,477.24		
5000				24.15		
5500				57.77		
5800				299.50		
5880				59.10		
6800				520.75		
6900				40.00		
7500				674.50		
7910				42.30		
7920				60.00		
7950				357.67		
7985				85.55		
8182				43.45		
8485				20.00		
9000				72.10		
10500				11.00		
累計	1,327,900.27	8,084.32	810.15	347,974.38	99.50	

※総延長：改築延長を含んだ延長

(7) 2024年度管渠施工状況調べ

2024年度管渠施工状況調べ

2025年3月31日現在

形状 (口径) mm		市施工		都市づくり公社		計 (m)
		竣工	撤去 (廃止含む)	竣工	撤去 (廃止含む)	
汚水	200	1,170.8	0.0	202.1	0.0	1,372.9
	250	86.9	0.0	55.2	0.0	142.1
	計	1,257.7	0.0	257.3	0.0	1,515.0

2025年3月31日現在

形状 (口径) mm		市施工		都市づくり公社		計 (m)
		竣工	撤去 (廃止含む)	竣工	撤去 (廃止含む)	
雨水		0.00	0.00	0.00	0.00	0.00
	計	0.00	0.00	0.00	0.00	0.00

2024年度(令和6年度)

下水道事業概要  
(下水道事業統計書)

2026年 2月発行

編集・発行 町田市下水道部下水道経営総務課

所在地 町田市森野2-2-22

電話 042-724-4287

印刷 庁内印刷

刊行物番号 25-51



町田市下水道キャラクター

雨かえる