

2022年度  
(令和4年度)

# 下水道事業概要

(下水道事業統計書)

町田市下水道部



# 2022年度(令和4年度)下水道事業概要

## 目 次

1. 事業の推移と計画	
(1) 町田市の概況	7
(2) 町田市公共下水道計画	8
(3) 町田市公共下水道(都市下水路を含む)計画の経緯	9
2. 組織	
(1) 機構	24
(2) 職務別職員配置表	24
(3) 事務分掌	25
3. 令和4年度事業(一般会計)	
(1) 浄化槽普及管理費、し尿処理費	26
(2) 治水管理費、治水対策費、公共下水道費	27
4. 令和4年度事業(下水道事業会計)	
(1) 令和4年度 収益的支出 決算額一覧	28
(2) 令和4年度 資本的支出 決算額一覧	29
(3) 令和4年度 町田市下水道事業費用明細書	30
(4) 令和4年度 下水道事業会計決算書に基づく 一般会計繰入金使途明細書	32
5. 地方公営企業決算報告状況調査表	
10 施設及び業務概況に関する調	33
20 損益計算書	34
21 費用構成表	35
22 貸借対照表	36
23 資本的収支に関する調	37
24 企業債に関する調	38

25	職種別給与に関する調	-----	39
32	経営分析に関する調(一)	-----	40
33	経営分析に関する調(二)	-----	41
40	繰入金に関する調	-----	42
45	企業債年度別償還状況調	-----	43
52	その他	-----	44
6. 水洗化の状況			
(1)	公共下水道普及状況	-----	45
(2)	公共下水道供用開始区域	-----	46
(3)	公共下水道への接続工事貸付金	-----	50
(4)	浄化槽とし尿処理に関する統計	-----	51
7. 下水道事業の財務			
(1)	受益者負担金	-----	52
(2)	下水道使用料	-----	54
(3)	令和4年度下水道使用料収入状況(月別)	-----	56
(4)	令和4年度下水道使用水量(月別)	-----	57
(5)	段階別水量調べ(年度別)	-----	58
(6)	下水道使用料減免状況(年度別)	-----	59
(7)	公債費調べ(借入先別)	-----	60
(8)	下水道事業会計決算内訳	-----	64
8. 建設			
(1)	令和4年度の建設改良費	-----	66
(2)	年度別下水処理場建設事業費(補助単独内訳)	-----	67
(3)	年度別管渠建設事業費(補助単独内訳)	-----	68
(4)	年度別建設事業に係る事務費等	-----	68
(5)	年度別汚水・雨水事業費調べ	-----	69

## 9. 維持管理費

(1) 年度別流入水量及び有収水量調べ	70
(2) 汚水に係わる年度別管理運営費	71
(3) 年度別処理単価及び処理原価調べ	72
(4) 処理場運転管理費及び処理状況(年度別)	73
(5) 令和4年度薬品及び電力等の月別使用状況	74
(6) 令和4年度水質精密試験結果(月別平均)	75
(7) 令和4年度管渠施設維持事業・水路維持事業調べ	77

## 10. 施設

(1) 成瀬クリーンセンター	78
(2) 鶴見川クリーンセンター	79
(3) 鶴川ポンプ場	80
(4) 管渠建設年度別実績	81
(5) 改築工事年度別実績	83
(6) 管渠口径別延長	84
(7) 令和4年度管渠施工状況調べ	86



# 1. 事業の推移と計画

## (1) 町田市の概況

令和5年3月31日現在

市制施行	昭和33年2月1日
行政面積	7,155ha
行政人口 (外国人登録を含む)	431,018人
供用開始年月日 鶴川処理区	昭和42年12月25日
町田処理区	昭和52年10月1日
南多摩処理区	平成5年9月30日
供用開始面積	5,012ha
面積普及率	70.0%
供用開始区域内人口	426,923人
人口普及率	99.0%
水洗化人口	424,495人
水洗化率	99.4%
都市計画決定面積	5,551ha
事業計画面積 (汚水)	<ul style="list-style-type: none"> <li>・単独公共 5,310.42ha</li> <li>・多摩川流域関連 168.56ha</li> <li style="border-top: 1px solid black; padding-top: 5px;">計 5,478.98ha</li> </ul>
事業計画面積 (雨水)	5,409.47ha
事業計画人口 (汚水)	<ul style="list-style-type: none"> <li>・単独公共 414,920人</li> <li>・多摩川流域関連 8,080人</li> <li style="border-top: 1px solid black; padding-top: 5px;">計 423,000人</li> </ul>

※ 事業計画年度：令和6年度

(2) 町田市公共下水道計画

令和5年3月31日現在

種別	処理区名	全体計画	都市計画決定	下水道法事業計画
		面積 (ha)	計画決定面積 (ha)	事業計画面積 (ha)
単独 公共	町田処理区	2,622.19	2,621	2,622.19
	鶴川処理区	4,072.62	2,607	2,606.33
	横浜処理区	85.40	37	36.50
	川崎処理区	47.40	47	45.40
多摩川 流域 関連	南多摩処理区	239.08	239	168.56
	浅川処理区	15.50	0	0.00
合 計		7,082.19	汚水 5,551 (雨水 5,497)	汚水 5,478.98 (雨水5,409.47)

※ 都市計画河川区域 82.81haは下水道計画区域から除外しています。



(3) 町田市公共下水道（都市下水路を含む）計画の経緯

都市計画決定		都市計画法事業計画		下水道法事業計画	
当初	昭和39年12月16日 建設省告示第3357号 日本住宅公団鶴川団地造成に伴い、鶴川処理区約110haを決定 町田市終末処理場（約1.2ha）を決定	当初	昭和39年12月16日 建設省告示第3357号 鶴川団地造成に伴い、鶴川処理区約110haの認可 町田市終末処理場（約1.2ha）の認可 事業年度は昭和39年12月16日より昭和42年3月31日	当初	昭和39年11月21日 建設省東都第624号 鶴川団地造成に伴い、鶴川処理区汚水109.69ha、雨水106.24haの認可 事業年度は昭和39年4月1日から昭和42年3月31日
					昭和40年1月11日 厚生省環第31号 町田市終末処理場（1.24ha）の認可 事業年度は昭和39年4月1日から昭和42年3月31日
第1次変更	昭和45年5月18日 町田市告示第19号 流域下水道との関連から、多摩・八王子・日野・町田都市計画下水道のうち南多摩処理区約497haを町田都市計画下水道に改め、追加 変更後の計画決定面積 ○ 約607ha			第1次変更	昭和42年1月6日 厚生省環第6号 町田市終末処理場の汚泥処理方法の変更 濃縮⇒脱水⇒焼却⇒埋立（消化⇒脱水⇒埋立）
				第2次変更	昭和42年4月7日 建設省東都下発第4号 管きよ建設事業年度を昭和43年3月31日まで延伸
					昭和42年5月18日 厚生省環第508号 処理場建設事業年度を昭和43年3月31日まで延伸
				第3次変更	昭和45年5月25日 建設省東都下発第29-2号 多摩ニュータウン事業の進捗に伴い南多摩処理区143.84haを追加 変更後の事業計画面積 ○ 汚水：253.53ha ○ 雨水：250.08ha 事業年度を昭和50年3月31日まで延伸
第4次変更	昭和46年3月31日 建設省東都下発第12-2号 東京都管理で協議が整ったことから南多摩処理区143.84haを区域から削除 変更後の事業計画面積 ○ 汚水：109.69ha ○ 雨水：106.24ha 事業年度を昭和42年3月31日まで短縮				

都市計画決定		都市計画法事業計画		下水道法事業計画	
第2次変更	昭和45年12月12日 町田市告示第97号				
	町田処理区約2,601ha、 鶴川処理区約12ha、横浜処理 区約37haの追加  変更後の計画決定面積 ○ 汚水：約3,257ha ○ 雨水：約3,069ha 都市下水路の追加 ○ 恩田都市下水路 約419ha L=1,240m ○ 学園都市下水路 約169ha L=950m ○ 三ツ又都市下水路 約169ha L=2,250m ○ 奈良谷戸都市下水路 約89ha L=1,050m ○ 小川都市下水路 約283ha L=670m 町田下水処理場 (約5.1ha)の追加  町田市終末処理場の名称を鶴 川下水処理場に変更	第1次変更	昭和46年11月12日 東京都告示第1249号  町田処理区汚水約327ha、 雨水約334ha及び 南多摩処理区汚水約21ha、 雨水約25haの追加  変更後の事業計画面積 ○ 汚水：約348ha ○ 雨水：約359ha 町田下水処理場 (約5.1ha)の追加  町田市終末処理場の名称を鶴 川下水処理場に変更  事業年度を昭和53年3月31日ま で延伸	第5次変更	昭和46年11月25日 建設省東都下発第17-2号  町田処理区汚水346.70ha、雨 水376.44haと鶴川処理区汚水 12.31haの追加  変更後の事業計画面積 ○ 汚水：468.70ha ○ 雨水：482.68ha 町田下水処理場 (5.1ha)の追加  町田市終末処理場の名称を鶴 川下水処理場に変更  事業年度を昭和53年3月31日ま で延伸
	昭和47年7月1日 町田市告示第29号  南多摩処理区の区域変更 及び主要な管きよの名称・ 延長・管径の変更				
第3次変更		都市下水路	昭和48年11月21日 東京都告示第1239号 学園都市下水路の事業認可 169ha、L=950m 事業年度は昭和48年11月21日 より昭和51年3月31日		
		都市下水路	昭和51年3月19日 東京都告示第224号 学園都市下水路の集水区域面 積及び延長の変更 176ha、L=1,010m 事業年度を昭和54年3月31日ま で延伸		

都市計画決定		都市計画法事業計画		下水道法事業計画	
第4次変更	昭和51年7月15日 町田市告示第70号 多摩市との行政界変更（昭和48年12月1日）に伴う南多摩処理区の削除 変更後の計画決定面積 ○ 汚水：約3,034ha ○ 雨水：約2,850ha 町田排水区の名称・区域変更及び主要な管きよの位置・延長・管径の変更 町田下水処理場の区域・面積の変更（約5.2ha）	第2次変更	昭和52年11月7日 東京都告示第944号 行政界変更に伴う区域の変更（南多摩処理区汚水約21ha、雨水約25ha削除） 町田排水区の名称・区域変更及び主要な管きよの位置・延長・管径の変更 変更後の事業計画面積 ○ 汚水：約327ha ○ 雨水：約334ha 事業年度を昭和55年3月31日まで延伸	第6次変更	昭和52年3月28日 建設省東都下公発第12号 町田排水区の名称・区域変更及び主要な管きよの位置・延長・管径の変更 汚水量原単位の見直しに伴う町田下水処理場の処理能力と区域・面積の変更（5.23ha） 事業年度を昭和55年3月31日まで延伸
	昭和51年7月15日 町田市告示第71号 都市下水路の集水区域面積及び延長の変更 ○ 恩田都市下水路 約401ha L=1,220m ○ 学園都市下水路 約176ha L=1,010m ○ 三ツ又都市下水路 約172ha L=2,250m ○ 奈良谷戸都市下水路 約91ha L=950m ○ 小川都市下水路 約276ha L=670m		都市下水路		昭和52年11月9日 東京都告示第952号 恩田都市下水路の事業認可 401ha、L=1,220m 事業年度は昭和52年11月9日より昭和57年3月31日
第5次変更	昭和53年8月5日 東京都告示第801号 町田処理区の区域拡大 変更後の事業計画面積 ○ 汚水：約2,457ha ○ 雨水：約2,450ha 事業年度を昭和60年3月31日まで延伸	第3次変更	昭和53年8月5日 東京都告示第801号 町田処理区の区域拡大 変更後の事業計画面積 ○ 汚水：約2,457ha ○ 雨水：約2,450ha 事業年度を昭和60年3月31日まで延伸	第7次変更	昭和53年8月7日 建設省東都下公発第12号 町田処理区 汚水2,110.78ha、 雨水2,073.06haの追加 変更後の事業計画面積 ○ 汚水：2,579.48ha ○ 雨水：2,555.74ha 区域拡大に伴う町田下水処理場の処理能力の変更 事業年度を昭和60年3月31日まで延伸
	昭和55年3月3日 町田市告示第313号 町田処理区の主要な管きよの位置・延長・管径の変更		第4次変更		昭和56年3月17日 東京都告示第247号 同左
第6次変更	昭和55年3月3日 町田市告示第313号 町田処理区の主要な管きよの位置・延長・管径の変更	第4次変更	昭和56年3月17日 東京都告示第247号 同左		

都市計画決定		都市計画法事業計画		下水道法事業計画	
第7次変更	昭和56年5月29日 町田市告示第54号	第5次変更	昭和57年3月20日 東京都告示第286号	第8次変更	昭和57年3月29日 建設省東都下公発第5号
	区域拡大により 町田処理区約22ha、 鶴川処理区約2,323ha、 川崎処理区約53haの追加  変更後の計画決定面積 ○ 汚水：約5,432ha ○ 雨水：約5,433ha 鶴川第2下水処理場 (約20.12ha)の追加		鶴川処理区(真光寺、広袴、 三輪地区)の区域拡大  変更後の事業計画面積 ○ 汚水：約2,978ha ○ 雨水：約2,964ha 鶴川第2下水処理場 (約20.12ha)の追加  事業年度を昭和63年3月31日 まで延伸		鶴川処理区汚水399.30ha、 雨水408.06haの追加  変更後の事業計画面積 ○ 汚水：2,978.78ha ○ 雨水：2,963.80ha 町田処理区の区域変更及び主 要な管きよの位置・ 延長・管径の変更  鶴川第2下水処理場 (20.12ha)の追加  事業年度を昭和63年3月31日 まで延伸
第8次変更	昭和58年3月31日 町田市告示第359号				
	上小山田2号幹線の位置・延 長・管径の変更				
第9次変更	昭和58年11月18日 町田市告示第213号	第6次変更	昭和59年6月18日 東京都告示第575号	第9次変更	昭和59年3月27日 建設省東都下公発第1号
	南幹線、金森幹線の位置・延 長の変更		南幹線、金森幹線の位置・延 長の変更  横浜処理区(つくし野分区) 汚水約27ha、雨水 約31haを追加  変更後の事業計画面積 ○ 汚水：約3,005ha ○ 雨水：約2,995ha 事業年度を昭和65年3月31日 まで延伸		つくし野処理分区 汚水27.00ha、 雨水30.94haを追加  変更後の事業計画面積 ○ 汚水：3,005.78ha ○ 雨水：2,994.74ha 事業年度を昭和65年3月31日 まで延伸
第10次変更	昭和61年1月21日 町田市告示第331号	第7次変更	昭和60年4月25日 東京都告示第466号	第10次変更	昭和60年3月25日 建設省東都下公発第6号
	真光寺幹線、鶴川1号幹線、鶴 川雨水幹線その1の位置・延 長・管径の変更  鶴川2号幹線の廃止		鶴川第2下水処理場施設 配置計画の変更		同左

都市計画決定		都市計画法事業計画		下水道法事業計画	
第11次変更	昭和62年1月9日 町田市告示第256号	第8次変更	昭和63年6月1日 東京都告示第556号	第11次変更	昭和63年2月2日 建設省東都下公発第27号
	大和市との行政界変更（昭和60年2月1日）に伴う町田処理区（金森・鶴間分区）の変更		行政界変更に伴う事業区域の変更及び木曾分区の区域拡大		行政界変更及び区域拡大等に伴う区域の変更
	変更後の計画決定面積 ○ 汚水：約5,431ha ○ 雨水：約5,433ha 主要な管きよの位置・延長・管径の変更 鶴川下水処理場の廃止 鶴川ポンプ場（約0.5ha）の追加 三輪幹線、鶴川庄送幹線の追加 鶴川第2下水処理場放流管きよの変更		変更後の事業計画面積 ○ 汚水：約3,166ha ○ 雨水：約3,155ha 主要な管きよの位置・延長・管径の変更 鶴川ポンプ場の追加 三輪幹線、鶴川庄送幹線の追加 鶴川第2下水処理場放流管きよの変更 事業年度を昭和69年3月31日まで延伸		変更後の事業計画面積 ○ 汚水：3,166.35ha ○ 雨水：3,154.61ha 主要な管きよの位置・延長・管径の変更 鶴川ポンプ場の追加 三輪幹線、鶴川庄送幹線の追加 鶴川第2下水処理場放流管きよの変更 事業年度を昭和69年3月31日まで延伸
第12次変更	平成2年3月9日 町田市告示第231号	第9次変更	平成元年12月16日 東京都告示第1264号	第12次変更	平成元年8月21日 建設省東都下公発第7号
	区域区分の変更（平成2年3月9日）に伴う排水区域の変更（相原地区2ヶ所、三輪地区1ヶ所の追加）		鶴川処理区約413ha（金井・大蔵分区）及び川崎処理区約1haの追加		鶴川処理区（金井・大蔵分区）413.30ha、川崎処理区1.36haの追加
	変更後の計画決定面積 ○ 汚水：約5,435ha ○ 雨水：約5,438ha 相原・小山土地区画整理事業の決定に伴う主要な管きよの追加、変更 都市計画道路の事業進捗に合わせた主要な管きよの位置等の変更 設計指針の変更（粗度係数及び余裕率の変更）に伴う主要な管きよの管径変更		変更後の事業計画面積 ○ 汚水：約3,581ha ○ 雨水：約3,552ha 事業年度を平成9年3月31日まで延伸		区域拡大に伴う鶴川第2下水処理場の処理能力の変更 変更後の事業計画面積 ○ 汚水：3,581.01ha ○ 雨水：3,551.87ha 事業年度を平成9年3月31日まで延伸
第13次変更	平成2年7月21日 東京都告示第858号	第10次変更	平成2年7月21日 東京都告示第858号	第13次変更	平成2年5月2日 建設省東都下公発第10号
	区域区分の変更（平成2年3月9日）に伴う排水区域の変更（相原地区2ヶ所、三輪地区1ヶ所の追加）		区域区分の変更に伴い市街化区域になった三輪地区約5haの追加		区域区分の変更に伴う鶴川処理区（三輪地区）4.6haの追加
	変更後の計画決定面積 ○ 汚水：約5,435ha ○ 雨水：約5,438ha 相原・小山土地区画整理事業の決定に伴う主要な管きよの追加、変更 都市計画道路の事業進捗に合わせた主要な管きよの位置等の変更 設計指針の変更（粗度係数及び余裕率の変更）に伴う主要な管きよの管径変更		変更後の事業計画面積 ○ 汚水：約3,586ha ○ 雨水：約3,556ha 都市計画道路の事業進捗に合わせた主要な管きよの位置等の変更 設計指針の変更に伴う主要な管きよの管径変更		変更後の事業計画面積 ○ 汚水：3,585.61ha ○ 雨水：3,556.47ha 都市計画道路の事業進捗に合わせた主要な管きよの位置等の変更 設計指針の変更に伴う主要な管きよの管径変更

都市計画決定		都市計画法事業計画		下水道法事業計画	
第13次変更	平成2年6月29日 町田市告示第67号	第11次変更	平成2年8月29日 東京都告示第990号	第14次変更	平成2年7月16日 建設省東都下公発第30号
	鶴川第二土地区画整理事業の土地利用計画変更に伴う真光寺幹線、鶴川1号幹線の位置・延長・管径の変更		同左		同左
第14次変更	平成2年11月30日 町田市告示第178号	第12次変更	平成4年5月1日 東京都告示第557号	第15次変更	平成4年1月30日 建設省東都下公発第1号
	排水区域の変更（三輪地区調整区域の一部約31haの追加） 変更後の計画決定面積 ○ 汚水：約5,466ha ○ 雨水：約5,469ha		鶴川処理区約31haを追加（三輪地区調整区域の一部） 変更後の事業計画面積 ○ 汚水：約3,616ha ○ 雨水：約3,581ha 鶴川下水処理場の廃止		三輪地区調整区域の一部（汚水30.80ha、雨水24.50ha）の追加 変更後の事業計画面積 ○ 汚水：3,616.41ha ○ 雨水：3,580.97ha 鶴川下水処理場の廃止
第15次変更	平成5年2月1日 町田市告示第268号	第13次変更	平成6年11月11日 東京都告示第1291号	第16次変更	平成6年8月29日 建設省東都下公発第17号
	区域区分の変更（平成5年2月1日）に伴う排水区域の変更（三輪沢谷戸地区約11ha追加） 変更後の計画決定面積 ○ 汚水：約5,477ha ○ 雨水：約5,480ha 都市計画手続の簡素化により都市計画に定める主要な管きよの排除面積が20ha以上から100ha以上に変更となったことに伴う幹線の変更・廃止 ○ 汚水：変更16幹線 ：廃止25幹線 ○ 雨水：変更12幹線 ：廃止44幹線 鶴川第2下水処理場の名称を鶴見川クリーンセンターに変更		鶴川処理区約1,075ha、横浜処理区約10ha、川崎処理区約25haの追加 変更後の事業計画面積 ○ 汚水：約4,727ha ○ 雨水：約4,704ha 全体計画変更による施設計画諸元（計画汚水量、流出係数等）の変更に伴う処理場、主要な管きよの変更 都市計画手続の簡素化に伴う幹線の変更・廃止 鶴川第2下水処理場の名称を鶴見川クリーンセンターに変更 事業年度を平成13年3月31日まで延伸		全体計画変更による施設計画諸元の変更に伴う処理場、主要な管きよの変更 鶴川処理区1,075.80ha、川崎処理区24.96ha、横浜処理区9.50haの追加 変更後の事業計画面積 ○ 汚水：4,726.67ha ○ 雨水：4,703.59ha 鶴川第2下水処理場の名称を鶴見川クリーンセンターに変更 事業年度を平成13年3月31日まで延伸
第16次変更	平成6年3月15日 町田市告示第385号				
	全体計画変更（計画汚水量の変更及び雨水流出係数の変更）による主要な管きよの位置・延長・管径の変更 鶴川幹線の位置の変更、これに伴う上小山田幹線の廃止及び下小山田幹線の追加				

都市計画決定		都市計画法事業計画		下水道法事業計画	
第17次変更	平成10年3月9日 町田市告示第321号				
	行政面積の見直し及び区域区分の変更（平成8年5月31日）に伴う計画決定面積の変更 変更後の計画決定面積 ○ 汚水：約5,494ha ○ 雨水：約5,494ha	第14次変更	平成11年3月9日 東京都告示第251号 小野路幹線等の主要な管きよの延長・管径の変更に伴う事業資金計画の変更	第17次変更	平成11年2月10日 10都市施第318号 小野路幹線等の主要な管きよの延長・管径の変更
第18次変更	平成12年10月11日 町田市告示第296号	平成13年1月18日 東京都告示第48号		平成12年11月24日 12都市施第241号	
	大和市・相模原市との行政界変更（平成11年12月1日）に伴う排水区域の変更  能ヶ谷東部土地区画整理事業の施行に伴う鶴川処理区と川崎処理区との区域界の変更 変更後の計画決定面積 ○ 汚水：約5,495ha ○ 雨水：約5,493ha 都市下水路廃止に伴う排水区の見直し  都市計画手続の簡素化により都市計画に定める主要な管きよの排除面積が100ha以上から1,000ha以上に変更となったことに伴う幹線の変更及び廃止 ○ 汚水：変更 3幹線 ：廃止15幹線 ○ 雨水：廃止13幹線	第15次変更	行政界変更に伴う区域の変更（町田処理区約4haの追加）  市街化区域への用途変更及び土地区画整理事業の施行に伴う鶴川処理区約9ha、川崎処理区約19haの追加 変更後の事業計画面積 ○ 汚水：約4,758ha ○ 雨水：約4,741ha 都市下水路廃止に伴う排水区の見直し  都市計画手続の簡素化に伴う管きよの変更及び廃止 事業年度を平成18年3月31日まで延伸	第18次変更	行政界変更、用途変更等に伴う区域の変更（町田処理区3.76ha、鶴川処理区8.58ha、川崎処理区19.08haの追加）  変更後の事業計画面積 ○ 汚水：4,758.09ha ○ 雨水：4,741.19ha 主要な管きよの位置・延長・管径の変更 都市下水路の廃止に伴う雨水幹線への切替え及び排水区の見直し  事業年度を平成18年3月31日まで延伸
第19次変更	平成12年10月11日 町田市告示第297号				
	恩田、小川、奈良谷戸、三ツ又、学園都市下水路を廃止、位置付けを町田市公共下水道に変更				

都市計画決定	都市計画法事業計画	下水道法事業計画
	<p>平成14年4月1日 東京都告示第434号</p> <p>多摩・八王子・町田新住宅市街地公共下水道事業にて完成した施設の東京都からの移管（平成14年4月1日）に伴う区域の変更</p> <p>第16次変更</p> <p>汚水： ・ 南多摩処理区 約199ha</p> <p>雨水： ・ 小山排水区 約165ha ・ 大田川排水区 約23ha ・ 大栗右岸12号排水区 約7ha ・ 大栗川排水区 約3ha</p> <p>の追加 変更後の事業計画面積 ○ 汚水：約4,957ha ○ 雨水：約4,940ha</p>	<p>平成14年4月1日 13都市施第279号</p> <p>多摩・八王子・町田新住宅市街地公共下水道事業にて完成した施設の東京都からの移管に伴い、町田市公共下水道（多摩川流域下水道南多摩処理区関連）に改め認可</p> <p>当初（流域関連）</p> <p>汚水： ・ 南多摩処理区199.20ha</p> <p>雨水： ・ 小山排水区165.19ha ・ 大田川排水区23.45ha ・ 大栗右岸12号排水区 7.29ha ・ 大栗川排水区3.27ha</p> <p>事業年度は平成14年4月1日から平成18年3月31日</p>
	<p>平成15年4月18日 東京都告示第595号</p> <p>第17次変更</p> <p>本町田西排水区での雨水整備事業（水環境整備事業）の実施に伴う事業資金計画の変更</p>	<p>平成15年3月3日 14都市基施第570号</p> <p>第19次変更</p> <p>本町田2号雨水幹線の構造変更（開渠⇒暗渠）</p>
	<p>平成16年3月10日 東京都告示第273号</p> <p>第18次変更</p> <p>鶴川処理区（相原・小山処理分区）約292haの追加 変更後の事業計画面積 ○ 汚水：約5,249ha ○ 雨水：約5,232ha 事業年度を平成23年3月31日まで延伸</p>	<p>平成16年2月24日 15都市基施第1103号</p> <p>第20次変更</p> <p>全体計画変更による施設計画諸元（計画汚水量）の変更に伴う処理場の能力・水処理方式の変更 相原・小山地区291.97haの追加 変更後の事業計画面積 ○ 汚水：5,050.06ha ○ 雨水：5,198.35ha 事業年度を平成23年3月31日まで延伸</p>



都市計画決定		都市計画法事業計画		下水道法事業計画	
第20次変更	平成16年12月1日 町田市告示第447号 相模原市との行政界変更（平成16年12月1日）に伴う排水区域の変更 変更後の計画決定面積 ○ 汚水：約5,495ha ○ 雨水：約5,494ha 町田下水処理場の名称を成瀬クリーンセンターに変更	第19次変更	平成17年10月21日 東京都告示第1280号 行政界変更に伴う区域の変更 変更後の事業計画面積 ○ 汚水：約5,249ha ○ 雨水：約5,233ha 町田下水処理場の名称を成瀬クリーンセンターに変更	第21次変更	平成17年3月4日 16都市基施第591号 行政界変更に伴う区域の変更（0.32haの追加） 変更後の事業計画面積 ○ 汚水：5,050.38ha ○ 雨水：5,198.67ha 鶴川汚水幹線の管径の変更及び鶴川雨水幹線のルート変更  町田下水処理場の名称を成瀬クリーンセンターに変更
		第20次変更	平成18年3月20日 東京都告示第309号 小野路1号幹線の計画断面・延長の変更に伴う収用する事業地の追加	第22次変更	平成18年1月17日 17都市基施第436号 小野路1号幹線の計画断面・延長の変更
第21次変更	平成17年11月29日 町田市告示第398号 八王子市との行政界変更（平成16年4月1日）に伴う排水区域の変更 計画決定面積の変更なし	第21次変更	平成18年3月31日 東京都告示第430号 同左	第1次変更（流域関連）	平成18年3月8日 17都市基施第629号 行政界変更に伴う区域の変更 事業計画面積（南多摩処理区199.20ha）の変更なし 事業年度を平成23年3月31日まで延伸
				第23次変更	平成19年2月8日 18都市基施第671号 鶴川処理区の小野路幹線と鶴川幹線、小野路排水区の小野路1号幹線及び忠生排水区の忠生2号幹線の計画断面、延長・線形の変更

都市計画決定		都市計画法事業計画		下水道法事業計画	
第22次変更	平成19年12月1日 町田市告示第390号	第22次変更	平成20年3月17日 東京都告示第320号	第24次変更	平成20年2月20日 19都市基施第598号
	相模原市との行政界変更（平成19年12月1日）に伴う排水区域（汚水：町田処理区、雨水：木曾排水区、原町田排水区、金森排水区）の変更		鶴川処理区（大戸、相原地区）汚水169ha、雨水167haの追加		鶴川処理区（大戸、相原地区）汚水169.34ha、雨水167.25haの追加
	計画決定面積の変更なし		行政界変更に伴う町田処理区（木曾、原町田、金森処理分区）の変更（0.02haの追加）		行政界変更に伴う町田処理区計0.02haの追加
			変更後の事業計画面積		変更後の事業計画面積
			○ 汚水：約5,418ha		○ 汚水：5,219.74ha
			○ 雨水：約5,399ha		○ 雨水：5,365.94ha
			事業年度を平成26年3月31日まで延伸		事業年度を平成26年3月31日まで延伸
				第25次変更	平成21年3月31日 20都市基施第683号
					鶴川処理区の鶴川幹線、町田処理区の小川幹線の計画断面等の変更
				第26次変更	平成22年3月23日 21都市基調第1000号
					本町田西排水区の小山3号幹線の廃止とそれに伴う山崎1号幹線の管径の変更
					小山排水区の小山4号、5号幹線の位置・延長・管径の変更

都市計画決定		都市計画法事業計画		下水道法事業計画	
第23次変更	平成22年12月1日 町田市告示第384号	第23次変更	平成23年4月11日 東京都告示第664号	第27次変更	平成23年3月23日 22都市基調第1119号
	相模原市との行政界変更（平成22年12月1日）に伴う排水区域（汚水：町田処理区、雨水：境川排水区）の変更  変更後の計画決定面積 ○ 汚水：約5,495ha ○ 雨水：約5,495ha		行政界変更に伴う区域の変更（0.49ha）を追加 変更後の事業計画面積 ○ 汚水：約5,419ha ○ 雨水：約5,408ha 事業年度を平成28年3月31日まで延伸		多摩川・荒川等流域別下水道整備総合計画（平成21年7月）と整合を図った全体計画変更による施設計画諸元（人口、計画汚水量）の変更処理場の能力・水処理方式の変更  南多摩処理区の一部（33.32ha）を鶴川処理区に流域変更  主要な吐口、管きよの変更 終末処理場の処理方法等の変更  流域関連公共下水道事業計画の雨水事業計画廃止に伴う単独公共下水道への追加  全体計画変更による排水区の再編、施設計画諸元（流出係数）、主要な吐口、管きよの変更  行政界変更に伴う町田処理区（木曽処理分区、金森処理分区）0.49haの追加、境川排水区（木曽排水分区、金森排水分区）の区域変更  変更後の事業計画面積 ○ 汚水：5,253.55ha ○ 雨水：5,408.53ha 事業年度を平成28年3月31日まで延伸
				第2次変更（流域関連）	平成23年3月23日 22都市基調第1120号
					流総計画と整合を図った全体計画変更による施設計画諸元（人口、計画汚水量）の変更  南多摩処理区の一部（33.32ha）を鶴川処理区に流域変更  主要な管きよの変更 雨水事業計画の廃止と単独公共下水道への変更 変更後の事業計画面積 ○ 汚水：165.88ha 事業年度を平成28年3月31日まで延伸

都市計画決定		都市計画法事業計画		下水道法事業計画	
第24次変更	平成25年12月1日 町田市告示第420号	第24次変更	平成26年4月28日 東京都告示第691号	第28次変更	平成26年4月21日 26都市基調第104号
	相模原市との行政界変更（平成25年12月1日）に伴う排水区域（汚水：町田処理区、鶴川処理区、雨水：境川排水区）の変更 変更後の計画決定面積 ○ 汚水：約5,495ha ○ 雨水：約5,495ha		行政界変更に伴う区域の変更（0.40ha）を追加 南多摩処理区の乞田18号処理分区（2.10ha）を追加 変更後の事業計画面積 ○ 汚水：約5,421ha ○ 雨水：約5,409ha		行政界変更に伴う町田処理区（原町田処理分区、木曽処理分区）0.15ha、鶴川処理区（小山処理分区）0.25haの追加及び境川排水区（原町田排水分区、木曽排水分区、小山排水分区）0.40haの追加 八王子排水区（大栗川第一排水分区）を2.37haに変更 境川排水区（相原排水分区）の相原4号雨水幹線の管種・管径の変更 成瀬クリーンセンターに自家発電機棟を追加 変更後の事業計画面積 ○ 汚水：5,253.95ha ○ 雨水：5,408.91ha
			第3次変更（流域関連）	平成26年4月21日 26都市基調第103号	
			第29次変更	平成27年11月9日 27都市基調第767号	
	平成27年11月27日 東京都告示第1693号	第25次変更	事業年度を平成33年3月31日まで延伸	第4次変更（流域関連）	平成27年11月9日 27都市基調第769号
					雨水幹線のルート及び管径を変更 雨水の吐口の放流量を変更 事業年度を平成33年3月31日まで延伸

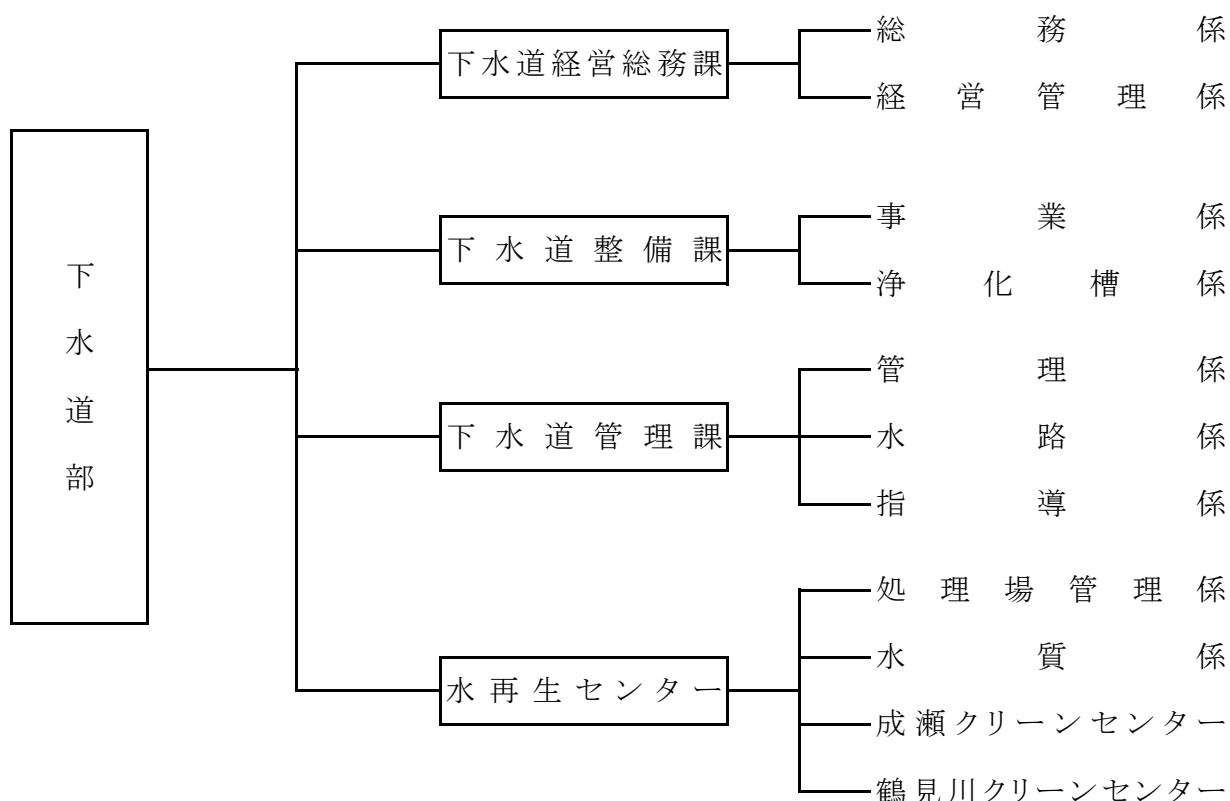
都市計画決定		都市計画法事業計画		下水道法事業計画	
第25次変更	平成28年12月1日 町田市告示第340号				
	相模原市との行政界変更（平成28年12月1日）に伴う排水区域（汚水：鶴川処理区、雨水：境川排水区）の変更  変更後の計画決定面積 ○ 汚水：約5,495ha ○ 雨水：約5,495ha				
第26次変更	平成29年5月1日 町田市告示第60号	第26次変更	平成29年8月31日 東京都告示第1348号 行政界変更に伴う区域の変更（0.28ha）を追加  「町田市公共用水域水質改善10ヵ年計画」に基づき市街化調整区域の一部区域追加（汚水：鶴川処理区17.29ha）	第30次変更	平成29年7月27日 29都市基調第365号 行政界変更に伴う鶴川処理区（小山処理分区）0.28haの追加及び境川排水区（小山排水分区）0.28haの追加  「町田市公共用水域水質改善10ヵ年計画」に基づき市街化調整区域の一部区域を追加 鶴川処理区（大戸処理分区、上小山田処理分区、下小山田処理分区、図師処理分区、小野路処理分区、鶴川処理分区、三輪第1処理分区）17.29ha  下水道法改正に伴う維持管理に関する項目の追加 変更後の事業計画面積 ○ 汚水：5,271.52ha ○ 雨水：5,409.19ha
	変更後の計画決定面積 ○ 汚水：約5,512ha ○ 雨水：約5,495ha		変更後の事業計画面積 ○ 汚水：約5,439ha ○ 雨水：約5,409ha		「町田市公共用水域水質改善10ヵ年計画」に基づき市街化調整区域の一部区域追加（汚水：鶴川処理区17.29ha）
				第5次変更（流域関連）	平成29年7月27日 29都市基調第366号 下水道法改正に伴う維持管理に関する項目の追加
				第31次変更	平成30年4月27日 29都市基調第1039号 成瀬クリーンセンターの処理方法の一部を変更 本町田東1号雨水幹線の管径及びルートの変更

都市計画決定		都市計画法事業計画		下水道法事業計画	
第27次変更	令和2年12月1日 町田市告示第306号	第27次変更	令和3年3月19日 東京都告示第308号	第32次変更	令和3年3月19日 2都市基調第1081号
	相模原市との行政界変更（令和28年12月1日）に伴う排水区域（汚水：鶴川処理区、雨水：境川排水区）の変更 変更後の計画決定面積 ○ 汚水：約5,513ha ○ 雨水：約5,497ha		行政界変更に伴う区域の変更（0.28ha）を追加 変更後の事業計画面積 ○ 汚水：約5,440ha ○ 雨水：約5,409ha		事業年度を令和2年度から令和6年度まで延伸 行政界変更に伴う鶴川処理区（大戸処理分区、相原処理分区、小山処理分区）0.28haの追加 境川排水区（大戸排水分区、相原排水分区、小山排水分区）0.28haの追加
					成瀬クリーンセンターの水処理能力を変更 鶴見川クリーンセンターの汚泥処理施設を変更 小山汚水1号汚水幹線の占用位置、断面形状の変更 変更後の計画決定面積 ○ 汚水：5,271.80ha ○ 雨水：5,409.47ha
				第6次変更（流域関連）	令和3年3月19日 2都市基調第1082号 事業年度を令和2年度から令和6年度まで延伸
第27次変更	令和3年10月29日 町田市告示第294号	第28次変更	令和4年3月3日 東京都告示第309号	第33次変更	令和4年3月22日 3下流技計第573号
	「町田市公共用水域水質改善10ヶ年計画」に基づき市街化調整区域の一部区域の追加に伴い排水区域（汚水：鶴川処理区）の変更 変更後の計画決定面積 ○ 汚水：約5,551ha		「町田市公共用水域水質改善10ヶ年計画」に基づき市街化調整区域の一部区域追加（汚水：39.2ha） 変更後の計画決定面積 ○汚水：約5,479ha ○雨水：約5,409ha		「町田市公共用水域水質改善10ヶ年計画」に基づき市街化調整区域の一部区域を追加 鶴川処理区（大戸処理分区、相原処理分区、函師処理分区、小野路処理分区、本村処理分区、鶴川処理分区）38.62ha 全体計画（汚水）の処理分区編入に伴い下水道事業計画を変更 川崎処理区黒川処理分区を鶴川処理区小野路処理分区編入 31.0ha 小山1号汚水幹線の断面形状を変更 本町田東1号雨水幹線の断面形状を変更 下水道法改正に伴う吐口調書等の変更

都市計画決定	都市計画法事業計画	下水道法事業計画
		<p>令和4年3月22日            第7次変更（流域関連）            3下流技計第575号            南多摩処理区の乞田18号処理            分区（0.58ha）を追加            変更後の事業計画面積            ○汚水：168.56ha</p>

## 2. 組織

### (1) 機構



### (2) 職務別職員配置表

令和5年3月31日 現在

職務別 所属別	職務別						計
	事務	土木	電気	化学	機械		
下水道経営総務課 (部長含む)	15	5					20
下水道整備課	12 (1)	8					20 (1)
下水道管理課	10	15 (3)		1			26 (3)
水再生センター	4	2	10	10	11 (2)		37 (2)
合計	41 (1)	30 (3)	10	11	11 (2)		103 (6)

※会計年度任用職員・会計年度補助職員は含みません。

※再任用は含めます。( )は内再任用数です。

※下水道整備課浄化槽係(一般会計分)6名を含みます。

※下水道管理課水路係(一般会計分)5名を含みます。



### (3) 事務分掌

下水道経営総務課	<ol style="list-style-type: none"> <li>1 . 部の組織及び人事に関する事。</li> <li>2 . 部内の文書に関する事。</li> <li>3 . 部内の庶務に関する事。</li> <li>4 . 都市計画法、下水道法に基づく計画変更に関する事。</li> <li>5 . 総合治水等に関する事。</li> <li>6 . 1級河川及び2級河川の連絡調整に関する事。</li> <li>7 . 部内の全体計画の策定、進捗管理に関する事。</li> <li>8 . 部の予算及び決算に関する事。</li> <li>9 . 下水道事業受益者負担金に関する事。</li> <li>10 . 下水道使用料に関する事。</li> <li>11 . 公共下水道事業全体の経理に関する事。</li> <li>12 . 公共下水道事業の出納監査・経営分析に関する事。</li> </ol>
下水道整備課	<ol style="list-style-type: none"> <li>1 . 下水道管渠及び水辺親水施設の計画、設計及び工事に関する事。</li> <li>2 . 下水道供用開始区域の告示に関する事。</li> <li>3 . 水洗化普及に関する事。</li> <li>4 . 水洗便所改造工事の資金貸付に関する事。</li> <li>5 . 浄化槽の管理・指導に関する事。</li> <li>6 . 浄化槽保守点検業者の登録に関する事。</li> <li>7 . 浄化槽設置・維持管理の補助に関する事。</li> <li>8 . し尿のくみ取りに関する事。</li> </ol>
下水道管理課	<ol style="list-style-type: none"> <li>1 . 下水道管渠及び調整池の維持管理に関する事。</li> <li>2 . 下水道用地の維持管理、財産管理に関する事。</li> <li>3 . 下水道管の埋設調査に関する事。</li> <li>4 . 水路に関する機能管理に関する事。</li> <li>5 . 水路用地及び下水道用地の占用に関する事。</li> <li>6 . 排水設備及び指定工事店に関する事。</li> <li>7 . 公共ますの自費工事による承認に関する事。</li> <li>8 . 宅地開発等による下水道計画の指導に関する事。</li> <li>9 . 下水道施設の自費工事引継ぎに関する事。</li> </ol>
水再生センター	<ol style="list-style-type: none"> <li>1 . 成瀬クリーンセンターの計画・調査、設計・施工、下水処理場用地の維持管理に関する事。</li> <li>2 . 成瀬クリーンセンターの水質管理に関する事。</li> <li>3 . 成瀬クリーンセンターの運転管理、機器の点検・修理に関する事。</li> <li>4 . 鶴見川クリーンセンターの計画・調査、設計・施工、下水処理場用地及び鶴川ポンプ場用地の維持管理に関する事。</li> <li>5 . 鶴見川クリーンセンターの水質管理に関する事。</li> <li>6 . 鶴見川クリーンセンターの運転管理、機器の点検・修理、鶴川ポンプ場の管理に関する事。</li> <li>7 . 事業場排水に対する水質規制・指導に関する事。</li> </ol>

3. 令和4年度事業（一般会計）

(1) 浄化槽普及管理費、し尿処理費

款	項目	目名称	当初予算額	補正予算額	継続費事業繰越額	及び繰越事業費額	及び繰越額	予備費支出及び流用増減	計	節		事業費	翌年度繰越額	不 用 額	備 考	
										区 分	金 額					
			円	円	円	円	円	円	円	円	円	円	円	円	円	
4	1	7	浄化槽普及管理費	65,497,000	△10,700,000	0	0	0	54,797,000			45,389,912	0	9,407,088	1. 職員人件費 職員人件費 《職員課》 2. 浄化槽管理指導費 浄化槽管理指導費 《下水道整備課》 3. 合併処理浄化槽設置整備事業 合併処理浄化槽設置整備事業 《下水道整備課》 4. 浄化槽維持管理補助費 浄化槽維持管理補助費 《下水道整備課》	31,859,798 31,859,798 523,454 55,058 468,396 20,000 20,000 12,986,660 12,986,660
4	3	5	し尿処理費	73,163,000	800,000	0	0	0	73,963,000			72,188,070	0	1,774,930	1. 職員人件費 職員人件費 《職員課》 2. し尿収集費 し尿収集事業 《下水道整備課》	14,554,194 14,554,194 57,633,876 57,633,876
												58,672,000	0	1,128,094	○同目・共済費から同目・給料へ流用	19,200
												1,000	0	1,000		

(2) 治水管理費、治水対策費、公共下水道費

款	項	目	目名称	当初予算額	補正予算額	繰越事業費繰越額	及び繰越事業費繰越額	予備費支出及び流用増減	計	節		事業費	翌年度繰越額		不	備	考	
										区	金額		円	円				円
8	1	2	治水管理費	204,066,000	△7,553,000	0	0	0	196,513,000		189,280,631	0	7,232,369	1.職員人件費 職員人件費 《職員課》 2.雨水浸透設備設置助成費 下水道管理課管理事務（一般会計） 《下水道管理課》 雨水浸透設備設置助成事業 《下水道管理課》 3.水路維持事業費 水路維持事業 《下水道管理課》 4.雨水調整池維持事業費 雨水調整池維持事業 《下水道管理課》 ○同日・委託料から同日・需用費・ 修繕料へ流用	28,445,920 28,445,920 2,281,386 16,386 2,265,000 119,873,992 119,873,992 38,679,333 38,679,333 3,474,520			
8	1	3	治水対策費	456,000	0	0	0	0	456,000		353,648	0	102,352	1.総合治水対策事業費 総合治水対策事業 《下水道経営総務課》	353,648 353,648			
8	3	7	公共下水道費	1,594,700,000	△1,635,000	0	0	0	1,593,065,000		1,593,065,000	0	0	1.下水道事業会計費 下水道事業会計費 《下水道経営総務課》	1,593,065,000 1,593,065,000			
											8.旅費 12.委託料 18.負担金補助 及び交付金	0	0	0	0			
											8,000 343,000 105,000	0	0	0	0			
											7,464 296,184 50,000	0	0	0	0			
											1,593,065,000 1,593,065,000	0	0	0	0			
											1,593,065,000 1,593,065,000	0	0	0	0			

4. 令和4年度事業（下水道事業会計）

(1) 令和4年度 収益的支出 決算額一覧

(単位：円・税込)

款	項	目	大事項	事業費	財源					相抵財源等		
					国費	郵費	企業債	下水道使用料	分租金及び負担金		その他収入	一般会計繰入金
下水道事業費用	営業費用	営業費用	管渠維持事業職員人件費	151,246,494				106,857,211			44,389,283	
			汚水管渠維持費	368,037,299				367,662,215			375,084	
			雨水管渠維持費	127,713,551							2,635,517	125,078,034
			ポンプ場費	0								
			ポンプ場維持管理費	24,229,351					24,229,351			
			処理場費	255,104,345					237,648,208			17,456,137
			成瀬クリーンセンター施設維持管理費	1,322,150,890					1,295,506,317			20,224,332
			鶴見川クリーンセンター施設維持管理費	761,212,536					749,711,508			6,981,298
			下水処理負担金	88,360,386					79,797,161			550,285
			水質規制費	0								
	水質規制職員人件費	1,156,193								1,156,193		
	水酸化普及費	0										
	水酸化普及職員人件費	141,134										
	水酸化普及費	401,131,839										
	下水道使用料徴収業務費	157,588,427					64,797			11,539	64,798	
	総係費	39,505,908					324,200,743				76,931,086	
	減価償却費	7,232,471,655					104,062,952				53,535,475	
	資産減耗費	9,223,606					28,325,187			259,974	10,920,747	
	支払利息及び企業債取扱諸費	655,628,443					731,253,495			5,454,163,720	1,047,051,440	
	消費税及び地方消費税	84,734,600					9,223,606					
	雑支出	435,330					559,294,073				96,334,370	
	固定資産売却損	0					84,734,600					
	その他特別損失	59,038,919										
	予備費	0										
合 計				11,739,110,896	0	0	0	4,762,037,673	0	5,476,396,745	1,500,676,478	0

(2) 令和4年度 資本的支出 決算額一覧

(単位：円・税込)

款	項	目	大事項	事業費	財源						補填財源等			
					国費	都費	企業債	下水道使用料	分担金及び負担金	その他収入		一般会計繰入金		
資本的支出	建設改良費	管渠整備費	管渠整備職員人件費	96,643,962							16,179,326	80,464,636		
			汚水管渠整備事業費	635,432,798		357,500,000		7,654,460				270,278,338		
			雨水管渠整備事業費	163,259,919		139,200,000						10,624,914	13,435,005	
			管渠改良費	0										
			汚水管渠改良事業費	17,701,640		17,700,000							1,640	
			雨水管渠改良事業費	34,837,660		300,000					34,537,660			
			ポンプ場改良費	0										
			ポンプ場改良事業費	0										
			処理場改良費	29,297,076										29,297,076
			成瀬クリーンセンター改良事業費	546,357,312			200,088,000	9,592,000	60,700,000					275,977,312
			鶴見川クリーンセンター改良事業費	879,300,000			199,675,000	8,616,000	164,400,000					506,609,000
			受益者負担金徴収業務費	1,009,188										1,009,188
固定資産購入費	企業債償還金	水洗化普及貸付費	水洗化普及貸付費	0										
			建設改良負担金	5,323,545								5,323,545		
			有形固定資産購入費	13,635,303								13,635,303		
			企業債償還金	3,058,177,364			760,400,000				31,046,622	2,248,945,742		
合計				5,480,975,767	399,763,000	1,500,200,000	0	7,654,460	0	92,388,522	3,444,976,755			

※事業費に充当された財源の合計額と収入決算額は一致するものではない。

(3) 令和4年度 町田市下水道事業費用明細書

(単位：円・税抜)

款	項	目	節	金額	備考		
下水道事業費用	営業費用	管業費		11,397,944,604			
				10,660,907,811			
				608,759,253			
					給料	78,365,015	予算額
					手当	47,285,823	
					法定福利費	25,440,587	
					報酬	4,648,020	
					共済費	818,650	
					旅費	55,408	
					被服費	259,981	
					備用品費	1,079,400	
					光熱水費	5,878,146	
					印刷製本費	400,000	
					通信運搬費	1,007,943	
					委託料	262,488,160	
					手数料	5,850	
					賃借料	3,701,485	
					修繕費	134,875,986	
					材料費	21,770,286	
					研修費	52,173	
					保険料	981,340	
					賞与引当金繰入額	12,355,000	予算額
					法定福利費引当金繰入額	2,290,000	
						22,029,469	
					備用品費	157,000	
					光熱水費	71,679	
					通信運搬費	188,796	
					委託料	10,364,180	
					修繕費	4,272,000	
					動力費	6,945,331	
					保険料	30,483	
						2,151,375,872	
					給料	134,094,013	予算額
					手当	77,899,944	
					法定福利費	42,809,276	
					報酬	2,204,634	
					共済費	410,458	
		旅費	131,894				
		被服費	631,556				
		備用品費	150,491,373				
		光熱水費	4,492,636				
		通信運搬費	587,708				
		委託料	697,471,789				
		工事請負費	436,000				
		手数料	34,823				
		使用料	2,502,902				
		修繕費	475,037,419				
		動力費	535,610,818				
		負担金	15,600				
		研修費	508,806				
		保険料	1,949,723				
			298,279,828				

	公租費	39,500		39,500	
	實与引当金繰入額	20,214,000	予算額	20,214,000	26,677,000 円
	法定福利費引当金繰入額	3,801,000		3,801,000	
	下水処理負担金	80,327,629		80,327,629	
	負担金	1,051,150		1,051,150	
	水質規制費	203,312		203,312	
	備用品費	7,838		7,838	
	通信運搬費	840,000		840,000	
	委託料	128,324		128,324	
	水潔化普及費	64,560		64,560	
	備用品費	33,000		33,000	
	印刷製本費	30,764		30,764	
	通信運搬費	364,665,307		364,665,307	
	下水道使用料徴収業務費	9,864		9,864	
	通信運搬費	364,665,443		364,665,443	
	委託料	196,875,546		196,875,546	
	総務費	77,820,656	予算額	77,820,656	180,896,437 円
	給料	53,140,944		53,140,944	
	手当	26,478,618		26,478,618	
	法定福利費	9,506,861		9,506,861	
	報酬	1,352,922		1,352,922	
	共済費	66,149		66,149	
	旅費	229,500		229,500	
	郵便費	46,850		46,850	
	被服費	658,951		658,951	
	備用品費	653,608		653,608	
	燃料費	207,100		207,100	
	印刷製本費	118,318		118,318	
	通信運搬費	974,594		974,594	
	委託料	6,358,800		6,358,800	
	賃借料	704,362		704,362	
	使用料	302,490		302,490	
	修繕費	1,277,977		1,277,977	
	会費負担金	339,326		339,326	
	保険料	49,200		49,200	
	公租費	14,838		14,838	
	貸倒損失	11,961,000	予算額	11,961,000	14,829,000 円
	實与引当金繰入額	2,192,000		2,192,000	
	法定福利費引当金繰入額	1,420,482		1,420,482	
	貸倒引当金繰入額	7,232,471,655		7,232,471,655	
	減価償却費	7,212,596,900		7,212,596,900	
	有形固定資産減価償却費	19,874,665		19,874,665	
	無形固定資産減価償却費	9,223,606		9,223,606	
	資産減耗費	9,223,606		9,223,606	
	固定資産除却費	677,997,874		677,997,874	
	営業外費用	655,628,443		655,628,443	
	支払利息及び企業債取扱諸費	655,628,443		655,628,443	
	雑支出	22,369,431		22,369,431	
	特別損失	22,369,431		22,369,431	
	その他特別損失	59,038,919		59,038,919	
	特別損失	59,038,919		59,038,919	
	その他特別損失	59,038,919		59,038,919	

(4) 令和4年度 下水道事業会計決算書に基づく一般会計繰入金使途明細書

(単位：円)

営業収益	項目	繰入金の使途 (消費税法基本通達16-2-2(2)ロ)						非課税仕入れ	不課税仕入れ
		繰上仕入れ		課税仕入れ		計			
		8%	軽減8%	10%					
	繰上基準等による区分※								
	雨水処理負担金	553,245,938					875,800	13,573,170	66,285,366
							127,978,400	823,063	7,197,318
								89,232,881	
									247,279,940
	水質規制費	16,162,330					194,944	2,518,192	12,293,001
							1,156,193		
	水洗便所等普及費	7,569,009					77,661	1,260,886	6,165,664
							64,798		
	高度処理費	60,342,506				93	27,339,285	28,848	387,689
								5,329,235	
									27,257,356
	臨時財政特別償分	792,768						792,768	
	特例措置分								
	緊急下水道整備特定事業等に要する経費	979,486						979,486	
	児童手当に要する経費(収益勘定分)	4,632,000					55,508	777,978	3,798,514
	下水道使用料減免分	76,931,086					76,931,086		
	分流式下水道等に要する経費	772,517,144							772,517,144
	水洗便所貸付金に要する経費	7,504,211					77,661	1,260,886	6,165,664
	雨水処理負担金	61,269,900					191,441	2,663,688	13,252,197
							44,837,919		324,655
	臨時財政特別償分	23,936,416							23,936,416
	特例措置分								
	緊急下水道整備特定事業等に要する経費	7,110,206							7,110,206
	児童手当に要する経費(資本勘定分)	72,000					857	11,906	59,237
	計 (一般会計繰入金決算額)	1,593,065,000				93	279,781,553	119,252,987	1,194,030,367

※「繰上基準」：総務省「地方公営企業繰出金について(通知)」により定められた一般会計の負担区分(基準内繰入)



5. 地方公営企業決算報告状況調査表

令和4年度決算

10 施設及び業務概況に関する調

171 下水道事業（公共下水道事業）

団体コード	132098	人口区分	3	30万人以上	流域下水道	4	その他
経過・非経過	1	法適用企業	1	法適用企業	接続関係	2	分流域
		経営主体	3	市営	排除方式別	2	分流域
		黒・赤字別	1	経常利益を生じた事業（黒字）	供用後年数	7	平成5年度以前
		規模別	2	30万人以上	会計単位	1	会計1

項目	行	数	値	列番号	
1. 建設事業開始年月日	1. 明治	0	1	3380401 (1)	
	2. 大正				
	3. 昭和				
	4. 平成				
	5. 令和				
2. 供用開始年月日	2. 大正		3421225 (2)		
	3. 昭和				
	4. 平成				
	5. 令和				
3. 法適用年月日	3. 昭和		5020401 (3)		
	4. 平成				
	5. 令和				
4. 下水道事業実施状況			10 (4)		
5. 適用区分	条例全部	○		(5)	
	条例財務	●			
6. 管理者	設置	○		(6)	
	非設置	●			
7. 普及状況	(1) 行政区域内人口(人)		431,018 (7)		
	(2) 市街地人口(人)		409,438 (8)		
	(3) 全体計画人口(人)		426,900 (9)		
	(4) 現在排水区域内人口(人)		426,923 (10)		
	(5) 現在処理区域内人口(人)		426,923 (11)		
	(6) 現在水洗便所設置済人口(人)		424,495 (12)		
	(7) 行政区域面積(ha)		7,155 (13)		
	(8) 市街地面積(ha)		4,773 (14)		
	(9) 全体計画面積(ha)		7,082 (15)		
	(10) 現在排水区域面積(ha)		5,012 (16)		
	(11) 現在処理区域面積(ha)		5,012 (17)		
チェック (1.~7.)			14,396,772 (18)		
8. 事業費	(1) 総事業費(税込み)(千円)		259,497,036 (19)		
	同 上 財 源	ア 国庫補助金(千円) (含むNTT無利子貸付金)		62,352,264 (20)	
		イ 企業債(千円)		109,446,720 (21)	
		ウ 受益者負担金(千円)		4,687,481 (22)	
		エ 流域下水道建設費負担金(千円)			(23)
		オ その他(千円)		83,010,571 (24)	
	同 上 費 用	ア 管渠費(千円)		179,035,939 (25)	
		イ ポンプ場費(千円)		198,776 (26)	
		ウ 処理場費(千円)		75,633,464 (27)	
		エ 流域下水道建設費負担金(千円)		296,657 (28)	
オ その他(千円)			4,332,200 (29)		
(2) 補助対象事業費(税込み)(千円)		114,224,565 (30)			
9. 管渠	(1) 下水道布設延長(km)		1,667 (31)		
	種別延長	ア 汚水管(km)		1,319 (32)	
		イ 雨水管(km)		348 (33)	
		ウ 合流管(km)			
	同 上 未 供 用	エ 汚水管(km)			
		オ 雨水管(km)			
		カ 合流管(km)			

項目	行	数	値	列番号	
10. 処理場	(1) 終末処理場数(箇所)	0	1	2 (38)	
	処理方法別内訳	ア 高度処理(箇所)			(39)
		イ 高級処理(箇所)		2	(40)
		ウ 中級処理(箇所)			(41)
		エ 簡易処理(箇所)			(42)
		オ その他(箇所)			
	(2) 計画処理能力(m <sup>3</sup> /日)			181,400 (43)	
	(3) 現在処理能力	ア 晴天時(m <sup>3</sup> /日)		171,000 (44)	
		イ 雨天時(m <sup>3</sup> /分)			
	(4) 現在最大処理水量	ア 晴天時(m <sup>3</sup> /日)		141,995 (46)	
イ 雨天時(m <sup>3</sup> /分)					
(5) 現在晴天時平均処理水量(m <sup>3</sup> /日)			122,135 (48)		
(6) 年間総処理水量(m <sup>3</sup> )			45,113,103 (49)		
内訳	ア 汚水処理水量(m <sup>3</sup> )		45,113,103 (50)		
	イ 雨水処理水量(m <sup>3</sup> )				
(7) 年間有収水量(m <sup>3</sup> )			41,722,029 (52)		
(8) 汚泥処理能力	ア 汚泥量(m <sup>3</sup> /日)		2,068 (53)		
	イ 含水率(%)		98 (54)		
(9) 年間総汚泥処分量(m <sup>3</sup> )			722,356 (55)		
11. ポンプ場	(1) ポンプ場数(箇所)		1 (56)		
	(2) 能力	ア 晴天時(m <sup>3</sup> /日)		7,200 (57)	
イ 雨天時(m <sup>3</sup> /分)					
12. 職員数(人)	(1) 損益勘定所属職員(人)		83 (59)		
	内訳	ア 管渠部門(人)		23 (60)	
		イ ポンプ場部門(人)	0	2 (1)	
		ウ 処理場部門(人)		35 (2)	
エ その他(総務・管理部門)(人)		25 (3)			
(2) 資本勘定所属職員(人)		15 (4)			
計(人)		98 (5)			
合流管比率(合流管/下水管布設延長)				(6)	
処理区域内人口密度(処理区域内人口/処理区域面積)				85.2 (7)	
処理開始年月日: 2大正, 3昭和, 4平成, 5令和				3421225 (8)	
処理開始年月日(処理区域別)				3521001 (9)	
01行31列のうち	1年間の修繕・改良・更新管渠延長(km)			(10)	
	うち	修繕延長(km)		(11)	
		改良・更新延長(km)		(12)	
	法定耐用年数を超えた管渠延長(km)		133.38 (13)		
13. 管理者の情報	01 自治体職員		<input type="checkbox"/>	(14)	
	02 民間企業出身		<input type="checkbox"/>		
	03 学術・研究機関出身		<input type="checkbox"/>		
	04 その他		<input type="checkbox"/>		
01行59列のうち	常勤職員		76 (15)		
	会計年度任用職員(フルタイム)		(16)		
	会計年度任用職員(パートタイム)		7 (17)		
	常勤職員		15 (18)		
	02行04列のうち	会計年度任用職員(フルタイム)		(19)	
会計年度任用職員(パートタイム)			(20)		

# 20 損益計算書

171 下水道事業（公共下水道事業）

団体コード	132098	人口区分	3	30万人以上	流域下水道接	4	その他
法適・非適	1	法適用企業	3	市営	統関係		
		経営主体	1	経常利益を生じた事業（黒字）	排除方式別	2	分派式
		黒・赤字別	2	30万人以上	供用後年数	7	平成5年度以前
		規模別			会計単位	1	会計1

項目	行	金額 (千円)	列 番 号
1. 総収益 (B)+(C)+(G)	(A)	0:1 12,005,294	(1)
(1) 営業収益	(B)	5,589,848	(2)
ア 下水道使用料		5,028,959	(3)
			(4)
			(5)
			(6)
			(7)
イ 雨水処理負担金		553,246	(8)
ウ 受託工事収益			(9)
エ 繰延運営権対価収益			(10)
オ 運営権者更新投資収益			(11)
カ その他営業収益		7,643	(12)
(ア) 流域下水道管理運営費負担金			(13)
(イ) その他		7,643	(14)
(2) 営業外収益	(C)	6,415,435	(15)
ア 受取利息及び配当金		18	(16)
イ 受託工事収益			(17)
ウ 国庫補助金			(18)
エ 都道府県補助金			(19)
オ 他会計補助金		947,430	(20)
			(21)
カ 長期前受金戻入		5,454,164	(22)
キ 資本費繰入収益			(23)
ク 雑収		13,823	(24)
2. 総費用 (E)+(F)+(H)	(D)	11,397,945	(25)
(1) 営業費用	(E)	10,660,908	(26)
ア 管渠費		603,759	(27)
イ ボンプ場費		22,029	(28)
ウ 処理場費		2,152,427	(29)
			(30)
			(31)
			(32)
エ 受託工事費			(33)
オ 業務費		364,665	(34)
カ 総係費		195,876	(35)
キ 減価償却費		7,232,472	(36)
ク 資産減耗費		9,224	(37)
ケ 流域下水道管理運営費負担金		56,816	(38)
コ その他営業費用		23,640	(39)
(2) 営業外費用	(F)	677,998	(40)
ア 支払利息		655,628	(41)
イ 企業債取扱諸費			(42)
ウ 受託工事費			(43)
エ 繰延勘定償却			(44)
オ その他営業外費用		22,370	(45)
3. 経常利益 { (B+C) - (E+F) }		666,377	(46)
4. 経常損失 (△)			(47)

項目	行	金額 (千円)	列 番 号
5. 特別利益 (G)	0:1		11 (48)
(1) 他会計繰入金			(49)
(2) 固定資産売却益			(50)
(3) その他		11	(51)
6. 特別損失 (H)		59,039	(52)
(1) 職員給与費			(53)
(2) その他		59,039	(54)
7. 純利益 (A)-(D)		607,349	(55)
8. 純損失 (△)			(56)
9. 前年度繰越利益剰余金(又は前年度繰越欠損金)			(57)
10. その他未処分利益剰余金変動額		1,289,448	(58)
11. 当年度未処分利益剰余金(又は当年度未処分欠損金)		1,896,797	(59)

収益的支出に充てた企業債			(60)
収益的支出に充てた他会計借入金			(61)
「01行26列」のうち、退職給付費 (会計基準の見直し等に伴う経過措置分)			(62)
「01行53列」のうち、退職給付費 (会計基準の見直し等に伴う経過措置分)			(63)
「01行26列」のうち、 各種引当金繰入額の合計		54,233	(64)
退職給付引当金繰入額			(65)
賞与引当金繰入額		52,813	(66)
修繕引当金繰入額			(67)
特別修繕引当金繰入額			(68)
貸倒引当金繰入額		1,420	(69)
その他引当金繰入額			(70)
「01行26列」のうち、たな卸資産評価損			(71)
「01行54列」のうち、減損損失額			(72)
「01行54列」のうち、繰延資産償却			(73)
「01行51列」のうち、長期前受金戻入			(74)

項目	行	金額 (千円)	列 番 号
	0:2		(1)
「02行05列」のうち、国の補正予算等に基づく事業に係る繰入			(2)
他会計繰入金合計		1,500,676	(3)
(1) 繰出基準に基づく繰入金		643,724	(4)
(2) 繰出基準以外の繰入金		856,952	(5)
ア 繰出基準に基づく事由に係る上乗せ繰入			(6)
イ 繰出基準の事由以外の繰入		856,952	(7)
			(8)

・消費税及び地方消費税に関する調			
収益的	税 抜 き		12,004,998 (9)
収入	税 込 み		12,508,925 (10)
収益的	税 抜 き		11,376,011 (11)
支出	税 込 み		11,739,111 (12)
消費税及び地方消費税額	還付消費税及び地方消費税額		(13)
	確定消費税及び地方消費税額		84,735 (14)

・キャッシュ・フロー計算書に関する調			
(1) 業務活動によるキャッシュ・フロー		2,539,840	(15)
(2) 投資活動によるキャッシュ・フロー		△1,725,193	(16)
(3) 財務活動によるキャッシュ・フロー		△686,977	(17)
(4) 資金に係る換算差額			(18)
(5) 資金の増加額(又は減少額)		127,670	(19)
(6) 資金期首残高		1,316,030	(20)
(7) 資金期末残高		1,443,700	(21)

01行22列 の内訳	国庫補助金		1,234,000 (22)
	都道府県補助金		74,167 (23)
	工事負担金		137,600 (24)
	他会計繰入金		1,800,572 (25)
	寄 付		(26)
	受 贈		2,207,825 (27)
	そ の 他		(28)
01行60列 のうち	特別減収対策企業債		(29)

# 21 費用構成表

171 下水道事業（公共下水道事業）

団体コード 132098 人口区分 3 30万人以上  
 法適・非適 1 法適用企業 経営主体 3 市営  
 黒・赤字別 1 經常利益を生じた事業（黒字）  
 規模別 2 30万人以上

流域下水道 4 その他  
 接続関係  
 排除方式別 2 分流式  
 供用後年数 7 平成5年度以前  
 会計単位 1 会計1

項目	行	金額(千円)等	列番号	
1. (1) 基本給	01	347,970	(1)	
職員給与	(2) 手当	160,121	(2)	
	(3) 報酬	16,360	(3)	
	(4) 退職給付費		(4)	
	(5) 法定福利費	105,594	(5)	
	(6) 計	630,045	(6)	
	2. 支払利息		655,628	(7)
内訳	(1) 企業債利息	655,628	(8)	
	(2) 一時借入金利息		(9)	
	(3) 他会計借入金等利息		(10)	
3. 減価償却費		7,232,472	(11)	
4. 動力費		547,049	(12)	
5. 光熱水費		5,950	(13)	
6. 通信運搬費		1,951	(14)	
7. 修繕費		614,488	(15)	
8. 材料費		21,770	(16)	
9. 薬品費		91,760	(17)	
10. 路面復旧費			(18)	
11. 委託料		1,336,794	(19)	
12. 流域下水道管理運営費負担金		56,816	(27)	
13. その他		144,183	(28)	
14. 費用合計		11,338,906	(29)	
15. 給与に関する調内訳	年間延職員数(人)	1,176	(30)	
	年度末職員数(人)	98	(31)	
	基本給	給料	348,602	(32)
		扶養手当	10,296	(34)
		地域手当	58,405	(35)
	手当	時間外勤務手当	196,127	(36)
		特殊勤務手当	17,675	(37)
		期末勤勉手当	163,321	(39)
	報酬	その他	15,131	(40)
		計	629,842	(42)
	延年齢(歳)	4,575	(43)	
	延経過年数(年)	1,943	(44)	
	退職手当支出額			(45)
	内訳	収益的支出分		(46)
		資本的支出分		(47)
退職給付引当金 取り引き額			(48)	
支給対象人員数(人)	2	(49)		
延支給月数(月)	83.800	(50)		
延勤続年数(年)	69	(51)		
給与に関する調			(52)	
職員一人当たり平均給与		536	(53)	
退職手当平均支給月数		42	(54)	
17. 受託工事費			(55)	
18. 附帯事業費			(56)	
19. 材料及び不用品売却原価			(57)	
20. 經常費用		11,338,906	(58)	

項目	行	金額(千円)等	列番号	
01	01		(59)	
企業債利息に對しての 繰入れたもの	基準額	96,334	(60)	
	実績入額	96,334	(61)	
			(62)	
			(63)	
01行08列のうち		655,628	(64)	
1. 職員給与のうち	基本給	常勤職員	347,970	(1)
		会計年度任用職員 (フルタイム)		(2)
	手当	常勤職員	156,937	(4)
		会計年度任用職員 (フルタイム)		(5)
	退職給付費	常勤職員	3,184	(6)
		会計年度任用職員 (フルタイム)	16,360	(7)
	法定福利費	常勤職員	103,011	(11)
		会計年度任用職員 (フルタイム)		(12)
	計	常勤職員	2,582	(13)
		会計年度任用職員 (フルタイム)	607,919	(14)
	職年数間(人)延	常勤職員	1,092	(17)
		会計年度任用職員 (フルタイム)		(18)
	職年数度(人)末	常勤職員	84	(19)
		会計年度任用職員 (フルタイム)	91	(20)
	給料	常勤職員	7	(22)
会計年度任用職員 (フルタイム)		348,602	(23)	
扶養手当	常勤職員	10,296	(26)	
	会計年度任用職員 (フルタイム)		(27)	
地域手当	常勤職員	58,405	(29)	
	会計年度任用職員 (フルタイム)		(30)	
勤時手当外	常勤職員	17,675	(32)	
	会計年度任用職員 (フルタイム)		(33)	
手続手当	常勤職員		(34)	
	会計年度任用職員 (フルタイム)		(35)	
手続手当	常勤職員		(36)	
	会計年度任用職員 (フルタイム)		(37)	
その他	常勤職員	160,137	(38)	
	会計年度任用職員 (フルタイム)		(39)	
計	常勤職員	3,184	(40)	
	会計年度任用職員 (フルタイム)	15,131	(41)	
(再掲)報酬	常勤職員		(42)	
	会計年度任用職員 (フルタイム)		(43)	
常勤職員	常勤職員	610,246	(45)	
	会計年度任用職員 (フルタイム)		(46)	
01行45列の内訳	常勤職員	19,596	(47)	
	会計年度任用職員 (フルタイム)		(48)	
01行49列の内訳	常勤職員	2	(51)	
	会計年度任用職員 (フルタイム)		(52)	
			(53)	

## 22 貸借対照表

171 下水道事業（公共下水道事業）

団体コード	132098	人口区分	3	30万人以上
法適・非適	1	法適用企業		
経営主体		黒・赤字別	1	経常利益を生じた事業（黒字）
規模別			2	30万人以上

流域下水道接続関係	4	その他
排除方式別	2	分流式
供用後年数	7	平成5年度以前
会計単位	1	会計1

項目	行	金額 (千円)	列番号
1. 固定資産	01	170,834,689	(1)
(1) 有形固定資産		170,465,913	(2)
ア 土地		6,681,024	(3)
イ 償却資産		184,310,819	(4)
うちリース資産			(5)
ウ 減価償却累計額(△)		22,655,181	(6)
うちリース資産減価償却累計額(△)			(7)
エ 建設仮勘定		2,129,251	(8)
オ その他			(9)
(2) 無形固定資産		368,776	(10)
(3) 投資その他の資産			(11)
2. 流動資産		1,955,237	(12)
うち			
(1) 現金及び預金		1,443,700	(13)
(2) 未収金及び未収収益		515,042	(14)
(3) 貸倒引当金(△)		3,654	(15)
(4) 貯蔵品			(16)
(5) 短期有価証券			(17)
3. 繰延資産			(18)
4. 資産合計		172,789,926	(19)
5. 固定負債		38,637,985	(20)
(1) 建設改良費等の財源に充てるための企業債		38,637,985	(21)
(2) その他の企業債			(22)
(3) 再(含む)建特例債			(23)
(4) 建設改良費等の財源に充てるための長期借入金			(24)
(5) その他の長期借入金			(25)
(6) 引当金			(26)
(7) リース債務			(27)
(8) その他			(28)
6. 流動負債		4,991,713	(29)
(1) 建設改良費等の財源に充てるための企業債		3,071,547	(30)
(2) その他の企業債			(31)
(3) 建設改良費等の財源に充てるための長期借入金			(32)
(4) その他の長期借入金			(33)
(5) 引当金		63,360	(34)
(6) リース債務			(35)
(7) 一時借入金			(36)
(8) 未払金及び未払費用		1,855,523	(37)
(9) 前受金及び前受収益			(38)
(10) その他		1,283	(39)
7. 繰延収益		111,338,123	(40)
(1) 長期前受収益		128,501,984	(41)
(2) 長期前受収益化累計額(△)		17,163,861	(42)
(3) 繰延運営権対価			(43)
(4) 繰延運営権対価収益化累計額(△)			(44)
(5) 運営権者更新投資			(45)
(6) 運営権者更新投資収益化累計額(△)			(46)
8. 負債合計		154,967,821	(47)

項目	行	金額 (千円)	列番号
9. 資本金	01	11,588,478	(50)
ア 固有資本		11,588,478	(51)
イ 再評価組入資本			(52)
ウ 繰入資本			(53)
エ 組入資本			(54)
10. 剰余金		6,233,627	(55)
(1) 資本剰余金		4,336,830	(56)
ア 国庫補助金		240,000	(57)
イ 都道府県補助金		60,000	(58)
ウ 工事負担金		12,104	(59)
エ 再評価積立金			(60)
オ その他		4,024,726	(61)
(2) 利益剰余金		1,896,797	(62)
ア 減債積立金			(63)
イ 利益積立金			(64)
ウ 建設改良積立金			(65)
エ その他積立金			(66)
オ 当年度未処分利益		1,896,797	(67)
うち 当年度未処理欠損金(△)			(68)
うち 当年度純利益		607,349	(69)
うち 当年度純損失(△)			(70)
11. その他有価証券評価差額			(71)
12. 資本合計		17,822,105	(72)
13. 負債・資本合計		172,789,926	(73)
14. 不良債務			(74)
15. 実質資金不足額			(75)
16. 資本不足額(△)			(76)
17. 資本不足額(繰延収益控除後)(△)			(77)
再掲		666,377	(78)
再掲			(79)
01行28列の内訳			(80)
退職給付引当金	02		(1)
特別修繕引当金			(2)
その他引当金			(3)
01行36列の内訳			(4)
退職給付引当金			(5)
賞与引当金		63,360	(6)
修繕引当金			(7)
特別修繕引当金			(8)
その他引当金			(9)
01行10列のうち			(10)
ア 出資金			(11)
内訳			(12)
他公営企業出資金			(13)
その他出資金			(14)
イ 長期貸付金			(15)
内訳			(16)
他会計貸付金			(17)
その他貸付金			(18)
ウ 基金			(19)
エ 投資有価証券			(20)
オ 前払退職手当組合負担金			(21)
01行14列のうち			(22)
短期貸付金			(23)
うち			(24)
一般短期貸付金			(25)
他会計貸付金			(26)
01行32列及び33列のうち			(27)
再建債			(28)
01行43列の内訳			(29)
国庫補助金		28,516,613	(30)
都道府県補助金		1,576,599	(31)
工事負担金		3,405,385	(32)
他会計繰入金		43,771,768	(33)
寄付金			(34)
受贈		51,231,619	(35)
その他			(36)

## 23 資本的収支に関する調

### 171 下水道事業（公共下水道事業）

団体コード 132098	人口区分 3 30万人以上	流域下水道 4	その他
	経営主体 3 市営	接続関係	
法適・非適 1 法適用企業	黒・赤字別 1 経常利益を生じた事業（黒字）	排除方式別 2	分流式
	規模別 2 30万人以上	供用後年数 7	平成5年度以前
		会計単位 1	会計1

項 目	行	金 額 (千円)	列 番 号
1. 資本的収入	(1) 企業債	2,371,200	(1)
	ア 建設改良のための企業債	1,610,800	(2)
	イ その他	760,400	(3)
	(2) 他会計出資金		(4)
	(3) 他会計負担金		(5)
	(4) 他会計借入金		(6)
	(5) 他会計補助金	92,389	(7)
	(6) 固定資産売却代金		(8)
	(7) 国庫補助金	399,763	(9)
	(8) 都道府県補助金	35,993	(10)
	(9) 工事負担金	7,654	(11)
	(10) その他		(12)
	(11) 計 (1)～(10) (a)	2,906,999	(13)
	(12) うち翌年度へ繰越される支出の財源充当額 (b)		(14)
(13) 前年度同意等債で今年度収入分 (c)	871,000	(15)	
(14) 純計 (a)-{(b)+(c)} (d)	2,035,999	(16)	
2. 資本的支出	(1) 建設改良費	2,409,163	(17)
	うち職員給与費	125,806	(18)
	うち建設利息		(19)
	補助対象事業費	763,998	(20)
	上記に対する財源費	330,700	(21)
	単独事業費	1,645,165	(22)
	上記に対する財源費	1,428,300	(23)
	01行17列の内訳		(24)
	企業内財政融資資金	360,800	(25)
	地方公共団体基金	1,398,200	(26)
	債権その他		(27)
	国庫補助金	399,763	(28)
	都道府県補助金	18,208	(29)
	工事負担金	7,654	(30)
	他会計繰入金	61,342	(31)
	その他	163,196	(32)
	(2) 企業債償還金	3,058,178	(33)
	うち政府資金に係る上償還金		(34)
	地方公共団体金融機関資金に係る繰上償還金		(35)
	その他資金に係る繰上償還金		(36)
	ア 建設改良のための企業債	3,058,178	(37)
	イ その他		(38)
	(3) 他会計借入金返還額		(39)
	(4) 他会計への支出金		(40)
	(5) その他	13,635	(41)
	(6) 計 (1)～(5) (e)	5,480,976	(42)
3. 差引 (d)-(e)	(1) 差額	3,444,977	(43)
	(2) 不足額(△) (f)		(44)
4. 補填財源	(1) 過年度分損益勘定留保資金	511,739	(45)
	(2) 当年度分損益勘定留保資金	416,108	(46)
	(3) 繰越利益剰余金処分額		(47)
	(4) 当年度利益剰余金処分額		(48)
	(5) 積立金取りくずし額	1,289,448	(49)
	(6) 繰越工事資金		(50)
	(7) その他	208,482	(51)
	うち消費税及び地方消費税資本的収支調整額	208,482	(52)
(8) 計 (1)～(7) (g)	2,425,777	(53)	
5. 補填財源不足額(△) (f)-(g)	1,019,200	(54)	
6. 当年度同意等債で未借入又は未発行の額	1,019,200	(55)	
期首資産等状況調	1. 固定資産	175,621,414	(56)
	2. 流動資産	1,945,537	(57)
	3. うち未収金	633,890	(58)
	4. 資本金	11,588,478	(59)
	5. 剰余金	5,626,276	(60)
	6. 負債・資本合計	177,566,951	(61)
	7. 繰延収益	116,060,982	(62)
	8. その他有価証券評価差額		

項 目	行	金 額(千円)等	列 番 号
行政投資実施調	012	489,043,528	(1)
	012	3,085,100	(2)
	012	399,763	(3)
	012	35,993	(4)
	012	2,649,344	(5)
	012	948,885	(6)
	012		(7)
	012	1,454,954	(8)
	012	5,324	(9)
	012		(10)
	012		(11)
	012		(12)
	012		(13)
	012		(14)
01行17列の内訳	012		(15)
	012		(16)
	012		(17)
	012		(18)
	012		(19)
	012	1,702,882	(20)
	012	1,254,922	(21)
	012	447,960	(22)
	012		(23)
	012	1,702,882	(24)
	012		(25)
	012		(26)
	012	887,230	(27)
	012	1,521,933	(28)
01行17列の内訳	012	92,389	(29)
	012	92,389	(30)
	012		(31)
	012		(32)
	012		(33)
	012	760,400	(34)
	012		(35)
	012	31,047	(36)
	012	31,047	(37)
	012	96,334	(38)
	012	96,334	(39)
	012		(40)
	012		(41)
	012	127,381	(42)
012	127,381	(43)	
01行03列のうち	012		(44)
	012		(45)
	012		(46)
	012		(47)
	012		(48)
	012		(49)
	012		(50)
	012		(51)
	012		(52)
	012		(53)
	012	884,993	(54)
	012		(55)
	012		(56)
	012	2,237	(57)
012	63,892	(58)	
012		(59)	
012	1,454,954	(60)	
012	3,087	(61)	
012		(62)	
012	125,806	(63)	
012		(64)	
012		(65)	

## 24 企業債に関する調

項 目	行	起債前借 (千円)					4.0%以上5.0%未満 (千円)
		(1)	(2)	(3)	(4)	(5)	
1. 企業債	現在	0	1	13,522,226	8,232,989	19,196,852	611,779
	財政融資	0	2		896,081	4,582,515	283,860
	郵便貯金	0	3				
	簡易生金	0	4			3,552,080	327,919
	保険	0	5				
2.	(2) 地方公共団体金融機関	0	5	12,983,723	7,336,888	11,062,257	73,483
内	(3) 市中銀行	0	6	17,626			
	(4) 市中銀行以外の金融機関	0	7				
	(5) 市場公債	0	8				
	(6) 共済組合	0	9				
	(7) 政府保証付外債	1	0				
	(8) 交付公債	1	1				
	(9) その他	1	2	520,877			

項 目	行	合 計 (千円)					合計のうち建設改良費等以外の経費に対する企業債現在高 (千円)	合 計 の 内 訳 (千円)		(16) 企業債の償還に要する額の当戻金は一部を一般会計等において前払することとなっているほか、そのうち (千円)
		(7)	(8)	(9)	(10)	(11)		(12)	(13)	
1. 企業債	現在	0	1					41,709,532	41,709,532	12,304,311
	財政融資	0	2					5,894,679	5,894,679	
	郵便貯金	0	3							
	簡易生金	0	4					3,879,999	3,879,999	
	保険	0	5					31,456,351	31,456,351	
2.	(2) 地方公共団体金融機関	0	5					17,626	17,626	
内	(3) 市中銀行	0	6							
	(4) 市中銀行以外の金融機関	0	7							
	(5) 市場公債	0	8							
	(6) 共済組合	0	9							
	(7) 政府保証付外債	1	0							
	(8) 交付公債	1	1							
	(9) その他	1	2					520,877	520,877	

25 職種別給与に関する課

項 目	金額(千円等)	行	金額(千円等)	項 目	金額(千円等)	件	金額(千円等)	項 目	金額(千円等)	件	金額(千円等)	項 目	金額(千円等)	件	金額(千円等)	項 目	金額(千円等)	行	金額(千円等)
(1) 年間定員数	468	0.1	0.1	年間定員数	44	0.1	0.1	年間定員数	296	0.2	0.2	年間定員数	296	0.2	0.2	年間定員数	296	0.3	0.3
(2) 年間定員数	39			年間定員数	(45)			年間定員数	(27)			年間定員数	(27)			年間定員数	(27)		
(3) 年間定員数	143,660			年間定員数	(46)			年間定員数				年間定員数				年間定員数			
(4) 年間定員数	70,748			年間定員数	(47)			年間定員数	59			年間定員数	59			年間定員数	59		
(5) 年間定員数	7,576			年間定員数	(48)			年間定員数				年間定員数				年間定員数			
(6) 年間定員数	57,017			年間定員数	(49)			年間定員数	273,843			年間定員数	273,843			年間定員数	273,843		
(7) 年間定員数	6,155			年間定員数	(50)			年間定員数				年間定員数				年間定員数			
(8) 年間定員数	16,412			年間定員数	(51)			年間定員数				年間定員数				年間定員数			
(9) 年間定員数	230,629			年間定員数	(52)			年間定員数				年間定員数				年間定員数			
(10) 年間定員数	1,799			年間定員数	(53)			年間定員数	10,099			年間定員数	10,099			年間定員数	10,099		
(11) 年間定員数	649			年間定員数	(54)			年間定員数				年間定員数				年間定員数			
(12) 年間定員数	788			年間定員数	(55)			年間定員数				年間定員数				年間定員数			
(13) 年間定員数	59			年間定員数	(56)			年間定員数				年間定員数				年間定員数			
(14) 年間定員数	273,843			年間定員数	(57)			年間定員数				年間定員数				年間定員数			
(15) 年間定員数	125,379			年間定員数	(58)			年間定員数				年間定員数				年間定員数			
(16) 年間定員数	10,099			年間定員数	(59)			年間定員数				年間定員数				年間定員数			
(17) 年間定員数	106,304			年間定員数	(60)			年間定員数				年間定員数				年間定員数			
(18) 年間定員数	8,976			年間定員数	(61)			年間定員数				年間定員数				年間定員数			
(19) 年間定員数				年間定員数	(62)			年間定員数				年間定員数				年間定員数			
(20) 年間定員数				年間定員数	(63)			年間定員数				年間定員数				年間定員数			
(21) 年間定員数	399,222			年間定員数	(64)			年間定員数				年間定員数				年間定員数			
(22) 年間定員数	2,776			年間定員数	(65)			年間定員数				年間定員数				年間定員数			
(23) 年間定員数	1,294			年間定員数	(66)			年間定員数				年間定員数				年間定員数			
(24) 年間定員数				年間定員数	(67)			年間定員数				年間定員数				年間定員数			
(25) 年間定員数				年間定員数	(68)			年間定員数				年間定員数				年間定員数			
(26) 年間定員数				年間定員数	(69)			年間定員数				年間定員数				年間定員数			
(27) 年間定員数				年間定員数	(70)			年間定員数				年間定員数				年間定員数			
(28) 年間定員数				年間定員数	(71)			年間定員数				年間定員数				年間定員数			
(29) 年間定員数				年間定員数	(72)			年間定員数				年間定員数				年間定員数			
(30) 年間定員数				年間定員数	(73)			年間定員数				年間定員数				年間定員数			
(31) 年間定員数				年間定員数	(74)			年間定員数				年間定員数				年間定員数			
(32) 年間定員数				年間定員数	(75)			年間定員数				年間定員数				年間定員数			
(33) 年間定員数				年間定員数				年間定員数				年間定員数				年間定員数			
(34) 年間定員数				年間定員数				年間定員数				年間定員数				年間定員数			
(35) 年間定員数				年間定員数				年間定員数				年間定員数				年間定員数			
(36) 年間定員数				年間定員数				年間定員数				年間定員数				年間定員数			
(37) 年間定員数				年間定員数				年間定員数				年間定員数				年間定員数			
(38) 年間定員数				年間定員数				年間定員数				年間定員数				年間定員数			
(39) 年間定員数				年間定員数				年間定員数				年間定員数				年間定員数			
(40) 年間定員数				年間定員数				年間定員数				年間定員数				年間定員数			
(41) 年間定員数				年間定員数				年間定員数				年間定員数				年間定員数			
(42) 年間定員数				年間定員数				年間定員数				年間定員数				年間定員数			
(43) 年間定員数				年間定員数				年間定員数				年間定員数				年間定員数			
(44) 年間定員数				年間定員数				年間定員数				年間定員数				年間定員数			
(45) 年間定員数				年間定員数				年間定員数				年間定員数				年間定員数			
(46) 年間定員数				年間定員数				年間定員数				年間定員数				年間定員数			
(47) 年間定員数				年間定員数				年間定員数				年間定員数				年間定員数			
(48) 年間定員数				年間定員数				年間定員数				年間定員数				年間定員数			
(49) 年間定員数				年間定員数				年間定員数				年間定員数				年間定員数			
(50) 年間定員数				年間定員数				年間定員数				年間定員数				年間定員数			

### 32 経営分析に関する調(一)

171 下水道事業 (公共下水道事業)

団体コード 132098	人口区分 3 30万人以上	流域下水道接続関係 4 その他
法適・非適 1 法適用企業	経営主体 3 市営	排除方式別 2 分流式
	黒・赤字別 1 経常利益を生じた事業 (黒字)	供用後年数 7 平成5年度以前
	規模別 2 30万人以上	会計単位 1 会計1

項 目		行	金 額 (千円)	列 番 号	項 目	行	金 額 (千円)					
1. 維持 管 費	管渠費	ア 職員給与費	011	169,943	(1)	合計 (1)+(2)+(3)+(4)	011	3,441,582	(43)			
		イ 修繕費		134,876	(2)	合計の内訳	汚水処理費		3,178,236	(44)		
		ウ 材料費		21,770	(3)		雨水処理費		207,014	(45)		
		エ 路面復旧費			(4)		水質規制費		16,039	(46)		
		オ 委託料		262,488	(5)		水洗便所等普及費		7,562	(47)		
		カ その他		14,682	(6)		不明水処理費			(48)		
		計 (ア~カ)		603,759	(7)		高度処理費		25,233	(49)		
	計の内訳		444,454	(8)	その他			7,498	(50)			
	ポンプ場費	(2)	ア 職員給与費			(10)	内訳	(1) 企業債等利息		655,628	(51)	
			イ 動力費		6,945	(12)		汚水処理費		559,294	(52)	
			ウ うち電気料		6,945	(13)		雨水処理費		89,233	(53)	
			エ 修繕費		4,272	(14)		高度処理費		5,329	(54)	
			オ 材料費			(15)		高資本費対策経費			(55)	
			カ 委託料		10,364	(17)		分流式下水道等に要する経費			(56)	
			キ その他		448	(18)		その他		1,772	(57)	
		計 (ア~キ)		22,029	(19)	(2) 減価償却費		7,232,472	(58)			
		計の内訳		22,029	(20)	内訳	汚水処理費		1,454,008	(59)		
		汚水処理費			(21)		雨水処理費		247,280	(60)		
		雨水処理費			(22)		高度処理費	022	27,257	(1)		
		その他			(22)		高資本費対策経費			(2)		
		その他			(22)		分流式下水道等に要する経費			(3)		
		処理場費	(3)	ア 職員給与費		278,739	(23)	その他		49,763	(4)	
	イ 動力費				540,103	(24)	長期前受金戻入分		5,454,164	(5)		
	ウ うち電気料				500,409	(25)	(3) 企業債取扱諸費等		9,224	(6)		
	エ 修繕費				475,037	(26)	合計 (1)+(2)+(3)		7,897,324	(7)		
	オ 材料費					(27)	合計の内訳	汚水処理費		2,022,526	(8)	
	カ 委託料				698,312	(29)		雨水処理費		336,513	(9)	
	キ その他				68,476	(30)		高度処理費		32,586	(10)	
	計 (ア~キ)			2,152,427	(31)	高資本費対策経費				(11)		
	計の内訳			2,111,655	(32)	分流式下水道等に要する経費				(12)		
	汚水処理費				(33)	その他			51,535	(13)		
	雨水処理費				(33)	長期前受金戻入分			5,454,164	(14)		
	その他			40,772	(34)	費用総合計		11,338,906	(15)			
	その他		(4)	ア 職員給与費		181,363	(35)	総内訳	汚水処理費		5,200,762	(16)
				イ 流域下水道管理金		56,816	(36)		雨水処理費		543,527	(17)
		ウ 委託料			365,630	(37)	その他			140,453	(18)	
		エ その他			59,558	(38)	長期前受金戻入分			5,454,164	(19)	
		計 (ア~エ)		663,367	(39)	3. (別掲) 資本費	企業債償還金等		3,058,178	(20)		
		計の内訳		600,098	(40)	内訳	汚水処理費		2,598,383	(21)		
		汚水処理費		47,709	(41)		雨水処理費		416,227	(22)		
		雨水処理費			(41)		その他		43,568	(23)		
その他			15,560	(42)	(再掲) 下水道使用料			5,028,959	(24)			



33 経営分析に関する調(二)

171 下水道事業（公共下水道事業）

団体コード 132098 人口区分 3 30万人以上  
 法適・非適 1 法適用企業 経営主体 3 市営  
 黒・赤字別 1 経常利益を生じた事業（黒字）  
 規模別 2 30万人以上  
 流域下水道 4 その他  
 接続関係  
 排除方式別 2 分流式  
 供用後年数 7 平成5年度以前  
 会計単位 1 会計1

項 目	行	数 値	列 番 号
(1) 該当なし	01	○	(1)
ア 段階区分 維持管理費、資本費の全部		○	
イ 維持管理費の全部		●	
ロ 維持管理費の一部		○	
エ 維持管理費の全部		○	
オ 維持管理費の一部		○	
イ 算入率		62.7	
(2) 01 水道料金比例制		<input type="checkbox"/>	
02 従量制		<input checked="" type="checkbox"/>	
03 累進制		<input checked="" type="checkbox"/>	
04 定額制		<input type="checkbox"/>	
05 水質使用料制		<input type="checkbox"/>	
06 その他		<input type="checkbox"/>	
(3) ア 水量ランク数		8	(4)
イ 最低ランク水量の1m <sup>3</sup> 超過使用料(円/m <sup>3</sup> )		110	(5)
ロ 最高ランク水量の1m <sup>3</sup> 超過使用料(円/m <sup>3</sup> )		345	(6)
エ 累進進度		3.1	(7)
(4) 01 毎月		<input type="checkbox"/>	(8)
02 隔月		<input checked="" type="checkbox"/>	
03 その他		<input type="checkbox"/>	
(5) ア 01 集金制		<input type="checkbox"/>	(9)
02 納付制		<input checked="" type="checkbox"/>	
03 口座振替制		<input checked="" type="checkbox"/>	
04 ネットバンク決済		<input checked="" type="checkbox"/>	
05 オンライン決済		<input checked="" type="checkbox"/>	
06 QRコード(バーコード)決済		<input checked="" type="checkbox"/>	
イ 委託状況			(10)
01 直営		<input type="checkbox"/>	
02 団体内部委託		<input type="checkbox"/>	
03 他団体委託		<input checked="" type="checkbox"/>	
04 その他委託		<input type="checkbox"/>	
(6) 現行使用料	3.昭和 4.平成 5.令和	4110701	(11)
(7) 前回使用料	3.昭和 4.平成 5.令和	4070701	(12)
(8) ア 一般家庭用 20m <sup>3</sup> /月(円)		2,068	(13)
イ 業務用 100m <sup>3</sup> /月(円)		18,348	(14)
ロ 業務用 500m <sup>3</sup> /月(円)		132,748	(15)
エ 業務用 1,000m <sup>3</sup> /月(円)		303,248	(16)
オ 業務用 5,000m <sup>3</sup> /月(円)		1,821,248	(17)
カ 業務用 10,000m <sup>3</sup> /月(円)		3,718,748	(18)
(9) ア 20m <sup>3</sup> /月以下		17,997,292	(19)
イ 21m <sup>3</sup> /月～100m <sup>3</sup> /月		18,865,161	(20)
ロ 101m <sup>3</sup> /月～200m <sup>3</sup> /月		728,010	(21)
エ 201m <sup>3</sup> /月～500m <sup>3</sup> /月		991,774	(22)
オ 501m <sup>3</sup> /月～1,000m <sup>3</sup> /月		793,495	(23)
カ 1,001m <sup>3</sup> /月～5,000m <sup>3</sup> /月		2,346,297	(24)
キ 5,001m <sup>3</sup> /月～10,000m <sup>3</sup> /月			(25)
ク 10,001m <sup>3</sup> /月以上			(26)
			(27)
			(28)
			(29)
			(30)
			(31)

項 目	行	数 値	列 番 号
(10) 使用料改定率	ア 一般家庭用 20m <sup>3</sup> /月(%) イ 平均(%)	(注)単位 0.1%	(32)
イ 使用料算定期間(年)			(34)
(11) 消費税及地方消費税の転嫁状況	01 全部転嫁 02 一部転嫁 03 未転嫁	● ○ ○	(35)
(1) 流域下水道管理運営費負担金	ア 段階区分 維持管理費、資本費の全部 維持管理費の一部 維持管理費の全部 維持管理費の一部 イ 算入率	● ○ ○ ○ ○	(36)
(2) 負担金体系	01 実排水従量制 02 計画排水従量制 03 その他	<input type="checkbox"/> <input type="checkbox"/> <input type="checkbox"/>	(38)
(3) 現行負担金日	3.昭和 4.平成 5.令和		(39)
(4) 負担金改定率(%)	ア 負担金改定率(%) イ 算定期間(年)		(40)
(5) 当年度収入額(千円)			(42)
(1) 受益者負担金	ア 負担金制度採用年月日 イ 負担率(%) ロ 賦期間(年) エ ㎡当たり単価(円/㎡) カ 戸当たり単価(円/戸)	3.昭和 4.平成 5.令和 6.8 1.0 5 260	(43) (44) (45) (46) (47)
カ 現行単価	3.昭和 4.平成 5.令和	3501213	(49)
キ 当年度徴収額(千円)		7,654	(50)
(2) 流域下水道建設費負担金	ア 負担率(%) イ 当年度収入額(千円)		(51)
(3) その他の負担金(千円)			(53)
(4) 工事負担金当年度徴収額計(千円)		7,654	(54)
			(55)
			(56)
			(57)
			(58)
			(59)
			(60)
	02		(1)
			(2)
			(3)
			(4)
4. 建設中施設の企業債償還金(千円)			(5)

### 40 繰入金に関する調

171 下水道事業（公共下水道事業）

団体コード 132098

人口区分 3 30万人以上

流域下水道接続関係 4 その他

法適・非適 1 法適用企業

経営主体 3 市営

排除方式別 2 分流式

黒・赤字別 1 経常利益を生じた事業（黒字）

供用後年数 7 平成5年度以前

規模別 2 30万人以上

会計単位 1 会計1

項	目	行	金額 (千円)	列 番 号
(1)	ア 雨水処理負担金(用地に係る元金償還金等以外のもの) (A)	基準額	555,881	(1)
		実績入額	553,246	(2)
業 収 益				(3)
				(4)
				(5)
				(6)
				(7)
				(8)
				(9)
				(10)
				(11)
				(12)
				(13)
業 益	ア 他会計補助金	基準額	90,478	(12)
		実績入額	947,430	(13)
	(B)			(14)
	ア 水質規制費	基準額	16,162	(14)
		実績入額	16,162	(15)
	(イ) 水洗便所等普及費	基準額	7,569	(16)
		実績入額	7,569	(17)
	(ウ) 不処理水費	基準額		(18)
		実績入額		(19)
	(エ) 高度処理費(用地に係る元金償還金以外のもの)	基準額	60,343	(20)
		実績入額	60,343	(21)
業 外 収 益	(オ) 高資本費対策経費	基準額		(22)
		実績入額		(23)
	(カ) 基準年金拠出金公的負担経費	基準額		(24)
		実績入額		(25)
	(キ) 災害復旧費	基準額		(26)
		実績入額		(27)
	(ク) 臨時財政特例債等	基準額	793	(28)
		実績入額	793	(29)
	(ケ) 広域化・共同化に要する経費	基準額		(30)
		実績入額		(31)
	(コ) 普及特別対策に要する経費	基準額		(32)
	実績入額		(33)	
業 外 収 入	(サ) 緊急下水道整備特定事業等に要する経費	基準額	979	(34)
		実績入額	979	(35)
	(シ) 流域下水道の建設に要する経費	基準額		(36)
		実績入額		(37)
	(ス) 分流式下水道等に要する経費	基準額		(38)
		実績入額		(39)
	(セ) 特別措置分	基準額		(40)
		実績入額		(41)
	(ソ) 児童手当に要する経費	基準額	4,632	(42)
		実績入額	4,632	(43)
	(タ) 補正予算債の償還に要する経費	基準額		(44)
	実績入額		(45)	
業 外 収 金	(チ) 地方公営企業法の適用に要する経費	基準額		(46)
		実績入額		(47)
	(ツ) 経営戦略の策定・改定に要する経費	基準額		(48)
		実績入額		(49)
	(テ) 公営企業の脱炭素化に取組むための建設改良に要する経費	基準額		(50)
		実績入額		(51)
	(ト) その他	基準額		(52)
		実績入額	856,952	(53)
	(ナ) 新型コロナウイルス感染症に係る減収対策のために発行する資金手当債の利子負担の軽減に要する経費	基準額		(54)
		実績入額		(55)
	(3)	ア 他会計繰入金		
	実績入額			(57)
(C)				(58)
(7)	ア その他			(59)
	実績入額			(60)

項	目	行	金額 (千円)	列 番 号
2.	(1) 他会計出資金	基準額		(1)
	(D)	実績入額		(2)
本 勘 定				(3)
				(4)
				(5)
				(6)
	(2) 他会計補助金	基準額	92,389	(7)
	(E)	実績入額	92,389	(8)
	ア 広域化・共同化に要する経費	基準額		(9)
		実績入額		(10)
	イ 特別措置分	基準額		(11)
		実績入額		(12)
	繰 入 金	ウ 雨水処理費(用地に係る元金償還金等)	基準額	61,271
		実績入額	61,271	(14)
エ 資本勘定他会計補助金等		基準額	7,182	(15)
		実績入額	7,182	(16)
オ 災害復旧費		基準額		(17)
		実績入額		(18)
カ 臨時財政特例債等		基準額	23,936	(19)
		実績入額	23,936	(20)
キ その他		基準額		(21)
		実績入額		(22)
3. 繰入金計		(A)~(F)	基準額	738,748
		実績入額	1,593,065	(23)
4. 繰入金 の 内 容	ア 繰入金	業益		(24)
		他会計補助金	856,952	(25)
		他会計繰入金		(26)
		他会計出資金		(27)
		他会計補助金		(28)
		合計	856,952	(29)
	イ 繰入金	繰入金		(30)
		合計		(31)
	ロ 繰入金	繰入金		(32)
		合計		(33)
	ハ 繰入金	繰入金		(34)
	合計		(35)	
ニ 繰入金	繰入金		(36)	
	合計		(37)	
ヘ 繰入金	繰入金		(38)	
	合計		(39)	
ホ 繰入金	繰入金		(40)	
	合計		(41)	
ヘ 繰入金	繰入金		(42)	
	合計		(43)	
ヘ 繰入金	繰入金		(44)	
	合計		(45)	
ヘ 繰入金	繰入金		(46)	
	合計		(47)	
ヘ 繰入金	繰入金		(48)	
	合計		(49)	
ヘ 繰入金	繰入金		(50)	
	合計		(51)	
ヘ 繰入金	繰入金		(52)	
	合計		(53)	
ヘ 繰入金	繰入金		(54)	
	合計		(55)	
ヘ 繰入金	繰入金		(56)	
	合計		(57)	
ヘ 繰入金	繰入金		(58)	
	合計		(59)	
ヘ 繰入金	繰入金		(60)	
	合計		(61)	
ヘ 繰入金	繰入金		(62)	
	合計		(63)	
ヘ 繰入金	繰入金		(64)	
	合計		(65)	
ヘ 繰入金	繰入金		(66)	
	合計		(67)	
ヘ 繰入金	繰入金		(68)	
	合計		(69)	
02行46列のうち	緊急自然災害防止対策事業債			(69)

### 45 企業債年度別償還状況調

年度	償還予定額	行	(1) 政 府		(2) 府	(3) 金	(4) 地方公共団体金融機構	(5) 市中銀行	(6) 市中銀行以外の金融機関	(7)	(8)	(9)	(10)	(11)	(12)	(13)	(14)	(15)	(16)	(17)	(18)
			財政融資(千円)	郵政貯金(千円)																	
令和6年度	元金 01	1	886,662	499,573			1,642,817	8,806		3,071,547				33,689	3,071,547				27,118	18,213	1,149,893
	利子 02	2	121,847	90,286			387,021	23		599,957				780	599,957				9,720	5,025	348,723
令和6年度	元金 03	3	819,699	514,439			1,692,409	8,820		3,069,055				33,688	3,069,055				55,043	18,604	1,264,072
	利子 04	4	98,031	75,420			358,859	10		533,048				728	533,048				9,674	4,634	331,205
令和7年度	元金 05	5	734,900	355,318			1,751,476			2,875,382				33,688	2,875,382				94,319	19,002	1,373,073
	利子 06	6	79,493	61,884			332,116			474,169				676	474,169				9,536	4,235	313,005
令和8年度	元金 07	7	655,932	363,763			1,786,904			2,840,287				33,688	2,840,287				115,514	19,410	1,455,767
	利子 08	8	63,445	53,439			306,063			423,571				33,688	423,571				9,089	3,828	283,924
令和9年度	元金 09	9	599,101	239,204			1,801,684			2,673,677				33,688	2,673,677				116,068	19,826	1,518,803
	利子 10	10	520,217	244,441			1,750,145			377,237				573	377,237				8,545	3,412	274,137
令和10年度	元金 11	11	39,134	40,447			254,893			2,578,491				33,688	2,578,491				116,605	20,251	1,552,405
	利子 12	12	431,342	249,793			1,750,624			334,995				521	334,995				7,998	2,987	253,685
令和11年度	元金 13	13	29,248	35,096			230,025			2,465,447				33,688	2,465,447				117,157	20,686	1,573,305
	利子 14	14	439,936	255,262			1,710,205			2,465,447				33,688	2,465,447				7,446	2,553	232,753
令和12年度	元金 15	15	353,850	260,853			1,659,526			2,439,091				33,688	2,439,091				117,712	21,129	1,594,562
	利子 16	16	12,266	24,036			182,054			256,329				33,688	256,329				6,891	2,109	211,445
令和13年度	元金 17	17	120,256	266,566			1,622,114			2,307,917				33,688	2,307,917				118,271	21,582	1,616,202
	利子 18	18	6,133	18,322			159,028			385				33,688	385				6,332	1,656	189,752
令和14年度	元金 19	19	272,784	630,787			14,258,447			2,042,625				33,689	2,042,625				118,834	22,045	1,638,235
	利子 20	20	23,460	21,835			725,655			183,797				314	183,797				5,768	1,193	167,668
令和15年度	元金 21	21	5,834,679	3,879,999			31,456,351			15,346,013				183,995	15,346,013				1,034,869	38,075	14,859,362
	利子 22	22								771,752				802	771,752				26,070	1,302	760,665
合計(元金計+起債前借額)	23	3																			
合計(元金計+起債前借額)	24	4	5,834,679	3,879,999			31,456,351	17,626		41,709,532				520,877	41,709,532				2,031,500	238,822	29,595,699

171 下水道事業（公共下水道事業）

団体コード	132098	人口区分	3	30万人以上
法適・非適	1 法適用企業	経営主体	3	市営
		黒・赤字別	1	経常利益を生じた事業（黒字）
		規模別	2	30万人以上

流域下水道接続関係	4	その他
排除方式別	2	分流式
供用後年数	7	平成5年度以前
会計単位	1	会計1

決算年度(N)

項 目	行	金 額 (千円)	列 番 号	
1. 企業債償還金総合計	01	3,058,178	(1)	
う ち	公害防止事業債分	3,000,506	(2)	
	更新事業分	17,831	(3)	
	普及特別対策債分		(4)	
	臨時措置分	7,110	(5)	
	枠外債等分		(6)	
	借換債収入分		(7)	
	臨時財政特例債等分	23,937	(8)	
	資本費平準化債（～H15）分		(9)	
	資本費平準化債（H16～）分		(10)	
	未稼働資産債分		(11)	
	特別措置分		(12)	
	繰上償還分		(13)	
	01行02列のうち借換債収入分		(14)	
	2. 企業債利息総合計		655,628	(15)
う ち	公害防止事業債分	640,087	(16)	
	更新事業分	5,407	(17)	
	普及特別対策債分		(18)	
	臨時措置分	979	(19)	
	枠外債等分		(20)	
	臨時財政特例債等分	793	(21)	
	資本費平準化債（～H15）分		(22)	
	資本費平準化債（H16～）分	3,669	(23)	
	未稼働資産債分		(24)	
	特別措置分		(25)	
財政措置対象分（元金） （01行01列から、02列～13列の合計を控除）		8,794	(26)	
財政措置対象分（利息） （01行15列から、16列～25列の合計を控除）		4,693	(27)	
「01行02列」のうち、資本費平準化債収入分		760,400	(28)	
「01行16列」のうち、資本費平準化債収入分			(29)	
「01行26列」のうち、資本費平準化債収入分			(30)	
「01行27列」のうち、資本費平準化債収入分			(31)	
			(32)	
3. 21表・23表 汚水に係る元利償還金	企業債償還金のうち汚水に係る分	2,641,951	(33)	
	う ち	弾力運用分等分	7,110	(34)
		資本費平準化債収入分	760,400	(35)
		特別措置収入分		(36)
		借換債収入分		(37)
		臨時財政特例債等分	23,936	(38)
		繰上償還分		(39)
	公害防止事業債分	1,825,076	(40)	
	企業債利息のうち汚水に係る分	566,396	(41)	
	う ち	弾力運用分等分	979	(42)
資本費平準化債収入分			(43)	
特別措置収入分			(44)	
臨時財政特例債等分		793	(45)	
公害防止事業債分	553,212	(46)		
4. その他			(47)	
			(48)	
「01行26列」のうち、雨水に係る分		1,197	(49)	
「01行27列」のうち、雨水に係る分		1,859	(50)	

## 6. 水洗化の状況

### (1) 公共下水道普及状況

令和5年3月31日現在

年度	項目	(市内) (A)	(区域内) (B)	普及率		(市内全域)
		総面積	面積			污水处理実態(水洗化率)※1
		総世帯数	世帯数			
		総人口	人口			
		$(B) / (A) \times 100$				
平成30		7,155 h a	5,000 h a	面積普及率	69.9 %	98.8%
		196,335 世帯	193,663 世帯	世帯普及率	98.6 %	
		428,706 人	423,564 人	人口普及率	98.8 %	
令和元		7,155 h a	5,012 h a	面積普及率	70.1 %	98.8%
		198,544 世帯	195,799 世帯	世帯普及率	98.6 %	
		428,851 人	423,750 人	人口普及率	98.8 %	
令和2		7,155 h a	5,038 h a	面積普及率	70.4 %	99.2%
		201,449 世帯	199,085 世帯	世帯普及率	98.8 %	
		429,645 人	425,056 人	人口普及率	98.9 %	
令和3		7,155 h a	5,106 h a	面積普及率	71.4 %	99.4%
		203,787 世帯	201,276 世帯	世帯普及率	98.8 %	
		430,803 人	426,224 人	人口普及率	98.9 %	
令和4		7,155 h a	5,012 h a	面積普及率	70.0 %	99.4%
		206,128 世帯	203,929 世帯	世帯普及率	98.9 %	
		431,018 人	426,923 人	人口普及率	99.0 %	

※1 ここで示す水洗化とは、公共下水道への接続または合併処理浄化槽 による污水处理を行うことです。

污水处理率実態(水洗化率) = 公共下水道接続人口 + 合併処理浄化槽での污水处理人口 / 町田市全人口

※2 污水处理人口 = 供用開始区域内の下水道接続人口 + 町田市全域の合併処理浄化槽の使用人口

※3 供用開始区域面積について、令和4年度から算出方法を見直したため、前年度の面積を下回ります。

(2) 公共下水道供用開始区域

令和5年3月31日現在

供用開始告示年度	供用開始告示面積	供用開始区域
昭和42年度	122.00 h a	鶴川一～六丁目全域
昭和52年度	91.00 h a	原町田四・五丁目、中町一・二丁目、旭町一・二丁目、高ヶ坂・南大谷の各一部
昭和53年度	162.00 h a	原町田二～六丁目、中町一・二丁目、旭町一・二丁目、森野一～三丁目、高ヶ坂、成瀬の各一部、南成瀬一～七丁目全域
昭和54年度	248.60 h a	原町田四～六丁目、中町一・二丁目、旭町一・二丁目、森野一～三丁目、高ヶ坂、南大谷、成瀬、成瀬一・二丁目、成瀬台一～四丁目、小川、小川一・二・四丁目、つくし野一～三丁目の各一部、成瀬二丁目、小川三丁目の全域
昭和55年度	169.94 h a	原町田四～六丁目、森野一～六丁目、小川一・二・四丁目、つくし野一～三丁目、南つくし野一～四丁目、南大谷、高ヶ坂、木曾町の各一部
昭和56年度	38.82 h a	原町田二～六丁目、中町一丁目、森野一～六丁目、高ヶ坂、南大谷、本町田、木曾町の各一部
昭和57年度	184.60 h a	原町田一・二・四・五・六丁目、旭町二・三丁目、森野一・二・四・五・六丁目、高ヶ坂、南大谷、玉川学園一・四・八丁目、成瀬、小川、つくし野二丁目、木曾町、山崎町、本町田の各一部
昭和58年度	133.98 h a	原町田二～五丁目、旭町二・三丁目、高ヶ坂、南大谷、本町田、成瀬、成瀬一丁目、成瀬台一～四丁目、玉川学園二・四・七・八丁目、東玉川学園一・二丁目の各一部
昭和59年度	39.72 h a	原町田二丁目、中町三・四丁目、森野六丁目、高ヶ坂、南大谷、木曾町、本町田、成瀬、つくし野一丁目、南つくし野二～四丁目、玉川学園七丁目、東玉川学園一・二丁目の各一部
昭和60年度	80.14 h a	旭町二・三丁目、高ヶ坂、南大谷、本町田、成瀬、小川、金森、つくし野二～四丁目、南つくし野二・四丁目、玉川学園一・三・四・八丁目の各一部
昭和61年度	63.46 h a	中町四丁目、旭町二・三丁目、高ヶ坂、南大谷、本町田、成瀬、小川、金森、つくし野三丁目、南つくし野一・二丁目、玉川学園一・三・四・七・八丁目、東玉川学園一・二丁目の各一部
昭和62年度	58.64 h a	旭町三丁目、森野六丁目、高ヶ坂、南大谷、本町田、成瀬、小川、金森、鶴間、成瀬が丘一～三丁目、つくし野三丁目、南つくし野一～四丁目、玉川学園一・四・七・八丁目、東玉川学園二・三丁目の各一部
昭和63年度	83.71 h a	原町田一・二丁目、旭町二丁目、高ヶ坂、南大谷、本町田、成瀬、小川、金森、鶴間、根岸町、成瀬が丘一～三丁目、つくし野一・二・四丁目、南つくし野一・四丁目、小川二・四丁目、金森一丁目、玉川学園一・七丁目、東玉川学園三丁目、木曾町の各一部
平成元年度	252.90 h a	原町田一・二丁目、旭町一～三丁目、高ヶ坂、南大谷、本町田、成瀬、金森、金森一丁目、木曾町、鶴間、鶴間三丁目、成瀬が丘一・三丁目、つくし野二・三丁目、南つくし野四丁目、小川一・二・四丁目、玉川学園一・二・六・七・八丁目、東玉川学園二丁目、根岸町、能ヶ谷町、三輪緑山二・三丁目の各一部、鶴間一・二丁目、三輪緑山一丁目の全域

供用開始告示年度	供用開始告示面積	供用開始区域
平成2年度	138.69 h a	三輪緑山二・三丁目、旭町一～三丁目、玉川学園一・二・三・八丁目、東玉川学園一・二・四丁目、本町田、南大谷、高ヶ坂、木曾町、鶴間、金森、成瀬、成瀬が丘一・三丁目、小川、小川二丁目、広袴町、能ヶ谷町、三輪町、金森一丁目、原町田一丁目、南つくし野一丁目、根岸町の各一部
平成3年度	114.37 h a	鶴間、小川一丁目、つくし野一・三丁目、南つくし野四丁目、成瀬、成瀬が丘一丁目、金森、高ヶ坂、旭町二・三丁目、本町田、南大谷、玉川学園一～三丁目・七丁目、東玉川学園一・二丁目、木曾町、根岸町、能ヶ谷町、三輪町の各一部
平成4年度	111.36 h a	鶴間、金森、金森一丁目、小川、小川三丁目、成瀬、南つくし野一・四丁目、高ヶ坂、原町田一丁目、本町田、旭町三丁目、南大谷、玉川学園一～三丁目・七・八丁目、東玉川学園一・四丁目、木曾町、根岸町、能ヶ谷町、広袴町、鶴川五丁目、三輪町の各一部
平成5年度	113.01 h a	鶴間、金森、金森一丁目、小川、本町田、原町田一丁目、南大谷、玉川学園三・四・七・八丁目、木曾町、根岸町、矢部町、能ヶ谷町、広袴町、三輪町、小山町の各一部
平成6年度	188.01 h a	鶴間、小川、つくし野二丁目、南つくし野一～二丁目、成瀬、金森、高ヶ坂、本町田、旭町三丁目、玉川学園二・三・七・八丁目、木曾町、山崎町、根岸町、矢部町、能ヶ谷町、広袴町、三輪町、大蔵町、金井四～六丁目、小山町の各一部
平成7年度	164.41 h a	鶴間、鶴間三丁目、小川、小川一丁目、つくし野一・四丁目、金森、成瀬台四丁目、本町田、南大谷、玉川学園二・七・八丁目、木曾町、山崎町、忠生一丁目、能ヶ谷町、真光寺町、広袴町、三輪町、大蔵町、金井町、金井四丁目の各一部
平成8年度	164.94 h a	鶴間、小川、金森、本町田、旭町二丁目、南大谷、玉川学園二・四・五・六丁目、木曾町、山崎町、根岸町、真光寺町、広袴町、大蔵町、薬師台一・三丁目、金井町、金井二・三・四・五・六・八丁目の各一部
平成9年度	162.90 h a	鶴間、小川、金森、南つくし野一・二・四丁目、成瀬が丘三丁目、中町四丁目、旭町二丁目、本町田、高ヶ坂、南大谷、玉川学園二・四・五・六・七・八丁目、東玉川学園四丁目、木曾町、山崎町、忠生四丁目、矢部町、根岸町、下小山田町、常盤町、真光寺町、能ヶ谷町、大蔵町、薬師台一丁目、金井町、金井一・二・四・五・六・七・八丁目の各一部、三輪緑山四丁目の全域
平成10年度	98.35 h a	鶴間、鶴間一・二丁目、南つくし野一丁目、金森、原町田二丁目、森野六丁目、高ヶ坂、南大谷、玉川学園四・五丁目、東玉川学園三・四丁目、本町田、木曾町、矢部町、根岸町、常盤町、図師町、下小山田町、忠生一・四丁目、金井町、金井一～六丁目、薬師台一丁目、鶴川四丁目、大蔵町、広袴町の各一部
平成11年度	120.25 h a	鶴間、つくし野二丁目、南つくし野四丁目、小川、金森、金森一丁目、成瀬、森野三丁目、本町田、高ヶ坂、南大谷、玉川学園二・三・四・五丁目、木曾町、山崎町、矢部町、根岸町、忠生一・二丁目、常盤町、図師町、野津田町、金井四・五・八丁目、金井町、鶴川一・二丁目、大蔵町、能ヶ谷町、真光寺町の各一部
平成12年度	269.28 h a	鶴間、金森、本町田、高ヶ坂、南大谷、玉川学園二丁目、木曾町、山崎町、矢部町、根岸町、忠生一～四丁目、常盤町、図師町、野津田町、金井町、大蔵町、能ヶ谷町、小山町の各一部
平成13年度	246.26 h a	森野五丁目、旭町三丁目、金森、金森一丁目、本町田、南大谷、高ヶ坂、鶴間、小川、つくし野二丁目、金井町、金井二・四・六・八丁目、小野路町、野津田町、大蔵町、真光寺町、広袴町、能ヶ谷町、山崎町、木曾町、図師町、矢部町、常盤町、上小山田町、下小山田町、忠生一・二・三丁目、小山田桜台一・二丁目、小山町の各一部

供用開始告示年度	供用開始告示面積	供用開始区域
平成14年度	172.97 h a	原町田一丁目、中町四丁目、玉川学園二・三・四・五・六丁目、東玉川学園二丁目、金森、本町田、南大谷、成瀬、高ヶ坂、山崎町、木曾町、金井町、金井二・三・四・五丁目、薬師台一・二丁目、鶴間、小川、つくし野二・三・四丁目、小野路町、野津田町、大蔵町、真光寺町、広袴町、能ヶ谷町、函師町、上小山田町、下小山田町、忠生二・三丁目、小山田桜台二丁目の各一部
平成15年度	167.82 h a	原町田一・三丁目、玉川学園二丁目、金森、本町田、南大谷、成瀬、南成瀬、山崎町、木曾町、鶴間、小川、つくし野三丁目、南つくし野四丁目、小野路町、野津田町、大蔵町、真光寺町、真光寺一・二・三丁目、広袴町、広袴三・四丁目、能ヶ谷町、函師町、矢部町、上小山田町、下小山田町、忠生一・二・四丁目の各一部
平成16年度	80.09 h a	旭町一丁目、旭町二丁目、旭町三丁目、玉川学園一・二・七・八丁目、玉川学園三丁目、玉川学園四丁目、玉川学園五丁目、東玉川学園一～四丁目、金森、本町田、南大谷、成瀬(一～三丁目・地番)、成瀬が丘一～三丁目、南成瀬一～八丁目、山崎町、木曾町、金井町、金井一～八丁目、鶴間(一～三丁目、地番)、小川、小川一～四丁目、つくし野一～四丁目、南つくし野一～四丁目、小野路町、野津田町、大蔵町、広袴町、能ヶ谷町、函師町、根岸町、常盤町、上小山田町、下小山田町、忠生三丁目、小山町
平成17年度	64.14 h a	玉川学園一・二・七・八丁目、金森、本町田、南大谷、成瀬一～三丁目・地番)、高ヶ坂、山崎町、木曾町、金井一～八丁目、小川、小川一～四丁目、つくし野一～四丁目、南つくし野一～四丁目、小野路町、野津田町、大蔵町、真光寺町、真光寺3丁目、広袴町、能ヶ谷町、函師町、矢部町、常盤町、上小山田町、小山町
平成18年度	72.12 h a	原町田一丁目、中町四丁目、旭町三丁目、玉川学園七丁目、本町田、南大谷、山崎町、木曾町、金井町、金井6丁目、鶴間、つくし野二丁目、小野路町、野津田町、大蔵町、真光寺町、函師町、常盤町、上小山田町、下小山田町、小山町
平成19年度	117.82 h a	旭町三丁目、玉川学園一・二・四・七・八丁目、金森、本町田、成瀬(一～三丁目、地番)、高ヶ坂、山崎町、木曾町、金井町、金井一～八丁目、薬師台一～三丁目、鶴間(一～三丁目)、つくし野一～四丁目、南つくし野一～四丁目、小野路町、野津田町、大蔵町、広袴町、能ヶ谷町、函師町、常盤町、上小山田町、下小山田町、小山町
平成20年度	69.54 h a	森野一・二・五・六丁目、東玉川学園一～四丁目、本町田、木曾西一丁目、金井一～八丁目、薬師台一～三丁目、鶴間(一～三丁目、地番)、小川、つくし野一～四丁目、南つくし野一～四丁目、小野路町、野津田町、大蔵町、真光寺町、広袴町、能ヶ谷町、函師町、常盤町、下小山田町、小山町
平成21年度	163.89 h a	原町田一丁目、森野一・六丁目、玉川学園五・六・八丁目、本町田、南大谷、成瀬、山崎町、木曾町、木曾西一・五丁目、木曾東三丁目、鶴間、南つくし野四丁目、小野路町、野津田町、大蔵町、広袴町、真光寺町、真光寺一丁目、能ヶ谷町、金井町、金井二～三丁目、函師町、常盤町、上小山田町、下小山田町、矢部町、根岸町、小山町、相原町
平成22年度	152.54 h a	原町田六丁目、森野二・四丁目、旭町三丁目、玉川学園一・三・四・七・八丁目、本町田、南大谷、東玉川学園一丁目、金森、金森一丁目、成瀬、成瀬が丘二丁目、南成瀬八丁目、高ヶ坂、小川一・三丁目、鶴間、つくし野三丁目、南つくし野三丁目、薬師台一丁目、小野路町、野津田町、大蔵町、真光寺町、能ヶ谷三丁目、金井町、金井一・五・八丁目、山崎町、木曾西一丁目、木曾東二～四丁目、忠生四丁目、函師町、常盤町、上小山田町、下小山田町、矢部町、根岸町、小山町、相原町、小山ヶ丘四・六丁目



供用開始告示年度	供用開始告示面積	供用開始区域
平成23年度	100.11 ha	相原町、大蔵町、小野路町、小山町、金井一・八丁目、金井町、金森、上小山田町、木曾町、高ヶ坂、下小山田町、真光寺町、函師町、玉川学園七丁目、つくし野四丁目、鶴川六丁目、鶴間、野津田町、原町田五丁目、東玉川学園1丁目、広袴町、本町田、南大谷、南つくし野三丁目、森野五丁目、薬師台一丁目、山崎町、真光寺三丁目、広袴二・三丁目、木曾東三丁目、能ヶ谷二・四・六・七丁目
平成24年度	59.68 ha	相原町、大蔵町、小野路町、小山町、金井六丁目、金井町、真光寺町、函師町、玉川学園七丁目、つくし野一丁目、鶴間、常盤町、成瀬、野津田町、本町田、南つくし野一丁目、森野五丁目、山崎町、真光寺一丁目、木曾西一丁目、木曾西四丁目、金森六丁目
平成25年度	45.83 ha	相原町、大蔵町、小野路町、小山町、金井町、高ヶ坂、下小山田町、函師町、玉川学園四丁目、成瀬、野津田町、広袴町、本町田、南成瀬八丁目、山崎町、木曾西四丁目、金森六丁目、上小山田町
平成26年度	18.19 ha	相原町、小山町、金井町、下小山田町、函師町、玉川学園二丁目、玉川学園七丁目、成瀬、山崎町、上小山田町、鶴間、金井八丁目、真光寺一丁目、南大谷、森野六丁目、野津田町、金森四丁目
平成27年度	13.13 ha	相原町、旭町三丁目、大蔵町、小川、小山町、金井町、上小山田町、高ヶ坂、下小山田町、真光寺町、函師町、金森三丁目、金森六丁目、玉川学園四丁目、つくし野四丁目、鶴間、常盤町、中町二丁目、野津田町、本町田、山崎町
平成28年度	1.94 ha	相原町、三輪町、野津田町、忠生2丁目、真光寺一丁目、真光寺町、金井町、広袴町、本町田、小山町、函師町、金井4丁目、森野4丁目、大蔵町、山崎町
平成29年度	59.01 ha	相原町、小山町、上小山田町、下小山田町、広袴町、真光寺町、函師町、野津田町、山崎町、金井四丁目、金井五丁目、三輪町、本町田、西成瀬三丁目、鶴間六丁目、鶴間七丁目、木曾西一丁目、玉川学園五・七丁目、常盤町、金森四丁目
平成30年度	19.90 ha	相原町、大蔵町、小山町、上小山田町、下小山田町、真光寺町、金井町、金井六丁目、小野路町、野津田町、能ヶ谷七丁目、玉川学園四丁目、本町田、南大谷、西成瀬三丁目、山崎町、金森六丁目、木曾西一丁目、高ヶ坂二丁目、薬師台一丁目、函師町、常盤町、三輪町
令和元年度	12.31 ha	相原町、大蔵町、小山町、小野路町、金井町、上小山田町、木曾東三丁目、木曾西一丁目、木曾西四丁目、真光寺町、函師町、忠生一丁目、鶴間六丁目、常盤町、野津田町、南大谷、三輪町
令和2年度	26.24 ha	相原町、大蔵町、小野路町、小山町、金井五丁目、金井町、金森五丁目、真光寺町、下小山田町、函師町、つくし野二丁目、鶴間八丁目、南大谷、能ヶ谷三丁目、野津田町、本町田、南町田三丁目、山崎町
令和3年度	67.43 ha	相原町、大蔵町、小野路町、小山町、金森二丁目、金森六丁目、上小山田町、下小山田町、函師町、能ヶ谷一丁目、能ヶ谷七丁目、野津田町、森野五丁目、南大谷、矢部町
令和4年度	7.56 ha	相原町、大蔵町、金井ヶ丘四丁目、金森六丁目、上小山田町、下小山田町、真光寺町、函師町、能ヶ谷一丁目、能ヶ谷三丁目、野津田町、広袴町、本町田、南大谷、矢部町、山崎町
計	5,011.52 ha	鶴川処理区 2167.31 ha 町田処理区 2611.76 ha 川崎処理区 35.57 ha 横浜処理区 28.32 ha 南多摩処理区 168.56 ha

※ 供用開始告示面積について、令和4年度から算出方法を見直したことにより、各年度の合計と各処理区の合計が一致しません。

### (3) 公共下水道への接続工事貸付金

水洗便所改造工事等資金貸付金年度別実績

令和5年3月31日現在 (単位：千円)

項目 年度	貸付実績					
	個人用住宅		アパート等		計	
	件数	金額	件数	金額	件数	金額
平成8	351	121,670	24	14,950	375	136,620
平成9	241	81,890	23	12,510	264	94,400
平成10	130	45,080	9	4,200	139	49,280
平成11	107	35,800	10	4,860	117	40,660
平成12	125	38,230	19	12,140	144	50,370
平成13	113	35,020	21	13,940	134	48,960
平成14	91	28,840	8	5,330	99	34,170
平成15	93	27,680	13	8,780	106	36,460
平成16	61	20,200	6	4,100	67	24,300
平成17	46	15,250	6	1,840	52	17,090
平成18	51	15,640	6	5,570	57	21,210
平成19	53	15,210	5	3,130	58	18,340
平成20	76	23,480	4	2,150	80	25,630
平成21	44	12,080	5	2,880	49	14,960
平成22	43	11,070	2	1,020	45	12,090
平成23	56	13,500	4	1,990	60	15,490
平成24	22	4,610	0	0	22	4,610
平成25	16	4,400	3	1,500	19	5,900
平成26	17	4,690	0	0	17	4,690
平成27	5	1,690	0	0	5	1,690
平成28	2	530	0	0	2	530
平成29	1	600	0	0	1	600
平成30	3	750	0	0	3	750
令和元	0	0	0	0	0	0
令和2	0	0	0	0	0	0
令和3	0	0	0	0	0	0
令和4	0	0	0	0	0	0

(4) 浄化槽とし尿処理に関する統計

1 合併処理浄化槽の設置補助基数

令和5年3月31日現在

年 度	補助基数	内室素 除 去	補助基数 累 計	内室素 除 去	人槽数	人槽数 累 計
平成30	5	5	5,884	516	25	40,469
令和元	9	9	5,893	525	55	40,524
令和2	15	15	5,908	540	91	40,615
令和3	15	15	5,923	555	85	40,700
令和4	0	0	5,923	555	0	40,700

※ 累計は、制度発足年度（昭和63年度）からの数値です。

2 年度別し尿及び浄化槽汚泥搬入量

令和5年3月31日現在（単位；kℓ）

年 度	し 尿	浄化槽汚泥	合 計
平成30	1,123	6,850	7,973
令和元	1,044	6,022	7,066
令和2	978	5,897	6,875
令和3	945	5,666	6,611
令和4	882	5,273	6,155

3 浄化槽維持管理費補助金 補助実施基数

令和5年3月31日現在

年 度	単独	合併	未届	補助基数 合 計	補助対象 基 数
平成30	86	521	110	717	1,655
令和元	89	530	124	743	1,610
令和2	192	566		758	1,561
令和3	160	550		710	1,531
令和4	157	535		692	1,466

4 くみ取り世帯数

令和5年3月31日現在

年 度	くみ取り世帯数	公共下水道の未供用区域 又は 供用開始後3年未満の区域	供用開始後3年経過した区域
平成30	449	148	301
令和元	415	133	282
令和2	396	122	274
令和3	371	119	252
令和4	352	113	239

## 7. 下水道事業の財務

下水道の建設には、莫大な財源を必要とします。その財源として市債、国・都補助金及び受益者負担金で賅っています。又、下水処理場等の維持管理費等は、下水道使用料及び一般財源で賅っています。

### (1) 受益者負担金

受益者負担金は昭和50年12月に条例を制定して、昭和51年度より徴収しております。その算出根拠は総事業費の内、市負担分より市の先行投資事業費を除いた金額を、計画面積で除した額で、 $\text{m}^2$ 当たり260円となり、町田負担区を設定いたしました。その後、平成元年4月に鶴川負担区・横浜負担区、平成7年4月に川崎負担区、平成21年4月に南多摩負担区・浅川負担区を設定し町田負担区と同額の260円としました。

### 受益者負担金収納実績

令和5年3月31日現在

年度	公示件数	公示面積 (ha)	現年度分			滞納分		
			調定額(千円)	収入額(千円)	収納率(%)	調定額(千円)	収入額(千円)	収納率(%)
平成10	824	50.3	111,952	110,401	98.6	3,592	385	10.7
平成11	1,297	58.5	106,283	104,311	98.1	4,455	757	16.9
平成12	1,731	72.3	141,275	139,400	98.7	5,284	677	12.8
平成13	1,669	70.8	140,186	137,673	98.2	5,973	488	8.1
平成14	1,622	74.3	138,441	135,427	97.8	4,777	994	20.8
平成15	1,348	61.1	109,476	112,394	102.7	5,297	977	18.4
平成16	1,076	38.9	91,284	80,202	87.9	8,178	865	10.6
平成17	738	31.8	76,372	72,121	94.4	8,407	922	11.0
平成18	1,345	42.1	97,607	95,330	97.7	8,101	614	7.6
平成19	832	38.2	83,049	81,230	97.8	8,496	1,140	13.4
平成20	1,174	60.2	110,664	109,138	98.6	7,816	965	12.3
平成21	1,045	54.7	90,750	89,011	98.1	6,937	450	6.5
平成22	1,737	79.9	132,486	130,529	98.5	6,811	774	11.4
平成23	1,307	61.7	100,225	98,162	97.9	6,752	553	8.2
平成24	978	58.8	100,161	97,992	97.8	7,096	659	9.3
平成25	650	41.4	77,043	75,252	97.7	7,469	824	11.0
平成26	261	18.2	39,062	37,772	96.7	7,494	925	12.3
平成27	149	12.7	20,258	19,462	96.1	6,806	856	12.6
平成28	294	21.2	30,441	29,954	98.4	5,633	2,143	38.0
平成29	124	11.1	16,154	15,864	98.2	2,855	792	27.8
平成30	153	16.7	20,609	20,409	99.0	1,561	408	26.1
令和元	149	14.6	19,652	19,538	99.4	971	154	15.9
令和2	108	7.8	13,029	12,885	98.9	669	221	33.0
令和3	158	10.0	12,936	12,833	99.2	470	83	17.7
令和4	99	5.4	7,654	7,650	99.9	459	19	4.2

※調定・収入金額には既賦課分割納付分を含みます。

受益者負担金徴収猶予・減免実績

令和5年3月31日現在

年 度	猶 予			減 免		
	件 数	面 積 (㎡)	金 額 (千円)	件 数	面 積 (㎡)	金 額 (千円)
平成10	36	43,137	11,215	55	74,671	19,414
平成11	66	89,251	23,205	76	91,311	23,740
平成12	111	153,439	39,893	62	38,566	10,026
平成13	85	56,041	14,570	89	110,839	28,817
平成14	153	105,404	27,405	85	101,415	26,368
平成15	119	136,954	35,608	98	70,749	16,121
平成16	102	49,522	12,876	379	64,395	16,741
平成17	109	74,011	19,243	40	5,181	1,347
平成18	78	48,052	12,494	50	4,571	1,188
平成19	61	35,921	9,340	79	34,723	9,028
平成20	73	56,061	14,576	118	113,819	29,592
平成21	65	42,394	11,022	107	112,274	29,191
平成22	90	52,998	13,779	155	185,088	48,122
平成23	48	109,359	28,433	95	106,936	27,766
平成24	30	99,307	25,820	86	88,401	22,919
平成25	38	20,648	5,369	76	90,723	23,588
平成26	5	3,126	813	53	44,770	11,640
平成27	2	815	212	32	146,442	38,075
平成28	33	13,554	3,524	48	80,283	20,951
平成29	7	3,707	964	38	47,866	12,445
平成30	8	6,012	1,563	26	84,525	21,976
令和元	0	0	0	33	72,077	18,740
令和2	2	584	152	25	27,399	7,124
令和3	3	571	149	35	48,998	12,739
令和4	0	0	0	43	27,750	7,215

※面積は小数点以下第1位で、金額は百円単位で四捨五入しています。

(2) 下水道使用料

下水道使用料の改定状況は、次のとおりです。

昭和53年9月末日まで

区分	基本料金		加 算 額	
	汚水量	使用料	汚 水 量	単価(1m <sup>3</sup> )
一般汚水	20 m <sup>3</sup> 以下の分	540円	20 m <sup>3</sup> を超える場合、1 m <sup>3</sup> 当たり	27円

昭和63年9月末日まで

区分	基本料金		加 算 額	
	汚水量	使用料	汚 水 量	単価(1m <sup>3</sup> )
一般汚水	20 m <sup>3</sup> 以下の分	540円	20 m <sup>3</sup> を超え、40 m <sup>3</sup> 以下の分	55円
			40 m <sup>3</sup> を超え、60 m <sup>3</sup> 以下の分	60円
			60 m <sup>3</sup> を超え、100 m <sup>3</sup> 以下の分	65円
			100 m <sup>3</sup> を超え、200 m <sup>3</sup> 以下の分	80円
			200 m <sup>3</sup> を超え、400 m <sup>3</sup> 以下の分	100円
			400 m <sup>3</sup> を超え、2,000 m <sup>3</sup> 以下の分	125円
			2,000 m <sup>3</sup> を超える分	150円
浴場汚水		汚水量 1 m <sup>3</sup> につき 10円		

平成7年3月31日まで

区分	基本料金		加 算 額	
	汚水量	使用料	汚 水 量	単価(1m <sup>3</sup> )
一般汚水	20 m <sup>3</sup> 以下の分	860円	20 m <sup>3</sup> を超え、40 m <sup>3</sup> 以下の分	80円
			40 m <sup>3</sup> を超え、100 m <sup>3</sup> 以下の分	100円
			100 m <sup>3</sup> を超え、200 m <sup>3</sup> 以下の分	130円
			200 m <sup>3</sup> を超え、400 m <sup>3</sup> 以下の分	160円
			400 m <sup>3</sup> を超え、1,000 m <sup>3</sup> 以下の分	190円
			1,000 m <sup>3</sup> を超え、2,000 m <sup>3</sup> 以下の分	220円
			2,000 m <sup>3</sup> を超える分	250円
浴場汚水		汚水量 1 m <sup>3</sup> につき 10円		

平成11年6月30日まで

区分	基本料金		加算額	
	汚水量	使用料	汚水量	単価(1 m <sup>3</sup> )
一般汚水	20 m <sup>3</sup> 以下の分	1,072円	20 m <sup>3</sup> を超え、40 m <sup>3</sup> 以下の分	112円
			40 m <sup>3</sup> を超え、100 m <sup>3</sup> 以下の分	151円
			100 m <sup>3</sup> を超え、200 m <sup>3</sup> 以下の分	179円
			200 m <sup>3</sup> を超え、400 m <sup>3</sup> 以下の分	208円
			400 m <sup>3</sup> を超え、1,000 m <sup>3</sup> 以下の分	252円
			1,000 m <sup>3</sup> を超え、2,000 m <sup>3</sup> 以下の分	291円
			2,000 m <sup>3</sup> を超える分	331円
浴場汚水	20 m <sup>3</sup> 以下の分	536円	20 m <sup>3</sup> を超える分	27円

※ 上記表で算出した金額に、平成9年5月分までは「消費税相当額(3%)」、平成9年6月分から「消費税相当額(5%)」を加算します。

現在の下水道使用料(平成11年7月1日改定)

	汚水量	使用料
一般汚水	16 m <sup>3</sup> 以下	(基本使用量) 1,120円
	17 m <sup>3</sup> ~ 40 m <sup>3</sup>	1 m <sup>3</sup> につき 110円
	41 m <sup>3</sup> ~ 60 m <sup>3</sup>	〃 140円
	61 m <sup>3</sup> ~ 100 m <sup>3</sup>	〃 170円
	101 m <sup>3</sup> ~ 200 m <sup>3</sup>	〃 200円
	201 m <sup>3</sup> ~ 400 m <sup>3</sup>	〃 230円
	401 m <sup>3</sup> ~ 1,000 m <sup>3</sup>	〃 270円
	1,001 m <sup>3</sup> ~ 2,000 m <sup>3</sup>	〃 310円
	2,001 m <sup>3</sup> 以上	〃 345円
浴場汚水	16 m <sup>3</sup> 以下	(基本使用量) 560円
	17 m <sup>3</sup> 以上	1 m <sup>3</sup> につき 35円

※ 上記表で算出した金額に、平成26年5月分まで「消費税相当額(5%)」、令和元年11月分まで「消費税相当額(8%)」、令和元年12月分から「消費税相当額(10%)」を加算します。

(3) 令和4年度下水道使用料収入状況（月別）

（単位：円）

令和4年4月	401,355,373
5月	484,994,323
6月	455,111,244
7月	484,942,264
8月	459,513,771
9月	478,667,816
10月	429,469,116
11月	487,090,212
12月	414,205,657
令和5年1月	485,689,006
2月	453,072,556
3月	513,326,201
計	5,547,437,539



(4) 令和4年度下水道使用水量（月別）

	件数（件）	使用水量（m <sup>3</sup> ）
令和4年4月	216,394	3,609,502
5月	195,340	3,334,672
6月	217,649	3,771,990
7月	194,468	3,248,478
8月	218,336	3,740,124
9月	193,826	3,231,971
10月	218,823	3,717,633
11月	195,937	3,201,780
12月	217,610	3,697,704
令和5年1月	195,643	3,368,926
2月	217,731	3,768,848
3月	197,520	3,030,401
計	2,479,277	41,722,029

(5) 段階別水量調べ (年度別)

年度 段階 (m <sup>3</sup> )	令和元年度		令和2年度		令和3年度		令和4年度	
	数量	比率 (%)	数量	比率 (%)	数量	比率 (%)	数量	比率 (%)
0～	746,343 件	31.1	721,960 件	29.9	753,982 件	30.8	794,527 件	32.0
	8 3,293,086 m <sup>3</sup>	8.0	3,147,273 m <sup>3</sup>	7.4	3,330,531 m <sup>3</sup>	7.9	3,507,342 m <sup>3</sup>	8.4
9～	998,854 件	41.6	961,604 件	39.8	986,961 件	40.3	1,018,381 件	41.2
	20 14,277,011 m <sup>3</sup>	34.5	13,755,340 m <sup>3</sup>	32.4	14,079,466 m <sup>3</sup>	33.2	14,489,950 m <sup>3</sup>	34.8
21～	462,725 件	19.3	499,023 件	20.6	487,986 件	19.9	468,026 件	18.9
	30 11,424,419 m <sup>3</sup>	27.6	12,385,171 m <sup>3</sup>	29.2	12,090,915 m <sup>3</sup>	28.5	11,565,813 m <sup>3</sup>	27.7
31～	164,594 件	6.8	205,731 件	8.5	192,866 件	7.9	170,354 件	6.9
	50 5,986,843 m <sup>3</sup>	14.5	7,492,967 m <sup>3</sup>	17.6	7,024,009 m <sup>3</sup>	16.6	6,188,383 m <sup>3</sup>	14.8
51～	17,309 件	0.7	20,360 件	0.9	19,169 件	0.8	17,415 件	0.7
	100 1,107,034 m <sup>3</sup>	2.7	1,286,028 m <sup>3</sup>	3.0	1,215,925 m <sup>3</sup>	2.9	1,110,965 m <sup>3</sup>	2.7
101～	5,615 件	0.2	5,288 件	0.2	5,167 件	0.2	5,166 件	0.2
	200 785,968 m <sup>3</sup>	1.9	739,864 m <sup>3</sup>	1.7	727,871 m <sup>3</sup>	1.7	728,010 m <sup>3</sup>	1.7
201～	3,688 件	0.2	3,008 件	0.1	3,043 件	0.1	3,274 件	0.1
	500 1,107,003 m <sup>3</sup>	2.7	905,077 m <sup>3</sup>	2.1	933,168 m <sup>3</sup>	2.2	991,774 m <sup>3</sup>	2.4
501～	1,302 件	0.1	997 件	0.0	1,068 件	0.0	1,173 件	0.0
	1000 880,492 m <sup>3</sup>	2.1	672,754 m <sup>3</sup>	1.6	728,516 m <sup>3</sup>	1.7	793,495 m <sup>3</sup>	1.9
1001～	1,014 件	0.0	873 件	0.0	925 件	0.0	961 件	0.0
	以上 2,474,984 m <sup>3</sup>	6.0	2,110,833 m <sup>3</sup>	5.0	2,252,435 m <sup>3</sup>	5.3	2,346,297 m <sup>3</sup>	5.6
合 計	2,401,444 件	100	2,418,844 件	100	2,451,167 件	100	2,479,277 件	100
	41,336,840 m <sup>3</sup>	100	42,495,307 m <sup>3</sup>	100	42,382,836 m <sup>3</sup>	100	41,722,029 m <sup>3</sup>	100

## (6) 下水道使用料減免状況（年度別）

上段：件 数  
下段：軽減対象水量（m<sup>3</sup>）

年度	生活保護法の規定による	児童福祉法の規定による	特別児童扶養手当等の規定による	その他	計
平成24	47,949	25,776	4,588	81	78,394
	301,450	197,045	36,131	445	535,071
平成25	50,357	24,921	4,559	96	79,933
	332,594	196,901	37,885	600	567,980
平成26	55,742	25,250	5,010	110	86,112
	349,319	191,700	39,488	733	581,240
平成27	57,485	25,248	4,963	120	87,816
	358,741	192,973	39,164	821	591,699
平成28	58,989	24,617	4,930	132	88,668
	365,844	189,008	38,804	893	594,549
平成29	60,315	23,967	4,881	140	89,303
	370,335	183,401	38,327	940	593,003
平成30	61,148	24,040	4,732	144	90,064
	375,150	184,236	37,369	998	597,753
令和元	61,057	23,869	4,536	144	89,606
	370,701	182,441	35,683	947	589,772
令和2	61,459	23,853	4,458	144	89,914
	375,420	182,439	35,086	959	593,904
令和3	62,117	23,358	4,379	146	90,000
	375,258	179,020	34,566	926	589,770
令和4	62,407	22,698	4,324	144	89,573
	368,014	173,142	34,054	867	576,077

※基本料金のみ減免。



(単位：円)

事業区分	借入先区分	借入年度	借入利率	償還所要額			償還済額			未償還額		
				元金 (市債借入額)	利子	計	元金	利子	計	元金 (市債残高)	利子	計
公共下水事業	東京都	S63	4.85	696,200,000	676,129,528	1,372,329,528	696,200,000	676,129,528	1,372,329,528	0	0	0
		H6	4.20	2,656,600,000	2,211,747,176	4,868,347,176	2,328,680,854	2,194,352,550	4,523,033,404	327,919,146	17,394,626	345,313,772
		H8	2.70	1,480,600,000	1,235,277,370	3,629,377,370	1,895,600,520	1,204,519,842	3,100,120,362	498,499,480	30,757,528	529,257,008
		H16	2.10	1,480,600,000	582,821,375	2,063,421,375	733,412,756	489,303,017	1,222,715,773	747,187,244	93,518,358	840,705,602
		H17	2.00	1,927,900,000	739,564,863	2,667,464,863	844,669,198	593,145,815	1,437,815,013	1,083,230,802	146,419,048	1,229,649,850
		H18	2.40	2,060,600,000	930,878,726	2,991,478,726	837,437,194	722,893,476	1,560,330,670	1,223,162,806	207,985,250	1,431,148,056
		小計		11,216,000,000	6,376,419,038	17,592,419,038	7,336,000,322	5,880,344,228	13,216,344,550	3,879,999,478	496,074,810	4,376,074,288
		S46	6.70	5,000,000	4,430,938	9,430,938	5,000,000	4,430,938	9,430,938	0	0	0
		S47	6.40	27,800,000	23,532,966	51,332,966	27,800,000	23,532,966	51,332,966	0	0	0
		S48	7.70	115,229,649	62,229,649	177,459,298	53,000,000	29,229,649	82,229,649	0	0	0
		S49	8.20	53,000,000	72,789,485	125,789,485	53,000,000	72,789,485	125,789,485	0	0	0
		S49	8.20	24,000,000	32,963,971	56,963,971	24,000,000	32,963,971	56,963,971	0	0	0
		S49	8.20	6,000,000	8,171,523	14,171,523	6,000,000	8,171,523	14,171,523	0	0	0
		S50	7.70	220,000,000	283,744,950	503,744,950	220,000,000	283,744,950	503,744,950	0	0	0
		S50	7.70	16,000,000	20,634,287	36,634,287	16,000,000	20,634,287	36,634,287	0	0	0
		S51	7.70	570,000,000	735,157,464	1,305,157,464	570,000,000	735,157,464	1,305,157,464	0	0	0
		S51	7.70	357,000,000	458,218,991	815,218,991	357,000,000	458,218,991	815,218,991	0	0	0
		S52	6.70	793,800,000	1,039,669,922	1,833,469,922	793,800,000	1,039,669,922	1,833,469,922	0	0	0
S52	6.70	260,900,000	341,686,662	602,586,662	260,900,000	341,686,662	602,586,662	0	0	0		
S53	6.25	235,500,000	285,179,756	520,679,756	235,500,000	285,179,756	520,679,756	0	0	0		
S53	6.15	226,100,000	266,990,349	493,090,349	226,100,000	266,990,349	493,090,349	0	0	0		
S54	7.25	191,300,000	272,876,125	463,876,125	191,300,000	272,876,125	463,876,125	0	0	0		
S54	7.25	466,600,000	668,316,180	1,134,916,180	466,600,000	668,316,180	1,134,916,180	0	0	0		
S55	8.10	405,400,000	637,609,261	1,043,009,261	405,400,000	637,609,261	1,043,009,261	0	0	0		
S55	7.60	213,200,000	313,800,734	527,000,734	213,200,000	313,800,734	527,000,734	0	0	0		
S56	7.40	1,324,400,000	1,913,154,523	3,237,554,523	1,324,400,000	1,913,154,523	3,237,554,523	0	0	0		
S57	7.40	994,600,000	1,389,148,973	2,383,748,973	994,600,000	1,389,148,973	2,383,748,973	0	0	0		
S57	7.40	66,500,000	90,917,833	157,417,833	66,500,000	90,917,833	157,417,833	0	0	0		
S60	6.15	388,200,000	459,910,616	848,110,616	388,200,000	459,910,616	848,110,616	0	0	0		
S61	5.30	430,100,000	429,857,545	859,957,545	430,100,000	429,857,545	859,957,545	0	0	0		
S62	4.90	483,200,000	442,864,854	926,064,854	483,200,000	442,864,854	926,064,854	0	0	0		
S63	4.95	380,700,000	353,482,057	734,182,057	380,700,000	353,482,057	734,182,057	0	0	0		
H1	6.30	336,400,000	409,321,468	745,721,468	336,400,000	409,321,468	745,721,468	0	0	0		
H4	4.50	263,100,000	218,941,747	482,041,747	263,100,000	218,941,747	482,041,747	0	0	0		
H5	4.40	901,000,000	735,618,681	1,636,618,681	901,000,000	735,618,681	1,636,618,681	0	0	0		
H6	4.30	1,530,500,000	1,220,271,483	2,750,771,483	1,530,500,000	1,220,271,483	2,750,771,483	0	0	0		
H7	3.25	1,212,800,000	715,648,571	1,928,448,571	1,139,316,726	713,852,603	1,853,169,329	73,483,274	1,795,968	75,279,242		
H8	2.90	769,200,000	401,458,304	1,170,658,304	680,323,288	398,213,336	1,078,536,624	88,876,712	3,244,968	92,121,680		
H8	2.85	357,500,000	183,151,619	540,651,619	316,381,010	181,676,393	498,057,403	41,118,990	1,475,226	42,594,216		
H9	2.10	598,700,000	221,449,769	820,149,769	503,369,799	217,915,888	721,285,687	95,330,201	3,533,881	98,864,082		
H9	2.05	389,700,000	140,539,698	530,239,698	327,927,667	138,304,781	466,232,448	61,772,333	2,234,917	64,007,250		
H10	2.00	638,800,000	223,012,023	861,812,023	506,641,882	216,995,877	723,637,759	132,158,118	6,016,146	138,174,264		
H10	2.00	365,000,000	127,425,475	492,425,475	289,486,987	123,987,944	413,474,931	75,513,013	3,437,581	78,950,544		
H11	2.10	987,800,000	362,134,506	1,349,934,506	736,089,294	347,370,502	1,083,459,796	251,710,706	14,764,004	266,474,710		
H11	2.10	8,200,000	3,006,172	11,206,172	6,110,480	2,883,612	8,994,092	2,089,520	122,560	2,212,080		
H12	1.70	10,900,000	3,215,941	14,115,941	7,700,399	3,036,813	10,736,813	3,199,601	179,527	3,379,128		
H12	1.40	1,060,700,000	255,919,963	1,316,619,963	751,974,872	241,693,351	993,668,223	308,725,128	14,226,612	322,951,740		
H13	2.20	21,000,000	8,157,638	29,157,638	13,496,755	7,523,957	21,020,712	7,503,245	633,681	8,136,926		
H13	2.10	1,135,300,000	418,623,324	1,553,923,324	730,463,906	386,021,228	1,116,485,134	404,836,094	32,602,096	437,438,190		
H14	2.00	21,300,000	7,392,784	28,692,784	13,758,489	6,814,981	20,573,470	7,541,511	577,803	8,119,314		
H14	1.20	1,488,600,000	307,267,802	1,795,867,802	923,784,928	278,031,514	1,201,816,442	564,815,072	29,236,288	594,051,360		



事業区分	借入年度	借入利率	借入先区分		借入所要額		借入還所額		借入還済額		借入還債額		計
			元金 (市債借入額)	利子	元金	利子	元金	利子	元金 (市債残高)	利子			
											計	計	
公共下水	R1	0.70	497,200,000	62,551,579	559,751,579	0	2,989,329	0	2,989,329	497,200,000	59,562,250	556,762,250	
	R4	0.70	75,200,000	9,460,727	84,660,727	0	452,127	0	452,127	75,200,000	9,008,600	84,208,600	
	R4	0.70	29,000,000	3,366,834	31,366,834	0	48,942	0	48,942	29,000,000	2,317,892	31,317,892	
	R4	0.90	760,400,000	79,256,150	839,656,150	0	787,482	0	787,482	760,400,000	78,468,668	838,868,668	
	R4	1.30	53,000,000	12,388,891	65,388,891	0	39,641	0	39,641	53,000,000	12,349,250	65,349,250	
	R4	1.30	253,800,000	59,326,428	313,126,428	0	189,828	0	189,828	253,800,000	59,136,600	312,936,600	
	R4	1.30	46,400,000	11,110,521	57,510,521	0	0	0	0	46,400,000	11,110,521	57,510,521	
	R4	1.00	30,100,000	3,607,717	33,707,717	0	0	0	0	30,100,000	3,607,717	33,707,717	
	R4	1.00	138,200,000	16,564,366	154,764,366	0	0	0	0	138,200,000	16,564,366	154,764,366	
	小計		57,691,500,000	25,372,603,356	83,064,103,356	26,235,148,551	21,950,956,069	48,186,104,620	31,456,351,449	3,421,647,287	34,877,998,736		
	東京都	S50	7.50	22,000,000	21,575,082	43,575,082	22,000,000	21,575,082	0	43,575,082	0	0	0
		S51	7.50	114,000,000	111,751,308	225,751,308	114,000,000	111,751,308	0	225,751,308	0	0	0
		S52	6.05	104,000,000	81,163,791	185,163,791	104,000,000	81,163,791	0	185,163,791	0	0	0
		S53	6.05	75,000,000	58,503,850	133,503,850	75,000,000	58,503,850	0	133,503,850	0	0	0
		S56	7.30	281,000,000	270,535,342	551,535,342	281,000,000	270,535,342	0	551,535,342	0	0	0
		小計		596,000,000	543,529,373	1,139,529,373	596,000,000	543,529,373	0	1,139,529,373	0	0	0
S46		7.40	1,136,000,000	567,547,094	1,703,547,094	1,136,000,000	567,547,094	0	1,703,547,094	0	0	0	
水道事業	S48	8.00	25,000,000	18,295,417	43,295,417	25,000,000	18,295,417	0	43,295,417	0	0	0	
	S49	8.80	11,000,000	4,557,473	15,557,473	11,000,000	4,557,473	0	15,557,473	0	0	0	
	S50	9.00	15,000,000	5,435,612	20,435,612	15,000,000	5,435,612	0	20,435,612	0	0	0	
	S52	6.04	156,900,000	61,136,550	218,036,550	156,900,000	61,136,550	0	218,036,550	0	0	0	
	S53	6.80	107,100,000	45,024,895	152,124,895	107,100,000	45,024,895	0	152,124,895	0	0	0	
	S54	8.30	38,600,000	12,233,254	50,833,254	38,600,000	12,233,254	0	50,833,254	0	0	0	
	S55	8.00	40,600,000	19,815,430	60,415,430	40,600,000	19,815,430	0	60,415,430	0	0	0	
	S57	7.70	6,000,000	2,835,287	8,835,287	6,000,000	2,835,287	0	8,835,287	0	0	0	
	S63	4.80	62,900,000	18,389,700	81,289,700	62,900,000	18,389,700	0	81,289,700	0	0	0	
	H1	7.20	56,800,000	24,904,543	81,704,543	56,800,000	24,904,543	0	81,704,543	0	0	0	
その他	H15	1.50	20,200,000	1,897,963	22,097,963	20,200,000	1,897,963	0	22,097,963	0	0	0	
	H29	0.20	308,300,000	7,147,053	315,447,053	36,270,588	2,930,612	0	39,201,200	272,029,412	4,216,441	276,245,853	
	H30	0.10	264,400,000	3,065,506	267,465,506	15,552,940	1,012,533	0	16,565,473	248,847,060	2,052,973	250,900,033	
	H31	0.15	35,200,000	173,073	35,373,073	17,573,612	140,014	0	17,713,626	17,626,388	33,059	17,659,447	
	小計		2,284,000,000	792,458,850	3,076,458,850	1,745,497,140	786,156,377	2,531,653,517	538,502,860	6,302,473	544,805,333		
合計		110,964,820,000	65,511,657,367	176,476,477,367	69,255,288,507	61,043,242,869	130,298,531,376	41,709,531,493	4,468,414,498	46,177,945,991			

※その他は市内金融機関と東京都区市町村振興協会です。

## (8) 下水道事業会計決算内訳

(単位：千円・税込)

科目	年度	令和2	令和3	令和4	令和5	令和6	令和7	令和8	令和9	合計 (令和2-)
下水道事業費	管渠維持事業職員人件費	12,200,523	12,447,671	11,739,111						36,387,305
	管渠維持事業職員人件費	11,075,731	11,586,641	10,939,274						33,601,645
	汚水管理費	604,185	656,199	646,997						1,907,382
	雨水管理費	161,365	152,398	151,246						465,009
	雨水管理費	312,010	363,726	368,037						1,043,773
	ポンプ場管理費	130,809	140,076	127,714						398,598
	ポンプ場管理費	23,561	32,327	24,229						80,117
	処理場管理費	23,561	32,327	24,229						80,117
	処理場管理費	1,857,053	2,297,403	2,338,468						6,492,924
	処理場施設維持管理職員人件費	258,784	244,569	255,104						758,457
	成瀬クリンセンター施設維持管理費	916,992	1,281,186	1,322,151						3,520,329
	鶴見川クリンセンター施設維持管理費	681,278	771,648	761,213						2,214,139
	下水処理場管理費	82,300	85,834	88,360						256,494
	下水処理場管理費	82,300	85,834	88,360						256,494
	水質規制費	1,390	1,513	1,156						4,059
	水質規制費	1,390	1,513	1,156						4,059
	水洗普及費	124	121	141						386
	水洗普及費	124	121	141						386
	下水道使用料徴収業務費	434,573	498,872	401,132						1,334,577
	下水道使用料徴収業務費	434,573	498,872	401,132						1,334,577
下水道使用料徴収業務費	198,452	201,518	197,094						597,064	
総係職員人件費	162,178	160,753	157,588						480,519	
総係職員人件費	36,274	40,765	39,506						116,545	
下水道計画事務費	56,873	18,487	0						75,360	
下水道計画事務費	21,010	8,580	0						29,590	
管渠整備備計画費	5,940	9,907	0						15,847	
処理場整備備計画費	29,923	0	0						29,923	
減価償却費	7,739,728	7,768,293	7,232,472						22,740,492	
減価償却費	7,739,728	7,768,293	7,232,472						22,740,492	
資産減耗費	77,491	26,075	9,224						112,789	
資産減耗費	77,491	26,075	9,224						112,789	
支払利息及び企業債取扱諸費	986,465	807,017	740,798						2,534,280	
支払利息及び企業債取扱諸費	784,761	717,588	655,628						2,157,978	
支払利息及び企業債取扱諸費	784,761	717,588	655,628						2,157,978	
消費税及び地方消費税	201,423	88,962	84,735						375,119	
消費税及び地方消費税	201,423	88,962	84,735						375,119	
雑支出	281	467	435						1,184	
雑支出	281	467	435						1,184	
特別資産売却損	138,328	54,014	59,039						251,381	
特別資産売却損	68	0	0						68	
その他特別損失	68	0	0						68	
その他特別損失	138,259	54,014	59,039						251,312	
下水道事業収益	13,088,963	13,088,966	12,508,925						38,696,843	
下水道事業収益	6,149,590	6,183,210	6,093,475						18,426,275	
下水道事業収益	5,575,727	5,592,125	5,531,851						16,699,703	
下水道事業収益	564,655	583,490	553,246						1,701,391	
下水道事業収益	8,716	7,133	8,013						23,862	
下水道事業収益	492	462	365						1,319	
下水道事業収益	6,932,353	6,915,736	6,415,438						20,263,527	
受取利息及び配当金	14	24	18						56	
受取利息及び配当金	1,029,785	999,351	947,431						2,976,567	
他会計補助金	4,106	3,882	0						7,988	
他会計補助金	14,385	0	0						14,385	
国庫補助金	719	0	0						719	
国庫補助金	5,869,689	5,897,072	5,454,164						17,220,925	
長期前受金戻入	7,445	7,407	7,384						22,237	
長期前受金戻入	6,210	8,000	6,441						20,651	
下水道用地占用料	7,010	20	12						7,041	
下水道用地占用料	7,010	20	12						7,041	
雑収	0	0	0						0	
雑収	5,038	0	0						5,038	
雑収	5,038	0	0						5,038	
引当金戻入	1,972	0	0						1,972	
引当金戻入	1,972	0	0						1,972	
長期前受金戻入	1,972	0	0						1,972	
長期前受金戻入	1,972	0	0						1,972	



(単位:千円・税込)

科目	年度										合計 (令和2-)	
	令和2	令和3	令和4	令和5	令和6	令和7	令和8	令和9				
資本	4,464,118	5,545,286	5,480,976									15,490,379
建	1,622,550	2,559,167	2,409,163									6,590,880
管	846,980	1,296,279	895,337									3,038,595
渠	91,681	101,417	96,644									289,742
水	391,914	760,144	635,433									1,787,491
汚	363,385	434,718	163,260									961,363
雨	89,470	93,761	52,539									235,770
管	80,303	54,676	17,702									152,680
渠	9,166	39,085	34,838									83,089
水	548	0	0									548
管	548	0	0									548
ボ	681,487	1,160,768	1,454,954									3,297,209
ン	26,646	30,520	29,297									86,463
プ	473,213	939,232	546,357									1,958,802
ザ	181,629	191,016	879,300									1,251,945
場	1,633	1,469	1,009									4,111
改	0	0	0									0
良	0	0	0									0
事	2,432	6,891	5,324									14,646
業	2,432	6,891	5,324									14,646
費	642	12,178	13,635									26,455
支	642	12,178	13,635									26,455
出	642	12,178	13,635									26,455
費	2,840,927	2,973,941	3,058,177									8,873,045
費	2,840,927	2,973,941	3,058,177									8,873,045
費	2,840,927	2,973,941	3,058,177									8,873,045
費	1,706,505	2,271,224	2,906,999									6,884,728
金	1,169,300	1,510,000	2,371,200									5,050,500
金	1,169,300	1,510,000	2,371,200									5,050,500
金	115,335	114,647	92,389									322,370
金	115,335	114,647	92,389									322,370
金	406,365	632,163	435,756									1,474,284
金	377,360	591,640	399,763									1,368,763
金	27,861	39,983	35,993									103,837
金	1,144	540	0									1,684
金	2,095	0	0									2,095
金	2,095	0	0									2,095
金	13,029	14,322	7,654									35,005
金	13,029	12,699	7,543									33,272
金	0	237	111									348
金	0	1,386	0									1,386
金	380	93	0									473
金	380	93	0									473
金	380	93	0									473

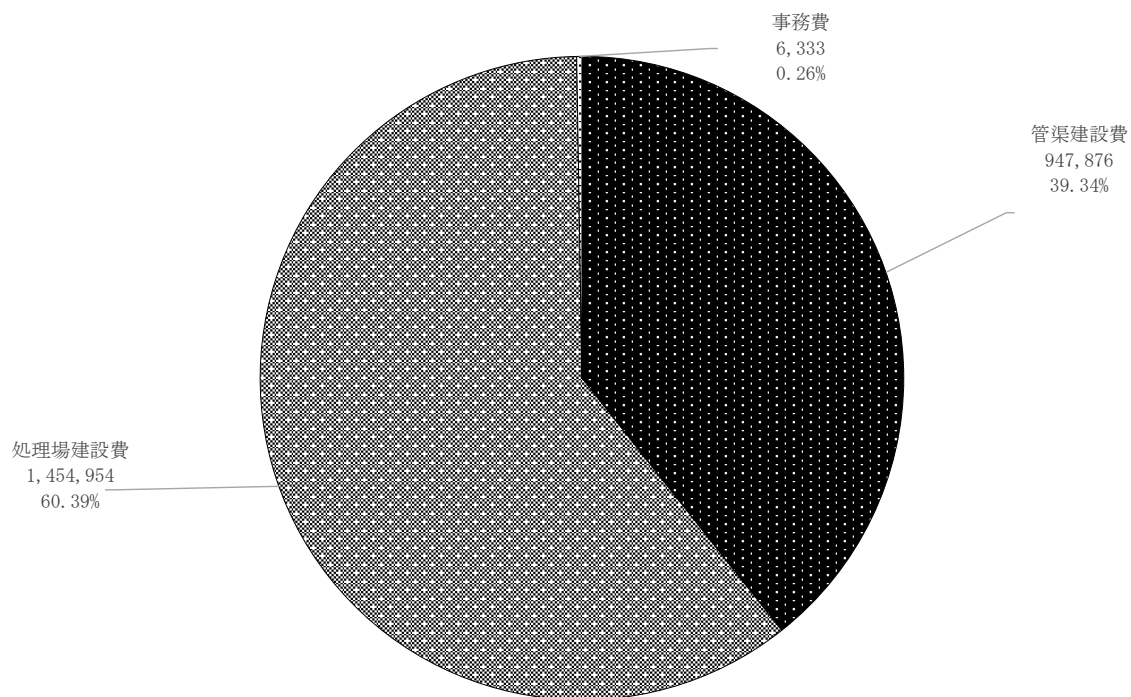
※法適用に伴い、令和2年度から公営企業会計の科目になります。  
 ※表内の数値は端数(四捨五入)を持っているため、合計等が一致しない場合があります。

## 8. 建設

### (1) 令和4年度の建設改良費

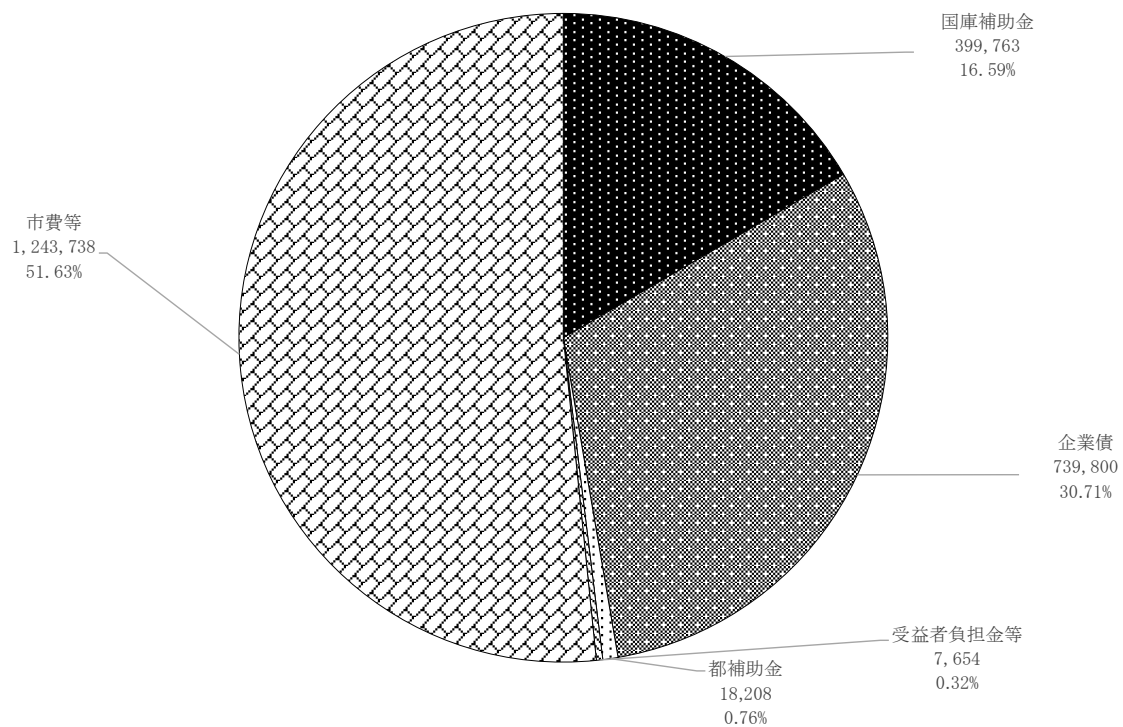
建設改良費合計  
2,409,163 千円

単位：千円



財源内訳  
2,409,163 千円

単位：千円



※水路等整備費、雨水幹線（都市下水路）建設事業費は含みません。

(2) 年度別下水処理場建設事業費（補助単独内訳）

（単位：千円）

科 目	年 度	令和2	令和3	令和4	令和5	令和6	令和7	令和8	令和9	合 計
国庫補助事業	事業費	479,282	962,310	763,998						2,205,590
	国庫補助金	275,830	509,255	399,763						1,184,848
	都府県補助金	12,042	22,651	18,208						52,901
	企業負担金	165,100	327,100	330,700						822,900
	受益者負担金	0	0	0						0
単独事業	企業負担金	0	0	0						0
	市費等	26,310	103,304	15,327						144,941
	事業費	202,753	198,458	690,956						1,092,167
	都府県補助金	0	0	0						0
	企業負担金	163,700	145,600	665,400						974,700
合 計	受益者負担金	0	0	0						0
	企業負担金	0	0	0						0
	市費等	39,053	52,858	25,556						117,467
	事業費	682,035	1,160,768	1,454,954						3,297,757
	国庫補助金	275,830	509,255	399,763						1,184,848
財 源	都府県補助金	12,042	22,651	18,208						52,901
	企業負担金	328,800	472,700	996,100						1,797,600
	受益者負担金	0	0	0						0
	企業負担金	0	0	0						0
	市費等	65,363	156,162	40,883						262,408

※法適用に伴い、令和2年度から掲載しています。

(3) 年度別管渠建設事業費 (補助単独内訳)

(単位：千円)

科目	年度		令和2	令和3	令和4	令和5	令和6	令和7	令和8	令和9	合計
	事業費	債金									
国庫補助事業	国庫補助事業費		161,060	164,770	0						325,830
	財源	債金	101,530	82,385	0						183,915
	都企業	負担金	5,076	2,493	0						7,569
	受益者	負担金	53,600	78,200	0						131,800
	企業	負担金	0	0	0						0
市	費用等	854	1,692	0							2,546
単独事業	事業費		775,390	1,225,270	947,876						2,948,536
	都企業	債金	0	1,626	0						1,626
	財源	負担金	614,300	1,033,700	762,900						2,410,900
	受益者	負担金	13,029	14,322	7,654						35,005
	企業	負担金	0	0	0						0
市	費用等	148,061	175,622	177,322							501,005
合計	事業費		936,450	1,390,040	947,876						3,274,366
	国庫補助事業	債金	101,530	82,385	0						183,915
	都企業	負担金	5,076	4,119	0						9,195
	財源	負担金	667,900	1,111,900	762,900						2,542,700
	受益者	負担金	13,029	14,322	7,654						35,005
企業	負担金	0	0	0						0	
市	費用等	148,915	177,314	177,322							503,551

※法適用に伴い、令和2年度から掲載しています。

(4) 年度別建設事業に係る事務費等

(単位：千円)

科目	年度		令和2	令和3	令和4	令和5	令和6	令和7	令和8	令和9	合計
	事業費	債金									
単独事業	事業費		4,707	20,538	19,968						45,213
	財源	債金	0	0	0						0
	企業	負担金	0	0	0						0
市	費用等	4,707	20,538	19,968							45,213

※法適用に伴い、令和2年度から掲載しています。

## (5) 年度別汚水・雨水事業費調べ

(単位：千円)

科目	年度	令和2	令和3	令和4	令和5	令和6	令和7	令和8	令和9	合計
		汚水費	5,846	182,698	59,450					
雨水費		39,236	338,488	187,442						565,166
汚水費		462,076	626,576	584,096						1,672,748
雨水費		333,147	134,795	10,485						478,427
汚水費		4,295	5,546	9,589						19,430
雨水費		168	520	171						859
汚水費		472,217	814,820	653,135						1,940,172
雨水費		372,551	473,803	198,098						1,044,452
合計	計	844,768	1,288,623	851,233						2,984,624

※法適用に伴い、令和2年度から掲載しています。

9. 維持管理費

(1) 年度別流入水量及び有収水量調べ

令和5年3月31日現在

年度		成瀬クリーンセンター	鶴見川クリーンセンター	合 計
平成18	流入水量	28,048,080 m <sup>3</sup>	12,210,851 m <sup>3</sup>	40,258,931 m <sup>3</sup>
	有収水量	26,060,970 m <sup>3</sup>	11,245,225 m <sup>3</sup>	37,306,195 m <sup>3</sup>
	有収率	92.9 %	92.1 %	92.7 %
平成19	流入水量	27,555,210 m <sup>3</sup>	12,438,690 m <sup>3</sup>	39,993,900 m <sup>3</sup>
	有収水量	25,955,514 m <sup>3</sup>	11,790,416 m <sup>3</sup>	37,745,930 m <sup>3</sup>
	有収率	94.2 %	94.8 %	94.4 %
平成20	流入水量	28,942,390 m <sup>3</sup>	13,990,294 m <sup>3</sup>	42,932,684 m <sup>3</sup>
	有収水量	25,677,223 m <sup>3</sup>	12,263,068 m <sup>3</sup>	37,940,291 m <sup>3</sup>
	有収率	88.7 %	87.7 %	88.4 %
平成21	流入水量	27,647,300 m <sup>3</sup>	14,057,132 m <sup>3</sup>	41,704,432 m <sup>3</sup>
	有収水量	25,562,414 m <sup>3</sup>	12,865,429 m <sup>3</sup>	38,427,843 m <sup>3</sup>
	有収率	92.5 %	91.5 %	92.1 %
平成22	流入水量	28,202,530 m <sup>3</sup>	14,840,389 m <sup>3</sup>	43,042,919 m <sup>3</sup>
	有収水量	25,775,058 m <sup>3</sup>	13,509,750 m <sup>3</sup>	39,284,808 m <sup>3</sup>
	有収率	91.4 %	91.0 %	91.3 %
平成23	流入水量	28,442,100 m <sup>3</sup>	15,640,240 m <sup>3</sup>	44,082,340 m <sup>3</sup>
	有収水量	25,387,380 m <sup>3</sup>	13,806,148 m <sup>3</sup>	39,193,528 m <sup>3</sup>
	有収率	89.3 %	88.3 %	88.9 %
平成24	流入水量	28,082,790 m <sup>3</sup>	16,036,843 m <sup>3</sup>	44,119,633 m <sup>3</sup>
	有収水量	25,378,226 m <sup>3</sup>	14,261,188 m <sup>3</sup>	39,639,414 m <sup>3</sup>
	有収率	90.4 %	88.9 %	89.8 %
平成25	流入水量	27,970,480 m <sup>3</sup>	16,618,539 m <sup>3</sup>	44,589,019 m <sup>3</sup>
	有収水量	25,248,360 m <sup>3</sup>	14,799,085 m <sup>3</sup>	40,047,445 m <sup>3</sup>
	有収率	90.3 %	89.1 %	89.8 %
平成26	流入水量	28,063,210 m <sup>3</sup>	15,890,764 m <sup>3</sup>	43,953,974 m <sup>3</sup>
	有収水量	24,793,142 m <sup>3</sup>	14,640,663 m <sup>3</sup>	39,433,805 m <sup>3</sup>
	有収率	88.3 %	92.1 %	89.7 %
平成27	流入水量	27,952,380 m <sup>3</sup>	15,683,544 m <sup>3</sup>	43,635,924 m <sup>3</sup>
	有収水量	24,722,949 m <sup>3</sup>	14,768,943 m <sup>3</sup>	39,491,892 m <sup>3</sup>
	有収率	88.4 %	94.2 %	90.5 %
平成28	流入水量	28,006,800 m <sup>3</sup>	15,527,970 m <sup>3</sup>	43,534,770 m <sup>3</sup>
	有収水量	24,677,868 m <sup>3</sup>	14,788,969 m <sup>3</sup>	39,466,837 m <sup>3</sup>
	有収率	88.1 %	95.2 %	90.7 %
平成29	流入水量	27,943,980 m <sup>3</sup>	15,945,054 m <sup>3</sup>	43,889,034 m <sup>3</sup>
	有収水量	24,692,151 m <sup>3</sup>	14,898,835 m <sup>3</sup>	39,590,986 m <sup>3</sup>
	有収率	88.4 %	93.4 %	90.2 %
平成30	流入水量	26,846,110 m <sup>3</sup>	15,165,030 m <sup>3</sup>	42,011,140 m <sup>3</sup>
	有収水量	24,608,776 m <sup>3</sup>	14,808,044 m <sup>3</sup>	39,416,820 m <sup>3</sup>
	有収率	91.7 %	97.6 %	93.8 %
令和元	流入水量	28,453,670 m <sup>3</sup>	16,066,213 m <sup>3</sup>	44,519,883 m <sup>3</sup>
	有収水量	24,664,517 m <sup>3</sup>	14,792,962 m <sup>3</sup>	39,457,479 m <sup>3</sup>
	有収率	86.7 %	92.1 %	88.6 %
令和2	流入水量	28,168,620 m <sup>3</sup>	16,159,901 m <sup>3</sup>	44,328,521 m <sup>3</sup>
	有収水量	25,134,169 m <sup>3</sup>	15,388,218 m <sup>3</sup>	40,522,387 m <sup>3</sup>
	有収率	89.2 %	95.2 %	91.4 %
令和3	流入水量	29,082,970 m <sup>3</sup>	16,253,715 m <sup>3</sup>	45,336,685 m <sup>3</sup>
	有収水量	25,007,095 m <sup>3</sup>	15,308,397 m <sup>3</sup>	40,315,492 m <sup>3</sup>
	有収率	86.0 %	94.2 %	88.9 %
令和4	流入水量	27,821,450 m <sup>3</sup>	15,686,400 m <sup>3</sup>	43,507,850 m <sup>3</sup>
	有収水量	24,633,133 m <sup>3</sup>	15,083,678 m <sup>3</sup>	39,716,811 m <sup>3</sup>
	有収率	88.5 %	96.2 %	91.3 %

※区域外処理分は除きます。

(2) 汚水に係わる年度別管理運営費

(単位：千円)

項目 年度	維持管理費			資本費			使用料収入 (C)	経費回収率 (%)	
	管渠費	処理場費	その他	小計 (A)	元金	利子		小計 (B)	$(C) / (A) \times 100$
平成23	274,500	1,510,356	799,559	2,584,415	2,120,640	769,727	2,890,367	207.4	97.9
平成24	456,821	1,551,314	728,403	2,736,538	2,028,179	551,458	2,579,637	189.7	97.6
平成25	438,821	1,659,755	718,923	2,817,499	2,054,734	30,148	2,084,882	194.3	111.7
平成26	489,558	1,757,338	747,713	2,994,609	2,141,931	0	2,141,931	185.7	108.3
平成27	427,046	1,809,128	775,320	3,011,494	2,155,208	0	2,155,208	183.0	106.6
平成28	398,074	1,655,930	820,932	2,874,936	2,155,200	0	2,155,200	192.3	109.9
平成29	404,306	1,757,650	767,888	2,929,844	2,139,474	0	2,139,474	187.2	108.2
平成30	422,090	1,726,136	806,298	2,954,524	2,328,441	789,256	3,117,697	181.8	88.5
令和元	343,470	1,676,819	819,689	2,839,978	2,362,685	730,216	3,092,901	184.3	88.2

項目 年度	維持管理費			資本費			使用料収入 (C)	経費回収率 (%)		
	管渠費	処理場費	その他	小計 (A)	減価償却費	利子		その他	$(C) / (A) \times 100$	$(C) / (A+B) \times 100$
令和2	402,859	1,701,857	673,202	2,777,918	1,554,312	672,850	77,491	2,304,653	182.5	99.7
令和3	441,600	2,107,511	694,599	3,243,710	1,551,752	612,331	26,075	2,190,158	156.7	93.6
令和4	444,454	2,133,684	600,098	3,178,236	1,454,008	559,294	9,224	2,022,526	158.2	96.7

(注) 令和2年度から地方公営企業法の一部適用に伴い、資本費の対象が変更されています。

(3) 年度別処理単価及び処理原価調べ

令和5年3月31日現在

年度	処 理 単 価			処 理 原 価				経費回収率
	料 金 収 入 円	有 収 水 量 m <sup>3</sup>	単価(A) 円/m <sup>3</sup>	維 持 管 理 費 円	資 本 費 円	有 収 水 量 m <sup>3</sup>	原価(B) 円/m <sup>3</sup>	A/B×100 %
平成17	5,163,496,261	38,186,318	135.22	2,350,650,000	3,376,306,000	38,186,318	149.97	90.2%
平成18	5,161,120,054	38,643,698	133.56	2,417,416,000	3,370,081,000	38,643,698	149.77	89.2%
平成19	5,264,726,167	39,287,439	134.01	2,452,728,000	2,942,674,000	39,287,439	137.33	97.6%
平成20	5,245,778,039	39,576,001	132.55	2,558,402,000	2,821,158,000	39,576,001	135.93	97.5%
平成21	5,289,949,686	40,100,108	131.92	2,516,464,000	2,910,219,000	40,100,108	135.33	97.5%
平成22	5,408,849,830	41,019,609	131.86	2,509,326,000	3,039,849,000	41,019,609	135.28	97.5%
平成23	5,360,250,705	40,877,698	131.13	2,584,415,000	2,890,367,000	40,877,698	133.93	97.9%
平成24	5,189,868,606	41,359,771	125.48	2,736,537,847	2,579,636,941	41,359,771	128.53	97.6%
平成25	5,473,829,211	41,857,727	130.77	2,817,494,489	2,084,882,312	41,857,727	117.12	111.7%
平成26	5,560,884,438	41,277,776	134.72	2,994,608,954	2,141,931,005	41,277,776	124.44	108.3%
平成27	5,510,176,689	41,367,755	133.20	3,011,494,499	2,155,207,853	41,367,755	124.90	106.6%
平成28	5,528,640,522	41,379,762	133.61	2,874,935,366	2,155,200,153	41,379,762	121.56	109.9%
平成29	5,486,025,434	41,509,829	132.16	2,929,843,677	2,139,474,075	41,509,829	122.12	108.2%
平成30	5,372,345,092	41,254,774	130.22	2,954,524,276	3,117,698,938	41,254,774	147.19	88.5%
令和元	5,232,965,489	41,336,840	126.59	2,839,977,593	3,092,901,438	41,336,840	143.53	88.2%
令和2	5,068,856,661	42,495,307	119.28	2,777,921,060	2,304,653,305	42,495,307	119.60	99.7%
令和3	5,083,764,207	42,382,836	119.95	3,243,708,756	2,190,157,857	42,382,836	128.21	93.6%
令和4	5,028,959,243	41,722,029	120.53	3,178,236,162	2,022,525,513	41,722,029	124.65	96.7%

※原価 = (維持管理費+資本費) / 有収水量

※平成24年度以降は新公会計制度導入に伴い維持管理費と資本費については円単位で表記しています。

※平成24年度の新公会計制度導入に伴い、平成25年度より処理原価の算出方法を変更しています。

※平成30年度から、処理原価の算出方法を国通知による方法に変更しています。

※令和2年度から地方公営企業法の一部適用に伴い、金額が消費税抜きとなっています。また、資本費の対象が変更されています。



(4) 処理場運転管理費及び処理状況(年度別)

(ア) 成瀬クリーンセンター

令和5年3月31日現在

項目 年度	運 転			管 理 費				内 訳				処理水量 (年 間) :m <sup>3</sup>	年間発生汚泥量 (脱水ケーキ) :t	処理単価 :円
	電気料	薬品費	修繕料及び 工事請負費	委託料	ガス・水道料	燃料費	原材料費	人件費	その他	計(A)				
平成25	227,577	59,181	97,048	420,183	1,748	17,351	98	156,342	62,265	1,041,793	27,970,480	25,042	37.2	
平成26	254,847	60,142	76,740	424,038	1,794	19,913	41	168,519	34,756	1,040,790	28,063,210	24,147	37.1	
平成27	231,030	77,464	93,064	425,331	11,108	4,279	5	178,653	25,123	1,046,057	27,952,380	24,101	37.4	
平成28	201,621	63,703	80,917	414,739	9,758	7,137	0	188,322	31,639	997,836	28,006,800	24,630	35.6	
平成29	221,573	63,441	165,633	411,021	8,249	7,430	0	176,812	27,710	1,081,869	27,943,980	24,339	38.7	
平成30	244,908	66,897	89,792	421,614	7,178	7,500	0	186,901	29,464	1,054,254	26,846,110	24,475	39.3	
令和元	229,701	59,611	97,992	362,352	8,424	6,651	0	180,815	42,785	988,331	28,453,670	23,913	34.7	
令和2	222,277	49,024	145,866	411,225	8,754	9,039	0	167,448	70,807	1,084,440	28,168,620	23,293	38.5	
令和3	233,469	51,904	471,107	424,413	10,292	8,539	0	160,498	81,463	1,441,685	29,082,970	23,796	49.6	
令和4	335,831	65,549	373,848	446,357	15,197	12,707	0	157,564	72,662	1,479,715	27,821,450	23,772	53.2	

(イ) 鶴見川クリーンセンター

項目 年度	運 転			管 理 費				内 訳				処理水量 (年 間) :m <sup>3</sup>	年間発生汚泥量 (脱水ケーキ) :t	処理単価 :円
	電気料	薬品費	修繕料及び 工事請負費	委託料	ガス・水道料	燃料費	原材料費	人件費	その他	計(A)				
平成25	145,442	39,412	92,795	259,821	2,633	10,831	98	92,890	17,177	661,099	16,618,539	12,848	39.8	
平成26	160,062	37,255	133,484	274,021	2,563	16,650	86	131,781	15,559	771,461	15,890,764	13,400	48.5	
平成27	143,948	44,065	136,120	281,888	2,286	9,168	837	146,115	24,748	789,175	15,683,544	13,342	50.3	
平成28	119,251	36,515	115,702	284,113	2,165	7,673	86	131,652	25,532	722,689	15,527,970	13,702	46.5	
平成29	130,041	39,229	126,986	275,952	2,170	6,861	117	132,928	20,407	734,692	15,945,054	13,148	46.1	
平成30	148,518	36,849	114,171	280,880	2,246	7,423	0	118,860	21,971	730,918	15,165,030	12,890	48.2	
令和元	147,856	46,798	157,901	290,838	1,943	4,993	0	117,231	12,173	779,732	16,066,213	12,891	48.5	
令和2	146,885	38,226	156,706	326,533	2,504	5,751	0	91,335	28,234	796,174	16,159,901	13,159	49.3	
令和3	159,273	40,184	223,304	339,905	2,975	8,182	0	84,071	30,151	888,045	16,253,715	13,449	54.6	
令和4	222,259	35,387	153,872	332,263	4,337	11,501	0	97,540	25,823	882,982	15,686,400	13,575	56.3	

### (5) 令和4年度薬品及び電力等の月別使用状況

(ア) 成瀬クリーンセンター

令和5年3月31日現在

月 品名	4月	5月	6月	7月	8月	9月	10月	11月	12月	1月	2月	3月	合計
凝集沈殿剤 液剤BP用(ℓ)	31,885	33,978	33,835	29,031	27,219	24,899	24,790	29,515	33,646	33,058	29,119	32,523	363,498
高分子凝集剤 粉剤BP用(kg)	3,060	3,015	2,790	2,640	2,730	3,150	2,490	3,060	3,150	2,925	2,475	2,835	34,320
次亜塩素酸ソーダ (ℓ)	15,339	13,346	11,838	12,641	13,779	16,526	16,423	13,459	13,445	12,578	11,502	13,244	164,120
苛性ソーダ (ℓ)	11,787	14,969	11,908	11,200	9,947	10,716	7,296	8,242	8,537	11,406	10,451	11,838	128,297
焼却炉用灯油 (ℓ)	10,689	11,818	5,863	7,598	8,034	8,073	275	0	6,750	8,534	5,935	10,354	83,923
焼却炉用ガス (m <sup>3</sup> )	13,554	9,066	9,528	7,907	8,441	4,918	7,015	12,466	12,910	4,438	7,203	16,024	113,470
電力量(kwh) 成瀬クリーンセンター	1,025,532	1,125,090	1,071,264	1,086,258	1,061,556	1,046,412	964,074	907,176	964,290	983,892	897,138	999,486	12,132,168

(イ) 鶴見川クリーンセンター

月 品名	4月	5月	6月	7月	8月	9月	10月	11月	12月	1月	2月	3月	合計
凝集沈殿剤 液剤BP用(ℓ)	21,195	17,608	18,148	19,705	18,678	20,612	16,366	19,582	20,885	18,814	16,346	17,568	225,507
高分子凝集剤 粉剤BP用(kg)	1,552	1,459	1,520	1,421	1,632	1,580	1,254	1,378	1,488	1,634	1,385	1,612	17,915
次亜塩素酸ソーダ (ℓ)	8,636	9,043	8,730	9,050	8,976	8,675	9,693	10,362	9,061	9,019	8,187	9,016	108,448
苛性ソーダ (ℓ)	8,322	6,462	8,638	9,705	8,954	8,597	11,115	11,835	10,992	11,361	8,604	8,843	113,428
焼却炉用灯油 (ℓ)	6,939	5,900	12,276	8,524	8,200	7,491	4,558	4,485	5,233	7,668	4,377	6,979	82,630
電力量(kwh) 鶴見川クリーンセンター	631,608	672,487	630,504	662,820	642,835	609,576	631,330	648,857	677,318	684,593	609,797	646,992	7,748,717
電力量(kwh) ポンプ場	18,954	18,693	18,594	17,128	19,052	18,003	20,308	17,614	16,725	17,088	16,983	15,533	214,675

(6) 令和4年度水質精密試験結果 (月別平均)

成瀬クリーンセンター

令和5年3月31日現在

	項目 (単位) 月	水温	pH	COD	BOD	SS	大腸菌 群数	全窒素	全りん	n-ヘキサン 抽出物質
		(°C)	-	(mg/L)	(mg/L)	(mg/L)	(個/cm3)	(mg/L)	(mg/L)	(mg/L)
流入水	4	19.2	7.74	140	240	180	560,000	45	4.6	18
		20.0	7.66	120	250	180	530,000	38	4.6	-
	5	21.9	7.61	120	180	160	620,000	40	4.9	19
		22.6	7.50	120	190	150	500,000	39	4.5	-
	6	23.9	7.53	110	190	140	1,200,000	38	4.3	20
		22.7	7.50	110	170	140	740,000	37	4.2	-
	7	25.8	7.50	100	170	120	1,100,000	40	4.7	27
		25.4	7.46	110	180	120	790,000	41	4.6	-
	8	25.7	7.23	76	130	140	270,000	22	2.8	5
		26.6	7.54	120	180	130	1,300,000	43	4.9	-
	9	26.5	7.42	110	140	120	890,000	36	4.5	14
		26.9	7.56	110	210	94	1,000,000	41	4.5	-
10	24.9	7.76	100	120	110	720,000	40	4.3	20	
	23.2	7.57	110	190	120	1,100,000	35	3.9	-	
11	21.3	7.77	110	160	120	760,000	43	4.9	13	
	20.3	7.77	100	140	82	700,000	37	4.1	-	
12	21.2	7.92	110	140	120	900,000	44	5.0	17	
	18.2	7.91	130	170	130	1,100,000	43	5.4	-	
1	17.0	8.08	140	180	270	620,000	50	5.5	18	
	-	-	-	-	-	-	-	-	-	-
2	17.3	8.03	120	170	110	960,000	44	5.1	30	
	16.2	8.07	110	180	130	1,200,000	45	5.3	-	
3	18.3	7.99	100	200	110	900,000	49	5.5	23	
	18.5	8.02	110	180	110	1,000,000	48	5.3	-	
年平均		21.9	7.70	110	180	130	850,000	41	4.7	19
放出水	4	20.7	6.74	8.0	5.7	1.0	27	9.6	0.83	3未満
		22.2	6.75	8.4	7.3	1.9	110	9.7	1.1	3未満
	5	24.0	6.80	7.6	5.0	0.8	37	9.4	0.79	3未満
		24.9	6.94	7.8	4.6	1.3	51	11	0.87	3未満
	6	25.8	6.89	7.3	5.7	1.0	66	9.8	0.87	3未満
		24.7	6.78	6.7	7.1	1.0	130	9.7	0.82	3未満
	7	28.2	6.96	7.0	5.1	0.6	120	11	0.71	3未満
		28.1	6.94	6.8	5.2	1.3	440	10	0.72	3未満
	8	28.6	6.96	7.4	4.9	1.3	240	12	0.89	3未満
		29.0	6.98	6.7	4.6	0.5	92	11	0.91	3未満
	9	28.8	6.96	7.0	2.4	0.9	48	11	1.0	3未満
		28.9	6.91	7.0	2.9	0.5	38	11	0.86	3未満
10	26.2	6.80	6.4	3.2	0.8	110	9.6	0.70	3未満	
	24.3	6.77	6.4	3.5	0.9	60	9.0	0.89	3未満	
11	24.0	6.85	6.6	2.9	0.6	37	12	0.86	3未満	
	21.6	6.74	5.5	2.1	0.7	240	8.7	0.75	3未満	
12	22.6	6.84	6.7	2.2	0.4	120	9.9	1.0	3未満	
	20.6	6.84	6.7	4.3	0.4	71	10	0.98	3未満	
1	19.6	6.81	7.4	6.9	1.8	120	11	0.94	3未満	
	-	-	-	-	-	-	-	-	3未満	
2	19.1	6.89	8.7	4.1	1.5	130	12	1.3	3未満	
	18.0	6.81	8.3	3.4	1.3	190	11	1.3	3未満	
3	20.6	6.90	8.1	4.1	1.6	190	12	1.1	3未満	
	20.7	6.87	8.3	2.1	1.2	160	12	1.2	3未満	
年平均		24.0	6.86	7.3	4.3	1.0	120	11	0.93	3未満

	項目 (単位) 月	水温	pH	COD	BOD	SS	大腸菌 群数	全窒素	全りん	n-ヘキサン 抽出物質
		(°C)	-	(mg/L)	(mg/L)	(mg/L)	(個/cm3)	(mg/L)	(mg/L)	(mg/L)
流入水	4	-	7.77	130	230	190	660,000	38	5.2	22
		20.2	7.69	110	180	130	460,000	35	4.7	-
	5	22.0	7.53	120	98	170	580,000	44	5.3	17
		23.0	7.52	130	200	190	590,000	45	5.2	-
	6	23.2	7.54	110	190	140	530,000	54	5.4	29
		23.5	7.51	110	180	160	750,000	45	5.5	-
	7	26.2	7.37	120	240	200	810,000	47	5.6	19
		26.2	7.44	120	230	220	880,000	47	5.6	-
	8	27.5	7.31	110	210	220	720,000	33	4.3	5
		27.8	7.50	130	220	220	980,000	49	5.5	-
	9	26.2	7.47	97	130	90	810,000	43	4.9	12
		27.8	7.47	120	180	140	980,000	43	5.3	-
	10	26.0	7.50	120	190	160	1,000,000	42	4.8	27
		23.9	7.50	120	180	180	990,000	37	4.1	-
	11	23.0	7.60	120	170	160	670,000	43	5.1	10
		21.5	7.67	99	160	110	1,100,000	39	4.0	-
	12	21.8	7.65	120	200	170	990,000	45	5.6	21
		19.6	7.82	120	200	170	810,000	50	4.7	-
	1	17.5	7.81	120	220	170	870,000	50	5.8	17
		-	-	-	-	-	-	-	-	-
	2	17.0	7.85	130	190	200	740,000	49	6.0	36
		17.1	7.75	130	220	170	930,000	44	5.1	-
	3	18.1	7.68	120	230	200	820,000	48	5.7	23
		19.0	7.66	110	170	130	1,000,000	43	5.0	-
年平均		22.6	7.59	120	190	170	810,000	44	5.1	20
放流水	4	20.5	6.85	8.8	7.7	3.6	13	8.0	0.95	3未満
		22.2	6.77	9.2	9.1	3.6	40	8.6	1.2	3未満
	5	23.1	6.91	8.3	9.7	2.2	61	10	0.89	3未満
		24.1	6.90	9.5	4.0	2.6	21	14	0.50	3未満
	6	25.2	6.80	8.4	4.4	2.4	18	11	1.1	3未満
		24.0	6.90	7.8	6.1	2.0	67	13	0.84	3未満
	7	27.4	6.86	7.6	4.6	1.8	76	13	1.4	3未満
		27.5	6.80	7.0	3.3	2.8	130	10	0.88	3未満
	8	28.5	7.02	8.7	3.9	4.1	87	14	0.70	3未満
		27.7	7.00	7.4	4.1	1.4	240	13	0.62	3未満
	9	28.5	6.96	8.0	3.4	2.1	150	12	1.0	3未満
		28.7	6.95	7.9	4.0	1.6	420	12	0.98	3未満
	10	27.5	7.05	7.6	3.5	1.7	160	13	0.37	3未満
		25.2	6.83	7.8	7.3	2.4	1000	11	0.91	3未満
	11	24.6	6.83	7.7	3.5	2.4	33	12	1.3	3未満
		22.5	6.80	6.2	2.5	1.9	51	11	0.60	3未満
	12	23.4	6.87	7.3	4.7	1.7	63	12	1.4	3未満
		21.8	6.91	7.3	3.4	1.7	43	12	0.75	3未満
	1	19.8	6.78	-	3.8	1.3	52	11	1.2	3未満
		-	-	-	-	-	-	-	-	3未満
	2	19.4	6.78	9.4	4.9	2.8	63	11	1.5	3未満
		19.4	6.75	8.9	6.9	3.4	42	10	1.1	3未満
	3	20.2	6.73	7.8	5.0	3.4	33	11	1.1	3未満
		20.9	6.80	9.8	3.9	5.0	47	12	1.1	3未満
年平均		24.0	6.86	8.1	4.9	2.5	130	12	0.97	3未満

(7) 令和4年度管渠施設維持事業・水路維持事業調べ

管渠維持事業職員人件費（下水道事業会計）（単位：円・税抜）

給与	78,365,015
手当	47,285,823
法定福利費	25,440,587
合計	151,091,425

污水管渠維持事業（下水道事業会計）（単位：円・税抜）

区分	作業種別	作業内容	事業費
污水管渠	管渠維持管理委託	管路施設管理業務	106,898,001
		管渠清掃等 5191 m	16,925,001
	その他委託	収集処分・調査・システム保守等	64,674,006
	管渠修繕	取付管・マンホール蓋修繕等 103 件	101,460,403
	賃借料	用地借上料 5件 ・ システム賃借料	2,539,975
	その他	備用品・材料費・報酬等	44,034,204
		合計	336,531,590

雨水管渠維持事業（下水道事業会計）（単位：円・税抜）

区分	作業種別	作業内容	事業費
雨水管渠	管渠維持管理委託	管路施設管理業務	44,354,001
		管渠清掃等 332 m	4,275,000
		管渠用地草刈	8,148,000
	その他委託	収集処分・調査・システム保守等	17,214,151
	管渠修繕	取付管・マンホール蓋修繕等 40 件	33,415,583
	賃借料	用地借上料 7件 ・ システム賃借料	1,161,510
	その他	備用品・材料費等	7,567,993
	合計	116,136,238	

雨水浸透設備設置助成事業（一般会計）（単位：円・税込）

区分	作業種別	作業内容	事業費
雨水浸透設備設置助成事業	負担金補助及び交付	補助金交付 9件	2,265,000
		合計	2,265,000

水路維持事業（一般会計）（単位：円・税込）

区分	作業種別	作業内容	事業費
水路	水路維持	水路維持管理業務	28,814,500
		浚渫 3件 (46.30㎡)	4,090,900
		水路草刈 202件 (80,431㎡)	18,762,700
	水路清掃	産廃 3件	2,041,010
		剪定・草刈 18件	6,210,699
	その他委託	設計委託・調査委託等	4,246,000
	水路修繕	水路修繕 25件	53,818,594
	その他	消耗品・原材料等	1,889,589
	合計	119,873,992	

雨水調整池維持事業（一般会計）（単位：円・税込）

区分	作業種別	作業内容	事業費
調整池	調整池維持	調整池維持管理業務	14,386,436
		浚渫 4件 (87.86㎡)	4,008,668
		調整池草刈 29件 (28,616.98㎡)	12,738,196
	調整池清掃	産廃 5件	3,594,184
		剪定・草刈 3件	864,600
	調整池修繕	調整池修繕 3件	1,063,451
	その他	消耗品・原材料等	2,023,798
		合計	38,679,333

# 10. 施 設

## (1) 成瀬クリーンセンター

令和5年3月31日現在

所在地	町田市南成瀬 八丁目1番地1	
処理開始年月日	昭和52年10月1日	
敷地面積	52,400 m <sup>2</sup>	
処理方式	標準活性汚泥法ほか（6池） りん除去型消化内生脱窒法（4池） 担体投入型ステップ流入式嫌気無酸素好気法（2池）	
計画処理人口	処理人口	251,000 人
現有処理能力	処理水量（日最大）	113,800 m <sup>3</sup>
令和4年度実績	処理水量（年間）	27,821,450 m <sup>3</sup>
	処理水量（日平均）	76,223 m <sup>3</sup>
	処理水量（晴天時日最大）	85,440 m <sup>3</sup>
職員数	24名（内水質管理 6名）	

主要な建物	建築面積
本館棟・事務所	2,677 m <sup>2</sup>
汚泥処理棟	874 m <sup>2</sup>
水処理棟	19,928 m <sup>2</sup>
焼却炉棟	1,007 m <sup>2</sup>
自家発電機棟	248 m <sup>2</sup>

主要な処理施設	形式寸法	設備数
主ポンプ	φ 600×42m <sup>3</sup> /分	3台
	φ 450×24m <sup>3</sup> /分	2台
最初沈殿池	容量 934m <sup>3</sup> /池、7.1m×37.6m×3.5m	10池
反応タンク	容量 2,876m <sup>3</sup> /池、7.1m×67.5m×6.0m	12池
プロワ	φ 350×120m <sup>3</sup> /分	2台
	φ 450×220m <sup>3</sup> /分	2台
最終沈殿池	容量 1,383m <sup>3</sup> /池、8.0m×49.4m×3.5m	12池
汚泥濃縮槽	容量430m <sup>3</sup> /槽、φ 12m×3.8m	2槽
汚泥脱水機	スクリープレス型脱水機 処理能力 360kg・DS/h	1台
	ベルトプレス型脱水機 処理能力 170kg・DS/m・h、ろ布幅2m	2台
発電機	灯油タンク 20,000ℓ、2,500KVA ガスタービン	1台
汚泥焼却炉	50 t /日 流動床炉	2基

## (2) 鶴見川クリーンセンター

令和5年3月31日現在

所在地	町田市三輪緑山一丁目1番地		
処理開始年月日	平成2年2月28日		
敷地面積	201,100 <sup>m</sup> <sup>2</sup>		
処理方式	標準活性汚泥法（8池） 嫌気無酸素好気法（2池）		
計画処理人口	処理人口	159,980	人
現有処理能力	処理水量（日最大）	57,800	m <sup>3</sup>
令和4年度実績	処理水量（年間）	15,686,400	m <sup>3</sup>
	処理水量（日平均）	42,976	m <sup>3</sup>
	処理水量（晴天時日最大）	51,113	m <sup>3</sup>
職員数	13名（内水質管理 3名）		

主要な建物	建築面積
管理棟	2,889 m <sup>2</sup>
水処理棟	13,709 m <sup>2</sup>
汚泥処理棟	1,650 m <sup>2</sup>
砂濾過棟	290 m <sup>2</sup>
焼却炉棟	2,426 m <sup>2</sup>

主要な処理施設	形式寸法	設備数
主ポンプ	φ400×19m <sup>3</sup> /分	2台
	φ500×36m <sup>3</sup> /分	2台
最初沈殿池	容量 404.25m <sup>3</sup> /池、5.5m×21m×3.5m	8池
	容量 198m <sup>3</sup> /池、4m×16.5m×3m	4池
反応タンク	容量 1,694m <sup>3</sup> /池、5.5m×56m×5.5m	8池
	容量 1,694m <sup>3</sup> /池、11.4m×68m×5.5m	2池
プロワ	φ300×81m <sup>3</sup> /分	2台
	φ400×162m <sup>3</sup> /分	1台
	φ200×44m <sup>3</sup> /分	2台
最終沈殿池	容量 693m <sup>3</sup> /池、5.5m×42m×3.0m	8池
	容量 731.5m <sup>3</sup> /池、5.5m×38m×3.5m	4池
汚泥濃縮槽	容量177m <sup>3</sup> /槽、φ7.5m×深さ4.0m	1槽
汚泥脱水機	ベルトプレス型脱水機 処理能力 120kg・DS/m・h、ろ布幅2.5m	1台
	ベルトプレス型脱水機 処理能力 170kg・DS/m・h、ろ布幅2m	1台
発電機	重油タンク 10,000ℓ、1,500KVA ディーゼルエンジン	1台
汚泥焼却炉	30t/日 流動床炉	1基
	60t/日 流動床炉	1基

### (3) 鶴川ポンプ場

(鶴見川クリーンセンター最初沈殿池へ送水)

令和5年3月31日現在

所在地	町田市三輪町284番地1	
処理開始年月日	平成2年4月	
敷地面積	5,450 <sup>m</sup> <sup>2</sup>	
計画処理人口	処理人口	15,245 人
現有処理能力	処理水量 (日最大)	5,328 m <sup>3</sup>
令和4年度実績	処理水量 (年間)	1,134,497 m <sup>3</sup>
	処理水量 (日平均)	3,108 m <sup>3</sup>
	処理水量 (晴天時最大)	4,008 m <sup>3</sup>

建物	建築面積
管理棟	334 m <sup>2</sup>

主要な処理施設	形式寸法	設備数
沈砂池	水面積負荷 約1,800 <sup>m</sup> <sup>3</sup> / <sup>m</sup> <sup>2</sup> ・日	
①ゲート設備	500mm×750mm×0.4KW、電動弁	1基
②スクリーン	粗目 目幅50mm	1台
	細目 目幅20mm	1台
③沈砂処理	揚砂ポンプ	
	φ100×1.3 <sup>m</sup> <sup>3</sup> /分	2台
汚水ポンプ	φ150×2.1 <sup>m</sup> <sup>3</sup> /分	2台
	φ250×5.3 <sup>m</sup> <sup>3</sup> /分	1台
脱臭装置	活性炭方式 20 <sup>m</sup> <sup>3</sup> /分	1台
発電機	375KVA、ディーゼルエンジン	1台



#### (4) 管渠建設年度別実績

(汚水)

令和5年3月31日現在 (単位: m)

項目 年度	町田	鶴川	南多摩	横浜	川崎	浅川	合計
平成16年 以前	627,423.51	399,167.06	21,356.00	7,449.62	9,203.53	0.00	1,064,599.72
平成17	4,844.53	27,255.78	0.00	92.03	29.93	0.00	32,222.27
平成18	4,494.40	24,903.02	0.00	56.13	94.41	0.00	29,547.96
平成19	5,028.47	19,147.76	0.00	165.06	0.00	0.00	24,341.29
平成20	5,088.09	18,464.76	18.00	61.03	41.63	0.00	23,673.51
平成21	2,168.36	26,570.82	317.71	0.00	0.00	0.00	29,056.89
平成22	2,364.67	14,693.78	1,563.10	0.00	0.00	0.00	18,621.55
平成23	3,703.37	17,357.31	0.00	23.78	0.00	0.00	21,084.46
平成24	2,139.83	19,156.37	162.27	0.00	2.40	0.00	21,460.87
平成25	2,463.63	4,787.55	0.00	0.00	0.00	0.00	7,251.18
平成26	4,200.92	4,159.33	0.00	0.00	0.00	0.00	8,360.25
平成27	3,267.73	4,432.65	8.30	103.32	0.00	0.00	7,812.00
平成28	2,352.22	2,154.65	0.00	495.71	26.48	0.00	5,029.06
平成29	2,713.57	2,920.10	24.12	0.00	0.00	0.00	5,657.79
平成30	3,993.81	0.00	0.00	0.00	0.00	0.00	3,993.81
令和元	2,402.23	1,775.55	0.00	0.00	0.00	0.00	4,177.78
令和2	1,425.73	3,331.97	0.00	0.00	0.00	0.00	4,757.70
令和3	1,335.09	2,238.82	0.00	0.00	50.06	0.00	3,623.97
令和4	1,194.02	2,702.40	0.00	0.00	98.56	0.00	3,994.98
計	682,604.18	595,219.68	23,449.50	8,446.68	9,547.00	0.00	1,319,267.04

(雨水)

令和5年3月31日現在(単位:m)

項目 年度	町田	鶴川	南多摩	横浜	川崎	浅川	合計
平成16年 以前	174,337.23	135,696.08	906.59	2,130.54	3,725.89	0.00	316,796.33
平成17	713.40	689.56	0.00	0.00	0.00	0.00	1,402.96
平成18	2,056.96	7,346.30	0.00	0.00	0.00	0.00	9,403.26
平成19	446.52	1,604.18	0.00	0.00	0.00	0.00	2,050.70
平成20	662.23	1,425.67	0.00	0.00	0.00	0.00	2,087.90
平成21	166.56	1,863.73	0.00	0.00	0.00	0.00	2,030.29
平成22	374.66	2,021.47	0.00	0.00	0.00	0.00	2,396.13
平成23	1,537.73	775.13	0.00	0.00	0.00	0.00	2,312.86
平成24	521.94	754.55	0.00	0.00	0.00	0.00	1,276.49
平成25	744.24	1,402.61	0.00	0.00	0.00	0.00	2,146.85
平成26	209.41	476.22	0.00	0.00	0.00	0.00	685.63
平成27	807.13	250.80	0.00	0.00	0.00	0.00	1,057.93
平成28	52.59	73.92	0.00	0.00	0.00	0.00	126.51
平成29	712.04	139.94	0.00	75.80	0.00	0.00	927.78
平成30	138.24	0.00	0.00	0.00	0.00	0.00	138.24
令和元	924.41	37.51	0.00	115.21	0.00	0.00	1,077.13
令和2	595.57	755.11	0.00	0.00	0.00	0.00	1,350.68
令和3	142.00	119.14	0.00	0.00	0.00	0.00	261.14
令和4	0.00	91.28	0.00	0.00	0.00	0.00	91.28
計	185,142.86	155,523.20	906.59	2,321.55	3,725.89	0.00	347,620.09

## (5) 改築工事年度別実績

(汚水)

令和5年3月31日現在 (単位：m)

年度	町田		鶴川		南多摩		横浜		川崎		浅川		合計
	更生	布設替え	更生	布設替え	更生	布設替え	更生	布設替え	更生	布設替え	更生	布設替え	
平成25	139.00												139.00
平成26	375.95												375.95
平成27	540.23												540.23
平成28	897.00												897.00
平成29	409.60												409.60
平成30													0.00
令和元		598.55											598.55
令和2	49.20	32.41											81.61
令和3													0.00
令和4													0.00
計	2,410.98	630.96	0.00	0.00	0.00	0.00	0.00	0.00	0.00	0.00	0.00	0.00	3,041.94

(6) 管渠口径別延長

令和5年3月31日現在 (単位：m)

口径(mm)	汚水管			雨水管		
	総延長	改築延長		総延長	改築延長	
		更生	布設替え		更生	布設替え
50	31.81					
75	1,348.70			135.31		
80	84.06					
100	1,686.26			2.45		
150	1,897.78			9.43		
200	551,000.96	2,218.28	598.97	929.04		
250	641,164.25	49.20	23.19	39,578.43		
300	21,288.27		8.80	35,991.02		
350	13,363.11			24,170.58		
360				18.82		
400	12,700.89			24,416.76		
450	8,604.03	4.50		21,950.88		
500	5,736.34			19,874.91		
600	5,115.40			33,214.12		
700	685.13			24,201.32		
750				61.42		
800	17,878.11			17,787.03		
850				9.80		
900	643.28			13,542.56		
980				6.05		
1000	2,746.46			13,486.87		
1100	5,880.04			10,452.48		
1200	3,197.63			8,866.48		
1300				298.35		
1310				2.52		
1350	10,162.06			10,462.89		
1400				103.16		
1500	9,734.08			6,862.19		
1600				688.38		
1650	2,032.29	139.00		5,658.28		
1700				274.24		
1800	2,210.80			6,179.88		
1900				462.05		
1950				120.00		
2000				7,731.32		
2100				1,109.63		
2200				2,503.02		
2250				745.01		
2300				46.03		
2400				2,041.42		
2500				1,633.34		
2600	75.30			914.40		
2700				541.20		
2800				350.19		
2900				559.09		
3000				1,858.00		
3100				280.32		
3200				414.30		
3250				26.78		
3325				40.00		
3400				59.00		
3500				34.36		
3600				400.61		

※総延長：改築延長を含んだ延長

令和5年3月31日現在（単位：m）

口径(m m)	汚水管			雨水管		
	総延長	改築延長		総延長	改築延長	
		更生	布設替え		更生	布設替え
3610				271.22		
4000				593.87		
4050				24.00		
4100				343.55		
4300				137.80		
4380				204.25		
4480				590.11		
4500				141.53		
4600				360.55		
4760				2.41		
4800				1,477.24		
5000				24.15		
5500				57.77		
5800				299.50		
5880				59.10		
6800				520.75		
6900				40.00		
7500				674.50		
7910				42.30		
7920				60.00		
7950				357.67		
7985				85.55		
8182				43.45		
8485				20.00		
9000				72.10		
10500				11.00		
累計	1,319,267.04	2,410.98	630.96	347,620.09		

※総延長：改築延長を含んだ延長

(7) 令和4年度管渠施工状況調べ

令和4年度管渠施工状況調べ

令和5年3月31日現在

口径 mm		施工者		市施工		都市づくり公社		計 (m)
		竣工	撤去 (廃止含む)	竣工	撤去 (廃止含む)			
	200	1,986.85	0.00	185.30	0.00			2,172.15
	250	96.25	32.54	0.00	16.70			47.01
	計	2,083.10	32.54	185.30	16.70			2,219.16

2022年度(令和4年度)

下水道事業概要

(下水道事業統計書)

2023年 12月発行

編集・発行	町田市下水道部下水道経営総務課
所在地	町田市森野2-2-22
電話	042-724-4287
印刷	庁内印刷
刊行物番号	23-50



町田市下水道キャラクター  
雨かえる