

町田市 洪水・土砂災害 ハザードマップ

忠生地区

小山田桜台、小山田町、木曾西、木曾東、木曾町、下小山田町、図師町、忠生、常盤町、根岸、根岸町、矢部町、山崎、山崎町

その他の地域については、それぞれの地域が対象となっている洪水・土砂災害ハザードマップを確認してください。

この図は、浸水想定区域と土砂災害警戒区域等の区域図を基に作成している。雨の降り方や土地の状態によっては、浸水想定区域や土砂災害警戒区域等に指定されていなくても、浸水や土砂災害が発生する可能性がある。十分に注意してね。

具体的な浸水深や土砂災害警戒区域等の詳細な図はこちらのホームページで確認できるよ！

浸水リスク検索サービス
https://www.kenkou.metro.tokyo.lg.jp/jygyo/river/chusho_seibi/risk/kenaku.html

土砂災害警戒区域等マップ
<http://www2.sabomap.jp/tokyot/>

地図にある H は、**避難施設**と表示されているよ。自宅近くの施設を確認しよう！

避難施設一覧

避難施設 (洪水・土砂)

番号	施設名	住所	電話番号
1	サン町田体育館	Sun Machida Asahi Gymnasium Sun 町田体育館	〒201-8501 042-720-0611
2	町田第一小学校	Machida Dai-ichi Elementary School 町田第一小学校	〒201-8501 042-723-3105
3	本町田小学校	Honmachida Elementary School 本町田小学校	〒201-8501 042-721-5561
4	町田第四小学校	Machida Dai-yon Elementary School 町田第四小学校	〒201-8501 042-723-3227
5	町田GIONスタジアム (町田市立陸上競技場)	Machida Gion Stadium (Municipal Athletic Stadium) 町田GIONスタジアム (町田市立陸上競技場)	〒201-8501 042-723-3227
6	小山田南小学校	Oyamada Minami Elementary School 小山田南小学校	〒201-8501 042-793-4541
7	都立町田総合高等学校	Tokyo Metropolitan Machida Sogo High School 都立町田総合高等学校	〒201-8501 042-791-7980
8	忠生第三小学校	Tadao Dai-san Elementary School 忠生第三小学校	〒201-8501 042-723-3105
9	図師小学校	Zushii Elementary School 図師小学校	〒201-8501 042-789-6361
10	忠生中学校	Tadao Junior High School 忠生中学校	〒201-8501 042-791-1021
11	山崎中学校	Yamakazi Junior High School 山崎中学校	〒201-8501 042-793-1021
12	小山田中学校	Oyamada Junior High School 小山田中学校	〒201-8501 042-798-1251

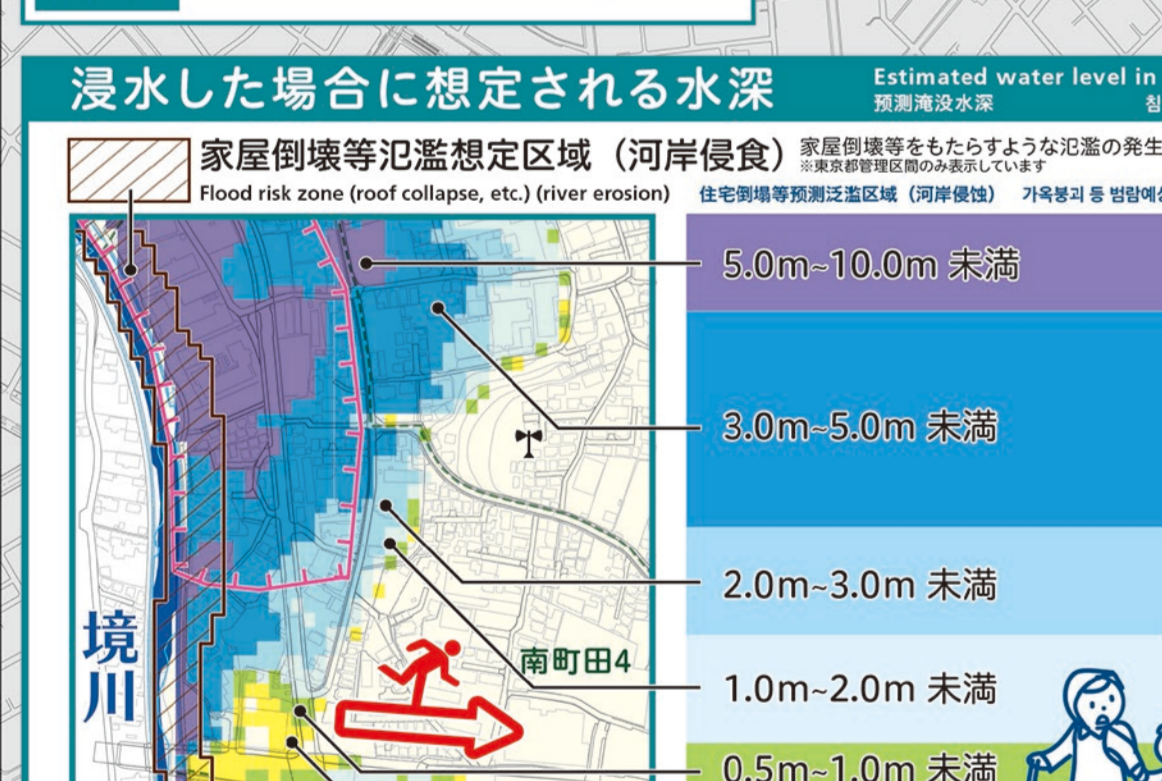
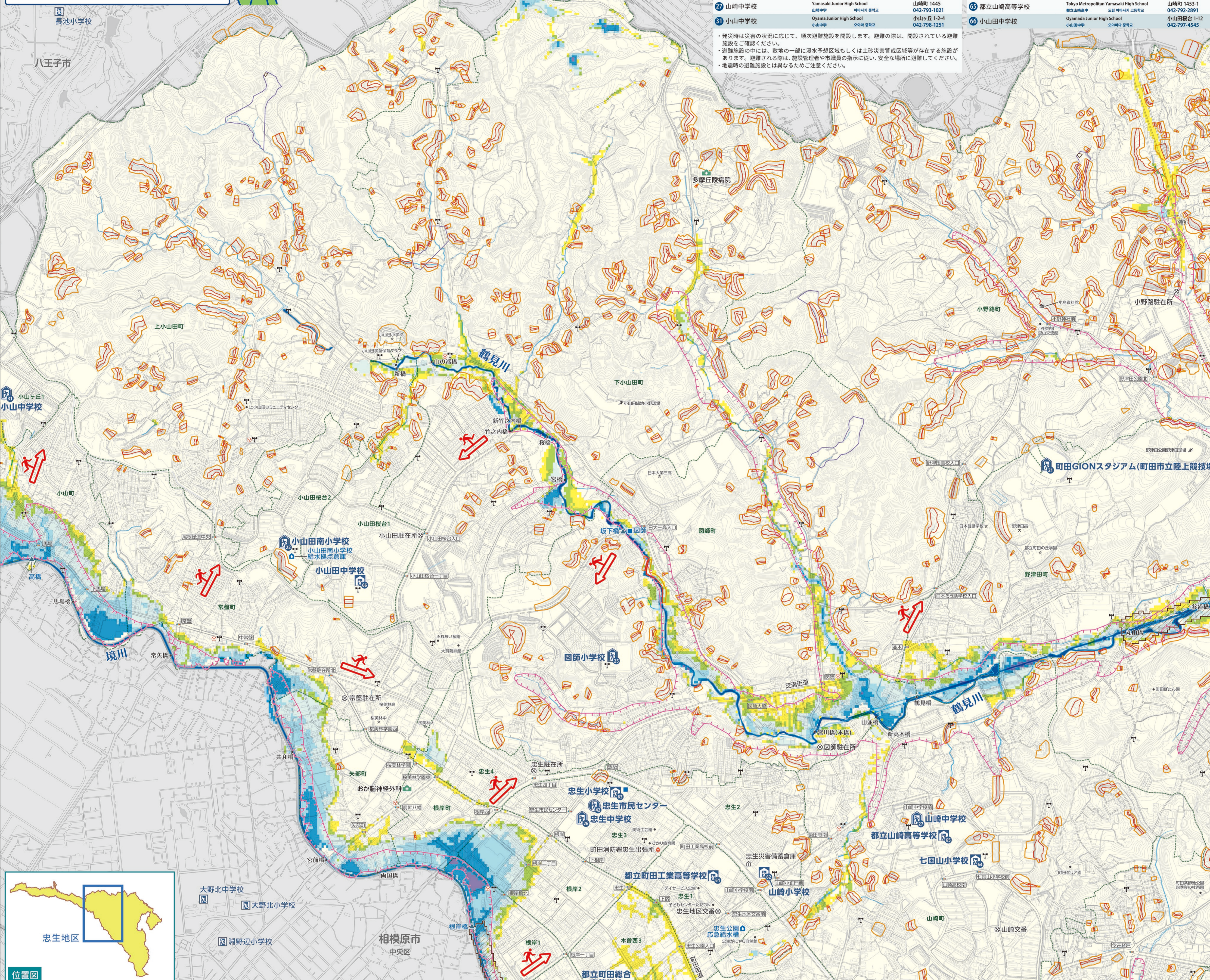
臨時避難施設 (洪水・土砂)

番号	施設名	住所	電話番号
13	木曾森野コミュニティセンター	Kiyo Morino Community Center 木曾森野コミュニティセンター	木曾東 1-2 042-725-4939
14	忠生市民センター	Tadao Civic Center 忠生市民センター	忠生 3-14-2 042-793-2992
15	木曾山崎コミュニティセンター	Kiyo Yamakazi Community Center 木曾山崎コミュニティセンター	山崎町 2160-4 042-793-3030

予備避難施設 (洪水・土砂)

番号	施設名	住所	電話番号
16	町田第一中学校	Machida Dai-ichi Junior High School 町田第一中学校	中野 1-27-5 042-722-2420
17	町田第三中学校	Machida Dai-san Junior High School 町田第三中学校	本町田 1853 042-793-2094
18	都立町田工業高等学校	Tokyo Metropolitan Machida Technical High School 都立町田工業高等学校	忠生 1-20-2 042-791-1035
19	山崎小学校	Yamakazi Elementary School 山崎小学校	忠生 2-15-26 042-793-2171
20	忠生小学校	Tadao Elementary School 忠生小学校	忠生 3-10-2 042-791-1021
21	七国山小学校	Nanakyuama Elementary School 七国山小学校	山崎町 1314-2 042-791-2171
22	都立山崎高等学校	Tokyo Metropolitan Yamakazi High School 都立山崎高等学校	山崎町 1453-1 042-792-2891
23	小山田小学校	Oyamada Junior High School 小山田小学校	小山田桜台 1-12 042-797-4545

発災時は災害の状況に応じて、順次避難施設を開設します。避難の際は、開設されている避難施設まで確認してください。
 避難施設の中には、敷地の一部に浸水予想区域もしくは土砂災害警戒区域が存在する施設があります。避難される際は、施設管理者や市職員の指示に従い、安全な場所に避難してください。
 地震時の避難施設とは異なるためご注意ください。



河川	浸水想定水深 (mm)	時間最大雨量 (mm)	作成年月日
境川 (観音橋上流域)	710mm	710mm (観音橋上流域)	2018年6月28日
境川 (観音橋下流域)	792mm	792mm (観音橋下流域)	2018年10月17日
境川 (大東川及び三沢川)	690mm	153mm (境川上流域) 152mm (三沢川上流域)	2020年1月30日

大雨が降った時に、浸水が予想される範囲に色がついているよ。

危険の程度は浸水の深さで6段階の色に分けられているんだね！

土砂災害の凡例

Landslide disasters legend

- 特別警戒区域 (Special caution zones for landslide disasters)
- 警戒区域 (Caution zones for landslide disasters)
- 土砂災害 (土石流) (Landslide disasters (Debris flow))

予備避難施設ってどういう施設なの？

災害の状況によって、避難施設が不足することが想定される場合などに開設される避難施設なんじや必ず開設されるわけではないため、注意が必要じゃ。

凡例 Legend

- 避難施設 (洪水・土砂) (Evacuation facility (flood/landslide))
- 避難所 (周辺市) (Evacuation shelter (surrounding cities))
- 市役所 (City hall)
- 保健所 (Health care center)
- 消防署 (消防署出張所) (Fire station)
- 警察署・交番 (Police station)
- 救急指定病院 (Emergency hospital)
- 災害備蓄倉庫 (Disaster supply warehouse)
- 水位観測所 (Water level observation point)
- 雨量観測所 (Rainfall observation point)
- 災害時給水ステーション (給水拠点) (Emergency water supply station)
- 消防団器具置場 (Fire corps equipment storage)
- 防災行政無線 (Disaster prevention administration radio)
- 避難方向 (Evacuation direction)
- 浸水実績区域 (Previously flooded zones)
- 家屋倒壊等氾濫想定区域 (河岸侵食) (Flood risk zone (roof collapse, etc.) (River erosion))

過去に浸水した場所

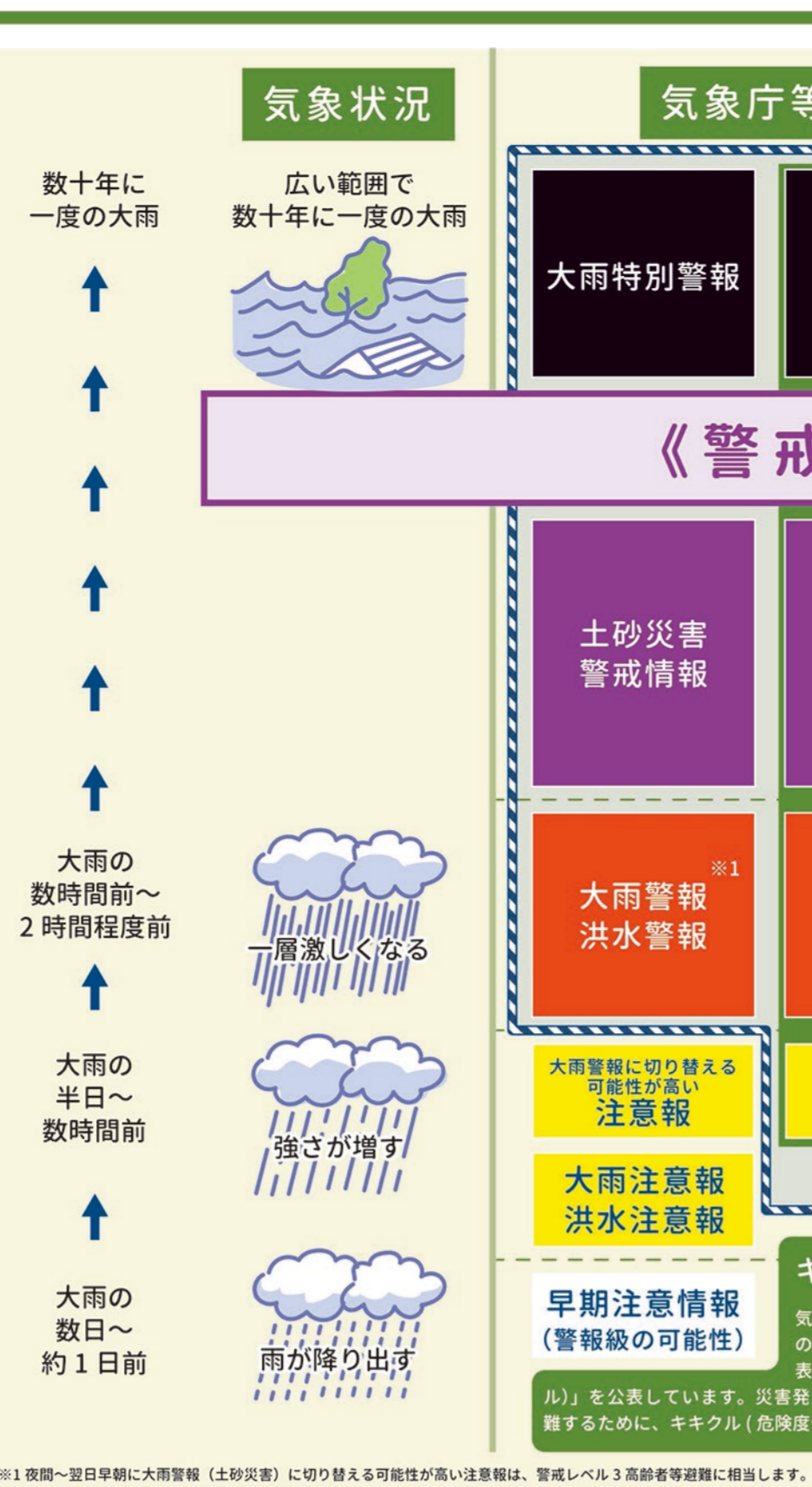
過去に浸水した場所 (過去2回の台風で、町田市にも多くの被害があったのじや。)

年	台風	最大浸水深 (mm)	浸水面積 (ha)
1966年	台風4号	297mm	297
1976年	台風17号	257mm	257

洪水・土砂災害ハザードマップ

このハザードマップは大雨などにより、町田市内を流れる各河川の氾濫や雨水管からの浸水が予測される区域、土砂災害が発生した場合に被害を受ける恐れのある区域及び風水害時の避難施設等を示している地図です。

マイ・タイムライン

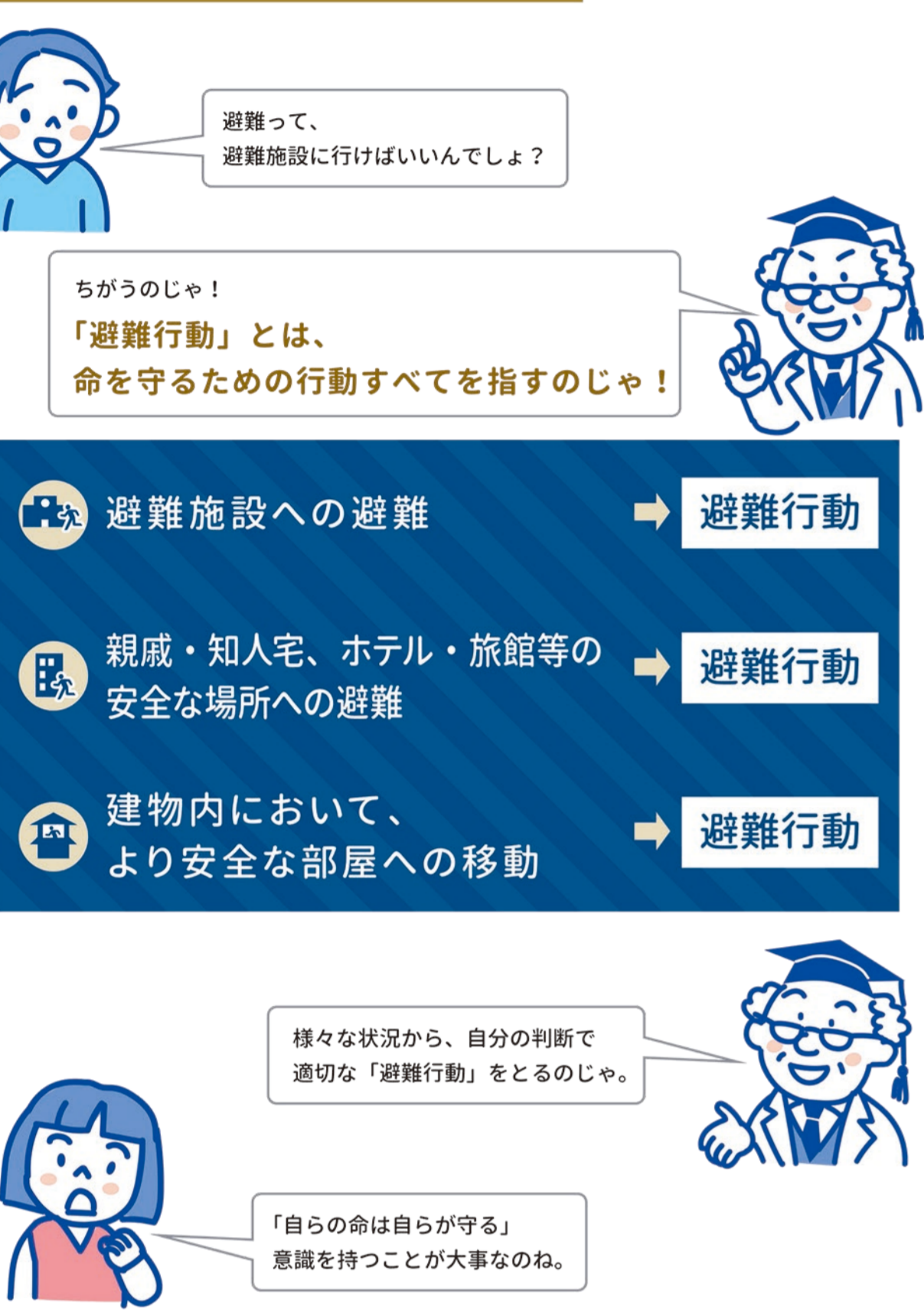


気象庁等が発表する情報と警戒レベル、それらマイ・タイムラインの考え方を時系列でまとめたものがこれじゃ。

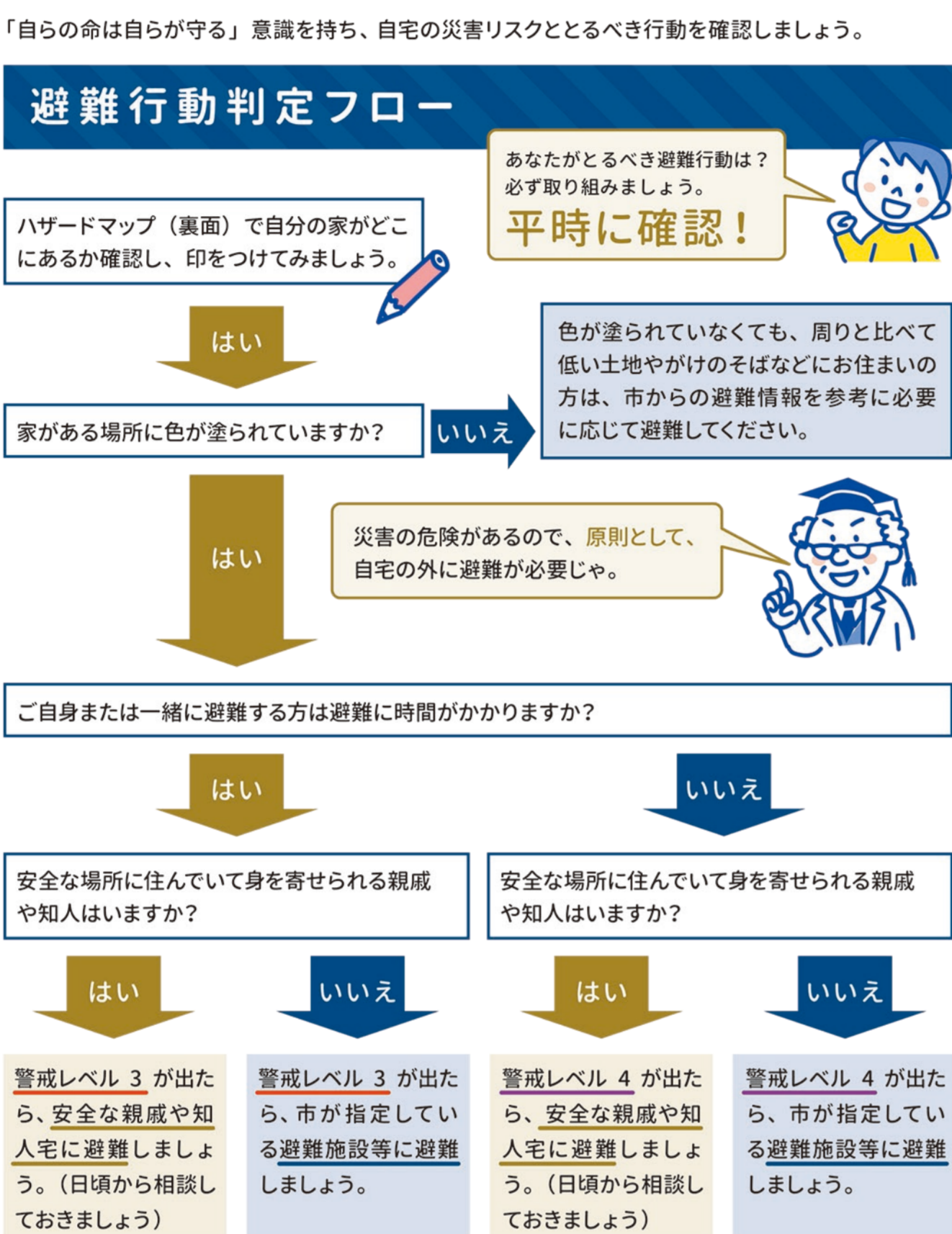
防災時に備えていよう、今から「そのとき」に備えよう！

記載例を参考に、いつ・何をするかを家族で話し合っ、今のうちに自分たちの行動を書き出そう！

避難行動とは



台風・豪雨時に備えてハザードマップと一緒に「避難行動判定フロー」を確認しましょう

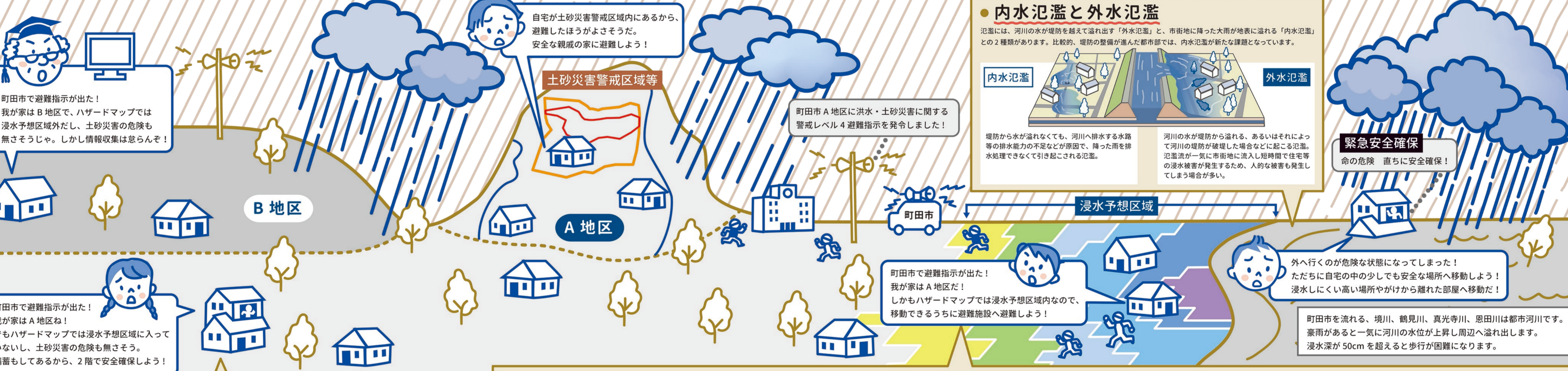


防災気象情報

防災気象情報とは？ 気象等の注意報・警報・特別警報の種類と内容。大雨注意報、洪水注意報、大雨警報、洪水警報、記録的短時間大雨情報、土砂災害警戒情報、土砂災害警戒区域、土砂災害特別警戒区域の定義と内容。

土砂災害情報

土砂災害警戒区域・土砂災害特別警戒区域の図表と説明。土砂災害の種類（急傾斜地の崩壊、土石流、地すべり）の発生メカニズムと危険性を解説。



よし！屋内安全確保。様々な状況から判断して、自宅より安全な場所（2階など）で待機することも「避難行動」です。

いざ！避難施設へ。避難施設へ向かう経路は安全ですか？移動中にも危険が伴います。万全の注意を！

車での避難は控えて。交通渋滞の原因や緊急車両の妨げになるので、車で避難は控えます。

他にも... 強風の中の避難は危険です。早めに避難を。アンダーパスに気を付けて。動きやすい格好、二人以上での避難。

日頃からの準備

日頃からの準備。飲料水、食料品、貴重品、緊急用品、ヘルメット、防災ずきん、マスク、軍手、懐中電灯、充電式ラジオ、予備電池、携帯電話の充電器、衣類、下着、毛布、タオル、洗面用具、使い捨てカイロ、ウェットティッシュ、簡易トイレ。

備えよう！非常持ち出し品

備えよう！非常持ち出し品。飲料水、食料品、貴重品、緊急用品、ヘルメット、防災ずきん、マスク、軍手、懐中電灯、充電式ラジオ、予備電池、携帯電話の充電器、衣類、下着、毛布、タオル、洗面用具、使い捨てカイロ、ウェットティッシュ、簡易トイレ。

その他の情報

その他の情報。NTT東日本 災害用伝言ダイヤル「171」、災害用伝言板 (web171)、携帯電話・スマートフォン災害用伝言サービス、災害が発生したら。

大雨等に関する情報の収集先

大雨等に関する情報の収集先。町田市気象情報、東京都水防防災情報システム、気象庁HP キキクル (危険度分布)、神奈川県 雨量水位情報、町田市からの情報伝達、町田市ホームページ、報道機関等への放送依頼。