

町田市 洪水・土砂災害ハザードマップ

南地区

小川、金森、金森東、高ヶ坂、つくし野、鶴間、成瀬、成瀬が丘、成瀬台、西成瀬、南つくし野、南成瀬、南町田

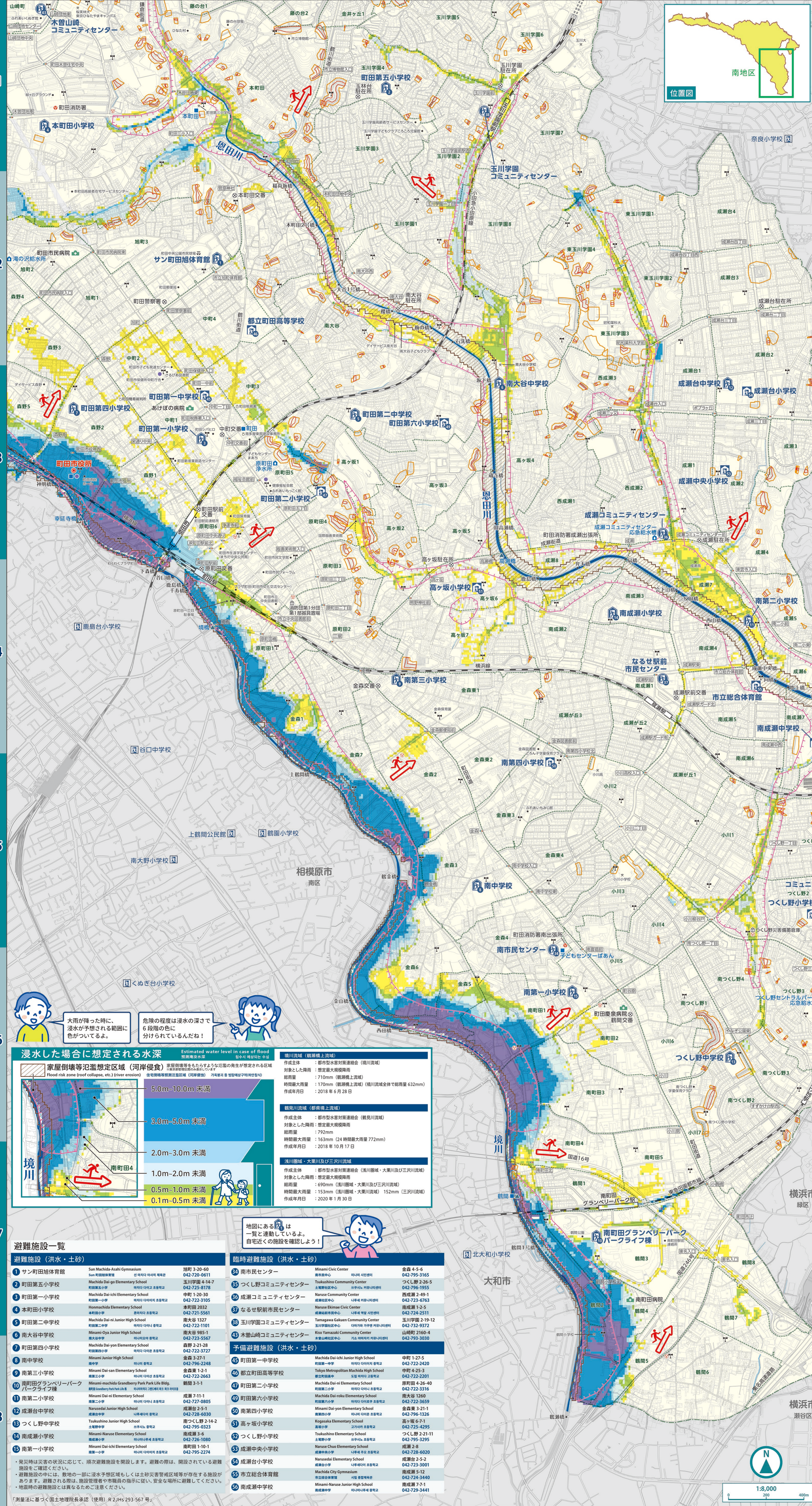


この図は、浸水予想区域と土砂災害警戒区域等の区域図を基に作成している。雨の降り方や土地の状態によっては、浸水予想区域や土砂災害警戒区域等に指定されていなくても、浸水や土砂災害が発生する可能性がある。十分に注意してね。

具体的な浸水深や土砂災害警戒区域等の詳細な図はこちらのホームページで確認できます！

浸水リスク検索サービス
https://www.kensetsu.metro.tokyo.lg.jp/jygo/w/ichusho_sebi/risk/kensaku.html

土砂災害警戒区域等マップ
<http://www2.sabomap.jp/tokyo/>



土砂災害の凡例

Landslide disasters legend
土砂災害の凡例 土砂災害

土砂災害（急傾斜地の崩壊）
 Landslide disasters (Collapse of steep slopes)
土砂災害（急傾斜地崩壊） 土砂災害（急傾斜地崩壊）

- 特別警戒区域 (Special caution zones for landslide disasters)
- 警戒区域 (Caution zones for landslide disasters)

土砂災害（土石流） Landslide disasters (Debris flow) 土砂災害（土石流） 土砂災害（土石流）

- 特別警戒区域 (Special caution zones for landslide disasters)
- 警戒区域 (Caution zones for landslide disasters)

避難施設（洪水・土砂） Evacuation facility (Flood/Landslide) 避難施設（洪水・土砂） 避難施設（洪水・土砂）

洪水による浸水や土砂災害が発生した場合、もしくは、発生することが想定される場合、避難を一時的に收容する避難施設。避難施設よりも早期に、自主避難の意向も行う対象：小・中学校、都立高校等

予備避難施設（洪水・土砂）
 Reserve evacuation facility (Flood/Landslide)
予備避難施設（洪水・土砂） 予備避難施設（洪水・土砂）

災害等の状況により、避難施設（洪水・土砂）、臨時避難施設（洪水・土砂）に加え、予備に開設する避難施設対象：小・中学校、都立高校等

避難所（周辺市） Evacuation shelter (surrounding cities) 避難所（周辺市） 避難所（周辺市）

避難所の開設状況はそれぞれのHP等を確認ください

- 市役所 (City hall)
- 保健所 (Health care center)
- 消防署・消防署出張所 (Fire station)
- 警察署・交番 (Police station)
- 救急指定病院 (Emergency hospital)
- 災害備蓄倉庫 (Emergency supply warehouse)
- 水位観測所 (Water level observation point)
- 雨量観測所 (Rainfall observation point)
- 災害時給水ステーション (給水拠点) (Emergency water supply station)
- 消防団器具置場 (Fire special equipment storage)
- 防災行政無線 (Disaster prevention administration radio)

避難方向 Evacuation direction

河川や谷間に沿って避難を指示している。避難経路はあらかじめ、必ず自分で避難経路を確認してください。

過去に浸水した場所

年	日	最大降雨量	人的被害	家屋倒壊等	浸水被害
1956年	6月28日	290mm	なし	156棟	123棟
1976年	9月8日~11日	297mm	なし	269棟	205棟
2019年	9月8日	277mm	なし	18箇所	20箇所
過去2回の台風で、町田市内も多くの被害があった。					

浸水した場合に想定される水深

Estimated water level in case of flood

大雨が降った時に、浸水が予想される範囲に色がついている。危険の程度は浸水の深さで6段階の色に分けられているんだね！

- 5.0m-10.0m 未満
- 3.0m-5.0m 未満
- 2.0m-3.0m 未満
- 1.0m-2.0m 未満
- 0.5m-1.0m 未満
- 0.1m-0.5m 未満

境川（観音橋上流域）

作成主体：町田市河川対策協議会（境川流域）
 対象とした降雨：想定最大規模降雨
 総雨量：710mm（観音橋上流域）
 時間最大雨量：170mm（観音橋上流域）（境川流域全体で総雨量632mm）
 作成年月日：2018年6月28日

鶴見川流域（都府橋上流域）

作成主体：町田市河川対策協議会（鶴見川流域）
 対象とした降雨：想定最大規模降雨
 総雨量：792mm
 時間最大雨量：163mm（24時間最大雨量772mm）
 作成年月日：2018年10月17日

境川流域（大栗川及び三沢川流域）

作成主体：町田市河川対策協議会（境川流域・大栗川及び三沢川流域）
 対象とした降雨：想定最大規模降雨
 総雨量：690mm（境川流域・大栗川及び三沢川流域）
 時間最大雨量：153mm（境川流域・大栗川流域）152mm（三沢川流域）
 作成年月日：2020年1月30日

避難施設一覧

番号	施設名	住所	電話番号
1	サン町田体育館	桑町 3-20-60	042-720-0611
2	町田第五小学校	玉川学園 4-14-7	042-725-8778
3	町田第一小学校	町田 1-20-30	042-722-3105
4	本町田小学校	本町田 2032	042-723-5561
5	町田第二中学校	町田 1327	042-722-1101
6	南大谷中学校	南大谷 985-1	042-723-5567
7	町田第四小学校	町田 2-21-28	042-722-3727
8	南中学校	金森 3-27-1	042-796-2248
9	南第三小学校	Mitsumi Dai-san Elementary School	042-722-2663
10	南町田グランベリーパークパークライブラリー	Mitsumi Machida Granberry Park Park Life Bldg.	042-722-3111
11	南第二小学校	Mitsumi Dai-ni Elementary School	042-727-0805
12	成瀬台中学校	Narusaki Junior High School	042-728-6030
13	つくし野中学校	Tsukushi Junior High School	042-723-2142
14	南成瀬小学校	Mitsumi-Narusaki Elementary School	042-795-0323
15	南第一小学校	Mitsumi-Narusaki Elementary School	042-726-1080

避難施設一覧 (続)

16	南第一小学校	Mitsumi Dai-ichi Elementary School	042-795-2274
17	南第一小学校	Mitsumi Dai-ichi Elementary School	042-723-2111
18	成瀬中央小学校	Narusaki Chuo Elementary School	042-795-3295
19	成瀬中央小学校	Narusaki Chuo Elementary School	042-728-6020
20	成瀬中央小学校	Narusaki Chuo Elementary School	042-723-3001
21	市立総合体育館	Machida City Gymnasium	042-724-5122
22	南成瀬中学校	Mitsumi-Narusaki Junior High School	042-727-3441

避難施設一覧 (続)

23	南市民センター	Mitsumi Civic Center	042-795-3165
24	つくし野コミュニティセンター	Tsukushi Community Center	042-796-7955
25	成瀬コミュニティセンター	Narusaki Community Center	042-723-6763
26	なるせ駅前市民センター	Narusaki Ekimae Civic Center	042-724-2511
27	玉川学園コミュニティセンター	Tama-gawa Gakuen Community Center	042-732-9372
28	木曾山崎コミュニティセンター	Kiso Yamazaki Community Center	042-793-3030

避難施設一覧 (続)

29	町田第一中学校	Mitsumi Dai-ichi Junior High School	042-722-2420
30	都立町田高等学校	Metropolitan Machida High School	042-722-2201
31	町田第二小学校	Mitsumi Dai-ni Elementary School	042-722-3316
32	町田第六小学校	Mitsumi Dai-roku Elementary School	042-723-3659
33	南第四小学校	Mitsumi Dai-yon Elementary School	042-796-1326
34	高ヶ坂小学校	Kogakasa Elementary School	042-723-4295
35	つくし野小学校	Tsukushi Elementary School	042-793-2111
36	成瀬中央小学校	Narusaki Chuo Elementary School	042-795-3295
37	成瀬中央小学校	Narusaki Chuo Elementary School	042-728-6020
38	成瀬中央小学校	Narusaki Chuo Elementary School	042-723-3001
39	市立総合体育館	Machida City Gymnasium	042-724-5122
40	南成瀬中学校	Mitsumi-Narusaki Junior High School	042-727-3441

この冊子は、4,200部作成し、1冊あたり約50円です。（個人を含まず）

町田市洪水・土砂災害ハザードマップ
 2023年2月版
 発行所：町田市防災課
 印刷所：株式会社セック
 発行部数：22,412部
 発行年：2023年2月

洪水・土砂災害ハザードマップ



旭町、玉川学園、中町、原町、東玉川学園、藤の台、本町、南大谷、森野
このハザードマップは大雨などにより、町田市内を流れる各河川の氾濫や雨水管からの浸水が予測される区域、土砂災害が発生した場合に被害を受ける恐れのある区域及び風水害時の避難施設等を示している地図です。

避難行動とは

避難って、避難施設に行けばいいの？
ちがうじゃ！ 「避難行動」とは、命を守るための行動すべてを指すのじゃ！

避難施設への避難 → 避難行動
親戚・知人宅、ホテル・旅館等の安全な場所への避難 → 避難行動
建物内において、より安全な部屋への移動 → 避難行動

様々な状況から、自分の判断で適切な「避難行動」をとるのじゃ。
「自らの命は自らが守る」意識を持つことが大事なのね。

町田市で避難指示が出た！ 我が家はB地区で、ハザードマップでは浸水予想区域外だし、土砂災害の危険も無さそうじゃ。しかし情報収集は怠らぬぞ！
町田市で避難指示が出た！ 我が家はA地区だ！ でもハザードマップでは浸水予想区域に入っていないし、土砂災害の危険も無さそう。備蓄もしてあるから、2階で安全確保しよう！

よし！屋内安全確保
様々な状況から判断して、自宅より安全な場所（2階など）で待機することも「避難行動」です。

日頃からの準備
日頃からの準備って、パンと水があればいいのかな？
ちがうじゃ！ パンと水は確かに大事じゃが、他にもたくさんあるのじゃ！

もし、電気や水道、ガスが止まったら…
炊飯器、洗濯機、冷蔵庫、テレビ、エアコン、ガスコンロ、ガス給湯機、ガス暖房機、ガス湯沸かし器、ガス乾燥機、ガス温水洗浄便座、ガス温水給湯機、ガス温水給湯機、ガス温水給湯機。

防災マップも確認しましょう。
風水害時と地震災害時では使用する避難施設は異なります。地震災害時の避難施設は町田市防災マップを確認してください。

マイ・タイムライン

気象状況
数十年に一度の大雨
気象庁等が発表する情報
大雨特別警報
災害切迫
氾濫発生情報
町田市の対応
緊急安全確保
住民が取るべき行動

警戒レベル 4までに必ず避難！

警戒レベル相当情報
土砂災害警戒情報
危険
氾濫危険情報
大雨警報
洪水警報
警戒
氾濫警戒情報
大雨注意報
洪水注意報
注意
氾濫注意情報
早期注意情報
キキクル（危険度分布）

警戒レベル

5
命の危険 直ちに安全確保！
すでに安全な避難ができず、命が危険な状況。いまいる場所より安全な場所へ直ちに移動等する。
4
過去の重大な災害の発生時に匹敵する状況。この段階までに避難を完了しておく。台風などにより暴風が予想される場合は、暴風が吹き始める前に避難を完了しておく。危険な場所から全員避難
3
危険な場所から高齢者等は避難
高齢者等以外の人も必要に応じ、段階の行動を見せ始めるため、避難の準備をしたり、自主的に避難する。
2
自らの避難行動を確認
ハザードマップ等により、自宅等の災害リスクを再確認するとともに、避難情報の把握手段を再確認する。
1
災害への心構えを高める
心構えを一段高める
職員の連絡体制を確認

記録例・作成のポイント

避難する場所
妹の家
避難完了
自分たちは町内に避難の呼びかけを行ってから避難開始
母の避難を開始
避難に時間がかかる
祖母は早めに避難
隣の妹へ連絡
避難経路の再確認
祖母の常備薬を確認
ハザードマップでは妹の家は浸水しないことを確認
川の水位をインターネットで確認
携帯電話の充電

私たちの行動

避難する場所
避難する場所
数時間前～2時間程度前
半日～数時間前
数日～約1日前

台風・豪雨時に備えてハザードマップと一緒に「避難行動判定フロー」を確認しましょう

「自らの命は自らが守る」意識を持ち、自宅の災害リスクととるべき行動を確認しましょう。
避難行動判定フロー
ハザードマップ（裏面）で自分の家がどこにあるか確認し、印をつけてみましょう。
あなたがとるべき避難行動は？必ず組み直しましょう。
色が変わっていても、周りよりも低い土地やけのそばなどにお住まいの方は、市からの避難情報を参考に必要に応じて避難してください。
家の場所印に色が塗られていますか？
いいえ
災害の危険があるので、原則として、自宅の外に避難が必要じゃ。
ご自身または一緒に避難する方は避難に時間がかかりますか？
はい
安全な場所にいて身寄せられる親戚や知人はいますか？
いいえ
警戒レベル3が出たら、安全な親戚や知人宅に避難しましょう。（日頃から相談しておきましょう）

防災気象情報

防災気象情報とは？
気象等の注意報・警報・特別警報の種類と内容
気象庁は、大雨や強風などの気象現象によって災害が発生するおそれのあるときに「注意報」、重大な災害が発生するおそれのあるときに「警報」を発表し、注意や警戒を呼びかけます。対象となる注意報・警報の種類と内容については、次のとおりです。

土砂災害情報

土砂災害警戒区域・土砂災害特別警戒区域
土砂災害警戒区域及び土砂災害特別警戒区域は、土砂災害防止法に基づいて調査を行い、指定・告示された区域です。
土砂災害警戒区域（通称：イエローゾーン）
土砂災害特別警戒区域（通称：レッドゾーン）
土砂災害の種類
土砂災害の発生原因となる自然現象として、急傾斜地の崩壊、土石流、地すべりがあり、以下のような特徴があります。

内水氾濫と外水氾濫
内水氾濫
外水氾濫
緊急安全確保
命の危険 直ちに安全確保！

いざ！避難施設へ

避難施設へ向かう経路は安全ですか？移動中にも危険が伴います。万全の注意を！
避難経路の確認
土砂災害警戒区域等の危険な箇所を避けて、避難経路を設定しましょう。また、家庭や地域で話し合いながら、事前に避難経路を確認しましょう。

よく！屋内安全確保

自宅が浸水予想区域や土砂災害警戒区域等に入っているか
避難施設までの距離
浸水が始まっているか
外が明るいか（夜間の外出は非常に危険）
家族の健康状態
備蓄品の量
地下室・半地下室からの退避
地下室では、屋外の様子はわかりません。大雨注意報、大雨警報が発表されると、浸水の恐れが出てきた場合はドアの使用を控えてください。水が流れこむと水圧でドアが開かなくなることがあります。

備えよう！非常持ち出し品

避難施設で数日を過ごす可能性もあります。持ち出し品を準備し、避難施設へ持参しましょう。
飲料水、食料品（カップめん、缶詰、ビスケット、チョコレートなど）
貴重品（預金通帳、印鑑、現金、健康保険証など）
救急用品（ばんそうこう、包帯、消毒薬、常備薬など）
ヘルメット、防災ずきん、マスク、軍手
懐中電灯、充電式ラジオ、予備電池、携帯電話の充電器
衣類、下着、毛布、タオル
洗面用具、使い捨てカイロ、ウェットティッシュ、簡易トイレ

いまからできる！備蓄品

自宅できちんとはるべき備蓄品があります。日頃から自宅で見えているものを少し多めに備えることで、災害時に自宅に当分の間、生活することが可能となります。
ローリングストック法
災害時に特に必要なもの
カセットコンロ
ラテックス手袋
充電式ラジオ
懐中電灯
携帯電話の予備バッテリー
簡易トイレ
トイレを流さない？
飲料水とは別に、トイレを流すするための生活用水も必要です。お風呂の水を捨てずに流しておくだけでも、備えになります。

その他の情報

NTT東日本 災害用伝言ダイヤル「171」
災害発生時の安否確認には、災害用伝言ダイヤル「171」を使用しましょう。
災害用伝言板（web171）
災害等の発生時、被災地（避難施設等含む）の住居者がインターネットを経由して災害用伝言板（web171）にアクセスし、電話番号をキーとして伝言情報（テキスト）を送信できます。登録された伝言情報は電話番号をキーとして全国（海外含む）から確認し、追加の伝言を登録することが可能です。登録したメッセージを確認することもできます。
携帯電話・スマートフォン災害用伝言サービス
NTTドコモ
au
ソフトバンクモバイル
災害が発生したら
連絡の冠、家庭の床土・床下浸水、がけ崩れなどの被害が発生したときは、速やかに連絡してください。

大雨等に関する情報の収集先

町田市気象情報
東京都防災総合情報システム
気象庁HP キキクル（危険度分布）
神奈川県 雨量水位情報

町田市からの情報伝達

防災行政無線放送・防災行政無線フリーダイヤル
町田市ホームページ
報道機関等への放送依頼
町田市役所
市民のみなさん