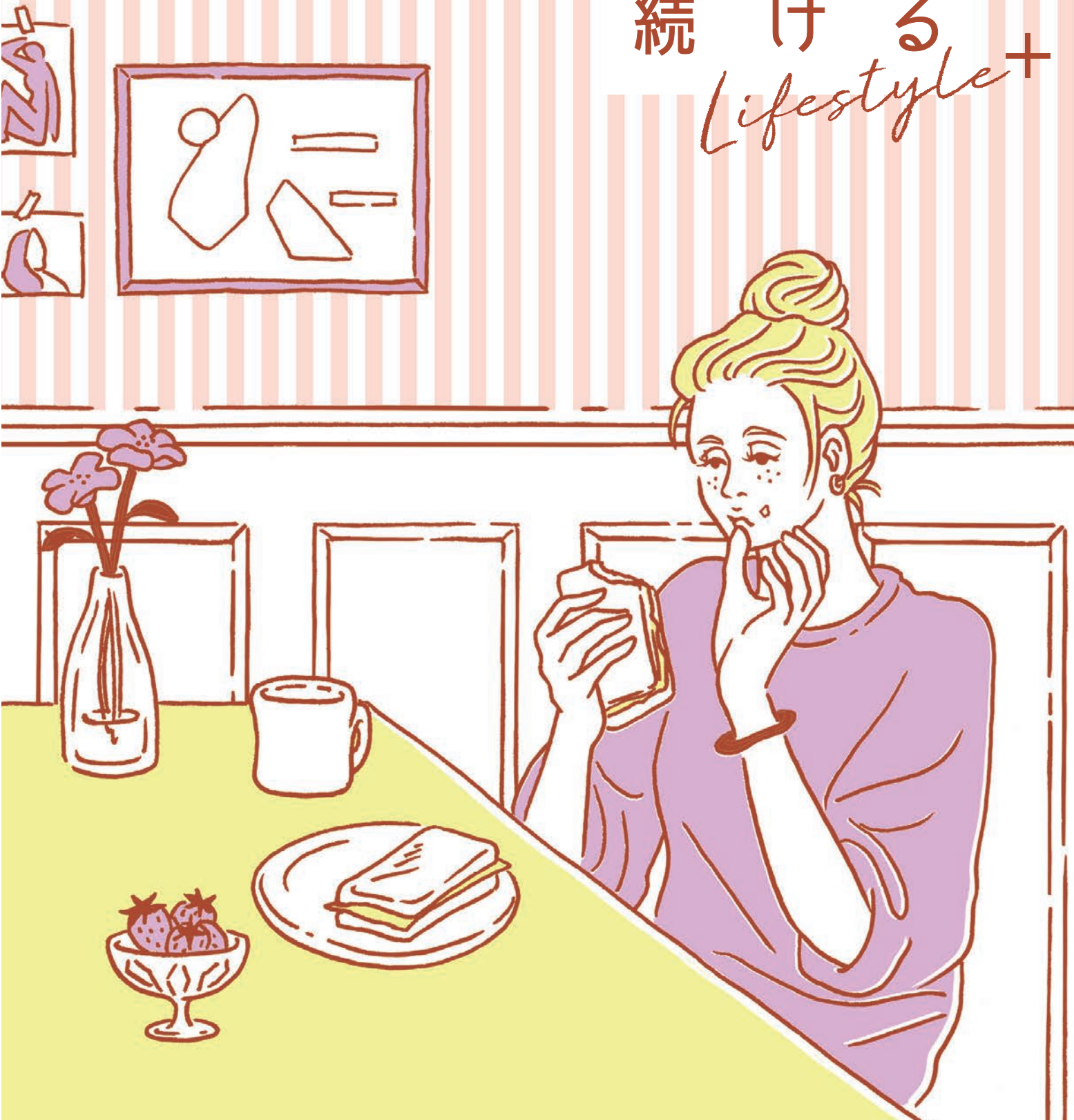




まちだで
好きを
続ける
Lifestyle+



まちだで 好きを 続ける *Lifestyle+*

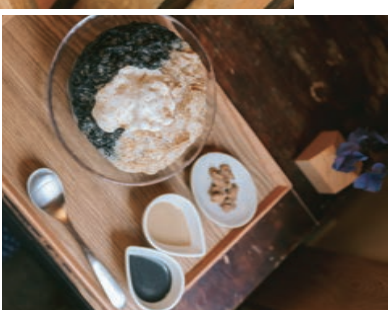
contents

- 04 まちだってこんなまち
- 06 身近な公園や里山でショートトリップ
- 08 団地カルチャーがレトロでおもしろい!
- 10 農産物やおみやげが楽しい
- 12 私と部屋とまちだ
- 18 まちだ住人のおすすめアトリス
- 20 まちだ暮らしを楽しむ衣・食・住
- 26 トラベルブローガー YUCCOのまちだのまち歩き
- 28 町田発の注目アーティストスロくようび
- 30 町田市 × ことりつぶ

staff

Cover illustration/Yumi Tochihara
Illustration/Saori Nogishi
Photograph/Takafumi Matsumura(12・19・22・25・28・29P),Toshihito Kurosawa(30P)
Text/Ed: Hamada(1・2・19P),Aiko Araki(6・7・10・11・20・25P),Asuka Watanabe,Asako Shiki(Shunfunotomo)
Design/Hana Nishimura,Kaho Yamashima,Chin Shiraitama-hgr)
Editor in chief/Nozomi Tanaka(Fony Canyon)

リサイクル選性 
この冊子は、印刷物の紙・
リサイクルできます。



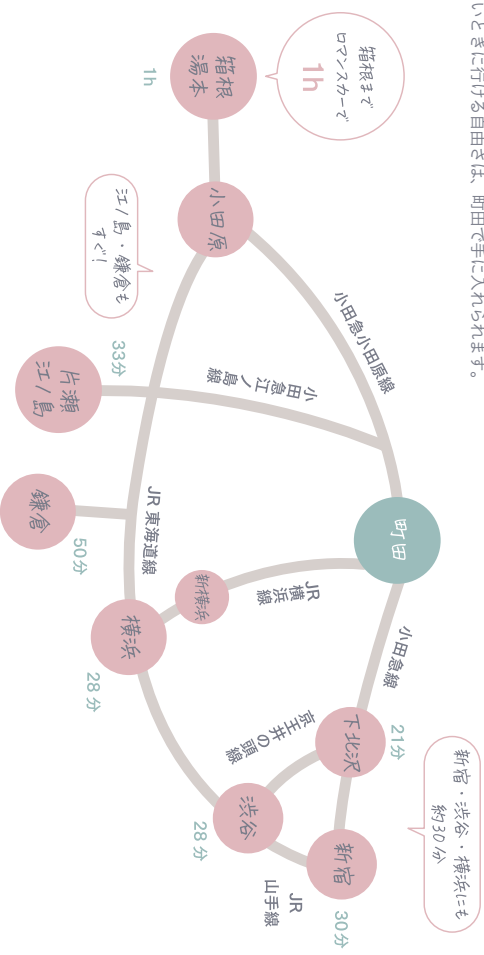
Photograph/YUCCO,Takafumi Matsumura



1 Makiko Life

いいところその②
通勤もレジャーもどこへ行くにも便利

き方の多様化でリモートワークも定着して、住みやすさと環境のよさとリーズナブルな家賃ということでは郊外が人気に。そんな暮らしが町田だと可能なんです。新宿や渋谷へ向かうなら、町田駅から小田急線の快速急行で約30分。横浜へもJR横浜線で約30分。湘南、箱根方面へも1時間以内でアクセス。再開発で話題の下北沢なら約20分です。のんびりできる郊外暮らしをベースに、都心やリゾートへも行きたいときにに行ける自由さは、町田で手に入られます。



いいところその③
カルチャーの香りがたっぷり、味のあるまち

くは八王子から横浜港へ、絹糸を出荷する“シルクロード”でもあった町田。その中継地点として栄えた歴史が、今でもその頃から続く乾物屋さんなども多く、昭和の面影を残す“仲見世商店街”は今や町田の名所です。お菓子やパンづくりの材料屋さんとして有名な富沢商店も、町田界の古いお店のひとつ。芦ヶ谷公園には全国的にも珍しい、壁画に特化した国際版画美術館という個性派美術館もあれば、大型アニメショップがにぎわっていたり、レトロな喫茶店やレコード屋、古着屋が多かったり、様々なカルチャーが混ざりあった、なかなか深掘りしがいのあるまちなのです。

and more!
町田の小ネタいろいろ

“子どもにやさしいまち”は
まちの代名詞

2022年春、町田市立室内プール敷地内に健康増進施設ができた。ここでは、町田市バイオエネルギーセンターというごみ処理施設で発生した余熱を有効活用した立派なお風呂＆サウナなんです。いい意味で公共の施設とは思えないくらいエタンでシンプル。トイレもサウナもできるし、サウナの皆さんにも知ってもらいたいNEW SPOT。

住みやすいまちとして
ランキンクにもたびたび登場

町田市は、ユニセフとともに「子どもにやさしいまち」の実現を目指しており、日本で初めて「子どもにやさしいまちづくり実践自治体」として認められた自治体の1つです。家や学校から歩いていける距離に、子どもセンターや冒険遊び場など子どもが安心して過ごせる場所が充実しています。子どもや若者が市長と語る会や市民参加型事業計画などにより、市政に参画する機会があります。子どもが町田の未来を創る！?

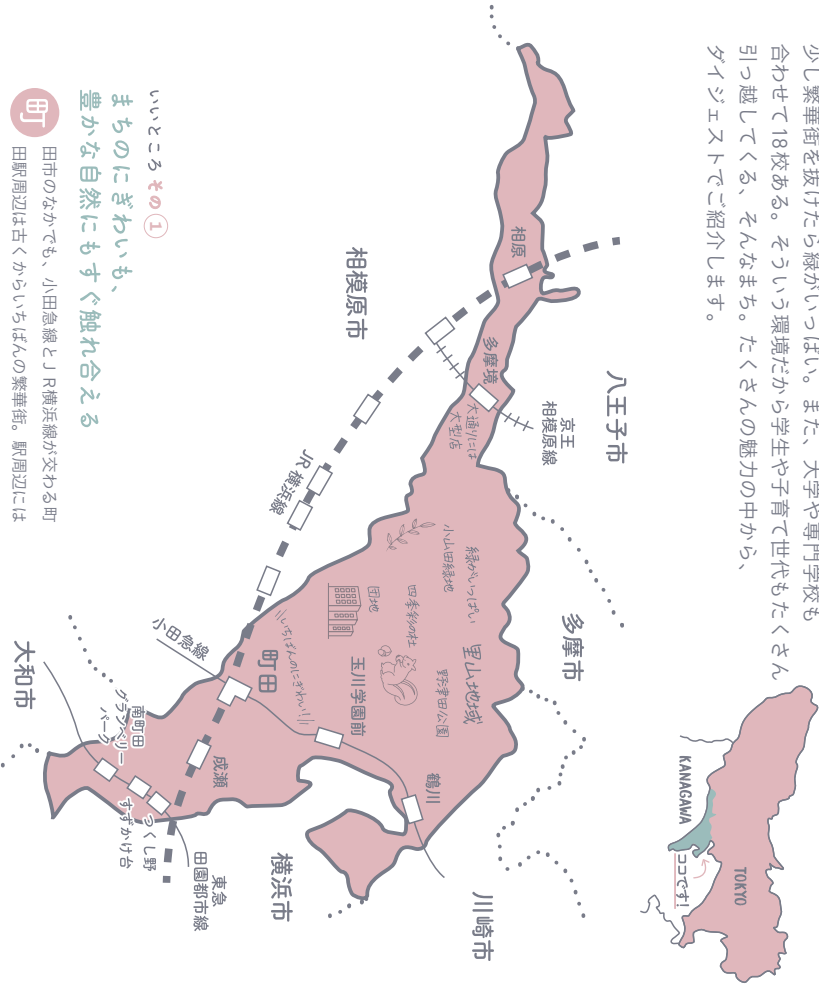


こんにちは

まちだ”て”こ”ん”た”ま

MACHIDATE KONNAMAGHI
MACHIDATE KONNAMAGHI

町田市は東京都の南端、半島のように突き出た場所にあります。神奈川県に隣接しているので、あそこは神奈川県？とまちがえられることもしばしば。ですがその立地が強みとなって、町田市の個性をつくり出していることも事実なのです。“とかいなか”という言い方もありますが、市内にはいたいものがあるから、少し繁華街を抜けたら緑がいっぱい。また、大学や専門学校も合わせて18校ある。そういう環境だから学生や子育て世代もたくさん引っ越してくる、そんなまち。たくさんの方の魅力の中から、ダイジェストでご紹介します。



いいところその①
まちなぎわいも、豊かな自然にもすぐ触れ合える

町田市のなかでも、小田急線とJR横浜線が交わる町田駅周辺は古くからいちばんの繁華街。駅周辺にはデパート、フーズショップ、飲食店までなんでもあり。有名ラーメン店など、町田ならではの個性豊かなお店も多く、開拓しがいがあります。こうしたお茶しながらのまち歩きもできれば、郊外型の大型店でお買い物もできてしまうことができてくる。しかも、繁華街から一歩抜ければ、緑いっぱい、郊外の景色が広がって暮らしやすさは抜群です。

…神奈川県町田市って言われがちなクセ

- 1 市内を走るバスがほぼ“神奈川県中央交通”
- 2 市外局番は“神奈川県相模原市”と同じ042-7XX
- 3 神奈川県庁の防災センターが町田にある
- 4 天気予報も都心より神奈川県が参考になる
- 5 JR町田駅の南口階段を降りたら神奈川県

公園

03

キンギョ気分が味わえます
身近な自然がたっぷりばいの町田には、それを生かした公園もたくさんあります。その時の気分で、一人で散歩してみたり、友だちとピクニックをしたりと、楽しみ方も無限大。公園で行われるイベントや、出するキッチンカーも見逃しません。

町田 GION スタジアムも！ スポーツからピクニックまで

野津田公園

運動施設が充実している野津田公園ですが、ピクニックができる広場やドッグランもあり、スポーツをしない人も楽しめます。特に、400種類以上のぼら咲くばら広場はおすすめスポット。毎年、春秋の開花時期にはさまざまなキッチンカーも出店します。



夏になると白い花を咲かせるミズギの穴木に囲まれた、落ち着いた霧田気のミズギ広場。

町田でも貴重な大規模なススキ原。春から秋にかけてピンク色や草原はダイナミック！



447種、約1400株のぼらが植えられている。5月と10月の下旬が見ごろ。



市内で唯一の陸上競技場【町田GIONスタジアム】。F.C.町田ゼルビアのホームスタジアムでもある。

町田市野津田町2035
☎042-735-4511

【公園】(夏) 6:00~20:00

【運動施設】各施設案内または公園管理事務所まで問い合わせ

【町田運動施設】(休) 12月29日~1月3日

【町田GIONスタジアム(町田市立陸上競技場)】(休)月曜(休日の場合は翌日)



多摩丘陵の景観が見渡せる 巨大公園

小山田緑地

丘や谷、池などが点在する緑あふれる小山田緑地公園。うさぎ谷にかかるつり橋は見どころの一つです。みはら広場からは、遠く丹沢や多摩丘陵の山並みも望めます。春夏秋冬の花や紅葉が見られ、カワセミなどの珍しい生き物にも出会える園内は、お散歩に最適。



丘陵地ならではの遠くに丹沢の山々

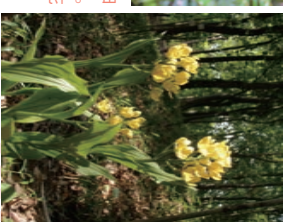
秋は紅葉がきれいでピクニックや散歩がにこい季節。



地元の小生たちと、ボランティアさんで作ったかかしが見守る田んぼ。



自然豊かな敷地内。水辺には「町田市の鳥」である美しいカワセミが。春の里山では貴重なキンランの花が咲く様子が見られるときも。



小山田緑地パービネスセンター

町田市下小山田町361-10

☎042-797-6985

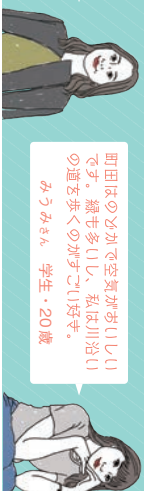
常時開園(駐車場9:00~17:00)
(パービネスセンターは年末年始休館)



身近な公園や里山でシヨートトリップ

自然がいっぱい！

町田女子's voice



近くは緑がいっぱいの公園がたくさんある。友達とピクニックしたり、思い出作りがしたいです！
あのみさん 学生・20歳

町田はのびのびと空気がおいしいので、緑も多く、私は川沿いの道を歩くのが好きです。
かすみさん 学生・20歳

01

ここは東京？田園風景が癒やし

奈良ばい谷戸

「奈良ばい谷戸」は、町田市北部の小野路町にある里山。ナラやクヌギ、栗などの広葉樹林が茂る、古き良き里山の風景が残っています。里山散歩やタケノコ掘り、米作り体験、さつまいも掘りなど、四季折々のイベントも行われ、豊かな自然を体感できます。



夏の間、手入れされた田んぼの緑がとてもきれい。



町田市小野路町
奈良ばい谷戸

里山歩きの拠点に

小野路宿里山交流館

江戸時代の宿場・小野路宿にあった旅籠・旧「角屋」を改装した施設です。旅籠の風情を感じながらのんびりでき、四季折々の行事やイベント、ここならではの食事も楽しめます。地元産の新鮮野菜や果物、工芸品などの物産コーナーもあるので、お土産にどうぞ。



旅籠時代の場所にそのまま建てられている長屋門。



町田市小野路町888-1
☎042-860-4835
(夏) 9:00~17:00
(休) 12月29日~1月3日

中には交流スペースなどがある
主屋、展示ギャラリー、製茶場も。休憩しながら、お茶やうどんなどの軽食がいただけます。



地域が主体となって運営！

山崎団地ちやちやおまつり

2022年に3年ぶりに開催された「ちやちやおまつり」は大盛況。広場には本格的なステージもあり、ダンスやバンドなども登場。お祭りの運営を桜美林大学の学生さんが手伝っているのも地元ならでは。



町田駅からバスに15分ほど乗ると現れる巨大団地。道を挟んで隣り合う山崎団地と木曽住宅がわかります。どちらもお祭りやイベントなどが盛んです。

山崎団地・町田木曽住宅

イベントの力で地域活性化

団地カルチャーがピロロおももしろい！

町田市内には高度経済成長長期に大規模な団地が建てられ、ベッドタウンとして成長。それから50年以上がたち、逆にシトロなたたずまいの建物や商店街などに魅力を感じて、じわじわとおもしろいお店が新たにオープンしたり、アーネストも生まれているんです！

地元のパワーで進化し続けている

鶴川団地

ツツジダウソンのある土地に、樹木や植え込みの間を通る小道を抜けて住戸に向かうという鶴川団地の住環境はアツクト。今思うととてもせいたくなつくりです。住民の生活を支える商店街はセンター名店街をはじめ、セントラル商店街と2つほどあり、地元民に愛されています。

町田ローカルのVOICE

「古くてローカルなものが好きだから、そこののが残ってる鶴川周辺は好きな場所。鶴川団地のお店や川沿いとかはよく学校帰りに行きました。リリィスアイトもセンター名店街の「フランス」っていう音楽喫茶。僕たちの思い出深い場所。僕たちのおまつりでイベント演奏もしています！」

アーネストのろうくようび 28Pにインタビューあります！



Information

鶴川団地センター名店街にはスーパーから郵便局、多くの商店、団地の内外には診療所も。近隣にはアーネストのセントラル商店街。自治会の活動も盛んで、夏祭りやもちつき大会、防災講習をはじめ、様々なイベントを行っています。

2つの商店街で楽しむ！

アーネストが愛する！

鶴川団地セントラル商店街

鶴川団地中央交差点近くにある商店街。センター名店街とは道一本はさんでお隣同士。古道具とカフェが楽しめる「夜もすがら骨董店」やお蕎麦がおいしい「隣田」[「ソバヨカズタツオ」]など様々なお店があります。



閉じた洋品店「ハモニイ」の看板や什器をそのまま使った古雑貨「ハモニイセレクト」@ harmonygeneralstoreがオーナー。「夜もすがら骨董店」とはお向かいさん。店主同士の交流も。



広場の真ん中には子どもが遊べる遊具がよほどと置いてあったり、ベンチがあちこちにあったり、住民や買い物で訪れた人がくつろぐ姿も。

広場じ面した

鶴川団地センター名店街

市外からもお客さんが訪れる有名酒屋「まさるや」や、地元の名産品にも選ばれる洋菓子「ル・ソレイユ」などが、お肉屋さんなど生活に欠かせないお店がそろっています。



遊団地

団地をまるごと遊んで楽しむおまつり

団地のことを楽しく、おもしろく、アートを通じて魅力を伝えるイベントが「遊団地」。2021～2022年には、「遊団地」から出て、町田ゆかりのアーティストや、全国からの一般公募が集まった団地の魅力を伝える一言をカルタに。市内各所で展示をしたり、子ども施設や福祉施設に配布されました。



Information

町田山崎団地スーパーが拠点あるほか、団地センター内に郵便局や銀行も。木曽山崎連絡所が山崎団地センター内にあるため、諸手続きにも便利。団地内には緑も多く、のんびり散歩も楽しめます。例年ちやちやおまつりは7月開催。自治会、名店街主催のお祭りは賑やかです！

Information

町田木曽住宅山崎団地とは道路を挟んでお隣同士。買い物などは町田木曽団地名店街が充実。名店街、自治会主催となった団地祭、花火大会は木曽住宅の周辺住民も楽しむイベントがいっぱい！



団地名店街の広場に、大皿にカルタを風船。アートの力で団地カルチャーを盛り上げます！

photograph/Takeshi Kudo

これから盛り上がる注目市場 やぐしLOCALファーマーズマーケット

採れたての新鮮な地場野菜や農畜産物を使ったフード、焼き菓子、アクセサリー、雑貨など町田のいいものが大集合するマーケットです。かわいいうきやんやキラキラの石けんなどを作れるワークショップのほか、焼き立てパン、コーヒー、ジェラートなどのおいしいキッチンカーも。



タバスコ目印。生産者さんおしゃべりしながら品定めできるのも楽しい。

若き農家さんも頑張っています 佐藤農場

2年前に新規就農した佐藤さんは、60〜80種類の野菜やサツマイモを作り、宅配のほか、マルシェなどにも不定期で出店。また、夏はこだわりの農産物から作ったシロツツを使つたかき氷、冬は焼きいもと、季節の味覚をキッチンカーで移動販売しています。



農業を始める前から出店していたキッチンカーは、今も町田市内のあちこちに出発。

町田で農業を始め、3年目の佐藤嗣高さんの畑。これからの町田の農業を担う1人です。

SHOP DATA
 出店情報はこちら
 satonojyo
 @satonojyo_machida



定番野菜以外に珍しい品種やカラフルな野菜なども。



店頭には町田産の天然生はちみつや生のブルーベリーなども並びます。



キャンデルなどの雑貨、ワークショップの出店などあつて1日中楽しめます。



町田市本町田3105
 町田薬前池公園四季彩の杜 西園
 毎月第3日曜日、日曜日※荒天時は中止
 @yakushi_local_farmersmarket

ブルーベリー収穫もできるおしゃれカフェ B factory

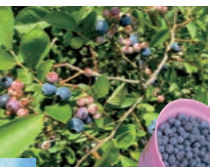
住宅街で営む無農薬畑でとれた野菜を使った、ランチやスイーツが楽しめるカフェ。海外の文化が好きなお店主が畑仕事から、フードまで全て手がけているので、畑もインテリアもどれも可愛い！ブルーベリーは夏の短期間だけ収穫体験も！



2022年は7月に約2週間ブルーベリーの収穫体験ができました。広い畑には樹齢何十年も経つものも。

畑のブルーベリーを使つたピザやスイーツ、自社農園で採れた果実で作つた自家製ドリンクもありです。

SHOP DATA
 町田市山崎町1877-1
 ☎042-851-9213
 (営)11:00~17:00
 (休)農繁期の時期あり、不定休
 来店前にHPやSNSでご確認ください
 http://bbfactory.com/
 @bbfactory_machida



朝とれたての野菜は、いきいきとして見るからおいしそう。時期やタイミングによつては珍しい野菜に出会えるかもしれません。

町田産の美味しいものがたくさん！

農産物やおみやげが楽しい

おみやげが楽しい

とれたて野菜が身近にあると暮らしも楽しくなる！

まち☆ベジ

「まち☆ベジ」は、市内の農産物直売所などで購入できる、町田産の新鮮でおいしい野菜のこと。毎月第1日曜日に開催する町田市日曜朝市や、毎月第3日曜日に開催する市役所まち☆ベジ市では、直接販売する生産者さんと交流しながら、楽しく買うことができます。

とれどありながら、農地がたくさんある町田。新鮮な農産物が身近にあるのもうれしい。古くから採れたまちから、特産品や銘菓もたくさん。まち☆ベジのお土産に野菜もどうぞ！

ここで買えます！ 市役所まち☆ベジ市
 町田市藤野2-222 町田市庁舎五面玄関外
 毎月第3日曜日(休日の場合は翌前日) 11:00~13:00



お菓子から木工までまちだ名産品

町田の観光、お店とともに盛り上げるべく、グルメや特産品を“まちだ名産品”として認定しています。お土産としても！

優しい甘さのシナモンサイダー

シナモンのほんのりとした甘さがかかせになる「町田シナモンエール」が認定！てんさい糖、レモンやジンジャーが入つた体に優しいサイダーです。



SHOP DATA
 Lea sandwich
 町田市中町2-5-7
 ☎080-9545-8591
 (営)8:00~17:00
 イートイン10:00~17:00 不定休
 @lea_sandwich



今年初認定の贅沢フルーツサンド



北海道産純生クリームと、提携農家さんから仕入れるフレッシュなフルーツがぎっしり。名産品には、はちみついちごバナナ、はちみつバナナ、焼き芋サンドの3品が認定！

町田女子's voice

地元出身でも知らぬ場所はまだある！町田のおいしいものをたくさんあるのでお土産に。みかみさん 33歳





歴史ある団地で

自分らしい暮らしを育み中



私と部屋と

私と部屋と

「まだ暮らし」を楽しんでいる人たちのインテリアをご紹介します。
部屋での過ごし方やもの選びから、人となりはもちろん、町田というまちの魅力も見えてきました。



高台にあるので、天気が良ければ、富士山や丹沢山も見えます。「ボックス型の住棟と生茂る大きな木々や植栽を見ながら、“この景色になるように50年前に植えてくれたんだなあ”って思いをさせています」(石橋さん)

鶴川

鈴木真由さん(27歳・会社員)
石橋峻一さん(28歳・会社員)



ふたりは団地内のイベントに積極的に関わったり、情報を発信。団地の住人をはじめ、商店街の方たちと交流を深めています。

Profile

町田在住歴：1年3カ月
町田に住んだ理由：鶴川団地はもちろん、鶴川という地域での人との触れ合いに関心があったため。
町田の魅力：熱量を持った店主が営む個人店や穴場スポットが豊富なおとところ。

“観葉植物×骨董品”を

都心でシェアハウスを運営していた石橋さん。次に住む場所として“団地で地域とつながる”ことへ関心をもったことで、2021年の夏に鶴川団地に引っ越してきたふたり。鶴川団地の新たな魅力を創造・発信する、未来団地会議「鶴川団地プロジェクト」のコミュニティビルダーとして活動中です。住んでいる団地は築50年以上ながらも内装はリノベーションが施されているため、古臭さはなし。2DKの住まいは鈴木さん＆石橋さんの“好きなもの”がうまく融合しています。「家具や雑貨はナチュラカラで統一し、さらに観葉植物

上手に散りばめて

をたくさん置いてリラックスできる部屋に。最近は何が増えすぎて、植物園のようになっています(笑)。(鈴木さん)。「僕は町田に縁のある白洲次郎・正子夫妻が憧れ。彼らが終の棲家として暮らした『武相荘』にあるような骨董品も大好きです。だから、大正時代のランプなどを見つけて購入しては、部屋にディスプレイ。ちなみに食事をしたり、仕事をするダイニングテーブルは自分でDIY。手持ちのハインチェアに合う高さのテーブルが見つけられなかったため、一念発起して作ることに。“ないものは作る”精神がモットーです」(石橋さん)

窓辺にはエバーフレッシュなどの観葉植物を。石橋さんの先輩の内装屋さんで作ってもらったウツドの観葉植物置き場は、ピシユアルも機能性もバツチリ。お気に入りのシトロナは、鶴川団地セントラル商店街の「夜もすから骨董店」で購入。和室はベッドを置いて寝室に。



Profile
 町田在居歴：5年
 町田に住んだ理由：夫の実業が近い
 & ログハウスを建てるのに適した土地と出会えたから。
 町田の魅力：都会と田舎の程よい共存感、畑や公園の多さ、子育て支援の充実、地域のコミュニティなど。

玉川学園

金子葵さん
 (38歳・ヒームス 町田スタッフ)



キッチンのキャビネットはHIKEIのもの。ゴミ箱を入れる引き出しをつけたり、給湯器/パネルやコンセント部分をくり抜いたり、フルオーダー。2階は子どもたちの遊び場として使用しているログトが。休日は庭のキッチンでBBQを楽しむのが恒例。「夫は“ログハウス+薪ストーブ+BBQ”というライフスタイルに憧れていたため、それが叶って幸せそう！私も子どもも今の暮らしに大満足です」と金子さん。

ウッドな空間に厳選した家具をレイアウト

夫の実業が小田急沿線にあるということに加え、夢のログハウスを建てられる広い土地のご縁により、2017年に中目黒から玉川学園に移り住んだ金子さん。閑静な住宅地の高台に移り、見晴らしの良い三角屋根のログハウスに夫、長男(5歳)、長女(4歳)の4人で暮らしています。「職場も隣駅ですし、子どもたちも地元の保育園に通園しているので、暮らしのペースはここ町田。そんな私が一番リラックスできるのが“わが家”です。ログハウスはウッド特有のぬくもりがたまりません。吹き抜けなので、夏は涼しく、冬は薪ストーブひとつで家全体が暖かいです。夫はアメリカ好き、私はモダン好きと、夫婦でインテリアの好みは違うけれど、よく話し合うからかめめることはありません(笑)。多くの時間を過ごす1階のリビングにはモロッコのウールラグ“ベニワレン”を敷き、Landscape Productsのレザーソファを配置して。存在感大なダイニングテーブルは夫とよく話し合っって迎え入れた、一生ものの家具のひとつ。あえてデザイン違いのチェアを合わせ、抜け感を演出しています(金子さん)



町田だからこそ実現できた
 念願のログハウスLIFE

都内の二人暮らしでありながら
自然や人との距離感が心地良い



自然光がふんだんに入る大きな窓にはあえてカーテンはつけず、薄いコットン生地を垂らして、ユニットバスはカラフルな配色のタイルが印象的。フランク製の猫脚バススタブは、大人でもラクに足を伸ばせる大きさ。大好きな詩集を読みながら、湯船につかるのが癒やしの時間だそう。

相原

個人的な部屋には
落ち着き感のある家具を

内見した瞬間、ここに住むと即決した三宅さん。「木々や花々でいっぱいの中庭を見て一目惚れ。その直感は正解でしたね！部屋は前の住人の方が塗ったブルーグレーの壁×ビッドな赤の窓枠という個人的な空間。だから、落ち着きのあるダーラクラウンの家具を配置しています。ワソルムなので、パーテーションでベッドを目隠しする工夫も。これはなんと、大家さんが手作りしてプレゼントしてくれました。テレビのリサーチャーの仕事をしているのですが、最近フリーランスになって在宅ワーク中心に。だから、仕事に集中しすぎることもあるけれど、そんなときは中庭の花を眺めたり、他の住人さんたちとベンチでお茶を。あまりに居心地がよく、これからもずっとここに住み続けたいですね！(三宅さん)

三宅真衣さん (32歳・フリーランス)

Profile
町田在住歴：6カ月
町田に住んだ理由：コロナ禍でリモートワークが増えたタイミングでこちらの築蔵物件を見つけたから。
町田の魅力：夜間に電気がともっているお宅が多く、女性の一人歩きが安心なところなど、女性が住みやすい環境な点。

DIYを通じて、 自分だけの秘密基地が完成

前の住人の方が施した梁の彫刻など、至る所にDIYの形跡が残るワソルムに住む間瀬さん。彼女は東京造形大学の油絵学部に通う大学生。「ここに住むまでDIYとは無縁だったけれど、大家さんが鞆立やペンキなどを貸してくれるので、挑戦することに。実際、自分で手を加えてみたら、より自分の部屋が好きになりました。古着やレコードなど、好きなものはしまわず、あえて見せる収納を。大学の勉強や作品のコンセプトを考えるのに疲れたら、ハンモックに揺られたら大好きな読書をしたり、クラシックを聴いています。おときには都心に行くことはあるけれど、基本的にずっと町田市内にいる私(笑)。特に相原は大学が近く、通学時間にせずには作品制作に没頭できるし、静かで住みやすいので、大学卒業後も住みたいと思っています！(間瀬さん)

間瀬夕菜さん (20歳・大学2年)

Profile
町田在住歴：1年
町田に住んだ理由：大学が近いから。
町田の魅力：一番は静かで癒やれるところ。住居街や緑あふれる街道、穴場的な飲食店があるところなど。



ユニットバスの扉には、自分でペンキを使って絵を描いたそう。間瀬さんいわく、「周りは硬いのに自身は柔らかい……、そんなワソルムな生き物が好き！なかでもお気に入りのタカフツガニを描いた」とか。洗面台は自分でビッドな赤に塗り替えた壁と星や鳥のオナジェなどが効いてキュートな空間に。



学生生活と好きなものに
集中できる最高な暮らし

テレビ取材も
多い有名称物件！



町田市相原町にある、全31部屋の4階建ての賃貸アパート「ワソルム&サムシングエルス」。DIYし放題、原状回復不要、全室ペットOK、南仏&内観とあって、常に人気の物件。また、近隣には東京造形大学などの大学が複数あることから、美大生も多く住む。オーナー・青木幸雄さんと住人同士の交流も魅力のひとつ。

普段づかいの
お店を教えてください！

まちだ住人のおすすめ アパレル

王道はもちろん、地元人だからこそ知っている穴場まで町田のおすすめのショップやスポットなどをヒアリング。「リアルに通っている」とあって、みなさん、自信を持って太鼓判を押してくれました！



相原

間瀬夕菜さん

Today's Outfit

「インパクト大の古着ワンピースを1枚で着るのが好きです。今日も60年代風の古着ワンピースが主役。今日のワンピースはヨロツバのデザインテーラードです。独特な柄と可愛い色使いがお気に入り。足元は[BESTIO]のソックスニーカーを合わせてみました」



玉川学園

金子葵さん

Today's Outfit

「ロジヤークラビットがアライントされたリンカーTシャツは[south for F x Ray BEAMS]のコーサも、リネンのワイシャツは[DemiLuxe BEAMS]のもの。カジュアルなスタイルだけど、Tシャツをハイウエストのパンツにインして少しキレイめに、「EVAL」のサンダルは1日中履いても疲れ知らず！」



鶴川

鈴木真由さん
石橋竣一さん

Today's Outfit

「落ち着きのあるベージュ系カラーの服が好き。シンプルで着心地がいい『無印良品』で服を買うことが多いです！鈴木さんは、古着が大好き！今日着ているラルフローレンのシャツは、お気に入りの古着店の『ハーモニーセネラルストア』で買いました！(石橋さん)」

① よく行くスーパー

「【小田急百貨店】の食料品売場が定番です。町田駅近くで友達と遊んだ後こちらに立ち寄ると、ちょうど割引セールの日が重なって(笑)。もつぱら、おつまみ狙いですが、リーズナブルに買えるので、助かっています！」

② 好きな飲食店

「町田駅から徒歩5分ほどの『オムライス屋のクインパル AWA AWA』が好き。可愛い悪魔のオムライス』という辛いメニューがおいしいです。ちょっと渋いですが、相模駅前にある居酒屋『まいど』のもつ煮もGOOD！」

③ 洋服を買うショップ

「基本的には都心のデパートに行くことが多いですが、町田ではインポート＆オンラインショップ『Top of the Hill』のぞくことが。前回行ったときは、派手可愛い古着のドレスに出会えました◎」

④ 町田の好きな場所

「私はレコードが好きなので、アナログ盤専門店『レコードハウスPAMI』がお気に入り。遠方からもお客さんが来るほど、有名なお店です。店員さんが音楽の話をたくさんしてくださるので、音楽好きにはたまりません」

⑤ よく行くスーパー

「子どもがいるので、食材選びには色々気を使っているわが家。玉川学園にある1977年創業の自然食品店『あしたは』は無農薬・有機・自然栽培の野菜をはじめ、オーガニックやエコロピオティック商品が充実しているので、お気に入りです」

⑥ 好きな飲食店

「家族で外食を楽しむなら、ハンバーグ＆ステーキ店『シャロックホームズ』やカレー店『フサノ』などへ、パンツを買うなら『むぎばたけ』や『パンパナ』によく行きます」

⑦ 洋服を買うショップ

「自分が働く『ビームス町田』で買うことがもつぱら多め。町田駅に隣接する『リミネイト』に入っている店舗なので、アクセスも良いですよ！」

⑧ 町田の好きな場所

「1947年開業のサ・昭和な雰囲気がある中井世世商店街がおすすめ。レトロなアーケードで、大判焼き屋さんや焼き小籠包の店はいちも行列していますよ。他にも子どもと楽しむなら、『薬師池公園』。わが家は園内の八田でザリガニ釣りを楽しみます」

⑨ よく行くスーパー

「休日や仕事の帰宅時間が早いときは、鶴川団地にある精肉店の『佐藤精肉店』や青果店の『千丸』でお買い物。仕事で帰りが遅くなった日は、24時間営業の『肉のハンマサ』にお世話になっています！(鈴木さん)」

⑩ 好きな飲食店

「自家焙煎珈琲店の『beans farm』はふたりのお気に入り。コーヒーはもちろん、オーツミルクのラテやクリームソーダ、フリンなどのスイーツもおいしいです！」(鈴木さん&石橋さん)

⑪ 洋服を買うショップ

「鶴川団地セントラル商店街にある古着店の『ハーモニーセネラルストア』で買うことが多い。土・日曜限定オープンなので、週末が楽しみです！」(石橋さん)

⑫ 町田の好きな場所

「鶴川団地セントラル商店街の『夜もすがら骨董店』は、飲んで食べられる骨董品。骨董品を探すのも、音楽好きな店主さんご夫妻とトークをするのも、夜にお酒を飲むのも楽しく、町田で大切なお気に入りスポット！(石橋さん)」

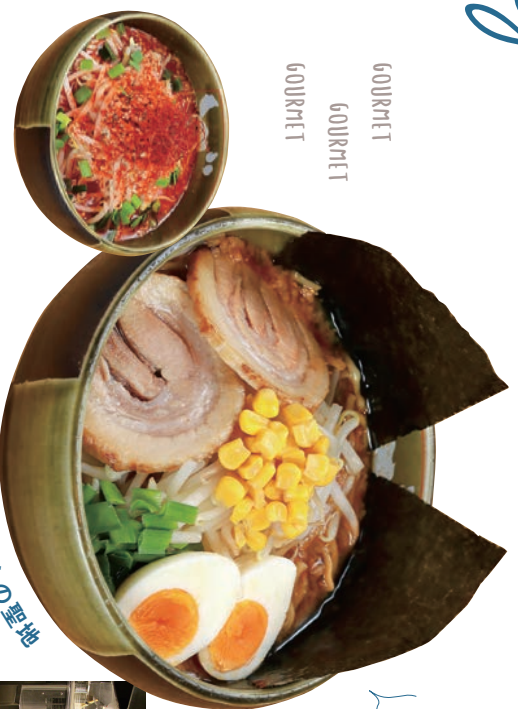
gourmand

働く女子のランチの定番はラーメンシ!

町田は知る人ぞ知る
ラーメンの激戦地。
昔懐かしい中華そばから
ごっつり系までいろいろ!

ど・みそ

赤みそベースのごっつりした味で
リピーター続出のみそらーめん
専門店です。濃厚なみそスープに
モチモチした中太の縮れ麺が
ベストマッチ! しょうゆらーめん
などの月替わり限定らーめんも
見逃せません。



濃厚みそらーめんのお聖地



看板メニューは、特みそごっつりらーめん。
辛さを選べるみそオロチヨンからーめんも人気。
カウンター以外にテーブル席やテラス席も。
シブシブな店内は、女子も入りやすい雰囲気。



町田市原町田3-14 町田タミナルテラス2F
☎042-724-9370
(営)月曜～金曜11:00～22:00
土曜・日曜、祝日11:00～21:00
▶@domiso_official

たかご家出身の横兵衛系
ラーメンの店。麺の硬さは4段階。
しょうゆの濃さと鶏油の量は
3段階から選べ、自分好みの
ラーメンにカスタイズできます。
並盛の麺を7割にしたミニラーメンは、
女子にうれしいサイズです。



町田市原町田3-7-2
☎042-727-4766
(営)月曜～水曜
金曜～日曜11:00～翌3:00
木曜11:00～17:30(無休)
▶@machidaya_

住んでる人も
働く人も!

おすすめSHOP集めました! まちだ暮らしを楽しむ

衣・食・住

大きいフアンクションビルもたくさんありますが、個人店もひしめいているのが
町田の魅力のひとつ。個性豊かなお店の情報を
ルミネ町田にあるピームス 町田の店員さんたちにもリサーチしてみました!

町田女子's
VOICE



居心地のいいごはん屋さん
が多く、ランチも充実。古
酒屋さんの「TREDIC」も、
お気に入りです。
京阿さん・27歳

駅の近くにお店が充実して
いて過ごしやすいです。お
洋服は、もちろんピームス
ルミネ町田店がおすすり
pinさん・30歳

雑居屋さん、インテリファシ
ョン料も充実! 見ている
 요리がしたくなる、素敵
な食器に出会えました。
みかみさん・33歳

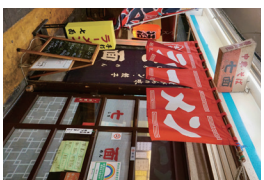
「ど・みそ」のオロチヨンら
ーめんには梅をかけるのが
おすすめ! 毎月限定のラ
ーメンも楽しみの一ツです。
喜阿さん・24歳

町田はフットボールなお店
とお客さまが多く、過ごし
やすい環境です。ジャズが
流れる居酒屋さんが好き。
佐藤さん・25歳



ご夫婦で切り盛りするカウンター10席のみの
店内。次から次へとお客さんが入ってきます。

町田市原町田4-5-19
☎042-722-5288
(営)11:30～16:00
(休)火曜・水曜



町田市原町田3-7-2
☎042-727-4766
(営)月曜～水曜
金曜～日曜11:00～翌3:00
木曜11:00～17:30(無休)
▶@machidaya_

創業40年続く老舗ラーメン店



仲見世商店街にある、赤いれんが目印の
創業40年の老舗ラーメン屋さん。
行列ができる人気店で、タンメンや
ワンタンメン、餃子などの定番メニューのほか、
カレーもひそかな人気です。

七めん

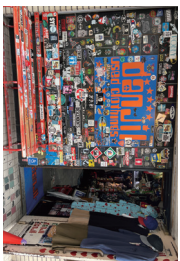
ボリュームたっぷりでもち
たれない、鶏ガラスープの
あつさり系東京ラーメン店

Fashion

個性派ぞるいの古着屋さん

あるのが自慢

90年代から続く古着の名店も多く、
 隠れ家からも目撃されている古着のまちなんです。
 最近の古着ブームで再び注目される存在に！



町田市原町田6-24-17
 マチタムセビル101
 ☎042-720-8703
 (営)12:00~20:00
 @danjil2

90年代のアメリカンカルチャーが詰まった古着屋さんとして、古着界では知られた存在。スクーターブランド、4次スクーターブランド、ラルフローレンやGAPのオーラルドものなど、ストリート感たっぷりの品ぞろえは圧巻。カレッジ系のスポーツアイテムも可愛いです。

danjil



90's ストリート感あふれるセレクト

フロックやNFL、NBA、MLBグッズや、キャラクターものもあり、見ているだけでも楽しい！

FASHION
 FASHION
 FASHION

アメリカ古着や

DESERT SNOW 1st

ラルワークスやラガーズやラルフローレンをはじめ、リーバイス、Championなど品ぞろえが豊富でリーズナルなので、定番アメリカ古着を探すならまずココ。女子の狙い目は、USEDのブランドバッグ。下北沢にも進出して大成功をおさめています！本店は町田！



町田市新野1-19-16 小森ビル2F
 ☎042-727-3660
 (営)12:00~20:00
 @desertsnow1st

FASHION
 FASHION
 FASHION

こだわりポイントに納得！

大人なセレクトの

TREDICI

少数精鋭のオンセレベルが高い
 ユニオンジャケットを探すなら
 こちら。セレクトしている
 Tシャツのテーマは「A&P」など、
 アイテムによってこだわり
 ポイントがしっかり。
 フォッション業界の人たちの
 フォンも多し！



FASHION

TREDICIオーナー 飯沼丞謙 二さん

このお店で選んでいる 楽しさを味わって欲しい

「出身は千葉県なんですけど、29歳でここ町田で店を開いて11年過ぎました。高校生のころに古着カッコミいになってはまって、学生時代に住んでいた町田で縁あって店を構えた感じですよ。町田の古着屋は、どこも深くって濃いセレクトのお店が多いんですよ。そして不思議とジャンルが広がってない。だから、お客さんと話しているときに、その方に合いそうだなと思ったら、ほかのお店をすすめますよ。居心地の良さというか、そんな雰囲気町田にはあるんですよね。こだわりのセレクトに遠方のお客さんから、通販のリクエストがあることも。「人と人の真ん中に服があると嬉しい」と、お店をやっている以上、お店がある意味を考えたくて。やっぱり対面にこだわってやっていきたいですね」

Top of the Hill

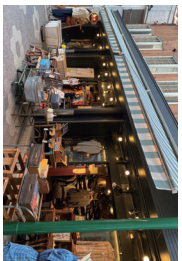
古着とヴィンテージ、オリジナルセレクトのインポートアイテムを取り扱い。1960~1970年代のミッドセンチュリーやモッズ、ヒッピーなどの個性的なアイテムをアメリカやヨーロッパからセレクトしています。店頭のカゴにお買い得の雑貨があることも。まち歩きしながらのそくが楽しいお店。

文化とフォッションを

キーボードにセレクト



流行も取り入れた、古着風な
 オリジナルも人気です。



町田市原町田4-6-11F
 ☎050-3803-2244
 (営)月曜~木曜 11:30~20:30
 金曜~日曜 祝日11:30~21:00
 @topofthehill_machida



町田市中原1-18-2 WOODBELL 3B
 ☎042-728-5323
 (営)12:00~20:00
 tredici_machida
 @tredici113

FASHION
 FASHION
 FASHION

ジャンルにカッコイイアイテムがずら
 り。「決して数は高い店ではないの
 で、おしゃべりが大好きな女性たちにも
 来て欲しいです」(木本祥太さん)



暮らしを彩るインテリア小物は

the Farm UNIVERSAL

南阿田グランベリーパーク内でもひときわ目立つ、ワイルドなインテリア。店内にはグリーンに囲まれたカフェ「FARMERS KITCHEN」が併設。本格石窯ピッツアや、季節の珍しい野菜を使ったフレッシュサラダなど楽しめます。また、フラーポットなども充実しているので、お部屋の空間づくり、ギフトにもおすすめです。



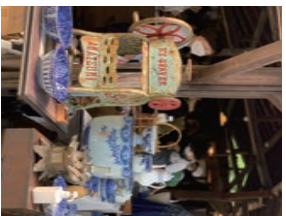
菜園感の大きな
庭木がお迎え



南阿田市鶴岡3-4-1
南阿田グランベリーパーク内
☎042-950-7230
(営) 10:00~17:00
http://the-farm.jp/okyo/
@thefarm_minamichida

旧白洲邸武相荘

旧白洲邸武相荘の敷地内で骨董市が開かれています。ごんまりしていますが、開催時はたくさんの方が訪れる人気の骨董市。鶴川(団地)にある「夜もすがら骨董店」も出店しています。



町田一有名な古民家が開かれる
武相荘の骨董市

白洲次郎が愛用していたオートカードカーの車庫や、テントも立って骨董がずらり。ミュージウムショップでも買い物可能。白洲次郎、正子が暮らした茅葺の古民家は、現在ミュージウムとして公開しています。



町田市能ヶ谷7-3-2
☎042-795-5732
(営) 10:00~17:00
(休) 平日の月曜日
https://butsiso.com/

こんなお店で選びたい！

インテリアは、毎日の生活を心地よくするための大切なアクセント。お気に入りのものに囲まれて自分だけの癒やし空間に。



宝探のような
こだわりの古物百貨店

All Tomorrow's Parties

アンテナーク雑貨、ヴァンテージ家具の店「All Tomorrow's Parties」では、アークセサリーや食器、古道具から、ソファやテーブルなどの家具まで、さまざまな商品を取り扱っています。ジャンルは特に問わず、店主のセレクトしたのから発する独特なグループ感あふれる店内にぜひ足を運んでみて。



→最近ヴァンテージの花瓶が人気で、市に出すとすぐなくなってしまうのは、チーアな素材でできた愛嬌のある“神楽舞雛買たち”。



町田市金森東1-3-19
☎042-965-1380
(営) 13:00~19:00 (休) 月曜・火曜
@atp_tic



トラベルブロガー

YUCCO の

まちだのまち歩き

SNSを中心に活躍しているYUCCOさんが町田で気になる場所、お店などをPick Up。まちの魅力をカメラを通じて発見してくれました！

Profile

旅・フックション、カエ情報から、おしやれな写真の撮り方まで、みんながHappyになれる情報をSNSで発信しているトラベルブロガー。世界で旅行ついでいる写真加工や動画のスタイルをいち早くキャッチし、実践。@yuucco_usmi



仲見世商店街

戦後開業から70年以上続く、昔ながらの町田の姿を残す名物ツアーロード。レトロな魅力に若い店主のお店も増えています。

町田市須田4-5-13 仲見世商店街
(営業日などは各店舗による)



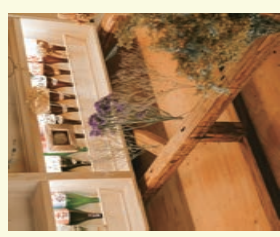
初めての町田はちよびり

異国情緒のあったかいまちでした！

思った以上に楽しめている！駅大きい！人が多い！というのが、町田駅を降りたときの第一印象。今回、町田をリサーチしてみたら、どこか異国のようなそんなお店も多くて、旅好きのフアンテナに引っかかったお店や場所を訪れることにしました。実際お店を訪ねてみると、お店のみなさんがとっても優しく感謝。都会のように、人情味のある町田、とっても魅力的なまちでした。



「和のテイストがとっても落ち着く店内。日本酒瓶とドライフラワーのワッペンもおしゃれでした」お団子のセットも！



めがね庵・屋根裏

夜は居酒屋、昼はかき氷屋さんとして営業。「リサーチしていたら、こちらのお店にHIT。お茶が鉄瓶で出されるのも和なかき氷もおおいそう。オーダーしたごま好きのためのごまみるく(1,400円)には、ゆずみつと手作りのクランブルで食感も楽しくてベスリでした。人気店につき、予約必須。

店舗詳細 予約等は
@yaneura.negativeにてご確認を。

「願いごとがある場所をなでるとご利益があるそうなので、私はアイディアを掲げてもらえるよう、頭をなでてみました」



町田天満宮

JR町田駅すぐそばにあり、合格祈願や初詣など地元の人から長く愛されている天満宮。「神社めぐりも旅の日程に入れるのが好き。御朱印をいただくど旅の記念にもなっていていいですよね」



ワルヤ製菓

- 1 商店街入口の大型焼きが名物の和菓子屋さん。
- 2 「たい焼きにホイップクリームがたっぷり。見た目もかわいいし、ひんやりした皮がもちもち」
- 3 「おこわやお餅、大判焼きの中のクリームも、ここで毎日手作り！つきたてのおもちもおいしいかったです」

(営業)10:00~19:00 (休)水曜 @nanuya_08

ル・フリオール

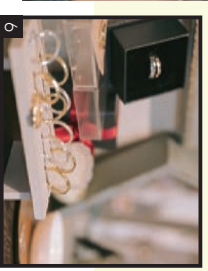
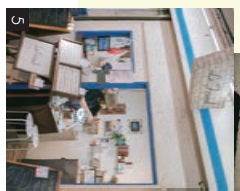
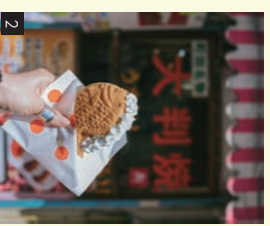
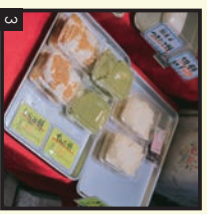
- 4 その場でサインズ計測から作ってくれて、シングルなりんごならなんと1,000円台から。「指の悩みも聞いてくれ、自分に合った太さや形を教えしてくれるんです。オーダーならではの満足感」
- 6 ヘルリッテを作る人も多いそう。

(営業)12:00~20:00 (休)水曜 @efrroul

旅人食堂 町田屋台店

- 7 「仲見世通りに面しているので、海外の屋台で食べているような気分を味わえます」流行のカオソーイー(990円)とクワパジュース(385円)を。

(営業)12:00~21:00
☎042-720-1370



町田市 × ことりっぷ

ことりっぷWEBに町田市のできるな場所を紹介しています！

From ことりっぷ
WEBアンケート

町田で訪れたい！訪れた！

おすすめスポーツランキング

スポーツ編

1位 町田リス園

2位 芹ヶ谷公園

3位 尾根緑道

4位 桜の時期の恩田川

5位 薬師池公園

リスに直接えさやりができる人気の町田リス園。「カッパルも楽しめる」大人も楽しめる「珍しいのでは」という声が多く集まり第1位。芹ヶ谷公園は国際版画美術館も含めて人気が高く、第2位。お散歩するのに気持ちがいい尾根緑道、桜の名所として市内外から有名な恩田川、薬師池公園をあげる人が多数！ランキングされたスポットに共通するのは、自然と触れ合えて、四季折々の景色を楽しめる場所。春は桜、秋は紅葉と美しい景色をぜひ見に行ってください。

お店編

1位 仲見世商店街

2位 パンパチヤ

3位 霜月亭

4位 町田汁場しおらーめん進化

5位 ラテグラフイック など

名店「カレーのフサリ」をはじめ、商店街の中のラーメン屋さん「七面」[81番]も人気で、ひーくるめたらやっぱりこが1位。カレーパんで有名な「パンパチヤ」も人気。一軒家フレンチの「霜月亭」も特別な日に使えるとしてあげられる方が多かった模様。全国的に知られる場所「ラーメンの名店」[進化]もランクイン。「ラテグラフイック」をはじめ、「こがさかベイク」[44APARTMENT]など人気店を手がけるキーファーム系列のお店も根強い人気。「町田は安くておいしいパン屋が多い」と「ネコタペーカリー」「サニーマーカリー」「むぎばたけ」[「ばたこばん」]など、普段使いのパン屋さんをあげる方も！

2022年秋冬にイベントを開催

各回にはスペシャルゲストをお招きして、トークショーやワークショップなどを開催。

第1回 10月29日

「くらしと食が楽しくなる」 @薬師池公園 西園

第2回 11月12、13日

ことりっぷフェスティバルに出展 @東京・目黒

第3回 12月10日

「アートなまち、住みたくなるまち」 @国際版画美術館 詳しくはこちら

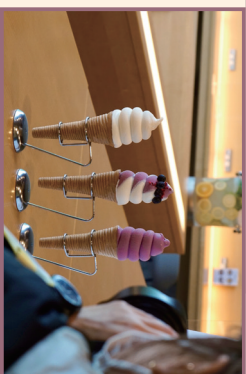


新しい旅先や、自分らしい旅を提案してくれる旅行ガイドブック「ことりっぷ」シリーズ。旅のおともに買ったことがある人も多いのでは？ そのことりっぷ編集部が毎日情報を配信している「ことりっぷ」WEBメディアに「町田特集」がUP。町田市内外でイベントも開催する予定。



旧白洲邸 武相荘

白洲次郎・正子の義理の息子で武相荘の現館長・牧山圭男さんにお話を聞くことりっぷスタンプ。



薬師池公園四季彩の杜 西園

44APARTMENT

薬師池店

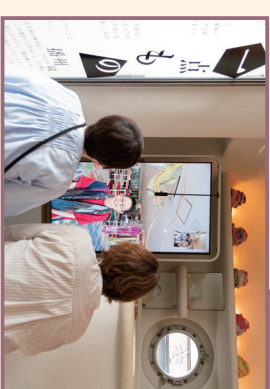
市内で人気のカフェ公園内にもあり、たくさんの人でにぎわいます。名物の薬師バーガーや、町田産の牛乳を使ったソフトクリームが人気。新鮮な野菜や、町田の名産品、農産物、お酒なども扱う直売所も訪れました。

町田市内の魅力的な スポットを取材

3回にわたって、町田のできるな場所をお届けする企画。白洲次郎・正子夫妻の自邸を美術館とレストランとして開放している武相荘や、レトロなカフェ、緑豊かな公園など、ことりっぷならではの“ちょっと旅気分”な目線で町田市内のスポットをピックアップしています。在住の人も新たな発見があるはず。

tamaki niime

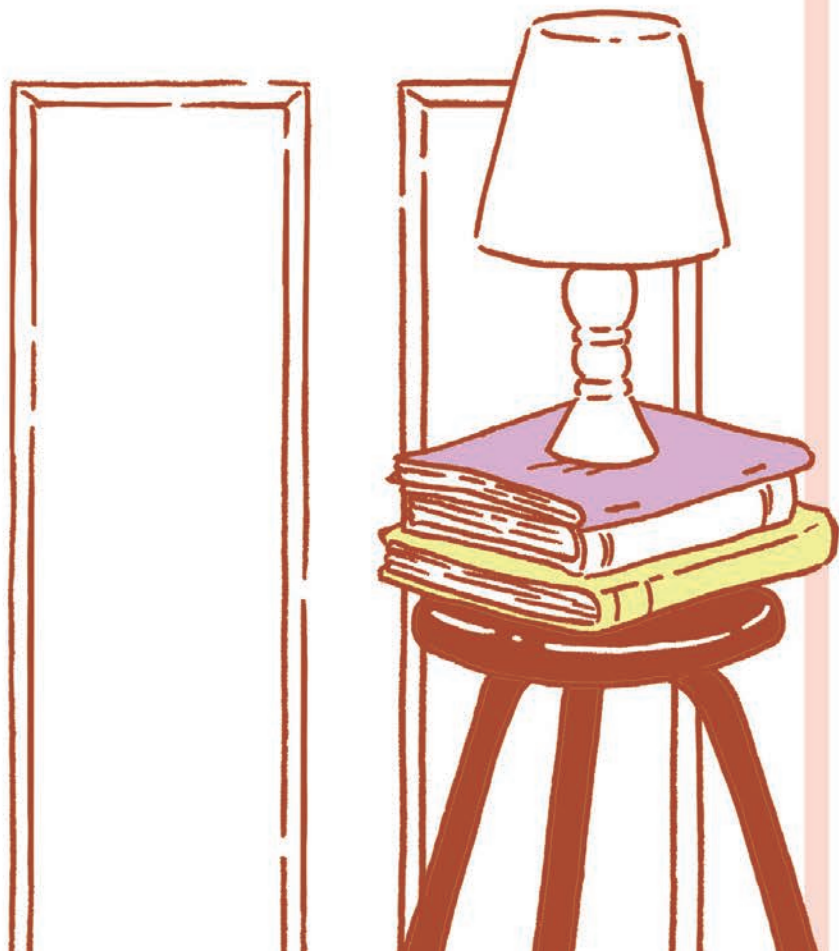
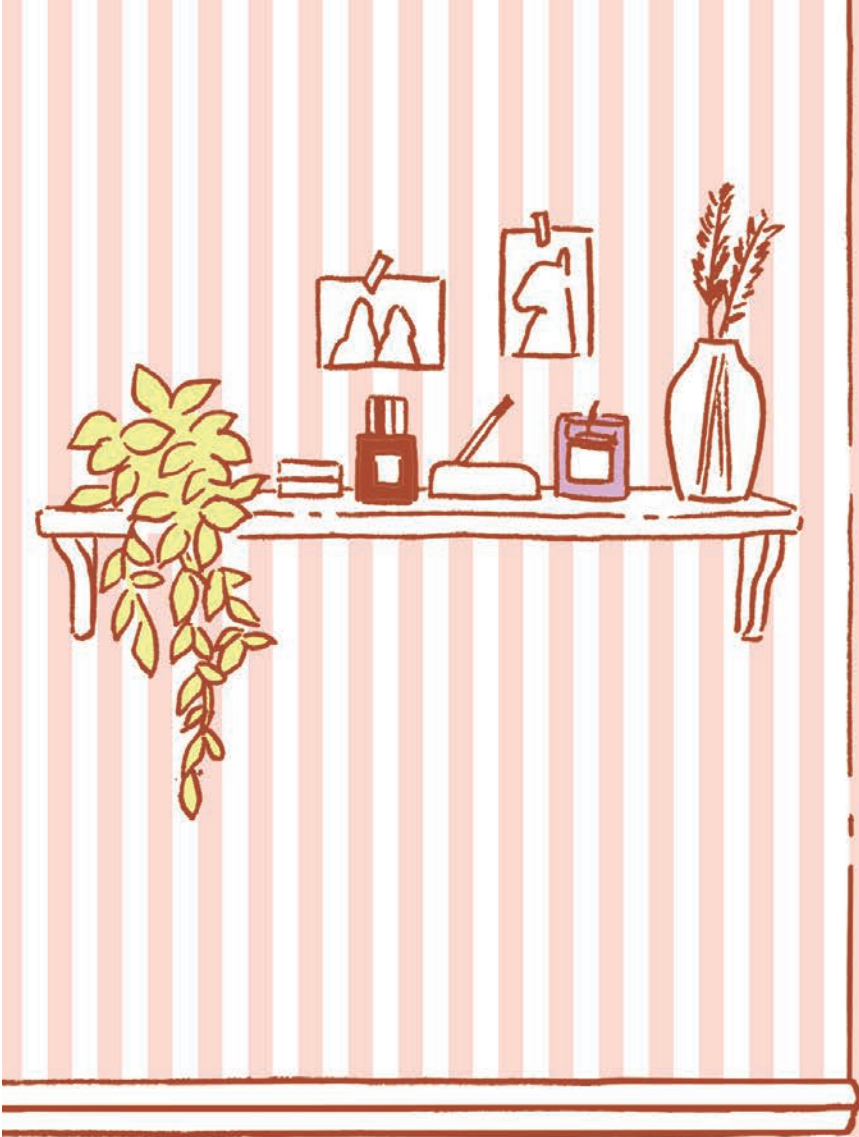
播州織の人気ブランドの東京支店はなんと町田に。デザイナーの玉木新雄さんとの取材は店内のデザインショップからオンラインで行いました。



beans farm

レトロなフリンやクラムソーダがかわいいと、SNSでも話題になる喫茶店。駅からは少し遠いのですが次々人が訪れる人気ぶりです。





まちだで好きを続ける Lifestyle+

発行：2022年9月

発行者：町田市政策経営部広報課

東京都町田市森野2-2-22

TEL：042-724-2101

刊行物番号：22-42

印刷所：八昭印刷株式会社

この冊子は15,000部作成し、
1部あたりの単価は262円です。

禁・無断転載