

第 1 回町田市庁舎跡地等検討委員会 傍聴者意見

意見 1

町田市庁舎跡地等検討委員会を傍聴させていただき、ありがとうございました。委員会を傍聴させていただいたことで、予てからの思いを述べさせていただきます。永い間多くの市民に親しまれてきた場所ですから、この跡地はいつまでも多くの市民が集い、語り、そしてたくさんの夢がちりばめられている所でもあるから、楽しく生きがいのある場所になって欲しいと願っています。夢のある街は「ものの創造」にむすびつくものだと思います。町田には理科系の公の施設が乏しいですから、子どもたちが遊びの中で学べるスペースや、受験勉強に疲れた少年たちの気分転換の場所であったり、また「ものづくり」を体感できるような「夢」と「楽しさ」いっぱいのものでありたいと思っています。私は跡地利用としては博物館が好いのではないかと思います。おじいちゃんやおばあちゃんがお孫さんの手を引いてお出かけになれる場所、園児や自動、生徒が一緒に楽しみながら時を過ごせる場所としては、今話題の「宇宙への夢」の数々を提供していただけることのできるプラネタリウムを具備した博物館がもっともふさわしいのではないかと考えます。

「物づくり」は「夢」から始まります。園児、児童、生徒ばかりでなく、青年も大人たちも、町田の歴史と文化がいっぱいに詰まった博物館に集まり、生きがいと思いやりのある素敵な交流の生まれる場所になってほしい…と願っています。

意見 2

第一回目から熱心に議論され今後大いに期待しております。

1、委員会開催スケジュール—理想を言えば新庁舎に移転した翌日から旧施設を取り壊して新しい施設の建設が始まるようなスケジュールを作っていただきたい。旧施設が2、3年も放置されペンペン草が生えるような状態だけは避けてほしい。その為には関係者はみな多忙だと思いますが、1ヵ月に1回又は3ヶ月に2回くらい開催しないと間に合わない。

2、委員の任命について—地元商店会から3名入っているのに地元町内会から選ばれていないのは大変おかしいです。どんな施設が検討されようと、地元住民の理解と協力は不可欠です。再検討を強く希望します。

3、街づくり会議（栄通り商店会）、中心市街地活性化協議会ワーキンググループでは、いろいろな具体案を持っているので参考活用してほしいと思います。

4、アンケートの実施—①委員からの提案通り、もう少し委員会で内容を検討してから実施するのが良いと考えます。②地元住民以外、本庁舎、第三分庁舎の場所、広さ、形が分からないので具体的にわかりやすく表示したほうが良いです。（例）周辺の建物名や道路名など、面積 9,000 m²→2,700 坪（併記）

5、その他—①発言者の内容が聞き取れないことがしばしばあり、（マイクの設置）②傍聴者にも机を用意（筆記できるように）、③傍聴人への配布の資料は無料にすべきです（私たちは関心があるから傍聴に来ているのであって、遊びに、暇つぶしに来ているのではない。広義の広報マン、参考人、企画提案者でもあるのです）。

意見3

1. 委員会の構成について、一地元住民の代表を加えて頂きたし（中町中央町内会長）

イ. 委員の方から「このメンバーだけでいいのか」との発言もありましたが、再検討して頂きたい。地元商店街の代表は3人地元住民代表はゼロ、となっています。一番関心を持っているのは近隣地元の住民です。又一番利用するのも近隣住民、本件を成功させるのも地元住民です。若く、（近隣住民の）意にそぐわないものになれば反対するのも地元近隣の住民です。私も中町に住んでおり、近隣の友人、知人から「こんなものが出来たらいいなあ」と色々施設について意見も聞いていますので直接発言出来る地元中町中央の町内会長を委員に追加して頂ければ幸せです。（要綱は8人となっていますが、至急改めればよいと思います。）

ロ. 不動産の実務経験者を入ればベター、2人の学識経験者は委員長、副委員長に選任されたので委員として自由に発言出来る「不動産の実務経験者」を加えたらベターと思います。（国有地の有効活用、売却にも三菱信託の不動産経験者が応援しています。）本件プロジェクトは規模も大きく、慎重な判断を要します。従ってトータルな不動産知識と経験関係がかかわってきます。実務としては、（イ）最有効の判断、（ロ）価格に評価、（ハ）不動産信託等の有効活用方法、（ニ）有効活用としての売却、処分、（ホ）有効活用としての賃貸、（ヘ）建物をつくる場合の資金調達、PFI、等。

2. アンケートの実施について、一少し遅らせたらかどうかとの意見があったが、私は逆に早く市民の意向（関心度を含む）を知った上で進めるべきと思います。後日再度、実施してもよい。

3. 傍聴者は継続して参加させていただきたし。（検討内容の流れ確認の為）

4. 資料は無料に一傍聴者は関心の深い人、貴重な意見を持っている人と思いますので。

H22. 9. 5

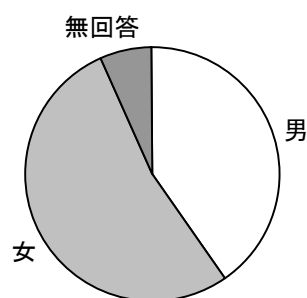
来庁者アンケート集計結果

1. 回答者の属性

(1) 性別

回答者の性別は、「男性」が 671 人 (40.3%)、「女性」が 883 人 (53.0%) となっている。

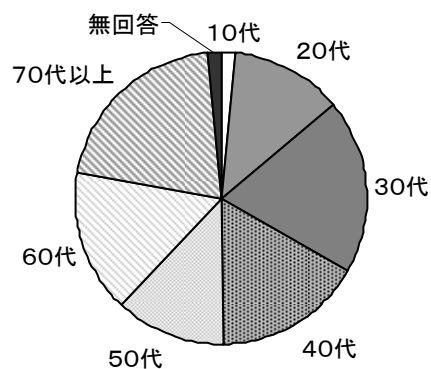
内容	実数	割合
男	671	40.3%
女	883	53.0%
無回答	111	6.7%
合計	1665	100%



(2) 年齢

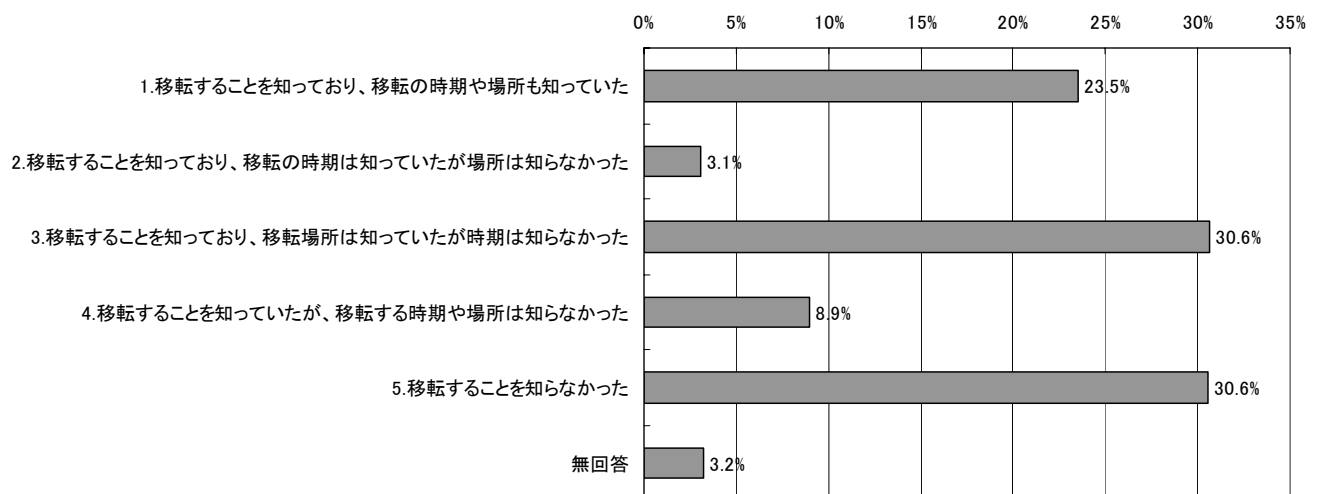
回答者の年齢は、「70 代以上」が 345 人 (20.7%) ともっとも多く、次いで「30 代」が 326 人 (19.6%) となっている。

内容	実数	割合
10代	26	1.6%
20代	203	12.2%
30代	326	19.6%
40代	272	16.3%
50代	203	12.2%
60代	267	16.0%
70代以上	345	20.7%
無回答	23	1.4%
合計	1665	100%



2. 市役所の移転認知度について

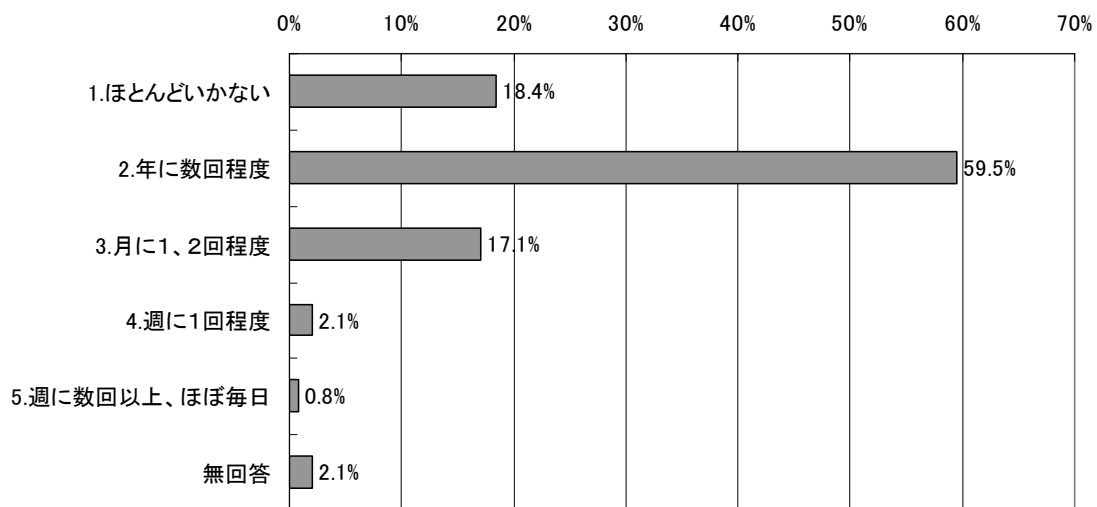
市役所の移転については、「3. 移転を知っており、移転場所は知っていたが時期は知らなかった」が 510 人 (30.6%)、「5. 移転することを知らなかった」が 509 人 (30.6%) とほぼ同数となっている。



内容	実数	割合
1. 移転を知っており、移転の時期や場所も知っていた	392	23.5%
2. 移転を知っており、移転の時期は知っていたが場所は知らなかった	51	3.1%
3. 移転を知っており、移転場所は知っていたが時期は知らなかった	510	30.6%
4. 「移転を知っていたが、移転する時期や場所は知らなかった	149	8.9%
5. 移転することを知らなかった	509	30.6%
無回答	54	3.2%
合計	1665	100%

3. 市役所へ行く頻度

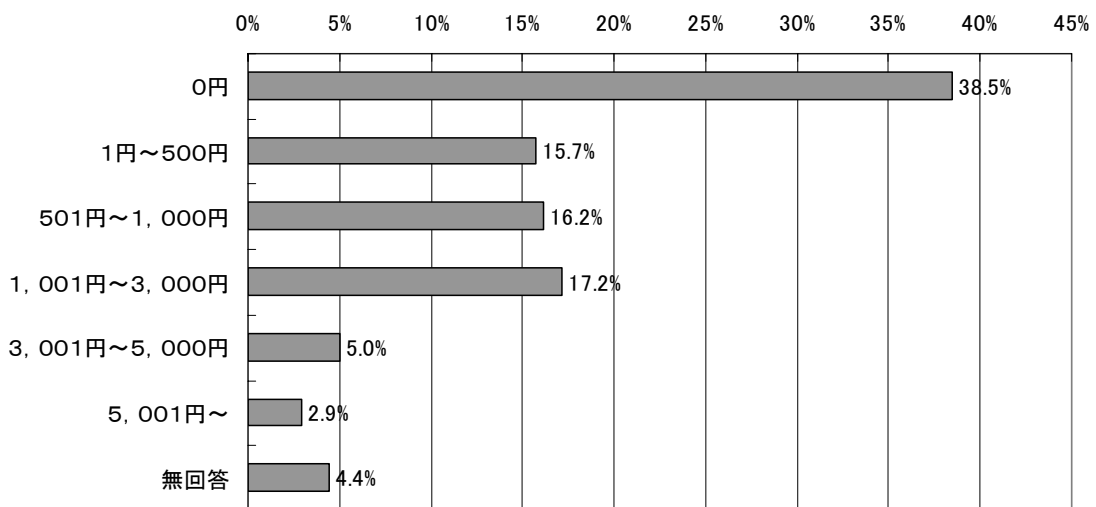
市役所に行く頻度については、「2.年に数回程度行く」が990人(59.5%)と最も多く、次いで「ほとんど行かない」が306人(18.4%)、「月に1、2回程度行く」が285人(17.1%)となっている。



内容	実数	割合
1. ほとんど行かない	306	18.4%
2. 年に数回程度	990	59.5%
3. 月に1、2回程度	285	17.1%
4. 週に1回程度	35	2.1%
5. 週に数回以上、ほぼ毎日	14	0.8%
無回答	35	2.1%
合計	1665	100%

4. 市役所周辺での経済的影響

市役所に来る際、市役所周辺のお店などに立ち寄り使う金額は「0円」が 641 人 (38.5%) と最も多く、次いで「1,001円～3,000円」が 282 人 (17.2%)、「501円～1,000円」が 269 人 (16.2%) となっている。

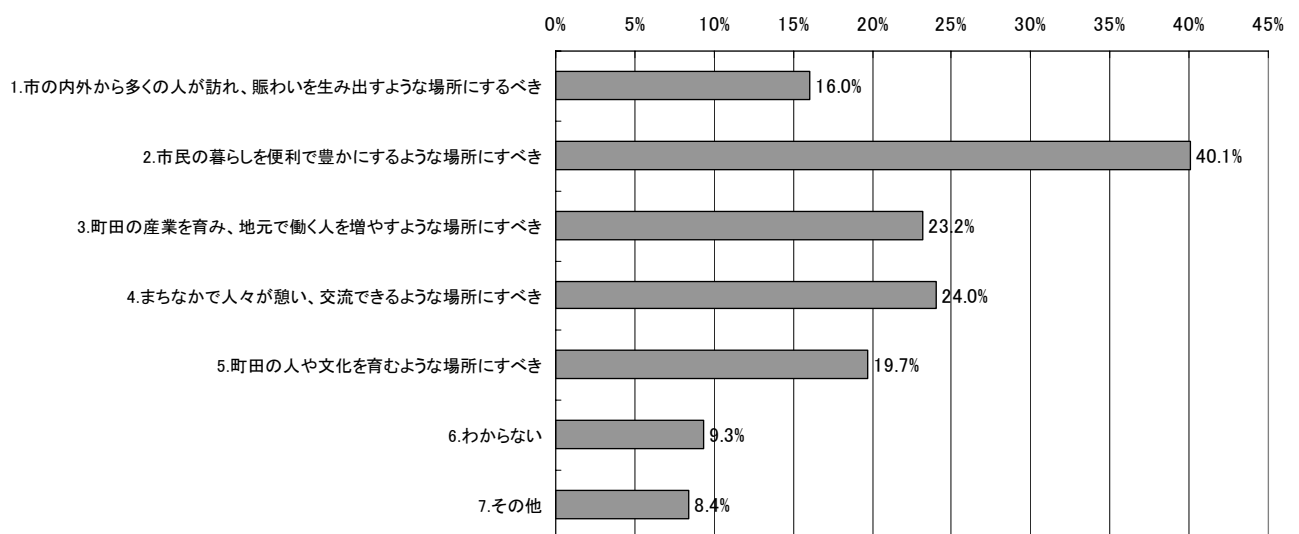


内容	実数	割合
0円	641	38.5%
1円～500円	262	15.7%
501円～1,000円	269	16.2%
1,001円～3,000円	286	17.2%
3,001円～5,000円	84	5.0%
5,001円～	49	2.9%
無回答	74	4.4%
合計	1665	100%

5. 市役所の跡地利用の方向性

市民が望ましいと思っている市役所の跡地利用として、「2. 市民の暮らしを便利で豊かにするような場所にすべき」と望むのが 667 人 (40.1%) と最も多く、次いで「4. まちなかで人々が憩い、交流できるような場所にすべき」が 400 人 (24.0%)、「3. 町田の産業を育み、地元で働く人を増やすような場所にすべき」が 269 人 (16.2%) となっている。

方向性のうち、「1. 市の内外から多くの人を訪れ、賑わいを生み出すような場所にすべき」が最も少なく、267 人 (16.0%) となっている。



内容	実数	割合
1. 市の内外から多くの人を訪れ、賑わいを生み出すような場所にすべき	267	16.0%
2. 市民の暮らしを便利で豊かにするような場所にすべき	667	40.1%
3. 町田の産業を育み、地元で働く人を増やすような場所にすべき	386	23.2%
4. まちなかで人々が憩い、交流できるような場所にすべき	400	24.0%
5. 町田の人や文化を育むような場所にすべき	328	19.7%
6. わからない	155	9.3%
7. その他	140	8.4%
合計	2343	140.7%

※複数回答のため、割合の合計が 100.0% を超えている。

■ 「7. その他」の具体的内容

項目	内容
公園・緑地空間(14)	残地を利用した公園等
	町中にも手つかずぐらいの自然を残してほしい。結局人々にかんげんされると思うから。
	木々の緑や池は極力残して欲しいです
	公園
	公園
	公園
	公園、小体育館
	公園が良い
	公園にする
	自転車置場、老人ホーム、公園などできて欲しい
	緑地 いこいの場所＝エコ
	緑地化(ただ樹木だけの公園)
	緑が多い、子供もお年よりも安全にいられる公園
	緑豊かな公園と市民が利用しやすい会議室等文化施設
子供施設(11)	子育てを支援できるような場所
	子連れで遊びに行けるような場所にしてほしい
	子供、お年よりが交りゆうしあえる場所
	子供が遊べるスペースが欲しいです
	子供が利用できる施設(ばあん等)
	子供センター
	子供の為に
	児童館
	町田市の子供、青少年が利用できるスタジオや多目的ホール、スペース等
	保育園
	保育園をつくって欲しい
駐車場(8)	P(駐車場)
	無料駐車場
	駐車場
	駐車場
	駐車場
	駐車場とか福祉的なもの
	パーキング
	地盤がゆるい交通問題渋滞混雑・駐車場
高齢者施設(7)	高齢者施設又は住宅
	高齢者ディケアサービス
	高齢者のための相談場所としていただきたい
	高齢者マンション、高さは高くない
	高齢者むけにしてほしい
	自転車置場、老人ホーム、公園などできて欲しい
	老人ホームを作ってほしい
ホール(7)	農業に若い労働者が生活できるよう補助金とか出なくきがいを見出せるように・多目的ホール
	大きなホールなど
	音響効果のよいホールがほしい

	町田市民ホールの移転新築
	市民ホールのような
	交通の便が悪く坂が大きい。展示会が出来る施せつが欲しい・版画美術館などは
	町田市の子供、青少年が利用できるスタジオや多目的ホール、スペース等
スポーツ施設(6)	スポーツ、温泉施設
	スポーツ・スパ施設、総合型地域のSCの拠点
	スポーツ施設など
	スポーツジム、特にスイミング老人をポイントにしていきたい
	プール
	公園、小体育館
障害者センター(5)	精神しょうがい者・家族の人達がいつでも利用できるような場所を作ってほしい
	障害者・高齢者利用のセンターとか有効に使って欲しい
	障害者の働く場所、憩いの場所を少しでも入れて欲しい
	障がい者の施設の拠点を建ててほしい
	発達障害におけるセンターを建ててほしいです
売却等(5)	売却して町田市の役に立つ事に利用する
	売却等して市の財源に当てる
	売却に市財政に組み込むべき
	売りはたしてほしい。やたら市のものに使用しないでほしい
	民間に貸して金にかえる
消防署(4)	消防署
	消防署
	消防署・世界に誇れるもの
	消防署建設
福祉関係(4)	福祉に役立ち町田市民の雇用を増やす役割を果たせる施設
	駐車場とか福祉的なもの
	福祉関係の施設(割安で利用できる)
	福祉関係の施設とか、ホームとかできて欲しい
公共施設(4)	現住所のあとに支所又出張所を作ってほしいと思います
	公共施設として利用すべき
	公共の施設、宿泊施設等
	今のように無料相談など、市民の心配困りごとに手を貸してくださる場所であって欲しいです
温泉施設(3)	スポーツ、温泉施設
	スポーツ・スパ施設、総合型地域のSCの拠点
	大衆浴場等
病院(3)	夜間救急(病院)、専門病院
	病院(大学病院や総合病院)
	旧市役所のあと第二の市民病院して欲しいです
商業施設(3)	ショッピングセンター(車がなくても便利)109の公民館のようなたてもの
	スーパー
	若者にも楽しめるところ、デパート、有名なお店とか
バス関連施設(3)	年よりが多くなり市役所が遠くなるのでバス等出したら良いのではない
	役所移転の為バス等を出されてはいいかが
	バス調整の為のスペースとして利用して欲しい
ボランティア施設(2)	ボランティア活動の場所

	ボランティアの施設、援護施設、職業施設等
市営住宅(2)	市営住宅 市営住宅みたいな公共住宅を建てて欲しい
映画館(2)	跡地じゃなくてもいいですが、町田に映画館があればなあと思います ごく個人的には町田に唯一足りないのは映画館だと思っています
建築保存(2)	何かの形で市庁舎のかたちを残してほしい ビルをそのまま、いろんなクラス(ヨガ・芸術・書道・シニア向けクラス・etc)
道路整備(2)	道は悪い、歩きにくいので改善してほしい。車いすが使えない(転倒が怖い) 前の交差点があぶないので広くして欲しい
駐輪所(2)	自転車置き場等 自転車置場、老人ホーム、公園などできて欲しい
スタジアム(2)	ゼルイビアホームスタジアム サッカースタジアム
その他施設(9)	大企業の本社を誘致すべき いわゆる派遣村が必要な人のための施設を作っても良いと思う ・ハローワークが遠すぎる・子供学童受けつける教育施設・色々な部署が 転々としていて、移動が大変である・事務的なことが多いのでまとまっていて 欲しい又ここは駅から比較的ちかいのでここにあつまってもらいと助かります 未就園の子どもや高齢者が一緒に使える施設。でも施設そのものに反対で す。そのお金を福祉や教育に使ってほしいです。 社協 災害時の避難場所 本屋とか勉強等のことに利用 市民の場所 競馬場等にして収入を市民にかんげんしてもらおう。渋谷区がやったそうです
跡地活用に関するその他意見(11)	無駄なお金はかけず、一部の人だけでなく多くの人ができるものがない と思います。せつかくまああ駅に近いので 下手に公園を作ると変な人が集まってくるので 金をかけて立派な建物になるのは反対 次世代に役立つ現実的活用を希望 所詮・箱物・維持費がかかるものは駄目です 市役所職員の天下り対応施設だけはやめて下さい 建物のこしてほしい 比の地、比処に在った小学校卒業生として跡地の有効活用を強く望んでいま す 相原からだだと遠すぎるのでどうでもいい 特になし 詳細、Layout など不明につき現段階では no comment
その他意見(3)	方向性の望ましい考え方のそもそもの方向性を具体的表したほうが良い この質問の内容がばくぜんとしすぎてわからない。どのくらいの土地の大きさ によっても内容は変わってくるので、あと2年かけてプランを考えて市民の意 見を聞くべき 時間をかけてアンケートとるべし