

# 下 水 道 部

## (1) 下水道部予算のポイント

### ～一般会計～

#### 浄化槽に関すること

##### ◆予算編成にあたっての背景・課題

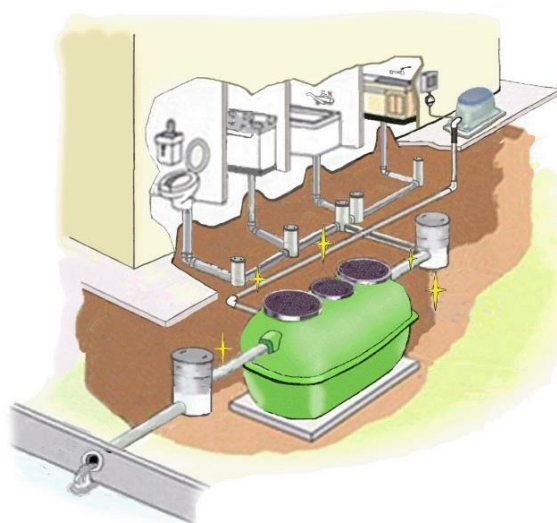
- ・ 単独処理浄化槽やくみ取り式トイレの場合は、台所、風呂、洗濯などの排水が未処理のまま河川や水路に流れ込んでしまい、水質悪化をまねいてしまうため、公共下水道や合併処理浄化槽への切り替えが必要です。また、現在浄化槽をお使いの方については、浄化槽の適正な維持管理を実施し、適正な衛生環境を維持することが求められています。

##### ◆予算編成の考え方

- ・ 浄化槽の管理指導および清掃時の補助に係る事業を推進することで、市内の浄化槽の適正な維持管理を実現し、良好な水環境を保全します。
- ・ 公共下水道事業未認可区域における合併処理浄化槽への切り替えを促進し、河川や水路などの公共用水域の水質改善を図ります。

##### ◆予算編成で重視した取組

- 1 浄化槽の適正な維持管理を促進するため、浄化槽をお使いの方に対する指導や普及啓発を行います。
- 2 公共下水道事業未認可区域の単独処理浄化槽及びくみ取り式トイレから合併処理浄化槽への切り替えの際に、円滑に工事を実施していただくために合併処理浄化槽設置事業補助金を交付します。



合併処理浄化槽

## ～一般会計～

### 雨水浸透補助事業に関すること

#### ◆予算編成にあたっての背景・課題

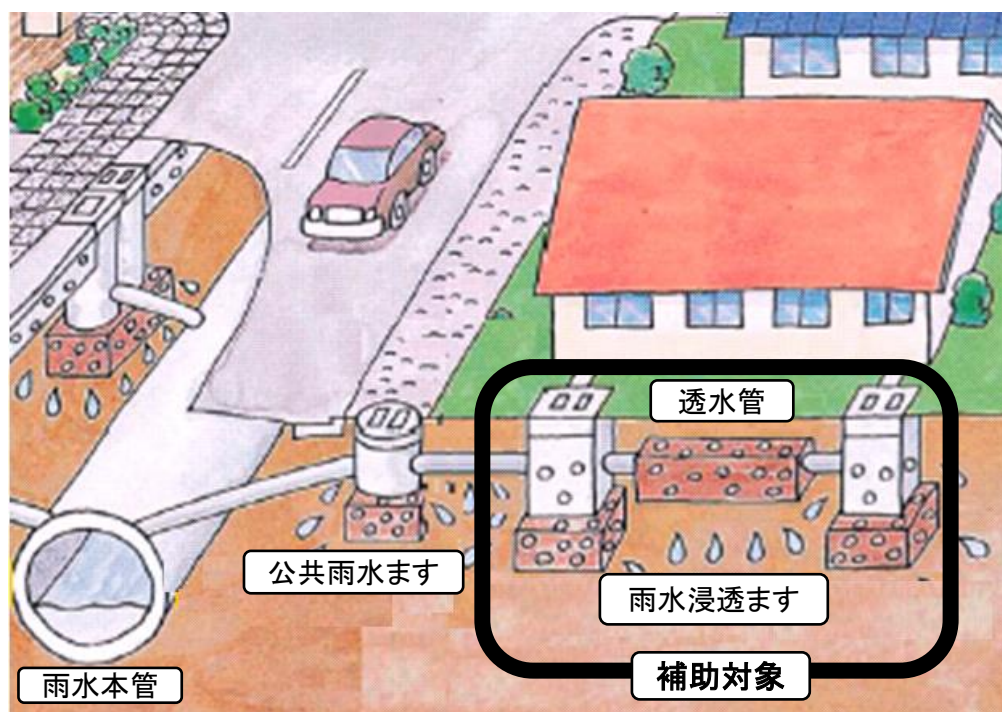
- ・ 近年、時間雨量50ミリを越える局地的な集中豪雨の発生が多くみられ、河川整備の促進や流域対策の強化が求められています。東京都では、2014年度に「東京都豪雨対策基本方針(改定)」を制定し、境川を対策強化流域に追加したことで、町田市全域が「東京都雨水流出抑制事業補助」(東京都事業)の対象となりました。

#### ◆予算編成の考え方

- ・ 雨水浸透設備を設置される方に、設置費用1件あたり上限20万円までの事業費を補助することにより、雨水浸透ますの設置を促進し、流域対策の強化を図ります。

#### ◆予算編成で重視した取組

- ・ 雨水浸透ますや透水管の設置にあたり、排水設備の検査と同時に行うことで、効率的に業務を進めます。



東京都ホームページより

## ～下水道事業会計～

### 下水道に関すること

#### ①【下水道の計画に関すること】

##### ◆予算編成にあたっての背景・課題

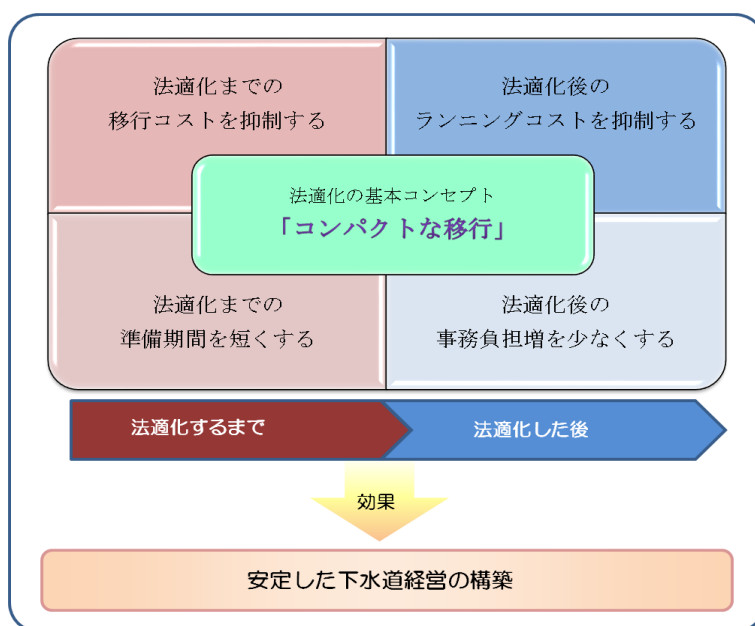
- ・ 町田市の下水道事業は、1964年の事業認可取得から50年以上が経過し、現在では、下水道管路約1,600km、下水処理場2箇所、ポンプ場1箇所を有しています。今後は、少子高齢化による人口減少、節水機器の普及や生活様式の変化等により、下水道使用料収入が減少していくことが想定されます。また、上記施設の老朽化による更新費用の増大も想定され、良好な下水道サービスを継続的に提供するためには、安定した下水道経営が求められています。

##### ◆予算編成の考え方

- ・ 安定した下水道経営を進めるために、地方公営企業法を適用します。(以下「法適化」という)法適用化により、資産等を正確に把握し、経理内容の明確化、透明性向上等を進めることで、下水道経営基盤の強化と財政マネジメントの向上を図ります。

##### ◆予算編成で重視した取組

- ・ 限られた行政資源(ヒト・モノ・カネ)の中での法適化が求められるため、法適化の基本コンセプトを下図のように「コンパクトな移行」と定め、国が要請する取組期間を1年前倒しした2019年4月の法適化を目指して、固定資産台帳の整備・移行事務(条例改定等)・各種システム(財務会計、固定資産台帳等)の整備を行います。



図：法適化における基本コンセプト

## ②【下水道の整備に関すること】

## ◆予算編成にあたっての背景・課題

- ・ 近年、多発している集中豪雨や大型台風による都市型の浸水被害が問題となっており、その対策が求められています。
- ・ 大規模地震が発生した際、継続的な下水道機能の確保及び多くの避難者が集まる避難施設での衛生的な生活環境の確保が求められています。
- ・ 衛生的で良好な生活環境の確保のため、污水管未整備地域の解消が求められています。

## ◆予算編成の考え方

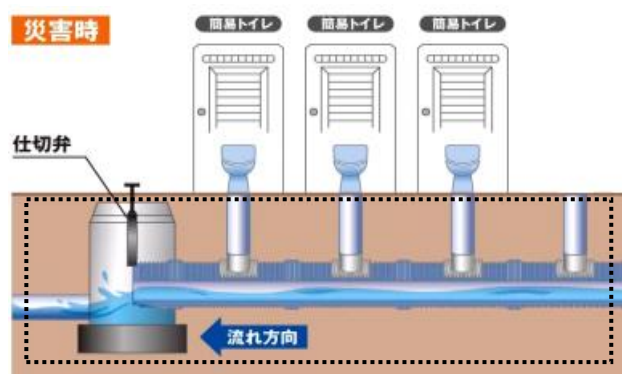
- ・ 雨水の幹線及び枝線工事を実施することにより、都市型浸水被害の軽減を目指します。
- ・ 大規模地震に備えるため、污水幹線の耐震化工事を進めるとともに、市内71か所の避難施設にマンホールトイレシステムを早期に設置し、衛生的な生活環境の確保を目指します。
- ・ 污水の枝線工事を実施し、污水管の未整備地域の解消を目指すとともに、市街化調整区域への公共下水道整備の準備を進めます。

## ◆予算編成で重視した取組

- 1 浸水被害低減のため、雨水の幹線及び枝線を整備します。
- 2 大規模地震発生時でも下水道機能を確保するため、污水幹線の耐震化工事及びマンホールトイレシステムを設置します。
- 3 污水管の未整備地域に污水枝線を整備します。

## ◆その他

- ・ 老朽化した下水道施設の更新のため、長寿命化計画を策定します。



マンホールトイレシステムの設置工事



### ③【下水処理場の整備に関すること】

#### ◆予算編成にあたっての背景・課題

- ・ 鶴見川クリーンセンターでは、2015年度に着手した水処理施設の増設工事を計画どおり進める必要があります。
- ・ 成瀬クリーンセンター及び鶴見川クリーンセンターの両処理場では、公共用水域の保全のため、良質な放流水質を確保することが求められています。
- ・ 持続可能な下水道事業を実現するため、中長期的な視点に立ち、老朽化している設備の計画的な修繕及び更新工事により、維持管理コストの平準化を図るとともに、下水道施設の効率的かつ効果的な管理・運営が必要となっています。

#### ◆予算編成の考え方

- ・ 鶴見川クリーンセンターでは、水処理施設を増設するとともに、「高度処理」を導入して更なる高度処理化を進め、水質の向上を目指します。
- ・ 成瀬クリーンセンター及び鶴見川クリーンセンターの両処理場では、高度処理以外の既存の水処理施設を活かした運転管理の工夫などにより(準高度処理の導入)、段階的な水質向上を目指します。
- ・ 成瀬クリーンセンター及び鶴見川クリーンセンターの両処理場では、安全で安定的に下水処理を行うため、「下水道施設アセットマネジメント」を導入し、計画的に施設の増設工事や老朽化した施設の更新工事を行います。
- ・ 成瀬クリーンセンターの耐震化を進め、災害発生時における安全で安定的な下水処理を目指します。

#### ◆予算編成で重視した取組

- 1 成瀬クリーンセンターでは、設備更新工事及び耐震補強工事を行い、災害発生時に安定的な下水処理を目指します。
- 2 鶴見川クリーンセンターでは、水処理施設(高度処理)の増設工事を引続き行い、流入水量の増加に対応するとともに放流水の水質の向上を行います。



成瀬クリーンセンター



鶴見川クリーンセンター

## ④【下水道施設・水路・雨水調整池等の維持管理に関すること】

## ◆予算編成にあたっての背景・課題

- ・ 老朽化した下水道施設(污水管・雨水管及び排水管等)の破損が原因となる道路陥没事故を未然に防ぐとともに、管渠の改築・更新に係る費用の平準化を図るため、「アセットマネジメント」による計画的な維持管理が求められています。
- ・ 近年では、特に雨水管及び水路等の適正な維持管理が求められています。

## ◆予算編成の考え方

- ・ 下水道施設、水路及び調整池等の点検を計画的に行い、施設の破損やつまり等の異常個所を軽微な段階で発見し、補修工事や清掃を迅速に行うなど、予防保全型の維持管理を推進します。

## ◆予算編成で重視した取組

- 1 下水道施設、水路及び調整池等の施設を健全な状態で維持し、機能保全や延命化を図るとともに、突発的な事故や市民からの意見に対して、迅速に対応できる体制を作り、市民サービスの向上を図ります。
- 2 老朽化したマンホール蓋の交換に際し、道路工事やガス・水道などの他企業工事の施工時期と調整をすることにより、舗装費用の削減を図ります。
- 3 水路管理業務の充実を図ります。
- 4 下水道用地、水路及び調整池等の草刈範囲が年々増加しているため、施工時期や施工管理等の見直しを行い、より一層の効率化を図ります。
- 5 下水道台帳システムのデータ更新や保守点検を行い、埋設管情報を充実させ、最新の下水道管の埋設情報等が閲覧できるようにします。また、下水道台帳システムの更改作業を行い、2017年度から運用を開始します。



下水道管の清掃作業

## (2) 2016年度 下水道部予算総括表

一般会計

(単位:千円)

款	項 目	2016年度	2015年度	比較	事業名
4	衛生費				
1	保健衛生費				
8	浄化槽普及管理費	35,448	38,525	△ 3,077	浄化槽管理指導費 合併処理浄化槽整備費 浄化槽清掃補助促進費
3	清掃費				
5	し尿処理費	66,832	66,849	△ 17	し尿収集費
8	土木費				
1	土木管理費				
4	治水管理費	2,881	0	2,881	雨水浸透設備設置助成費
3	都市計画費				
7	公共下水道費	2,083,146	2,075,000	8,146	下水道事業会計繰出金
合 計		2,188,307	2,180,374	7,933	

※職員人件費は除いています。

下水道部予算(一般会計)財源内訳

(単位:千円)

	予算額	国庫支出金	都支出金	市債	その他	一般財源
2016年度	2,188,307	4,087	112,709	0	16,409	2,055,102
2015年度	2,180,374	3,116	112,377	0	17,825	2,047,056
比 較	7,933	971	332	0	△ 1,416	8,046



## 特別会計

(単位:千円)

下水道事業会計					
款	項 目	2016年度	2015年度	比較	事業名
1	下水道費				
	1 下水道管理費				
	1 下水道総務費	876,947	853,769	23,178	下水道管理事務費 下水道計画事務費 受益者負担金徴収事務費 下水道使用料徴収事務費 流域下水道事務費
	2 管渠費				
	1 下水道管理費	542,152	522,682	19,470	排水設備費 管渠施設等管理事務費 污水管渠維持費 雨水管渠維持費 水路等維持費
	2 下水道整備費	3,034,048	2,155,212	878,836	污水管渠整備費 雨水管渠整備費 管渠整備計画事業費 水洗化普及費
	3 処理場費				
	1 処理場費	4,367,821	3,348,629	1,019,192	成瀬クリーンセンター費 鶴見川クリーンセンター費 処理場整備計画事業費 水質管理費
2	公債費				
	1 公債費				
	1 元金	2,791,825	2,722,699	69,126	元金償還金
	2 利子	1,112,214	1,166,619	△ 54,405	利子償還金
合 計		12,725,007	10,769,610	1,955,397	

※職員人件費、予備費は除いています。

## 下水道部予算(特別会計)財源内訳

(単位:千円)

	予算額	国庫支出金	都支出金	市債	その他	一般財源
下水道事業会計						
2016年度	12,725,007	1,439,500	92,114	4,023,100	5,147,200	2,023,093
2015年度	10,769,610	814,860	55,712	2,693,100	5,193,535	2,012,403
比 較	1,955,397	624,640	36,402	1,330,000	△ 46,335	10,690

## (3) 事業別支出科目一覽

款	項	目	事業名	所属名	金額(千円)
一般会計					
4	1	8	浄化槽普及管理費		35,448
			02 浄化槽管理指導費	下水道整備課	474
			普通旅費		47
			消耗品費		31
			印刷製本費		57
			浄化槽管理士免状申請手数料		6
			水質検査委託料		83
			研修負担金		250
			03 合併処理浄化槽整備費	下水道整備課	17,960
			合併処理浄化槽設置事業補助金		17,940
			東京都浄化槽推進市町村協議会負担金		20
			04 浄化槽清掃補助促進費	下水道整備課	17,014
			浄化槽清掃費補助金		17,013
			浄化槽補助補償金		1
4	3	5	し尿処理費		66,832
			02 し尿収集費	下水道整備課	66,832
			普通旅費		6
			消耗品費		4
			印刷製本費		27
			し尿収集運搬委託料		66,794
			し尿処理手数料返還金		1
8	1	4	治水管理費		2,881
			01 雨水浸透設備設置助成費	下水道管理課	2,881
			普通旅費		10
			消耗品費		13
			郵便料		49
			工事監理委託料		651
			雨水浸透設備設置補助金		2,158
8	3	7	公共下水道費		2,083,146
			01 下水道事業会計繰出金	下水道総務課	2,083,146
			下水道事業会計繰出金		2,083,146

款	項	目	事業名	所属名	金額(千円)
下水道事業会計					
1	1	1	下水道総務費		876,947
			02 下水道管理事務費	下水道総務課	198,212
			普通旅費		507
			消耗品費		1,964
			燃料費		1,510
			印刷製本費		304
			車両修繕料		1,047
			電話料		215
			郵便料		22
			洗車手数料		12
			傷害保険料		2
			自動車保険料		597
			下水道広報配布・配達委託料		382
			複写機使用料		874
			自動車借上料		26
			有料道路通行料		10
			駐車場使用料		12
			研修負担金		169
			日本下水道協会負担金		948
			横浜市下水処理負担金		8,271
			川崎市下水処理負担金		10,332
			相模原市下水処理負担金		1,694
			東京都多摩地区下水道事業積算施工適正化委員会 負担金		20
			町田安全運転管理者部会負担金		8
			事故賠償金		1
			自動車重量税		108
			消費税		169,177
			03 下水道計画事務費	下水道総務課	46,893
			町田市下水道ビジョン検討委員会委員等謝礼		207
			事業変更認可申請図書作成等委託料		21,492
			町田市下水道ビジョン策定委託料		5,325
			地方公営企業法適用支援委託料		19,764
			東京河川改修促進連盟負担金		55
			東京都総合治水対策協議会負担金		50
			04 受益者負担金徴収事務費	下水道総務課	2,728
			受益者負担金一括納付報奨金		2,115
			印刷製本費		358
			郵便料		228
			銀行組戻手数料		1
			過誤納還付金及び還付加算金		26
			05 下水道使用料徴収事務費	下水道総務課	541,711
			非常勤職員報酬		2,563
			非常勤職員にかかる社会保険料		407
			臨時職員にかかる社会保険料		1
			郵便料		25
			銀行組戻手数料		1
			下水道使用料徴収委託料		538,107

下水道部

款	項	目	事業名	所属名	金額(千円)
			量水器交換委託料		70
			下水道使用料補てん金		500
			過誤納還付金及び還付加算金		37
			<b>06 流域下水道事務費</b>	<b>下水道総務課</b>	<b>87,403</b>
			多摩川流域下水道南多摩処理区建設費負担金		26,300
			多摩川流域下水道南多摩処理区維持管理負担金		60,649
			公共下水道維持管理業務費用負担金		454
1	2	1	<b>下水道管理費</b>		<b>542,152</b>
			<b>02 排水設備費</b>	<b>下水道管理課</b>	<b>1,677</b>
			臨時職員にかかる社会保険料		20
			臨時職員賃金		1,477
			消耗品費		31
			印刷製本費		20
			郵便料		99
			道路掘削工事監督事務費負担金		30
			<b>03 管渠施設等管理事務費</b>	<b>下水道管理課</b>	<b>48,616</b>
			消耗品費		547
			電算システム運用保守委託料		13,538
			電算システム導入委託料		32,300
			電算システム借上料		2,231
			<b>04 汚水管渠維持費</b>	<b>下水道管理課</b>	<b>242,236</b>
			非常勤職員報酬		2,513
			非常勤職員にかかる社会保険料		407
			普通旅費		100
			消耗品費		497
			燃料費		15
			印刷製本費		486
			備品修繕料		178
			管渠等修繕料		13,200
			運搬料		1
			郵便料		70
			自動車リサイクル料		1
			登録照会手数料		1
			訴訟等手数料		1
			廃家電品処分手数料		1
			施設賠償責任保険料		880
			清掃委託料		22,917
			設備保守点検委託料		39
			廃棄物処分委託料		800
			管渠維持管理業務委託料		88,274
			放置自転車等処分委託料		1
			境界確定業務委託料		1
			調査設計委託料		11,709
			用地借上料		485
			管渠等補修工事費		83,576
			原材料費		15,757
			用地購入費		1
			備品購入費		290
			研修負担金		33
			道路掘削工事監督事務費負担金		1

款	項	目	事業名	所属名	金額(千円)
			事故賠償金		1
			05 雨水管渠維持費	下水道管理課	126,275
			光熱水費		91
			管渠等修繕料		7,200
			植木剪定委託料		3,200
			清掃委託料		11,111
			草刈委託料		10,692
			管渠維持管理業務委託料		52,739
			調査設計委託料		7,990
			用地借上料		532
			管渠等補修工事費		27,100
			原材料費		5,620
			06 水路等維持費	下水道管理課	123,348
			消耗品費		438
			光熱水費		287
			雨水調整池修繕料		3,666
			水路修繕料		656
			運搬料		430
			植木剪定委託料		8,100
			草刈委託料		38,823
			測量委託料		1
			調査設計委託料		4,728
			浚渫委託料		4,122
			水路維持管理委託料		22,607
			水路補修工事費		36,107
			雨水調整池補修工事費		1,700
			原材料費		1,683
1	2	2	下水道整備費		3,034,048
			02 污水管渠整備費	下水道整備課	1,741,060
			普通旅費		100
			消耗品費		350
			印刷製本費		25
			備品修繕料		22
			郵便料		30
			銀行組戻手数料		1
			実施設計委託料		135,000
			電算システム運用保守委託料		1,674
			調査設計委託料		2,000
			管渠等整備委託料		1,000,500
			物件調査委託料		1
			地質調査委託料		2,521
			会場借上料		1
			電算システム借上料		2,215
			幹線・枝線管渠工事費		586,400
			原材料費		1
			東京都都市づくり公社関係市町村連絡協議会負担金		10
			道路掘削工事監督事務費負担金		3,500
			物件補償料		1
			ガス管等移設工事補償金		6,708



款	項	目	事業名	所属名	金額(千円)
			03 雨水管渠整備費	下水道整備課	1,229,733
			普通旅費		53
			消耗品費		150
			測量委託料		4,740
			管渠等整備委託料		1,223,000
			道路掘削工事監督事務費負担金		1,790
			04 水洗化普及費	下水道整備課	8,255
			普通旅費		30
			消耗品費		50
			郵便料		250
			銀行組戻手数料		1
			電算システム入出力業務委託料		1,110
			債権回収委託料		3,784
			水洗便所改造資金貸付金		3,030
			05 管渠整備計画事業費	下水道整備課	55,000
			調査設計委託料		55,000
1	3	1	処理場費		4,367,821
			02 成瀬クリーンセンター費	水再生センター	1,408,474
			普通旅費		244
			特別旅費		51
			消耗品費		75,700
			燃料費		7,391
			光熱水費		245,262
			施設修繕料		78,404
			医薬材料費		62
			電話料		4,499
			郵便料		15
			検査手数料		227
			ボンベ耐圧試験等手数料		49
			地下タンク気密試験手数料		97
			登録更新手数料		4
			無線免許申請手数料		31
			自衛消防技術認定手数料		15
			危険物取扱者受験料手数料		2
			マニフェスト利用手数料		10
			火災保険料		961
			施設賠償責任保険料		30
			清掃委託料		112
			設備保守点検委託料		49,041
			総合管理委託料		7,890
			廃棄物処分委託料		36,990
			管理業務等委託料		323,042
			分析委託料		2,898
			脱臭剤交換委託料		15,603
			下水処理場整備委託料		446,362
			複写機使用料		133
			テレビ受信料		44
			自動体外式除細動器借上料		129
			下水処理場整備工事費		112,224
			備品購入費		605

款	項	目	事業名	所属名	金額(千円)
			研修負担金		298
			電波利用料負担金		6
			汚染負荷量賦課金		43
			<b>03 鶴見川クリーンセンター費</b>	<b>水再生センター</b>	<b>2,873,938</b>
			普通旅費		45
			消耗品費		61,972
			燃料費		8,427
			光熱水費		144,932
			施設修繕料		102,019
			備品修繕料		82
			電話料		445
			郵便料		3
			検査手数料		130
			ボンベ耐圧試験等手数料		50
			地下タンク気密試験手数料		97
			火災保険料		698
			施設賠償責任保険料		102
			清掃委託料		4,295
			設備保守点検委託料		41,959
			草刈委託料		11,880
			廃棄物処分委託料		24,976
			管理業務等委託料		202,051
			分析委託料		6,411
			脱臭剤交換委託料		9,669
			下水処理場整備委託料		2,219,000
			複写機使用料		37
			下水処理場整備工事費		34,560
			原材料費		86
			日本電気技術者協会負担金		12
			<b>04 水質管理費</b>	<b>水再生センター</b>	<b>22,409</b>
			消耗品費		11,266
			備品修繕料		678
			設備保守点検委託料		7,452
			廃棄物処分委託料		328
			分析委託料		2,685
			<b>05 処理場整備計画事業費</b>	<b>水再生センター</b>	<b>63,000</b>
			下水処理場整備委託料		6,300
			下水道長寿命化計画策定委託料		56,700
2	1	1	元金		2,791,825
			<b>01 元金償還金</b>	<b>下水道総務課</b>	<b>2,791,825</b>
			下水道債償還元金		2,791,825
2	1	2	利子		1,112,214
			<b>01 利子償還金</b>	<b>下水道総務課</b>	<b>1,112,214</b>
			下水道債償還利子		1,112,213
			一時借入金利子		1

## (4) 事業の説明

一般会計

			款 4	項 1	目 8	浄化槽普及管理費	
	予算額	国庫支出金	都支出金		市債	その他	一般財源
2016年度	35,448	3,116	3,116		0	124	29,092
2015年度	38,525	3,116	3,377		0	118	31,914

## 2 浄化槽管理指導費

474 千円

担当 下水道整備課

予算書

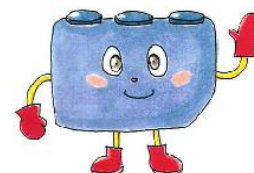
211 ページ

財源内訳

国庫支出金	都支出金	市債	その他	一般財源
0	0	0	124	350

浄化槽保守点検業者の登録受付や、浄化槽設置届などの受付を行います。  
また、浄化槽の適正な維持管理を促進するため、浄化槽をお使いの方に対する啓発や助言・指導を実施します。

主な事業費	研修負担金	250 千円
	水質検査委託料	83 千円
	印刷製本費	57 千円



特定財源	浄化槽保守点検業者登録手数料	118 千円
	浄化槽管理士身分証明手数料	6 千円

町田市下水道キャラクター  
「じょうかそうくん」

## 3 合併処理浄化槽整備費

17,960 千円

担当 下水道整備課

予算書

211 ページ

財源内訳

国庫支出金	都支出金	市債	その他	一般財源
3,116	3,116	0	0	11,728

生活排水による公共用水域の水質汚濁を防止し、良好な生活環境を保全するため、公共下水道事業の未認可区域において合併処理浄化槽への転換を促進します。

補助対象区域 … 公共下水道事業未認可区域  
補助基数 … 20基

主な事業費	合併処理浄化槽設置事業補助金	17,940 千円

特定財源	循環型社会形成推進交付金(国1/3)	3,116 千円
	合併処理浄化槽整備事業費補助(都1/3)	3,116 千円



「浄化槽の日」ポスター

4 浄化槽清掃補助促進費					17,014 千円
担当	下水道整備課				予算書 213 ページ
財源内訳	国庫支出金	都支出金	市債	その他	一般財源
	0	0	0	0	17,014

浄化槽の適切な維持管理の促進を図るため、浄化槽清掃費補助を行います。

補助対象者 … 公共下水道未供用区域の一般住宅及び店舗併用住宅等に設置している浄化槽管理者

発行予定数 … 約1,700件

主な事業費 浄化槽清掃費補助金 17,013 千円

浄化槽清掃率(実績)

年度	清掃率
2012年度	74.1%
2013年度	77.0%
2014年度	81.4%

## 一般会計

## 款 4 項 3 目 5 し尿処理費

	予算額	国庫支出金	都支出金	市債	その他	一般財源
2016年度	66,832	0	0	0	16,285	50,547
2015年度	66,849	0	0	0	17,707	49,142

## 2 し尿収集費 66,832 千円

担当 下水道整備課 予算書 219 ページ

財源内訳	国庫支出金	都支出金	市債	その他	一般財源
	0	0	0	16,285	50,547

市内のくみ取り便所及び建設現場に設置される仮設トイレ等の、し尿収集業務を行うことで、衛生的な住環境を確保します。

世帯数 … 約650世帯  
仮設トイレ等 … 約2,500回/年

主な事業費 し尿収集運搬委託料 66,794 千円

特定財源 し尿処理手数料 16,285 千円



バキュームカー

一般会計			款 8	項 1	目 4	治水管理費	
	予算額	国庫支出金	都支出金		市債	その他	一般財源
2016年度	2,881	971	593		0	0	1,317
2015年度	0	0	0		0	0	0

★ 1 雨水浸透設備設置助成費 2,881 千円

担当 下水道管理課 予算書 235 ページ

財源内訳	国庫支出金	都支出金	市債	その他	一般財源
	971	593	0	0	1,317

雨水の河川への流出を抑制することで、河川の流域対策強化を図るため、雨水浸透設備の設置をされる方に事業費の一部について補助を行います。

補助対象区域 … 町田市内全域

補助件数 … 10件(予定)

主な事業費      雨水浸透設備設置補助金                      2,158千円  
                      工事管理委託料    651千円

特定財源          社会資本整備総合交付金(国45/100)                      971千円  
                      雨水流出抑制事業費補助(都27.5/100)                      593千円



雨水浸透ます



透水管

東京都ホームページより



## 一般会計

			款 8	項 3	目 7	公共下水道費	
	予算額	国庫支出金	都支出金	市債	その他	一般財源	
2016年度	2,083,146	0	109,000	0	0	1,974,146	
2015年度	2,075,000	0	109,000	0	0	1,966,000	

## 1 下水道事業会計繰出金

2,083,146 千円

担当 下水道総務課

予算書

251 ページ

財源内訳

国庫支出金	都支出金	市債	その他	一般財源
0	109,000	0	0	1,974,146

総務省の基準により「一般会計が負担すべき経費」及び「その他一般会計で負担することが適当な経費等」を一般会計から繰り出している費用です。

事業費                      下水道事業会計繰出金                      2,083,146千円

特定財源                      市町村総合交付金(都)                      109,000千円



町田市下水道キャラクター 「アメリ」

## 下水道事業会計

	予算額	国庫支出金	都支出金	市債	その他	一般財源
2016年度	12,725,007	1,439,500	92,114	4,023,100	5,147,200	2,023,093
2015年度	10,769,610	814,860	55,712	2,693,100	5,193,535	2,012,403

## ★ 1-1 下水道管理費 876,947 千円

担当 下水道総務課 予算書 379 ページ

財源内訳	国庫支出金	都支出金	市債	その他	一般財源
	0	0	0	746,990	129,957

下水道経営基盤の強化と財政マネジメントの向上を図るため、2019年4月の地方公営企業法適用を目指し、2016年度から3か年に渡り、地方公営企業法適用に必要な準備(固定資産台帳の整備・条例改定等の移行事務・財務会計システム及び固定資産台帳システム等の整備)を進めます。2016年度は主に固定資産台帳の整備を行います。

主な事業費 地方公営企業法適用支援委託料 19,764千円

債務負担行為 地方公営企業法適用支援委託料  
(2016～2018年度債務負担行為事業 総事業費154,624千円)

主な特定財源 下水処理負担金 7,364千円  
下水道使用料 739,600千円

	2016年度	2017年度	2018年度
固定資産台帳の整備			
移行事務(条例改定等)			
各種システムの整備			

地方公営企業法適用スケジュール

適用  
2019年4月

## 1-2 管渠費

3,576,200 千円

担当 下水道管理課、下水道整備課

予算書 381 ページ

財源内訳	国庫支出金	都支出金	市債	その他	一般財源
	438,000	21,900	2,302,000	350,735	463,565

## 【汚水・雨水管の維持に関すること】

下水道施設の維持管理のため、「管渠維持管理業務委託」を行い、下水道施設の補修工事や清掃などを行います。



管渠内のTVカメラ調査

## 【水路・雨水調整池等の維持に関すること】

水路を管理するため、「水路維持管理業務委託」を行い、水路・雨水調整池等の補修工事や修繕、草刈などを行います。



水路用地の草刈作業



調整池のアダプト管理作業

## 【管渠整備に関すること】

過去の浸水被害箇所から対策が必要な地区について、浸水被害軽減のための雨水管整備を行います。大規模地震発生に備えては、汚水幹線耐震化工事及び災害時に備えマンホールトイレシステムの設置を行います。

また、汚水管の未整備地域を解消するため、汚水枝線工事を継続して行います。

整備内容	汚水管渠	延長	4,406m
	雨水管渠	延長	1,185m
	マンホールトイレシステム設置		6施設



雨水幹線工事

主な事業費	管渠維持管理業務委託料	141,013千円	
	草刈委託料	49,515千円	
	水路維持管理委託料	22,607千円	
	管渠等補修工事費	110,676千円	
	水路・雨水調整池補修工事費	37,807千円	
	管渠等整備委託料	2,223,500千円	
内 訳	相原町污水枝線工事ほか污水管渠整備	840,500千円	
	小川1号雨水幹線工事ほか雨水管渠整備	1,138,000千円	
	調査・基本設計等	135,000千円	
	小山片所土地地区画整理組合内污水枝線工事	110,000千円	
	枝線等管渠工事費	561,400千円	
内 訳	広袴町污水枝線工事ほか污水管渠整備	141,400千円	
	町田污水幹線ほか耐震化工事	280,000千円	
	マンホールトイレ設置工事	90,000千円	
	小川・つくし野地区污水管渠更生工事	50,000千円	
	実施設計委託料	135,000千円	
	污水幹線耐震化工事実施設計ほか	135,000千円	
	調査設計委託料	55,000千円	
	原町田地区カメラ調査業務委託	55,000千円	
債務負担行為	管渠等整備委託料		
	(2015～2016年度債務負担行為事業	総事業費 1,312,924千円)	
	(2016～2017年度債務負担行為事業	総事業費 1,980,000千円)	
主な特定財源	下水道使用料	294,054千円	
	社会資本整備総合交付金(国1/2)	294,000千円	
	防災・安全交付金(国1/2)	144,000千円	
	下水道費補助(都2.5/100)	21,900千円	
	下水道事業債	2,302,000千円	

1-3 処理場費					4,367,821 千円
担当 水再生センター			予算書		383 ページ
財源内訳	国庫支出金	都支出金	市債	その他	一般財源
	1,001,500	60,490	1,721,100	1,446,692	138,039
成瀬クリーンセンター及び鶴見川クリーンセンターの両処理場において、計画的な施設の増設や老朽化した施設の更新・耐震工事を計画的に行うことで、処理施設を安全で安定的に運転管理します。					
主な事業費 下水処理場整備委託料					
内訳	【成瀬クリーンセンター】		446,362千円		
	管理棟耐震補強工事 ※①	141,830千円			
		自家発電設備更新工事(機械・電気) ※① 233,000千円			
		水処理設備躯体耐震診断 20,000千円			
		沈砂池・ポンプ棟耐震設計 8,532千円			
水処理流入ゲート設備工事(機械・電気) ※②		43,000千円			
内訳	【鶴見川クリーンセンター】		2,219,000千円		
	水処理施設増設工事(建築・機械・電気) ※③	1,911,000千円			
		鶴川ポンプ場除塵設備更新工事(機械・電気) ※③ 224,000千円			
水処理設備工事(機械・電気) ※④		84,000千円			
内訳	【下水道資産管理計画(水再生センター)】		56,700千円		
	維持管理計画(長寿命化計画)策定委託		56,700千円		
債務負担行為 下水処理場整備委託料					
※①管理棟耐震補強工事・自家発電設備更新工事			【成瀬クリーンセンター】		
(2015～2017年度債務負担行為事業			総事業費 1,206,500千円)		
※②水処理流入ゲート設備工事			【成瀬クリーンセンター】		
(2016～2017年度債務負担行為事業			総事業費 152,000千円)		
※③水処理施設増設工事・鶴川ポンプ場除塵設備更新工事			【鶴見川クリーンセンター】		
(2015～2017年度債務負担行為事業			総事業費 5,073,800千円)		
※④水処理設備工事			【鶴見川クリーンセンター】		
(2016～2017年度債務負担行為事業			総事業費 404,000千円)		
主な特定財源	下水道使用料		1,439,316千円		
	社会資本整備総合交付金(国55/100 ・ 1/2)		727,950千円		
	防災・安全交付金(国55/100 ・ 1/2)		273,550千円		
	下水道費補助(都2.25/100 ・ 2.5/100)		60,490千円		
	下水道事業債		1,721,100千円		



## 2-1 公債費

3,904,039 千円

担当 下水道総務課

予算書 385 ページ

財源内訳

国庫支出金	都支出金	市債	その他	一般財源
0	9,724	0	2,602,783	1,291,532

下水道の管渠、処理場の建設(新設・更新)にかかる費用の一部に充てるため借り入れた地方債の返済にかかる費用です。

事業費	下水道償還元金	2,791,825千円
	下水道償還利子	1,112,214千円
特定財源	下水道使用料	2,602,783千円
	下水道費補助(都1/4)	9,724千円



町田市下水道キャラクター  
「パイプ・ロウ」