

いきいき健康部

(1) いきいき健康部予算のポイント

◆予算編成にあたっての背景・課題

- 高齢者福祉の分野では、高齢者人口の増加に伴い、認知症高齢者対策が特に重要となっています。認知症相談窓口と関係機関との連携をはじめ、地域で高齢者を支えるための高齢者見守り支援ネットワークの拡大と充実を図る必要があります。
一方、施設での介護サービスが必要な方のために、特別養護老人ホームや地域密着型サービス施設の整備も求められています。あわせて、介護人材の確保と育成による質の高い介護サービスの提供も必要となっています。
- 健康づくりや保健の分野では、市民の健康意識の向上とともに、疾病等の早期発見及び予防、また、介護予防の推進が求められています。
- 医療の分野では、救急病院の休日診療や救急当番病院の時間外診療、小児夜間救急など、市民が安心できる安定的な医療サービスの提供が求められています。

◆予算編成の考え方

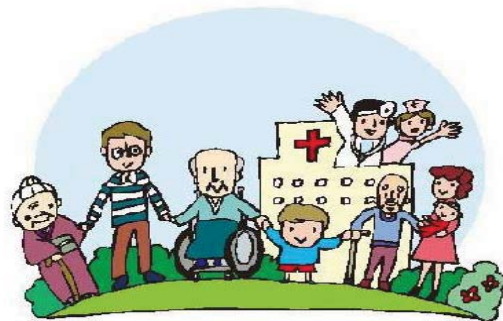
- 「町田市新5か年計画」に基づく「重点事業プラン」、部門計画としての「町田市高齢者福祉計画」、「第5期町田市介護保険事業計画」及び「第4次町田市保健医療計画」を着実に推進していきます。

【国民健康保険事業会計】【後期高齢者医療事業会計】

- 納税者の利便性向上を図るため、キャッシュカードだけで市役所窓口で口座振替が登録できるペイジー口座振替受付サービスを開始します。また、国保では携帯電話で国保税が支払えるモバイル・レジを7月から導入します。
- 成人健康診査では、40歳～74歳の健康診査未受診者に対して電話による受診勧奨を実施します。また、保健指導においても、未参加者に対して電話による参加勧奨を実施します。

【介護保険事業会計】

- 2013年度は第5期介護保険事業計画(2012～2014年度、3か年ごとに改定)の2年度目となります。
要介護認定者の増加に伴い、通所介護などの在宅系サービス費、特別養護老人ホームや地域密着型サービス施設の開所による施設系サービス費が伸び続け、保険給付費が上昇しています。
- 要支援・要介護状態になる可能性のある高齢者に対する介護予防事業、介護予防ケアマネジメント・総合相談等を支援する市内12箇所の高齢者支援センターの運営委託などの包括的支援事業、介護保険サービス等の適正化を図るなどの任意事業を実施します。



◆予算編成で重視した取組

【民生費】

- 『あんしん相談室事業』 (予算額: 47,882千円)
各地域の「あんしん相談室」に相談員を置いて、地域の組織・住民と連携した高齢者見守りのバックアップ体制をとります。相談員は、緊急通報システムを活用するなどして、在宅高齢者の生活実態の把握や高齢者等からの相談を行います。
- 『高齢者見守り支援ネットワーク推進事業』 (予算額: 1,913千円)
高齢者が、住み慣れた地域で安心して生活できるように、高齢者支援センター、町内会・自治会、民生委員等の関係機関が連携して、地域の高齢者の見守りを実施します。2013年度も見守り支援ネットワークの実施地区をさらに2箇所増やします。
- 『認知症高齢者相談(もの忘れ相談)事業』 (予算額: 7,510千円)
認知症に関する相談や家族介護者等からの、認知症高齢者の介護に関する専門性の高い相談について、医師や臨床心理士が状況に応じ柔軟に相談を受けます。
- 『特別養護老人ホーム整備事業』 (予算額: 15,910千円)
2013年度工事着工予定3施設(205床(ショートステイからの転換20床を除く))に対して、市独自で建設費補助を行います。

【衛生費】

- 『母子一般健康診査事業』 (予算額: 337,454千円)
妊婦健康診査(超音波検査)については、これまで35歳以上の妊婦を対象に実施していましたが、2013年度から年齢制限を撤廃し、全ての妊婦を対象に実施します。
- 『歯科口腔健康診査事業』 (予算額: 8,705千円)
成人歯科健康診査は、2013年度から名称を歯科口腔健康診査に変更するとともに、対象年齢を「30～70歳」から「18歳～70歳」に拡大します。これに伴い妊婦歯科健康診査を廃止し、歯科口腔健康診査に統合します。
- 『胃の健康度チェック(ABC検査)事業』 (予算額: 25,482千円)
市民の胃がんを含む疾患の予防を推進するため、ピロリ菌等の検査による「胃の健康度チェック(ABC検査)」を2013年度から実施します。
- 『食育推進事業』 (予算額: 3,739千円)
市民が健全な食生活を実現し健康で豊かな生活を送ることを目的として、食育推進計画の策定を進めます。
- 『健康危機管理事業』 (予算額: 5,116千円)
新興感染症や大規模食中毒などの脅威に対応するため、健康危機管理計画の策定を進めます。
- 『自殺防止総合事業』 (予算額: 1,322千円)
自殺防止に関する総合的な取り組みのひとつとして、ゲートキーパーの養成や普及啓発などを実施します。

(2) 2013年度 いきいき健康部予算総括表

一般会計

(単位:千円)

款	項目	2013年度	2012年度	比較	事業名
3 民生費					
1 社会福祉費					
	5 高齢者福祉費	1,214,352	1,171,719	42,633	高齢者福祉事務費 高齢者慶祝費 老人クラブ運営費 生きがい健康づくり推進事業費 シルバー人材センター費 在宅高齢者福祉推進事業費 地域高齢者支援事業費 高齢者福祉施設整備費 高齢者住宅事業費 在宅高齢者生活支援事業費 ふれあい館運営費
	6 医療事業総務費	9,472,355	8,920,689	551,666	老人医療費 後期高齢者医療事業会計繰出金 国民健康保険事業会計繰出金 国民健康保険高額療養費資金貸付基金繰出金 国民健康保険出産費資金貸付基金繰出金 労働対策費
	7 介護保険事業費	3,916,036	3,747,366	168,670	在宅高齢者生活支援事業費 介護保険低所得者利用者負担対策費 介護保険事業会計繰出金
4 国民年金費					
	1 国民年金費	2,251	959	1,292	国民年金費
4 衛生費					
1 保健衛生費					
	1 健康総務費	3,842	3,694	148	健康総務事務費 保健医療対策事業費
	2 保健推進費	2,079,706	1,970,148	109,558	健康福祉会館管理費 保健医療対策事業費 成人健診事業費 成人保健指導事業費 成人保健在宅指導事業費 歯科保健指導事業費 予防接種費 母子健診・保健指導事業費 母子保健訪問事業費 保健対策事務費
	3 保健企画費	25,981	33,423	△ 7,442	保健企画事務費

款	項目	2013年度	2012年度	比較	事業名
	4 生活衛生費	113,983	150,058	△ 36,075	保健所管理事務費 生活衛生事務費
	5 保健対策費	89,694	102,553	△ 12,859	保健対策事務費
	2 病院費				
	1 市民病院費	1,200,000	1,210,000	△ 10,000	病院事業会計費
合	計	18,118,200	17,310,609	807,591	

いきいき健康部予算(一般会計)財源内訳

(単位:千円)

	予算額	国庫支出金	都支出金	市債	その他	一般財源
2013年度	18,118,200	188,583	1,664,007	11,000	88,378	16,166,232
2012年度	17,310,609	179,512	1,680,727	216,000	76,360	15,158,010
比較	807,591	9,071	△ 16,720	△ 205,000	12,018	1,008,222

特別会計

(単位:千円)

	予算額	国庫支出金	都支出金	市債	その他	一般財源
国民健康保険事業会計						
2013年度	43,386,757	7,768,647	2,548,798	0	19,808,641	13,260,671
2012年度	42,578,500	8,186,246	2,219,275	0	19,165,803	13,007,176
比較	808,257	△ 417,599	329,523	0	642,838	253,495
介護保険事業会計						
2013年度	25,163,563	4,856,066	3,695,201	0	13,066,761	3,545,535
2012年度	24,398,494	4,649,738	3,761,500	0	12,571,368	3,415,888
比較	765,069	206,328	△ 66,299	0	495,393	129,647
後期高齢者医療事業会計						
2013年度	7,900,439	0	0	0	7,819,142	81,297
2012年度	7,408,928	0	0	0	7,319,585	89,343
比較	491,511	0	0	0	499,557	△ 8,046

(3) 事業別支出科目一覧

款	項	目	事業名	所属名	金額(千円)
一般会計					
3	1	5	高齢者福祉費		1,214,352
			02 高齢者福祉事務費	高齢者福祉課	49,192
			印刷製本費		248
			「高齢者のための暮らしのてびき」印刷費		1,941
			設備保守点検委託料		137
			「高齢者のための暮らしのてびき」封入作業委託料		364
			わくわくプラザ町田管理運営委託料		13,641
			高齢者調髪事業委託料		26,653
			家具転倒防止器具取付委託料		378
			高齢者無料入浴券支給費		5,194
			在日外国人等給付金		636
			03 高齢者慶祝費	高齢者福祉課	14,175
			記念品代		12
			消耗品費		42
			印刷製本費		43
			動産保険料		8
			長寿祝金		14,070
			04 老人クラブ運営費	高齢者福祉課	35,406
			記念品代		36
			普通旅費		4
			消耗品費		23
			町田市老人クラブ運営費補助金		32,510
			町田市老人クラブ連合会講座等事業補助金		1,580
			町田市老人クラブ連合会補助金		1,253
			05 生きがい健康づくり推進事業費	高齢者福祉課	1,142
			消耗品費		342
			ゲートボール大会事業委託料		800
			06 シルバー人材センター費	高齢者福祉課	51,632
			普通旅費		4
			公益社団法人町田市シルバー人材センター運営費補助金		43,628
			公益社団法人町田市シルバー人材センター運用資金貸付金		8,000
			07 在宅高齢者福祉推進事業費	高齢者福祉課	46,928
			介護苦情解決専門員報酬		89
			臨時職員にかかる社会保険料		30
			臨時職員賃金		1,428
			講師謝礼		36
			虐待防止連絡協議会委員謝礼		239
			訪問介護事業者緊急対応謝礼		1
			普通旅費		128
			消耗品費		160
			印刷製本費		478
			電話料		36
			高齢者指定収集袋交換窓口業務委託料		382
			高齢者指定収集袋配付委託料		14,848
			葬祭執行者不在高齢者埋火葬委託料		882
			高齢者指定収集袋未配付対応委託料		437
			高齢者指定収集袋無料配付制度支援委託料		2,919

款	項	目	事業名	所属名	金額(千円)
			複写機使用料		70
			自動車借上料		1
			用地借上料		200
			介護人材開発事業補助金		12,664
			福祉サービス第三者評価受審事業補助金		11,900
			08 地域高齢者支援事業費	高齢者福祉課	69,191
			講師謝礼		2,084
			認知症高齢者支援事業協力謝礼		878
			消耗品費		500
			あんしん相談室事業委託料		47,882
			高齢者見守り支援ネットワーク推進事業委託料		1,913
			認知症高齢者相談事業委託料		7,510
			認知症高齢者支援事業委託料		5,544
			高齢者あんしんキーホルダー事業委託料		2,880
			09 高齢者福祉施設整備費	高齢者福祉課	595,966
			候補者評価委員会委員謝礼		276
			普通旅費		25
			施設修繕料		1,719
			植木剪定委託料		326
			設備保守点検委託料		630
			草刈委託料		115
			廃棄物処分委託料		373
			施設改修工事費		1,607
			下水道受益者負担金		91
			社会福祉法人みどり福祉会高齢者福祉施設整備費補助金		12,266
			社会福祉法人三光会高齢者福祉施設整備費補助金		14,910
			社会福祉法人賛育会第二清風園整備費補助金		49,355
			社会福祉法人七五三会いづみの里整備費補助金		40,252
			社会福祉法人創和会ケアセンター成瀬整備費補助金		16,200
			社会福祉法人竹清会高齢者福祉施設整備費補助金		6,948
			社会福祉法人町田市福祉サービス協会高齢者福祉施設整備費補助金		22,421
			社会福祉法人天寿園会高齢者福祉施設整備費補助金		4,150
			社会福祉法人福音会高齢者福祉施設整備費補助金		18,795
			社会福祉法人平成記念会高齢者福祉施設整備費補助金		17,239
			地域交流スペース運営費補助金		420
			地域密着型サービス整備事業補助金		337,600
			特別養護老人ホーム社会福祉法人合掌苑整備費補助金		34,338
			社会福祉法人永寿会高齢者福祉施設整備費補助金		8,400
			社会福祉法人南町田ちいろば会高齢者福祉施設整備費補助金		760
			社会福祉法人竹清会木曽西高齢者福祉施設整備費補助金		6,750
			10 高齢者住宅事業費	高齢者福祉課	68,711
			生活協力員謝礼		24,613
			消耗品費		36
			光熱水費		1,190
			施設修繕料		100
			電話料		1,040
			傷害保険料		115
			賠償責任保険料		183
			植木剪定委託料		180
			設備保守点検委託料		1,038

款	項	目	事業名	所属名	金額(千円)
			緊急通報システムバックアップ業務委託料		2,722
			テレビ受信料		238
			高齢者住宅借上料		24,344
			高齢者生活等相談室負担金		132
			生活協力員住宅使用料助成費		12,780
			11 在宅高齢者生活支援事業費	高齢者福祉課	198,025
			講師謝礼		48
			緊急通報協力員謝礼		1,344
			入所調整会委員謝礼		191
			施設修繕料		50
			備品修繕料		50
			設備保守点検委託料		459
			火災安全システム機器設置委託料		101
			緊急通報機器新設及び保守点検等委託料		11,657
			高齢者生活訓練施設管理委託料		761
			食の自立支援サービス事業委託料		14,649
			寝具洗濯乾燥消毒サービス事業委託料		741
			措置費支払事務委託料		445
			日常生活用具貸出事業委託料		9
			火災安全システム機器給付費		748
			施設措置費		166,703
			日常生活用具給付費[都制度]		69
			12 ふれあい館運営費	高齢者福祉課	83,984
			臨時職員にかかる社会保険料		73
			臨時職員賃金		15,476
			講師謝礼		1,274
			普通旅費		24
			消耗品費		740
			燃料費		1,716
			光熱水費		6,442
			施設修繕料		850
			備品修繕料		513
			飼料費		5
			医薬材料費		33
			電話料		300
			洗濯手数料		103
			害虫駆除委託料		71
			警備委託料		706
			植木剪定委託料		603
			清掃委託料		6,124
			設備保守点検委託料		1,601
			ふれあい桜館管理運営委託料		35,870
			長寿号運行業務委託料		8,190
			複写機使用料		23
			カラオケ機器等使用料		962
			健康器具借上料		1,271
			消臭器借上料		275
			自動体外式除細動器借上料		205
			マッサージ事業補助金		534
3	1	6	医療事業総務費		9,472,355

款	項	目	事業名	所属名	金額(千円)
			01 老人医療費	保険年金課	859
			診療報酬審査支払委託料		5
			老人医療費支払事務等委託料		50
			医療給付費		40
			医療支給費		1
			高齢者特殊眼鏡・コンタクトレンズ助成費		1
			国庫支出金返還金		160
			都支出金返還金		41
			支払基金交付金返還金		560
			第三者行為納付金等の過誤徴収分還付金		1
			02 後期高齢者医療事業会計繰出金	保険年金課	3,836,618
			後期高齢者医療事業会計繰出金		3,836,618
			03 国民健康保険事業会計繰出金	保険年金課	5,634,580
			国民健康保険事業会計繰出金		5,634,580
			04 国民健康保険高額療養費資金貸付基金繰出金	保険年金課	52
			国民健康保険高額療養費資金貸付基金繰出金		52
			05 国民健康保険出産費資金貸付基金繰出金	保険年金課	240
			国民健康保険出産費資金貸付基金繰出金		240
			06 労働対策費	保険年金課	6
			消耗品費		6
3	1	7	介護保険事業費		3,916,036
			01 在宅高齢者生活支援事業費	介護保険課	31,357
			住宅改修アドバイザー会議謝礼		130
			高齢者住宅設備改修事業者研修委託料		900
			住宅改修指導事業委託料		258
			高齢者住宅設備改修給付費〔都制度〕		30,068
			都支出金返還金		1
			02 介護保険低所得者利用者負担対策費	介護保険課	6,298
			社会福祉法人の減免実施補助金〔国制度〕		6,225
			社会福祉法人等の減免実施補助金〔都制度〕		72
			都支出金返還金		1
			03 介護保険事業会計繰出金	介護保険課	3,878,381
			介護保険事業会計繰出金		3,878,381
3	4	1	国民年金費		2,251
			02 国民年金費	保険年金課	2,251
			臨時職員にかかる社会保険料		22
			臨時職員賃金		1,408
			普通旅費		30
			消耗品費		404
			複写機使用料		382
			研修負担金		5
4	1	1	健康総務費		3,842
			02 健康総務事務費	健康総務課	76
			普通旅費		18
			消耗品費		48
			食糧費		1
			防火管理者研究会負担金		9
			03 保健医療対策事業費	健康総務課	3,766
			保健医療計画推進協議会委員謝礼		278
			地域医療システム推進事業負担金		2,883

款	項	目	事業名	所属名	金額(千円)
			薬の相談事業負担金		605
4	1	2	保健推進費		2,079,706
			02 健康福祉会館管理費	健康課	40,004
			普通旅費		60
			消耗品費		652
			光熱水費		15,709
			施設修繕料		889
			備品修繕料		100
			電話料		1,250
			検査手数料		67
			洗濯手数料		9
			講習室電球交換手数料		63
			施設賠償責任保険料		31
			傷害保険料		139
			賠償責任保険料		45
			植木剪定委託料		178
			設備保守点検委託料		4,250
			総合管理委託料		15,396
			廃棄物処分委託料		448
			複写機使用料		343
			ファクシミリ使用料		61
			印刷機使用料		82
			自動車借上料		40
			テレビ受信料		29
			玄関マット等借上料		162
			事故賠償金		1
			03 保健医療対策事業費	健康課	240,126
			備品修繕料		1
			救急病院休日救急診療委託料		36,307
			救急当番病院平日・土曜日時間外救急診療委託料		30,969
			深夜小児初期救急業務委託料		39,820
			当番医休日急病診療委託料		34,410
			休日歯科応急診療委託料		13,408
			障がい者歯科診療委託料		51,076
			小児準夜急病患者診療委託料		33,982
			自動体外式除細動器借上料		81
			備品購入費		1
			町田市救急業務連絡協議会負担金		70
			都支出金返還金		1
			04 成人健診事業費	健康課	447,583
			臨時職員にかかる社会保険料		26
			臨時職員賃金		5,140
			講師謝礼		200
			がん予防対策推進検討会委員謝礼		1,160
			普通旅費		64
			消耗品費		798
			印刷製本費		2,387
			郵便料		4,620
			口座振替手数料		2
			がん検診無料クーポン券等作成委託料		2,940

款	項	目	事業名	所属名	金額(千円)
			胃がん検診委託料		18,352
			健康増進健康診査委託料		114,033
			がん予防対策推進検討会支援委託料		2,829
			子宮がん検診委託料		97,428
			ABC検査委託料		21,233
			歯科口腔健康診査委託料		8,705
			前立腺がん検診委託料		10,668
			大腸がん検診委託料		68,529
			乳がん検診委託料		76,660
			肺がん検診委託料		11,549
			がん検診受診者負担金助成費		240
			検診助成費		20
			05 成人保健指導事業費	健康課	2,355
			臨時職員にかかる社会保険料		3
			臨時職員賃金		385
			講師謝礼		898
			普通旅費		12
			消耗品費		673
			印刷製本費		5
			骨密度測定装置借上料		366
			付帯設備等借上料		3
			研修負担金		10
			06 成人保健在宅指導事業費	健康課	184
			講師謝礼		36
			普通旅費		82
			消耗品費		48
			研修負担金		18
			07 歯科保健指導事業費	健康課	1,206
			臨時職員にかかる社会保険料		6
			臨時職員賃金		939
			講師謝礼		70
			消耗品費		100
			印刷製本費		66
			医薬材料費		25
			08 予防接種費	健康課	952,331
			臨時職員にかかる社会保険料		23
			臨時職員賃金		4,321
			予防接種健康被害調査委員会委員謝礼		75
			普通旅費		24
			消耗品費		655
			印刷製本費		2,427
			備品修繕料		45
			医薬材料費		31
			検査手数料		5
			賠償責任保険料		812
			予防接種等委託料		937,212
			予防接種事故治療費給付金		576
			予防接種事故障害年金		2,916
			予防接種助成費		3,208
			事故賠償金		1

款	項	目	事業名	所属名	金額(千円)
			09 母子健診・保健指導事業費	健康課	381,576
			臨時職員にかかる社会保険料		130
			臨時職員賃金		26,608
			講師謝礼		1,309
			相談員謝礼		10,616
			普通旅費		115
			消耗品費		1,055
			印刷製本費		2,881
			備品修繕料		84
			医薬材料費		1,108
			検査手数料		109
			洗濯手数料		301
			廃棄物処分委託料		76
			妊婦健康診査委託料		219,194
			産婦健康診査委託料		1,633
			2歳6か月児歯科健康診査委託料		2,173
			2歳児歯科健康診査委託料		2,376
			3歳6か月児歯科健康診査委託料		696
			乳幼児健康診査(3~4か月児)委託料		3,780
			乳児健康診査(6・9か月児)委託料		42,587
			1歳6か月児健康診査委託料		27,987
			3歳児健康診査委託料		9,609
			歯科公衆衛生活動委託料		851
			3歳児経過観察健康診査委託料		157
			妊婦精密健康診査委託料		8
			乳児精密健康診査委託料		150
			1歳6か月児精密健康診査委託料		50
			3歳児精密健康診査委託料		250
			母性相談等事業委託料		2,629
			備品購入費		4,776
			研修負担金		68
			妊婦健康診査助成費		18,146
			栄養強化食品支給費		63
			事故賠償金		1
			10 母子保健訪問事業費	健康課	14,186
			臨時職員にかかる社会保険料		6
			臨時職員賃金		979
			講師謝礼		60
			新生児訪問指導指導員検討会謝礼		693
			全戸訪問事業訪問員検討会謝礼		392
			消耗品費		1,407
			印刷製本費		705
			医薬材料費		112
			傷害保険料		309
			新生児訪問指導委託料		6,300
			全戸訪問委託料		3,200
			妊産婦訪問指導委託料		23
			11 保健対策事務費	健康課	155
			講師謝礼		70
			普通旅費		48

款	項	目	事業名	所属名	金額(千円)
			消耗品費		19
			医薬材料費		18
4	1	3	保健企画費		25,981
			02 保健企画事務費	保健企画課	25,981
			非常勤職員報酬		1,101
			非常勤職員にかかる社会保険料		5
			講師謝礼		980
			保健所協議会委員謝礼		307
			食育推進協議会委員謝礼		500
			健康危機管理協議会委員謝礼		386
			自殺防止ネットワーク会議委員謝礼		614
			健康づくり推進員謝礼		1,200
			費用弁償		10
			普通旅費		221
			特別旅費		370
			消耗品費		1,354
			印刷製本費		1,194
			傷害保険料		141
			栄養改善普及事業委託料		313
			会場設営委託料		714
			血液検査業務委託料		246
			地域保健普及啓発業務支援委託料		8,617
			配布委託料		138
			食育推進計画策定支援委託料		3,171
			健康危機管理基本計画策定支援委託料		4,250
			会場借上料		25
			研修負担金		124
4	1	4	生活衛生費		113,983
			02 保健所管理事務費	生活衛生課	71,426
			普通旅費		118
			消耗品費		886
			印刷製本費		400
			光熱水費		5,232
			施設修繕料		2,100
			備品修繕料		500
			電話料		1,380
			洗濯手数料		63
			検体検査手数料		18,200
			施設賠償責任保険料		14
			傷害保険料		63
			賠償責任保険料		87
			警備委託料		525
			植木剪定委託料		350
			設備保守点検委託料		2,554
			総合管理委託料		7,418
			廃棄物処分委託料		491
			血液検査業務委託料		110
			検体搬送委託料		1,210
			抗体検査・予防接種委託料		345
			保健衛生連絡通報受理業務委託料		1,300

款	項	目	事業名	所属名	金額(千円)
			検体検査委託料		24,380
			複写機使用料		356
			テレビ受信料		29
			電話機借上料		967
			施設改修工事費		2,000
			備品購入費		347
			事故賠償金		1
			03 生活衛生事務費	生活衛生課	42,557
			衛生検査所精度管理専門委員報酬		87
			講師謝礼		153
			食品衛生推進員謝礼		144
			センター構想作成検討委員会委員謝礼		268
			費用弁償		5
			普通旅費		581
			消耗品費		3,581
			家庭用品試買調査対象物品購入費		80
			印刷製本費		3,197
			備品修繕料		380
			飼料費		65
			洗濯手数料		22
			動産保険料		5
			犬等捕獲収容業務委託料		13,419
			収容動物管理業務委託料		9,424
			配布委託料		1,054
			負傷動物夜間保護業務委託料		816
			会場借上料		100
			備品購入費		530
			研修負担金		1,404
			飼い犬・飼い猫の避妊・去勢手術補助金		7,238
			犬登録手数料返還金		4
4	1	5	保健対策費		89,694
			02 保健対策事務費	保健対策課	89,694
			非常勤職員報酬		2,589
			感染症診査協議会委員報酬		4,491
			大気汚染障がい者認定審査会委員報酬		1,348
			非常勤職員にかかる社会保険料		12
			臨時職員にかかる社会保険料		26
			臨時職員賃金		5,923
			講師謝礼		593
			結核患者登録医療機関謝礼		750
			支援計画策定評価会議委員謝礼		297
			地域精神保健福祉連絡協議会委員謝礼		248
			難病保健医療福祉調整会議委員謝礼		68
			服薬指導謝礼		40
			専門グループワーク指導謝礼		1,174
			アドバイザー謝礼		1,634
			費用弁償		350
			普通旅費		829
			消耗品費		997
			印刷製本費		2,286

款	項	目	事業名	所属名	金額(千円)
			賄材料費		30
			医薬材料費		920
			運搬料		674
			傷害保険料		8
			電算システム運用保守委託料		231
			感染症消毒業務委託料		121
			感染症用具処分委託料		1
			結核健康診断業務委託料		3,319
			血液検査業務委託料		1,328
			健診等業務委託料		2,100
			審査支払事務委託料		137
			放射線業務従事者被曝量測定委託料		38
			訪問看護委託料		2,735
			訪問相談指導委託料		476
			ひきこもり者支援に係る調査委託料		400
			研修負担金		141
			医療費助成費[国制度]		53,046
			医療費助成費[市制度]		333
			事故賠償金		1
4	2	1	市民病院費		1,200,000
			01 病院事業会計費	健康総務課	1,200,000
			病院事業会計負担金		1,200,000

款	項	目	事業名	所属名	金額(千円)
国民健康保険事業会計					
1	1	1	一般管理費		93,607
			02 事業管理事務費	保険年金課	63,674
			非常勤職員報酬		4,988
			非常勤職員にかかる社会保険料		783
			普通旅費		73
			消耗品費		427
			印刷製本費		1,295
			郵便料		32
			電算システム運用保守委託料		12,244
			非常勤職員健康診断委託料		11
			複写機使用料		493
			電算システム借上料		43,318
			関東甲信静地区都市国保事務研究会負担金		10
			03 給付事務費	保険年金課	29,933
			非常勤職員報酬		17,456
			非常勤職員にかかる社会保険料		2,740
			臨時職員にかかる社会保険料		42
			臨時職員賃金		2,672
			費用弁償		15
			普通旅費		67
			消耗品費		327
			印刷製本費		382
			郵便料		3,360
			銀行組戻手数料		101
			電算システム入出力業務委託料		775
			非常勤職員健康診断委託料		38
			弁護士委託料		1,958
1	1	2	連合会負担金		6,934
			01 国保団体連合会負担金	保険年金課	6,934
			被保険者割		4,736
			事務費割		2,198
1	2	1	賦課徴収費		176,913
			01 資格課税事務費	保険年金課	101,498
			非常勤職員報酬		17,671
			非常勤職員にかかる社会保険料		2,814
			臨時職員にかかる社会保険料		31
			臨時職員賃金		1,970
			普通旅費		4
			消耗品費		220
			印刷製本費		1,812
			郵便料		43,460
			電算システム入出力業務委託料		33,483
			非常勤職員健康診断委託料		33
			02 納税事務費	保険年金課	75,415
			非常勤職員報酬		12,097
			納付推進員報酬		5,079
			非常勤職員にかかる社会保険料		2,804

款	項	目	事業名	所属名	金額(千円)
			臨時職員にかかる社会保険料		53
			臨時職員賃金		3,342
			普通旅費		134
			消耗品費		246
			燃料費		168
			印刷製本費		2,226
			車両修繕料		292
			郵便料		24,812
			口座振替手数料		1,993
			郵便振替手数料		9
			銀行組戻手数料		42
			税務調査手数料		23
			自動車保険料		25
			電算システム入出力業務委託料		5,283
			非常勤職員健康診断委託料		44
			電話催告業務委託料		924
			コンビニ収納代行委託料		9,882
			口座振替受付サービス委託料		584
			電算システム借上料		2,527
			駐車場使用料		72
			口座振替受付サービス負担金		2,753
			事故賠償金		1
1	3	1	運営協議会費		708
			01 運営協議会委員費	保険年金課	708
			国民健康保険運営協議会委員報酬		690
			費用弁償		3
			多摩地区国民健康保険運営協議会負担金		3
			東京都多摩南地区国民健康保険運営協議会負担金		12
2	1	1	一般被保険者療養給付費		24,026,402
			01 一般被保険者療養給付費	保険年金課	24,026,402
			一般被保険者療養給付費保険者負担金		24,026,402
2	1	2	退職被保険者等療養給付費		1,810,887
			01 退職被保険者等療養給付費	保険年金課	1,810,887
			退職被保険者等療養給付費保険者負担金		1,810,887
2	1	3	一般被保険者療養費		407,641
			01 一般被保険者療養費	保険年金課	407,641
			一般被保険者療養費保険者負担金		407,641
2	1	4	退職被保険者等療養費		26,319
			01 退職被保険者等療養費	保険年金課	26,319
			退職被保険者等療養費保険者負担金		26,319
2	1	5	審査支払手数料		151,775
			01 審査支払手数料	保険年金課	151,775
			診療報酬審査支払委託料		151,775
2	2	1	一般被保険者高額療養費		2,628,076
			01 一般被保険者高額療養費	保険年金課	2,628,076
			一般被保険者高額療養費保険者負担金		2,628,076
2	2	2	退職被保険者等高額療養費		226,523
			01 退職被保険者等高額療養費	保険年金課	226,523
			退職被保険者等高額療養費保険者負担金		226,523
2	2	3	一般被保険者高額介護合算療養費		3,235

款	項	目	事業名	所属名	金額(千円)
			01 一般被保険者高額介護合算療養費	保険年金課	3,235
			高額介護合算処理委託料		216
			一般被保険者高額介護療養費保険者負担金		3,019
2	2	4	退職被保険者等高額介護合算療養費		139
			01 退職被保険者等高額介護合算療養費	保険年金課	139
			退職被保険者等高額介護療養費保険者負担金		139
2	3	1	一般被保険者移送費		300
			01 一般被保険者移送費	保険年金課	300
			一般被保険者移送費		300
2	3	2	退職被保険者等移送費		100
			01 退職被保険者等移送費	保険年金課	100
			退職被保険者等移送費		100
2	4	1	出産育児一時金		231,116
			01 出産育児一時金	保険年金課	231,116
			診療報酬審査支払委託料		116
			出産育児一時金		231,000
2	5	1	葬祭費		33,750
			01 葬祭費	保険年金課	33,750
			葬祭費		33,750
2	6	1	結核・精神医療給付金		40,225
			01 結核・精神医療給付金	保険年金課	40,225
			結核・精神医療給付金		40,225
3	1	1	後期高齢者支援金等		5,891,867
			01 後期高齢者支援金	保険年金課	5,891,867
			後期高齢者支援金		5,891,867
3	1	2	後期高齢者関係事務費拠出金		594
			01 後期高齢者関係事務費拠出金	保険年金課	594
			後期高齢者関係事務費拠出金		594
4	1	1	前期高齢者納付金		8,195
			01 前期高齢者納付金	保険年金課	8,195
			前期高齢者納付金		8,195
4	1	2	前期高齢者関係事務費拠出金		511
			01 前期高齢者関係事務費拠出金	保険年金課	511
			前期高齢者関係事務費拠出金		511
5	1	1	老人保健医療費拠出金		1
			01 老人保健医療費拠出金	保険年金課	1
			老人保健医療費拠出金		1
5	1	2	老人保健事務費拠出金		294
			01 老人保健事務費拠出金	保険年金課	294
			基金事務費		294
6	1	1	介護納付金		2,406,954
			01 介護納付金	保険年金課	2,406,954
			介護納付金		2,406,954
7	1	1	高額医療費共同事業拠出金		879,393
			01 高額医療費共同事業拠出金	保険年金課	879,393
			高額医療費共同事業拠出金		879,393
7	1	2	保険財政共同安定化事業拠出金		3,540,401
			01 保険財政共同安定化事業拠出金	保険年金課	3,540,401
			保険財政共同安定化事業拠出金		3,540,401
7	1	3	高額医療費共同事業事務費拠出金		1

款	項	目	事業名	所属名	金額(千円)
			01 高額医療費共同事業事務費拠出金	保険年金課	1
			高額医療費共同事業事務費拠出金		1
7	1	4	保険財政共同安定化事業事務費拠出金		1
			01 保険財政共同安定化事業事務費拠出金	保険年金課	1
			保険財政共同安定化事業事務費拠出金		1
7	1	5	その他共同事業事務費拠出金		18
			01 その他共同事業事務費拠出金	保険年金課	18
			その他共同事業事務費拠出金		18
8	1	1	特定健康診査等事業費		682,210
			01 特定健康診査事業費	保険年金課	663,003
			消耗品費		899
			印刷製本費		531
			郵便料		9,904
			データ管理システム回線使用料		894
			賠償責任保険料		28
			電算システム入出力業務委託料		11,081
			特定健診委託料		617,958
			特定健康診査費用決済事務等委託料		1,263
			特定健康診査法定報告作成業務委託料		166
			特定健診受診勧奨業務委託料		2,497
			特定健康診査負担金		17,782
			02 特定保健指導事業費	保険年金課	19,207
			臨時職員にかかる社会保険料		8
			臨時職員賃金		200
			普通旅費		46
			消耗品費		13
			印刷製本費		125
			郵便料		858
			特定保健指導委託料		17,904
			特定保健指導費用決済事務等委託料		48
			特定保健指導法定報告作成業務委託料		5
8	2	1	保健衛生普及費		14,548
			01 医療費通知費	保険年金課	12,523
			郵便料		8,809
			電算システム入出力業務委託料		3,714
			02 ジェネリック医薬品普及促進費	保険年金課	2,025
			郵便料		888
			電算システム入出力業務委託料		1,137
9	1	1	利子		1,213
			01 利子償還費	保険年金課	1,213
			一時借入金利子		1,213
10	1	1	一般被保険者保険税還付金及び還付加算金		41,249
			01 一般被保険者保険税還付金及び還付加算金	保険年金課	41,249
			還付金		41,249
10	1	2	退職被保険者等保険税還付金及び還付加算金		800
			01 退職被保険者等保険税還付金及び還付加算金	保険年金課	800
			還付金		800
10	1	3	償還金		53,857
			01 償還金	保険年金課	53,857
			国・都支出金及び支払基金交付金等返還金		53,856

款	項	目	事業名	所属名	金額(千円)
			医療費返還金等還付金		1

款	項	目	事業名	所属名	金額(千円)
介護保険事業会計					
1	1	1	一般管理費		75,158
			02 資格管理費	介護保険課	75,158
			非常勤職員報酬		30,203
			非常勤職員にかかる社会保険料		4,709
			普通旅費		111
			消耗品費		1,981
			燃料費		259
			印刷製本費		815
			車両修繕料		209
			電話料		76
			郵便料		3,094
			自動車保険料		60
			電算システム入出力業務委託料		772
			電算システム運用保守委託料		5,000
			非常勤職員健康診断委託料		71
			共同処理委託料		24
			複写機使用料		720
			ファクシミリ使用料		61
			電算システム借上料		26,912
			介護給付費データ使用料		21
			駐車場使用料		6
			研修負担金		45
			事故賠償金		1
			自動車重量税		8
1	2	1	賦課徴収費		37,912
			01 賦課徴収事務費	介護保険課	37,912
			納付推進員報酬		2,443
			非常勤職員にかかる社会保険料		396
			印刷製本費		2,506
			郵便料		13,700
			口座振替手数料		339
			銀行組戻手数料		152
			電算システム入出力業務委託料		11,949
			非常勤職員健康診断委託料		6
			コンビニ収納代行委託料		1,686
			電算システム借上料		4,385
			特別徴収費用負担金		350
1	3	1	介護認定審査会費		64,002
			01 介護認定審査会費	介護保険課	64,002
			介護認定審査会委員報酬		62,947
			消耗品費		193
			郵便料		862
1	3	2	認定調査等費		224,509
			01 認定調査等事務費	介護保険課	224,509
			非常勤職員報酬		44,596
			非常勤職員にかかる社会保険料		7,057
			臨時職員にかかる社会保険料		238

款	項	目	事業名	所属名	金額(千円)
			臨時職員賃金		11,573
			講師謝礼		88
			費用弁償		2,772
			普通旅費		85
			消耗品費		352
			印刷製本費		1,243
			備品修繕料		10
			車両修繕料		11
			郵便料		10,515
			主治医意見書作成手数料		28,272
			銀行組戻手数料		41
			要介護認定調査委託料		55,585
			主治医意見書作成委託料		61,910
			健康診断委託料		102
			会場借上料		38
			研修負担金		20
			事故賠償金		1
1	4	1	計画審議会費		264
			01 計画審議会費	高齢者福祉課	264
			計画審議会委員報酬		264
1	5	1	地域密着型サービス運営委員会費		562
			01 地域密着型サービス運営委員会費	介護保険課	562
			地域密着型サービス運営委員会委員謝礼		562
2	1	1	介護サービス等諸費		22,705,924
			01 介護サービス等諸費	介護保険課	20,057,080
			施設介護サービス給付費		8,638,204
			特例施設介護サービス給付費		1
			居宅介護サービス給付費		10,099,787
			特例居宅介護サービス給付費		29,820
			居宅介護福祉用具購入費		34,252
			居宅介護住宅改修費		103,044
			居宅介護サービス計画給付費		1,151,971
			特例居宅介護サービス計画給付費		1
			02 地域密着型サービス費	介護保険課	1,808,679
			地域密着型介護サービス給付費		1,765,519
			特例地域密着型介護サービス給付費		1
			地域密着型施設サービス給付費		43,159
			03 特定入所者介護サービス費	介護保険課	840,165
			特定入所者介護サービス給付費		840,164
			特例特定入所者介護サービス給付費		1
2	2	1	介護予防サービス等諸費		977,706
			01 介護予防サービス等諸費	介護保険課	967,183
			介護予防サービス給付費		812,118
			特例介護予防サービス給付費		1
			介護予防福祉用具購入費		4,021
			介護予防住宅改修費		42,907
			介護予防サービス計画給付費		108,135
			特例介護予防サービス計画給付費		1
			02 地域密着型介護予防サービス費	介護保険課	10,015
			地域密着型介護予防サービス給付費		10,014

款	項	目	事業名	所属名	金額(千円)
			特例地域密着型介護予防サービス給付費		1
			03 特定入所者介護予防サービス費	介護保険課	508
			特定入所者介護予防サービス給付費		507
			特例特定入所者介護予防サービス給付費		1
2	3	1	審査支払事務費		31,496
			01 審査支払事務費	介護保険課	31,496
			介護報酬審査支払事務委託料		31,496
2	4	1	高額介護サービス費		516,719
			01 高額介護サービス費	介護保険課	516,719
			高額介護サービス費		457,317
			高額医療合算介護サービス費		59,402
2	4	2	高額介護予防サービス費		1,502
			01 高額介護予防サービス費	介護保険課	1,502
			高額介護予防サービス費		352
			高額医療合算介護予防サービス費		1,150
3	1	1	介護予防事業費		90,724
			01 介護予防事業費	高齢者福祉課	90,724
			講師謝礼		1,414
			普通旅費		35
			消耗品費		1,004
			印刷製本費		484
			医薬材料費		5
			郵便料		8,183
			傷害保険料		135
			高齢者運動トレーニング事業委託料		12,110
			食の自立支援サービス事業委託料		30
			介護予防教室委託料		12,462
			わくわくカレッジ事業委託料		5,899
			認知症発症遅延活動事業委託料		2,267
			介護予防サポーター養成事業委託料		292
			通所型介護予防事業委託料		6,695
			生活機能評価事業委託料		8,621
			いきいきポイント事業委託料		5,179
			認知症サポーター養成事業委託料		1,740
			介護予防対象者把握事業委託料		23,169
			研修負担金		1,000
3	2	1	包括的支援事業費		399,778
			01 包括的支援事業費	高齢者福祉課	399,778
			地域包括支援センター運営協議会委員謝礼		696
			普通旅費		3
			消耗品費		24
			印刷製本費		137
			筆耕翻訳料		168
			地域包括支援センター運営事業委託料		398,750
3	2	2	任意事業費		28,362
			01 任意事業費	高齢者福祉課	18,113
			普通旅費		3
			消耗品費		3
			介護相談員派遣事業委託料		3,577
			短期入所事業委託料		1

款	項	目	事業名	所属名	金額(千円)
			高齢者福祉案内事業委託料		1,448
			家族介護用品支給事業委託料		6,864
			徘徊高齢者家族支援サービス事業委託料		4,285
			地域包括推進事業委託料		1,667
			介護相談員養成研修負担金		265
			01 任意事業費	介護保険課	10,249
			非常勤職員報酬		2,657
			非常勤職員にかかる社会保険料		387
			印刷製本費		167
			郵便料		1,050
			電算システム入出力業務委託料		400
			住宅改修指導事業委託料		4,620
			介護サービス事業者実地指導事務委託料		882
			非常勤職員健康診断委託料		6
			住宅改修支援事業補助金		80
4	1	1	介護給付費準備基金積立金		331
			01 介護給付費準備基金積立金	介護保険課	331
			介護給付費準備基金積立金		331
5	1	1	第1号被保険者保険料還付金		8,000
			01 第1号被保険者保険料還付金	介護保険課	8,000
			第1号被保険者保険料還付金		8,000
5	1	2	償還金		6
			01 償還金	高齢者福祉課	3
			国庫支出金返還金		1
			都支出金返還金		1
			支払基金交付金返還金		1
			01 償還金	介護保険課	3
			国庫支出金返還金		1
			都支出金返還金		1
			支払基金交付金返還金		1
5	2	1	一般会計繰出金		1
			01 一般会計繰出金	介護保険課	1
			一般会計繰出金		1
6	1	1	利子		607
			01 利子償還金	介護保険課	607
			一時借入金利子		607

款	項	目	事業名	所属名	金額(千円)
後期高齢者医療事業会計					
1	1	1	一般管理費		53,320
			02 事業管理事務費	保険年金課	13,130
			普通旅費		44
			消耗品費		151
			郵便料		24
			電算システム運用保守委託料		12,674
			複写機使用料		237
			03 後期高齢者医療事務費	保険年金課	40,190
			非常勤職員報酬		9,975
			非常勤職員にかかる社会保険料		1,566
			臨時職員にかかる社会保険料		13
			臨時職員賃金		833
			消耗品費		320
			印刷製本費		2,287
			郵便料		16,485
			電算システム入出力業務委託料		8,689
			非常勤職員健康診断委託料		22
1	2	1	徴収費		14,104
			01 徴収事務費	保険年金課	14,104
			非常勤職員報酬		2,420
			納付推進員報酬		2,540
			非常勤職員にかかる社会保険料		817
			普通旅費		5
			消耗品費		19
			燃料費		99
			印刷製本費		604
			車両修繕料		146
			郵便料		4,430
			口座振替手数料		764
			銀行組戻手数料		26
			税務調査手数料		10
			自動車保険料		13
			電算システム入出力業務委託料		969
			非常勤職員健康診断委託料		11
			コンビニ収納代行委託料		1,194
			駐車場使用料		36
			事故賠償金		1
2	1	1	広域連合納付金		7,346,973
			01 広域連合負担金	保険年金課	7,346,973
			療養給付費負担金		2,574,424
			保険料等負担金		3,930,189
			保険基盤安定負担金		441,132
			広域連合事務費負担金		132,161
			保険料軽減措置負担金		269,067
3	1	1	健康診査費		370,286
			01 後期高齢者健康診査費	保険年金課	370,286
			消耗品費		662

款	項	目	事業名	所属名	金額(千円)
			印刷製本費		413
			郵便料		6,396
			賠償責任保険料		14
			電算システム入出力業務委託料		6,396
			後期高齢者健康診査委託料		356,254
			後期高齢者健康診査費用決済事務等委託料		151
4	1	1	葬祭費		107,755
			01 葬祭費	保険年金課	107,755
			郵便料		173
			銀行組戻手数料		32
			葬祭費		107,550
5	1	1	償還金及び還付加算金		8,000
			01 保険料還付金及び還付加算金	保険年金課	8,000
			保険料還付金		8,000
5	2	1	一般会計繰出金		1
			01 一般会計繰出金	保険年金課	1
			一般会計繰出金		1

(4) 事業の説明

一般会計

一般会計		款 3	項 1	目 5	高齢者福祉費							
	予算額	国庫支出金	都支出金	市債	その他	一般財源						
2013年度	1,214,352	6,422	439,722	11,000	36,686	720,522						
2012年度	1,171,719	3,000	195,709	216,000	38,213	718,797						
2 高齢者福祉事務費						49,192 千円						
担当 高齢者福祉課		予算書				169 ページ						
財源内訳		国庫支出金	都支出金	市債	その他	一般財源						
		0	189	0	209	48,794						
<p>「高齢者のための暮らしのてびき」の発行や、調髪券、入浴券、家具転倒防止器具の取り付け、わくわくプラザの施設管理費等、高齢者の生活を支援をするための事業費です。</p> <p>主な事業費</p> <table> <tr> <td>高齢者調髪事業委託料</td> <td>26,653千円</td> </tr> <tr> <td>わくわくプラザ町田管理運営委託料</td> <td>13,641千円</td> </tr> <tr> <td>「高齢者のための暮らしのてびき」印刷費</td> <td>1,941千円</td> </tr> </table>							高齢者調髪事業委託料	26,653千円	わくわくプラザ町田管理運営委託料	13,641千円	「高齢者のための暮らしのてびき」印刷費	1,941千円
高齢者調髪事業委託料	26,653千円											
わくわくプラザ町田管理運営委託料	13,641千円											
「高齢者のための暮らしのてびき」印刷費	1,941千円											
3 高齢者慶祝費						14,175 千円						
担当 高齢者福祉課		予算書				169 ページ						
財源内訳		国庫支出金	都支出金	市債	その他	一般財源						
		0	0	0	0	14,175						
<p>毎年9月1日現在で、1年以上市内に居住している88歳、99歳、100歳以上の方に「長寿祝金」として1万円を贈呈しています。</p> <p>(2013年度支給予定数 88歳1,247人 99歳71人 100歳以上89人 合計1,407人)</p> <p>主な事業費</p> <table> <tr> <td>長寿祝金</td> <td>14,070千円</td> </tr> </table>							長寿祝金	14,070千円				
長寿祝金	14,070千円											
4 老人クラブ運営費						35,406 千円						
担当 高齢者福祉課		予算書				169 ページ						
財源内訳		国庫支出金	都支出金	市債	その他	一般財源						
		0	23,262	0	0	12,144						
<p>老人クラブは、地域の高齢者が生活を豊かにする楽しい活動と地域を豊かにする社会活動に取り組むために、自主的につくった団体です。</p> <p>主な活動は4つの項目(1.社会奉仕活動 2.生きがいを高める活動 3.健康を進める活動 4.その他の社会活動)で構成されており、市では老人クラブに対して補助金を交付しています。</p> <p>2013年度 老人クラブ数:119クラブ(予定)</p> <p>主な事業費</p> <table> <tr> <td>町田市老人クラブ運営費補助金</td> <td>32,510千円</td> </tr> </table> <p>主な特定財源</p> <table> <tr> <td>老人クラブ費補助(都2/3)</td> <td>4,222千円</td> </tr> <tr> <td>高齢社会対策包括補助事業費補助(都基準)</td> <td>19,040千円</td> </tr> </table>							町田市老人クラブ運営費補助金	32,510千円	老人クラブ費補助(都2/3)	4,222千円	高齢社会対策包括補助事業費補助(都基準)	19,040千円
町田市老人クラブ運営費補助金	32,510千円											
老人クラブ費補助(都2/3)	4,222千円											
高齢社会対策包括補助事業費補助(都基準)	19,040千円											

5 生きがい健康づくり推進事業費					1,142 千円
担当 高齢者福祉課		予算書			169 ページ
財源内訳	国庫支出金	都支出金	市債	その他	一般財源
	0	570	0	0	572
<p>市主催のゲートボール大会を3回開催します。 高齢者の健康増進、仲間づくりの目的でゲートボールやグラウンドゴルフ等の高齢者向けスポーツ普及のため用具の貸し出しを行っています。</p>					
主な事業費	ゲートボール大会事業委託料				800千円
主な特定財源	高齢社会対策包括補助事業費補助(都1/2)				570千円
6 シルバー人材センター費					51,632 千円
担当 高齢者福祉課		予算書			169 ページ
財源内訳	国庫支出金	都支出金	市債	その他	一般財源
	0	13,495	0	8,000	30,137
<p>シルバー人材センターは、60歳以上の健康で働く意欲のある方を対象とし、自主的に組織した公益社団法人で、わくわくプラザ町田に事務所を置いています。わくわくプラザ町田の運営や、公共団体、民間企業、一般家庭等からの仕事を引き受けています。主な業務は、草取り、樹木の剪定、襖や障子の張替え等、市民の日常生活に関係した業務を行っており、現在約3,400人の会員が登録されています。</p>					
主な事業費	公益社団法人町田市シルバー人材センター運営費補助金				43,628千円
	公益社団法人町田市シルバー人材センター運用資金貸付金				8,000千円
主な特定財源	シルバー人材センター運営費補助(都1/2)				13,495千円

7 在宅高齢者福祉推進事業費					46,928 千円
担当	高齢者福祉課				予算書 169 ページ
財源内訳	国庫支出金	都支出金	市債	その他	一般財源
	0	13,151	0	208	33,569
<p>高齢者福祉に関わる事業全般に要する経費で、福祉サービス第三者評価事業・高齢者指定収集袋配付業務・介護人材開発事業・高齢者虐待防止事業の他各種支援事業があります。</p>					
事業名		事業の内容			
福祉サービス第三者評価事業		福祉サービスの更なる質の向上を目指すために、第三者機関が専門的、客観的な立場から福祉サービス事業者を評価する事業です。			
高齢者指定収集袋配付業務事業		70歳以上の高齢者全員に指定収集袋を配付するための事業です。			
介護人材開発事業		介護人材の育成及び雇用確保を目的とした事業です。			
主な事業費	福祉サービス第三者評価受審事業補助金	11,900千円			
	高齢者指定収集袋配付委託料	14,848千円			
	介護人材開発事業補助金	12,664千円			
主な特定財源	地域福祉推進包括補助事業費補助(都1/2・10/10)	10,150千円			
	高齢社会対策包括補助事業費補助(都1/2)	2,119千円			
	行旅死亡人等取扱費負担金(都10/10)	882千円			
★ 8 地域高齢者支援事業費					69,191 千円
担当	高齢者福祉課				予算書 169 ページ
財源内訳	国庫支出金	都支出金	市債	その他	一般財源
	6,422	31,130	0	500	31,139
<p>高齢者の生活実態の把握や、安心な在宅生活を支援するために、あんしん相談室を設置します。既存の4箇所に加え、更に2箇所増設します。</p> <p>認知症の悩みなどについて、本人や家族などが気軽に専門医や臨床心理士に相談できるよう、高齢者支援センターで相談事業を行います。</p>					
主な事業費	あんしん相談室事業委託料	47,882千円			
	認知症高齢者相談事業委託料	7,510千円			
	高齢者見守り支援ネットワーク推進事業委託料	1,913千円			
	高齢者あんしんキーホルダー事業委託料	2,880千円			
	認知症高齢者支援事業委託料	5,544千円			
主な特定財源	シルバー交番設置事業費補助(都1/2)	23,939千円			
	高齢社会対策包括補助事業費補助(都1/2)	7,191千円			

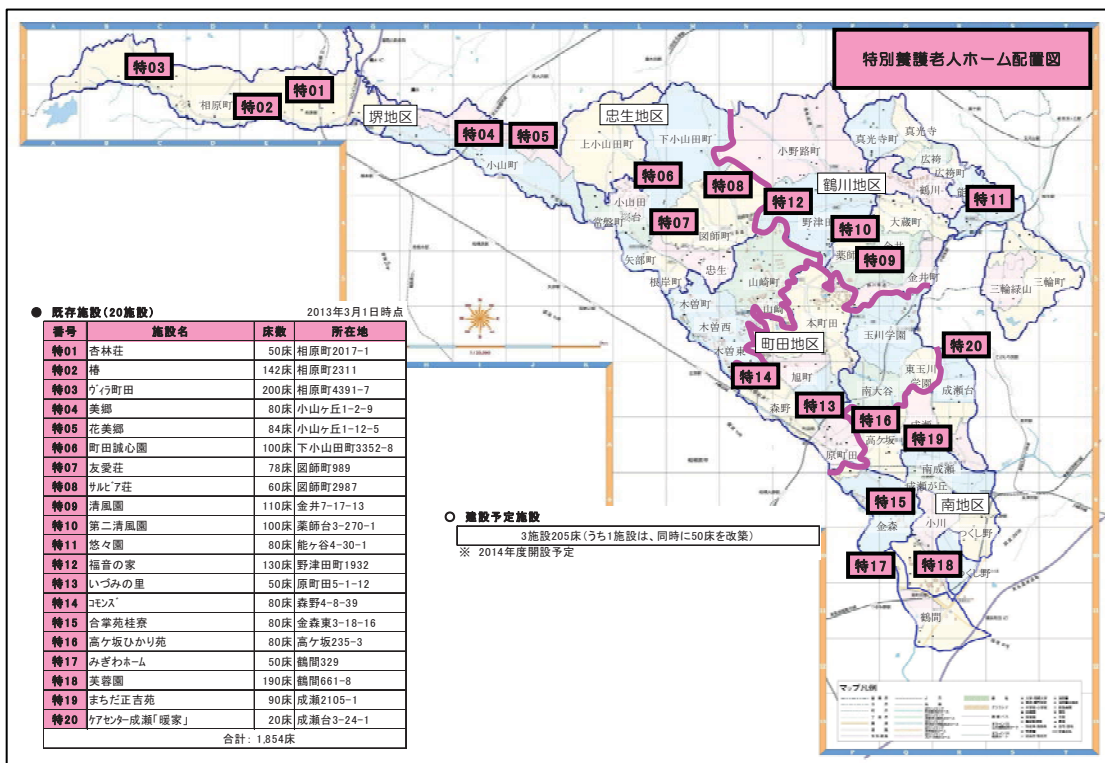
★ 9 高齢者福祉施設整備費					595,966 千円																		
担当	高齢者福祉課			予算書	171 ページ																		
財源内訳	国庫支出金	都支出金	市債	その他	一般財源																		
	0	337,600	11,000	0	247,366																		
<p>介護が必要なときに安心して利用できる環境を整えるために、特別養護老人ホームや地域密着型サービスの整備にかかる費用や、既存の特別養護老人ホーム等の建設費の償還金について、補助を行います。</p> <p>【2013年度建設予定】 特別養護老人ホーム3施設205床(うち1施設は、同時に50床を改築)</p> <p>【2013年度開設予定】 認知症高齢者グループホーム2施設4ユニット36人、小規模多機能型居宅介護2施設、定期巡回・随時対応型訪問介護看護2事業所、複合型サービス2事業所</p>																							
<p>主な事業費</p> <table border="0"> <tr> <td>特別養護老人ホーム建設費補助金</td> <td>15,910千円</td> <td>(3施設分)</td> </tr> <tr> <td>特別養護老人ホーム建設費償還金補助金</td> <td>236,874千円</td> <td>(11施設分)</td> </tr> <tr> <td>認知症高齢者グループホーム整備費補助金</td> <td>221,600千円</td> <td>(2施設分)</td> </tr> <tr> <td>小規模多機能型居宅介護整備費補助金</td> <td>66,000千円</td> <td>(2施設分)</td> </tr> <tr> <td>定期巡回・随時対応型訪問介護看護整備費補助金</td> <td>10,000千円</td> <td>(2事業所分)</td> </tr> <tr> <td>複合型サービス整備費補助金</td> <td>40,000千円</td> <td>(2事業所分)</td> </tr> </table>						特別養護老人ホーム建設費補助金	15,910千円	(3施設分)	特別養護老人ホーム建設費償還金補助金	236,874千円	(11施設分)	認知症高齢者グループホーム整備費補助金	221,600千円	(2施設分)	小規模多機能型居宅介護整備費補助金	66,000千円	(2施設分)	定期巡回・随時対応型訪問介護看護整備費補助金	10,000千円	(2事業所分)	複合型サービス整備費補助金	40,000千円	(2事業所分)
特別養護老人ホーム建設費補助金	15,910千円	(3施設分)																					
特別養護老人ホーム建設費償還金補助金	236,874千円	(11施設分)																					
認知症高齢者グループホーム整備費補助金	221,600千円	(2施設分)																					
小規模多機能型居宅介護整備費補助金	66,000千円	(2施設分)																					
定期巡回・随時対応型訪問介護看護整備費補助金	10,000千円	(2事業所分)																					
複合型サービス整備費補助金	40,000千円	(2事業所分)																					
<p>債務負担行為</p> <p>社会福祉法人七五三会いづみの里整備費補助金 (1994～2015年度債務負担行為事業 総事業費1,192,076千円)</p> <p>社会福祉法人創和会ケアセンター成瀬整備費補助金 (1994～2014年度債務負担行為事業 総事業費541,813千円)</p> <p>社会福祉法人賛育会第二清風園整備費補助金 (1995～2015年度債務負担行為事業 総事業費1,043,217千円)</p> <p>特別養護老人ホーム社会福祉法人合掌苑整備費補助金 (1992～2013年度債務負担行為事業 総事業費1,049,933千円)</p> <p>社会福祉法人福音会高齢者福祉施設整備費補助金 (1996～2016年度債務負担行為事業 総事業費386,903千円)</p> <p>社会福祉法人町田市福祉サービス協会高齢者福祉施設整備費補助金 (2003～2024年度債務負担行為事業 総事業費846,450千円)</p> <p>社会福祉法人平成記念会高齢者福祉施設整備費補助金 (2009～2030年度債務負担行為事業 総事業費600,000千円)</p> <p>社会福祉法人三光会高齢者福祉施設整備費補助金 (2009～2029年度債務負担行為事業 総事業費573,399千円)</p> <p>社会福祉法人竹清会高齢者福祉施設整備費補助金 (2009～2030年度債務負担行為事業 総事業費264,000千円)</p> <p>社会福祉法人天寿園会高齢者福祉施設整備費補助金 (2010～2031年度債務負担行為事業 総事業費600,000千円)</p> <p>社会福祉法人みどり福祉会高齢者福祉施設整備費補助金 (2010～2030年度債務負担行為事業 総事業費451,271千円)</p>																							

- 社会福祉法人南町田ちいろば会高齢者福祉施設整備費補助事業
(2013~2036年度債務負担行為事業 総事業費177,000千円)
- 社会福祉法人永寿会高齢者福祉施設整備費補助事業
(2013~2035年度債務負担行為事業 総事業費168,000千円)
- 社会福祉法人竹清会木曽西地区高齢者福祉施設整備費補助事業
(2013~2034年度債務負担行為事業 総事業費270,000千円)

主な特定財源

高齢者福祉施設整備事業債	11,000千円
認知症高齢者グループホーム整備費補助(都10/10)	140,000千円
地域密着型サービス整備費補助(都10/10)	197,600千円

特別養護老人ホーム配置図



10 高齢者住宅事業費					68,711 千円
担当 高齢者福祉課		予算書			171 ページ
財源内訳	国庫支出金	都支出金	市債	その他	一般財源
	0	13,811	0	5,389	49,511
<p>65歳以上の一人暮らしまたは65歳以上を含む60歳以上の2人暮らし世帯を対象とした高齢者に配慮された構造と設備を備えた集合住宅を提供する事業で、民間借上型2施設、市営住宅2施設、都営住宅11施設があります。各住宅には生活協力員を配置し、緊急通報システムにより、入居者からの発報時に24時間の対応をしています。</p>					
主な事業費	生活協力員謝礼			24,613千円	
	高齢者住宅借上料			24,344千円	
	生活協力員住宅使用料助成費			12,780千円	
主な特定財源	高齢社会対策包括補助事業費補助(都基準)			13,811千円	
	高齢者住宅使用料			5,389千円	
11 在宅高齢者生活支援事業費					198,025 千円
担当 高齢者福祉課		予算書			171 ページ
財源内訳	国庫支出金	都支出金	市債	その他	一般財源
	0	5,745	0	22,327	169,953
<p>在宅高齢者への支援のため、単身あるいは高齢者のみの世帯への緊急通報システムや火災安全システムの設置事業・食の自立支援サービス事業・日常生活用具の給付等を行っています。</p>					
主な事業費	食の自立支援サービス事業委託料			14,649千円	
	緊急通報機器新設及び保守点検等委託料			11,657千円	
	養護老人ホーム措置費			166,703千円	
主な特定財源	高齢社会対策包括補助事業費補助(都基準)			5,745千円	
	老人措置費自己負担金			22,059千円	

12 ふれあい館運営費

83,984 千円

担当 高齢者福祉課

予算書 171 ページ

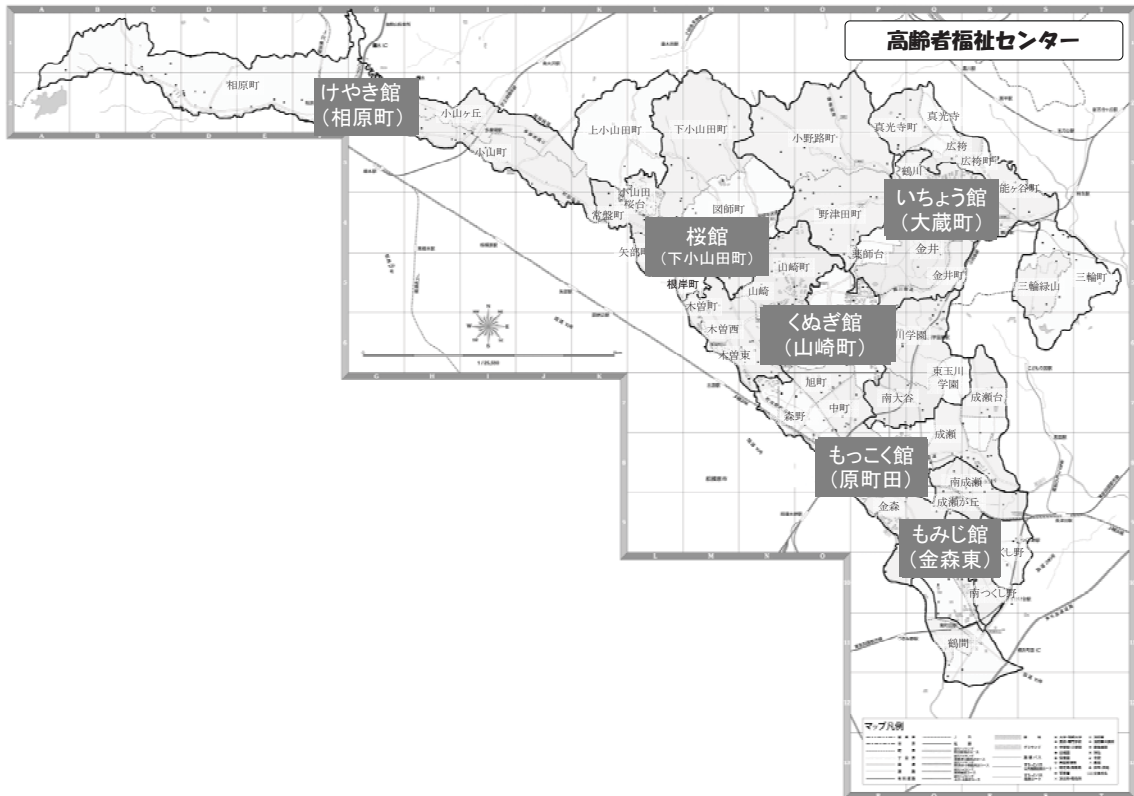
財源内訳	国庫支出金	都支出金	市債	その他	一般財源
	0	769	0	53	83,162

市内には高齢者福祉センターふれあい館が6館(桜館、いちよう館、くぬぎ館、けやき館、もみじ館、もっこく館)あり、歌や踊りを通しての健康づくりや、趣味、娯楽、学習及び憩いの場として利用されています。なお、送迎バス「長寿号」を運行しており、利用者の利便性を図っています。

主な事業費 ふれあい桜館管理運営委託料 35,870千円
長寿号運行業務委託料 8,190千円

主な特定財源 高齢社会対策包括補助事業費補助(都1/2) 769千円

高齢者福祉センター配置図



一般会計		款 3	項 1	目 6	医療事業総務費	
	予算額	国庫支出金	都支出金	市債	その他	一般財源
2013年度	9,472,355	93,066	910,257	0	808	8,468,224
2012年度	8,920,689	86,123	881,296	0	808	7,952,462
1 老人医療費						859 千円
担当 保険年金課						予算書 171 ページ
財源内訳		国庫支出金	都支出金	市債	その他	一般財源
		0	1	0	803	55
<p>廃止された老人保健医療制度について、第三者求償の精算業務が残るので、返還金、医療費及び事務費を支払います。</p>						
主な事業費		支払基金交付金返還金等		761千円		
2 後期高齢者医療事業会計繰出金						3,836,618 千円
担当 保険年金課						予算書 171 ページ
財源内訳		国庫支出金	都支出金	市債	その他	一般財源
		0	330,849	0	0	3,505,769
<p>町田市が負担する後期高齢者医療事業に関する事業費及び東京都後期高齢者医療広域連合へ納付する負担金等を繰出します。</p>						
主な事業費		後期高齢者医療事業会計繰出金		3,830,939千円		
主な特定財源		保険基盤安定繰出金 都負担分(3/4)		330,849千円		
3 国民健康保険事業会計繰出金						5,634,580 千円
担当 保険年金課						予算書 173 ページ
財源内訳		国庫支出金	都支出金	市債	その他	一般財源
		93,065	579,407	0	0	4,962,108
<p>国民健康保険事業の安定的運営を確保するために、給付費等の事業費を繰出します。 主な目的は、①低所得者への保険税軽減、②特定健診事業、③法律に基づく繰出し(事務費、出産育児一時金)、④医療費等への保険税や国・都等の公費で賄いきれない不足分の補填、などがあります。</p>						
主な事業費		国民健康保険事業会計繰出金		5,634,580 千円		
主な特定財源		(国) 国民健康保険基盤安定負担金		93,065 千円 保険者支援分(負担率:186,130千円×1/2)		
		(都) 国民健康保険基盤安定都負担金		579,407 千円 保険者支援分(負担率:186,130千円×1/4) 保険税軽減分(負担率:710,501千円×3/4)		

4 国民健康保険高額療養費資金貸付基金繰出金

52 千円

担当 保険年金課

予算書 173 ページ

財源内訳	国庫支出金	都支出金	市債	その他	一般財源
	0	0	0	0	52

国民健康保険事業で実施する高額療養費資金の貸付金の不足分に充当するために繰出します。

主な事業費 国民健康保険高額療養費資金貸付基金繰出金 52 千円

5 国民健康保険出産費資金貸付基金繰出金

240 千円

担当 保険年金課

予算書 173 ページ

財源内訳	国庫支出金	都支出金	市債	その他	一般財源
	0	0	0	0	240

国民健康保険事業で実施する出産育児一時金の貸付金の不足分に充当するために繰出します。

主な事業費 国民健康保険出産費資金貸付基金繰出金 240 千円

6 労働対策費

6 千円

担当 保険年金課

予算書 173 ページ

財源内訳	国庫支出金	都支出金	市債	その他	一般財源
	1	0	0	5	0

日雇労働者の健康保険被保険者手帳の発行業務に必要な事務経費です。

主な事業費 特別被保険者取扱事務 6 千円

一般会計		款 3	項 1	目 7	介護保険事業費	
	予算額	国庫支出金	都支出金	市債	その他	一般財源
2013年度	3,916,036	0	18,903	0	0	3,897,133
2012年度	3,747,366	0	19,042	0	0	3,728,324
1 在宅高齢者生活支援事業費						31,357 千円
担当 介護保険課						予算書 173 ページ
財源内訳		国庫支出金	都支出金	市債	その他	一般財源
		0	15,034	0	0	16,323
<p>介護保険非該当でかつ特定高齢該当者に対し、介護保険制度と同等の住宅改修予防給付を実施しています。また、要支援・要介護認定者に対しては、浴槽交換等の住宅設備改修を実施しています。さらに、住宅改修が円滑に行われるよう、住宅改修アドバイザーへの指導委託を行っています。</p>						
<p>主な事業費</p> <ul style="list-style-type: none"> ・住宅改修に関する事業(アドバイザーへの委託料と改修実施への給付費) 委託料 1,158千円 扶助費 30,068千円 						
主な特定財源		高齢者住宅改修設備改修事業		15,034千円		
2 介護保険低所得者利用者負担対策費						6,298 千円
担当 介護保険課						予算書 173 ページ
財源内訳		国庫支出金	都支出金	市債	その他	一般財源
		0	3,869	0	0	2,429
<p>生計困難者に対して、社会福祉法人等及び介護サービス提供事業者による介護保険サービスにかかる利用者負担を軽減措置しています。</p>						
主な事業費		負担金補助金及び交付金		6,297千円		
主な特定財源		社会福祉法人等実施減免対策費		3,869千円		
3 介護保険事業会計繰出金						3,878,381 千円
担当 介護保険課						予算書 173 ページ
財源内訳		国庫支出金	都支出金	市債	その他	一般財源
		0	0	0	0	3,878,381
<p>介護保険事業にかかる保険給付費及び地域支援事業費におけるそれぞれの市の負担割合分、職員人件費や事務費などの総務費分を介護保険事業会計へ繰出します。</p>						
主な事業費		介護保険事業会計繰出金		3,878,381千円		

一般会計		款 3	項 4	目 1	国民年金費	
	予算額	国庫支出金	都支出金	市債	その他	一般財源
2013年度	2,251	2,243	0	0	8	0
2012年度	959	959	0	0	0	0
2 国民年金費						2,251 千円
担当 保険年金課					予算書	187 ページ
財源内訳		国庫支出金	都支出金	市債	その他	一般財源
		2,243	0	0	8	0
<p>市を窓口とした国民年金の届出事務(免除申請、給付申請等)全般にかかる管理事務費です。国からの交付金で事務を行っています。</p>						
主な事業費	国民年金管理事務	2,251 千円				
主な特定財源	国民年金事務費交付金	2,243 千円				

一般会計		款 4	項 1	目 1	健康総務費		
	予算額	国庫支出金	都支出金	市債	その他	一般財源	
2013年度	3,842	0	1,883	0	0	1,959	
2012年度	3,694	0	1,781	0	0	1,913	
2 健康総務事務費						76 千円	
担当	健康総務課					予算書	191 ページ
財源内訳		国庫支出金	都支出金	市債	その他	一般財源	
		0	0	0	0	76	
<p>いきいき健康部の総務担当課として、部内の調整機能を果たすため、健康総務課の管理事務費を計上します。</p>							
3 保健医療対策事業費						3,766 千円	
担当					予算書	191 ページ	
財源内訳		国庫支出金	都支出金	市債	その他	一般財源	
		0	1,883	0	0	1,883	
<p>「第4次町田市保健医療計画」(2012年度～2016年度)の重点施策等について、市民代表や医療関係者、学識経験者で構成する推進協議会において、2年度目の進捗状況の確認を行います。</p> <p>町田市民の「かかりつけ医」、「かかりつけ歯科医」及び「かかりつけ薬局」の定着を促進するため、町田市の医師会、歯科医師会、薬剤師会との相互の連携を強化していきます。</p>							
主な事業費	保健医療計画推進協議会委員謝礼					278千円	
	地域医療システム推進事業負担金					2,883千円	
	薬の相談事業負担金					605千円	
主な特定財源	医療保健政策包括補助事業費補助(都1/2)					1,883千円	

一般会計		款 4	項 1	目 2	保健推進費	
	予算額	国庫支出金	都支出金	市債	その他	一般財源
2013年度	2,079,706	53,639	173,083	0	7,818	1,845,166
2012年度	1,970,148	58,672	393,625	0	1,165	1,516,686

2 健康福祉会館管理費 40,004 千円

担当 健康課 予算書 191 ページ

財源内訳	国庫支出金	都支出金	市債	その他	一般財源
	0	0	0	3,187	36,817

健康福祉会館は、各種健診・予防接種・健康相談等の保健サービスの充実と高齢者の生きがい教育、社会参加の推進等健康で福祉につながる施策の推進及び市民の方の自主的な健康づくりの拠点となることを目的とした施設で、その施設管理を行います。

主な事業費	総合管理委託料	15,396千円
	設備保守点検委託料	4,250千円
主な特定財源	講習室使用料	1,292千円
	土地建物貸付収入(健康福祉会館駐車場)	1,860千円

3 保健医療対策事業費 240,126 千円

担当 健康課 予算書 191 ページ

財源内訳	国庫支出金	都支出金	市債	その他	一般財源
	0	30,588	0	0	209,538

市民の方が休祝日や夜間でも安心して医療が受けられるように、休祝日と夜間の救急患者に対する診療を確保します。

主な事業費	障がい者歯科診療委託料	51,076千円
	小児準夜急病患者診療委託料(こどもクリニック)	33,982千円
	救急当番病院平日・土曜日時間外救急診療委託料	30,969千円
主な特定財源	医療保健政策包括補助事業費補助(都ポイント制)	26,588千円
	救急医療対策費補助(都1/2)	4,000千円

区分	診療科目・開設数	診療日	診療時間
休祝日における救急患者診療	3ヶ所(内科系1・外科系2)(病院)	日曜・祝日、年末年始、5月連休	午前9時～翌日午前9時
平日・土曜日の時間外及び夜間における救急患者診療	内科系1ヶ所(病院)	平日(年末年始・5月連休除く)	午後7時～翌日午前8時
		土曜日(年末年始・5月連休除く)	午後1時～翌日午前8時
休祝日における急病患者診療(初療)	内科系・小児科系5ヶ所(診療所)	日曜・祝日、年末年始、5月連休	午前9時～午後5時
休日歯科応急診療	歯科1ヶ所固定(健康福祉会館1階)	日曜・祝日、年末年始、5月連休	午前9時～午後5時
障がい者歯科診療		水・木曜日(年末年始・5月連休除く)	
準夜急患こどもクリニック	小児科1ヶ所固定(健康福祉会館1階)	365日	午後7時～午後10時

★ 4 成人健診事業費 447,583 千円

担当 健康課 予算書 191 ページ

財源内訳	国庫支出金	都支出金	市債	その他	一般財源
	44,711	27,047	0	0	375,825

健康増進法に基づき、生活習慣病予防対策の増進を図ることを目的とします。また、がん検診については、がんの早期発見、早期治療を目的とします。

主な事業費	胃の健康度チェック(ABC検査)	25,482千円
	健康増進健康診査委託料	114,033千円
	各種がん検診等の委託料 (胃・肺・子宮・乳・大腸・前立腺・歯科)	202,468千円
	がん検診推進事業の委託料	89,423千円
主な特定財源	がん検診推進事業費補助金(国1/2)	44,711千円
	健康増進事業費負担金(都2/3)	19,423千円

検(健)診名	対象	実施場所	実施期間
健康増進健康診査	40歳以上の生活保護受給者	町田市医師会加入の指定医療機関	5月中旬から2月
	18歳以上39歳以下、健診を受けないことの方	町田市医師会加入の指定医療機関	通年
肝炎ウイルス検診	40歳以上で過去に検査を受けないことの方	町田市医師会加入の指定医療機関	通年
胃がん検診	35歳以上の方	健康福祉会館・各市民センター	毎月5～8回(8月を除く)
胃の健康度チェック(ABC検査)	55歳～64歳(予定)	町田市医師会加入の指定医療機関	10月から2月(予定)
子宮がん検診	20歳以上の方	町田市医師会加入の指定医療機関	通年
乳がん検診	今年度40歳以上の偶数歳の方	町田市医師会加入の指定医療機関 健康福祉会館	月4～6回(奇数月) 月3～6回(4月を除く)
肺がん検診	40歳以上の方	健康福祉会館・鶴川市民センター	毎月1～2回
大腸がん検診	40歳以上の方	町田市医師会加入の指定医療機関	5月中旬～7月中旬 10月中旬～11月中旬
前立腺がん検診	50歳以上70歳以下の方	町田市医師会加入の指定医療機関	5月中旬～3月
歯科口腔健康診査	18歳以上70歳以下の方	町田市歯科医師会加入の指定医療機関	通年
がん検診推進事業 (無料クーポン)	子宮頸がんは20,25,30,35,40歳の方 乳がんは40,45,50,55,60歳の方	町田市医師会加入の指定医療機関 指定医療機関 健康福祉会館	7月～1月(7か月間) 7月～1月(7か月間)

5 成人保健指導事業費 2,355 千円

担当 健康課 予算書 193 ページ

財源内訳	国庫支出金	都支出金	市債	その他	一般財源
	0	673	0	80	1,602

成人を対象として、生活習慣病や寝たきりの予防及び健康づくりを目的に、各種講習会、教室、講座、相談を実施します。

主な事業費	健康教育講座・健康づくり講習会などの講師謝礼	898千円
主な特定財源	講習会等参加費	80千円
	医療保健政策包括補助事業費補助(都1/2)	25千円
	健康増進事業費負担金(都2/3)	648千円

講座名等	内容
健康教育講座	生活習慣病、心の健康、がんなど病気の理解と、予防について医師、歯科医師等から学ぶ講座
栄養講習会	調理実習を通しての生活習慣病を予防する講習会
栄養教室	栄養改善・健康づくりを目的とした講演会と調理実習を通じた教室
健康教育事業	骨粗しょう症予防、生活習慣病予防、がん予防など地域からの要望で実施
健康づくり講習会	生活習慣病予防のための栄養・運動・休養を含めた総合的な教室及び自主グループの育成
栄養・健康相談	生活習慣病等健康に関する栄養士・保健師・歯科衛生士による個別相談

6 成人保健在宅指導事業費						184 千円
担当	健康課				予算書	193 ページ
財源内訳	国庫支出金	都支出金	市債	その他	一般財源	
	0	0	0	0		184
<p>健康診査等で訪問指導が必要な方及び在宅で寝たきり又はこれに準ずる方を対象に、保健師・栄養士等の訪問により保健指導を実施し、健康の保持増進を図ることを目的にします。また、保健師・栄養士等が各種研修に参加し資質の向上を図ります。</p>						
主な事業費	保健師等自主研修会講師謝礼					36千円
7 歯科保健指導事業費						1,206 千円
担当	健康課				予算書	193 ページ
財源内訳	国庫支出金	都支出金	市債	その他	一般財源	
	0	602	0	0		604
<p>園児の口腔を健全に保つとともに、園児の健康増進に寄与するため、歯科保健に関する講演会や歯科保健情報の収集・分析・発信を行います。 障がい者の口腔を健全に保つとともに、かかりつけ歯科医の定着を図るため、障がい者の歯科相談や講習会を実施します。</p>						
主な事業費	歯科保健対策普及事業講師謝礼					35千円
	障がい者等歯科保健推進対策事業講師謝礼					35千円
主な特定財源	医療保健政策包括補助事業費補助(都1/2)					602千円
8 予防接種費						952,331 千円
担当	健康課				予算書	193 ページ
財源内訳	国庫支出金	都支出金	市債	その他	一般財源	
	0	101,541	0	0		850,790
<p>市民が安心して日常生活を送れるよう、予防接種法に基づき、感染症の予防及びまん延を防止するため定期予防接種を実施します。また、町田市独自の任意予防接種を実施します。</p>						
主な事業費	予防接種等委託料					937,211千円
	[小児用予防接種] 四種混合・三種混合・二種混合・MR・日本脳炎・BCG 不活化ポリオ・ヒブ・小児肺炎球菌・子宮頸がん					
	[成人用予防接種] 高齢者インフルエンザ・高齢者肺炎球菌					
主な特定財源	子育て推進交付金(都ポイント制)					76,614千円
	医療保健政策包括補助事業費補助(都1/2)					22,252千円

★ 9 母子健診・保健指導事業費						381,576 千円	
担当 健康課						予算書	193 ページ
財源内訳	国庫支出金	都支出金	市債	その他	一般財源		
	0	12,522	0	4,551	364,503		
<p>妊産婦・乳幼児を対象に健康診査を実施し、疾病や異常の早期発見に努めると共に、早期治療について助言を行います。また、幼児の虫歯予防のために歯科健康診査と虫歯予防の処置を、親子に対し歯科保健指導や歯ブラシ指導等を行います。妊産婦・乳幼児とその親を初めとした市民を対象に、各種講座・教室等を開催し広範囲な指導や相談業務を行います。</p>							
主な事業費	妊婦健康診査委託料		219,194千円				
	乳児健康診査(6・9か月児)委託料		42,587千円				
	1歳6か月児健康診査委託料		27,987千円				
	母性相談等事業委託料		2,629千円				
主な特定財源	子育て推進交付金(都ポイント制)		11,987千円				
10 母子保健訪問事業費						14,186 千円	
担当 健康課						予算書	193 ページ
財源内訳	国庫支出金	都支出金	市債	その他	一般財源		
	8,928	30	0	0	5,228		
<p>妊娠の届出をした妊婦に母子手帳を交付します。妊産婦・新生児・乳幼児の家庭を訪問し、適切な指導・助言を行います。</p>							
主な事業費	新生児訪問指導委託料		6,300千円				
	全戸訪問委託料		3,200千円				
主な特定財源	次世代育成支援対策交付金(都ポイント制)		8,928千円				
11 保健対策事務費						155 千円	
担当 健康課						予算書	193 ページ
財源内訳	国庫支出金	都支出金	市債	その他	一般財源		
	0	80	0	0	75		
<p>在宅の重度心身障がい児(者)の家庭療育に関する相談支援等を行います。</p>							
主な事業費	講師謝礼		70千円				
	普通旅費		48千円				
主な特定財源	医療保健政策包括補助事業費補助 緊急対応等事業(都1/2)		75千円				

一般会計		款 4	項 1	目 3	保健企画費		
	予算額	国庫支出金	都支出金	市債	その他	一般財源	
2013年度	25,981	0	13,814	0	464	11,703	
2012年度	33,423	1,761	19,948	0	0	11,714	
2 保健企画事務費						25,981 千円	
担当	保健企画課					予算書	195 ページ
財源内訳		国庫支出金	都支出金	市債	その他	一般財源	
		0	13,814	0	464	11,703	
<p>市民が健全な食生活を実現し健康で豊かな生活を送ることを目的として、食育推進計画の策定を進めます。</p> <p>ゲートキーパー養成、普及啓発など、自殺防止に関する総合的な取り組みを推進します。</p> <p>新興感染症や大規模食中毒などの脅威に対応するため、健康危機管理計画の策定を進めます。</p> <p>時節に合った健康情報など地域保健に関する普及啓発を実施します。</p> <p>人口動態調査、国民生活基礎調査などの統計調査を実施します。</p>							
主な事業費	食育推進計画策定支援委託料					3,171千円	
	健康危機管理基本計画策定支援委託料					4,250千円	
	地域保健普及啓発業務支援委託料					8,617千円	
債務負担行為	食育推進計画策定支援委託料						
	(2012～2013年度債務負担行為事業 総事業費6,531千円)						
	健康危機管理基本計画策定支援委託料						
	(2012～2013年度債務負担行為事業 総事業費4,250千円)						
主な特定財源	医療保健政策包括補助事業費補助 緊急対応等事業(都1/2)					8,150千円	
	保健統計調査事務費(都10/10)					2,066千円	
	地域自殺対策緊急強化交付金(都10/10)					1,322千円	

一般会計		款 4	項 1	目 4	生活衛生費		
	予算額	国庫支出金	都支出金	市債	その他	一般財源	
2013年度	113,983	0	75,741	0	34,636	3,606	
2012年度	150,058	0	121,049	0	27,164	1,845	
2 保健所管理事務費						71,426 千円	
担当 生活衛生課						予算書	195 ページ
財源内訳		国庫支出金	都支出金	市債	その他	一般財源	
		0	50,610	0	17,210	3,606	
<p>保健所の施設、設備等の保守点検や、警備、清掃等の総合管理委託を行います。 収去した食品等の検体に係る試験検査について、東京都及び民間検査機関に依頼します。</p>							
主な事業費		総合管理委託料	7,418千円				
		検体検査手数料	18,200千円				
		検体検査委託料	24,380千円				
主な特定財源		医療保健政策包括補助事業費補助	緊急対応等事業(都1/2・10/10)	47,878千円			
		保健所事務委託金(都)	2,732千円				
		保健所許可手数料	13,204千円				
		犬登録手数料	3,991千円				
3 生活衛生事務費						42,557 千円	
担当 生活衛生課						予算書	195 ページ
財源内訳		国庫支出金	都支出金	市債	その他	一般財源	
		0	25,131	0	17,426	0	
<p>営業施設に係る許認可及び衛生監視を実施します。 食中毒などの健康被害を防止するため、食品の収去検査、衛生講習会、事業者の自主管理推進等を行います。 狂犬病予防・動物愛護普及啓発などを実施します。</p>							
主な事業費		犬等捕獲収容業務委託料	13,419千円				
		収容動物管理業務委託料	9,424千円				
		飼い犬・飼い猫の避妊・去勢手術補助金	7,238千円				
債務負担行為		犬等捕獲収容業務委託					
		(2013～2015年度債務負担行為事業 総事業費40,257千円)					
主な特定財源		犬登録手数料	11,583千円				
		保健所事務委託金(都)	6,113千円				
		医療保健政策包括補助事業費補助	緊急対応等事業(都10/10)	17,988千円			

一般会計		款 4	項 1	目 5	保健対策費		
	予算額	国庫支出金	都支出金	市債	その他	一般財源	
2013年度	89,694	33,213	30,604	0	7,958	17,919	
2012年度	102,553	28,997	48,277	0	9,010	16,269	
2 保健対策事務費						89,694 千円	
担当	保健対策課					予算書	197 ページ
財源内訳		国庫支出金	都支出金	市債	その他	一般財源	
		33,213	30,604	0	7,958	17,919	
<p>未熟児医療や結核患者などを対象とする医療費助成を実施します。 HIV、性感染症、肝炎などの検診と療養支援に取り組みます。 結核やインフルエンザなどの感染症対策に取り組みます。 難病保健や精神保健に関する相談を実施します。 ひきこもりなどさまざまな困難を抱える若者の回復と、多様な形態の自立を支援するための 仕組みづくりに取り組みます。</p>							
主な事業費		医療費助成費[国制度]			53,046千円		
		血液検査業務委託料			1,328千円		
主な特定財源		結核患者入所医療療養費(国3/4)			13,705千円		
		育成医療給付費(国)			3,656千円		
		育成医療給付費(都)			2,493千円		
		未熟児養育医療給付費(国)			9,613千円		
		未熟児養育医療給付費(都)			4,406千円		

一般会計		款 4	項 2	目 1	市民病院費	
	予算額	国庫支出金	都支出金	市債	その他	一般財源
2013年度	1,200,000	0	0	0	0	1,200,000
2012年度	1,210,000	0	0	0	0	1,210,000

1 病院事業会計費 1,200,000 千円

担当 健康総務課 予算書 203 ページ

財源内訳	国庫支出金	都支出金	市債	その他	一般財源
	0	0	0	0	1,200,000

地方公営企業法に基づき、町田市民病院の経営に対して、「性質上、経営に伴う収入をもって充てることが適当でない経費」及び「性質上、能率的な経営を行ってもなおその経営に伴う収入のみをもって充てることが客観的に困難であると認められる経費」について、町田市が負担します。なお、市民病院の中期経営計画(2012年度～2016年度)に基づき、収支状況や内部留保資金の動向を踏まえ、必要額を計上しています。

主な事業費	【収益的収支(法3条関係)】	1,200,000千円
	① 救急医療の確保	436,337千円
	② リハビリテーション医療	32,385千円
	③ 周産期医療	107,581千円
	④ 小児医療	135,583千円
	⑤ 院内保育所の運営	23,668千円
	⑥ 高度・特殊医療 (心身障がい児(者)歯科医療・入院助産医療・病理解剖)	92,035千円
	⑦ 経営基盤強化対策 (医師等の研究研修経費・共済追加費用の負担経費)	62,391千円
	⑧ 企業債利息支払い	165,684千円
	⑨ 基礎年金拠出金公的負担	120,672千円
	⑩ 児童手当	23,664千円

国民健康保険事業会計

	予算額	国庫支出金	都支出金	市債	その他	一般財源
2013年度	43,386,757	7,768,647	2,548,798	0	19,808,641	13,260,671
2012年度	42,578,500	8,186,246	2,219,275	0	19,165,803	13,007,176

1 総務費						278,162 千円
-------	--	--	--	--	--	------------

担当	保険年金課	予算書				339 ページ
----	-------	-----	--	--	--	---------

財源内訳	国庫支出金	都支出金	市債	その他	一般財源
	4,294	1,038	0	427	272,403

総務費は、国民健康保険事業にかかる事務経費で、電算システム保守費などの事業管理事務費、国保税の賦課や2年に一度の保険証の証更新などの資格課税事務費、納税通知書の発送や税の徴収にかかる納税事務費等です。

また、被保険者の高額療養費や葬祭費等の保険給付に関する事務に係る給付事務費が含まれています。

主な事業費	事業管理事務費	63,674 千円
	給付事務費	29,933 千円
	資格課税事務費	101,498 千円
	納税事務費	75,415 千円

債務負担行為	電算システム構築事業(法改正分)	
	(2007～2013年度債務負担行為事業 総事業費	190,701 千円)

債務負担行為	電算システム更改事業(資格証機能分)	
	(2008～2013年度債務負担行為事業 総事業費	7,835 千円)

債務負担行為	国民健康保険税コンビニエンスストア	
	収納システム構築事業	(2008～2014年度債務負担行為事業 総事業費 26,221 千円)

2 保険給付費

29,586,488 千円

担当 保険年金課

予算書 341 ページ

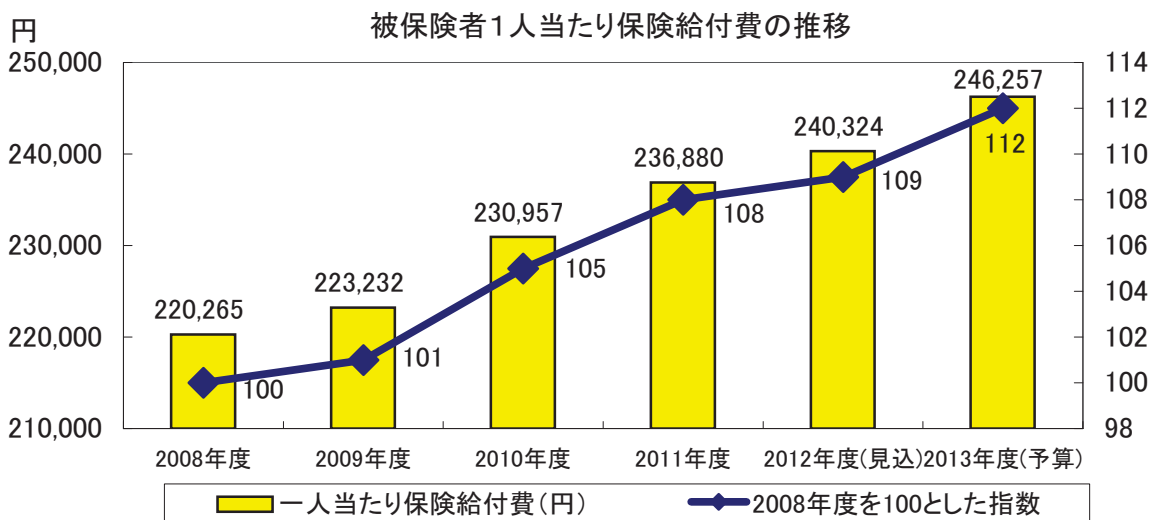
財源内訳	国庫支出金	都支出金	市債	その他	一般財源
	4,662,826	1,690,074	0	18,447,608	4,785,980

保険給付費は被保険者の病気やケガ、出産または死亡に関して支払われます。
 病気やケガなどでの入院・通院や薬剤の処方に対しては療養諸費のうち療養給付費として、医療機関の窓口での自己負担を除く7割～9割分を国民健康保険が支払います。
 コルセット等の医療用補装具を作ったときなどは療養費として自己負担分を除く7割～9割を現金支給します。
 また、自己負担額が高額になったときに給付される高額療養費なども国保で負担します。
 保険給付費は、被保険者の高齢化、医療の高度化により年々増加しています。

主な事業費	療養諸費	26,423,024 千円	(療養給付費)	25,837,289 千円
			(療養費)	433,960 千円
	高額療養費	2,857,973 千円		
	出産育児一時金	231,116 千円		

主な特定財源

(国)	療養給付費負担金	4,505,268 千円	(負担率:対象医療費の概ね32%)
(都)	財政調整交付金	1,277,173 千円	(負担率:対象医療費の概ね8.3%)
(その他)	前期高齢者交付金	11,398,756 千円	



3 後期高齢者支援金等

5,892,461 千円

担当 保険年金課

予算書 345 ページ

財源内訳	国庫支出金	都支出金	市債	その他	一般財源
	1,958,844	365,165	0	1,279,784	2,288,668

後期高齢者医療制度の約4割分の医療費を賄うため74歳未満の方からの保険税(料)の一部と国・都・市費で負担します。

主な事業費 後期高齢者支援金 5,891,867 千円

主な特定財源

(国) 後期高齢者支援金等負担金	1,760,346 千円	(負担率: 支援金の概ね32%)
(都) 財政調整交付金	365,165 千円	(負担率: 支援金の概ね8.3%)
(その他) 療養給付費交付金	390,785 千円	
(その他) 前期高齢者交付金	681,745 千円	

4 前期高齢者納付金等

8,706 千円

担当 保険年金課

予算書 345 ページ

財源内訳	国庫支出金	都支出金	市債	その他	一般財源
	0	0	0	0	8,706

前期高齢者医療制度は65歳～74歳の前期高齢者の方を対象とした、被用者保険と国民健康保険間の前期高齢者の偏在による医療費負担の不均衡を調整する制度です。その加入率に応じて納付金を拠出したり、交付金を受けたりして負担の不均衡を調整しながら前期高齢者の医療費の一部を負担します。

主な事業費 前期高齢者納付金 8,195 千円

5 老人保健拠出金

295 千円

担当 保険年金課

予算書 347 ページ

財源内訳	国庫支出金	都支出金	市債	その他	一般財源
	0	0	0	0	295

後期高齢者医療制度の創設に伴い廃止された老人保健医療制度の請求遅れの医療費を支払うための事務費です。

主な事業費 老人保健事務費拠出金 294 千円

6 介護納付金

2,406,954 千円

担当 保険年金課

予算書 347 ページ

財源内訳	国庫支出金	都支出金	市債	その他	一般財源
	842,694	182,582	0	80,822	1,300,856

40歳以上65歳未満の方の介護納付金を保険税の一部と国・都・市費により支払います。国から示された一人当り納付金額に被保険者数を乗じて算定されます。

主な事業費 介護納付金 2,406,954 千円

主な特定財源

(国) 介護納付金負担金 770,225 千円 (負担率: 納付金の概ね32%)
 (都) 財政調整交付金 182,582 千円 (負担率: 納付金の概ね8.3%)

7 共同事業拠出金

4,419,814 千円

担当 保険年金課

予算書 347 ページ

財源内訳	国庫支出金	都支出金	市債	その他	一般財源
	219,848	219,848	0	0	3,980,118

特定の区市町村の高額医療費が急に増加した場合、その区市町村の支払や保険税が急に増加しないよう東京都全体の区市町村や国・都が高額な医療費を分配して負担します。80万円以上の部分の高額医療費共同事業拠出金、30万円以上80万円未満の部分の保険財政共同安定化事業拠出金があります。

主な事業費 高額医療費共同事業拠出金 879,393 千円
 保険財政共同安定化事業拠出金 3,540,401 千円

主な特定財源

(国) 高額医療費共同事業負担金 219,848 千円 (負担率: 879,393千円 × 1/4)
 (都) 高額医療費共同事業都負担金 219,849 千円 (負担率: 879,393千円 × 1/4)

8 保健事業費

696,758 千円

担当 保険年金課

予算書 349 ページ

財源内訳	国庫支出金	都支出金	市債	その他	一般財源
	80,141	90,091	0	0	526,526

メタボリック・シンドローム(内臓脂肪症候群)対策として2008年度から始まった成人(特定)健康診査と生活習慣の改善が必要となる方を対象とする(特定)保健指導のための費用を支払います。

また、医療費適正化のため、ジェネリック医薬品(後発医薬品)推奨に係る事業費等も含まれています。

主な事業費	特定健康診査事業費	639,579 千円
	特定保健指導事業費	19,207 千円
	ジェネリック医薬品普及促進事務費	2,025 千円

主な特定財源

(国)	特定健康診査等負担金	80,141 千円	(負担率:基準額の1/3)
(都)	特定健康診査等負担金	80,141 千円	(負担率:基準額の1/3)



9 公債費

1,213 千円

担当 保険年金課

予算書 349 ページ

財源内訳	国庫支出金	都支出金	市債	その他	一般財源
	0	0	0	0	1,213

予定していた収入が遅れたり、医療費の急激な伸びなどによりその月分の支払が困難な場合に、一時借入金を借り入れた場合の利子分を支払います。

主な事業費	一時借入金利子	1,213 千円
-------	---------	----------

10 諸支出金					95,906 千円
担当	保険年金課				予算書 351 ページ
財源内訳	国庫支出金	都支出金	市債	その他	一般財源
	0	0	0	0	95,906
<p>保険税の過誤納付金を返還する還付金と国・都などへの償還金を支払います。</p>					
主な事業費	一般被保険者保険税還付事務	41,249 千円			
	償還事務	53,857 千円			
債務負担行為	高額医療費共同事業交付金返還金				
	(2010～2019年度債務負担行為事業 総事業費	120,360 千円)			
	保険財政共同安定化事業交付金返還金				
	(2010～2019年度債務負担行為事業 総事業費	418,200 千円)			

介護保険事業会計

	予算額	国庫支出金	都支出金	市債	その他	一般財源
2013年度	25,163,563	4,856,066	3,695,201	0	13,066,761	3,545,535
2012年度	24,398,494	4,649,738	3,761,500	0	12,571,368	3,415,888

1 総務費

402,407 千円

担当 介護保険課、高齢者福祉課

予算書 417 ページ

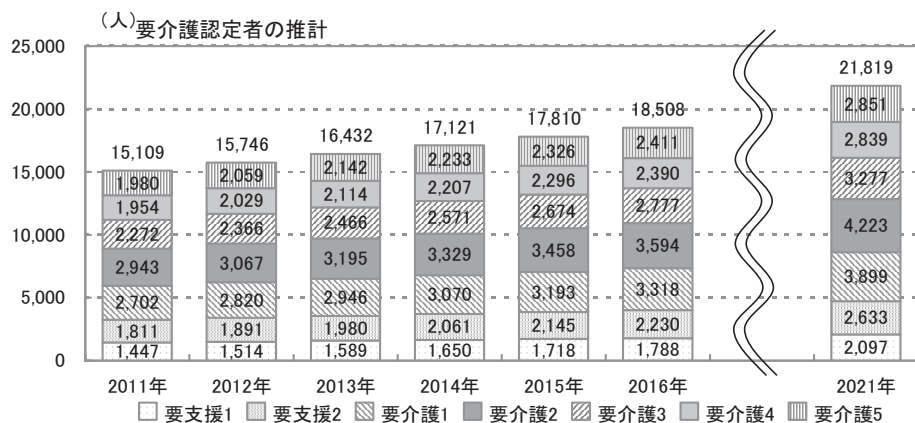
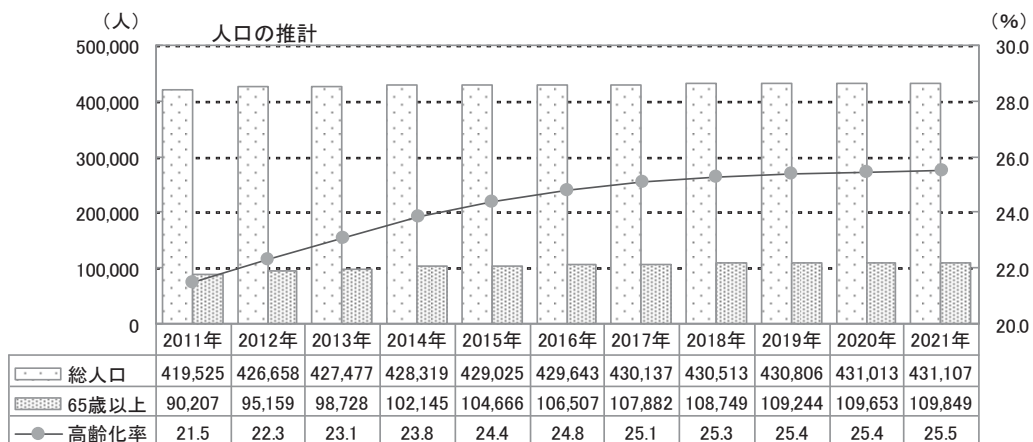
財源内訳	国庫支出金	都支出金	市債	その他	一般財源
	2	0	0	565	401,840

総務費は、介護保険事業にかかる事務経費で、電算システム保守費などの資格管理費、介護保険料の賦課徴収にかかる賦課徴収事務費、介護認定審査会の開催にかかる介護認定審査会費、介護認定調査等にかかる認定調査等事務費等です。

主な事業費	資格管理費	75,158 千円
	賦課徴収事務費	37,912 千円
	介護認定審査会費	64,002 千円
	認定調査等事務費	224,509 千円

債務負担行為 介護保険料コンビニエンスストア
収納システム構築事業

(2008～2014年度債務負担行為事業 総事業費 21,924千円)



2 保険給付費

24,233,347 千円

担当 介護保険課

予算書 421 ページ

財源内訳	国庫支出金	都支出金	市債	その他	一般財源
	4,664,268	3,599,304	0	12,922,989	3,046,786

要介護認定により、常時介護が必要と判定された要介護者には、区分支給限度基準額の範囲内での介護サービス費を保険給付します。

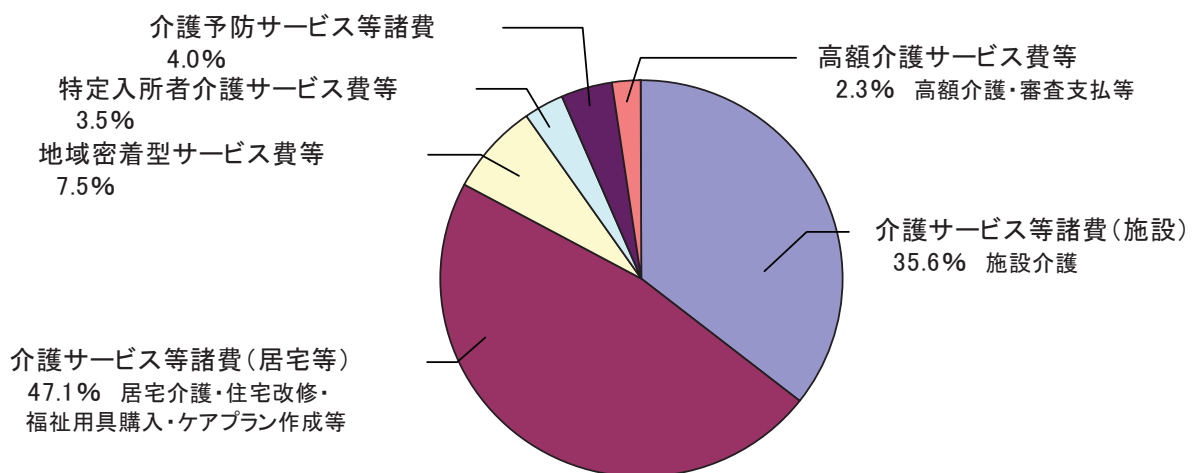
また、要支援認定により、要介護状態となるおそれがあり日常生活に支援が必要とされた要支援者には、区分支給限度基準額の範囲内で介護予防サービス費を保険給付します。

主な事業費	介護サービス等諸費	20,057,080 千円
	地域密着型サービス費	1,808,679 千円
	特定入所者介護サービス費	840,165 千円
	介護予防サービス等諸費	967,183 千円
	高額介護サービス費	516,719 千円

主な特定財源

(公費)	国庫負担金	4,276,534 千円
	(施設等分給付費の15%、その他分給付費の20%)	
	国調整交付金	387,733 千円
	(給付費の1.6%)	
	都負担金	3,599,303 千円
	(施設等分給付費の17.5%、その他分給付費の12.5%)	
	市繰入金	3,029,168 千円
	(給付費の12.5%)	
(保険料)	支払基金交付金	7,027,670 千円
	(給付費の29%)	
	保険料	5,619,316 千円
	介護給付費準備基金繰入金	293,617 千円

保険給付費 事業別割合



3 地域支援事業費

518,864 千円

担当 高齢者福祉課、介護保険課

予算書 423 ページ

財源内訳	国庫支出金	都支出金	市債	その他	一般財源
	191,796	95,897	0	134,896	96,275

地域支援事業は、被保険者が要介護状態等となることを予防するとともに、要介護状態等となった場合においても、可能な限り、地域において自立した日常生活を営むことができるよう支援します。

具体的には、要支援・要介護状態になる可能性のある高齢者に対する予防プログラム事業や普及啓発のための介護予防事業、高齢者が住み慣れた地域で安心して暮らしていくために、介護予防ケアマネジメント・総合相談等を支援する市内12箇所の高齢者支援センターの運営委託などの包括的支援事業、介護をしている家族へ支援するために、徘徊高齢者探索システムサービスや紙おむつの給付、及び介護保険サービス等の適正化を図るなどの任意事業を実施します。

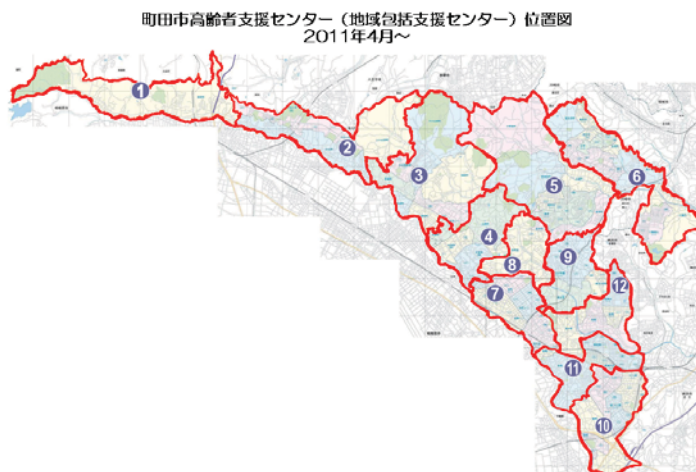
主な事業費	介護予防事業費	90,724 千円
	包括的支援事業費	399,778 千円
	任意事業費	28,362 千円

主な特定財源

(公費)	国庫補助金	191,796 千円	(介護予防事業費の25%、包括的支援・任意事業費の39.5%)
	都補助金	95,897 千円	(介護予防事業費の12.5%、包括的支援・任意事業費の19.75%)
	市繰入金	95,897 千円	(介護予防事業費の12.5%、包括的支援・任意事業費の19.75%)
(保険料)	支払基金交付金	26,310 千円	(介護予防事業費の29%)
	保険料	102,663 千円	
	介護給付費準備基金繰入金	6,286 千円	

債務負担行為 徘徊高齢者休日夜間対応業務委託事業
(2013～2017年度債務負担行為事業 総事業費 6,080千円)

No.	名称
①	堺第1高齢者支援センター
②	堺第2高齢者支援センター
③	忠生第1高齢者支援センター
④	忠生第2高齢者支援センター
⑤	鶴川第1高齢者支援センター
⑥	鶴川第2高齢者支援センター
⑦	町田第1高齢者支援センター
⑧	町田第2高齢者支援センター
⑨	町田第3高齢者支援センター
⑩	南第1高齢者支援センター
⑪	南第2高齢者支援センター
⑫	南第3高齢者支援センター



4 基金積立金						331 千円
担当	介護保険課				予算書	427 ページ
財源内訳	国庫支出金	都支出金	市債	その他	一般財源	
	0	0	0	317	14	
<p>介護保険事業の財源として、第1号被保険者の保険料剰余金を運用している介護給付費準備基金の運用利子を積み立てます。なお運用額は、2012年度末における介護給付費準備基金の残高約12億円を見込んでいます。</p>						
主な事業費	介護給付費準備基金積立金					331 千円
5 諸支出金						8,007 千円
担当	介護保険課、高齢者福祉課				予算書	427 ページ
財源内訳	国庫支出金	都支出金	市債	その他	一般財源	
	0	0	0	7,994	13	
<p>資格喪失などによる第1号被保険者の保険料の過誤納付金を還付します。また、前年度の保険給付費及び地域支援事業費の精算により、国・都などへ負担割合の超過分を償還金として支払います。</p>						
主な事業費	第1号被保険者保険料還付金					8,000 千円
主な特定財源	保険料					7,903 千円
	介護給付費準備基金繰入金					97 千円
6 公債費						607 千円
担当	介護保険課				予算書	427 ページ
財源内訳	国庫支出金	都支出金	市債	その他	一般財源	
	0	0	0	0	607	
<p>予定していた収入が遅れたり、保険給付費等の急激な伸びなどによりその月分が支払が困難な場合に、一時借入金を借り入れた場合の利子を支払います。</p>						
主な事業費	利子償還金					607 千円

後期高齢者医療事業会計

	予算額	国庫支出金	都支出金	市債	その他	一般財源
2013年度	7,900,439	0	0	0	7,819,142	81,297
2012年度	7,408,928	0	0	0	7,319,585	89,343

1 総務費 67,424 千円

担当 保険年金課 予算書 455 ページ

財源内訳	国庫支出金	都支出金	市債	その他	一般財源
	0	0	0	99	67,325

後期高齢者医療制度事業のうち、各種申請の受付、保険証の引渡し、保険料徴収などは、被保険者に身近な市が分担しています。総務費は、そのための経費で、電算システム保守費を含む事業管理事務費、保険証等の郵便料等の後期高齢者医療事務費、コンビニ収納等の徴収事務費です。

主な事業費	事業管理事務費	13,130千円
	後期高齢者医療事務費	40,190千円
	徴収事務費	12,910千円

2 広域連合納付金 7,346,973 千円

担当 保険年金課 予算書 457 ページ

財源内訳	国庫支出金	都支出金	市債	その他	一般財源
	0	0	0	7,346,973	0

後期高齢者医療制度の費用は、国・都・市の負担金、現役世代からの支援金、保険料、患者の自己負担金で賄われています。東京都後期高齢者医療広域連合が、医療費を医療機関に支払い、町田市は、市の加入者分の負担金を東京都後期高齢者医療広域連合に支払います。

また、加入者から納付された保険料も東京都後期高齢者医療広域連合に支払います。

主な事業費	医療費の市負担金	2,574,424千円
	保険料等負担金	3,930,189千円
	保険料軽減措置負担金	269,067千円



3 保健事業費						370,286 千円
担当	保険年金課				予算書	457 ページ
財源内訳	国庫支出金	都支出金	市債	その他	一般財源	
	0	0	0	370,286	0	
<p>後期高齢者の健康診査は、後期高齢者医療広域連合の事業となっておりますが、東京都では、区市町村が後期高齢者医療広域連合から受託して実施しています。町田市では、受診券を年2回発行し、広域連合の基準より充実した内容の健康診査を町田市医師会加入の医療機関で受診できます。</p>						
主な事業費	後期高齢者健康診査委託料 370,286千円					
主な特定財源	健康診査費受託事業収入 142,312千円					
						
4 葬祭費						107,755 千円
担当	保険年金課				予算書	457 ページ
財源内訳	国庫支出金	都支出金	市債	その他	一般財源	
	0	0	0	100,250	7,505	
<p>後期高齢者医療制度の被保険者が亡くなられたときに、葬祭を行った人(喪主)に5万円を支払います。</p>						
主な事業費	葬祭費 107,550千円					
主な特定財源	葬祭費受託事業収入 100,250千円					
5 諸支出金						8,001 千円
担当	保険年金課				予算書	457 ページ
財源内訳	国庫支出金	都支出金	市債	その他	一般財源	
	0	0	0	1,534	6,467	
<p>保険料の過誤納付があった場合に、還付金を支払います。</p>						
主な事業費	保険料還付金 8,000千円					