

令和4年度
(2022年度)

3月補正

予算の概要

東京都町田市

2022年度3月補正予算の概要

***** 目 次 *****

3月補正予算の概要	3
会計別予算構成	4
一般会計歳入予算	6
一般会計歳出予算 目的別	8
一般会計歳出予算 性質別	10
3月補正予算の主な事業	
出産・子育て応援事業（2022年度先行分）	12

※この予算は、令和5年（2023年）第1回町田市議会定例会で審議される予定です。

3月補正予算の概要

3月補正では、子育て家庭が、妊娠期から出産・子育てまで切れ目なく、身近な場所での相談や、様々なニーズに応じた支援を受けられるよう、国の交付金及び都補助金を活用して、伴走型の相談支援を充実するとともに、経済的支援を一体で実施します。

その他、一般会計、特別会計事業の執行見込み等に合わせた事業費の補正を行います。

一般会計	4億5,384万9千円
特別会計	△20億5,570万6千円
計	△16億185万7千円

一般会計補正予算の主な内容

将来を担う人が育つまちづくりのために

- 出産・子育て応援事業（2022年度先行分） 5億5,018万円〔12頁〕

特別会計の補正額

- 国民健康保険事業会計 △2億9,531万円
- 介護保険事業会計 △9億4,106万円
- 後期高齢者医療事業会計 3,195万円
- 下水道事業会計 △5億323万円
- 病院事業会計 △3億4,806万円

2022年度3月補正 会計別予算構成表

(千円)

区 分		補正前の額		補 正 額	計		
			構成比(%)			構成比(%)	
一 般 会 計		181,253,522	57.7	453,849	181,707,371	58.1	
特 別 会 計	国 民 健 康 保 険 事 業 会 計	43,910,669	14.0	△ 295,307	43,615,362	13.9	
	介 護 保 険 事 業 会 計	39,105,092	12.4	△ 941,056	38,164,036	12.2	
	後 期 高 齢 者 医 療 事 業 会 計	12,928,825	4.1	31,948	12,960,773	4.1	
	鶴 川 駅 南 土 地 区 画 整 理 事 業 会 計	146,412	0.0	0	146,412	0.1	
	下 水 道 事 業 会 計	19,456,577	6.2	△ 503,229	18,953,348	6.1	
	収 益 的	12,173,092	3.9	952	12,174,044	3.9	
	資 本 的	7,283,485	2.3	△ 504,181	6,779,304	2.2	
	病 院 事 業 会 計	17,476,986	5.6	△ 348,062	17,128,924	5.5	
	収 益 的	15,701,016	5.0	△ 348,062	15,352,954	4.9	
	資 本 的	1,775,970	0.6	0	1,775,970	0.6	
	小 計	133,024,561	42.3	△ 2,055,706	130,968,855	41.9	
	合 計		314,278,083	100.0	△ 1,601,857	312,676,226	100.0

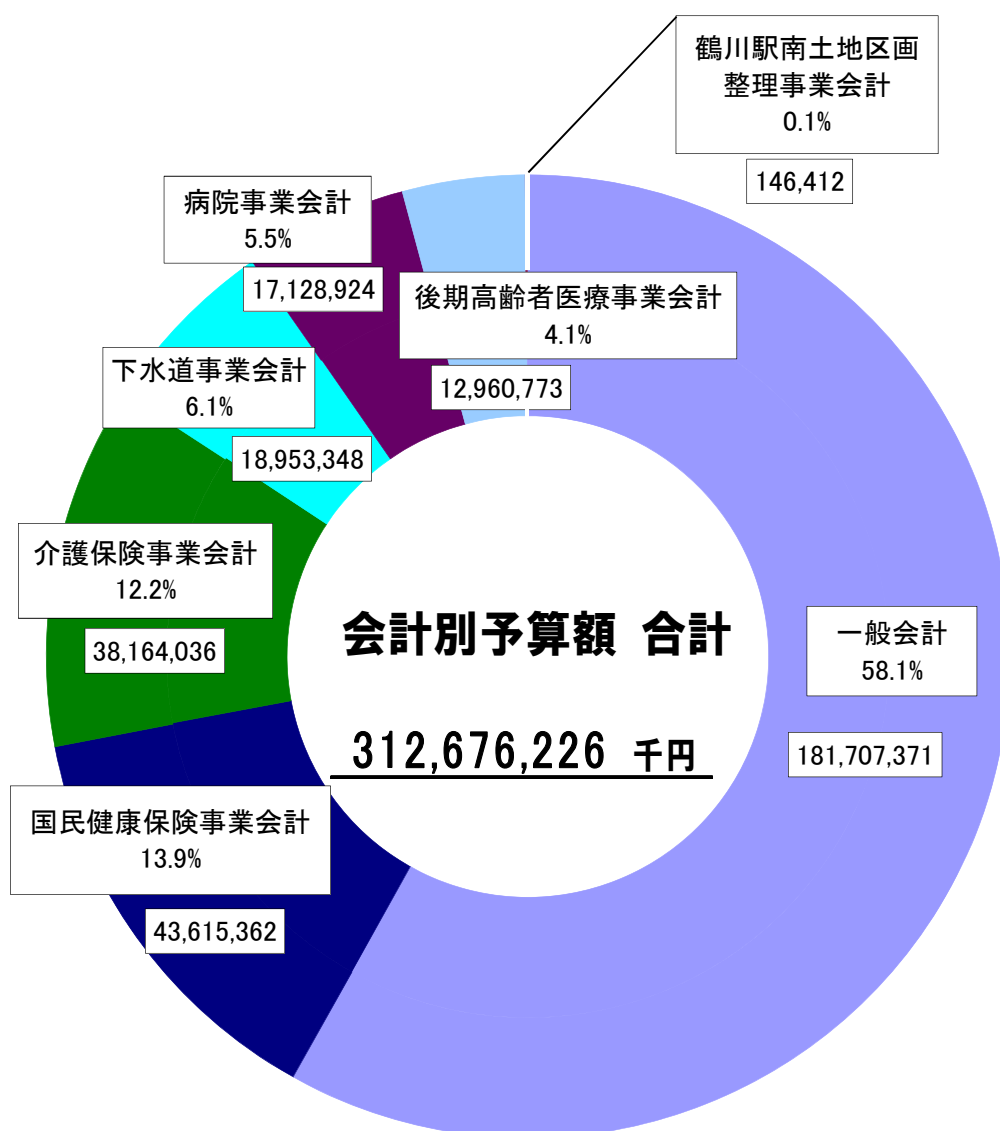
【概要】

- 一般会計の補正額は4億5,384万9千円で、補正後の全会計予算総額3,126億7,622万6千円に対する一般会計の構成比は58.1%です。
- 国民健康保険事業会計の補正額は△2億9,530万7千円で、主に保険給付費の減額に伴う補正です。
- 介護保険事業会計の補正額は△9億4,105万6千円で、主に保険給付費の減額に伴う補正です。
- 後期高齢者医療事業会計の補正額は3,194万8千円で、主に広域連合納付金の増額に伴う補正です。
- 下水道事業会計の補正額は△5億322万9千円で、主に事業の執行見込みにあわせた減額に伴う補正です。
- 病院事業会計の補正額は△3億4,806万2千円で、給与費や薬品費などの事業の執行見込みに合わせた減額と、光熱水費の増額に伴う補正です。

2022年度 会計別予算構成

<3月補正後>

(単位:千円)



2022年度3月補正 一般会計歳入予算内訳表

(千円)

款	補正前の額		補正額	計	
		構成比(%)			構成比(%)
1. 市 税	68,471,747	37.8	1,214,000	69,685,747	38.4
2. 地 方 譲 与 税	785,001	0.4	—	785,001	0.4
3. 利 子 割 交 付 金	80,000	0.0	—	80,000	0.1
4. 配 当 割 交 付 金	553,000	0.3	—	553,000	0.3
5. 株 式 等 譲 渡 所 得 割 交 付 金	567,000	0.3	—	567,000	0.3
6. 法 人 事 業 税 交 付 金	970,000	0.5	—	970,000	0.5
7. 地 方 消 費 税 交 付 金	8,627,000	4.8	—	8,627,000	4.8
8. ゴルフ場利用税交付金	39,000	0.0	—	39,000	0.0
9. 環 境 性 能 割 交 付 金	194,000	0.1	—	194,000	0.1
10. 地 方 特 例 交 付 金	487,000	0.3	—	487,000	0.3
11. 地 方 交 付 税	3,745,986	2.1	808,814	4,554,800	2.5
12. 交 通 安 全 対 策 特 別 交 付 金	48,000	0.0	—	48,000	0.0
13. 分 担 金 及 び 負 担 金	718,705	0.4	32	718,737	0.4
14. 使 用 料 及 び 手 数 料	3,569,945	2.0	△ 52,322	3,517,623	1.9
15. 国 庫 支 出 金	42,085,430	23.2	597,648	42,683,078	23.5
16. 都 支 出 金	24,680,116	13.6	48,995	24,729,111	13.6
17. 財 産 収 入	1,744,509	1.0	120,059	1,864,568	1.0
18. 寄 附 金	236,700	0.1	—	236,700	0.1
19. 繰 入 金	8,095,888	4.5	△ 579,815	7,516,073	4.1
20. 繰 越 金	8,140,436	4.5	—	8,140,436	4.5
21. 諸 収 入	1,918,059	1.1	△ 460,562	1,457,497	0.8
22. 市 債	5,496,000	3.0	△ 1,243,000	4,253,000	2.4
歳 入 合 計	181,253,522	100.0	453,849	181,707,371	100.0

【概要】

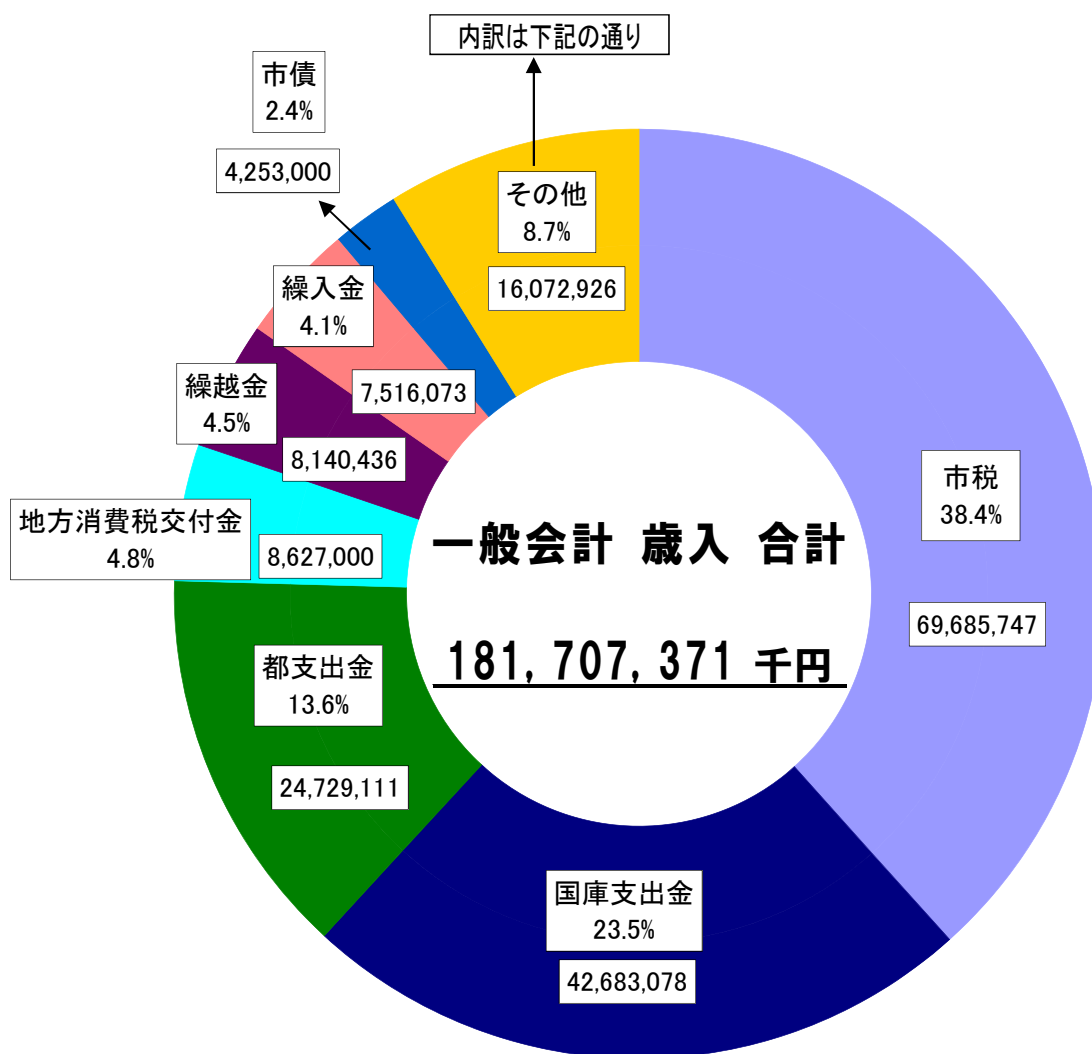
3月補正予算の主なもの

- 款 1.市税 個人市民税(6.5億円)、法人市民税(3.8億円)、固定資産税(0.9億円)
- 款 11.地方交付税 普通交付税(8.1億円)
- 款 15.国庫支出金 出産・子育て応援交付金(3.7億円)、自立支援費負担金(2.1億円)
- 款 16.都支出金 出産・子育て応援事業費補助金(1.8億円)、自立支援費負担金(1.0億円)、地域密着型サービス整備費補助金(△1.3億円)、道路橋梁費補助金(△1.1億円)
- 款 19.繰入金 国民健康保険事業会計繰入金(△3.9億円)、廃棄物減量再資源化等推進整備基金繰入金(△1.1億円)
- 款 21.諸収入 みちづくり・まちづくりパートナー事業受託収入(△5.0億円)
- 款 22.市債 都市計画事業債(△4.1億円)、文化施設整備事業債(△3.8億円)、道路整備事業債(△3.5億円)

2022年度 一般会計 歳入予算内訳

<3月補正後>

(単位:千円)



その他 内訳

地方交付税	4,554,800	配当割交付金	553,000
使用料及び手数料	3,517,623	地方特例交付金	487,000
財産収入	1,864,568	寄附金	236,700
諸収入	1,457,497	環境性能割交付金	194,000
法人事業税交付金	970,000	利子割交付金	80,000
地方譲与税	785,001	交通安全対策特別交付金	48,000
分担金及び負担金	718,737	ゴルフ場利用税交付金	39,000
株式等譲渡所得割交付金	567,000		

2022年度3月補正 一般会計歳出予算 目的別内訳表

(千円)

款	補正前の額 (構成比)	補正額	計 (構成比)	補正額の財源内訳				一般財源
				特 定 財 源				
				国庫支出金	都支出金	地方債	その他	
1. 議会費	646,801 (0.4%)	△ 10,002	636,799 (0.4%)	—	—	—	—	△ 10,002
2. 総務費	22,801,541 (12.6%)	2,319,196	25,120,737 (13.8%)	74,688	△ 22,196	△ 38,000	△ 1,922	2,306,626
3. 民生費	92,306,537 (50.9%)	79,741	92,386,278 (50.8%)	476,948	51,827	△ 54,000	△ 24,890	△ 370,144
4. 衛生費	21,470,570 (11.8%)	369,422	21,839,992 (12.0%)	435,765	179,454	—	40,107	△ 285,904
5. 労働費	43,359 (0.0%)	△ 5,331	38,028 (0.0%)	△ 5,976	—	—	—	645
6. 農林費	366,828 (0.2%)	△ 29,742	337,086 (0.2%)	△ 22,430	△ 6,084	—	72	△ 1,300
7. 商工費	3,145,749 (1.7%)	△ 289,234	2,856,515 (1.6%)	△ 91,054	4,744	—	943	△ 203,867
8. 土木費	14,580,090 (8.0%)	△ 1,369,624	13,210,466 (7.3%)	△ 248,956	△ 155,716	△ 757,000	△ 530,092	322,140
9. 消防費	4,879,755 (2.7%)	△ 11,980	4,867,775 (2.7%)	—	—	—	—	△ 11,980
10. 教育費	13,694,493 (7.6%)	△ 455,189	13,239,304 (7.3%)	△ 21,337	△ 3,034	△ 394,000	△ 9,349	△ 27,469
11. 災害復旧費	6 (0.0%)	—	6 (0.0%)	—	—	—	—	—
12. 公債費	7,217,793 (4.0%)	△ 143,408	7,074,385 (3.9%)	—	—	—	—	△ 143,408
13. 予備費	100,000 (0.1%)	—	100,000 (0.0%)	—	—	—	—	—
歳出合計	181,253,522 (100.0%)	453,849	181,707,371 (100.0%)	597,648	48,995	△ 1,243,000	△ 525,131	1,575,337

【概要】

3月補正予算の主なもの

- 款2.総務費 公共施設整備基金積立金(15.6億円)、財政調整基金積立金(10.6億円)
- 款3.民生費 障がい者サービス給付事業費(5.0億円)、国民健康保険事業会計繰出金(△2.7億円)
- 款4.衛生費 出産・子育て応援事業費(5.5億円)、広域廃棄物処理事業費(△1.2億円)
- 款7.商工費 原油価格等高騰対策事業者支援事業費(△2.0億円)、プレミアムポイント付与事業費(△0.6億円)
- 款8.土木費 みちづくり・まちづくりパートナー事業費(△4.9億円)、住宅耐震促進事業費(△1.8億円)
- 款10.教育費 芹ヶ谷公園“芸術の杜”パークミュージアム整備事業費(△4.6億円)
- 債務負担行為補正の内容(期間/限度額/総事業費)
 - 変更:長津田車庫跨線人道橋補修事業(2022～2024年度/4.1億円→5.4億円/5.5億円)
 - 都計道3・4・41(小山)築造事業(2022～2023年度/2.3億円→3.9億円/5.6億円)
 - 町田忠生小山エリア・南エリア中学校給食センター整備運営事業(PFI事業)
(2022～2039年度/102.1億円→121.4億円/102.1億円→121.4億円)
 - 鶴川エリア中学校給食センター整備事業(建物賃貸借事業)
(2022～2035年度/17.1億円→18.2億円/17.1億円→18.2億円)

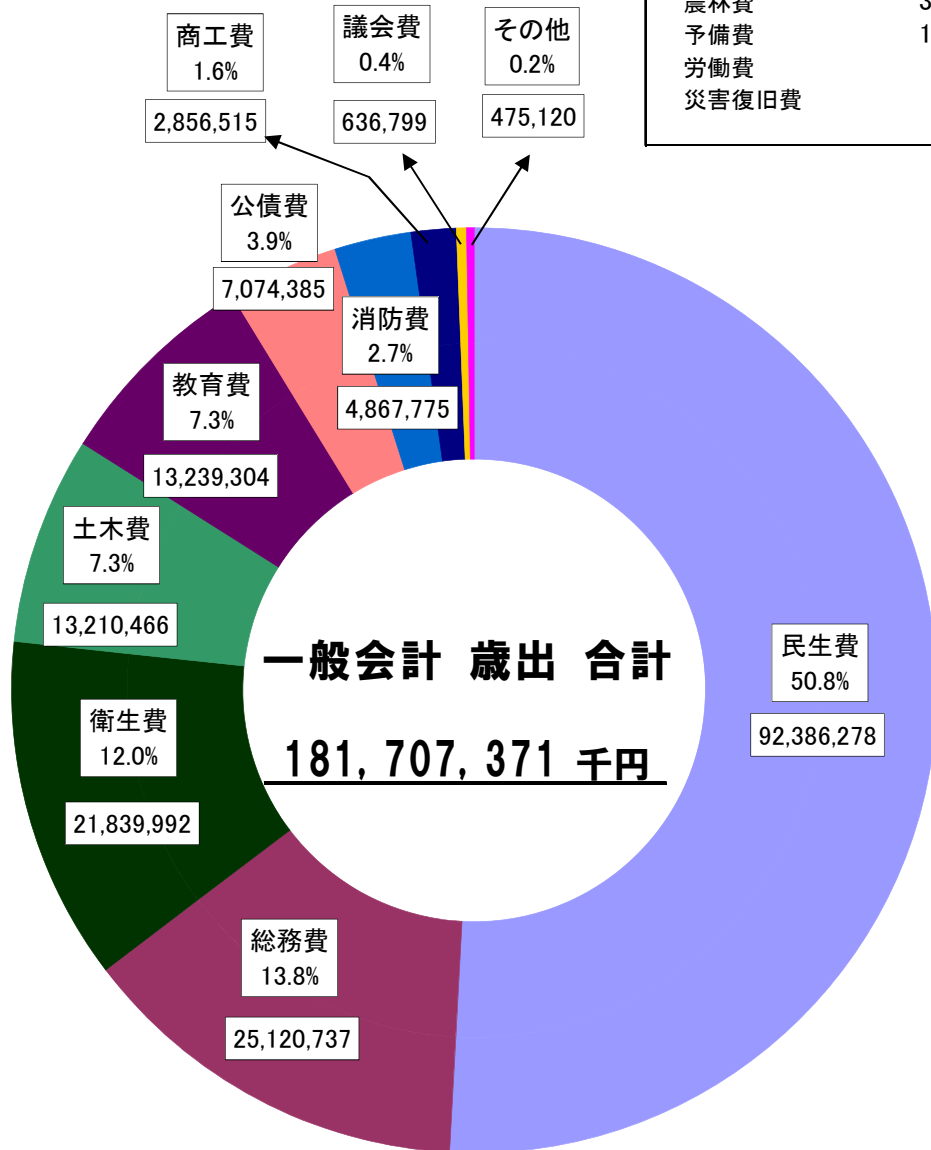
2022年度 一般会計 歳出予算 目的別内訳

<3月補正後>

(単位:千円)

その他の内訳

農林費	337,086
予備費	100,000
労働費	38,028
災害復旧費	6



2022年度3月補正 一般会計歳出予算 性質別内訳表

(千円)

区 分		補正前の額		補正額	計	
			構成比(%)			構成比(%)
義 務 的 経 費	人 件 費	23,442,255	12.9	△ 16,657	23,425,598	12.9
	職 員 給 与 費	22,546,809	12.4	△ 655	22,546,154	12.4
	特別職給与費等	895,446	0.5	△ 16,002	879,444	0.5
	扶 助 費	58,664,152	32.4	1,114,203	59,778,355	32.9
	公 債 費	7,217,792	4.0	△ 143,408	7,074,384	3.9
	計	89,324,199	49.3	954,138	90,278,337	49.7
投 資 的 経 費		10,236,639	5.6	△ 1,729,955	8,506,684	4.7
そ の 他 経 費	物 件 費	34,160,803	18.8	△ 53,636	34,107,167	18.8
	維 持 補 修 費	886,966	0.5	△ 2	886,964	0.5
	補 助 費 等	22,794,404	12.6	△ 743,297	22,051,107	12.1
	繰 出 金	17,749,953	9.8	△ 567,509	17,182,444	9.4
	出 資 金 ・ 貸 付 金	101	0.0	—	101	0.0
	積 立 金	6,000,457	3.3	2,594,110	8,594,567	4.7
	予 備 費	100,000	0.1	—	100,000	0.1
	計	81,692,684	45.1	1,229,666	82,922,350	45.6
歳 出 合 計		181,253,522	100.0	453,849	181,707,371	100.0

【概要】

3月補正予算の主なもの

- 扶助費 障がい者サービス給付事業費(5.0億円)、民間保育所運営事業費(3.2億円)
- 投資的経費 芹ヶ谷公園“芸術の杜”パークミュージアム整備事業費(△4.6億円)、
みちづくり・まちづくりパートナー事業費(△4.3億円)
- 物件費 出産・子育て応援事業費(5.5億円)、広域廃棄物処理事業費(△1.2億円)、
社会保障・税番号制度事業費(△1.1億円)、プレミアムポイント付与事業費(△0.6億円)、
みちづくり・まちづくりパートナー事業費(△0.6億円)
- 補助費等 原油価格等高騰対策事業者支援事業費(△2.0億円)、住宅耐震促進事業費(△1.8億円)、
障がい者日中活動系サービス推進事業費(△1.0億円)
- 積立金 公共施設整備基金積立金(15.6億円)、財政調整基金積立金(10.6億円)

2022年度 一般会計 歳出予算 性質別内訳

＜3月補正後＞

その他の内訳

(単位:千円)

積立金	8,594,567
予備費	100,000
出資金・貸付金	101

その他
4.8%

8,694,668

特別職給与費等
0.5%

879,444

人件費
12.9%

23,425,598

職員給与費
12.4%

22,546,154

繰出金
9.4%

17,182,444

維持補修費
0.5%

886,964

補助費等
12.1%

22,051,107

一般会計 歳出 合計

181,707,371 千円

扶助費
32.9%

59,778,355

物件費
18.8%

34,107,167

投資的経費
4.7%

8,506,684

公債費
3.9%

7,074,384

投資的経費 内訳

総務費	1,120,042	土木費	4,720,596
民生費	612,639	消防費	54,035
衛生費	911,581	教育費	1,046,953
農林費	17,733	災害復旧費	6
商工費	23,099		

件名	出産・子育て応援事業（2022年度 先行分）					
予算額（単位：千円）	財源内訳	国庫支出金	都支出金	市債	その他	一般財源
550,177		366,843	183,334	0	0	0

【事業の背景・目的】

核家族化が進み、地域のつながりも希薄となる中で、孤立感や不安感を抱く妊婦・子育て家庭も少なくありません。全ての妊婦・子育て家庭が安心して出産・子育てができる環境整備が喫緊の課題です。

こうした中で、妊娠期から出産・子育てまで一貫して身近で相談に応じ、様々なニーズに即した必要な支援につなぐ伴走型の相談支援を充実し、経済的支援を一体として実施する事業を支援する交付金が国により創設されました。

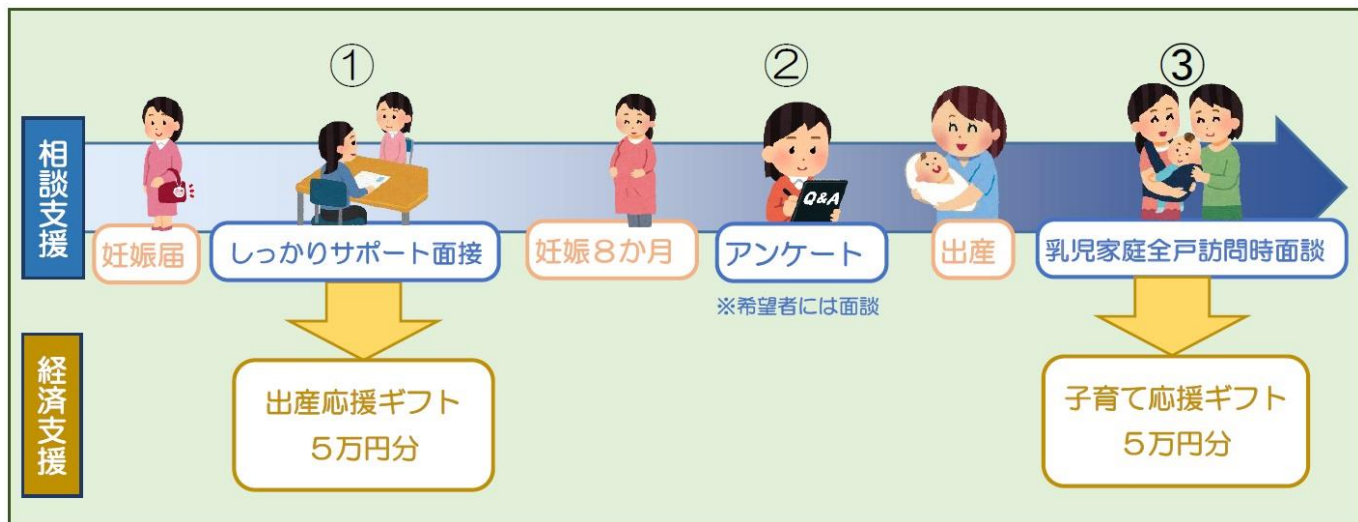
そこで、市はこの交付金を活用し、妊娠期から出産・子育てまでの切れ目ない支援を更に充実し行ってまいります。

【事業の内容】

2023年3月から出産・子育てしっかりサポート事業を拡充して実施します。

現在実施している①の「妊娠された方へのしっかりサポート面接」や、③の「出生後の乳児家庭全戸訪問時の面談」に加え、新たに②の「妊娠8か月を迎えた方へのアンケート実施と子育て情報の提供」を実施し、妊産婦とご家族の方への情報発信や相談を継続的に行います。また、妊娠時に5万円分、出産時に5万円分の出産・子育て応援ギフトをお渡しし、経済的支援を行います。このように、伴走型相談支援と経済的支援を一体的に行うことで、すべての妊婦・子育て家庭が、より安心して出産・子育てができる環境を整備します。

また、この事業は④2022年4月に遡及して実施し、2022年4月から2023年2月までに出生した子を持つ家庭には、アンケートを実施した上で、出産・子育て応援ギフト10万円分を支給、2023年2月までに妊娠届をし、3月以降に出生した家庭に対しては、出産・子育て応援ギフトに5万円を加算して支給します。



対象者は、以下のとおりです。

	対象者	経済的支援
①	2023年3月から2024年3月までの間に妊娠届を出された方	5万円
②	2023年3月から2024年3月までの間に妊娠8か月に達した方	—
③	2023年3月から2024年3月までの間に出生した子を持つ家庭	5万円
④-1	2022年4月から2023年2月までの間に出生した子を持つ家庭	10万円
④-2	③の内、2023年2月以前に妊娠をされた方	③に5万円加算

【事業スケジュール】

	2023 年				2024 年
	1-3 月	4-6 月	7-9 月	10-12 月	1-3 月
全体	準備	事業実施			
	案内アンケート作成	まちだ子育てサイトへの掲載			
対象者への対応					
① (妊娠時)		妊娠届→「しっかりサポート面接」の実施→出産応援ギフト配布			
② (妊娠 8 か月時)		妊娠 8 か月→アンケート実施			
③、④-2 (出産時)		出生届→乳児家庭全戸訪問実施→子育て応援ギフト送付			
		④-2 出産応援ギフトを追加送付			
④-1 (遡及分)	通知	アンケート回収→出産・子育てギフト送付			

【事業費】

事業・業務委託料(出産・子育て応援ギフト)	550,000 千円
消耗品費	100 千円
印刷製本費	77 千円

【繰越明許費】

2023 年度に引き続き事業実施を行うため、全額繰越明許設定を行います。

【特定財源】

出産・子育て応援交付金(国 2/3)	366,843 千円
とうきょうママパパ応援事業費補助金(都 1/3)	183,334 千円

問合せ先	保健所 保健予防課保健対策担当課長 川瀬	電話	725-5471
------	----------------------	----	----------