

平成24年度
(2012年度)

3月補正

予算の概要

東京都町田市

2012年度3月補正予算の概要

***** 目 次 *****

3月補正予算の概要	1
会計別予算構成	2
一般会計歳入予算	4
一般会計歳出予算 目的別	6
一般会計歳出予算 性質別	8
3月補正予算の主な事業	
小中学校施設環境改善事業	10
理科教育設備整備事業	11
地域学校開放推進事業	12

※この予算は、平成25年（2013年）第1回町田市議会定例会で審議される予定です。

3月補正予算の概要

3月補正では、国の緊急経済対策を受け、小中学校施設環境改善事業、地域学校開放推進事業などを前倒し実施するほか、事業の執行見込等に対応する補正を行います。

一般会計	△19億 2,810万 8千円
特別会計	△10億 731万 7千円
計	△29億 3,542万 5千円

一般会計補正予算の主な内容

1 国の緊急経済対策に伴う事業

・小中学校施設環境改善事業	8億 6,030万円	[10頁]
・理科教育設備整備事業	3,100万円	[11頁]
・地域学校開放推進事業	1億 7,700万円	[12頁]
・緊急輸送道路沿道建築物耐震化促進事業	4億 2,297万円	
・住宅耐震促進事業	5,745万円	
・市有建築物長寿命化事業	3,037万円	
・へりサイン表示整備事業	750万円	

2 その他

・生活保護費	△3億 9,257万円
・職員人件費	△3億 5,010万円
・契約差金等の更正減	△31億 6,129万円

主な特別会計の補正額

・国民健康保険事業会計	△1億 6,028万円
・下水道事業会計	△8億 6,701万円
・介護保険事業会計	1億 8,874万円
・後期高齢者医療事業会計	2億 2,474万円
・病院事業会計	△3億 4,799万円

2012年度3月補正 会計別予算構成表

区 分		補正前の額		補 正 額	計	
		千円	構成比 %		千円	構成比 %
一 般 会 計		141,202,219	57.7	△ 1,928,108	139,274,111	57.6
特 別 会 計	国 民 健 康 保 険 事 業 会 計	43,956,668	18.0	△ 160,276	43,796,392	18.1
	下 水 道 事 業 会 計	12,022,984	4.9	△ 867,011	11,155,973	4.6
	忠 生 土 地 区 画 整 理 事 業 会 計	131,296	0.0	△ 45,517	85,779	0.0
	介 護 保 険 事 業 会 計	24,916,808	10.2	188,743	25,105,551	10.4
	後 期 高 齢 者 医 療 事 業 会 計	7,564,478	3.1	224,738	7,789,216	3.2
	病 院 事 業 会 計	14,949,673	6.1	△ 347,994	14,601,679	6.1
	収 益 的	13,748,065	5.6	△ 336,951	13,411,114	5.6
	資 本 的	1,201,608	0.5	△ 11,043	1,190,565	0.5
	小 計	103,541,907	42.3	△ 1,007,317	102,534,590	42.4
合 計		244,744,126	100.0	△ 2,935,425	241,808,701	100.0

【概要】

- 特別会計も含めた補正額△29億3,542万5千円のうち、一般会計の補正額は△19億2,810万8千円で、補正後の予算総額2,418億870万1千円に対する一般会計の構成比は57.6%となります。
- 国民健康保険事業会計の補正額は△1億6,027万6千円で、主に共同事業拠出金の減額に伴う補正です。
- 下水道事業会計の補正額は△8億6,701万1千円で、主に処理場費の減額に伴う補正です。
- 後期高齢者医療事業会計の補正額は2億2,473万8千円で、主に広域連合納付金の増額に伴う補正です。

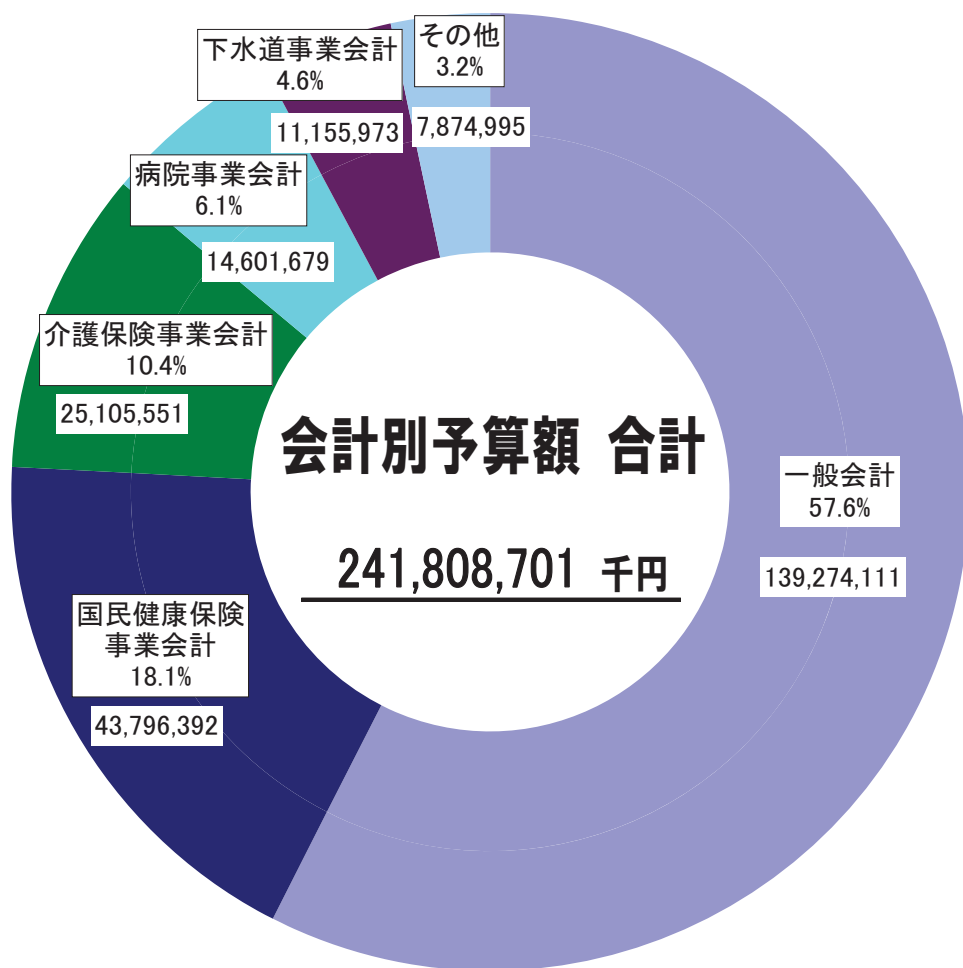
2012年度 会計別予算構成

<3月補正後>

(単位:千円)

その他の内訳

後期高齢者医療事業会計	7,789,216
忠生土地区画整理事業会計	85,779



2012年度3月補正 一般会計歳入予算内訳表

款	補正前の額		補正額	計	
	千円	構成比 %		千円	構成比 %
1. 市 税	66,427,179	47.1	△ 420,000	66,007,179	47.4
2. 地 方 譲 与 税	797,001	0.6	△ 35,349	761,652	0.6
3. 利 子 割 交 付 金	417,000	0.3	△ 14,809	402,191	0.3
4. 配 当 割 交 付 金	203,000	0.1	3,353	206,353	0.2
5. 株式等譲渡所得割交付金	41,000	0.0	8,171	49,171	0.0
6. 地方消費税交付金	4,293,000	3.0	△ 90,930	4,202,070	3.0
7. ゴルフ場利用税交付金	33,000	0.0	—	33,000	0.0
8. 自動車取得税交付金	500,001	0.4	△ 42,197	457,804	0.3
9. 地方特例交付金	450,000	0.3	△ 58,886	391,114	0.3
10. 地方交付税	1,787,579	1.3	50,661	1,838,240	1.3
11. 交通安全対策特別交付金	65,000	0.0	—	65,000	0.0
12. 分担金及び負担金	1,111,837	0.8	729	1,112,566	0.8
13. 使用料及び手数料	2,693,442	1.9	△ 54,830	2,638,612	1.9
14. 国庫支出金	22,442,672	15.9	513,207	22,955,879	16.5
15. 都 支 出 金	17,488,340	12.4	△ 613,642	16,874,698	12.1
16. 財 産 収 入	842,339	0.6	△ 55,933	786,406	0.6
17. 寄 附 金	11,541	0.0	8,320	19,861	0.0
18. 繰 入 金	6,277,370	4.5	△ 115,139	6,162,231	4.4
19. 繰 越 金	3,720,121	2.6	—	3,720,121	2.7
20. 諸 収 入	1,891,197	1.3	42,766	1,933,963	1.4
21. 市 債	9,709,600	6.9	△ 1,053,600	8,656,000	6.2
歳 入 合 計	141,202,219	100.0	△ 1,928,108	139,274,111	100.0

【概要】

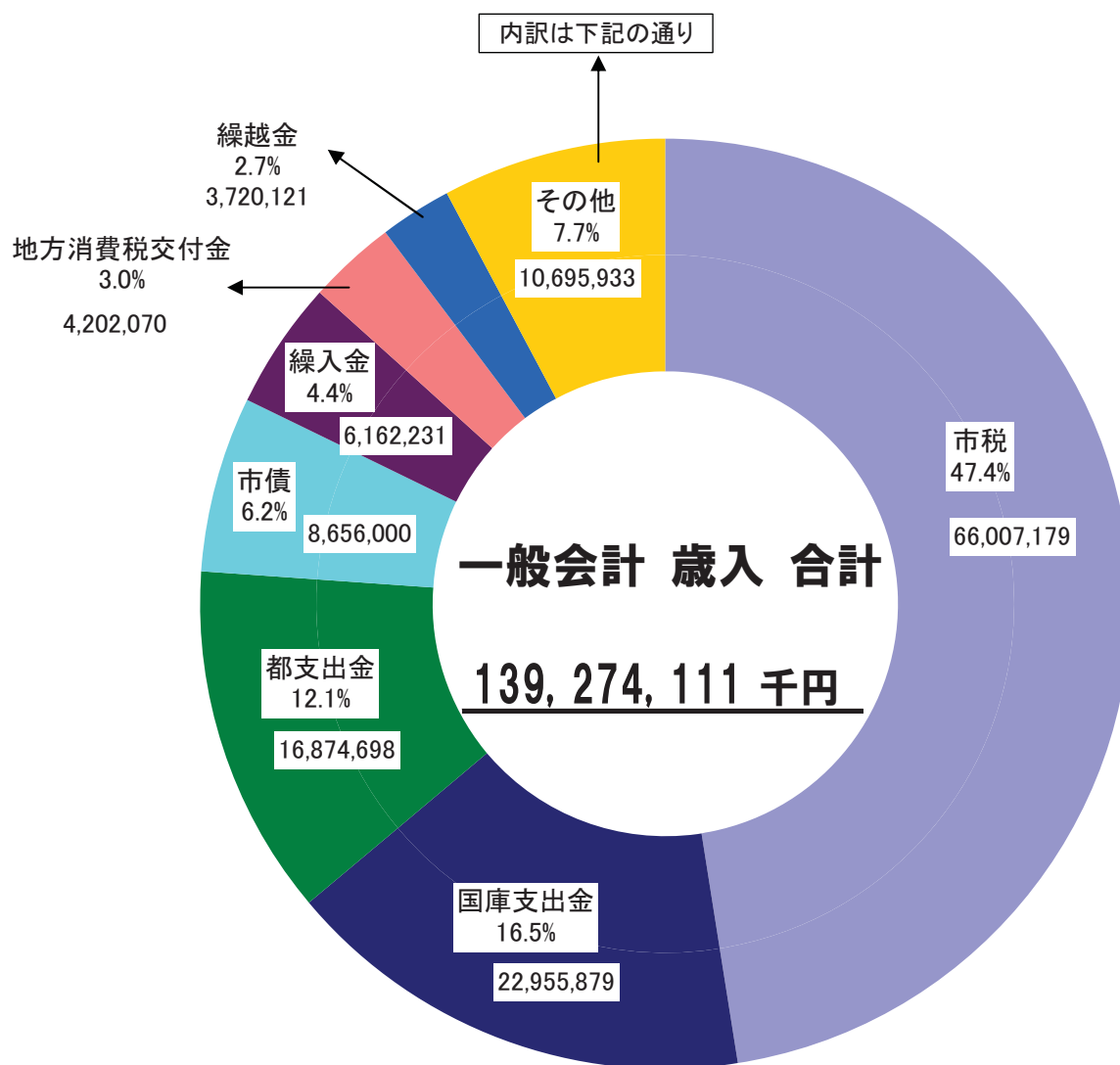
3月補正予算の主なもの

- 款 1.市税 個人市民税(△5.5億円)、固定資産税(1.3億円)
- 款 6.地方消費税交付金 地方消費税交付金(△0.9億円)
- 款 9.地方特例交付金 地方特例交付金(△0.6億円)
- 款 14.国庫支出金 地域の元気臨時交付金(7.8億円)、学校施設環境改善交付金(2.3億円)
生活保護費負担金(△2.9億円)、防衛施設周辺防音事業費補助金(△2.4億円)
- 款 15.都支出金 障がい者施策推進包括補助事業費補助金(△1.2億円)
都市計画費補助金(△1.0億円)、学校施設整備費補助金(△0.8億円)
生活保護費負担金(△0.8億円)、自立支援費負担金(△0.6億円)
- 款 21.市債 都市計画事業債(△5.9億円)、庁舎建設事業債(△1.9億円)
保育所整備事業債(△1.0億円)、道路整備事業債(△0.4億円)

2012年度 一般会計 歳入予算内訳

<3月補正後>

(単位:千円)



その他 内訳

(単位:千円)

使用料及び手数料	2,638,612	利子割交付金	402,191
諸収入	1,933,963	地方特例交付金	391,114
地方交付税	1,838,240	配当割交付金	206,353
分担金及び負担金	1,112,566	交通安全対策特別交付金	65,000
財産収入	786,406	株式等譲渡所得割交付金	49,171
地方譲与税	761,652	ゴルフ場利用税交付金	33,000
自動車取得税交付金	457,804	寄附金	19,861

2012年度3月補正 一般会計歳出予算 目的別内訳表

款	補正前の額 (構成比)	補正額	計 (構成比)	補正額の財源内訳					一般財源
				特 定 財 源				一般財源	
				国庫支出金	都支出金	地方債	その他		
千円	千円	千円	千円	千円	千円	千円	千円		
1. 議会費	732,812 (0.5%)	△ 15,167	717,645 (0.5%)	—	—	—	—	△ 15,167	
2. 総務費	19,785,144 (14.0%)	△ 858,701	18,926,443 (13.6%)	26,369	△ 40,806	△ 193,400	△ 186,839	△ 464,025	
3. 民生費	63,326,374 (44.8%)	△ 950,425	62,375,949 (44.8%)	△ 353,943	△ 209,063	△ 143,100	117,260	△ 361,579	
4. 衛生費	12,528,774 (8.9%)	△ 94,833	12,433,941 (8.9%)	△ 4,593	△ 58,366	△ 7,600	△ 23,251	△ 1,023	
5. 労働費	42,564 (0.0%)	△ 5,500	37,064 (0.0%)	—	—	—	—	△ 5,500	
6. 農林費	429,049 (0.3%)	△ 55,741	373,308 (0.3%)	—	△ 7	—	—	△ 55,734	
7. 商工費	895,901 (0.6%)	△ 10,855	885,046 (0.6%)	—	4,749	—	△ 168	△ 15,436	
8. 土木費	15,534,618 (11.0%)	△ 179,753	15,354,865 (11.0%)	323,577	△ 165,664	△ 634,000	△ 151,746	448,080	
9. 消防費	5,159,137 (3.7%)	△ 38,902	5,120,235 (3.7%)	6,737	—	△ 26,400	—	△ 19,239	
10. 教育費	16,373,862 (11.6%)	485,594	16,859,456 (12.1%)	515,060	△ 144,485	△ 49,100	117,154	46,965	
11. 災害復旧費	8 (0.0%)	—	8 (0.0%)	—	—	—	—	—	
12. 公債費	6,293,976 (4.5%)	△ 203,825	6,090,151 (4.4%)	—	—	—	△ 611	△ 203,214	
13. 予備費	100,000 (0.1%)	—	100,000 (0.1%)	—	—	—	—	—	
歳出合計	141,202,219 (100.0%)	△ 1,928,108	139,274,111 (100.0%)	513,207	△ 613,642	△ 1,053,600	△ 128,201	△ 645,872	

【概要】

3月補正予算の主なもの

- 款2. 総務費 職員人件費 (△3.0億円)、電算システム借上料 (△2.2億円)
市庁舎建設事業費 (△1.4億円)、旧本庁舎解体事業費 (△0.8億円)
財政調整基金積立金 (2.7億円)
- 款3. 民生費 生活保護費 (△3.9億円)、児童扶養手当 (△1.3億円)、緊急特別住宅手当 (△0.6億円)
障がい者日中活動系サービス推進事業補助金 (△0.9億円)
- 款8. 土木費 物件補償料 (△2.1億円)、用地購入費 (△1.4億円)
地域コミュニティバス運行事業 (△0.7億円)
緊急輸送道路沿道建築物耐震促進助成金 (4.2億円)
- 款10. 教育費 小学校屋内環境整備工事費 (4.0億円)、小学校施設中規模改修工事費 (2.7億円)
地域学校開放施設改修工事費 (1.7億円)、小・中学校防音整備工事費 (△1.3億円)
- 款12. 公債費 一般会計債償還利子 (△2.0億円)

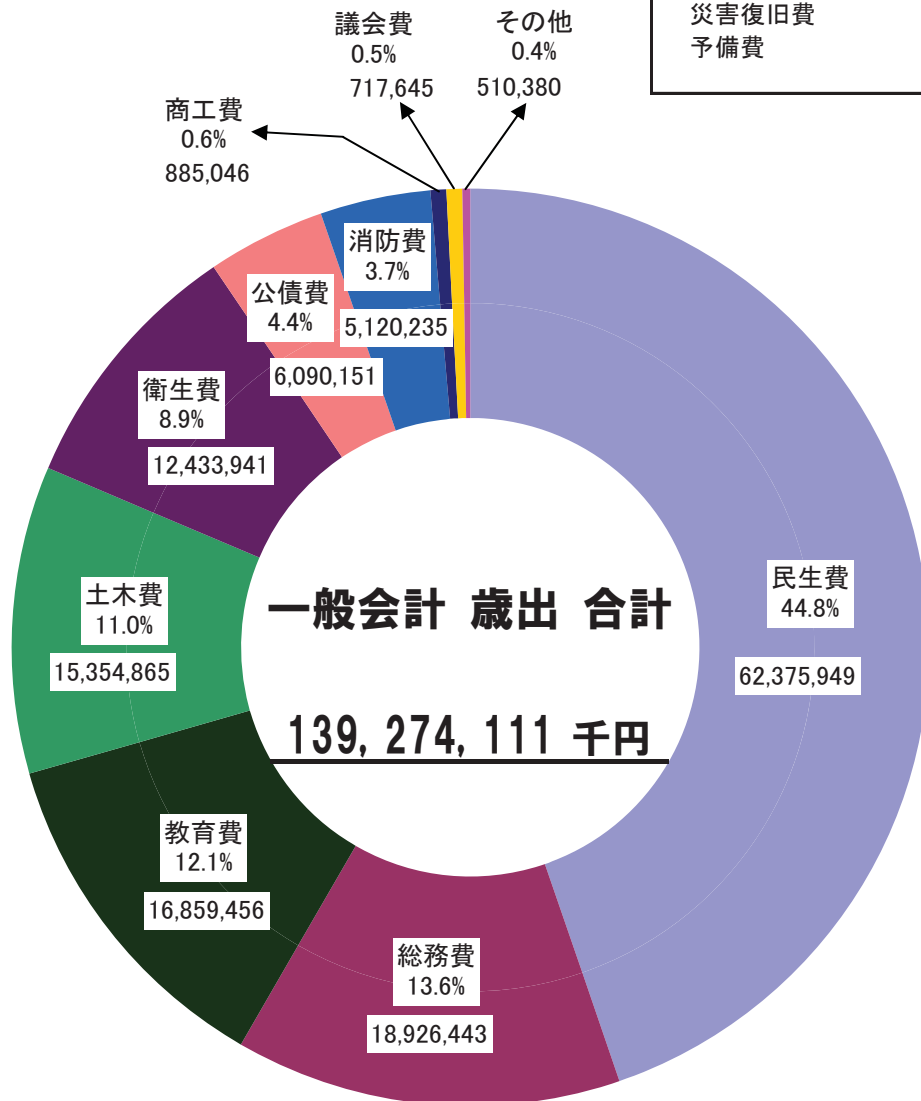
2012年度 一般会計 歳出予算 目的別内訳

<3月補正後>

(単位:千円)

その他の内訳

農林費	373,308
労働費	37,064
災害復旧費	8
予備費	100,000



2012年度3月補正 一般会計歳出予算 性質別内訳表

区 分		補正前の額		補正額	計	
		千円	構成比 %		千円	構成比 %
義務的 経費	人 件 費	24,120,344	17.1	△ 433,279	23,687,065	17.0
	職 員 給 与 費	20,784,393	14.7	△ 350,100	20,434,293	14.7
	特別職給与費等	3,335,951	2.4	△ 83,179	3,252,772	2.3
	扶 助 費	40,842,505	28.9	△ 708,182	40,134,323	28.8
	公 債 費	6,293,975	4.5	△ 203,825	6,090,150	4.4
	計	71,256,824	50.5	△ 1,345,286	69,911,538	50.2
投 資 的 経 費		16,552,172	11.7	426,251	16,978,423	12.2
そ の 他 経 費	物 件 費	21,338,851	15.1	△ 1,092,142	20,246,709	14.6
	維 持 補 修 費	825,059	0.6	△ 4,895	820,164	0.6
	補 助 費 等	13,193,043	9.3	△ 220,291	12,972,752	9.3
	繰 出 金	14,503,595	10.3	29,869	14,533,464	10.4
	出 資 金 ・ 貸 付 金	55,002	0.0	△ 1,300	53,702	0.0
	積 立 金	3,377,673	2.4	279,686	3,657,359	2.6
	予 備 費	100,000	0.1	—	100,000	0.1
	計	53,393,223	37.8	△ 1,009,073	52,384,150	37.6
歳 出 合 計		141,202,219	100.0	△ 1,928,108	139,274,111	100.0

【概要】

3月補正予算の主なもの

- 人件費 職員給料（△2.4億円）、職員手当等（△1.0億円）
- 扶助費 生活保護費（△3.9億円）、児童扶養手当（△1.3億円）
緊急特別住宅手当（△0.6億円）、児童育成手当（△0.5億円）
- 公債費 一般会計償還利子（△2.0億円）
- 投資的経費 小学校屋内環境整備工事費（4.0億円）、小学校施設中規模改修工事費（2.7億円）
地域学校開放施設改修工事費（1.7億円）、小・中学校防音整備工事費（△1.3億円）
- 物件費 電算システム借上料（△2.2億円）
公園施設長寿命化計画策定委託料（△0.5億円）、その他物件費の減（△8.3億円）
- 補助費等 障がい者日中活動系サービス推進事業補助金（△0.9億円）
その他補助費等の減（△1.3億円）
- 積立金 財政調整基金積立金（2.7億円）

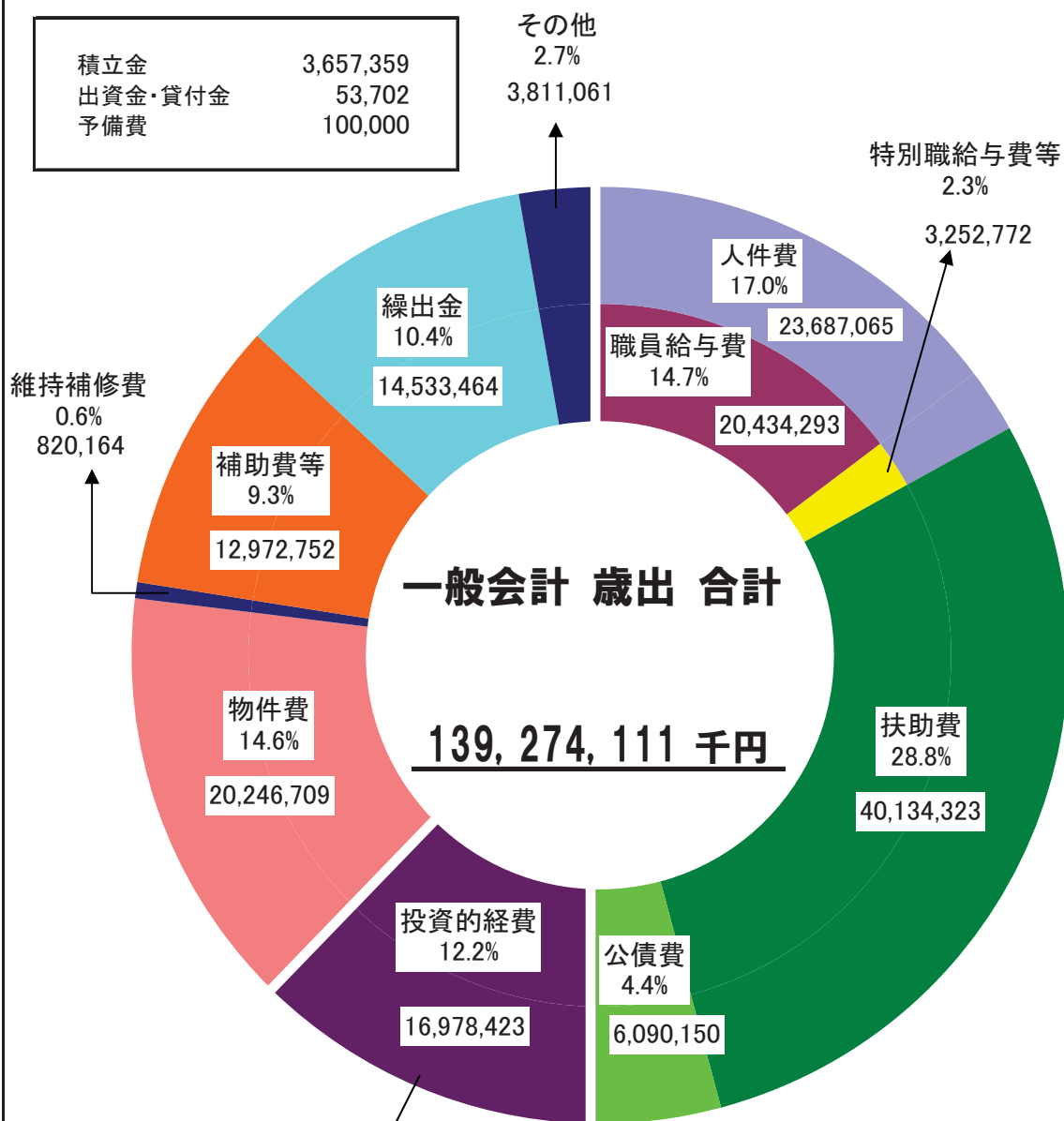
2012年度 一般会計 歳出予算 性質別内訳

<3月補正後>

その他の内訳

(単位:千円)

積立金	3,657,359
出資金・貸付金	53,702
予備費	100,000



投資的経費 内訳

総務費	2,041,098	土木費	7,194,171
民生費	1,421,838	消防費	244,281
衛生費	1,069,309	教育費	4,816,273
農林費	100,144	災害復旧費	8
商工費	91,301		

件名	小中学校施設環境改善事業					
予算額（単位：千円）	財源内訳	国庫支出金	都支出金	市債	その他	一般財源
860,300		737,186	0	0	100,000	23,114

【事業の背景・目的】

教育環境の改善を図るため、市ではトイレ改修や中規模改修など計画的に学校施設の改修を進めているところです。

このたび、日本経済再生に向けた緊急経済対策に基づく、国の平成 24 年度補正予算が計上されました。本予算による国庫補助の対象事業としては、学校施設整備に関する事業全般が含まれております。また、本補正予算にもとづき実施される建設公債対象事業については、地方負担軽減のため、地方負担額の 8 割を上限として地域の元気臨時交付金（地域活性化・雇用創出臨時交付金）が交付される見込みです。

国の補正予算決定を受けて、事業の前倒しを行い、工事の早期着工、早期完了を目指すとともに、国の補助金をより確実に確保し、市財政負担の軽減を図るため 2013 年度当初予算に計上を予定していた国庫補助対象事業について 3 月補正予算に前倒しで予算計上をし、実施するものです。

【事業の内容】

2013 年度当初予算に計上する予定だった以下の国庫補助対象事業について前倒しをします。

- 高ヶ坂小学校外 5 校トイレ改修工事
- 鶴川第二小学校中規模改修工事
- 鶴川第四小学校防災機能強化工事（外階段設置・照明器具落下防止工事）
- 本町田小学校体育館屋根改修工事

◎事業スケジュール

	2013年												2014年		
	3月	4月	5月	6月上旬	6月下旬	7月	8月	9月	10月	11月	12月	1月	2月	3月	
トイレ改修	交付決定	起工	入札	契約・着工	← 工事期間 →										
中規模改修（鶴二小）	交付決定	起工	入札・仮契約	本契約	着工	← 工事期間 →									
防災機能強化（鶴四小）	交付決定	起工	入札	契約・着工	← 工事期間 →										
屋根改修（本町田小）	交付決定	起工	入札	契約・着工	← 工事期間 →										

※交付決定＝国庫補助金の交付決定の時期

【主な事業費】

- 高ヶ坂小学校外 5 校トイレ改修工事 521,800 千円
- 鶴川第二小学校中規模改修工事 275,500 千円
- 鶴川第四小学校防災機能強化工事 25,000 千円
- 本町田小学校体育館屋根改修工事 38,000 千円

【主な特定財源】

- 国庫補助金 補助率 1/3（鶴川第四小学校防災機能強化工事の場合）
補助率 2/7（鶴川第四小学校防災機能強化工事以外の場合）
※地方負担分に地域の元気臨時交付金が交付される見込み
- その他特定財源 公共施設整備等基金 100,000 千円

問い合わせ先	学校教育部 施設課長 佐藤	電話	724-2948
--------	---------------	----	----------

件名	理科教育設備整備事業					
予算額（単位：千円）	財源内訳	国庫支出金	都支出金	市債	その他	一般財源
31,000		15,500	0	0	0	15,500

【事業の背景・目的】

学校における理科教育の振興を図るため、理科教育振興法に基づき、理科教育を実施するための設備の整備に対する国の補助制度（「理科教育設備整備費等補助金」）があり、市においてもこの補助を活用して各学校の理科設備整備を進めています。

このたび、平成 24 年度国の補正予算（緊急経済対策）において、本補助金が 100 億円計上されました。この理由として、平成 20 年告示の小・中学校の新学習指導要領において、理数教育の充実の観点から、理数の授業時間数の増加や、観察・実験等の充実を図ったが、各学校における理科教育設備の整備率は低い水準にとどまっており、新学習指導要領の趣旨を実現する上で十分とは言えない状況であること。また、平成 24 年 4 月に実施された全国学力・学習状況調査の理科の結果において、観察・実験活動を通じて、思考力・判断力・表現力等を育成する指導を定着させていくための環境整備が急務となっているため。としています。

「理科教育設備整備費等補助金交付要綱」における 1 校当たりの理科設備基準金額は、小学校 10,341 千円、中学校 22,344 千円ですが、平成 24 年 3 月 31 日現在、町田市における各校の基準金額に対する整備率の平均は、小学校 40.1%、中学校 34.7%にとどまっています。

【事業の内容】

市内 62 校（小学校 42 校、中学校 20 校）× 500 千円＝31,000 千円（補助金は 1/2 の 15,500 千円）を対象経費として、理科備品を購入する。

【主な事業費】

62 校（小学校 42 校、中学校 20 校）× 500 千円＝31,000 千円

【主な特定財源】

理科教育設備整備費等補助金（補正分） 15,500 千円

問い合わせ先	学校教育部 学務課長 田中	電話	724-2897
--------	---------------	----	----------

件名	地域学校開放推進事業					
予算額（単位：千円）	財源内訳	国庫支出金	都支出金	市債	その他	一般財源
177,002		76,201	0	0	0	100,801

【事業の背景・目的】

学校の校庭や体育館等を市民に開放する「学校開放」は、市民が身近で気軽にスポーツに親しめる場所として、ますます重要になっています。しかし、中学校温水プールを除き、学校は市民開放用に造られていないため、学校開放利用者用の更衣室・トイレ等の設備がありません。

このたび、日本経済再生に向けた緊急経済対策に基づく、国の平成 24 年度補正予算が計上されました。本予算による国庫補助の対象事業としては、地域スポーツ施設（社会教育施設）の整備が含まれております。また、本補正予算にもとづき実施される建設公債対象事業については、地方負担軽減のため、地方負担額の 8 割を上限として地域の元気臨時交付金（地域活性化・雇用創出臨時交付金）が交付される見込です。

そこで、学校開放利用者の利便性の向上を図るため、学校開放利用者用の更衣室やトイレなどの整備を進めます。

＜学校開放（スポーツ利用）を実施している学校数＞

2012 年 4 月時点 小学校 40 校、中学校 13 校（全小学校数 42 校、全中学校数 20 校）

【事業の内容】

シャワー、更衣室、トイレで構成する学校開放利用者用の付帯設備を学校敷地内に整備します。

2014 年 3 月までに 5 箇所を整備し、2014 年 4 月から利用を開始します。

[候補校]

町田第四小学校、成瀬中央小学校、鶴川第二中学校、木曽中学校、ゆくのき学園（武蔵岡中学校）

【事業費】

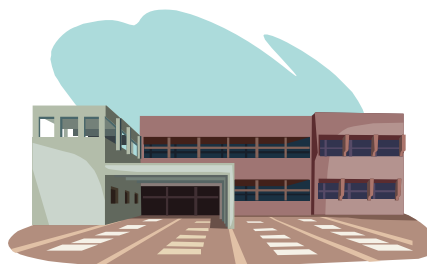
○工事請負費 172,027 千円

○備品購入費 4,975 千円

【特定財源】

○学校施設環境改善交付金 29,308 千円

○地域の元気臨時交付金 46,893 千円



【スケジュール】

内容	2012	2013年度												2014	
	3月	4月	5月	6月	7月	8月	9月	10月	11月	12月	1月	2月	3月	4月	
調査設計等															
工事															
利用開始															

問い合わせ先	文化スポーツ振興部 スポーツ振興課長 羽根田	電話	724-4036
--------	------------------------	----	----------

