

令和5年度  
(2023年度)

町田市課別・事業別行政評価シート  
(主要な施策の成果に関する説明書)

2024年8月  
町田市



# 町田市課別・事業別行政評価シート (主要な施策の成果に関する説明書)



町田市長 石坂 丈一

## はじめに

本市では、2012年4月から、市町村としては全国で初めて、複式簿記・発生主義の考え方を加えた企業会計に近い新公会計制度を導入するなど、全国的に先行した取り組みを進めて参りました。

新公会計制度を用いた取り組みの一つとして、本市では「課別・事業別行政評価シート」を整備しております。2023年度決算においても、「課別・事業別行政評価シート」を地方自治法第233条第5項の規定による「主要な施策の成果に関する説明書」としましてご報告をさせていただきます。

「課別・事業別行政評価シート」では、財務情報に組織の使命、事業目的や事業の成果といった非財務の情報を加えることにより、

- 事業の成果と関連づけた行政コスト
- 事業の成果と関連づけた資産の状況
- 事業に関わる人員、人件費と事業の成果との関係
- 単位あたりの行政コストによる効率性の分析
- 前年度の事業の課題と当年度の取り組み結果
- 財務情報・非財務情報に基づく有効性・効率性の分析
- 事業の成果と財務情報との分析による事業の検証と課題設定
- 課題解決・目標達成に向けた今後の取り組み

などの情報を整備することができます。

また、すべての課で行政評価シートを作成しておりますので、町田市の各課がどのような成果を挙げているかなどをご覧くださいことができます。

これらにより、本市が取り組んできた施策やコスト削減策が、成果や行政コストにどのような効果を与えているかについて、より詳細な検討を行うことができます。

今後も新公会計制度を活用した取り組みを、本市の市政運営に活かしていきます。



## 目次

課別・事業別行政評価シートの作成対象	10
事業類型別の分類	11
行政評価シートの記載内容	12
課別・事業別行政評価シートに係る注記	14
勘定科目別・施設別比較分析表	15
同種施設比較分析表	29

## 人づくり分野

### 子ども生活部

子ども総務課	児童福祉総務費	【事業類型 c:その他型】	52
児童青少年課	児童青少年費	【事業類型 c:その他型】	54
	学童保育事業	【事業類型 1:施設運営受益者負担型】	56
	子どもセンター「ばあん」運営事業	【事業類型 2:施設運営型】	58
	子どもセンター「つるっこ」運営事業	【事業類型 2:施設運営型】	60
	子どもセンター「ばお」運営事業	【事業類型 2:施設運営型】	62
	子どもセンター「ばお」分館運営事業	【事業類型 2:施設運営型】	64
	子どもセンター「ただON」運営事業	【事業類型 2:施設運営型】	66
	子どもセンター「まあち」運営事業	【事業類型 2:施設運営型】	68
	玉川学園子どもクラブ運営事業	【事業類型 2:施設運営型】	70
	南大谷子どもクラブ運営事業	【事業類型 2:施設運営型】	72
	木曽子どもクラブ運営事業	【事業類型 2:施設運営型】	74
	小山子どもクラブ運営事業	【事業類型 2:施設運営型】	76
	南町田子どもクラブ運営事業	【事業類型 4:その他型】	78
	三輪子どもクラブ運営事業	【事業類型 2:施設運営型】	80
	小山田子どもクラブ運営事業	【事業類型 2:施設運営型】	82
	放課後子ども教室まちとも推進事業	【事業類型 4:その他型】	84
	ひなた村運営事業	【事業類型 1:施設運営受益者負担型】	86
	大地沢自然交流サイト運営事業	【事業類型 1:施設運営受益者負担型】	88
	自然休暇村運営事業	【事業類型 1:施設運営受益者負担型】	90
保育・幼稚園課	保育・幼稚園費	【事業類型 c:その他型】	92
	民間保育所運営事業	【事業類型 3:受益者負担型】	94
	送迎保育ステーション事業	【事業類型 4:その他型】	96
子育て推進課	子育て推進費	【事業類型 c:その他型】	98
	公立保育所運営事業	【事業類型 1:施設運営受益者負担型】	100
	地域子育て相談センター事業	【事業類型 4:その他型】	102
子ども家庭支援センター	子ども家庭支援センター費	【事業類型 c:その他型】	104
子ども発達支援課	子ども発達支援費	【事業類型 e:事業型(施設運営)】	106

### 学校教育部

教育総務課	教育総務費	【事業類型 c:その他型】	110
	小学校管理事業	【事業類型 4:その他型】	112
	中学校管理事業	【事業類型 4:その他型】	114
新たな学校づくり推進課	新たな学校づくり推進費	【事業類型 c:その他型】	116
施設課	学校施設費	【事業類型 a:施設所管型】	118
	小学校施設事業	【事業類型 4:その他型】	120
	中学校施設事業	【事業類型 4:その他型】	122
	学校用務運営事業	【事業類型 4:その他型】	124
学務課	学事費	【事業類型 c:その他型】	126
保健給食課	保健給食費	【事業類型 c:その他型】	128
	小学校給食事業	【事業類型 4:その他型】	130
	中学校給食事業	【事業類型 4:その他型】	132

指導課	教育指導費	【事業類型 c:その他型】	134
	小学校ネットワーク事業	【事業類型 4:その他型】	136
	中学校ネットワーク事業	【事業類型 4:その他型】	138
教育センター	教育センター費	【事業類型 c:その他型】	140
	小学校特別支援教育事業	【事業類型 4:その他型】	142
	中学校特別支援教育事業	【事業類型 4:その他型】	144
	小学校教育支援センター事業	【事業類型 4:その他型】	146
	中学校教育支援センター事業	【事業類型 4:その他型】	148

## 生涯学習部

生涯学習総務課	社会教育総務費	【事業類型 c:その他型】	152
	文化財保護事業	【事業類型 4:その他型】	154
	考古資料室事業	【事業類型 2:施設運営型】	156
	自由民権資料館費	【事業類型 e:事業型(施設運営)】	158
生涯学習センター	生涯学習センター費	【事業類型 a:施設所管型】	160
図書館	図書館費	【事業類型 a:施設所管型】	162
	中央図書館事業	【事業類型 2:施設運営型】	164
	さるびあ図書館事業	【事業類型 2:施設運営型】	166
	鶴川図書館事業	【事業類型 2:施設運営型】	168
	金森図書館事業	【事業類型 2:施設運営型】	170
	忠生図書館事業	【事業類型 2:施設運営型】	172
	木曾山崎図書館事業	【事業類型 2:施設運営型】	174
	堺図書館事業	【事業類型 2:施設運営型】	176
	鶴川駅前図書館事業	【事業類型 2:施設運営型】	178
	文学館費	【事業類型 d:事業型(施設運営・受益者負担)】	180

## 安全・生活分野

### 地域福祉部

福祉総務課	社会福祉総務費	【事業類型 c:その他型】	184
	福祉輸送サービス事業	【事業類型 4:その他型】	186
	成年後見制度利用支援事業	【事業類型 4:その他型】	188
指導監査課	指導監査費	【事業類型 c:その他型】	190
生活援護課	生活援護費	【事業類型 c:その他型】	192
	生活保護事業	【事業類型 4:その他型】	194
障がい福祉課	障がい者福祉費	【事業類型 a:施設所管型】	196
	atria園事業	【事業類型 2:施設運営型】	198
	リス園事業	【事業類型 2:施設運営型】	200
	大賀藕絲館事業	【事業類型 2:施設運営型】	202
	わさびだ療育園事業	【事業類型 2:施設運営型】	204
	こころみ事業	【事業類型 2:施設運営型】	206
	授産センター事業	【事業類型 2:施設運営型】	208

## いきいき生活部

いきいき総務課	いきいき総務費	【事業類型 a:施設所管型】	212
	わくわくプラザ事業	【事業類型 1:施設運営受益者負担型】	214
	ふれあいもみじ館（金森）事業	【事業類型 2:施設運営型】	216
	ふれあいいちよう館（鶴川）事業	【事業類型 2:施設運営型】	218
	ふれあいまっこ館（町田）事業	【事業類型 2:施設運営型】	220
	ふれあいくぬぎ館（木曾山崎）事業	【事業類型 2:施設運営型】	222
	ふれあいけやき館（堺）事業	【事業類型 2:施設運営型】	224
	ふれあい桜館（小山田）事業	【事業類型 2:施設運営型】	226
保険年金課	国民年金費	【事業類型 c:その他型】	228
保険年金課・市民税課 ・納税課（財務部）	国民健康保険事業会計	【事業類型 会計別(債権管理型)】	230
保険年金課 ・納税課（財務部）	後期高齢者医療事業会計	【事業類型 会計別(債権管理型)】	232
高齢者支援課	高齢者福祉費	【事業類型 c:その他型】	234
	高齢者住宅管理事業	【事業類型 3:受益者負担型】	236
	老人ホーム入所事業	【事業類型 3:受益者負担型】	238
いきいき総務課・高齢者支 援課・介護保険課・指導監 査課（地域福祉部）・納 税課（財務部）	介護保険事業会計	【事業類型 会計別(債権管理型)】	240

## 保健所

保健総務課	保健総務費	【事業類型 c:その他型】	244
健康推進課	健康推進費	【事業類型 c:その他型】	246
	成人健診事業	【事業類型 4:その他型】	248
	がん予防対策推進事業	【事業類型 4:その他型】	250
保健予防課	保健予防費	【事業類型 c:その他型】	252
	成人保健指導事業	【事業類型 4:その他型】	254
	母子健診・母子歯科健診事業	【事業類型 4:その他型】	256
	母子健康相談指導事業	【事業類型 4:その他型】	258
	母子保健訪問事業	【事業類型 4:その他型】	260
生活衛生課	生活衛生費	【事業類型 a:施設所管型】	262

## 賑わい分野

### 文化スポーツ振興部

文化振興課	文化振興費	【事業類型 a:施設所管型】	266
	博物館事業	【事業類型 4:その他型】	268
	フォトサロン事業	【事業類型 1:施設運営受益者負担型】	270
	市民ホール事業	【事業類型 1:施設運営受益者負担型】	272
	鶴川緑の交流館事業	【事業類型 1:施設運営受益者負担型】	274
スポーツ振興課	スポーツ振興費	【事業類型 a:施設所管型】	276
	体育館事業	【事業類型 1:施設運営受益者負担型】	278
	室内プール事業	【事業類型 1:施設運営受益者負担型】	280
	屋外スポーツ施設事業	【事業類型 1:施設運営受益者負担型】	282
	学校施設開放事業	【事業類型 1:施設運営受益者負担型】	284
	クラブハウス管理事業	【事業類型 2:施設運営型】	286
	スポーツ広場事業	【事業類型 2:施設運営型】	288
国際版画美術館	国際版画美術館費	【事業類型 d:事業型(施設運営・受益者負担)】	290

## 経済観光部

産業政策課	労働諸費	【事業類型 c:その他型】	294
	商工業振興費	【事業類型 a:施設所管型】	296
	創業支援事業	【事業類型 4:その他型】	298
	町田ターミナルプラザ事業	【事業類型 1:施設運営受益者負担型】	300
	プラザ町田事業	【事業類型 1:施設運営受益者負担型】	302
	駐車場事業	【事業類型 1:施設運営受益者負担型】	304
観光まちづくり課	観光振興費	【事業類型 c:その他型】	306
	小野路宿里山交流館事業	【事業類型 2:施設運営型】	308
農業振興課	農業費	【事業類型 a:施設所管型】	310
	ふるさと農具館事業	【事業類型 2:施設運営型】	312
	七国山ファーマーズセンター事業	【事業類型 2:施設運営型】	314
	市民農園事業	【事業類型 1:施設運営受益者負担型】	316
	里山環境保全活用促進事業	【事業類型 4:その他型】	318
農業委員会事務局	農業委員会費	【事業類型 c:その他型】	320

## 住環境分野

### 市民部

市民総務課	市民総務費	【事業類型 a:施設所管型】	324
	市民フォーラム事業	【事業類型 1:施設運営受益者負担型】	326
	成瀬コミュニティセンター事業	【事業類型 1:施設運営受益者負担型】	328
	木曾森野コミュニティセンター事業	【事業類型 1:施設運営受益者負担型】	330
	三輪コミュニティセンター事業	【事業類型 1:施設運営受益者負担型】	332
	つくし野コミュニティセンター事業	【事業類型 1:施設運営受益者負担型】	334
市民協働推進課	市民協働推進費	【事業類型 a:施設所管型】	336
	集会施設事業	【事業類型 2:施設運営型】	338
	男女平等推進事業	【事業類型 4:その他型】	340
	地域活動団体支援事業	【事業類型 4:その他型】	342
	消費生活費	【事業類型 c:その他型】	344
市民課	市民窓口費	【事業類型 c:その他型】	346
	町田駅前連絡所費	【事業類型 d:事業型(施設運営・受益者負担)】	348
	木曾山崎連絡所費	【事業類型 d:事業型(施設運営・受益者負担)】	350
	玉川学園駅前連絡所費	【事業類型 d:事業型(施設運営・受益者負担)】	352
忠生市民センター	忠生市民センター費	【事業類型 d:事業型(施設運営・受益者負担)】	354
鶴川市民センター	鶴川市民センター費	【事業類型 d:事業型(施設運営・受益者負担)】	356
	鶴川駅前連絡所費	【事業類型 d:事業型(施設運営・受益者負担)】	358
南市民センター	南市民センター費	【事業類型 d:事業型(施設運営・受益者負担)】	360
なるせ駅前市民センター	なるせ駅前市民センター費	【事業類型 d:事業型(施設運営・受益者負担)】	362
堺市民センター	堺市民センター費	【事業類型 d:事業型(施設運営・受益者負担)】	364
小山市民センター	小山市民センター費	【事業類型 d:事業型(施設運営・受益者負担)】	366

### 防災安全部

防災課	防災対策費	【事業類型 a:施設所管型】	370
	災害対策事業	【事業類型 2:施設運営型】	372
	消防団運営事業	【事業類型 4:その他型】	374
	消防施設事業	【事業類型 2:施設運営型】	376
市民生活安全課	安全対策費	【事業類型 c:その他型】	378

## 環境資源部

環境政策課	環境政策費	【事業類型 c:その他型】	382
	ごみ政策費	【事業類型 c:その他型】	384
環境共生課	環境衛生費	【事業類型 c:その他型】	386
ごみ収集課	ごみ収集費	【事業類型 c:その他型】	388
循環型施設管理課	廃棄物処理費	【事業類型 a:施設所管型】	390
	町田市バイオエネルギーセンター運営事業	【事業類型 2:施設運営型】	392
	リレーセンターみなみ事業	【事業類型 2:施設運営型】	394
	剪定枝資源化事業	【事業類型 2:施設運営型】	396
循環型施設整備課	循環型施設整備費	【事業類型 c:その他型】	398

## 道路部

道路政策課	道路総務費	【事業類型 c:その他型】	402
	道路計画費	【事業類型 c:その他型】	404
道路整備課	道路整備費	【事業類型 c:その他型】	406
	街路整備費	【事業類型 c:その他型】	408
道路管理課	道路管理費	【事業類型 c:その他型】	410
	自転車等対策事業	【事業類型 4:その他型】	412
道路維持課	道路維持費	【事業類型 a:施設所管型】	414
	道路付帯設備維持事業	【事業類型 4:その他型】	416

## 都市づくり部

都市政策課	都市計画管理費	【事業類型 c:その他型】	420
土地利用調整課	土地利用調整費	【事業類型 c:その他型】	422
交通事業推進課	交通事業推進費	【事業類型 c:その他型】	424
	町田市民バス運行事業	【事業類型 3:受益者負担型】	426
	地域コミュニティバス運行事業	【事業類型 3:受益者負担型】	428
地区街づくり課	まちづくり推進費	【事業類型 c:その他型】	430
	鶴川駅南土地地区画整理事業会計	【事業類型 会計別(その他型)】	432
住宅課	住宅費	【事業類型 c:その他型】	434
	市営住宅事業	【事業類型 1:施設運営受益者負担型】	436
建築開発審査課	建築開発審査費	【事業類型 c:その他型】	438
公園緑地課	公園緑地費	【事業類型 a:施設所管型】	440
	野津田公園事業	【事業類型 1:施設運営受益者負担型】	442
	小野路公園事業	【事業類型 1:施設運営受益者負担型】	444
	薬師池四季彩の杜事業	【事業類型 2:施設運営型】	446
	鶴間公園事業	【事業類型 1:施設運営受益者負担型】	448
	都市公園事業	【事業類型 2:施設運営型】	450
	ふるさとの森事業	【事業類型 4:その他型】	452

## 下水道部

下水道整備課	浄化槽普及管理費	【事業類型 c:その他型】	456
	し尿処理費	【事業類型 f:事業型(受益者負担)】	458
下水道管理課	治水管理費	【事業類型 a:施設所管型】	460



## 行政経営分野

### 政策経営部

企画政策課	企画費	【事業類型 c:その他型】	464
経営改革室	経営改革費	【事業類型 c:その他型】	466
デジタル戦略室	情報システム費	【事業類型 c:その他型】	468
秘書課	秘書事務費	【事業類型 c:その他型】	470
広報課	広報費	【事業類型 c:その他型】	472
	広報紙・誌発行事業	【事業類型 4:その他型】	474
広聴課	広聴費	【事業類型 c:その他型】	476
	代表電話及びイベントダイヤル運営事業	【事業類型 4:その他型】	478
	市民相談事業	【事業類型 4:その他型】	480

### 総務部

総務課	総務管理費	【事業類型 c:その他型】	484
	文書管理事業	【事業類型 4:その他型】	486
	事務機械事業	【事業類型 4:その他型】	488
法制課	法務費	【事業類型 c:その他型】	490
職員課	人事管理費	【事業類型 c:その他型】	492
	人材育成事業	【事業類型 4:その他型】	494
市政情報課	市政情報管理費	【事業類型 c:その他型】	496
	統計調査費	【事業類型 c:その他型】	498
工事品質課	工事検査費	【事業類型 c:その他型】	500

### 財務部

財政課	財政管理費	【事業類型 c:その他型】	504
市有財産活用課	財産管理費	【事業類型 c:その他型】	506
	車両管理事業	【事業類型 4:その他型】	508
	庁舎維持管理事業	【事業類型 2:施設運営型】	510
営繕課	営繕管理費	【事業類型 c:その他型】	512
契約課	契約管理費	【事業類型 c:その他型】	514
市民税課	市民税等賦課管理費	【事業類型 c:その他型】	516
資産税課	資産税等賦課管理費	【事業類型 c:その他型】	518
納税課	納税管理費	【事業類型 b:債権管理型】	520
	収納事業	【事業類型 4:その他型】	522
	滞納整理事業	【事業類型 4:その他型】	524

### 会計課

会計管理費	【事業類型 c:その他型】	528
-------	---------------	-----

### 選挙管理委員会事務局

選挙費	【事業類型 c:その他型】	530
-----	---------------	-----

### 監査事務局

監査費	【事業類型 c:その他型】	532
-----	---------------	-----

### 議会事務局

議会費	【事業類型 c:その他型】	534
-----	---------------	-----

### 参考：一般会計行政評価シート

536

### 新公会計制度を活用した予算編成について

538

### 巻末用語解説

539

## 課別・事業別行政評価シートの作成対象

課別・事業別行政評価シートは、「課別行政評価シート」「事業別行政評価シート」「会計別行政評価シート」で構成されています。

「課別行政評価シート」は、町田市全ての課において作成しています。原則として一つの課で一つの歳出目となっていますが、1課で複数の歳出目となっている場合もあります。作成は歳出目単位です。

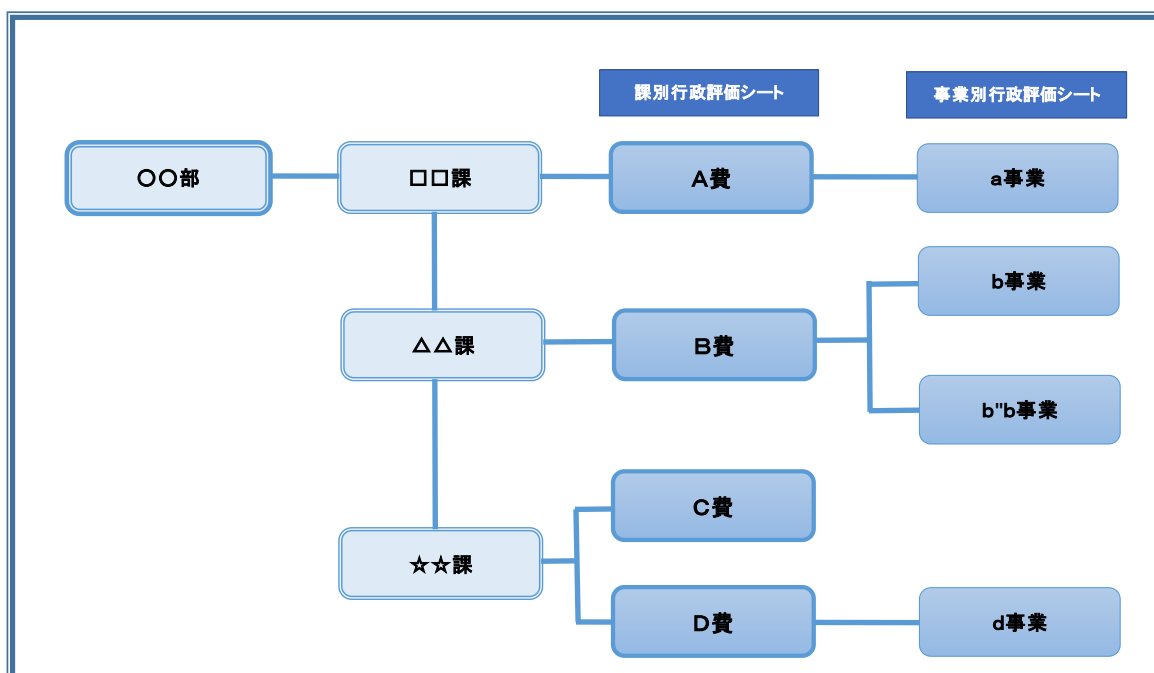
「事業別行政評価シート」は財務上の観点から特に検討を要する特定事業について作成しています。その他、4つの特別会計について「会計別行政評価シート」を作成しています。

### ◎作成対象

課別行政評価シート	98	事業
事業別行政評価シート	123	事業
会計別行政評価シート	4	事業
合計	225	事業

### ◎各部における「課別・事業別行政評価シート」の構成

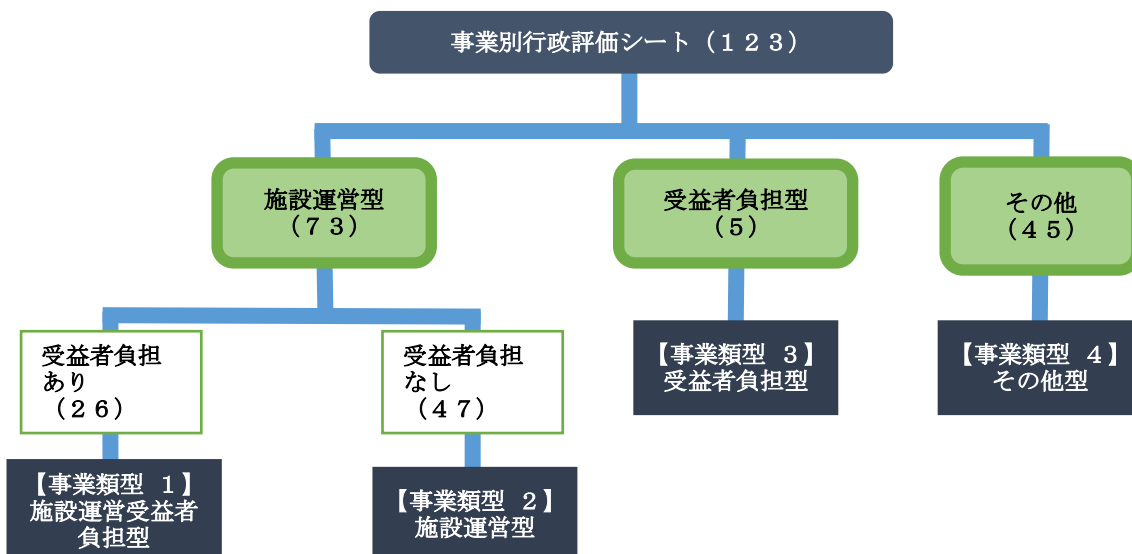
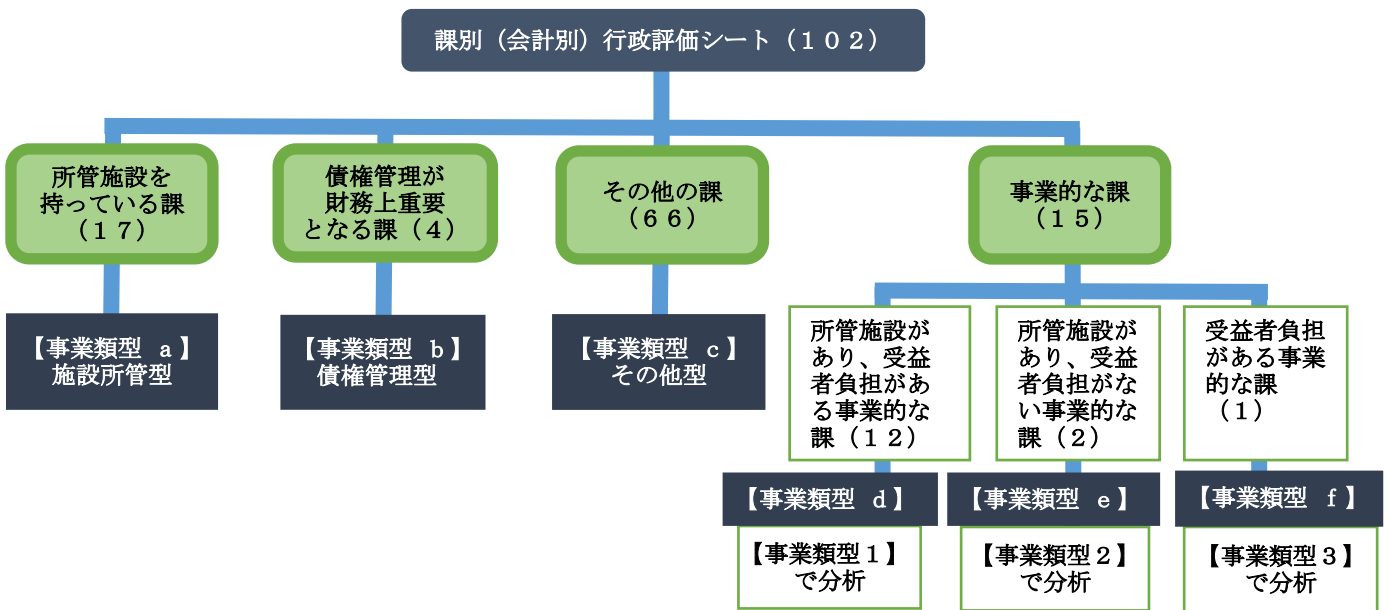
各部の「課別・事業別行政評価シート」は、所属する課の単位で、「課別行政評価シート」（歳出目単位）、「事業別行政評価シート」（特定事業単位）の順番で掲載しています。



## 事業類型別の分類

課別・事業別行政評価シートは、事業の特性に即した分析を行うため、課別行政評価シートを6つの類型（a～f）に、事業別行政評価シートを4つの類型（1～4）に分類し、類型ごとに分析を行いました。

課別行政評価シートの事業類型d、e、fについては、事業的な課として事業類型の1、2、3を使用して分析しています。



# 行政評価シートの記載内容

【事業別】・【会計別】・【課別】という3種類の行政評価シートがあり、基本的な様式は似ていますが、事業の特性に即して項目に違いがあります。

## 組織の使命

この課が、誰のために、どのように役立つのかを簡潔に記載しています。

## 他自治体の取り組み等

課別行政評価シートでは、事業に関連する情報の自治体間比較等を行っています。

## 2022年度末の総括と2023年度の状況

2022年度末の「事業の課題」「今後の取り組み」と、それに対する「2023年度の取組状況」を記載しています。

【記号の意味】  
◎: 記載内容に加え、更なる効果的な取り組みを行った  
○: 記載内容の取り組みを行った  
△: 記載内容の一部の取り組みを行った  
×: 記載内容の取り組みを行えなかった

## 事業の成果

課の全体的な成果を表す指標について、目標と実績に分けて記載しています。併せて、成果の説明をしています。

## 単位あたりコスト分析

事業の効率性を分析したり、事業のボリュームを把握するため、単位あたりのコストを算出しています。

## 行政コスト計算書の特徴的事項

行政コスト計算書に計上されている特徴的な勘定科目について、決算額の主な内訳と主な増減理由を記載しています。

### 2023年度 課別行政評価シート

部名	文化スポーツ振興部	課名	国際版画美術館	歳出目名	国際版画美術館費
事業類型	d:事業型(施設運営/受益者負担)				

1.組織概要								
組織の使命	優れた美術作品に触れる機会、および学習、創作、発表を通して美術に親しむ機会と環境を提供します。また、貴重な文化財である版画作品を収集・保管し、市民の財産として未来に伝えます。					他自治体等の		
所管	◆美術作品等の収集、保管及び展示、講演会等の事業の企画及び実施に関すること。◆版画に関する専門的、技術的な調査研究及び情報の提供、美術に関する教育普及及び広報活動に関すること。◆市民の美術学習及び団体活動の援助、施設及び設備の貸出し及び維持管理に務めること。							
基本情報	根拠法令等	2021年度	2022年度	2023年度	施設名称	町田市立国際版画美術館		
	利用料金収入 (単位:千円)	20,253	20,253	22,491	建設年月日	1986年8月1日		
	受益者負担比率	5.9%	5.8%	6.5%		2021年度	2022年度	2023年度
					有形固定資産減価償却率	35.6%	36.9%	38.2%

2.2022年度末の総括と2023年度の状況

①「成果および財務の分析」を踏まえた事業の課題

◆2021年度より来館者数が約42,000人増加しましたが、新型コロナウイルス感染症拡大前の水準までは回復していません。今まで以上に幅広い層に魅力が伝わる展覧会を開催するほか、オンラインプレスリリースによる広報やSNSの積極的な活用など、様々な手法により国際版画美術館の魅力を情報発信し、来館者の増加につなげる取り組みが必要です。◆行政収入の増加に向けて、助成金などの積極的な獲得が求められています。◆多くの人に訪れてもらうため、美術館へのアクセス方法やキャンセル決済の導入について検討する必要があります。

②「課題解決・目標達成に向けた今後の取り組み」および取り組み状況

短期的な取り組み(1~2年)	中長期的な取り組み(3~5年)
◆積極的にSNSを活用し幅広い層に情報発信を行うほか、オンラインプレスリリースを活用するなど、引き続き来館者数の増加に向けた広報活動に取り組みます。 ◆大型企画展以外の展覧会を含めたすべてのシルバーデーで無料シャトルバスを運行いたします。	◆芹ヶ谷公園「芸術の社」構想を実現させ、(仮称)国際工芸美術館と連携した展覧会の実施や、新設される工房を活用した新たなプログラム等の実施を検討します。 ◆改修や修繕工事により老朽化した設備の更新やミュージアムショップの充実など、今まで以上に楽しめる美術館を目指します。
取組状況	○ ◆X(旧Twitter)およびInstagramを活用し、SNSでの情報発信を2022年度374回から152回増やし、526回実施いたしました。◆企画展すべてでオンラインプレスリリースを活用いたしました。◆来館者の増加に向けた広報活動やシャトルバスの運行に取り組みました。展覧会開催中の土日祝およびシルバーデーを対象に56日運行し、延べ4,526人の利用がありました。

3.事業の成果

①成果指標の目標と実績

成果指標名	単位	区分	2021年度	2022年度	2023年度	2024年度目標	目標(達成時期)	成果指標の定義
国際版画美術館展覧会観覧者数	人	目標	93,000	96,000	110,000	93,000	93,000	企画展および特集展示の観覧者数の合計
		実績	93,170	108,844	119,027		(2024年度)	
観覧料、施設使用料、特別観覧手数料収入	千円	目標	22,000	22,500	22,500	25,947	25,947	企画展観覧料、施設使用料、特別観覧手数料の合計額
		実績	20,210	20,253	22,491		(2024年度)	

②成果指標およびその他成果の説明

◆2023年度は6件の企画展と5件の特集展示を開催しました。年間の展覧会観覧者数は、2022年度より約10,000人増加し目標を達成しました。また観覧料や特別観覧手数料などの収入も2,238千円増加しました。◆ミュージアムショップの取扱い品目を増やし販売が好調だったこともあり、物品売収入が2022年度より2,114千円増加しました。

4.財務情報

①行政コスト計算書 (単位:千円)

勘定科目	2021年度	2022年度 A	2023年度 B	差額 B-A	勘定科目	2021年度	2022年度 A	2023年度 B	差額 B-A
人件費	124,138	124,506	114,802	△ 9,704	地方税	0	0	0	0
うち時間外勤務手当	8,265	9,912	7,090	△ 2,822	保険料	0	0	0	0
物件費	131,841	146,216	166,089	9,873	国庫支出金	0	0	0	0
うち委託料	96,711	105,864	108,283	2,419	都支支出金	0	0	0	0
維持補修費	2,623	3,346	5,102	1,767	収入	0	0	0	0
扶助費	0	0	0	0	分担金及負担金	0	0	0	0
補助費等	4,199	3,445	3,954	509	入使用料及手数料	20,210	20,253	22,491	2,238
減価償却費	56,285	56,285	56,285	0	その他	9,486	11,696	18,711	2,015
不納欠損引当金繰入額	0	0	0	0	行政収入 小計(a)	29,696	31,949	36,202	4,253
賞与・退職手当引当金繰入額	24,178	16,743	9,946	△ 6,797	行政収支差額 (a)-(b)=(c)	△ 313,568	△ 318,591	△ 309,976	8,615
行政費用 小計 (b)	343,264	350,540	346,178	△ 4,362	金融収支差額 (d)	△ 214	△ 190	△ 167	23
					通常収支差額 (c)+(d)=(e)	△ 313,782	△ 318,781	△ 310,143	8,638
特別費用 (g)	2,689	0	0	0	特別収入 (f)	0	0	10,133	10,133
特別収支差額 (f)-(g)=(h)	△ 2,689	0	10,133	10,133	当期収支差額 (e)+(h)	△ 316,471	△ 318,781	△ 300,010	18,771

②行政コスト計算書の特徴的事項

勘定科目	金額	増減理由
物件費	77,054千円	事業協力謝礼
光熱水費	13,727千円	講師謝礼
備品修繕費	11,112千円 など	「ゆうゆう版画美術館まつり」負担金
主な増減理由	光熱水費が4,988千円減少。備品修繕費が10,015千円増加 など	事業協力謝礼が619千円増加。講師謝礼が258千円減少。「ゆうゆう版画美術館まつり」負担金が148千円増加。
維持補修費	5,102千円	その他(行政収入)
雨水配管修繕	1,045千円	物品売収入
空調制御機器修繕	935千円	芸術文化振興基金助成金
自動ドア及び扉交換修繕	813千円 など	受託販売収入
主な増減理由	高額な修繕対応が発生したことから1,757千円増加。	記録販売代が1,939千円増加 など

③単位あたりコスト分析 ※単位あたりコストは、各年度の「行政費用 小計(b)」を「実績」で割って円単位で算出しています。

指標名	単位	年度	実績	単位あたりコスト	対前年度	単位あたりコストの増減理由
国際版画美術館年間入館者数1人あたりコスト	人	2023	171,403	2,020	△ 61	年間の入館者数が増加したため、入館者1人あたりのコストは2022年度より61円減少しました。
		2022	168,475	2,081	△ 644	
		2021	125,988	2,725	△ 407	
開館1日あたりコスト	日	2023	307	1,127,616	△ 17,940	人件費および賞与・退職手当引当金が減少したことから、1日あたりのコストが2022年度より17,940円減少しました。
		2022	306	1,145,556	△ 102,677	
		2021	275	1,248,233	△ 103,505	

④借借対照表

(単位:千円)

借借対照表				貸借対照表			
勘定科目	2022年度末 A	2023年度末 B	差額 B-A	勘定科目	2022年度末 A	2023年度末 B	差額 B-A
流動資産	0	0	0	流動負債	23,092	22,913	△ 179
未収金	0	0	0	還付未済金	0	0	0
不納欠損引当金	0	0	0	地方債	12,967	12,967	0
その他の流動資産	0	0	0	賞与引当金	10,125	9,000	△ 1,125
有形固定資産	1,016,284	960,427	△ 55,857	その他の流動負債	0	0	0
土地	0	0	0	固定負債	189,735	161,228	△ 28,507
建物(取得価額)	2,258,181	2,258,181	0	地方債	16,308	73,342	△ 12,966
建物減価償却累計額	△ 1,504,909	△ 1,560,766	△ 55,857	退職手当引当金	103,424	87,886	△ 15,538
工作物(取得価額)	263,012	263,012	0	その他の固定負債	0	0	0
工作物減価償却累計額	0	0	0	負債の部合計	212,824	184,141	△ 28,683
無形固定資産	0	0	0	純資産	2,520,916	2,499,522	△ 21,394
有形固定資産	0	0	0	総資産	2,520,916	2,499,522	△ 21,394
土地	0	0	0	純資産の部合計	2,520,916	2,499,522	△ 21,394
工作物(取得価額)	0	0	0	一般財源充当調整額	2,733,740	2,683,663	△ 50,077
工作物減価償却累計額	0	0	0				
無形固定資産	0	0	0				
建設仮勘定	0	0	0				
その他の固定資産	17,456	1,723,236	6,780				
資産の部合計	2,733,740	2,683,663	△ 50,077				

貸借対照表の  
特徴的事項

貸借対照表に計  
上されている特徴  
的な勘定科目につ  
いて、決算額の主  
な内訳と主な増減  
理由を記載してい  
ます。

⑤貸借対照表の特徴的事項

勘定科目	建物(事業用資産)	工作物(事業用資産)	その他の固定資産
決算額の 主な内訳	美術館 2,258,181千円	屋外彫刻4点 263,012千円	収蔵美術品 1,023,236千円 宝飾品 100,000千円
主な 増減理由	減価償却により、55,857千円減少。	美術工芸品類は減価償却対象外資産。	収蔵美術品購入により2,709千円増加、受贈によ り3,500千円増加 など

キャッシュ・フロー  
収支差額集計表

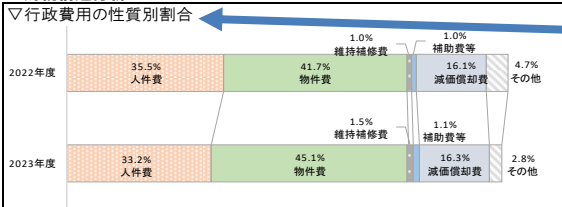
現金収支の状況  
を把握するため、  
課別行政評価  
シートでは、キャ  
ッシュ・フロー収  
支差額集計表を記  
載しています。

⑥キャッシュ・フロー収支差額集計表

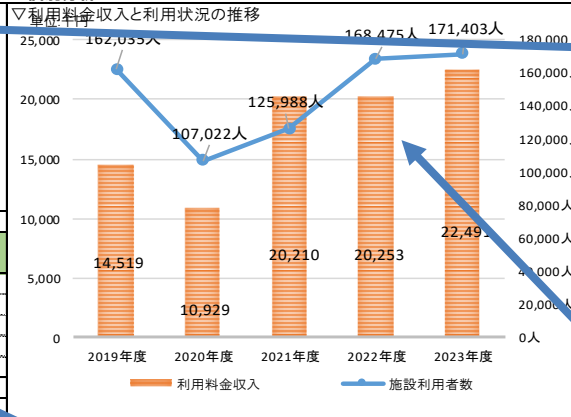
(単位:千円)

勘定科目	金額	勘定科目	金額	勘定科目	金額
行政サービス活動収入	36,202	社会資本整備等投資活動収入	0	財務活動収入	0
行政サービス活動支出	299,644	社会資本整備等投資活動支出	2,709	財務活動支出	12,967
行政サービス活動収支差額(a)	△ 259,442	社会資本整備等投資活動収支差額(b)	△ 2,709	財務活動収支差額(c)	△ 12,967
				収支差額 合計 (a)+(b)+(c)	△ 275,118
				一般財源充当調整額	275,118

5.財務構造分析



6.個別分析



行政費用の  
性質別割合

行政費用の性質  
別割合をグラフで  
示すことにより、ど  
のような費用が中  
心の課(歳出目)  
であるかがわかり  
ます。

個別分析

事業類型ごとの個  
別分析を行います。  
ここでは、各年度  
指標を分かりやす  
く可視化すること  
により、経年比較  
等の分析をします。

▽事業に関わる人員

業務内容	2023年度						2022年度	
	常勤	再任用 (フルタイム)	再任用 (短時間)	会計年度 (業務)	会計年度 (補助)	合計	合計	合計
管理事務	4.9			0.3	0.1	5.3	6.2	
展示事業	3.4	1.0		1.2	0.2	5.8	6.3	
ハイビジョン事業						0.0	0.0	
普及事業	2.7			0.7	0.6	4.0	4.2	
2023年度 歳出目 合計	11.0	1.0	0.0	2.2	0.9	15.1	16.7	
2022年度 歳出目 合計	13.0	0.0	0.0	1.0	2.7	16.7		

事業に関わる人員

事業の成果と人員  
の情報を対比する  
ことにより、成果に  
見合った人員がど  
うかの分析や、人  
員の種別が適切  
かどうかを分析し  
ます。  
※会計年度任用職員  
(業務)・(補助)は、総  
務課時間を標準稼働時  
間で割り返して人員を  
算定しています。

7.総括

①財務情報・非財務情報に基づく有効性の分析

◆企画展においてYouTubeおよびニコニコ動画で著名な方と展示解説の対談を行うなど、多数の幅広い層に向けて版画に興味を持ってもらえるようプロモーション活動を行った結果、年間の観覧者数が約9%増加しました。

②財務情報・非財務情報に基づく効率性の分析

◆プロモーション活動等により観覧料収入が12,518千円から15,176千円となり、2022年度に比べ約21%増加しました。  
◆企画展の内容に合わせて発行した図録の売上げが好評であったことに加え、過去に刊行した図録を購入しやすい価格で販売する企画展を開催するなどして、図録販売代金は2022年度に比べ約16%増加、約193万円の増収となり、行政収入の増益及び適切な在庫管理につながりました。

③2023年度末の成果および財務の分析を踏まえた事業の課題

◆施設利用者数が2022年度よりも2,900人増加し、新型コロナウイルス感染症流行前の活況に戻りました。SNSの積極的な活用などを通じて平素から美術に親しみのない層にも版画に興味を持ってもらい、国際版画美術館の魅力情報を発信して、来館者の満足につながる取り組みを図ることが肝要です。◆観覧料やミュージアムショップでの支払い等の利便を図るため、キャッシュレス決済の導入について検討する必要があります。◆芹ヶ谷公園「芸術の社」構想に基づき、より多くの方々に芸術に親しむを持ってもらえる施設にする必要があります。

④課題解決・目標達成に向けた今後の取り組み

短期的な取り組み(1~2年)	中長期的な取り組み(3~5年)
◆積極的にSNSを活用し幅広い層に情報発信を行うほか、収蔵品を活用した魅力ある展覧会になるよう取り組みます。◆キャッシュレス決済の導入により、施設利用者の利便を考慮した施設になるよう検討します。	◆芹ヶ谷公園「芸術の社」構想を実現させ、(仮称)国際工芸美術館と連携した展覧会の実施や、新設される工房を活用した新たなプログラム等の実施を検討します。◆改修や修繕工事により老朽化した設備の更新やミュージアムショップの充実など、今まで以上に楽しめる美術館を目指します。

**改** 財務情報・非財務情報に基づく有効性・効率性の分析

2023年度の取組みを振り返り、コストや資産・負債といった財務情報と、成果等の非財務情報とを交えた分析をしています。

有効性の分析: 実施した事務事業が、組織の使命や事業目的、成果指標に対してどのような面で効果を生み出したのか(主に成果指標の視点)

効率性の分析: 実施した事務事業に、どれだけの費用や人員といった資源を投入し、どの程度その資源に見合う成果が上げられたか(主に投資した資源の観点)

課題解決・目標達成に向けた今後の取り組み

課題解決・目標達成に向けた今後の取り組みをいつ、どのようにするのかを含めて明確化しています。短期的な取り組み(1~2年)、中長期的な取り組み(3~5年)を分けて記載しています。

## 課別・事業別行政評価シートに係る注記

### <受益者負担比率算定方法>

指定管理者が利用料金を収入している場合の、本書における受益者負担比率は以下の算定方法で求めています。

$$\text{受益者負担比率(\%)} = \frac{\text{指定管理者の利用料金収入}}{\text{指定管理者の支出} + \text{行政費用}^{\ast}(\text{指定管理委託料を除く})} \times 100$$

※行政費用は、行政コスト計算書における、人件費、物件費、維持補修費、扶助費、補助費等、減価償却費、不納欠損引当金繰入額、賞与・退職手当引当金繰入額の合計です。

### <過去の誤謬の修正について>

本市が前会計年度において開示した課別・事業別行政評価シートの「事業の成果」、「事業に関わる人員」等に誤りがあった場合は、前会計年度の課別・事業別行政評価シートの数値を修正したものを記載しています。

### <課別・事業別行政評価シート作成単位の組替えについて>

・組織改正等により、前会計年度以前の課別・事業別行政評価シートを変更して作成しているものがあります。

・歳出目や特定事業の見直しにより、前会計年度以前の課別・事業別行政評価シートを組替えて作成しているものがあります。

### <当会計年度から新たに作成する課別・事業別行政評価シートについて>

当会計年度から新たに作成する課別・事業別行政評価シートについては、適正なコストとするため、当会計年度の従事割合に基づいて当会計年度期首想定<sup>※</sup>の賞与引当金・退職手当引当金を計上しています。

### <端数処理について>

・行政コスト計算書上の減価償却費と、貸借対照表上の各減価償却累計額の差額の合計は端数処理により、一致しない場合があります。

・行政コスト計算書と貸借対照表は勘定科目をわかりやすく表示するため整理して表示しています。そのため端数処理により、各勘定科目の決算額を合計しても、小計欄や合計欄、各収支差額欄と一致しない場合があります。