

令和元年度  
(2019年度)

町田市課別・事業別行政評価シート  
(主要な施策の成果に関する説明書)

2020年8月  
町田市



# 町田市課別・事業別行政評価シート (主要な施策の成果に関する説明書)



町田市長 石阪 丈一

## はじめに

本市では、2012年4月から、市町村としては全国で初めて、複式簿記・発生主義の考え方を加えた企業会計に近い新公会計制度を導入するなど、全国的に先行した取り組みを進めて参りました。

新公会計制度を用いた取り組みの一つとして、本市では「課別・事業別行政評価シート」を整備しております。2019年度決算においても、「課別・事業別行政評価シート」を地方自治法第233条第5項の規定による「主要な施策の成果に関する説明書」としましてご報告をさせていただきます。

「課別・事業別行政評価シート」では、財務情報に組織の使命、事業目的や事業の成果といった非財務の情報を加えることにより、

- 事業の成果と関連づけた行政コスト
- 事業の成果と関連づけた資産の状況
- 事業に関わる人員、人件費と事業の成果との関係
- 単位あたりの行政コストによる効率性の分析
- 前年度の事業の課題と当年度の取り組み結果
- 事業の成果と財務情報との分析による事業の検証と課題設定
- 課題解決・目標達成に向けた今後の取り組み

などの情報を整備することができます。

また、すべての課で行政評価シートを作成しておりますので、町田市の各課がどのような成果を挙げているかなどをご覧いただくことができます。

これらにより、本市が取り組んできた施策やコスト削減策が、成果や行政コストにどのような効果を与えているかについて、より詳細な検討を行うことができます。

今後も新公会計制度を活用した取り組みを、本市の市政運営に活かしていきます。



## 目次

課別・事業別行政評価シートの作成対象	8
事業類型別の分類	9
行政評価シートの記載内容	10
課別・事業別行政評価シートに係る注記	12
勘定科目別・施設別比較分析表	13
同種施設比較分析表	27

## 人づくり分野

### 子ども生活部

子ども総務課	児童福祉総務費	【事業類型 c:その他型】	44
児童青少年課	児童青少年費	【事業類型 c:その他型】	46
	学童保育事業	【事業類型 1:施設運営受益者負担型】	48
	子どもセンター「ばあん」運営事業	【事業類型 2:施設運営型】	50
	子どもセンター「つるっこ」運営事業	【事業類型 2:施設運営型】	52
	子どもセンター「ばお」運営事業	【事業類型 2:施設運営型】	54
	子どもセンター「ばお」分館運営事業	【事業類型 2:施設運営型】	56
	子どもセンター「ただON」運営事業	【事業類型 2:施設運営型】	58
	子どもセンター「まあち」運営事業	【事業類型 2:施設運営型】	60
	玉川学園子どもクラブ運営事業	【事業類型 2:施設運営型】	62
	南大谷子どもクラブ運営事業	【事業類型 2:施設運営型】	64
	木曽子どもクラブ運営事業	【事業類型 2:施設運営型】	66
	小山子どもクラブ運営事業	【事業類型 2:施設運営型】	68
	南町田子どもクラブ運営事業	【事業類型 4:その他型】	70
	子どもの居場所づくり推進事業	【事業類型 4:その他型】	72
	ひなた村運営事業	【事業類型 1:施設運営受益者負担型】	74
保育・幼稚園課	保育・幼稚園費	【事業類型 c:その他型】	76
	民間等保育所運営事業	【事業類型 3:受益者負担型】	78
	送迎保育ステーション事業	【事業類型 4:その他型】	80
子育て推進課	子育て推進費	【事業類型 c:その他型】	82
	公立保育所運営事業	【事業類型 1:施設運営受益者負担型】	84
	地域子育て相談センター事業	【事業類型 4:その他型】	86
	マイ保育園事業	【事業類型 4:その他型】	88
子ども家庭支援センター	子ども家庭支援センター費	【事業類型 c:その他型】	90
子ども発達支援課	子ども発達支援費	【事業類型 e:事業型(施設運営)】	92
大地沢青少年センター	大地沢青少年センター費	【事業類型 d:事業型(施設運営・受益者負担)】	94
	自然休暇村費	【事業類型 d:事業型(施設運営・受益者負担)】	96

### 学校教育部

教育総務課	教育総務費	【事業類型 c:その他型】	100
	小学校管理事業	【事業類型 4:その他型】	102
	中学校管理事業	【事業類型 4:その他型】	104
施設課	学校施設費	【事業類型 a:施設所管型】	106
	小学校施設事業	【事業類型 4:その他型】	108
	中学校施設事業	【事業類型 4:その他型】	110
	学校用務運営事業	【事業類型 4:その他型】	112
学務課	学事費	【事業類型 c:その他型】	114
保健給食課	保健給食費	【事業類型 c:その他型】	116
	小学校給食事業	【事業類型 4:その他型】	118
	中学校給食事業	【事業類型 4:その他型】	120
指導課	教育指導費	【事業類型 c:その他型】	122

教育センター	教育センター費	【事業類型 c:その他型】	124
	小学校特別支援教育事業	【事業類型 4:その他型】	126
	中学校特別支援教育事業	【事業類型 4:その他型】	128
	小学校ネットワーク事業	【事業類型 4:その他型】	130
	中学校ネットワーク事業	【事業類型 4:その他型】	132
	小学校適応指導事業	【事業類型 4:その他型】	134
	中学校適応指導事業	【事業類型 4:その他型】	136

## 生涯学習部

生涯学習総務課	社会教育総務費	【事業類型 c:その他型】	140
	文化財保護事業	【事業類型 4:その他型】	142
	考古資料室事業	【事業類型 2:施設運営型】	144
	自由民権資料館費	【事業類型 e:事業型(施設運営)】	146
生涯学習センター	生涯学習センター費	【事業類型 a:施設所管型】	148
図書館	図書館費	【事業類型 a:施設所管型】	150
	中央図書館事業	【事業類型 2:施設運営型】	152
	さるびあ図書館事業	【事業類型 2:施設運営型】	154
	鶴川図書館事業	【事業類型 2:施設運営型】	156
	金森図書館事業	【事業類型 2:施設運営型】	158
	忠生図書館事業	【事業類型 2:施設運営型】	160
	木曾山崎図書館事業	【事業類型 2:施設運営型】	162
	堺図書館事業	【事業類型 2:施設運営型】	164
	鶴川駅前図書館事業	【事業類型 2:施設運営型】	166
	文学館費	【事業類型 d:事業型(施設運営・受益者負担)】	168

## 安全・生活分野

### 地域福祉部

福祉総務課	社会福祉総務費	【事業類型 c:その他型】	172
	福祉輸送サービス事業	【事業類型 4:その他型】	174
	葬祭事業	【事業類型 4:その他型】	176
	成年後見制度利用支援事業	【事業類型 4:その他型】	178
指導監査課	指導監査費	【事業類型 c:その他型】	180
生活援護課	生活援護費	【事業類型 c:その他型】	182
	生活保護事業	【事業類型 4:その他型】	184
障がい福祉課	障がい者福祉費	【事業類型 a:施設所管型】	186
	刈ア園事業	【事業類型 2:施設運営型】	188
	リス園事業	【事業類型 2:施設運営型】	190
	大賀藕絲館事業	【事業類型 2:施設運営型】	192
	わさびだ療育園事業	【事業類型 2:施設運営型】	194
	こころみ事業	【事業類型 2:施設運営型】	196
	授産センター事業	【事業類型 2:施設運営型】	198
ひかり療育園	ひかり療育園費	【事業類型 e:事業型(施設運営)】	200

## いきいき生活部

いきいき総務課	いきいき総務費	【事業類型 c:その他型】	204
保険年金課	国民年金費	【事業類型 c:その他型】	206
保険年金課・ 市民税課・納税課（財務部）	国民健康保険事業会計	【事業類型 会計別(債権管理型)】	208
保険年金課	後期高齢者医療事業会計	【事業類型 会計別(債権管理型)】	210
高齢者福祉課	高齢者福祉費	【事業類型 a:施設所管型】	212
	高齢者住宅管理事業	【事業類型 3:受益者負担型】	214
	老人ホーム入所事業	【事業類型 3:受益者負担型】	216
	わくわくプラザ事業	【事業類型 1:施設運営受益者負担型】	218
	ふれあいもみじ館（金森）事業	【事業類型 2:施設運営型】	220
	ふれあいいちょう館（鶴川）事業	【事業類型 2:施設運営型】	222
	ふれあいもっこ館（町田）事業	【事業類型 2:施設運営型】	224
	ふれあいくぬぎ館（木曾山崎）事業	【事業類型 2:施設運営型】	226
	ふれあいけやき館（堺）事業	【事業類型 2:施設運営型】	228
	ふれあい桜館（小山田）事業	【事業類型 2:施設運営型】	230
いきいき総務課・ 高齢者福祉課・介護保険課・ 指導監査課（地域福祉部）	介護保険事業会計	【事業類型 会計別(債権管理型)】	232

## 保健所

保健総務課	保健総務費	【事業類型 c:その他型】	236
健康推進課	健康推進費	【事業類型 c:その他型】	238
	成人健診事業	【事業類型 4:その他型】	240
	がん予防対策推進事業	【事業類型 4:その他型】	242
保健予防課	保健予防費	【事業類型 c:その他型】	244
	成人保健指導事業	【事業類型 4:その他型】	246
	母子健診事業	【事業類型 4:その他型】	248
	母子歯科健康診査事業	【事業類型 4:その他型】	250
	母子健康相談指導事業	【事業類型 4:その他型】	252
	母子保健訪問事業	【事業類型 4:その他型】	254
生活衛生課	生活衛生費	【事業類型 a:施設所管型】	256

## 賑わい分野

### 文化スポーツ振興部

文化振興課	文化振興費	【事業類型 a:施設所管型】	260
	博物館事業	【事業類型 1:施設運営受益者負担型】	262
	フォトサロン事業	【事業類型 1:施設運営受益者負担型】	264
	市民ホール事業	【事業類型 1:施設運営受益者負担型】	266
	鶴川緑の交流館事業	【事業類型 1:施設運営受益者負担型】	268
スポーツ振興課	スポーツ振興費	【事業類型 a:施設所管型】	270
	体育館事業	【事業類型 1:施設運営受益者負担型】	272
	室内プール事業	【事業類型 1:施設運営受益者負担型】	274
	屋外スポーツ施設事業	【事業類型 1:施設運営受益者負担型】	276
	学校施設開放事業	【事業類型 1:施設運営受益者負担型】	278
	クラブハウス管理事業	【事業類型 2:施設運営型】	280
	スポーツ広場事業	【事業類型 2:施設運営型】	282
オリンピック・パラリンピック等 国際大会推進課	スポーツ国際大会推進費	【事業類型 c:その他型】	284
国際版画美術館	国際版画美術館費	【事業類型 d:事業型(施設運営・受益者負担)】	286

## 経済観光部

産業政策課	労働諸費	【事業類型 c:その他型】	290
	商工業振興費	【事業類型 a:施設所管型】	292
	創業支援事業	【事業類型 4:その他型】	294
	町田ターミナルプラザ事業	【事業類型 1:施設運営受益者負担型】	296
	プラザ町田事業	【事業類型 1:施設運営受益者負担型】	298
	駐車場事業	【事業類型 1:施設運営受益者負担型】	300
観光まちづくり課	観光振興費	【事業類型 c:その他型】	302
	小野路宿里山交流館事業	【事業類型 2:施設運営型】	304
農業振興課	農業費	【事業類型 a:施設所管型】	306
	ふるさと農具館事業	【事業類型 2:施設運営型】	308
	七国山ファーマーズセンター事業	【事業類型 2:施設運営型】	310
	市民農園事業	【事業類型 1:施設運営受益者負担型】	312
	里山環境保全活用促進事業	【事業類型 4:その他型】	314
農業委員会事務局	農業委員会費	【事業類型 c:その他型】	316

## 住環境分野

### 市民部

市民総務課	市民総務費	【事業類型 c:その他型】	320
市民協働推進課	市民協働推進費	【事業類型 a:施設所管型】	322
	集会施設事業	【事業類型 2:施設運営型】	324
	市民フォーラム事業	【事業類型 1:施設運営受益者負担型】	326
	成瀬コミュニティセンター事業	【事業類型 1:施設運営受益者負担型】	328
	木曾森野コミュニティセンター事業	【事業類型 1:施設運営受益者負担型】	330
	三輪コミュニティセンター事業	【事業類型 1:施設運営受益者負担型】	332
	つくし野コミュニティセンター事業	【事業類型 1:施設運営受益者負担型】	334
	男女平等推進事業	【事業類型 4:その他型】	336
	新たな地域協働推進事業	【事業類型 4:その他型】	338
	消費生活費	【事業類型 c:その他型】	340
市民課	市民窓口費	【事業類型 c:その他型】	342
	町田駅前連絡所費	【事業類型 d:事業型(施設運営・受益者負担)】	344
	木曾山崎連絡所費	【事業類型 d:事業型(施設運営・受益者負担)】	346
	玉川学園駅前連絡所費	【事業類型 d:事業型(施設運営・受益者負担)】	348
忠生市民センター	忠生市民センター費	【事業類型 d:事業型(施設運営・受益者負担)】	350
鶴川市民センター	鶴川市民センター費	【事業類型 d:事業型(施設運営・受益者負担)】	352
	鶴川駅前連絡所費	【事業類型 d:事業型(施設運営・受益者負担)】	354
南市民センター	南市民センター費	【事業類型 d:事業型(施設運営・受益者負担)】	356
	南町田駅前連絡所費	【事業類型 d:事業型(施設運営・受益者負担)】	358
なるせ駅前市民センター	なるせ駅前市民センター費	【事業類型 d:事業型(施設運営・受益者負担)】	360
堺市民センター	堺市民センター費	【事業類型 d:事業型(施設運営・受益者負担)】	362
小山市民センター	小山市民センター費	【事業類型 d:事業型(施設運営・受益者負担)】	364

### 防災安全部

防災課	防災対策費	【事業類型 a:施設所管型】	368
	災害対策事業	【事業類型 2:施設運営型】	370
	消防団運営事業	【事業類型 4:その他型】	372
	消防施設事業	【事業類型 2:施設運営型】	374
市民生活安全課	安全対策費	【事業類型 c:その他型】	376

## 環境資源部

環境政策課	環境政策費	【事業類型 c:その他型】	380
	資源化政策費	【事業類型 c:その他型】	382
環境・自然共生課	環境・自然共生費	【事業類型 c:その他型】	384
環境保全課	環境衛生費	【事業類型 c:その他型】	386
循環型施設整備課	循環型施設整備費	【事業類型 c:その他型】	388
資源循環課	廃棄物処理費	【事業類型 a:施設所管型】	390
	廃棄物処理施設運営事業	【事業類型 2:施設運営型】	392
	リレーセンターみなみ事業	【事業類型 2:施設運営型】	394
	剪定枝資源化事業	【事業類型 2:施設運営型】	396
3 R 推進課	3 R 推進費	【事業類型 c:その他型】	398
	廃棄物収集事業	【事業類型 4:その他型】	400

## 道路部

道路政策課	道路総務費	【事業類型 c:その他型】	404
	道路計画費	【事業類型 c:その他型】	406
道路整備課	道路整備費	【事業類型 c:その他型】	408
	街路整備費	【事業類型 c:その他型】	410
道路管理課	道路管理費	【事業類型 c:その他型】	412
	民営自転車等駐車場助成事業	【事業類型 4:その他型】	414
	自転車等対策事業	【事業類型 4:その他型】	416
道路維持課	道路維持費	【事業類型 a:施設所管型】	418
	道路上公共トイレ事業	【事業類型 2:施設運営型】	420
	街路灯事業	【事業類型 4:その他型】	422

## 都市づくり部

都市政策課	都市計画管理費	【事業類型 c:その他型】	426
土地利用調整課	土地利用調整費	【事業類型 c:その他型】	428
交通事業推進課	交通事業推進費	【事業類型 c:その他型】	430
	町田市民バス運行事業	【事業類型 3:受益者負担型】	432
	地域コミュニティバス運行事業	【事業類型 3:受益者負担型】	434
地区街づくり課	まちづくり推進費	【事業類型 c:その他型】	436
住宅課	住宅費	【事業類型 c:その他型】	438
	市営住宅事業	【事業類型 1:施設運営受益者負担型】	440
建築開発審査課	建築開発審査費	【事業類型 c:その他型】	442
公園緑地課	公園緑地費	【事業類型 a:施設所管型】	444
	野津田公園事業	【事業類型 1:施設運営受益者負担型】	446
	小野路公園事業	【事業類型 1:施設運営受益者負担型】	448
	薬師池四季彩の杜事業	【事業類型 2:施設運営型】	450
	都市公園事業	【事業類型 2:施設運営型】	452
	ふるさとの森事業	【事業類型 4:その他型】	454

## 下水道部

下水道総務課	下水道総務費	【事業類型 c:その他型】	458
下水道整備課	浄化槽普及管理費	【事業類型 c:その他型】	460
	し尿処理費	【事業類型 f:事業型(受益者負担)】	462
	下水道整備費	【事業類型 c:その他型】	464
下水道管理課	下水道管理費	【事業類型 a:施設所管型】	466
下水道管理課・下水道整備課	污水管渠事業	【事業類型 2:施設運営型】	468
	雨水管渠事業	【事業類型 2:施設運営型】	470
水再生センター	処理場費	【事業類型 a:施設所管型】	472
	成瀬クリーンセンター事業	【事業類型 2:施設運営型】	474
	鶴見川クリーンセンター事業	【事業類型 2:施設運営型】	476



## 行政経営分野

### 政策経営部

企画政策課	企画費	【事業類型 c:その他型】	480
経営改革室	行政経営改革費	【事業類型 c:その他型】	482
秘書課	秘書事務費	【事業類型 c:その他型】	484
広報課	広報費	【事業類型 c:その他型】	486
	広報紙・誌発行事業	【事業類型 4:その他型】	488
広聴課	広聴費	【事業類型 c:その他型】	490
	代表電話及びイベントダイヤル運営事業	【事業類型 4:その他型】	492
	庁舎総合案内運営事業	【事業類型 4:その他型】	494
	市民相談事業	【事業類型 4:その他型】	496

### 総務部

総務課	総務管理費	【事業類型 c:その他型】	500
	文書管理事業	【事業類型 4:その他型】	502
	事務機械事業	【事業類型 4:その他型】	504
法制課	法務費	【事業類型 c:その他型】	506
職員課	人事管理費	【事業類型 c:その他型】	508
	人材育成事業	【事業類型 4:その他型】	510
市政情報課	市政情報管理費	【事業類型 c:その他型】	512
	統計調査費	【事業類型 c:その他型】	514
情報システム課	情報システム費	【事業類型 c:その他型】	516
工事品質課	工事検査費	【事業類型 c:その他型】	518

### 財務部

財政課	財政管理費	【事業類型 c:その他型】	522
市有財産活用課	財産管理費	【事業類型 c:その他型】	524
	車両管理事業	【事業類型 4:その他型】	526
	庁舎維持管理事業	【事業類型 2:施設運営型】	528
営繕課	営繕管理費	【事業類型 c:その他型】	530
契約課	契約管理費	【事業類型 c:その他型】	532
市民税課	市民税等賦課管理費	【事業類型 c:その他型】	534
資産税課	資産税等賦課管理費	【事業類型 c:その他型】	536
納税課	納税管理費	【事業類型 b:債権管理型】	538
	収納事業	【事業類型 4:その他型】	540
	滞納整理事業	【事業類型 4:その他型】	542

### 会計課

会計管理費	【事業類型 c:その他型】	546
-------	---------------	-----

### 選挙管理委員会事務局

選挙費	【事業類型 c:その他型】	548
-----	---------------	-----

### 監査事務局

監査費	【事業類型 c:その他型】	550
-----	---------------	-----

### 議会事務局

議会費	【事業類型 c:その他型】	552
-----	---------------	-----

### 巻末用語解説

		554
--	--	-----

## 課別・事業別行政評価シートの作成対象

課別・事業別行政評価シートは、「課別行政評価シート」「事業別行政評価シート」「会計別行政評価シート」で構成されています。

「課別行政評価シート」は、町田市の全ての課において作成しています。原則として一つの課で一つの歳出目となっていますが、1課で複数の歳出目となっている場合もあります。作成は歳出目単位です。

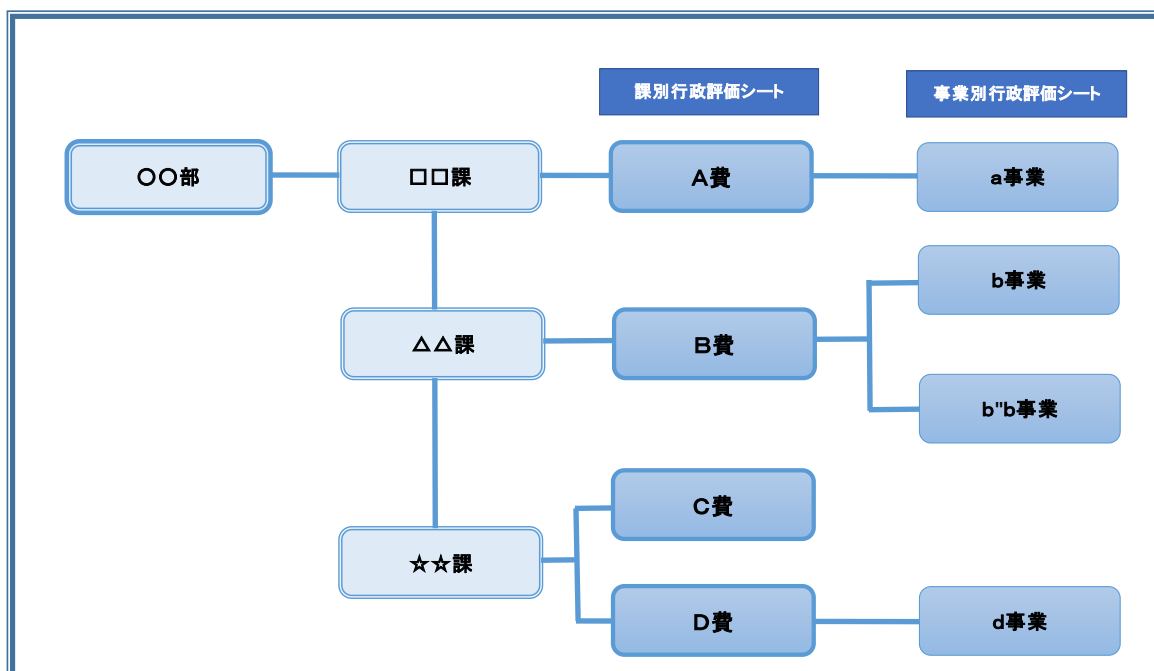
「事業別行政評価シート」は財務上の観点から特に検討を要する特定事業について作成しています。その他、3つの特別会計について「会計別行政評価シート」を作成しています。

### ◎作成対象

課別行政評価シート	106	事業
事業別行政評価シート	129	事業
会計別行政評価シート	3	事業
合計	238	事業

### ◎各部における「課別・事業別行政評価シート」の構成

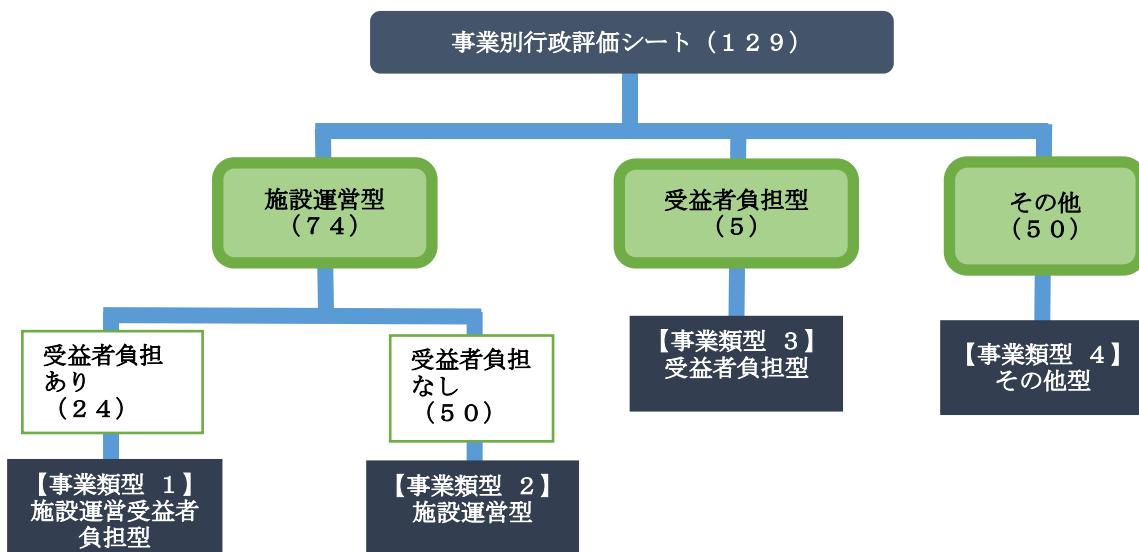
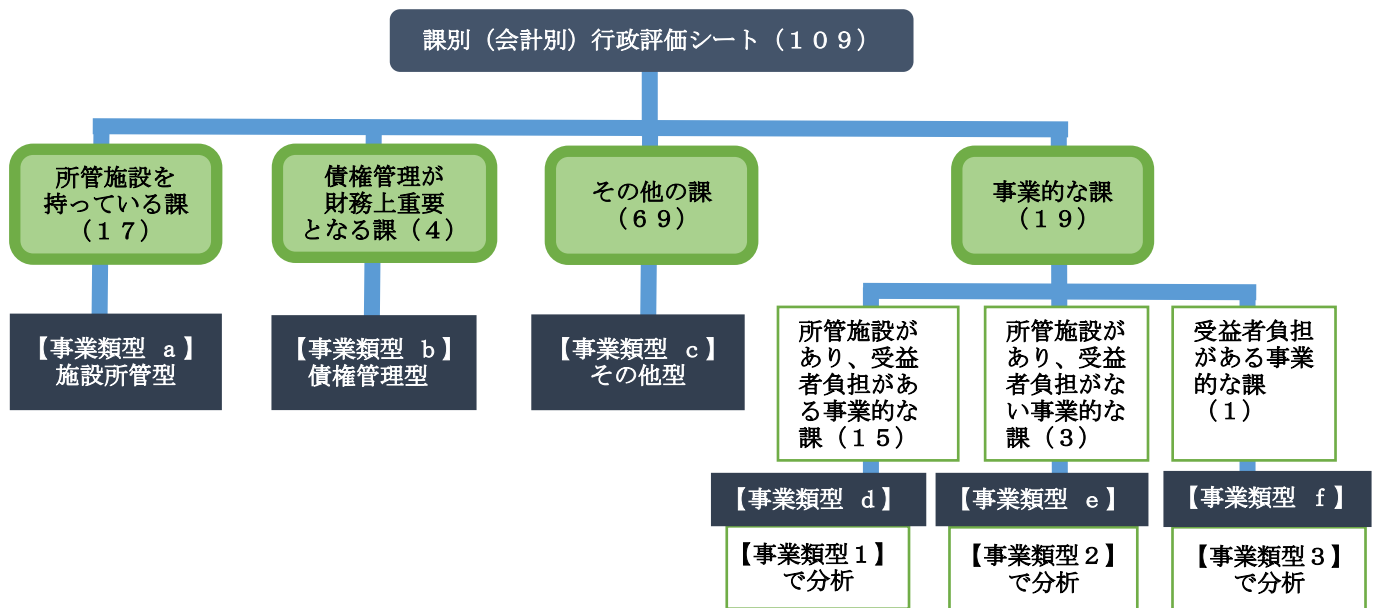
各部の「課別・事業別行政評価シート」は、所属する課の単位で、「課別行政評価シート」（歳出目単位）、「事業別行政評価シート」（特定事業単位）の順番で掲載しています。



## 事業類型別の分類

課別・事業別行政評価シートは、事業の特性に即した分析を行うため、課別行政評価シートを6つの類型（a～f）に、事業別行政評価シートを4つの類型（1～4）に分類し、類型ごとに分析を行いました。

課別行政評価シートの事業類型d、e、fについては、事業的な課として事業類型の1、2、3を使用して分析しています。



# 行政評価シートの記載内容

【事業別】・【会計別】・【課別】という3種類の行政評価シートがあり、基本的な様式は似ていますが、事業の特性に即して項目に違いがあります。

## 組織の使命

この課が、誰のためにどのように役立つのかを簡潔に記載しています。

## 事業の成果

課の全体的な成果を表す指標について、目標と実績に分けて記載しています。併せて、成果の説明をしています。

## 行政コスト計算書の特徴的事項

行政コスト計算書に計上されている特徴的な勘定科目について、決算額の主な内訳と主な増減理由を記載しています。

## 単位あたりコスト分析

事業の効率性を分析したり、事業のボリュームを把握するため、単位あたりのコストを算出しています。

2019年度 課別行政評価シート		部名	文化スポーツ振興部	課名	国際版画美術館	歳出目名	国際版画美術館費																																								
		事業類型	d:事業型(施設運営・受益者負担)																																												
<b>1.組織概要</b>																																															
組織の使命	優れた美術作品に触れる機会、および学習、創作、発表を通して美術に親しむ機会と環境を効果的に提供し、市民および来館者に喜び、感動、やすらぎを与えます。また、貴重な文化財である版画作品を収集・保管し、市民の財産として未来に伝えます。																																														
所管事務	<ul style="list-style-type: none"> <li>◆美術作品等の収集、保管及び展示会、講演会等の事業の企画及び実施に関すること。</li> <li>◆版画に関する専門的、技術的な調査研究及び情報の提供、美術に関する教育普及及び広報活動に関すること。</li> <li>◆図録等の作成及び販売、美術作品の寄贈及び寄託に関すること。</li> <li>◆市民の美術学習及び団体活動の援助、施設及び設備の貸出し及び維持管理に関すること。</li> </ul>																																														
基本情報	<table border="1"> <thead> <tr> <th>根拠法令等</th> <th colspan="3">町田市立国際版画美術館条例</th> <th>施設の名称</th> <td colspan="3">町田市立国際版画美術館</td> </tr> </thead> <tbody> <tr> <td>利用料金収入 (単位:千円)</td> <td>2017年度</td> <td>2018年度</td> <td>2019年度</td> <td>建設年月日</td> <td colspan="3">1986年8月1日</td> </tr> <tr> <td></td> <td>18,220</td> <td>16,869</td> <td>14,519</td> <td></td> <td colspan="3"></td> </tr> <tr> <td>受益者負担比率</td> <td>4.9%</td> <td>4.8%</td> <td>4.0%</td> <td></td> <td>2017年度</td> <td>2018年度</td> <td>2019年度</td> </tr> <tr> <td></td> <td></td> <td></td> <td></td> <td>有形固定資産減価償却率</td> <td>32.8%</td> <td>34.1%</td> <td>35.5%</td> </tr> </tbody> </table>							根拠法令等	町田市立国際版画美術館条例			施設の名称	町田市立国際版画美術館			利用料金収入 (単位:千円)	2017年度	2018年度	2019年度	建設年月日	1986年8月1日				18,220	16,869	14,519					受益者負担比率	4.9%	4.8%	4.0%		2017年度	2018年度	2019年度					有形固定資産減価償却率	32.8%	34.1%	35.5%
根拠法令等	町田市立国際版画美術館条例			施設の名称	町田市立国際版画美術館																																										
利用料金収入 (単位:千円)	2017年度	2018年度	2019年度	建設年月日	1986年8月1日																																										
	18,220	16,869	14,519																																												
受益者負担比率	4.9%	4.8%	4.0%		2017年度	2018年度	2019年度																																								
				有形固定資産減価償却率	32.8%	34.1%	35.5%																																								
<b>2.2018年度末の総括</b>																																															
<b>①「成果および財務の分析」を踏まえた事業の課題</b>																																															
◆観覧者数は増加したものの、観覧料収入が減少したことから、料金の見直しを検討するほか、幅広い年齢層が魅力を感じられる展示会やイベントを企画することが求められています。◆行政収入の増加に向けて、助成金や都支出金などの積極的な獲得が求められています。◇開館より30年経過し維持補修費が増加傾向にあることから、建物のメンテナンスを効率的に行い維持補修費のコストを削減することが求められています。																																															
<b>②課題解決・目標達成に向けた今後の取り組み</b>																																															
◆来館者数の増加を図るため、Twitterを活用した情報発信をさらに推進し、ツイート数の増加のほか、ツイートに画像を積極的に貼り付けるなど、若年層の関心を集める工夫を凝らし、新たな来館者層の開拓を行います。◆増加が見込まれる訪日外国人の来館を促し、鑑賞をより楽しんでもらえるよう、美術館ホームページでの英語による展示会情報の発信に加え、外国人向けの案内ボランティアの配置を検討します。◆物品売払収入の増加と今まで以上に楽しめる美術館を目指し、ミュージアムショップの拡充を視野にショップ全体の充実を図ります。																																															
<b>3.事業の成果</b>																																															
成果指標名	単位	区分	2017年度	2018年度	2019年度	2020年度目標	目標(達成時期)	成果指標の定義																																							
国際版画美術館展示会観覧者数	人	目標	97,000	107,000	122,000	107,000	150,000	企画展および常設展示室ミニ企画展の観覧者数の合計(新型コロナウイルスの影響で2020年度の目標を変更した)																																							
		実績	101,325	114,069	106,077		(2020年度)																																								
観覧料、施設使用料、特別観覧手数料収入	千円	目標	-	20,000	21,000	20,000	22,000	企画展の観覧料、施設使用料、特別観覧手数料の合計額(新型コロナウイルスの影響で2020年度の目標を変更した)																																							
		実績	18,220	16,869	14,519		(2020年度)																																								
成果の説明	◆2019年度は7件の企画展と4件のミニ企画展を開催しました。年間の展示会観覧者数は2018年度より7,992人減少し目標を達成しませんでした。◆前年よりもツイート数を263件増やし積極的な情報発信に努めました。◆「美人画の時代」展では英語の案内ボランティアを配置し訪日外国人に向けたサービスの向上に取り組みました。◆夏の「インプリントまちだ展」では、新たにポップアップストアの出店を試み、ミュージアムショップの活性化に努めました。◆新たに地域の文化・芸術活動助成事業創造プログラム助成金を獲得しました。																																														
<b>4.財務情報</b>																																															
<b>①行政コスト計算書</b> (単位:千円)																																															
勘定科目	2017年度	2018年度	2019年度	差額	勘定科目	2017年度	2018年度	2019年度	差額																																						
		A	B	B-A			A	B	B-A																																						
人件費	135,391	128,036	132,064	4,028	地方税	0	0	0	0																																						
うち時間外勤務手当	6,794	7,966	10,015	2,049	保険料	0	0	0	0																																						
<b>物件費</b>	<b>130,184</b>	<b>128,757</b>	<b>145,238</b>	<b>16,481</b>	国庫支出金	0	0	0	0																																						
うち委託料	93,058	90,974	103,093	12,119	都支出金	6,700	800	600	△ 200																																						
<b>維持補修費</b>	<b>13,607</b>	<b>18,422</b>	<b>6,256</b>	<b>△ 12,166</b>	分担金及負担金	0	0	0	0																																						
扶助費	0	0	0	0	使用料及手数料	18,220	16,869	14,519	△ 2,350																																						
<b>補助費等</b>	<b>16,470</b>	<b>16,783</b>	<b>5,407</b>	<b>△ 11,376</b>	<b>その他</b>	<b>14,194</b>	<b>17,881</b>	<b>15,492</b>	<b>△ 2,389</b>																																						
減価償却費	54,543	54,543	56,285	1,742	行政収入 小計(a)	39,114	35,550	30,611	△ 4,939																																						
不納欠損引当金繰入額	0	0	0	0	行政収支差額(a)-(b)=(c)	△ 332,523	△ 318,469	△ 331,524	△ 13,055																																						
賞与・退職手当引当金繰入額	21,442	7,478	16,885	9,407	金融収支差額(d)	△ 285	△ 281	△ 262	19																																						
行政費用 小計(b)	371,637	354,019	362,135	8,116	通常収支差額(c)+(d)=(e)	△ 332,808	△ 318,750	△ 331,786	△ 13,036																																						
特別費用(g)	0	0	0	0	特別収入 小計(f)	0	1,665	0	△ 1,665																																						
特別収支差額(f)-(g)=(h)	0	1,665	0	△ 1,665	当期収支差額(e)+(h)	△ 332,808	△ 317,085	△ 331,786	△ 14,701																																						
<b>②行政コスト計算書の特徴的事項</b>																																															
勘定科目	物件費			勘定科目	補助費等																																										
決算額の主な内訳	総合管理委託料 66,599千円 光熱水費 14,076千円 通信運搬費 10,224千円 ポスター等作成委託料 8,415千円 など			決算額の主な内訳	展示事業協力謝礼 2,193千円 講座講師謝礼 908千円 「ゆうゆう版画美術館まつり」負担金 850千円 大学版画展負担金 660千円 など																																										
主な増減理由	2019年度は他館との巡回で行う展示会がなく、主な事業費を負担金ではなく物件費で計上したことなどにより、全体で16,481千円増加。			主な増減理由	2019年度は他館との巡回で行う展示会がなかったため、負担金が13,000千円減少。補助費等全体では11,376千円減少。																																										
勘定科目	維持補修費			勘定科目	その他(行政収入)																																										
決算額の主な内訳	高圧ケーブル及び区分開閉器更新工事 2,702千円 展示室壁面修繕 979千円 UPS及びVNAEバッテリー交換修繕 495千円 空調機選気タンパーモータ交換修繕 362千円 など			決算額の主な内訳	講習会等参加費 5,885千円 物品売払収入 3,838千円 芸術文化振興基金助成金 2,287千円 受託販売収入 1,318千円 など																																										
主な増減理由	空調自動制御装置更新工事を行わなかったこと等により、12,166千円減少。			主な増減理由	新規で地域の文化・芸術活動助成事業創造プログラム助成金を獲得したが、物品売払収入の減少などにより全体では2,389千円減少。																																										
<b>③単位あたりコスト分析</b> ※単位あたりコストは、各年度の「行政費用 小計(b)」を「実績」で割って円単位で算出しています。																																															
指標名	単位	年度	実績	単位あたりコスト	対前年度	単位あたりコストの増減理由																																									
国際版画美術館年間入館者数1人あたりコスト	人	2019	162,035	2,235	253	年間の入館者数が減少したため、入館者数1人あたりのコストは2018年度よりも253円増加しました。																																									
		2018	178,656	1,982	△ 269																																										
		2017	165,091	2,251																																											
開館1日あたりコスト	日	2019	300	1,207,117	50,192	行政費用が増加したことに加え、臨時休館により開館日数が減少したことから、1日あたりのコストが2018年度よりも50,192円増加しました。																																									
		2018	306	1,156,925	△ 57,575																																										
		2017	306	1,214,500																																											

※単位あたりコストについては、2020年2月以降、新型コロナウイルス感染症拡大防止のために、施設の休館等を実施した期間のコスト(人件費等)が含まれています。

④貸借対照表 (単位:千円)

勘定科目	2018年度末			2019年度末		
	A	B	B-A	A	B	B-A
流動資産	0	0	0	20,445	20,897	452
未収金	0	0	0	0	0	0
不納欠損引当金	0	0	0	0	0	0
その他の流動資産	0	0	0	12,967	12,967	0
有形固定資産	1,239,708	1,183,852	△ 55,856	7,478	7,930	452
土地	0	0	0	0	0	0
建物(取得価額)	2,258,181	2,258,181	0	2,258,181	2,258,181	0
建物減価償却累計額	△ 1,281,485	△ 1,337,341	△ 55,856	138,175	125,208	△ 12,967
工作物(取得価額)	263,012	263,012	0	105,326	105,479	153
工作物減価償却累計額	0	0	0	0	0	0
無形固定資産	0	0	0	0	0	0
インフラ	0	0	0	0	0	0
土地	0	0	0	0	0	0
工作物(取得価額)	0	0	0	0	0	0
工作物減価償却累計額	0	0	0	0	0	0
無形固定資産	0	0	0	0	0	0
建設仮勘定	0	0	0	0	0	0
その他の固定資産	1,408,511	1,409,937	1,426	2,384,273	2,342,205	△ 42,068
資産の部合計	2,648,219	2,593,789	△ 54,430	2,648,219	2,593,789	△ 54,430
流動負債	0	0	0	20,445	20,897	452
還付未済金	0	0	0	0	0	0
地方債	0	0	0	0	0	0
賞与引当金	0	0	0	0	0	0
その他の流動負債	0	0	0	0	0	0
固定負債	0	0	0	230,501	230,687	△ 12,814
地方債	0	0	0	138,175	125,208	△ 12,967
退職手当引当金	0	0	0	105,326	105,479	153
その他の固定負債	0	0	0	0	0	0
繰延税金	0	0	0	0	0	0
長期前受金	0	0	0	0	0	0
負債の部合計	0	0	0	263,946	251,584	△ 12,362
純資産	2,384,273	2,342,205	△ 42,068	2,384,273	2,342,205	△ 42,068
純資産の部合計	2,384,273	2,342,205	△ 42,068	2,384,273	2,342,205	△ 42,068
負債及び純資産の部合計	2,648,219	2,593,789	△ 54,430	2,648,219	2,593,789	△ 54,430

貸借対照表の  
特徴的事項

貸借対照表に計上されている特徴的な勘定科目について、決算額の主な内訳と主な増減理由を記載しています。

⑤貸借対照表の特徴的事項

勘定科目	建物(事業用資産)	勘定科目	工作物(事業用資産)	勘定科目	その他の固定資産
美術館	2,258,181千円	屋外彫刻4点	30,000千円	収蔵美術品	1,200,222千円
決算額の主な内訳		my sky hole88	30,700千円	定額運用基金	100,000千円
		トキオコシ	27,700千円	ホログラフ用プレス機	1,715千円
主な増減理由	減価償却により、55,856千円減少。	主な増減理由	美術工芸品類は減価償却対象外資産	美術工芸品購入により1,855千円増加。	
			美術工芸品類は減価償却対象外資産	ホログラフ用プレス機の減価償却により、429千円減少。	

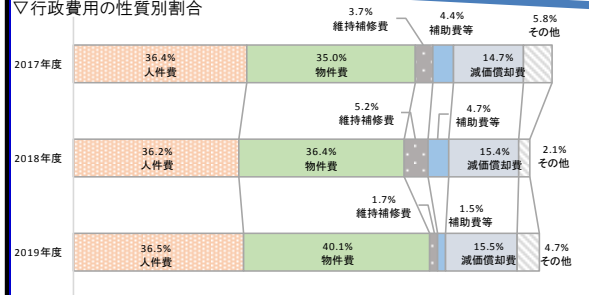
キャッシュ・フロー  
収支差額集計表

現金収支の状況を把握するため、課別行政評価シートでは、キャッシュ・フロー収支差額集計表を記載しています。

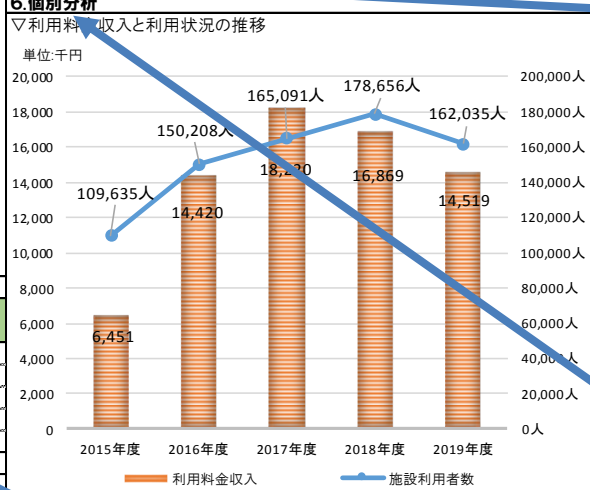
⑥キャッシュ・フロー収支差額集計表 (単位:千円)

勘定科目	金額	勘定科目	金額	勘定科目	金額
行政サービス活動収入	30,611	社会資本整備等投資活動収入	0	財務活動収入	0
行政サービス活動支出	305,507	社会資本整備等投資活動支出	1,855	財務活動支出	12,967
行政サービス活動収支差額(a)	△ 274,896	社会資本整備等投資活動収支差額(b)	△ 1,855	財務活動収支差額(c)	△ 12,967
				収支差額 合計 (a)+(b)+(c)	△ 289,718
				一般財源充当調整額	289,718

5. 財務構造分析



6. 個別分析



行政費用の  
性質別割合

行政費用の性質別割合をグラフで示すことにより、どのような費用が中心の課(歳出目)であるかがわかります。

個別分析

事業類型ごとの個別分析を行います。ここでは、有形固定資産減価償却率の推移をグラフ化して、今後の施設老朽化対策に役立てます。

▽事業に関わる人員 (単位:人)

業務内容	2019					2018				
	常勤	再任用(フルタイム)	再任用(短時間)	嘱託	臨時	合計	合計	合計	合計	合計
管理事務	7.5	0.1	0.1	0.1	7.7	6.5				
展示事業	5.3	0.1	0.1	0.7	6.1	6.7				
ハイビジョン事業					0.0	0.0				
普及事業	3.2			0.9	4.1	4.1				
2019年度 歳出目 合計	16.0	0.0	0.0	0.2	17.3	17.3				
2018年度 歳出目 合計	14.9	0.0	0.0	0.2	17.3	17.3				

7. 総括

①成果および財務の分析  
 ◆2019年度は町田市名譽市民である畦地梅太郎の展覧会や、幅広い年齢層に人気の浮世絵の展覧会を開催し好評を得ましたが、年間の展覧会観覧者数は目標を下回りました。◆行政費用については、維持補修費や補助費等が減少したものの、物件費などが増加したことから8,116千円増加しました。◆行政収入については、芸術文化振興基金や地域の文化・芸術活動助成事業創造プログラム助成金などの助成金を獲得できたほか、受託販売収入が増加しました。しかし、観覧料収入や商品販売収入の減少などにより全体では4,939千円減少しました。

②2019年度末の「成果および財務の分析」を踏まえた事業の課題  
 ◆観覧者数と観覧料収入が減少したことから、展覧会やイベントを実施する際にはインターネットやSNSをはじめとして様々な手法により国際版画美術館の魅力を情報発信する必要があります。◆行政収入の増加に向けて、助成金などの積極的な獲得が求められています。◆多くの人に訪れてもらうため、美術館へのアクセス方法について検討する必要があります。◆新型コロナウイルスの影響による臨時休館を契機として新しい美術鑑賞の方法やイベント実施の手法について検討する必要があります。

③課題解決・目標達成に向けた今後の取り組み  
 ◆来館者数の増加を図るため、Instagramによる動画配信を行うなど、幅広い層の関心を集める情報発信をするほか、インターネット上での検索キーワードを活用したWeb広告など集客に向けた新たな広報活動に取り組みます。◆来館者の増加にむけて展覧会の期間に合わせて無料シャトルバスを運行します。◆オンラインでも美術鑑賞を楽しんだり、イベントに参加できる取り組みについて検討します。

事業に関わる人員

事業の成果と人員の情報を対比することにより、成果に見合った人員かどうかの分析や、人員の種別が適切かどうかを分析します。  
 ※嘱託員、臨時職員については、総稼働時間を標準稼働時間で割り返して人員を算定しています。

成果および  
財務の分析

当年度の取り組みを振り返り、成果と財務情報を交えて総括をしています。

課題解決・目標達成に向けた  
今後の取り組み

課題解決・目標達成に向けた今後の取り組みをいつ、何をするのかという点を含めて明確化しています。短期的な取り組みは「◆」で、中長期的な取り組みは「◇」で記載されています。

「成果および財務の分析」を  
踏まえた事業の課題

「成果および財務の分析」を受けて、組織の使命を実現するための課題を記載しています。短期的な課題は「◆」で、中長期的な課題は「◇」で記載されています。

## 課別・事業別行政評価シートに係る注記

### <受益者負担比率算定方法>

指定管理者が利用料金を収入している場合の、本書における受益者負担比率は以下の算定方法で求めています。

$$\text{受益者負担比率(\%)} = \frac{\text{指定管理者の利用料金収入}}{\text{指定管理者の支出+行政費用}^{\ast}(\text{指定管理委託料を除く})} \times 100$$

※行政費用は、行政コスト計算書における、人件費、物件費、維持補修費、扶助費、補助費等、減価償却費、不納欠損引当金繰入額、賞与・退職手当引当金繰入額の合計です。

### <過去の誤謬の修正再表示>

本市が前会計年度において開示した課別・事業別行政評価シートの「事業の成果」、「事業に関わる人員」等に誤りがありました。前会計年度の課別・事業別行政評価シートの数値は、この誤謬を修正するために修正再表示しています。

### <課別・事業別行政評価シート作成単位の組替えについて>

・組織改正等により、前会計年度以前の課別・事業別行政評価シートを変更して作成しているものがあります。

・歳出目や特定事業の見直しにより、前会計年度以前の課別・事業別行政評価シートを組替えて作成しているものがあります。

### <当会計年度から新たに作成する課別・事業別行政評価シートについて>

当会計年度から新たに作成する課別・事業別行政評価シートについては、適正なコストとするため、当会計年度の従事割合に基づいて当会計年度期首想定<sup>※</sup>の賞与引当金・退職手当引当金を計上しています。

### <端数処理について>

・行政コスト計算書上の減価償却費と、貸借対照表上の各減価償却累計額の差額の合計は端数処理により、一致しない場合があります。

・行政コスト計算書と貸借対照表は勘定科目をわかりやすく表示するため整理して表示しています。そのため端数処理により、各勘定科目の決算額を合計しても、小計欄や合計欄、各収支差額欄と一致しない場合があります。

### <2020年4月1日付の組織改正>

2020年4月1日に組織改正を行いました。主な改正に関しては以下のとおりです。

・下水道部 地方公営企業法一部適用（財務規定のみ）に伴い、自立した経営を目指すため「下水道総務課」の名称を「下水道経営総務課」に改めました。