

ジェネレーティブAI 利活用ガイドライン

2023年12月 第1.0版
東京都町田市
政策経営部デジタル戦略室



ガイドラインの目的

このガイドラインは、個人情報や機密情報の漏えい、誤った情報など、不適切なコンテンツを生成するリスクを排除し、ジェネレーティブAIを安全に業務へ利活用することを目的としています。

ジェネレーティブAIは、業務効率の改善や新しいアイデア出しなどに役立つ反面、入力したデータが勝手に学習され、第三者の回答に利用される可能性があるなど、情報が他者に漏洩・拡散されるリスクがあります。

また、入力するデータの内容や生成物の利用方法によっては法令に違反したり、他者の権利を侵害したりする可能性があります。

本ガイドラインについては、今後の技術動向や国の制度や社会情勢等を踏まえ、必要に応じて随時見直しを行います。

よくみてね!!



AIエージェント「カワセミールDX」

本ガイドラインの対象

職員や市民が利用する、すべてのジェネレーティブAIが対象です

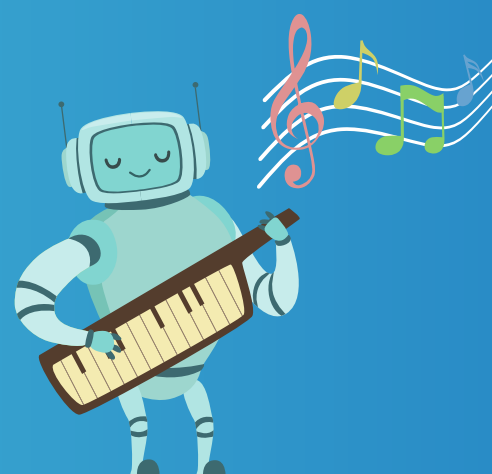


文章生成AI

導入済



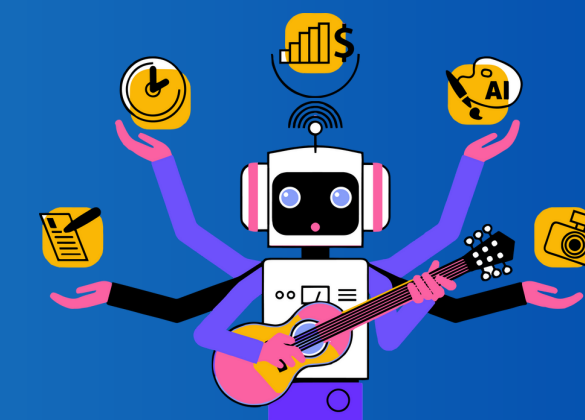
画像生成AI



音楽生成AI



動画生成AI



複合型AI

- 本ガイドラインは、市で整備する、職員用AIエージェント（文章生成AI）を念頭に置いて記述しており、画像、音楽、動画を生成するものは、現時点で提供していないことから、記載の内容が不十分な可能性があります。
- 市民向けのサービスは、現時点で提供していません。

職員が利用できるジェネレーティブAIは？

Teamsから利用する、職員用AIエージェント（ChatGPT）です



- 職員用AIエージェント(Teamsから利用するChatGPT)以外のジェネレーティブAIの利用は、禁止しています。
- 国からの要請等により、利用が避けられない場合は、有償・無償に関わらず、デジタル戦略室へ、ご相談ください。
- なお、サービスの一部にジェネレーティブAIを組み合わせたもの（例：議事録作成サービスなどで、文字起こし機能とジェネレーティブAIによる要約機能を組み合わせたもの）も対象となるので留意してください。

利用上のルール

市では、オフィシャルのChatGPTなど、外部のジェネレーティブAIは利用を制限しています。

現時点では、市の提供する職員用AIエージェントのみ利用可能です。



職員が守るべき運用ルール



ルール
1

個人情報や機密情報を入力しないこと

ルール
2

職員専用AIのみ利用すること

ルール
3

業務以外の目的で利用しないこと

ルール
4

生成した回答の根拠や裏付けを必ず自ら確認すること

ルール
5

AIへの命令に特定の作品や作家等に似せる指示をしないこと

ルール
6

AIへの命令を明確にすること

ルール
7

AIへの命令に第三者の著作物を含めないこと

補足説明

ルール 1

個人情報や機密情報を入力しないこと

情報漏えいを防ぐため、個人情報や、機密性の高い情報
(町田市情報セキュリティ対策基準 第3章に規定する機密性3に該当する情報)を入力しないでください。

ルール 2

職員専用AIのみ利用すること

情報セキュリティ対策が確保されている、市が指定する職員専用AIを利用してください。
国からの要請等により、利用が避けられない場合は、有償・無償に関わらず、デジタル戦略室へ、ご相談ください。

ルール 3

業務以外の目的で利用しないこと

どのような質問にも回答しますが、業務目的から逸脱した利用は禁止です。

補足説明

ルール 4

生成した回答の根拠や裏付けを必ず自ら確認すること

文書生成AIの回答は、虚偽や偏りのある意見等を含む可能性があります。

業務における検討・判断の責任は人間である各職員にあり、職員専用AIは業務執行にあたっての補助的なツールですので、各職員が適切に職員用AIエージェントの活用範囲を判断し、自らの責任の下に利用してください。

職員専用AIは、市の詳細な状況を詳細を把握しているものではありませんので、そのことを十分に認識し、業務遂行（政策決定や市民からの相談に対する回答等）に当該出力をそのまま用いることはしないでください。また、追悼文など受け取る方の感情に寄り添う必要がある文章にそのまま用いることはしないでください。



補足説明

ルール 4

生成した回答の根拠や裏付けを必ず自ら確認すること



Q.日本の総理大臣はだれですか？

A.2021年9月現在では、菅義偉（すがよしひで）です。 **情報が古い**



Q.町田市の名産品はなんですか？

A.豚肉とエビをたっぷり使った「町田シウマイ」です。 **そんなものはない**



Q.町田駅から東京自治会館に電車で行く最短ルートは？

A.東京自治会館は、溜池山王から徒歩1分の場所にあります。 **前提がちがう**

町田駅から小田急線で新宿駅へ向かい、丸ノ内線で四ツ谷駅で南北線に乗り換え、溜池山王駅で下車します。

鵜呑みにすると、取り返しのつかないコトになるかも…？

補足説明

ルール 5

特定の作品や作家等に似せる指示をしないこと

他人の著作権等を侵害しないために、AIを利用してコンテンツを生成する際、特定の作品や作家のスタイルを模倣するような指示は避けてください。また、創作性の高い生成物を外部に公開する場合には、生成物が既存の著作物に類似していないか調査してください。

良い例:

「自治体の新しい環境政策に関して、オリジナルのショートストーリーを生成してください。文章は小学校高学年でもわかる言葉で書き、持続可能な開発と市民の役割に焦点を当ててください。」

悪い例: 「(作品名) っぽい感じで、自治体の環境政策についてのショートストーリーを生成してください。」

補足説明

ルール 6

AIへの指示を明確にすること

人間と同じように、AIに対する指示が曖昧だと、誤った情報を生成してまう恐れがあります。必要な情報をAIから引き出すには、AIに対する命令が明確であることが不可欠です。伝わりやすい日本語を心掛け、具体的かつ簡潔で、解釈の余地がある表現は避けて指示してください。

良い例:

「今後の市政におけるエコフレンドリーな取り組みについて、新しいアイデアを生成してください。特に、市民参加型のプログラムや、持続可能な都市開発に焦点を当てて考えてください。関連する成功事例やデータを参考にしながら、具体的かつ実現可能な案を提案してください。」

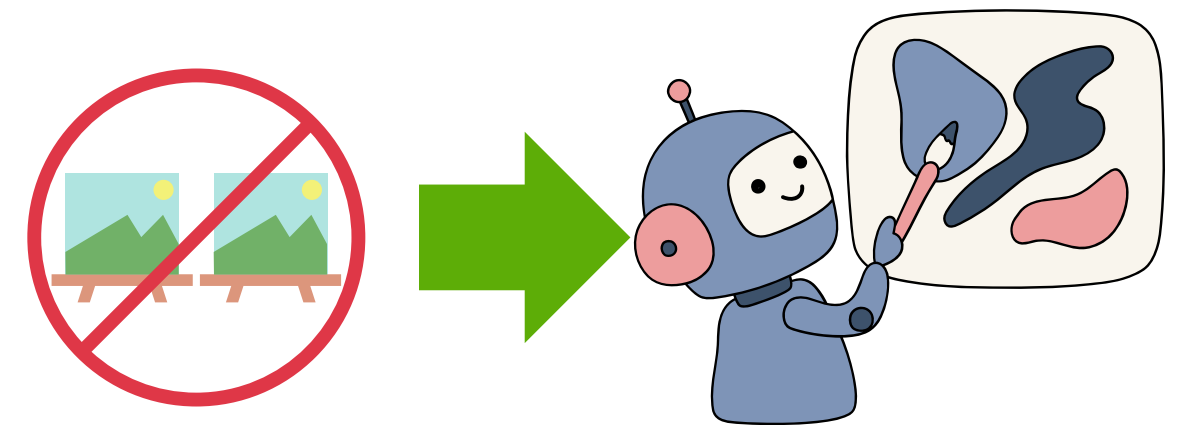
悪い例: 「環境問題について何かいいアイデアを出して。」

補足説明

ルール 7

AIへの命令に第三者の著作物を含めないこと

著作権等の侵害が生じる可能性があるため、AIに対する命令には、第三者の著作物を含めないでください。文章のみならず、写真、イラスト、音楽、映像など、あらゆるデータが対象です。

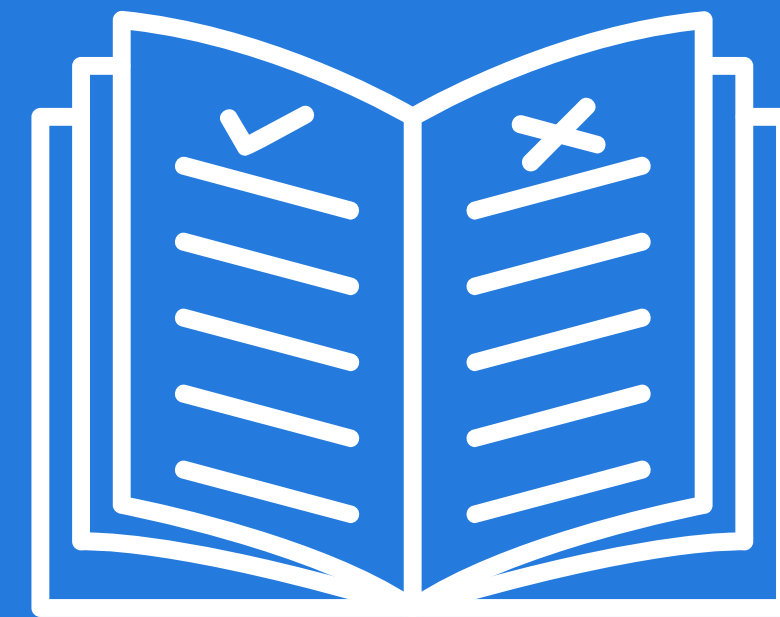


効果的な活用方法

職員用AIエージェントは、業務の効率化や新たなアイデアの創出に役立つ可能性があるツールです。

実際にどんな場面で活用できるのか、活用事例や使い方のコツを紹介します。

利用に際しては、必ず事実確認（ファクトチェック）を行ってください。



効果的な活用分野

活用分野 1	情報のリサーチ	活用分野 6	アイデア出し
活用分野 2	文章の要約	活用分野 7	分類
活用分野 3	文章の言い換え	活用分野 8	情報の抽出
活用分野 4	文章案の作成	活用分野 9	Excel式の作成
活用分野 5	言語翻訳	不向き	正確さが求められる情報、最新情報、数学的な計算

効果的な活用分野



①情報のリサーチ

指示の例

自治体業務において、文章生成AIのできることの例を教えてください

回答

自治体業務において文章生成AIを利用することで、多くの作業を効率化し、サービスの質を向上させることが可能です。

以下に、文章生成AIが自治体業務で役立つ具体的な用途をいくつか挙げます。

1. 市民向け通知の作成: 市民に向けたお知らせ、通知、警告などを迅速に作成。
2. FAQの自動生成: 市民からの一般的な問い合わせに対するFAQ（よくある質問）の自動生成。
3. 報告書の作成支援: 活動報告書、会議の議事録、プロジェクトの進捗報告などの文書作成の支援。
4. 助成金・補助金の案内文書作成: 各種助成金や補助金に関する案内や申請手続きの説明文書の作成。
5. プレスリリースの生成: 地域のイベント、新しい政策、重要なお知らせなどのプレスリリースの作成。
6. 政策提案文の草案作成: 新しい政策の提案や検討のための草案の作成。
7. 市民からの意見・フィードバックへの返信: 市民からの意見やフィードバックに対する自動的な返信文の生成。
8. 災害時の情報提供: 地震、洪水、台風などの災害時に、緊急情報や安全指示の迅速な作成。
9. 観光案内の作成: 観光スポット、イベント、地域の歴史や文化に関する案内文の作成。
10. 環境・公衆衛生関連の啓蒙文書: 環境保護、公衆衛生、予防接種などの情報提供文書の作成。
11. 書類のテンプレート作成: 各種申請書、許可書、通知書などの標準テンプレートの作成。
12. 言語翻訳: 多言語コミュニティの市民向けの情報を多言語に翻訳。

文章生成AIの利用は、自治体の効率性と市民サービスの質の向上に大いに寄与することができます。ただし、法的な精度や感度の高い内容については、人間の監視や確認が必要な場合があります。

効果的な活用分野



②文章の要約

指示の例

以下の文章を100文字程度で要約してください

日本全体の人口は、2008年の1億2,808万人をピークに減少局面に移行し、町田市の人口も1958年の市制施行以来、一貫して増加を続けていたものが、2018年に初めて減少に転じました。2040年には団塊ジュニア世代が65歳以上の高齢者となり、2004年に約16%だった高齢者人口の割合は約36%にまで増加することが見込まれています。対して、約70%だった生産年齢人口の割合は約54%にまで減少するという推計が出ています。一方、近年のAI（人工知能）やICT（情報通信技術）などの急速な進展は、より多様で柔軟な働き方ができる社会を実現させていっています。また、世の中の消費動向が“モノ”から“コト”へと転換、さらには時間や目的の共有を重視する方向へシフトするなど、私たちの生活は変革の時を迎えています。町田市では、このような社会経済状況や人々のライフスタイルの変化を大きなチャンスと捉え、誰もが夢を描くことができ、幸せを感じられる未来をつくるために、「まちだ未来づくりビジョン2040」を策定します。

回答

2008年の日本の人口減少に伴い、2018年に町田市も初めて減少に転じました。2040年には高齢者が36%に増加、生産年齢人口は54%に減少する見込みです。AIやICTの進展による多様な働き方、消費の変化を踏まえ、町田市は「まちだ未来づくりビジョン2040」を策定します。

効果的な活用分野



③文章の言い換え

指示の例

以下の文章を9歳児でもわかるように言い換えてください

2008年の日本の人口減少に伴い、2018年に町田市も初めて減少に転じました。2040年には高齢者が36%に増加、生産年齢人口は54%に減少する見込みです。AIやICTの進展による多様な働き方、消費の変化を踏まえ、町田市は「まちだ未来づくりビジョン2040」を策定します。

回答

2008年から日本の人々の数が減り始めて、2018年には町田市の人々の数も少なくなりました。2040年にはおじいちゃんおばあちゃんがもっと増えて、働く人は減るんだよ。ロボットやコンピューターがたくさん使われるようになって、仕事の仕方変わってくるから、町田市はこれからのための新しい計画「まちだ未来づくりビジョン2040」を作ることにしたんだ。

効果的な活用分野



④ 文章案の作成

指示の例

町田市役所が主催するオンラインDX（デジタルトランスフォーメーション）セミナーについてのプレスリリース案文を作成してください。セミナーは来月の15日に開催され、デジタル化による行政サービスの向上をテーマにしています。

回答

タイトル：町田市役所、オンラインDXセミナーを開催 - デジタル化による行政サービスの向上を探る

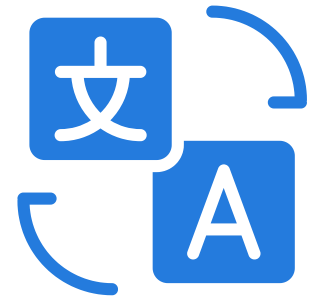
市役所は、来月15日に『デジタルトランスフォーメーションによる行政サービスの向上』をテーマにしたオンラインセミナーを開催します。

このセミナーは、市民の皆様や地域のビジネスオーナーを対象に、デジタル化がもたらす行政サービスの変革について理解を深め、議論を交わす場を提供することを目的としています。

セミナーでは、デジタル化の最前線で活躍する専門家を招き、デジタルツールの活用方法、データの安全な管理、市民サービスの質の向上などに焦点を当てたプレゼンテーションを行います。

また、参加者とのQ&Aセッションも予定しており、リアルタイムでの質問や意見交換の機会も設けています。

効果的な活用分野



⑤ 言語翻訳

指示の例

次の文章を英語と中国語（簡体文・繁体文）とタイ語に翻訳してください
町田市は、東京都の西南に位置し、都心から西南30～40km、横浜市中心部から西北20～30kmの距離に位置しています。市域は、東西22.3km、南北13.2km、面積71.55km²で、多摩26市で4位の広さです。

回答

英語: Machida City is located southwest of Tokyo, about 30-40 km southwest of the city center and 20-30 km northwest of the center of Yokohama. The city covers an area of 22.3 km east to west, 13.2 km north to south, and has a total area of 71.55 square kilometers, making it the fourth largest of the 26 cities in the Tama area.

中国語（簡体字）: 町田市位于东京都西南部，距离都心西南约30-40公里，距离横浜市中心西北约20-30公里。市区东西长22.3公里，南北长13.2公里，总面积为71.55平方公里，在多摩26市中面积排名第四。

中国語（繁体字）: 町田市位於東京都西南部，距離都心西南約30-40公里，距離橫濱市中心西北約20-30公里。市區東西長22.3公里，南北長13.2公里，總面積為71.55平方公里，在多摩26市中面積排名第四。

タイ語: มาจิดะชิตั้งอยู่ทางตะวันตกเฉียงใต้ของโตเกียว ห่างจากใจกลางเมืองไปทางตะวันตกเฉียงใต้ประมาณ 30-40 กิโลเมตร และห่างจากใจกลางเมืองโยโกฮาม่าไปทางตะวันตกเฉียงเหนือประมาณ 20-30 กิโลเมตร พื้นที่ของเมืองมีความกว้างจากทิศตะวันออกไปตะวันตก 22.3 กิโลเมตร จากทิศเหนือไปทิศใต้ 13.2 กิโลเมตร มีพื้นที่ทั้งหมด 71.55 ตารางกิโลเมตร ซึ่งทำให้เป็นเมืองที่ใหญ่เป็นอันดับที่ 4 จาก 26 เมืองในพื้นที่ทามะ。

効果的な活用分野



⑥ アイデア出し（ブレインストーミング）

指示の例

町田駅から徒歩5分ほどの距離にある広場で、市民参加型のイベントを企画しようと思います。テーマは「町田市の食文化」とし、子供からお年寄りまで楽しめるイベントを企画したいです。イベントは休日に行います。素案を出してください。

回答

提案：『町田食文化フェスタ』の開催を提案します。町田駅から徒歩5分の広場で、市民が一体となって町田市の食文化を楽しみ、学ぶイベントを計画します。

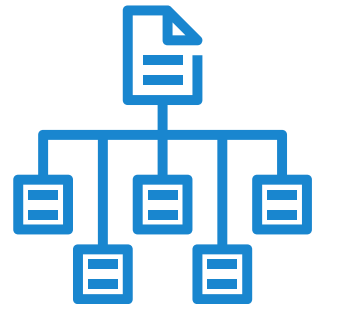
概要：

- イベント名: 町田食文化フェスタ
- 開催日時: 休日（土曜日または日曜日）、午前10時～午後5時
- 開催場所: 町田駅から徒歩5分の広場
- 対象: 家族連れ、地元市民、食に興味がある全ての人々

このイベントは、町田市の豊かな食文化を市民に広く紹介し、地域コミュニティを活性化することを目的としています。家族や友人同士で一日を楽しむことができる内容を企画しています。

- 目的: 町田市の食文化を紹介し、市民が共に楽しむ場を提供
 - 地元食材のマーケット
 - 地元の農家からの新鮮な食材の販売
- 地元特産品の展示と販売
 - 料理教室とデモンストレーション
- 子供から大人まで参加できる料理教室
 - 地元の著名料理人によるデモンストレーション
- 食品サンプル作りワークショップ
 - 家族で楽しめる食品サンプル作成体験
- 試食ブース
 - 地元レストランによる多様な料理の試食機会
- エンターテイメント
 - 地元アーティストによるライブパフォーマンス
 - 子供向けエンターテイメントショー

効果的な活用分野



⑦分類

指示の例

次の文章は、アンケートの回答結果です。分類してください。

分類：感想、意見、機能要望、運用要望

- ・ Excel関数の入力に非常に役立った
- ・ 回答が遅かったり、返ってこないことがある
- ・ Bingのように回答時の出典を明示してほしい

回答

これらのアンケート回答を指定された分類に従って整理します。

- 感想: 「Excel関数の入力に非常に役立った」:
この回答はサービスの使用に対する肯定的な感想を示しています。
- 意見: 「回答が遅かったり、返ってこないことがある」:
これはサービスのパフォーマンスに関する否定的な意見です。
- 機能要望: 「Bingのように回答時の出典を明示してほしい」:
これは具体的な新機能の提案であり、機能要望に分類されます。

効果的な活用分野



⑧情報の抽出

指示の例

以下の文章から、団体名、肩書、人名を抽出してください。
東京都町田市（市長：石阪丈一）は、株式会社NTTデータ（代表取締役社長：本間洋）と2023年5月29日に「ジェネレーティブAIの利活用に係る連携協定」を締結しました。

回答

団体名:

- 株式会社NTTデータ
- 東京都町田市

肩書:

- 代表取締役社長
- 市長

人名:

- 本間洋
- 石阪丈一

効果的な活用分野

$f(x)$

⑨ EXCEL 式の作成

指示の例

Excelで、今日の日付を表示する数式を教えてください。
土日かどうかも教えてください。

回答

Excelで今日の日付を表示し、それが土曜日または日曜日かどうかを判断するには、以下のステップに従ってください。

今日の日付を表示するには、任意のセルに以下の数式を入力します：

`=TODAY()`

その日付が土曜日か日曜日かを判断するには、別のセルに以下の数式を入力します：

`=IF(OR(WEEKDAY(TODAY())=1, WEEKDAY(TODAY())=7), "週末", "平日")`

この数式は、**WEEKDAY** 関数を使用して今日の曜日を取得し、それが1（日曜日）か7（土曜日）かどうかを判断します。週末であれば"週末"と表示し、そうでなければ"平日"と表示します。

この二つの数式を使用して、今日の日付とその日が週末かどうかを確認できます。

対話を繰り返し、更に便利に！

市民向け通知の作成: 市民に向けたお知らせ、通知、警告などを迅速に作成。
FAQの自動生成: 市民からの一般的な問い合わせに対するFAQ（よくある質問）の自動生成。
報告書の作成支援: 活動報告書、会議の議事録、プロジェクトの進捗報告などの文書作成の支援。
助成金・補助金の案内文書作成: 各種助成金や補助金に関する案内や申請手続きの説明文書の作成。
プレスリリースの生成: 地域のイベント、新しい政策、重要なお知らせなどのプレスリリースの作成。
政策提案文の草案作成: 新しい政策の提案や検討のための草案の作成。
(続く)

自治体業務における文章生成AIは、市民通知、FAQ作成、報告書作成支援、助成金案内、プレスリリース生成、政策草案作成、市民意見への返信、災害情報提供、観光案内、環境啓蒙文書、書類テンプレート作成、多言語翻訳など多岐にわたる業務で効率化とサービス向上に貢献しますが、法的精度や感度の高い内容には人間の確認が必要です。

1. "自治体の未来を変えるAI！市民サービスが劇的進化"
2. "市民一人ひとりへの迅速対応、AIで実現"
3. "あなたの町をもっと身近に。AIが創るスマートシティ"

自治体業務において文章生成AIでできることの例をできるだけ多く教えてください

100文字程度で要約してください

このキャッチコピーを観点を変え30文字程度で3つ作ってください

技術面でのルール

市の提供するAIチャットボット
（職員用AIエージェント）は、
この章に記載しているルールに則ることで、
情報セキュリティを確保しています。



AIを導入する際の技術的ルール

ルール 1	町田市専用AIを整備すること	ルール 5	アクセスログを確認できること
ルール 2	AIによる入力情報の学習を禁止すること	ルール 6	権利侵害抑止機能があること
ルール 3	AIの初期化や停止が、いつでも可能であること	ルール 7	著作権上の問題が生じないデータを学習していること
ルール 4	公開情報(オープンデータ)を学習すること	ルール 8	訴訟リスク保証型であること

ルール 1

町田市専用AIを整備すること

外部のクラウドサービスに、内部の情報を送信することはリスクを伴います。
町田市専用のAIを整備することで、情報漏えいのリスクを低減することができます。
また、アクセス管理、セキュリティ対策など、必要な対策を柔軟に取ることができます。

ルール 2

AIによる入力情報の学習を禁止すること

AIによる入力情報の学習を禁止することは、情報セキュリティを確保するうえで重要です。
AIがユーザーからの入力情報を学習することで、情報が外部に漏れるリスクが生じます。
このため、AIがユーザーの入力情報を学習したり、保存しないように管理します。

ルール 3

AIの初期化や停止が、いつでも可能であること

AIシステムの初期化や停止がいつでも可能とすることで、様々な状況に迅速に対応します。
具体的には、不測の事態やエラー発生時に、AIを即座に無効化できるようにします。
これにより、予期せぬ動作をした場合において、情報セキュリティを確保できます。

ルール 4

公開情報(オープンデータ)を学習すること

ジェネレーティブAIは、誤った情報を生成する場合があります。

そこで、町田市のローカル情報を学習させることで、誤った情報の生成を抑止します。

具体的には、市のオープンデータやホームページ情報を学習させ、回答の精度を向上させることを想定しています。

ルール 5

アクセスログを確認できること

アクセスログには、AIにアクセスしたユーザー、アクセスの日時、行われた操作などの情報を記録します。

これにより、システムの利用状況が明確になり、透明性が確保されます。

また、ログを通じて不正アクセスや異常な活動を検出することができます。

ルール 6

権利侵害抑止機能があること

AIが第三者の著作権、特許権、商標権などを侵害しないように、権利侵害抑止機能を実装したものを利用します。

具体的には、著作権で保護されたコンテンツや商標を生成しないように、フィルタリング機能を設けます。

ルール 7

著作権上の問題が生じないデータを学習していること

AIが学習するデータは、著作権がないものか、適切な許可を得たものであることが望ましいです。
これにより、AIの利用による著作権侵害を防ぎます。

ルール 8

訴訟リスク保証型であること

AIが出力した生成物を、市が利用した際に、第三者から市が著作権侵害で訴えられるリスクがあります。
このようなケースにおいて、AI提供者が市を弁護するとともに、訴訟の結果生じた不利な判決や和解について、
金銭を支払うといったような、訴訟リスク保証型のサービスを導入することが望ましいです。

【コラム】～職員専用AI(ChatGPT)は、なぜ安全？①～



ChatGPTは、情報漏えい事故が起きるって聞いたんだけど、大丈夫なの？

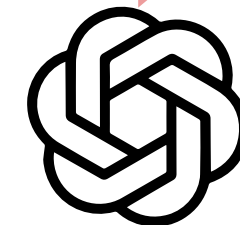


一般的なChatGPT

質問内容はぜんぶ学習！
他人の回答に使っちゃうかも?!



質問



回答



ChatGPT



世界中で同一のAIを共用

情報漏えいリスク!

- 一般的なChatGPTを巡って、「情報漏えいの可能性」が話題になっています。
- 世界中で同一のAIを共有し、ユーザーからの質問内容を学習するため、リスクを伴います。
- ChatGPTは、提供された情報を基に学習し、これを回答に利用する仕組みを持っています。
- このため、他人の質問に対する回答に利用され、情報漏えいにつながる可能性を否定できません。
- このようなリスクを排除するために、市では、職員専用AIを整備しています。（次のページで解説します）

【コラム】～職員専用AI(ChatGPT)は、なぜ安全？②～

岡田市のChatGPT



安心して！市は、対策済みの安全なChatGPTを使うよ！

- 職員専用AIは、外部の他のデータと混在しない専用の環境で運用されるため、外部の人々とデータが混ざることなく、情報漏えいや、不適切なデータの混入のリスクを最小限に抑えることができます。
- 職員専用AIは、職員が入力した情報を、学習しない設定になっています。これは、職員が操作する際の誤入力や機密情報を万が一入力した場合でも、AIの学習データベースに影響を与えません。
- AIは市のオープンデータや公開情報を学習することで、回答の精度を高めています。