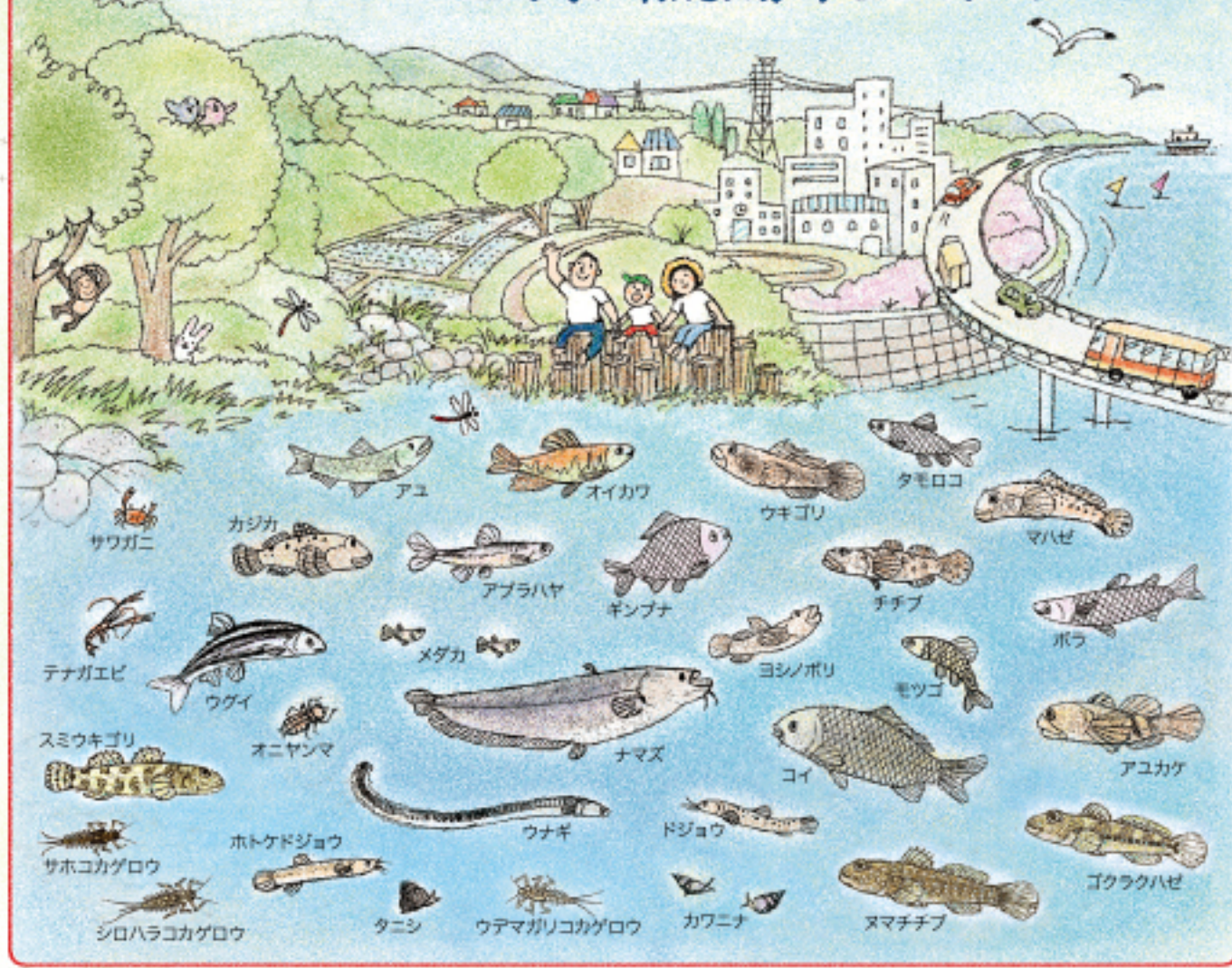


境川・引地川

二河川流域イラストマップ



城山湖(相模原市)

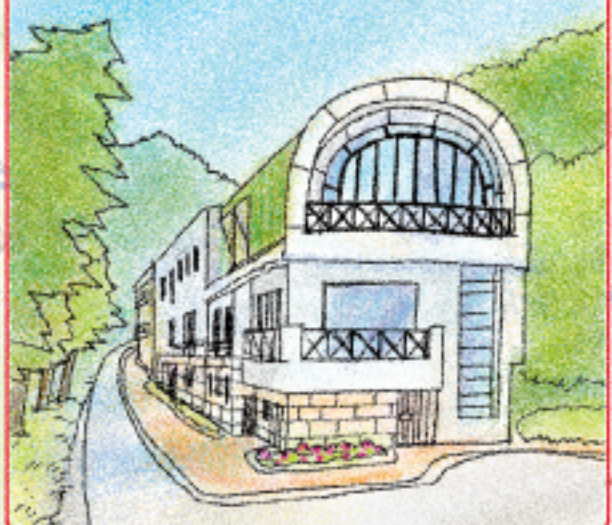
湖畔一周約5kmの散策路に、野鳥観察休憩所や展望台を設置。高尾山や峯の薬師へのハイキングコースがあります。

城山自然ふれあい水路(相模原市)



県の里山保全モデル地区第一号認定の田園風景に、鮮やかなアジサイの花が広がります。6月下旬にはホテルが舞い、幻想的な初夏の夜を演出します。

大池沢青少年センター(町田市)



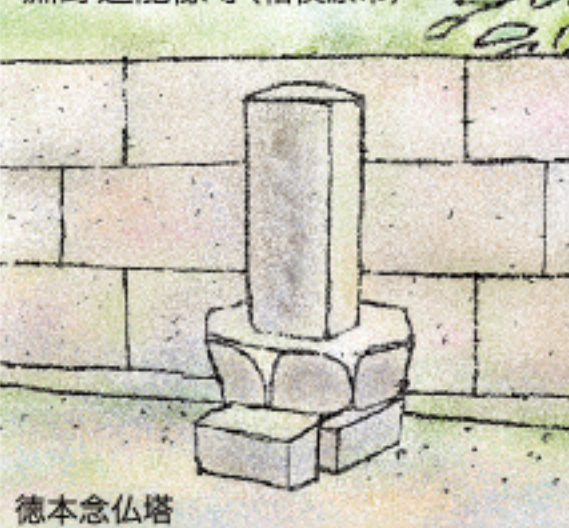
境川の源流域。町田市の西端、町田最高山の草戸山(364m)をはじめとする山々に囲まれています。

古淵縄野森公園(相模原市)



境川沿いの斜面緑地を生かし、良好な自然環境の形成を図っています。地域のスポーツレクリエーションの拠点として、プールや多目的グラウンドなどの施設も充実しています。

淵野辺龍像寺(相模原市)



江戸時代後期、伊豆や関東に念仏を広めた僧(徳本)が訪れた際に、各村の念仏講中が、その特徴ある書体の名号をもとにして建立したと伝わっています。

町田市民ホール(町田市)

音楽や美術に関するイベントの開催、芸術文化の発表や鑑賞など市民活動の場所でもあります。

中央図書館(町田市)

文学書から専門書、雑誌まで幅広い図書資料の蔵書は55万数千冊。映画会や講演会なども開催しています。

観音寺(大和市)

観音寺の本尊、十一面観音菩薩は12年に一度、卯年の4月に開帳。「木造地藏菩薩半伽像」などがあります。

鶴間公園(町田市)



スギ・コナラなどの雑木林が広がり、春は桜のお花見を楽しめます。サッカーや野球ができる、多目的運動広場、芝生広場もあります。

光綾公園(綾瀬市)



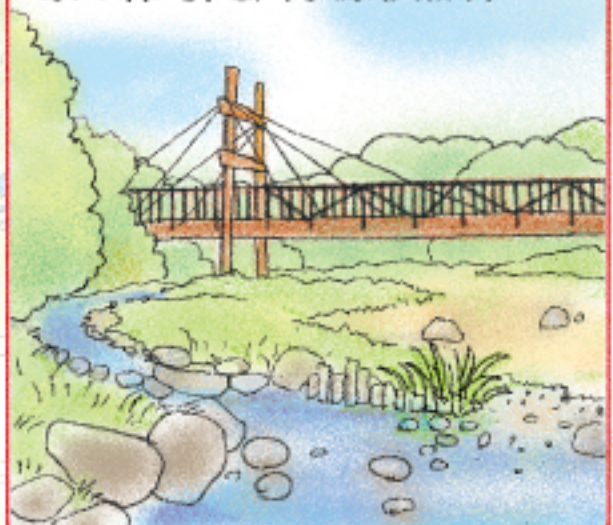
バラ園(約34種・1,400本)や野球場、大型複合遊具「わんぱく丸」があります。4月上旬には桜、5~6月にはバラを楽しむことができます。

綾南公園(綾瀬市)



親水公園では、ユリカモメやマガモを見ることができます。湧き、バーベキューのできる炊事棟、大型複合遊具のある多目的広場などがあります。

泉の森・引地川水源(大和市)



引地川の水源地に広がる、約42haの森は、生物が生息しやすい環境を育み、四季折々の観察にも適しています。県の指定天然記念物「シラカシ林」、しらかしの家、湿生植物園、郷土民家園、緑のかけ橋、水車小屋などがあります。

ふれあいの森(大和市)

ふれあい広場や親水広場では、ローラー滑り台、自然護岸では川遊びができます。4~5月は約8万株のシバザクラ、秋はコスモスがきれいです。

千本桜(大和市)

引地川沿いの約1.5kmの間は、約千本の桜並木。満開の頃は多くの人が訪れます。

下鶴間ふるさと館(大和市)



江戸と南足柄を結ぶ、矢倉沢往還沿いの宿場町「下鶴間宿」。江戸時代の商家(母屋と土蔵)が復元されています。

深見歴史の森(大和市)

鎌倉時代末期から室町時代の築城と伝わる深見城の城址。現在は、スギ・ヒノキ・シラカシなどの常緑樹、クヌギ・コナラなどの落葉樹が茂る約6.5haの森です。

深見神社(大和市)

別名「鹿嶋神社」と呼ばれる市内唯一の延喜式内社。御神木のハルニレは「なんじゃもんじゃの木」と親しまれ、「かながわの名木100選」に選ばれています。

引地台公園(大和市)

芝生の広場や、アスレチック、野外音楽堂、野球場、温水プールを設置。約10haの総合公園です。

裏門公園・野鳥観察(藤沢市)

遊水池機能のある公園。湘南大市民センター、図書館に近接しています。

大庭城址公園(藤沢市)

大庭景親で知られる大庭城の館址があり、春は桜の名所としてにぎわいます。

大庭遊水地(藤沢市)



「ふれあいゾーン」と「保全ゾーン」の湿地では、コサギやカワセミなどの野鳥、昆虫、植物などの自然観察ができます。多目的広場や、スポーツ広場で楽しむこともできます。

引地川親水公園(藤沢市)

川に親しめるように、川べりを公園に整備。遊具や休憩所もあります。

熊野社(綾瀬市)

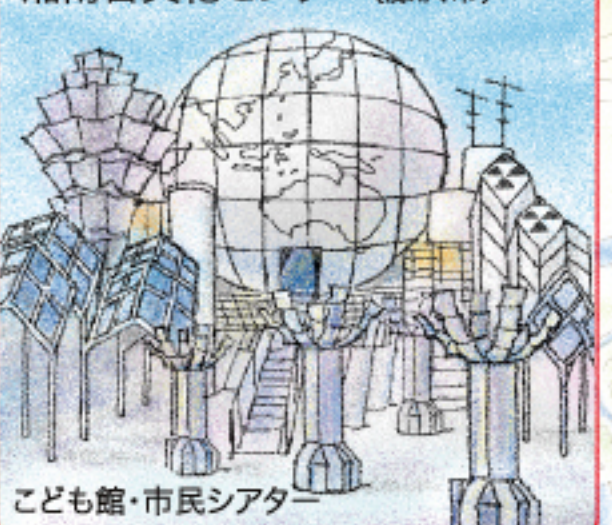


本殿・拜殿及び棟札4枚・絵馬。本殿は、棟札によると享保12年(1727年)に再建。県下でも珍しい、間口六尺の、一間社隅木入り春日造りの建物です。

常泉寺(大和市)

天正16年(1588年)頃に建立。「河童寺」とも呼ばれ、多くの河童の置物が祭られています。四季を通して約200種の草花が咲き、3~4月は赤・白・黄色のミツマタの花が、75mの参道を彩ります。

湘南台文化センター(藤沢市)



こども館には、プラネタリウムや体験型の展示ホールがあります。市民シアターは、円形舞台など多彩に変化するステージをもつ球形の劇場です。

和泉川親水広場(横浜市)

河川改修により生じた、右岸の用地をゆるやかな土堤と芝生の広場に整備。開放的な親水空間を楽しめます。

大船観音寺(鎌倉市)



1929年、永遠平和のために地元有志が建立に着手。戦後、曹洞宗の管長高階龍仙禅師らが中心となり、1960年に現在の像が完成。高台から大船の町を見守る姿は電車からも見えて、人々に親しまれています。

まさかりが淵市民の森(横浜市)

民話に残る宇田川「まさかりが淵」を中心とした森の中で遊ぶことができます。丹沢の山々を望める「殿山見晴台」があります。

柏尾川プロムナード(横浜市)

柏尾橋から飯島橋の区間は、河川管理用通路を活用した、緑豊かな親水空間です。川沿いは約700本の桜並木。4月に「戸塚桜まつり」を開催しています。

舞岡公園(横浜市)

古民家を復元し、昔ながらの田園風景の中で、農業体験や自然観察を楽しむことができます。

瀬谷町小川アメニティ(横浜市)

和泉川の源流域「瀬谷市民の森」内の小川アメニティ。独特の「そだ」を使用した護岸は、自然に優しく風情のある風景です。

阿久和田町小川アメニティ(横浜市)



史跡「長屋門」で知られる「長屋門公園」内を流れる、せせらぎの小径。公園では、四季を通して楽しい行事を開催しています。

長久保公園 都市緑化植物園(藤沢市)



都市の緑化推進・啓蒙を目的として開園。ハーブ見本園・観葉植物温室花のプロムナード・生垣迷路などがあります。時間帯によって、野鳥のキセキレイ、カワセミ、コサギ、カルガモたちにも出会えます。

秩父宮記念体育館(藤沢市)

秩父宮雅仁親王とゆかりの深い場所として名称がつけられました。体育館の開放や、各種スポーツ教室を開催し、市民に親しまれています。

旧藤沢宿近辺・遊行寺(藤沢市)

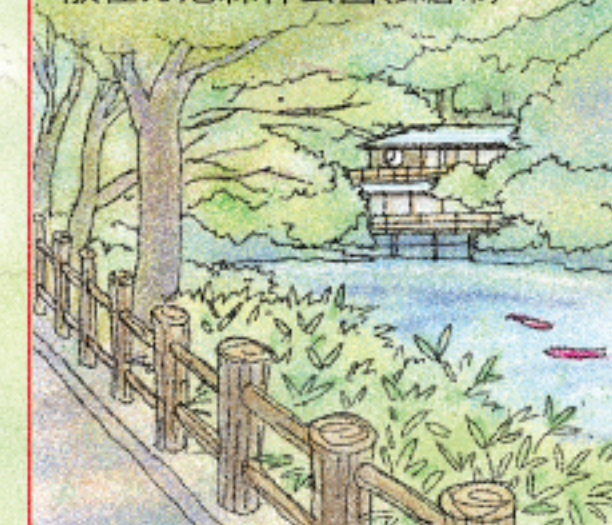
沿道では、東海道「旧藤沢宿」の面影が残る建築物や、標柱などを見ることができます。遊行寺には、大イチョウ、県指定文化財の銅鐘、国の重要文化財「後醍醐天皇御像」などがあります。

鎌倉中央公園(鎌倉市)



災害用の備蓄倉庫、貯水槽を併設した防災公園。「都市緑化植物園ゾーン」や田畑の景観を保つ「自然活用ゾーン」小動物や鳥類、野草の保護に配慮した「保全ゾーン」があります。緑の相談所をかねた管理事務所では、園芸講座や子供の自然体験講座、木工教室などを開催しています。

散在ガ池森林公園(鎌倉市)



散在ガ池を中心に、自然の地形を生かした散策路、「せせらぎの小径」「馬の背の小径」「パノラマの小径」などを整備。林、湿地、池、草原などの自然環境に恵まれ、様々な生物観察ができます。

長倉町小川アメニティ(横浜市)



いたち川の源流域「横浜自然観察の森」にも近く、自然豊かなせせらぎを満喫できる親水水路。下流にある「昇龍橋」は、横浜で一番古い石橋です。

川べり散歩道(藤沢市)

稲荷橋から大庭鷹匠橋までの散歩道。途中の公園や広場で休みながら、ゆっくり散策を楽しむことができます。

新林公園(藤沢市)



自然にできるだけ手を加えずに整備している公園。遊具広場や古民家、自然散策路では、豊かな生物相を育む里山の風景にふれることができます。

県立フラワーセンター/大船植物園(鎌倉市)



大正時代から、園内で改良・育成したシャクヤク、ハナショウブを中心に、国内外の観賞植物(約五千品種)を展示栽培。四季を通して楽しめます。