

2023年10月～2024年9月版

Recyclables and Garbage Collection Calendar 2023 Oct. - 2024 Sep.

東玉川学園
(特別指定団体)

町田市 資源とごみの収集カレンダー

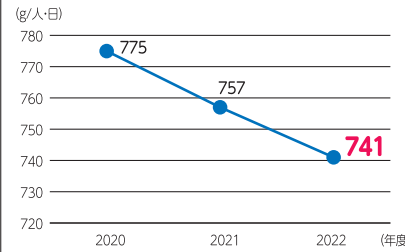


2023年 9月 (特)素玉	月 MON	火 TUE	水 WED	木 THU	金 FRI	土 SAT	
日 SUN	天気予報で積雪、台風の際にビン・カンのカゴが集積所に配置されていない場合は、 次回の回収にお出してください。					1 燃やせるごみ	2 古紙 雑がみ 古着
3	4 ビン・カン	5 燃やせるごみ	6 古紙 雑がみ 古着	7 燃やせないごみ	8 燃やせるごみ	9 古紙 雑がみ 古着	
10	11 蛍光灯管 乾電池 ビン・カン・スプレー	12 燃やせるごみ	13 剪定枝 古紙 雑がみ 古着	14 ペットボトル	15 燃やせるごみ	16 古紙 雑がみ 古着	
17	18 敬老の日 ビン・カン	19 燃やせるごみ	20 古紙 雑がみ 古着	21 燃やせないごみ	22 燃やせるごみ	23 秋分の日 古紙 雑がみ 古着	
24	25 蛍光灯・ライター ビン・カン	26 燃やせるごみ	27 剪定枝 古紙 雑がみ 古着	28 ペットボトル	29 燃やせるごみ	30 古紙 雑がみ 古着	

ごみの減量にご協力いただきありがとうございます!!

市民の皆様のおかげで、総ごみ量は減少しています。
市では、1人1日当たりの総ごみ量について、2030年度の目標値 **714g** を掲げています。
目標まであと **27g**!! 引き続きごみの減量にご協力をお願いいたします。

1人1日当たりのごみ排出量推移



27gは...
ミニトマト2個分や
空の500mlの
ペットボトル1本分

- 【ごみの減量のためにできること】
- ・生ごみを出すときは、十分に水を切りましょう
 - ・食品は必要な分だけ買って使い切りましょう
 - ・資源になるものはごみと分別して出しましょう



マイボトルを持ち歩いてごみ減量!

カレンダー(10月～9月) Calendar 台历 달력 P.2～P.13	燃やせるごみ の出し方 Burnable Garbage 可燃垃圾 가연 쓰레기 P.14	燃やせないごみ の出し方 Non-burnable Garbage 不可燃垃圾 불연 쓰레기 P.14	剪定枝 の出し方 Pruned Branches 修剪树枝 가지치기 나뭇가지 P.15	ビン・カン の出し方 Bottles & Cans 瓶、罐 병, 캔 P.15	スプレー缶・電池 の出し方 Spray Cans & Batteries 喷射罐、電池 스프레이 캔, 전지 P.15	蛍光灯管・ライター の出し方 Fluorescent lights & Lighters 荧光灯管、打火机 형광관, 라이터 P.15	古紙・古着 の出し方 Used Paper & Used Clothes 废纸张、旧衣物 폐지, 헌옷 P.16	小型家電 の出し方 Small Appliances 小型家电 소형가전 P.17	ペットボトル の出し方 Plastic Bottles 塑料软瓶 페트병 P.17	粗大ごみ等 を出す時の予約方法 Oversized Garbage 大型垃圾 대형 쓰레기 P.18	市では回収・処理できないもの(家電リサイクル対象製品等) Items the Government Do Not Collect 市里不回收、不处理的垃圾 시에서는 회수, 처리할수 없는 것들 P.19	指定収集袋・お問合せ先 Designated Bags for Garbage 指定収集袋、咨询处 지정 수집 봉투, 문의처 P.20
--	--	--	---	--	--	--	---	--	--	---	---	---

使い終わったカレンダーは、雑がみとして古紙の日に出してください。

2023年
10月
(特) 東五

	月 MON	火 TUE	水 WED	木 THU	金 FRI	土 SAT	
2	 ビン・カン	3  燃やせるごみ	4  古紙 雑がみ 古着	5  燃やせないごみ	6  燃やせるごみ	7  古紙 雑がみ 古着	
1 日 SUN							
8	9  スポーツの日 小型充電式電池 ボタン型電池 ビン・カン・スプレー缶	10  燃やせるごみ	11  剪定枝 古紙 雑がみ 古着	12  ペットボトル	13  燃やせるごみ	14  古紙 雑がみ 古着	
15	16  ビン・カン	17  燃やせるごみ	18  古紙 雑がみ 古着	19  燃やせないごみ	20  燃やせるごみ	21  古紙 雑がみ 古着	
22	23  蛍光管・ライター ビン・カン	24  燃やせるごみ	25  剪定枝 古紙 雑がみ 古着	26  ペットボトル	27  燃やせるごみ	28  古紙 雑がみ 古着	
29	30  ビン・カン	31  燃やせるごみ	 ATM周辺での携帯電話の通話はやめましょう! ATMでの詐欺被害発生中! 町田警察署・南大沢警察署				



市役所職員を名乗る者から「ATMで還付金の手続きができる」
警察官等を名乗る者から「キャッシュカードを取りに行く」
↓この電話は詐欺です!
これらの電話があったら、慌てずに落ち着いて、110番通報を!
(町田市防災安全部市民生活安全課042・724・4003)



2023年

11月

(特) 東五

	月 MON	火 TUE	水 WED	木 THU	金 FRI	土 SAT
	 <p>清掃工場への粗大ごみの 持込みは、予約が必要です。 詳しくはP.18をご覧ください。</p>		<p>1</p>  <p>古紙 雑がみ 古着</p>	<p>2</p>  <p>燃やせないごみ</p>	<p>3</p> <p>文化の日</p>  <p>燃やせるごみ</p>	<p>4</p>  <p>古紙 雑がみ 古着</p>
日 SUN						
5	<p>6</p>  <p>ビン・カン</p>	<p>7</p>  <p>燃やせるごみ</p>	<p>8</p>  <p>剪定枝 古紙 雑がみ 古着</p>	<p>9</p>  <p>ペットボトル</p>	<p>10</p>  <p>燃やせるごみ</p>	<p>11</p>  <p>古紙 雑がみ 古着</p>
12	<p>13</p>  <p>小型充電式電池 ボタン型電池 乾電池 ビン・カン スプレー缶</p>	<p>14</p>  <p>燃やせるごみ</p>	<p>15</p>  <p>古紙 雑がみ 古着</p>	<p>16</p>  <p>燃やせないごみ</p>	<p>17</p>  <p>燃やせるごみ</p>	<p>18</p>  <p>古紙 雑がみ 古着</p>
19	<p>20</p>  <p>ビン・カン</p>	<p>21</p>  <p>燃やせるごみ</p>	<p>22</p>  <p>剪定枝 古紙 雑がみ 古着</p>	<p>23</p> <p>勤労感謝の日</p>  <p>ペットボトル</p>	<p>24</p>  <p>燃やせるごみ</p>	<p>25</p>  <p>古紙 雑がみ 古着</p>
26	<p>27</p>  <p>蛍光管・ライター</p>	<p>28</p>  <p>燃やせるごみ</p>	<p>29</p>  <p>古紙 雑がみ 古着</p>	<p>30</p>  <p>燃やせないごみ</p>		



※資源とごみは、収集当日の、朝8時半までに届けてください。

ラジオ放送による災害情報は
FMヨコハマ84.7MHz

エフエムさがみ83.9MHz

2023年
12月
(特) 東五

月 MON 火 TUE 水 WED 木 THU 金 FRI 土 SAT



飲酒運転は犯罪です!

交通事故を防ぐ、簡単だけど、効果のある方法が満載!

町田警察署・南大沢警察署



日 SUN

3	4 ビン・カン	5 燃やせるごみ	6 古紙 雑がみ 古着	7 ペットボトル	8 燃やせるごみ	9 古紙 雑がみ 古着
10	11 ボタン型電池 小型充電池 乾電池 ビン・カン スプレー缶	12 燃やせるごみ	13 剪定枝 古紙 雑がみ 古着	14 燃やせないごみ	15 燃やせるごみ	16 古紙 雑がみ 古着
17	18 ビン・カン	19 燃やせるごみ	20 古紙 雑がみ 古着	21 ペットボトル	22 燃やせるごみ	23 古紙 雑がみ 古着
24	25 蛍光管・ライター	26 燃やせるごみ	27 剪定枝 古紙 雑がみ 古着	28 燃やせないごみ	29 燃やせるごみ	30 古紙 雑がみ 古着
31	ビン・カン					



※資源とごみは、収集当日の、朝8時半までにお出しください。

防災行政無線の放送内容の確認は
《フリーダイヤル》0800・8000・8000・5181

2024年

1月

(特) 東五

日 SUN	月 MON	火 TUE	水 WED	木 THU	金 FRI	土 SAT	
	1 元日 収集はお休みします	2 収集はお休みします	3 収集はお休みします	4 収集はお休みします	5  燃やせるごみ	6  古紙 雑がみ 古着	
7	8 成人の日  小型充電式電池 乾電池 ビン・カン・スプレー缶	9  燃やせるごみ	10  剪定枝 古紙 雑がみ 古着	11  燃やせないごみ	12  燃やせるごみ	13  古紙 雑がみ 古着	
14	15  ビン・カン	16  燃やせるごみ	17  古紙 雑がみ 古着	18  ペットボトル	19  燃やせるごみ	20  古紙 雑がみ 古着	
21	22  蛍光管・ライター	23  燃やせるごみ	24  剪定枝 古紙 雑がみ 古着	25  燃やせないごみ	26  燃やせるごみ	27  古紙 雑がみ 古着	
28	29  ビン・カン	30  燃やせるごみ	31  古紙 雑がみ 古着	まちだ3R賞とは 事業所が排出するごみの減量や適正処理に積極的かつ組織的に工夫を凝らし取り組んでいる事業所を表彰しています。  <small>◇表彰式の様子 (前列左から三番目 榎本副市長)</small>			2022年度受賞事業所 <ul style="list-style-type: none"> ・BOOKOFF SUPER BAZAAR 町田中央通り店 ・学校法人 玉川学園 ・学校法人 日本大学第三学園 ・ディノスロジスティクス センター東京



※資源とごみは、収集当日の、朝8時半までにお出しください。

救急相談・医療機関案内は
 東京消防庁救急相談センターへ
 #7119
 繋がらない場合は
 042・521・2323

2024年
2月
(特) 東五

月 MON	火 TUE	水 WED	木 THU	金 FRI	土 SAT		
 <p>爆発火災事故が発生しています! スプレー缶・カセットガスボンベは、原則中身を使い切って穴を開けずに有害ごみ(電池・スプレー缶・カセットガスボンベ)の日に出してください。 燃やせないごみには入れないでください。</p>			<p>1</p>  <p>ペットボトル</p>	<p>2</p>  <p>燃やせるごみ</p>	<p>3</p>  <p>古紙 雑がみ 古着</p>		
<p>日 SUN</p>	<p>4</p>	<p>5</p>  <p>ビン・カン</p>	<p>6</p>  <p>燃やせるごみ</p>	<p>7</p>  <p>古紙 雑がみ 古着</p>	<p>8</p>  <p>燃やせないごみ</p>	<p>9</p>  <p>燃やせるごみ</p>	<p>10</p>  <p>古紙 雑がみ 古着</p>
<p>11 建国記念の日</p>	<p>12 振替休日</p>  <p>小型充電池 乾電池 ビン・カン・スプレー缶</p>	<p>13</p>  <p>燃やせるごみ</p>	<p>14</p>  <p>剪定枝 古紙 雑がみ 古着</p>	<p>15</p>  <p>ペットボトル</p>	<p>16</p>  <p>燃やせるごみ</p>	<p>17</p>  <p>古紙 雑がみ 古着</p>	
<p>18</p>	<p>19</p>  <p>ビン・カン</p>	<p>20</p>  <p>燃やせるごみ</p>	<p>21</p>  <p>古紙 雑がみ 古着</p>	<p>22</p>  <p>燃やせないごみ</p>	<p>23 天皇誕生日</p>  <p>燃やせるごみ</p>	<p>24</p>  <p>古紙 雑がみ 古着</p>	
<p>25</p>	<p>26</p>  <p>蛍光管・ライター</p>	<p>27</p>  <p>燃やせるごみ</p>	<p>28</p>  <p>剪定枝 古紙 雑がみ 古着</p>	<p>29</p>  <p>ペットボトル</p>			



防災マップで避難施設や避難方法等を確認しておきましょう。
防災マップは市役所・各市民センター等で配布しています。
地域を守る町田市消防団員を募集しています。
お問合せは 042・724・3254 (町田市防災安全部防災課)



2024年

3月

(特) 東五

日 SUN

3

10

17

24

31

月 MON

火 TUE

水 WED

木 THU

金 FRI

土 SAT

燃やせるごみの中で、約38パーセントが生ごみです。その生ごみの約80パーセントが水分です。

生ごみの水切りにご協力をお願いします。

生ごみの80%は水分、
水切りだけでも減量効果大!

- ①使えない部分を分けてから洗う。
- ②乾いた調理くず用の入れ物を用意する。
- ③水切り器や水切りネットを活用する。
- ④捨てる前に乾燥させる。



水切りで
減量効果が
絶大!

1



燃やせるごみ

2



古紙 雑がみ 古着

4



ビン・カン

5



燃やせるごみ

6



古紙 雑がみ 古着

7



燃やせないごみ

8



燃やせるごみ

9



古紙 雑がみ 古着

11



小型充電式電池 ボタン型電池 乾電池 ビン・カン・スプレー缶

12



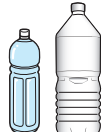
燃やせるごみ

13



剪定枝 古紙 雑がみ 古着

14



ペットボトル

15



燃やせるごみ

16



古紙 雑がみ 古着

18



ビン・カン

19



燃やせるごみ

20



古紙 雑がみ 古着

21



燃やせないごみ

22



燃やせるごみ

23



古紙 雑がみ 古着

25



蛍光管・ライター



ビン・カン

26



燃やせるごみ

27



剪定枝 古紙 雑がみ 古着

28



ペットボトル

29



燃やせるごみ

30



古紙 雑がみ 古着



町田市エコキャラクター
ハスの心

※資源とごみは、収集当日の、朝8時半までにお出しください。

防災・防犯情報配信中

町田市公式フェイスブック
町田市公式ツイッター
アカウント名東京都町田市 (@machidatokyoo)

2024年
4月
(特) 東五

	月 MON	火 TUE	水 WED	木 THU	金 FRI	土 SAT
	1 ビン・カン	2 燃やせるごみ	3 古紙 雑がみ 古着	4 燃やせないごみ	5 燃やせるごみ	6 古紙 雑がみ 古着
日 SUN						
7	8 ボタン型電池 小型充電式電池 乾電池 ビン・カン・スプレー缶	9 燃やせるごみ	10 剪定枝 古紙 雑がみ 古着	11 ペットボトル	12 燃やせるごみ	13 古紙 雑がみ 古着
14	15 ビン・カン	16 燃やせるごみ	17 古紙 雑がみ 古着	18 燃やせないごみ	19 燃やせるごみ	20 古紙 雑がみ 古着
21	22 蛍光管・ライター ビン・カン	23 燃やせるごみ	24 剪定枝 古紙 雑がみ 古着	25 ペットボトル	26 燃やせるごみ	27 古紙 雑がみ 古着
28	29 昭和の日 ビン・カン	30 燃やせるごみ	 <p>子どもの飛び出しに注意! 交通事故を防ぐ、簡単だけど、効果のある方法が満載! 町田警察署・南大沢警察署</p>			



※資源とごみは、収集当日の、朝8時半までにお出ください。

「防災情報不審者・犯罪情報メール配信サービス」防災情報や不審者・犯罪情報をメールで配信します。配信を希望する方は下記のQRコードから登録してください。



2024年
5月
(特)東五

月 MON	火 TUE	水 WED	木 THU	金 FRI	土 SAT
<p>ペットボトルの出し方 ペットボトルを出す際はキャップ・ラベルを外し ペットボトルのみ ネットの中に入れてください</p>  <p>※袋は持ち帰ってください ※袋のまま出さないでください</p>		<p>1</p>  <p>古紙 雑がみ 古着</p>	<p>2</p>  <p>燃やせないごみ</p>	<p>3 憲法記念日</p>  <p>燃やせるごみ</p>	<p>4 みどりの日</p>  <p>古紙 雑がみ 古着</p>
<p>日 SUN</p>	<p>6 振替休日</p>  <p>ビン・カン</p>	<p>7</p>  <p>燃やせるごみ</p>	<p>8</p>  <p>剪定枝 古紙 雑がみ 古着</p>	<p>9</p>  <p>ペットボトル</p>	<p>10</p>  <p>燃やせるごみ</p>
<p>5 こどもの日</p>	<p>12</p>  <p>小型充電式電池 乾電池 ビン・カン・スプレー缶</p>	<p>13</p>  <p>燃やせるごみ</p>	<p>14</p>  <p>古紙 雑がみ 古着</p>	<p>15</p>  <p>燃やせないごみ</p>	<p>16</p>  <p>燃やせるごみ</p>
<p>11</p>  <p>古紙 雑がみ 古着</p>	<p>17</p>  <p>燃やせるごみ</p>	<p>18</p>  <p>古紙 雑がみ 古着</p>	<p>19</p>	<p>20</p>  <p>ビン・カン</p>	<p>21</p>  <p>燃やせるごみ</p>
<p>26</p>	<p>22</p>  <p>剪定枝 古紙 雑がみ 古着</p>	<p>23</p>  <p>ペットボトル</p>	<p>24</p>  <p>燃やせるごみ</p>	<p>25</p>  <p>古紙 雑がみ 古着</p>	<p>27</p>  <p>蛍光管・ライター</p>
<p>28</p>  <p>燃やせるごみ</p>	<p>29</p>  <p>古紙 雑がみ 古着</p>	<p>30</p>  <p>燃やせないごみ</p>	<p>31</p>  <p>燃やせるごみ</p>		



※資源とごみは、収集当日の、朝8時半までにお出しください。

ラジオ放送による災害情報は
FMヨコハマ84.7MHz

エフエムさがみ83.9MHz

2024年

6月

(特)東五

月 MON 火 TUE 水 WED 木 THU 金 FRI 土 SAT

息子・市役所・警察官・銀行員 からの電話を信じないで!
 お金やカードを絶対に渡さないで!



ちょっとでも「?」と感じたら 電話を切って110番!

町田警察署
南大沢警察署

日 SUN

2

3



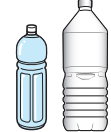
4



5



6



7



8



9

10



11



12



13



14



15



16

17



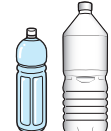
18



19



20



21



22



23

24



25



26



27



28



29



30



息子・孫を名乗る者から「現金(違約金・示談金など)が必要だ」
 銀行・百貨店の職員等を名乗る者から「カードが不正に利用されている」
 これらの電話があったら、慌てずに落ち着いて、110番通報を!
 (町田市防災安全部市民生活安全課042・724・4003)
 ↓この電話は詐欺です!

2024年

7月

(特)東五

	月 MON	火 TUE	水 WED	木 THU	金 FRI	土 SAT
	1 ビン・カン	2 燃やせるごみ	3 古紙 雑がみ 古着	4 ペットボトル	5 燃やせるごみ	6 古紙 雑がみ 古着
日 SUN						
7	8 ボタン型電池 小型充電式電池 乾電池 ビン・カン・スプレー缶	9 燃やせるごみ	10 剪定枝 古紙 雑がみ 古着	11 燃やせないごみ	12 燃やせるごみ	13 古紙 雑がみ 古着
14	15 海の日 ビン・カン	16 燃やせるごみ	17 古紙 雑がみ 古着	18 ペットボトル	19 燃やせるごみ	20 古紙 雑がみ 古着
21	22 蛍光管・ライター ビン・カン	23 燃やせるごみ	24 剪定枝 古紙 雑がみ 古着	25 燃やせないごみ	26 燃やせるごみ	27 古紙 雑がみ 古着
28	29 ビン・カン	30 燃やせるごみ	31 古紙 雑がみ 古着	<p>小型充電式電池・ボタン型電池の回収をはじめました!</p> <p>回収日 有害ごみ(電池・スプレー缶・カセットガスボンベ)の日</p> <p>リチウムイオン電池 ボタン型電池 リサイクルマークが無い・膨張など破損している電池</p> <p>絶縁して出してください。</p> <p>詳しくは、P.15でご確認ください。町田市ホームページ・ごみ分別アプリでもご覧になれます。</p>		



救急相談・医療機関案内は
東京消防庁救急相談センターへ
#7119 繋がらない場合は
042・521・2323

※資源とごみは、収集当日の、朝8時半までにお出しください。

2024年
8月
(特) 東五

	月 MON	火 TUE	水 WED	木 THU	金 FRI	土 SAT
	<p>～町田市生ごみ処理機等購入費補助金～ 生ごみ処理機等の購入費の一部を補助しています。 詳細は、下記連絡先までお問合せください。 (お問合せ先) 町田市環境政策課3R推進係 TEL:042-797-0530</p> 			<p>1</p>  <p>ペットボトル</p>	<p>2</p>  <p>燃やせるごみ</p>	<p>3</p>  <p>古紙 雑がみ 古着</p>
日 SUN						
4	<p>5</p>  <p>ビン・カン</p>	<p>6</p>  <p>燃やせるごみ</p>	<p>7</p>  <p>古紙 雑がみ 古着</p>	<p>8</p>  <p>燃やせないごみ</p>	<p>9</p>  <p>燃やせるごみ</p>	<p>10</p>  <p>古紙 雑がみ 古着</p>
11 山の日	<p>12</p>  <p>振替休日 小型充電式電池 乾電池 ビン・カン・スプレー缶</p>	<p>13</p>  <p>燃やせるごみ</p>	<p>14</p>  <p>剪定枝 古紙 雑がみ 古着</p>	<p>15</p>  <p>ペットボトル</p>	<p>16</p>  <p>燃やせるごみ</p>	<p>17</p>  <p>古紙 雑がみ 古着</p>
18	<p>19</p>  <p>ビン・カン</p>	<p>20</p>  <p>燃やせるごみ</p>	<p>21</p>  <p>古紙 雑がみ 古着</p>	<p>22</p>  <p>燃やせないごみ</p>	<p>23</p>  <p>燃やせるごみ</p>	<p>24</p>  <p>古紙 雑がみ 古着</p>
25	<p>26</p>  <p>蛍光管・ライター ビン・カン</p>	<p>27</p>  <p>燃やせるごみ</p>	<p>28</p>  <p>剪定枝 古紙 雑がみ 古着</p>	<p>29</p>  <p>ペットボトル</p>	<p>30</p>  <p>燃やせるごみ</p>	<p>31</p>  <p>古紙 雑がみ 古着</p>



※資源とごみは、収集当日の、朝8時半までにお出しください。

罹災証明書、被害届出証明書 等々・・・
知りたいときは 代表電話 (7時～19時) 042・722・3111

2024年

9月

(特) 東五

	月 MON	火 TUE	水 WED	木 THU	金 FRI	土 SAT
2	 ビン・カン	3  燃やせるごみ	4  古紙 雑がみ 古着	5  燃やせないごみ	6  燃やせるごみ	7  古紙 雑がみ 古着
1 日 SUN						
8	9  ボタン型電池 小型充電式電池 乾電池 ビン・カン・スプレー缶	10  燃やせるごみ	11  剪定枝 古紙 雑がみ 古着	12  ペットボトル	13  燃やせるごみ	14  古紙 雑がみ 古着
15	16 敬老の日  ビン・カン	17  燃やせるごみ	18  古紙 雑がみ 古着	19  燃やせないごみ	20  燃やせるごみ	21  古紙 雑がみ 古着
22 秋分の日	23 振替休日  蛍光管・ライター ビン・カン	24  燃やせるごみ	25  剪定枝 古紙 雑がみ 古着	26  ペットボトル	27  燃やせるごみ	28  古紙 雑がみ 古着
29	30  ビン・カン	<h3 style="text-align: center;">災害時のごみ出しについて</h3> <p>大規模な自然災害が発生すると、大量のがれきりや使用できなくなった家具・家電などのごみが発生します。公衆衛生の確保や早期復興のために、排出時の分別が重要です。災害時は、災害ごみと生活ごみを分けて、それぞれ指定の場所に出してください。</p> <div style="border: 1px solid black; padding: 5px;"> <p> 収集開始時期やごみ出しに関する情報は</p> <ul style="list-style-type: none">  市ホームページ  メール配信サービス  避難施設の掲示板  市公式SNS (Twitter等) <p>などお知らせする予定です。</p> </div>				



防災マップで避難施設や避難方法等を確認しておきましょう。
 防災マップは市役所・各市民センター等で配布しています。
 地域を守る町田市消防団員を募集しています。
 お問い合わせは 042・724・3254 (町田市防災安全部防災課)



燃やせるごみの出し方

Burnable Garbage



※燃やせるごみの一例です。(撮影後、使用しているものもあります。)

革靴、貝殻、卵の殻、バナナの皮、かご、ティッシュ、写真、保冷剤、割り箸、木くず、発泡スチロール、ぬいぐるみ、スナック菓子の袋

出し方例

How to dispose

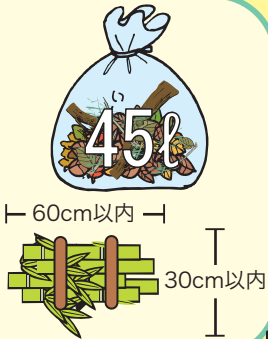


袋の口をしぼって、ごみが見えないようにしましょう。

※資源とごみは、収集当日の、朝8時半までにお出しください。

草・葉・資源化できない植物の出し方

出せる物	草や葉、樹木の根っこ、資源化できない植物(うるし・竹など)
一本の太さ	直径10cm以下
出し方・出せる量	・45ℓ以下の透明・半透明の袋で最大90ℓ相当まで ・袋に入らないものは、束ねて2束まで
収集日	燃やせるごみの日



※剪定枝(資源化できる植物)の出し方は、P.15をご覧ください。

燃やせないごみの出し方

Non-burnable Garbage

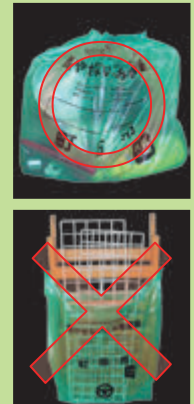


※燃やせないごみの一例です。(撮影後、使用しているものもあります。)

おもちゃ、ハンガー、コップ、プラスチック容器、はさみ、シャンプーボトル、デスクライト、かさ

出し方例

How to dispose

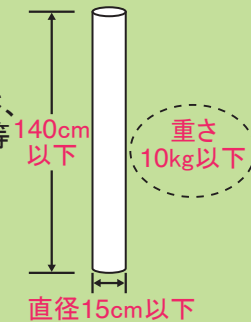


袋の口をしぼって、ごみが見えないようにしましょう。

細長いごみの出し方

ラケット、突っ張り棒、掃除機の柄、かさ、ほうき、釣りざお、バット、ゴルフクラブ等

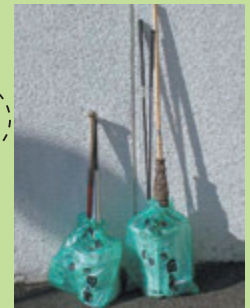
40ℓの燃やせないごみの袋を使用してください。



刃物・割れ物の出し方

刃物や割れ物は、新聞紙・古布等に包んでください。

正しい出し方



このように出してください。

戸建住宅の方：道路に接した敷地内



出す場所

Where to dispose

Where to dispose



集合住宅の方：指定された置き場



こちらに掲載している出し方は、最低限のルールをご案内しています。詳しくは『資源とごみの出し方

ガイド』(市役所・各市民センターの窓口で配布)、ホームページ、ごみ分別アプリでご確認ください。

剪定枝の出し方

Pruned Branches

せんていし 剪定枝

Pruned Branches

大きさ	枝1本の太さ 直径10cm以内 1束の太さ 直径30cm以内 長さ 60cm以内
出せる量	量の制限はありません ※通行等の妨げにならない範囲 で出してください。

← 60cm以内 →



30cm以内

剪定枝の日に
集積所へ ↓ ひもで束ねて



剪定枝を持込む場合

町田市で発生した剪定枝を、町田市剪定枝資源化センターへ**有料**で持込むことができます。

町田市剪定枝資源化センター	
時間	月～土曜日（祝日、年末年始を除く） 8:30～11:30, 13:00～17:00（ただし、4月～10月は18:30まで）
住所	町田市小野路町3332
電話	042-708-4772

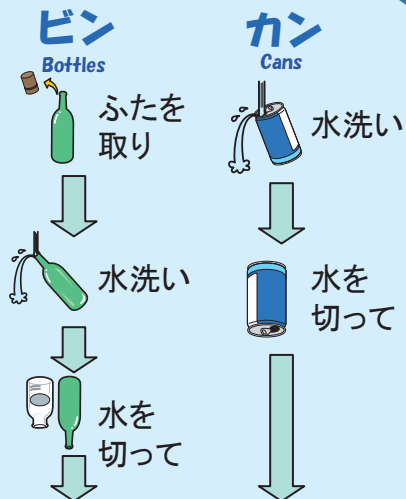
剪定枝にならない植物

あせび・うるし・カクレミノ・きょうちくとう・ユズリハ・シュロ・竹・笹・しの・つた・ソテツ・ユーカリ・コウテイダリア等（P.14参照）

※これらは、毒性があったり、繊維質が多い為、たい肥化に適さない植物です。

ビン・カンの出し方

Bottles & Cans



集積所のビンの
収集かごへ ↓
集積所のカンの
収集かごへ ↓



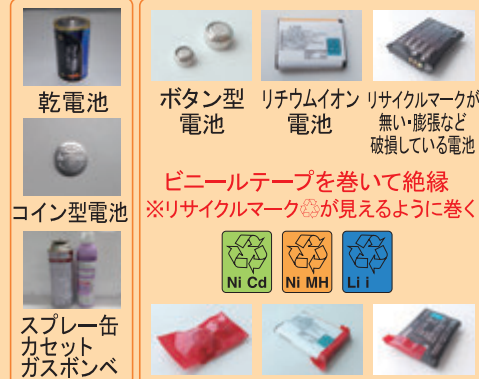
詳細については、実施団体へ直接お尋ねください。

※資源とごみは、収集日の、朝8時半までにお出しくださる。

有害ごみの出し方

Toxic Waste

電池・スプレー缶・カセットガスボンベ Batteries, Spray Cans, Gas Canister



有害ごみ（電池・スプレー缶・カセットガスボンベ）の日に集積所に設置されるカゴに入れる



電池が外せない小型家電は、「小型家電回収ボックス」へ※P17をご覧ください。

協力店等のリサイクルボックスでも回収しています。

ボタン型電池回収協力店 [検索](#)

※（一社）電池工業会ホームページ

充電式電池回収協力店 [検索](#)

※（一社）JBRCのホームページ

出せないもの

車・バイクのバッテリーは対象外
→販売店等に処理を依頼してください

蛍光管・ライター・水銀体温計

Fluorescent lights, Lighters, Mercury Thermometers



蛍光管、蛍光球、水銀体温計、ライター

有害ごみ（蛍光灯・ライター・水銀体温計）の日に集積所に設置されるカゴに入れる



※割れた蛍光管などは、透明または半透明のビニール袋に入れてください。

出せないもの

アルコール温度計、電子体温計（電池を外して）、白熱電球、LED電球

→燃やせないごみへ

古紙・古着の出し方

Used Paper & Used Clothes

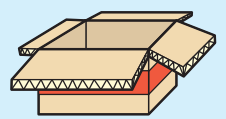
新聞
Newspapers



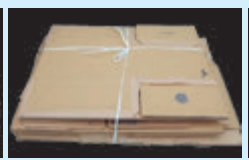
ひもで束ねる



ダンボール
Cardboards



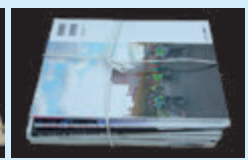
たたんで
ひもで束ねる



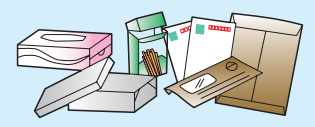
雑誌
Magazines



ひもで束ねる



雑がみ
Other Paper Items



雑誌等にはさみ込むか、
紙袋に入れ、ひもで束ねる



雑がみの代表例

- ・食品やお菓子の箱
- ・ティッシュペーパーの箱
- ・使用済みのメモやノート
- ・封筒、はがき、カレンダー
- ・トイレトペーパーやラップの芯
- ・シュレッダーにかけた紙

古紙として出せないものの例 (燃やせるごみの日にお出しください)

防水加工紙	・紙皿、紙コップ ・お酒のパック ・ヨーグルトの容器
粘着物類	・圧着はがき ・シール ・ガムテープ
汚れのついた紙	・油染みのついた紙 ・使用済みティッシュ
臭いのついた紙	・洗剤の箱 ・せっけんの箱
その他	・感熱紙(レシート等) ・昇華転写紙(捺染紙、 アイロンプリント紙)

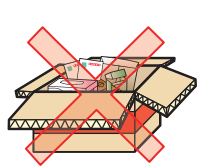
古紙・古着の日に集積所へ



- ・紙以外のものは取り除き、種類ごとに分けて、出してください。
- ・古紙は雨の日でも出せます。

詳細については、実施団体へ直接お尋ねください。

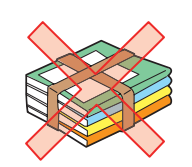
このような出し方はできません



ダンボールに入れる



ビニール袋に入れる



粘着テープで束ねる

古着
Used Clothes



洗い、乾かす

透明又は、
半透明の袋に入れる



注:ぬいぐるみや枕・クッション等は
出せません。

古紙・古着の日に集積所へ



古着は雨の日には出さず
次週の回収日へ

リユース! 使用可能な古着は、中古衣料として再利用されています。濡れてしまうとカビの原因となり、再利用できなくなります。

詳細については、実施団体へ直接お尋ねください。

※資源とごみは、収集当日の、朝8時半までにお出しください。

小型家電・携帯電話 → 30センチ×15センチの投入口に入る小さい家電製品が対象です。☆回収拠点に出してください。

☆家電製品に使われている希少金属(レアメタル)や貴金属類をリサイクルすることで、限られた資源の有効活用を図ります。



デジタルカメラ、ビデオカメラ、ポータブル音楽プレイヤー、ゲーム機、電卓、電子辞書、リモコン、ドライヤー、電気シェーバー、タブレットなど

- ◆無理矢理投入口に入れようとししないでください。入らない場合は小型家電では出せません。
- ◆パソコンは「宅配便による回収」をご利用ください。
- ◆電池、取り外し可能なバッテリーは外してください。外せない場合はそのまま入れてください。
- ◆個人情報(排出される方の責任で)消去してください。
- ◆投入した小型家電等は取り出せません。

☆携帯電話・スマートフォン本体も使用済小型家電回収ボックスに入れることができます。携帯電話の資源化にご協力をお願いします。

- ◆販売店にお持ちいただくこともできます。
- ◆個人情報は排出される方の責任で消去してください。



モバイルリサイクルネットワーク

モバイル・リサイクル・ネットワークでの回収

使用済みの携帯電話やスマートフォン、PHSは、市の使用済小型家電回収ボックスでの回収の他、左記のロゴマークがある店舗で、メーカーやブランドに関係なく本体・充電器・電池を回収しています。各店舗では、本体内にある個人情報消去のお手伝いも行います。詳しくはモバイル・リサイクル・ネットワークのホームページをご覧ください。

「宅配便」による回収 →

市と認定業者が提携

☆インターネットまたはFAX(専用申込書)で回収をお申込みください。FAX専用申込書は小型家電回収ボックス、町田市庁舎7階環境政策課、町田市バイオエネルギーセンターにあるほか、町田市ホームページからダウンロードもできます。



3辺合計140センチ以内のダンボール箱等に入る家電製品が対象。

- 回収料金: 1箱1,650円(税込)、パソコンを含む場合は無料(2箱同時申込みの場合は1箱のみ無料)
- 支払い方法: クレジットカード・現金(代金引換払い) ※FAX申込みの場合、代金引換払いのみ

※1箱あたり20kgまで。家電リサイクル法が適用される製品や、石油・ガスを利用する製品は対象外。
※ブラウン管(CRT)モニターについては、オプション(別料金)となります。

申込み・詳細 [リネットジャパン](https://www.renet.jp) 検索
ホームページ: <https://www.renet.jp>
ナビダイヤル: 0570-085-800(10:00-17:00)

- 回収品目
・パソコン(入れば料金無料)
・携帯電話
・小型家電

こちらに掲載している出し方は、最低限のルールをご案内しています。詳しくは『資源とごみの出し方

ペットボトル・白色発泡トレイ・紙パックの出し方

Plastic Bottles

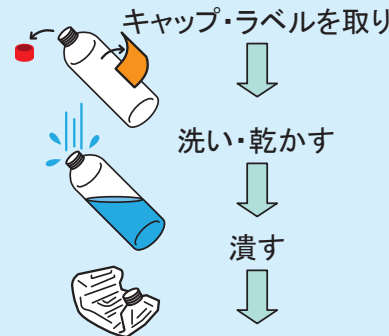
White Plastic Trays

Milk Cartons

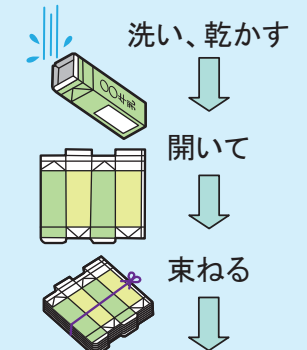
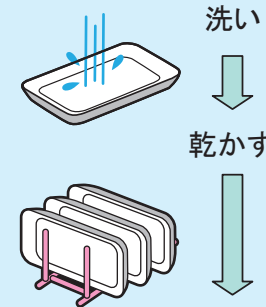
ペットボトル Plastic Bottles PET

白色発泡トレイ White Plastic Trays

紙パック Milk Cartons



※キャップ・ラベルは、燃やせるごみ



お近くの回収拠点、又は集積所のペットボトル収集ネットへ

お近くの回収拠点へ

お近くの回収拠点、又は古紙・古着の日に集積所へ



※お店によっては色つき発泡トレイを回収しています。

ガイド』(市役所・各市民センターの窓口で配布)、ホームページ、ごみ分別アプリでご確認ください。

粗大ごみ等を出す時の予約方法

Oversized Garbage

指定収集袋に入らないごみは粗大ごみとなります。(ただし、細長いものは燃やせないごみとして出せます。P.14参照)市で回収できないものは、P.19をご覧ください。

粗大ごみの収集・持込み方法

Collection Service or Carrying In

予約が必要です。



インターネット予約 受付時間: 24時間(メンテナンス日を除く)
「収集申込」がはじめての方は電話にてご予約ください。

町田市ホームページ

まちだエコライフ推進公社ホームページ

スマートフォンからも予約できます

* 折り返しのお電話をする場合があります。

予約画面に沿って入力し、確定してください。

電話予約 受付時間: 月～土曜(祝日・年末年始を除く)
午前8:30～午後5:00

粗大ごみ予約受付専用ダイヤル
042-797-1651 まちだエコライフ推進公社

収集希望 オペレーターに①希望日、②住所、③氏名、④電話番号、⑤品目(数量・寸法等)を伝えてください。

持込み希望

※休日明け・お昼休みは一時的に電話が繋がりにくくなる場合があります。

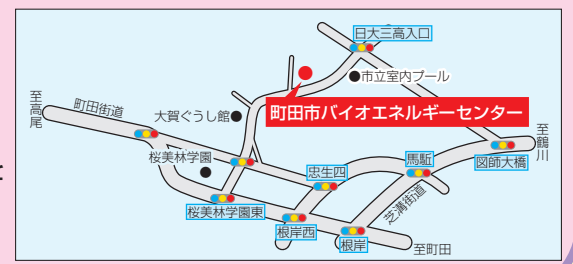
収集の場合

- ・予約後に案内された枚数・金額分の粗大ごみ処理券を購入してください。
- ・受付番号を記入し、粗大ごみに貼ってください。
- ・予約日の朝8時30分までに指定された場所にお出しく下さい。

持込みの場合

必ず予約した日時を守ってお越しください。

- <搬入時間>
- ・月～土曜日 (祝日、年末年始を除く)
 - ・午前8:30～11:30、午後1:00～4:00
- <料金>
- ・10kgあたり250円(現金のみ)
 - ・搬入状況によりお待ちいただくことがあります。



家庭系臨時ごみの収集

引越しや遺品整理などにより、家庭からごみが多量に発生し緊急性や、やむを得ない事情がある場合に、市が許可した業者に整理・分別・収集まで一括で依頼できる制度です。



多量のごみでお困りの方は、お早めに町田市環境資源部ごみ収集課へご相談ください。

①相談・受付窓口
町田市環境資源部ごみ収集課
☎ 042-797-7111 FAX 042-797-5325

②家庭系臨時ごみ許可業者一覧
※まずはごみ収集課へご連絡ください!

事業者名	連絡先
内藤産業(株)	042-734-0538
(株)三凌商事	042-726-2647
多摩興運(株)	0120-532-415 (通話料無料)
(株)加藤商事	03-3480-5111 (家電リサイクル法対象製品は除く)
ティーエスエンバイロ(株)	0120-828-605 (通話料無料)
合同資源サービス(株)	0800-555-5010 (通話料無料)

(2023年7月現在) ※許可番号順

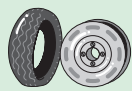
注意事項
⇒最初に市で受付をしてください。
⇒料金は状況や事業者によって異なります。
詳細は各事業者へお問合せください。
⇒余裕を持ってお早めにご連絡ください。

ご注意ください! 家庭から出る不用品の回収は、上記の町田市許可業者(家庭系臨時ごみ)しか行えません。「不用品を無料で回収します」等の呼びかけを行っている無許可(違法)の廃品回収業者は、トラブルの元となりかねませんので利用しないようお願いいたします。

市では回収・処理できないもの

Items the Government Do Not Collect

代表的なもの



オートバイ、車の部品(タイヤ・ホイールなど)、バッテリー、ピアノ、耐火金庫、オイル・灯油、危険物、農薬などの薬品、ボウリングの球、プロパンガスボンベ等

処理にあたっては、販売店・取扱店にご相談ください。

消火器 Fire Extinguisher



引取りを依頼する場合や直接持込む場合は下記へお問合せください。

(株)消火器リサイクル推進センター

03-5829-6773 (受付時間 9:00~17:00ただし、土日祝日、休日および12:00~13:00を除く)

<https://www.ferpc.jp/>

消火器リサイクル推進センター

郵送する場合は下記へお問合せください。

ゆうパック専用コールセンター 0120-822-306

(郵送のみのお問合せとなります。送料やリサイクル費用の負担があります。)



パソコン Personal Computers

デスクトップ本体 ノートパソコン
ディスプレイ(ブラウン管・液晶)



- ・廃棄するパソコンのメーカーに回収を依頼してください。
- ・自作パソコンや倒産したメーカーのパソコンについては、下記へお問合せください。

パソコン3R推進協会

03-5282-7685

<https://www.pc3r.jp/>

パソコン3R推進協会

※宅配便での回収も行っています。詳しくはP.17をご覧ください。

家電リサイクル法の対象製品 (業務用機器は対象外となります。)

Air Conditioners, TVs, Electric Refrigerators, Electric Freezers, Laundry Machines, Cloth Dryers
(Home electric appliances designated by the Home Appliance Recycling Law)

エアコン

(縦型を含む)

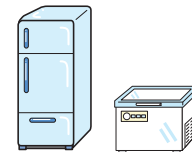


テレビ

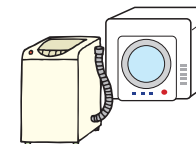
(ブラウン管・液晶・プラズマ)



冷蔵庫・冷凍庫



洗濯機・乾燥機



※有機ELテレビは家電リサイクル法の対象製品ではありませんので、粗大ごみとして処理してください。

①買替えの場合や購入店がわかる場合

買替えをする販売店、または購入店に処理を依頼してください。

②自分で持込みをする場合 (持込み料金はかかりません。)

郵便局でリサイクル料金をお支払い後、下記の事業所にご確認の上、お持ちください。

* 2023年7月現在の情報です。

町田市周辺の指定引取場所	所在地	電話番号
東亜物流(株) 神奈川営業所	横浜市瀬谷区五貫目町21-5	045-620-5618
日本通運(株) 横浜都築指定引取場所	横浜市都筑区佐江戸町433	045-929-6122
西濃運輸(株) 八王子支店	八王子市石川町2968-9	042-642-2724
東亜物流(株) 西東京支店	八王子市高倉町34-1	042-643-6059

③引取りを依頼する場合 (一般廃棄物処理業許可業者)

リサイクル料金のほかに、収集運搬等の料金がかかります。

料金や支払方法及び居室からの対象製品の運び出し等については、収集業者へ直接お問合せください。

収集運搬許可業者(所在地)	電話番号
(株)三凌商事(木曾東)	042-726-2647
(有)アース(小山町)	042-797-4318

リサイクル料金や家電リサイクル法の対象製品、指定引取場所のご案内に関するお問合せ

家電リサイクル券センター

家電リサイクル券センター

☎0120-319-640 FAX: 03-3903-7551

受付時間 午前9時から午後6時(日、祝日を除く)

<https://www.rkc.aeha.or.jp>

リサイクル料金は、製品のメーカーと型番により異なります。詳しくは、左記の家電リサイクル券センターまたは、郵便局の窓口にある料金表でお調べください。

お問合せ先

Contact Us

- ・ごみの分別、出し方について
- ・工場へのごみの持込み
- ・ごみの集積所について
- ・不法投棄のご相談
- ・ふれあい収集について
- ・動物の死体収容
- ・ごみの減量・資源化について
- ・地域資源回収（特別指定団体を含む）について
- ・リサイクル広場について
- ・その他ごみに関すること



町田市役所代表電話

042-722-3111

年中無休 午前7時～午後7時

粗大ごみの収集や持込みについて

※事業に伴い出た粗大ごみは受付（収集）できません。



一般財団法人

まちだエコライフ推進公社

042-797-1651

月～土（祝日・年末年始を除く）
午前8時30分～午後5時

・古紙・古着、ビン・カンの収集について



(有) 大興資源

045-929-4813

町田市ごみ分別アプリ

資源とごみの分別を
スマホで簡単にチェック!



iOS端末用



Android端末用

無料ダウンロードはこちらから! (通信料は自己負担です)



収集日の確認も行えます。

この冊子は、265,000部作成し、1部あたりの単価は24円です。
(職員人件費を含みます。24円のうち市負担は19円で5円を広告料収入で賄っています。)

町田市指定収集袋

燃やせるごみ
Burnable Garbage



Designated Bags for Garbage

大きさ・枚数	価格
5ℓ(10枚入り)	80円
10ℓ(10枚入り)	160円
20ℓ(10枚入り)	320円
40ℓ(10枚入り)	640円

燃やせないごみ
Non-burnable Garbage



事業系ごみ 30ℓ(10枚入り) 1,800円

お店や会社などの事業所から発生するごみは、すべて事業系廃棄物となり、事業者の責任で処理することが義務付けられています。しかし、少量排出事業所については、事業系一般廃棄物に限り、市に収集を依頼することができます。希望される事業所は、登録を行ってください。



【対象となる廃棄物】

○リサイクルできる資源物を除いた事業系一般廃棄物

家庭ごみにおける「燃やせるごみ」とは分類が異なります。

- ×ビニール、プラスチック、金属、ガラス、廃油などの産業廃棄物(少量でも混入させないでください)
- ×古紙・古着などの資源物(資源回収業者に委託するか、問屋に直接持込んでください)

少量排出事業所とは

事業系一般廃棄物の1回当たりの排出量が、事業所用指定収集袋(30ℓ相当)2袋までの事業所

登録に関するお問合せ 環境政策課3R推進係 042-797-0530

おむつ専用袋(無料)

おむつを使用している方は、おむつ専用の指定袋を利用できます。※生活ごみは入れられません。収集は、燃やせるごみの日です。



ボランティア袋(無料)

公共の場所を清掃したときに集めたごみは、ボランティア袋を利用できます。ご利用には、登録が必要です。燃やせるごみ、燃やせないごみを分別し、必ず登録番号を記入して、それぞれの収集日に決められた場所に出してください。



おむつ専用袋・ボランティア袋の交付場所や、ボランティア袋の登録については、「資源とごみの出し方ガイド」をご覧ください。環境政策課ごみ政策係(042-724-4379)までお問合せください。

発行：2023年9月発行
編集：町田市環境資源部ごみ収集課
〒194-0202 町田市下小山田町3160
042-797-7111

