

木曾地区協議会

会報 2022年度1号
発行 木曾地区協議会
代表 金子 清勝
連絡先 市民協働推進課

2022年度会報の発行に当たり、木曾地区協議会の行事計画並びに構成団体の自己紹介を兼ねまして、活動状況を順次ご報告いたします。

木曾地区の皆様へ

始めまして、去る5月30日の2022年度総会において新代表に承認されました金子と申します。謹んでご報告いたします。

[会規約 第3章 役員（役員を選任）第12条（1）

代表は木曾地区町内会自治会連合会（木曾連合）の会長がその任にあたる。]



私は、木曾団地自治会会長を8年務めて参りましたが、今年度からは木曾連合会長に就任、木曾地区協議会代表をお引き受けすることになりました。

木曾地区協議会にはこれまで殆んど関わっていませんでしたので、「未知との遭遇」多難を意識せずにはられません。幸い経験豊かな方々の継続と町田市協働推進課担当者の熱意に支えられ「協議会丸」が船出しました。

歴代の会長さんが多岐にわたり「地域起こし」に尽力されました。しかしながら、時代の流れは進化の一途を加速しています。ことに地域社会では、若年熟年に時代差が生じ後者は置いてけぼりになりがちです。

このような状況解消には、先ず融和の構築が肝要と考え、地域16団体の総意を参考に活動して参る所存です。地域の方々のご理解ご支援を心よりお願い申し上げます。

「熱意を内に、明朗を外に」 木曾地区協議会 代表 金子 清勝

2022年度の事業計画

本年度もコロナの感染状況等を逐次考慮しながら、下記の行事を計画しております。

- 1 広報広聴事業 広報誌の発行
- 2 地域活性・交流事業
 - * 木曾歴史クイズラリー
 - * 防災シュミレーション
 - * スマホ教室
 - * 避難施設開設訓練
 - * 講演会



木曾地区担当の高齢者支援センター

住所によって、相談先の高齢者支援センターが異なります。

木曾町、木曾西、木曾東（都営木曾森野アパートを除く）にお住まいの方



TEL: 042-794-7901 FAX: 042-794-7902
所在地: 木曾東1-34-10 ちひろマンション101
交通: 町田駅より木曾南団地行き・小山田桜台行き・野津田車庫行き他バスにて7分「東川団地入口」下車、徒歩1分。



水色の看板が目印

木曾東の一部（都営木曾森野アパート）にお住まいの方

町田第1 高齢者支援センター (特別養護老人ホーム commons 内)



TEL: 042-728-9215
FAX: 042-728-6578
所在地: 森野4-8-39
交通: 町田駅より山崎団地行き他バスにて9分「市民病院前」下車、徒歩5分。



オレンジ色の看板が目印

からのオススメ

オンライン相談拠点（忠生第2）

高齢者がスマートフォンやパソコンを使って、スムーズにグループ活動できるよう、LINEやZoomの使い方を気軽に質問できる場を設けています。

専門の講師が、わかりやすくお答えします。



○開設日時

9月26日、10月24日、11月21日、12月19日、
2023年1月23日、2月20日、3月20日
※いずれも月曜日、午後1:00~5:00
1時間単位で予約の上、お越し下さい。

○場所

山崎団地商店街 ヘルパーステーション跡地

○予約先

忠生第2 高齢者支援センター 042-792-1105

ラジオ体操（町田第1）

都営木曾森野アパートやその近隣で、地域住民の皆さまが集まって、ラジオ体操をしています。健康づくりのためにどうぞ。

○開催日時/場所

- ・月曜 9:30 森野四丁目アパート前防災広場
- ・水曜 8:30 B棟前ほがらか公園
- ・金曜 8:30 A棟集会所隣の広場

※いずれも毎週開催。祝日・雨天時は休み。

ラジオ体操第1第2を実施。予約不要です。



オレンジ色のぼりを立てて、体操しています

高齢者支援センター あんしん相談室 のご案内

たとえば、こんな時にご連絡ください

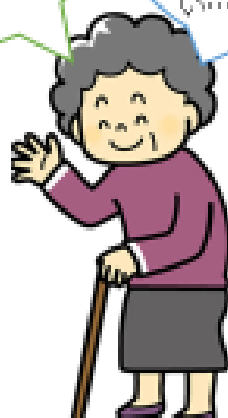
認知症に関する相談をどこにしたらよいのかしら？

介護予防って、どんなことなの？

介護保険や市のサービスを使いたいけれど、手続きがよくわからない...

近所に様子の気になる高齢者がいるのですが...

成年後見制度って、どのようなものなのかしら？

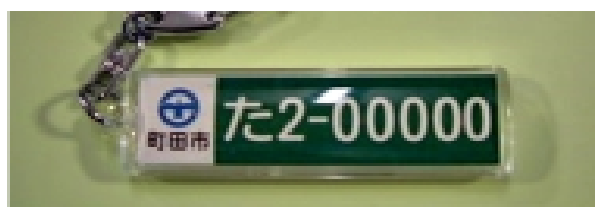


体力づくりや認知症予防のために参加できる催しはないかしら？

高齢者支援センターは、高齢の方、そのご家族、地域住民の皆さまのための総合相談窓口です。高齢者支援センターでは、高齢者の皆さまが住み慣れた地域で安心して暮らし続けることができるよう、関係機関との連絡調整など様々な支援を行います。あんしん相談室も、高齢者支援センターと同様、高齢者に関する相談を受け付けています。

- ・開所日：月曜日～土曜日（日祝休日、12/29～1/3を除く）
 - ・開所時間：8：30～17：00（緊急時は左記時間以外でも対応します）
- ※忠生第2高齢者支援センター、町田第1高齢者支援センター共通

高齢者支援センター



あんしんキーホルダー

氏名や緊急連絡先（ご家族）などの情報を高齢者支援センターへ登録された方に、固有番号のついたキーホルダーを交付します。

万一、外出先で倒れたり、自宅に戻れなくなった場合、キーホルダーの番号に基づいて、救急隊・警察→高齢者支援センター→ご家族へと連絡をつけられます。

現在お元気な方も、携行なさると安心です。

○対象

市内に住所のある、原則65歳以上の方

○登録料

200円

町トレ（町田を元気にするトレーニング）

筋力アップ・転倒予防に効果のある運動を盛り込んだ、町田市独自のトレーニングです。30分間、じっくりと身体を動かします。

各地の集会所などに皆さまが集まり、自主グループとして一緒に取り組んでいます。自宅で、1人で運動を習慣化するのは難しいものですが、会場にお越しいただければ、お喋りも楽しみながら運動することができます。

効果測定会も実施しています。

○開催日時/場所

高齢者支援センター、または、あんしん相談室にお問い合わせ下さい



社会福祉法人 町田市社会福祉協議会

社会福祉協議会は、地域の住民が主体となって福祉の関係者や団体の協力を得て地域の問題を法律や、制度にしばられることなく、みんなで話し合い、協力し合って地域福祉をすすめていくことを目的とした民間の福祉団体です。各都道府県及び、市区町村ごとに一つ設置され、町田市社会福祉協議会は、昭和33年に任意の団体として設立され、昭和44年に社会福祉法人として認可されました。

町田市社協の事業は多岐にわたっていますが、木曾地区での身近な取り組みとして、共同募金運動や小中学校における福祉教育の支援があります。

毎年10月から12月は赤い羽根共同募金運動を、毎年12月は歳末たすけあい運動を町内会自治会や民生委員児童委員協議会の皆さまを始め、地域の方のご協力を得ながら実施しています。木曾団地内での街頭募金など各地域の実情に応じて取り組みいただき、集まった募金は、市内の福祉施設や地域で支え合い活動を行っている団体、児童福祉施設等で活用されています。

福祉教育の支援として、ボランティア団体と協力しながら、福祉体験（車いす、アイマスク、点字、手話、文字支援、当事者の講話等）を行っています。体験学習を通じて、社会にはいろいろな人がいることを学び、共に生きていくことの大切さを知る、子どもたちの豊かな心の育ちにつながる授業のお手伝いをしています。今年度も忠生第三小学校を始め、市内の学校で実施しています。

その他にも、食にお困りの世帯への支援としてのフードバンク事業や所得の少ない世帯、障がい者や介護を要する高齢者のいる世帯に対しての資金貸付および相談事業、学童保育事業、地域福祉権利擁護事業成年後見制度中核機関業務など様々な事業を行っています。

詳しくは、こちらをご覧ください。⇒

