

学校施設の利用需要調査 アンケート結果

学校教育部 新たな学校づくり推進課

アンケート概要①

• 目的

新たな学校では、子どもたちができる活動を増やし、子どもたちが使っていない時間に地域の方が一部の教室などを利用して活動できるように、民間のノウハウを活用した仕組みづくりを検討している。

そこで、学校施設を地域施設として利用する可能性のある方に向けて、新たな学校の教室等を使って行いたい活動や、ご家族やご自身で受けてみたいサービス等をアンケート調査する。アンケートの結果は、学校施設の設計や運営に反映していく。

• 対象

対象者	周知方法	回答方法
1 児童	学校を通じて配布	原則 Web フォーム ※書面回答も可
2 保護者		
3 地域（未就学児保護者）	保育・幼稚園から配布	
4 地域（町内会・自治会）	会長へ郵送	
5 学校開放の利用団体	学校開放運営委員会の委員長へ送付 (9校：町三小、本町田東小、本町田小、鶴川二小、鶴川三小、鶴川四小、南二小、南成瀬小、南一小)	
6 近隣の公共施設の貸し会議室等を利用している団体	貸し会議室等を利用した団体及び個人に窓口で配布 (6施設：木曾山崎コミュニティセンター、玉川学園コミュニティセンター、鶴川市民センター、なるせ駅前市民センター、成瀬コミュニティセンター、南市民センター)	書面
7 上記以外の市民	ホームページ	Web フォーム

アンケート概要②

• 対象地区

5地区（本町田・鶴川東・鶴川西・南成瀬・南第一小学校地区）を対象として調査する。なお、鶴川東と鶴川西においては「鶴川地区」としてまとめて集計する。

• 実施期間

対象者1・2・3 : 9月1日（木）～9月16日（金）

対象者4・5・6・7 : 8月15日（月）～9月16日（金）

• アンケート配布数

対象者	配布数	
1 児童	低学年（学級数×40）＋特別支援学級	1885
	中・高学年（学級数×40）＋特別支援学級	3345
2 保護者	児童と同数	5230
3 地域（未就学児保護者）	保育・幼稚園の定員数	5650
4 地域（町内会・自治会）	町内会・自治会数×1部	75
5 学校開放の利用団体	団体数×1部	83
6 近隣の公共施設の貸し会議室等を利用している団体	各施設 100部	600

各地区の保護者・サークル団体の回答者数

地区	対象①	対象②	小計	合計
南成瀬 地区	保護者	児童の保護者	105人	115人
		未就学児の保護者	10人	
	サークル 団体	近隣施設利用団体	265団体	284団体
		町内会自治会	4団体	
		学校開放団体	13団体	
		その他	2団体	
	回答数			399件

地区	対象①	対象②	小計	合計
本町田 地区	保護者	児童の保護者	126人	174人
		未就学児の保護者	48人	
	サークル 団体	近隣施設利用団体	159団体	183団体
		町内会自治会	9団体	
		学校開放団体	12団体	
		その他	3団体	
	回答数			357件

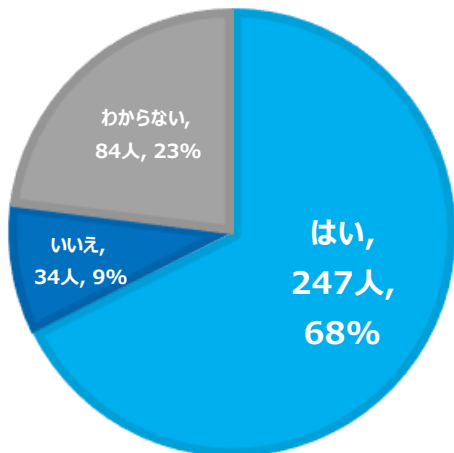
地区	対象①	対象②	小計	合計
鶴川 地区	保護者	児童の保護者	195人	251人
		未就学児の保護者	56人	
	サークル 団体	近隣施設利用団体	113団体	147団体
		町内会自治会	16団体	
		学校開放団体	11団体	
		その他	7団体	
	回答数			398件

地区	対象①	対象②	小計	合計
南第一小 学校地区	保護者	児童の保護者	108人	273人
		未就学児の保護者	165人	
	サークル 団体	近隣施設利用団体	106団体	125団体
		町内会自治会	12団体	
		学校開放団体	2団体	
		その他	5団体	
	回答数			398件

Q1. 学校施設を利用したいですか。(複数回答不可)

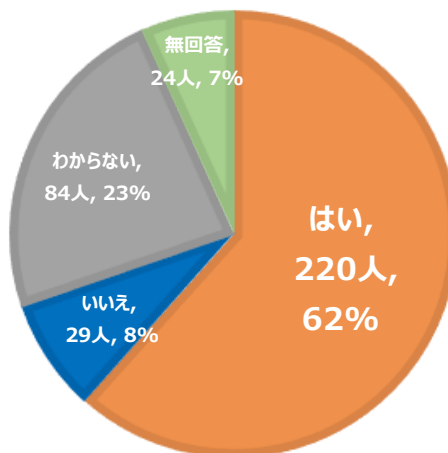
南成瀬地区 n = 399

■はい ■いいえ ■わからない



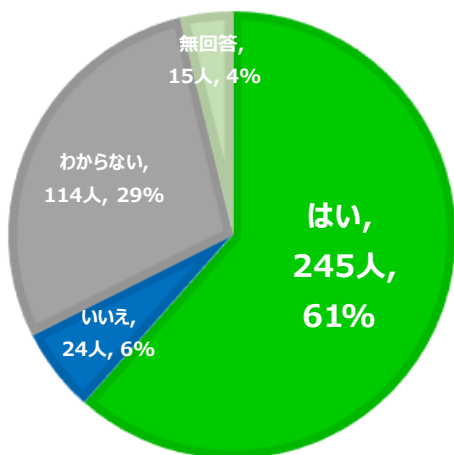
本町田地区 n = 357

■はい ■いいえ ■わからない ■無回答



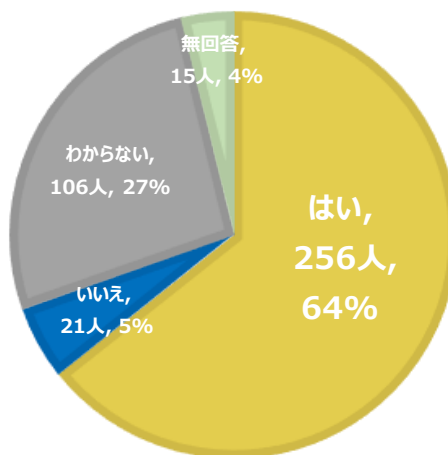
鶴川地区 n = 398

■はい ■いいえ ■わからない ■無回答



南第一小学校区 n = 398

■はい ■いいえ ■わからない ■無回答



各地区で概ね6割の方が新しい学校施設を使いたいと回答されました。

【はい】の意見

- ・現在も使用しているから
 - ・子どもと一緒に利用したい。
 - ・家が近いから。
 - ・習い事などが学校でできると便利。
 - ・会場が借りにくいから。
 - ・学校の機材などを活用したいから。
- など

【いいえ】の意見

- ・安全のため。部外者が入ることに違和感。
 - ・あくまでも学校のため。
 - ・防犯面が心配。
- など

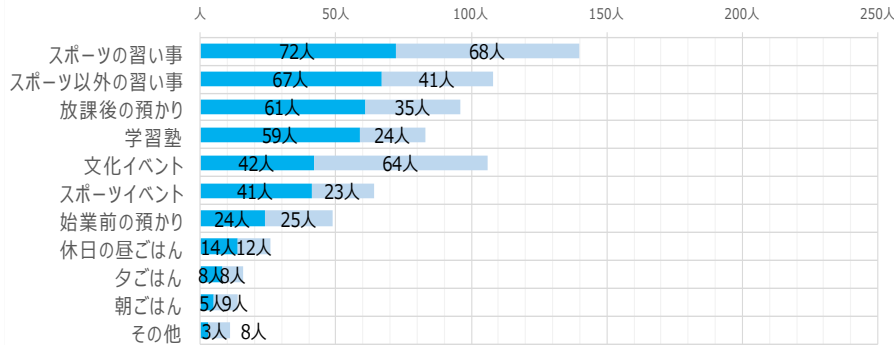
【わからない】の意見

- ・利用したいと思う内容があれば利用する。
- ・どのような活動が行われるか不明なため。

Q 2. 児童向けに学校であつたら良いと思うサービスは何ですか。

南成瀬地区 全体 n = 399 複数回答可

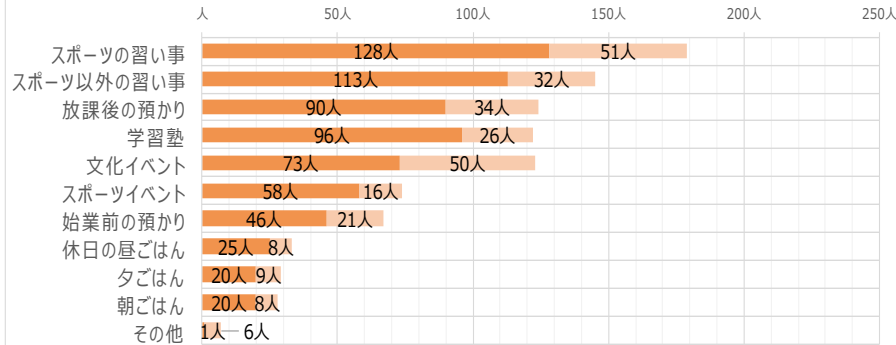
■保護者視点 ■サークル団体視点



	その他	朝ごはん	夕ごはん	休日の昼ごはん	始業前の預かり	スポーツイベント	文化イベント	学習塾	放課後の預かり	スポーツ以外の習い事	スポーツの習い事
■保護者視点	3人	5人	8人	14人	24人	41人	42人	59人	61人	67人	72人
■サークル団体視点	8人	9人	8人	12人	25人	23人	64人	24人	35人	41人	68人

本町田地区 全体 n = 357 複数回答可

■保護者視点 ■サークル団体視点



	その他	朝ごはん	夕ごはん	休日の昼ごはん	始業前の預かり	スポーツイベント	文化イベント	学習塾	放課後の預かり	スポーツ以外の習い事	スポーツの習い事
■保護者視点	1人	20人	20人	25人	46人	58人	73人	96人	90人	113人	128人
■サークル団体視点	6人	8人	9人	8人	21人	16人	50人	26人	34人	32人	51人

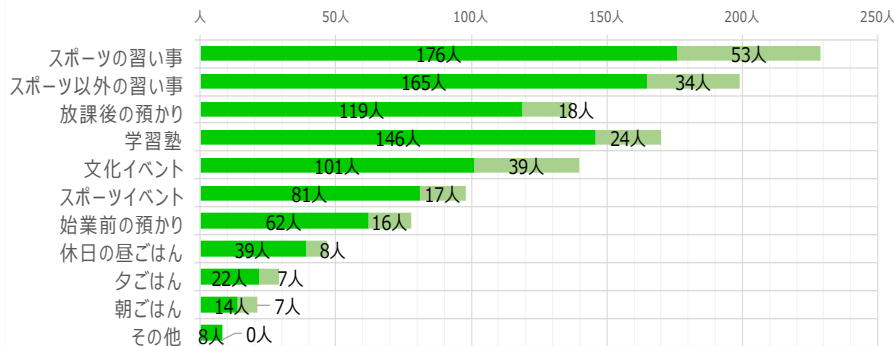
地区ごとに大きな特徴は見受けられませんでした。

- ・スポーツの習い事
- ・スポーツ以外の習い事
- ・学習塾

と回答されることが多く、子どもに対しては「習い事」となるようなことを学校でしたいという要望がありました。

鶴川地区 全体 n = 398 複数回答可

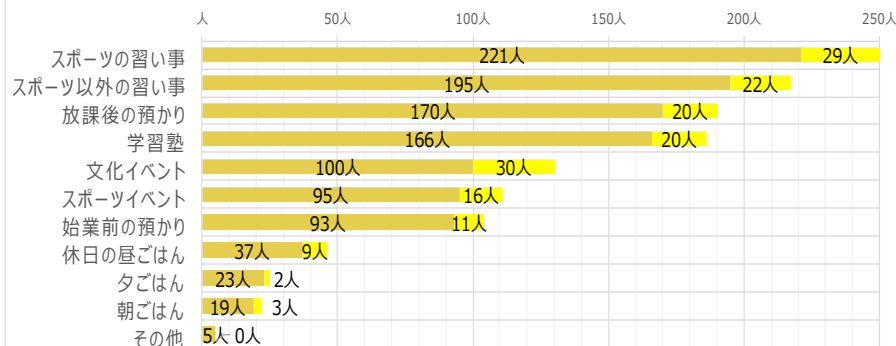
■保護者視点 ■サークル団体視点



	その他	朝ごはん	夕ごはん	休日の昼ごはん	始業前の預かり	スポーツイベント	文化イベント	学習塾	放課後の預かり	スポーツ以外の習い事	スポーツの習い事
■保護者視点	8人	14人	22人	39人	62人	81人	101人	146人	119人	165人	176人
■サークル団体視点	人	7人	7人	8人	16人	17人	39人	24人	18人	34人	53人

南第一小学校区 全体 n = 398 複数回答可

■保護者視点 ■サークル団体視点



	その他	朝ごはん	夕ごはん	休日の昼ごはん	始業前の預かり	スポーツイベント	文化イベント	学習塾	放課後の預かり	スポーツ以外の習い事	スポーツの習い事
■保護者視点	5人	19人	23人	37人	93人	95人	100人	166人	170人	195人	221人
■サークル団体視点	人	3人	2人	9人	11人	16人	30人	20人	20人	22人	29人

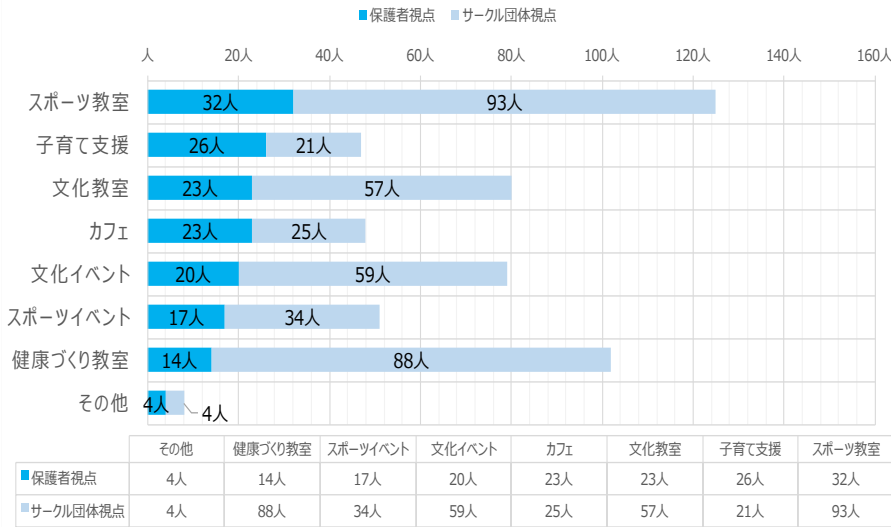
また、

- ・放課後の預かり
- ・文化的なイベント

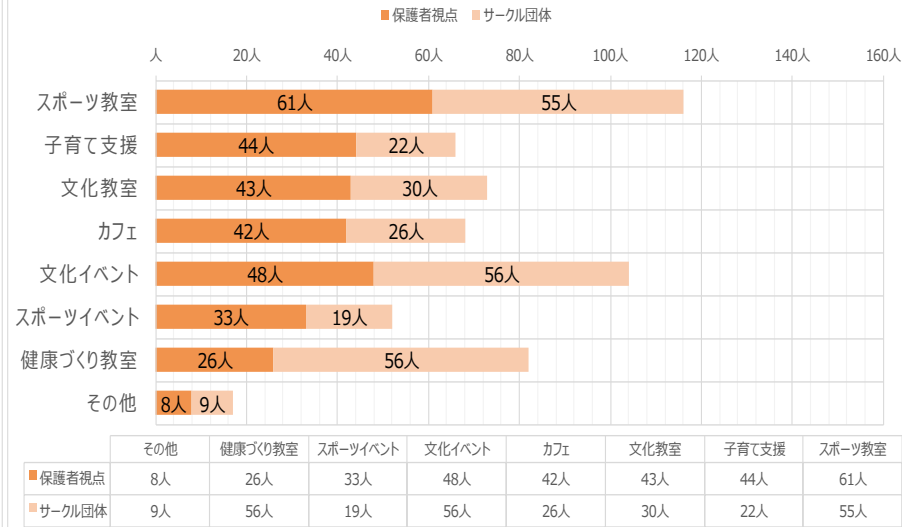
は需要がある傾向もみられました。

Q3. 地域向けに学校であつたら良いと思うサービスは何ですか。

南成瀬地区 全体 n = 399 複数回答可



本町田地区 全体 n = 357 複数回答可



地区ごとに大きな特徴は見受けられませんでした。

- ①スポーツ教室
- ②文化イベント
- ③文化教室
- ④健康づくり教室

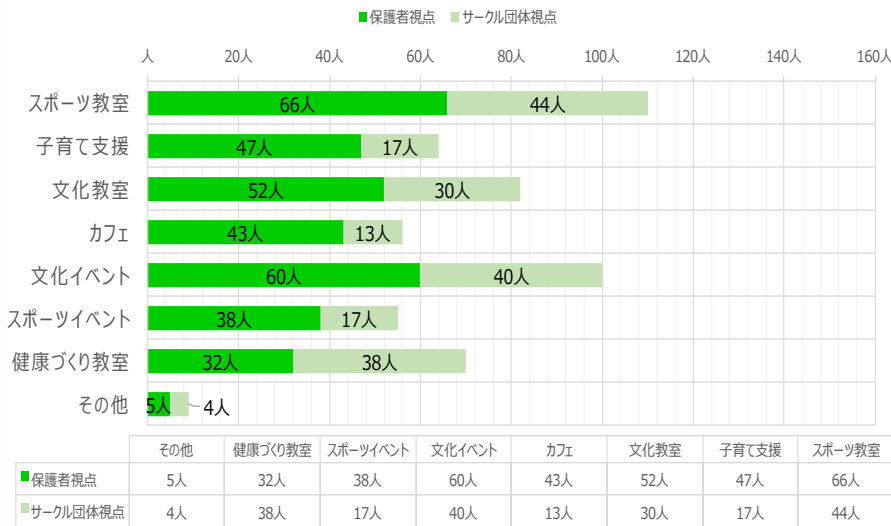
と回答されることが多く、地域の方に対しては

「自身が活動できる場」

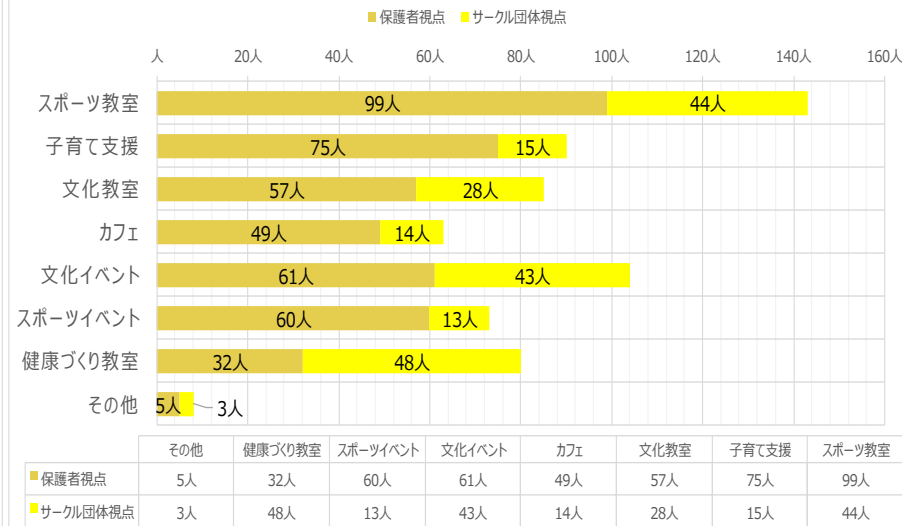
が必要として高いことがわかりました。

南第一小学校地区では、子育て支援の需要もある様子です。

鶴川地区 全体 n = 398 複数回答可



南第一小学校区 全体 n = 398 複数回答可



Q4. 使いたい場所はどこですか

地区ごとに大きな特徴は見受けられませんでした。

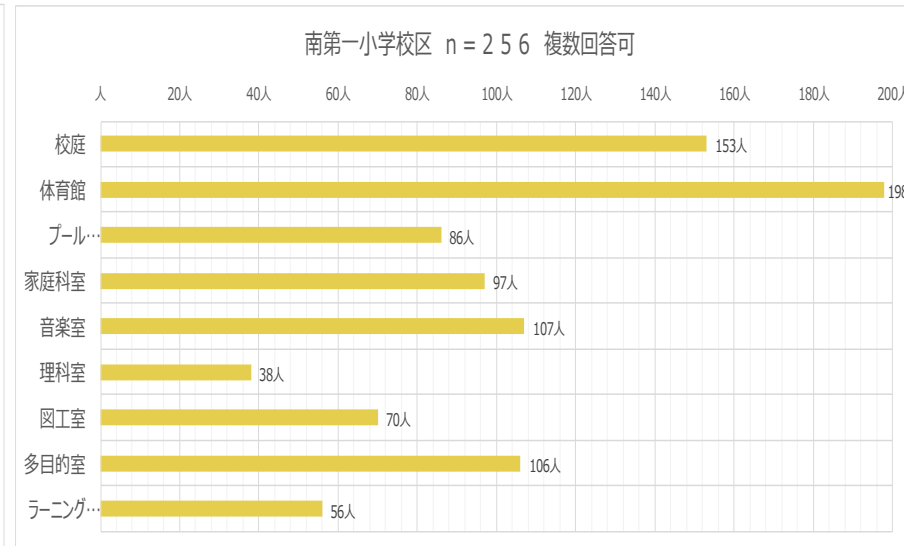
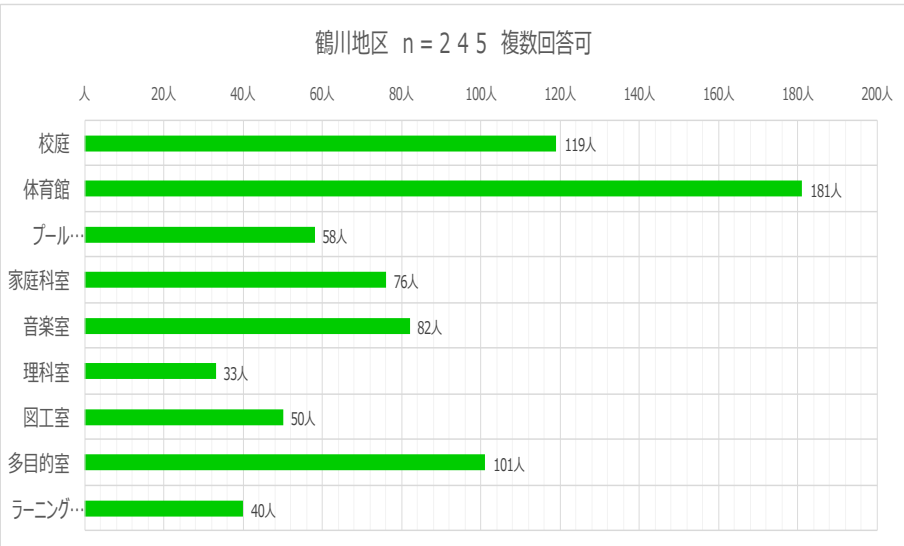
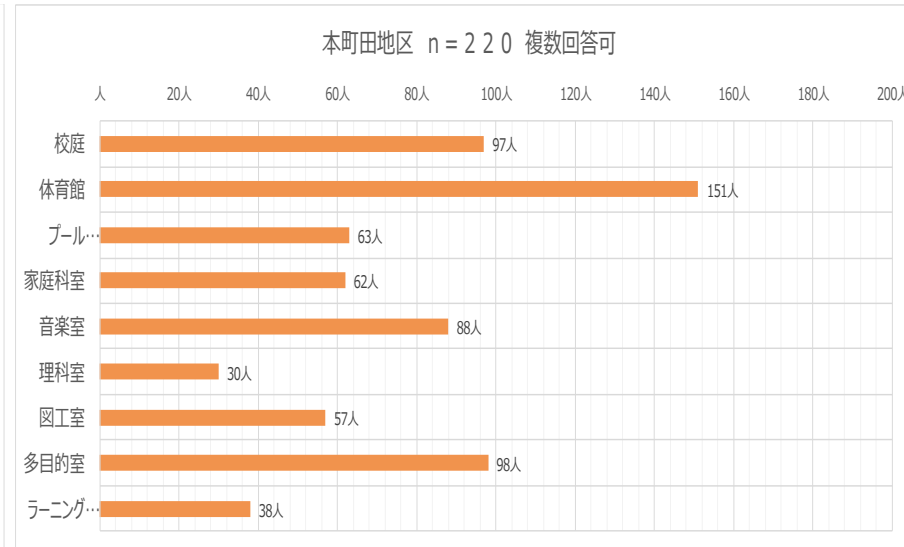
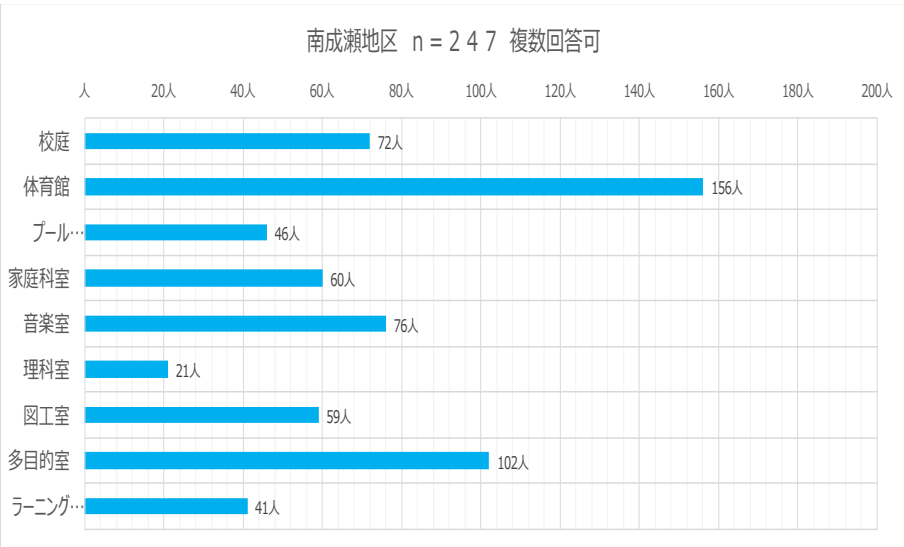
- ① 体育館
- ② ③ 校庭・多目的室
- ④ 音楽室

と回答されることが多く、

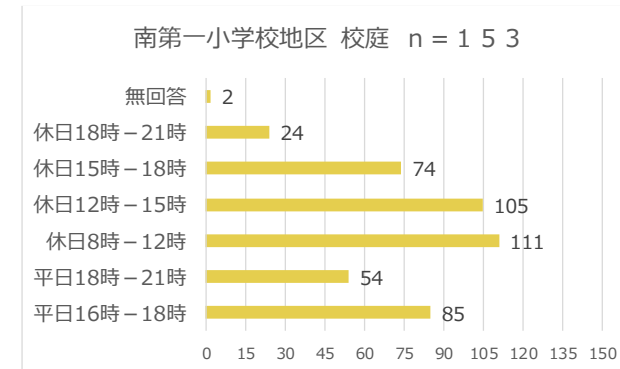
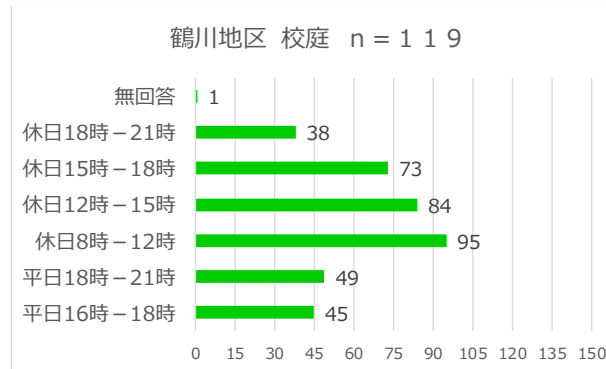
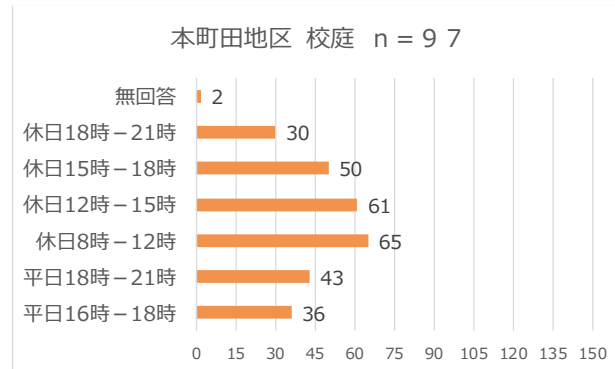
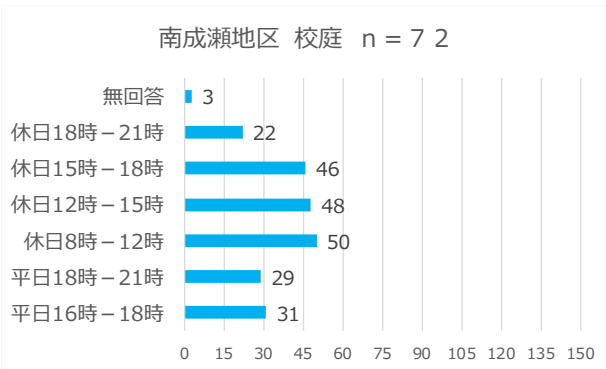
「広い場所」を求めていることがわかりました。

また、特徴として「音楽室」の回答数も多く、利用方法のイメージ（コーラスや楽器演奏等）が湧きやすくかつ使いたい需要が高いこともわかりました。

特別教室においては、教室名から利用方法のイメージが湧きやすい場所が回答数も多い印象を受けました。



Q5-1. 校庭を使いたい時間帯はいつですか



【自由記述】

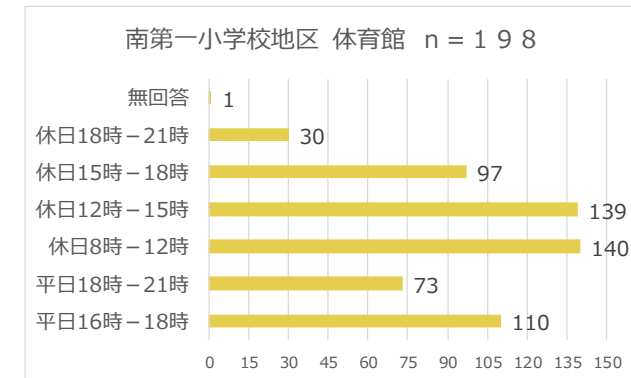
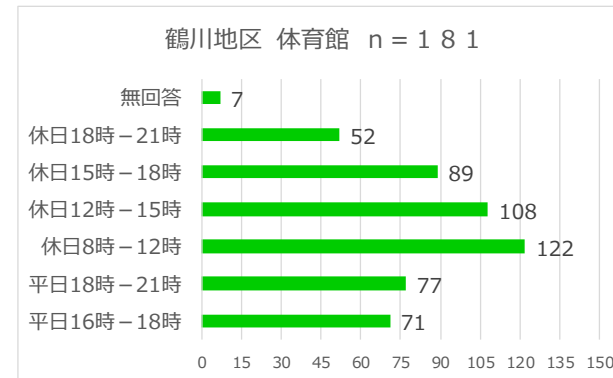
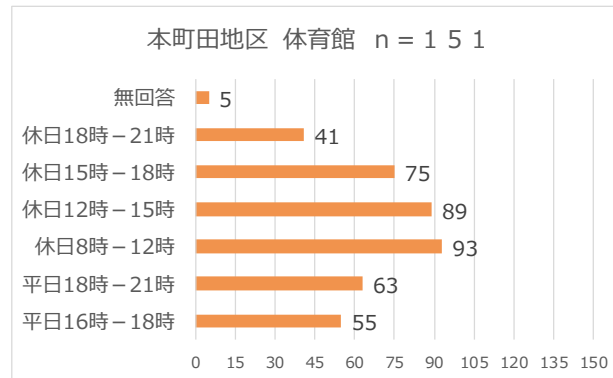
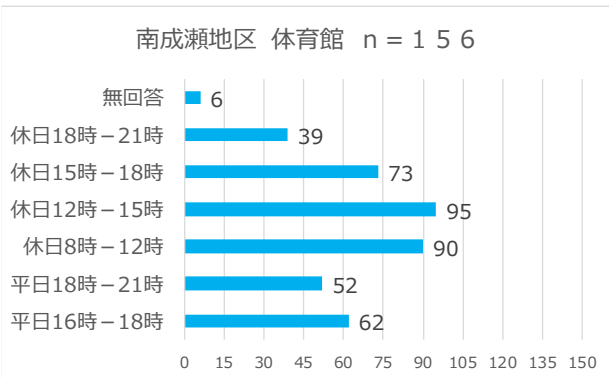
- ・公園のように使いたい。
- ・未就学児の散歩などに入れるようにしてほしい。
- ・野球、サッカー、バスケットボール、テニスなどがしたい。
- ・自転車教室の開催。
- ・ドッグランがあると良い。

【所感】

どの地区も、休日の方が需要があり、日中の方が需要がある傾向がみられました。

南第一小学校地区は平日の放課後も休日並みの需要があることがわかりました。

Q5-2. 体育館を使いたい時間帯はいつですか



【自由記述】

- ・屋内の広い場所を使って球技（バスケットボール・バレーボール等）をしたい。
- ・体育館で映画鑑賞がしたい。
- ・体操教室やダンス、ヨガなどができると嬉しい。

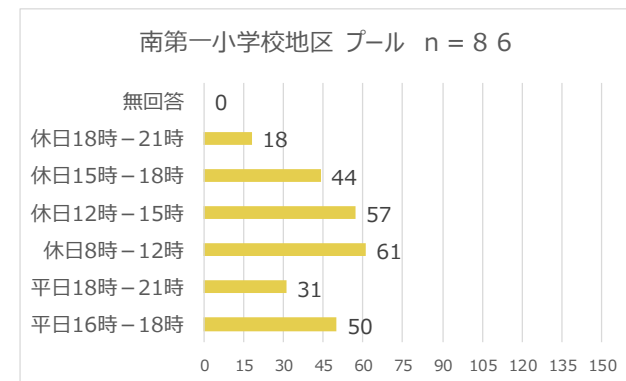
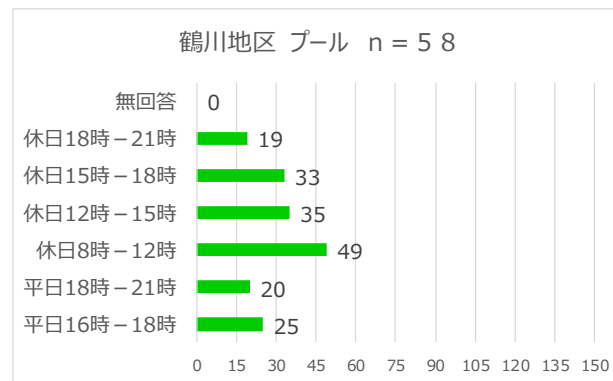
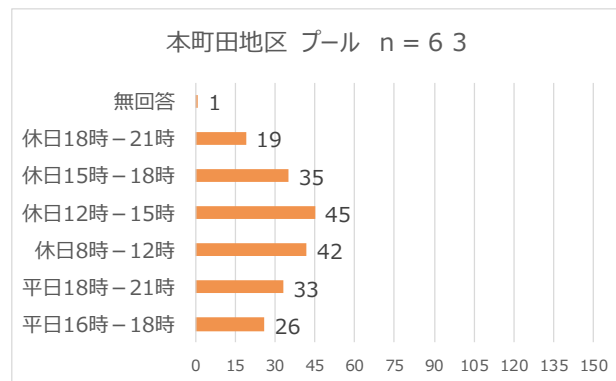
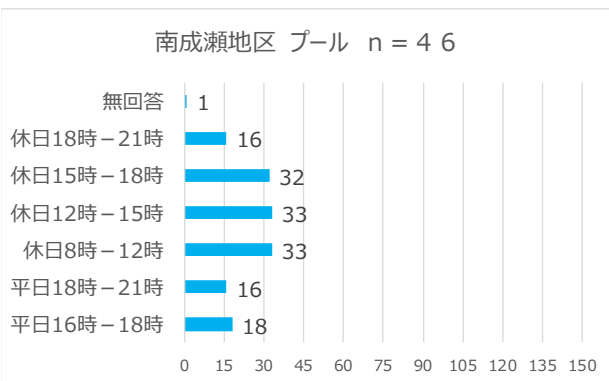
【所感】

どの地区も、休日の方が需要があり、日中の方が需要がある傾向がみられました。

本町田地区・鶴川地区は平日夜間でも休日日中には劣るも、休日並みの需要があることがわかりました。

南第一小学校地区は平日の放課後も休日並みの需要があることがわかりました。

Q 5 - 3. プールを使いたい時間帯はいつですか



【自由記述】

- ・夏休み中の遊び場としてプールを使用したい。
- ・水遊びの場所を作ってほしい。
- ・水泳教室の開催
- ・温水プールにして、子どもたちの体調が悪くならないようにしてほしい。

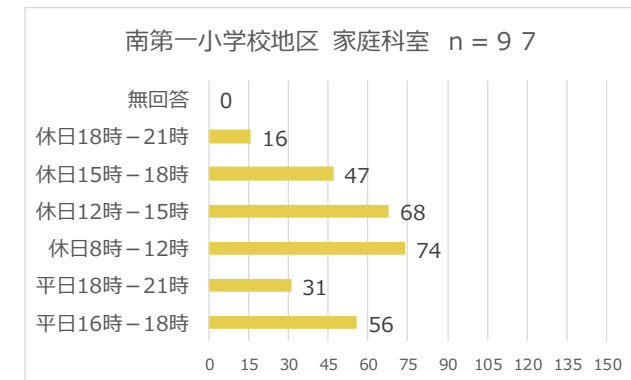
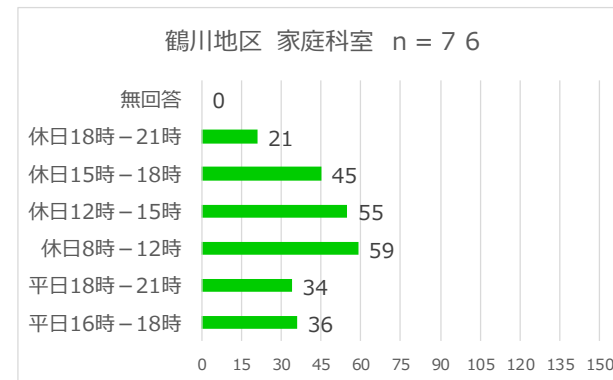
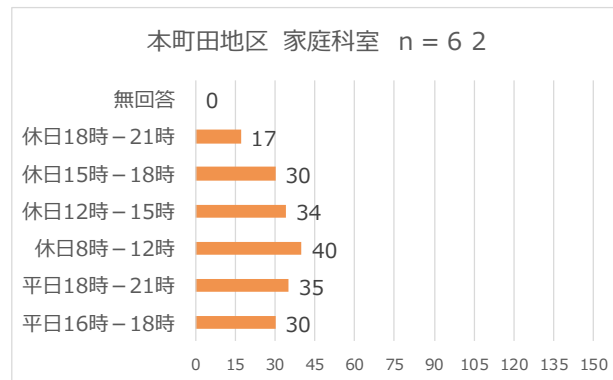
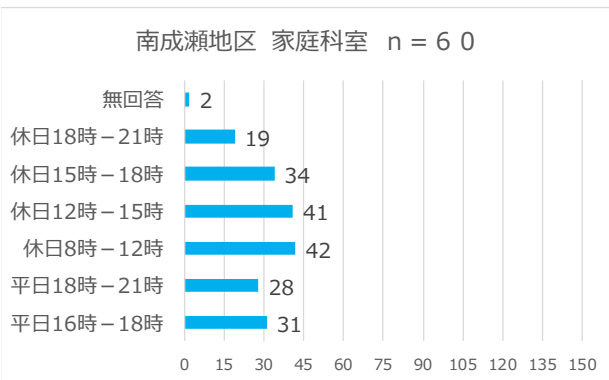
【所感】

地区ごとに大きな特徴は見受けられませんでした。

他の施設との回答数の比較から、需要は少ない結果となりました。

その中でも、平日の利用者よりも休日の利用者の方が需要は多くあるようです。

Q 5 - 4 . 家庭科室を使いたい時間帯はいつですか



【自由記述】

- ・お菓子作りをしたい。
- ・茶道教室のための湯沸かしをさせてほしい。
- ・刺繍は針を使うため、床面もリノリウムを使ってほしい。
- ・調理室でランチをしたい。

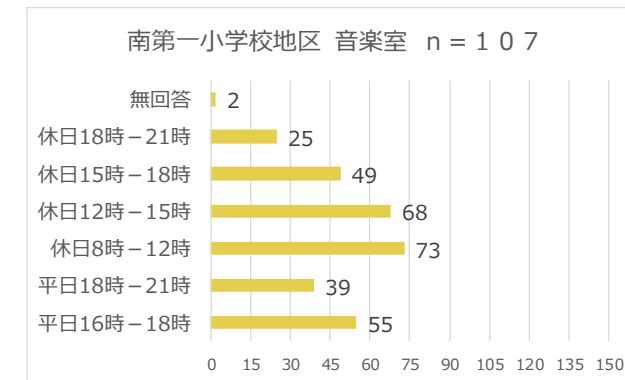
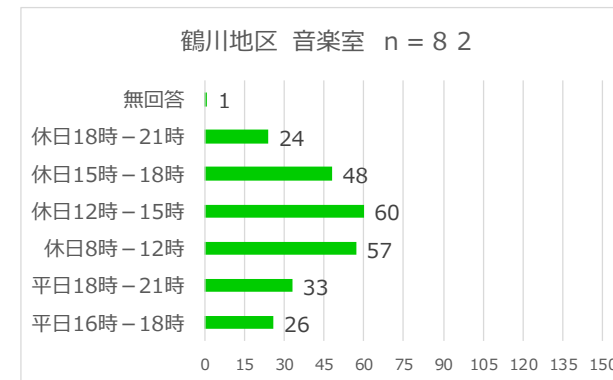
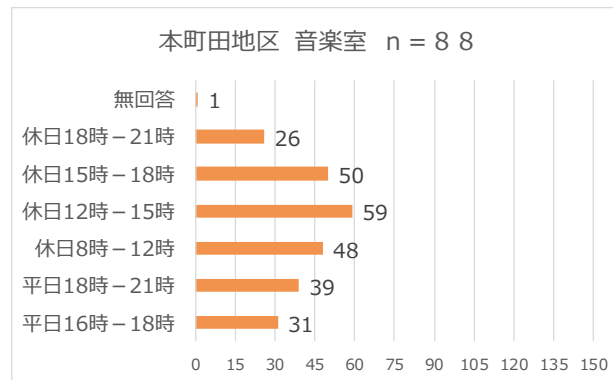
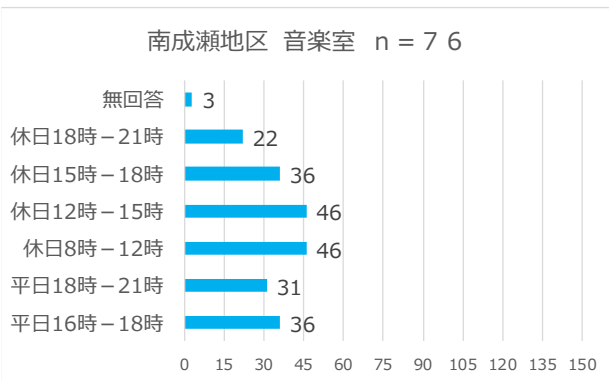
【所感】

地区ごとに大きな特徴は見受けられませんでした。

他の施設との回答数の比較から、需要は少ない結果となりました。

その中でも、平日の利用者よりも休日の利用者の方が需要は多くあるようです。

Q 5 - 5. 音楽室を使いたい時間帯はいつですか



【自由記述】

- ・ピアノを弾ける場所が欲しい。
- ・合唱やコーラスをしたい。
- ・録音するために防音施設を利用したい。
- ・楽器を演奏できる場所が欲しい。
- ・和太鼓ができるスペースが欲しい。

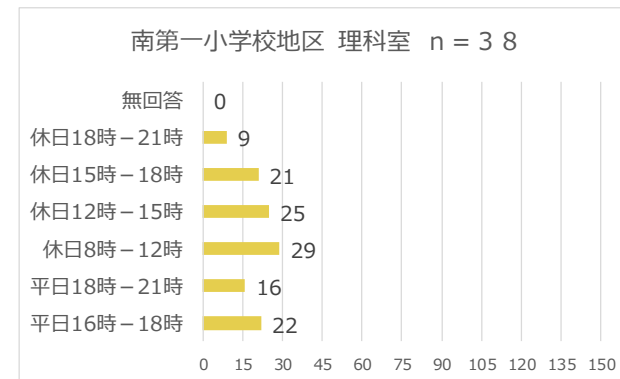
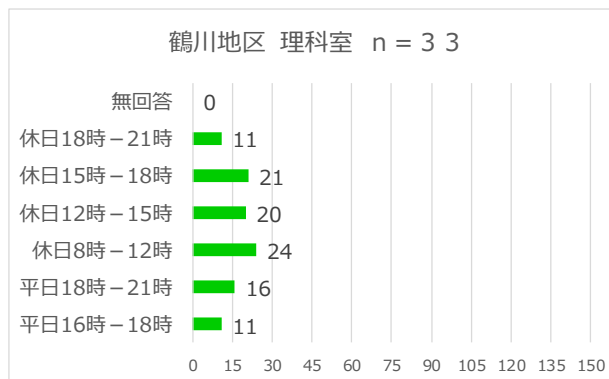
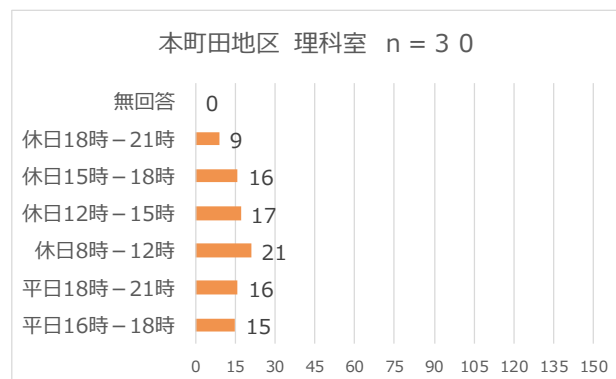
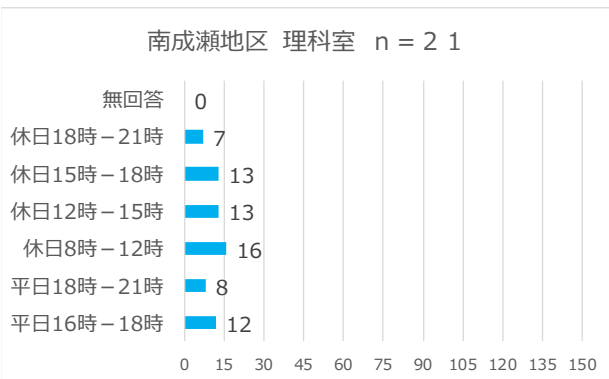
【所感】

地区ごとに大きな特徴は見受けられませんでした。

他の施設との回答数の比較から、一定数の需要が見込める場所であることがわかりました。

平日の利用者よりも休日の利用者の方が需要は多くあるようです。

Q 5 - 6 . 理科室を使いたい時間帯はいつですか



【自由記述】

- ・理科の実験。
- ・講演会。

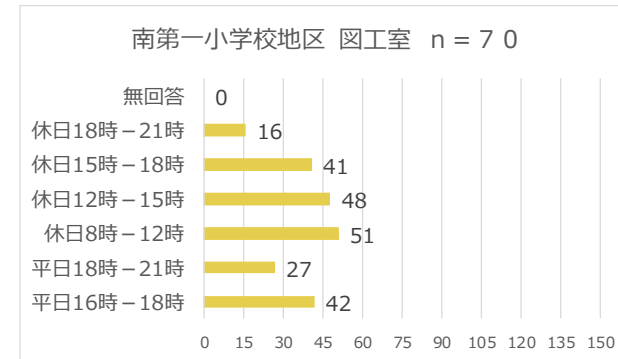
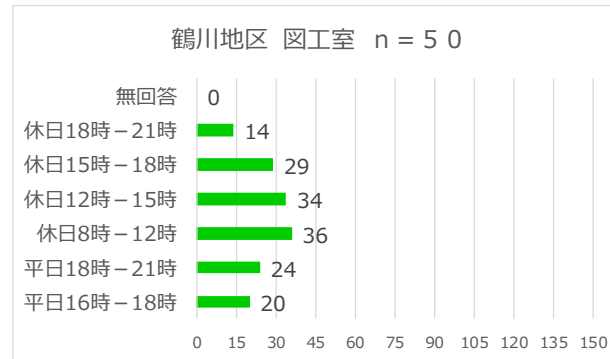
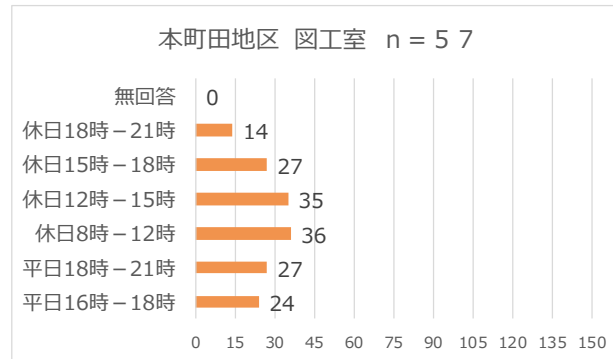
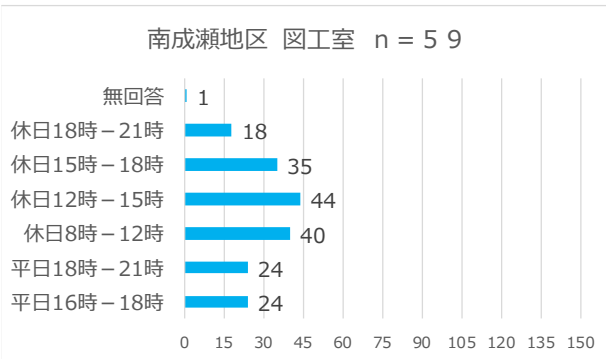
【所感】

地区ごとに大きな特徴は見受けられませんでした。

他の施設との回答数の比較から、需要は少ない結果となりました。

その中でも、平日の利用者も休日の利用者もあまり差はでませんでした。

Q 5 - 7. 図工室を使いたい時間帯はいつですか



【自由記述】

- ・工作教室
- ・染物をしたい。借りることができる水場が欲しい。

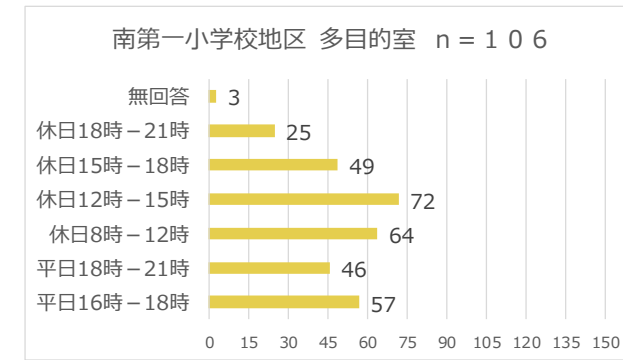
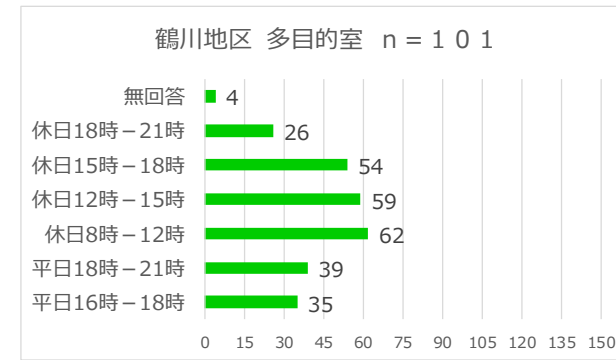
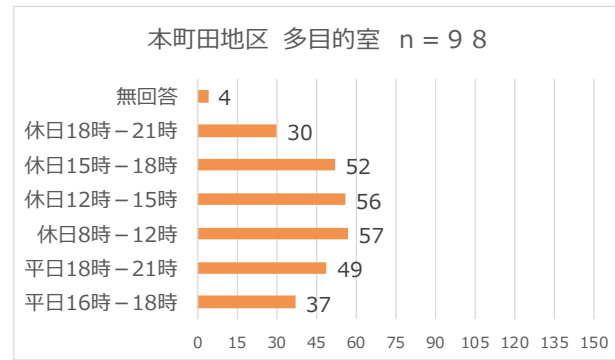
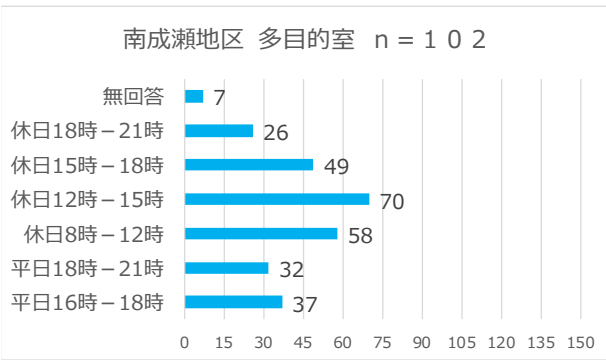
【所感】

地区ごとに大きな特徴は見受けられませんでした。

他の施設との回答数の比較から、需要は少ない結果となりました。

その中でも、平日の利用者よりも休日の利用者の方が需要は多くあるようです。

Q 5 - 8. 多目的室を使いたい時間帯はいつですか



【自由記述】

- ・畳の部屋が欲しい。
- ・ヨガ教室が開けるスペース
- ・卓球台を置いて、卓球ができるようにしてほしい。
- ・プログラミング教室やパソコン教室。
- ・着付け教室の開催

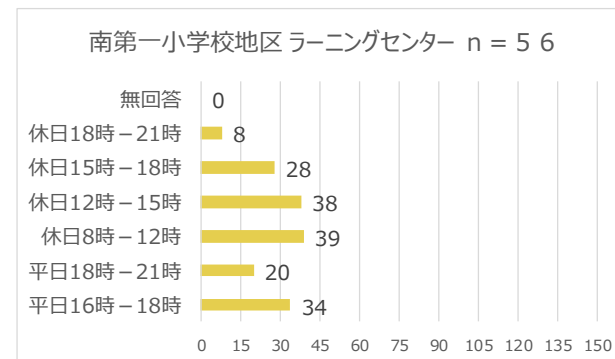
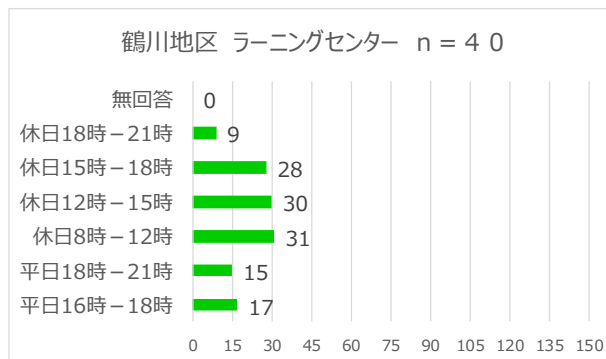
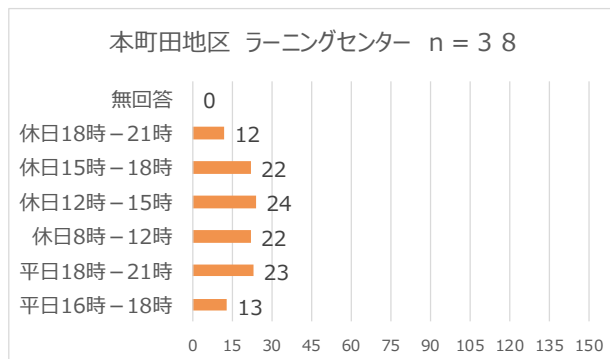
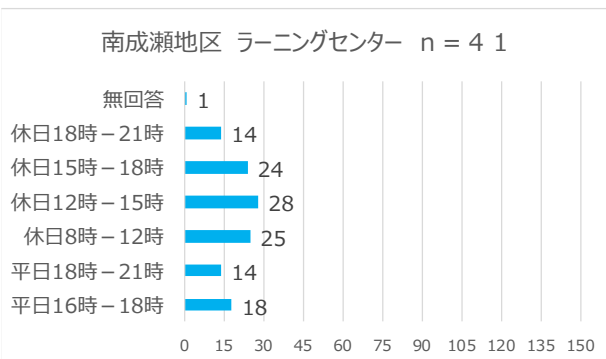
【所感】

どの地区も、休日の方が需要があり、日中の方が需要がある傾向がみられました。

南成瀬地区・本町田地区は校庭よりも多目的室の需要が高いことがわかりました。

また、**本町田地区・南第一小学校地区**は平日夜間でも休日日中には劣るも、休日並みの需要があることがわかりました。

Q 5 - 9. ラーニングセンターを使いたい時間帯はいつですか



【自由記述】

- ・町田の歴史や地域の文化などを学習できるスペース。
- ・図書館でお話し会や読み聞かせ。
- ・外国の方と語学教室。
- ・映画鑑賞。
- ・自習スペースがほしい。
- ・本の貸し借り。

【所感】

地区ごとに大きな特徴は見受けられませんでした。

他の施設との回答数の比較から、需要は少ない結果となりました。

その中でも、平日の利用者よりも休日の利用者の方が需要は多くあるようです。

各地区の児童の回答者数

地区	対象①	対象②	小計	合計
南成瀬 地区	児童	南第二小学校	314人	425人
		南成瀬小学校	111人	

地区	対象①	対象②	小計	合計
本町田 地区	児童	本町田東小学校	202人	685人
		本町田小学校	299人	
		町田第三小学校	184人	

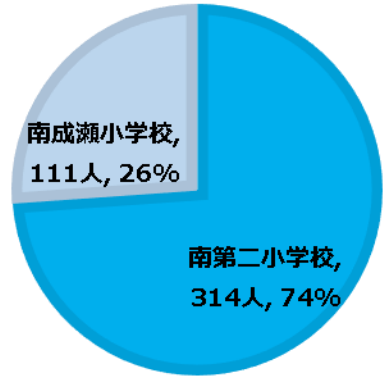
地区	対象①	対象②	小計	合計
鶴川 地区	児童	鶴川第二小学校	152人	348人
		鶴川第三小学校	89人	
		鶴川第四小学校	107人	

地区	対象①	対象②	小計	合計
南第一小 学校地区	児童	南第一小学校	566人	566人

学校であつたら良いと思うサービスは何ですか。

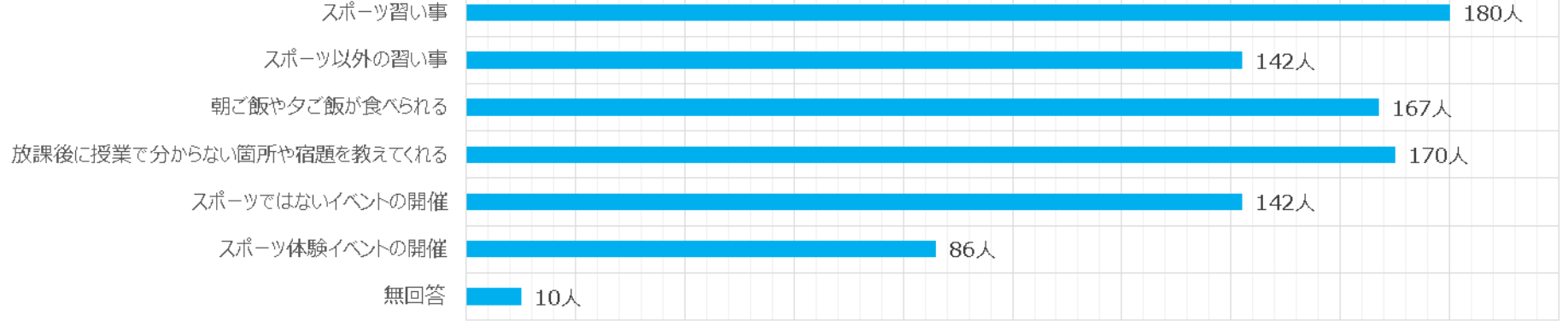
南成瀬地区 n = 425 複数回答不可

■ 南第二小学校 ■ 南成瀬小学校



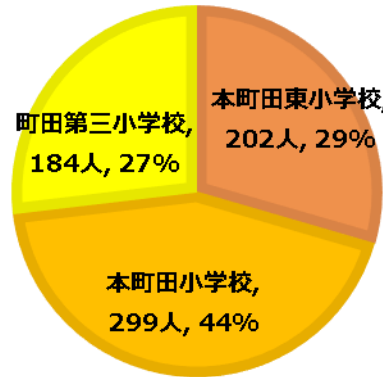
南成瀬地区 n = 425 複数回答可

人 20人 40人 60人 80人 100人 120人 140人 160人 180人 200人



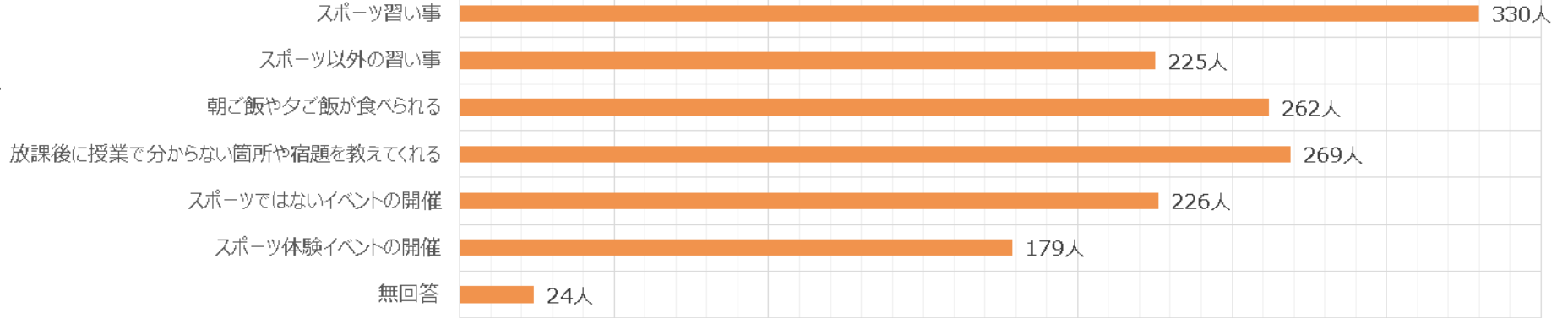
本町田地区 n = 685 複数回答不可

■ 本町田東小学校 ■ 本町田小学校 ■ 町田第三小学校



本町田地区 n = 685 複数回答可

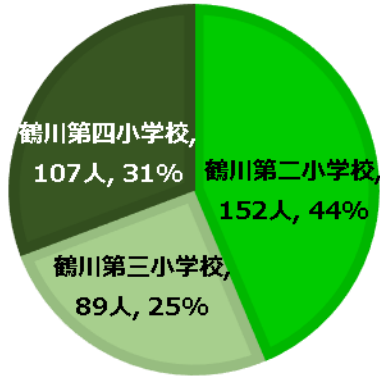
人 50人 100人 150人 200人 250人 300人 350人



学校であつたら良いと思うサービスは何ですか。

鶴川地区 n = 348 複数回答不可

■ 鶴川第二小学校 ■ 鶴川第三小学校 ■ 鶴川第四小学校



放課後に授業で分からない箇所や宿題を教えてくれる

鶴川地区 n = 348 複数回答可

人 20人 40人 60人 80人 100人 120人 140人 160人



南第一小学校地区 n = 566 複数回答不可

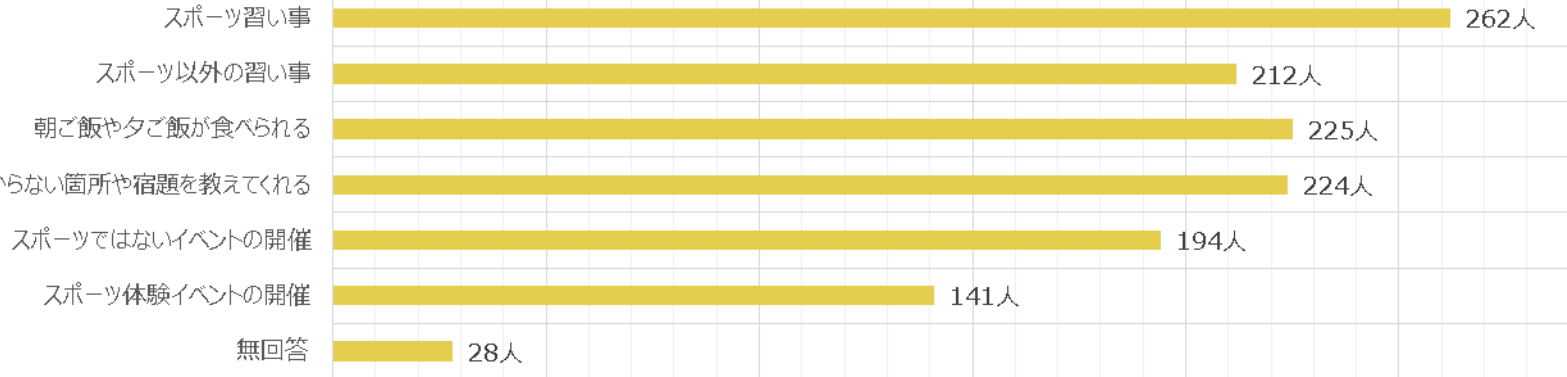
■ 南第一小学校



放課後に授業で分からない箇所や宿題を教えてくれる

南第一小学校地区 n = 566 複数回答可

人 50人 100人 150人 200人 250人 300人



学校であつたら良いと思うサービスは何ですか。 【自由記述で出た意見（抜粋）】

【自由記述（抜粋）】

- ・ゲームがしたい。
- ・放課後にみんなで鬼ごっこがしたい。
- ・他の学校の友達と遊べる場所になると良い。
- ・学校の遊具で遊びたい。
- ・学校に泊まれると楽しい。
- ・スポーツができるようにしてほしい。
- ・図書館を使いたい。
- ・もっと勉強がしたい。
- ・ペットコーナー
- ・シャープペンシルを使いたい。
- ・遊園地のような施設が欲しい。
- ・ターザンロープが欲しい。
- ・バイキング形式の給食。
- ・休み時間にサッカーがしたい。
- ・パソコン教室。
- ・個人ロッカーが欲しい。
- ・眠いときに寝ることができる場所が欲しい。