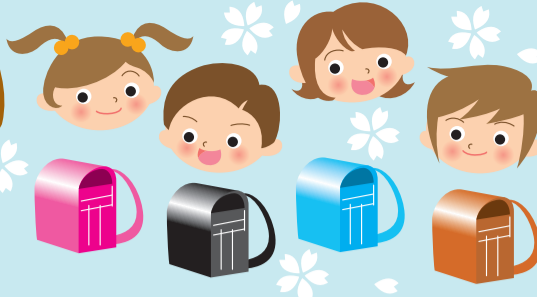





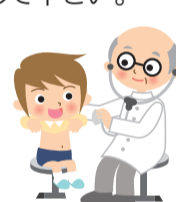


もうすぐ いちねんせい



毎年多くの子どもたちが、新しく町田市立小学校の一員として勉強をはじめます。来春、町田市立小学校で学びはじめる子どもたちの、入学までの予定についてご案内します。

<h2>START!</h2> 	<p>9~11月</p> <p>〈就学相談〉 (セ)</p> <p>何らかの障がいや課題のある児童一人一人に合った支援・教育環境について、保護者の方とともに考えていきます。</p> <p>なお、今年度につきましては、7月と8月に受付を行いました。9月以降の受付についてはお問い合わせ下さい。</p> 	<p>9~10月</p> <p>〈学校公開〉 (学)</p> <p>各小学校で、公開授業・学校説明会等を実施します。日程については、8月末にお送りした通学区域緩和制度申請書に同封の「学校公開日一覧表」をご覧ください。</p> 	<p>10月15日</p> <p>〈通学区域緩和制度〉 (学)</p> <p>申請締め切り</p> <p>通学区域緩和制度は、住所により指定された学校以外の市立学校(指定校の隣接校または自宅からの通学距離が1.5km未満の学校)への入学を希望できる制度です。</p> <p>各小学校ごとに設けられている受入枠を超える申請があった場合は、抽選となります。なお、施設等の関係で受入枠を設けられない学校もあります。</p>
<p>1月末</p> <p>〈就学通知書の送付〉 (学)</p> <p>入学式の日程等を記載した就学通知書(はがき)をお送りします。入学式にお持ち下さい。</p> <p>なお、私立小学校へ入学される方は、入学する学校の入学承諾書等を学務課へご提出下さい。</p> 	<p>1~2月</p> <p>〈入学説明会〉 (学)</p> <p>各小学校で、入学に際しての説明会を実施します。</p> <p>日程は、就学時健康診断の際にお知らせします。また、町田市ホームページにも掲載予定です。</p> <p>※通学区域緩和制度ご利用の方へは別途お知らせします。</p> 	<p>1月</p> <p>〈学童保育クラブ入会申請受付〉 (児)</p> <p>1月に市役所本庁舎、子どもセンター等で実施する受付の期間内に入会の申請が必要です。</p> <p>期間終了後も随時受付は行いますが、「空き待ち」となりますのでご注意ください。</p> <p>詳細は12月1日発行の広報まちだ、町田市ホームページをご覧ください。</p> <p>※南第三小学校通学区域の学童クラブは、2014年4月1日より学校敷地内へ移転予定です。</p>	<p>10・11月</p> <p>〈就学時健康診断〉 (保)</p> <p>11月中に各小学校で入学前の健康診断を行います。</p> <p>内科と歯科の健康診断と、お子さんとの面談等を行います。</p> <p>10月10日頃に通知書を郵送しますので、記載の日時・会場(就学指定校)で受診して下さい。</p> <p>※通学区域緩和制度ご利用の方も、指定校での受診となります。</p> 

4月

GOAL!



入学おめでとう

〈問い合わせ先〉

- (セ) 教育センター就学相談担当 ☎793-3057
- (学) 学務課 ☎724-2176
- (保) 保健給食課 ☎724-2177
- (児) 子ども生活部児童青少年課 ☎724-2182

2013年6月から8月までの間に、定例会が3回開催されました。27件の議案を審議し、23件の報告を受けました。以下にその主なものをお知らせします。

【議案】

- 町田市立小学校支援地域理事の任命について
- 町田市教育委員会教育目標

【報告事項】

- 図書館事業計画の策定について
- 小学校給食における食物アレルギー症状の発症とその対応について
- 児童・生徒の登下校時における不審者対応について

教育委員会の動き

6月~8月

及び基本方針の改定について



▲校長先生と話し合う佐藤委員長(中)と井関委員(右)

教育委員がゆく

~指導主事訪問(高ヶ坂小学校)~

7月10日(水)、高ヶ坂小学校で行われた指導主事訪問に、佐藤委員長と井関委員が同行しました。

指導主事訪問は、指導主事が学校で行われている授業を参観し、その学校が抱える指導上の課題について把握し、教職員と共に具体的な解決方法を検討していくものです。

教育委員も、指導主事とはまた違った立場で、授業風景をはじめ、実際の学校の空気に触れ、子どもたちの様子を知り、学校教育の現場の実態を把握することを大切にしています。

■佐藤委員長

「学校を実際に訪問して自分ができることがたくさんあります。その学校の子どもの様子、その学校の特色や学区の状況などを、感じることがができます。校長先生の学校経営への意気込み、先生方のご苦労、指導主事の熱意を拝見することができました。」

■井関委員

「学校に着くと子どもたちが挨拶をしてくれる。校長先生に案内され教室に入ると『校長先生だ』と声が聞こえる。いいと感じる一瞬である。指導主事訪問で行われる研究授業を参観すると、担当する先生はその準備に大変な努力をされていることがよくわかる。そして互いに他の先生の授業を見て討論し、切磋琢磨して成長していくという生の場を見ることができた。」