

# 学校教育



# 1. 市立小・中学校の概要

2019年5月1日現在、町田市には42校の市立小学校と20校の市立中学校（うち小中一貫校1校）があります。

学校一覧、学級編制、児童・生徒数及び学級数、通学区域並びに通学区域緩和制度については、次のとおりです。

## (1) 学校一覧

### ① 小学校

(2019年5月1日現在)

No.	学校名	所在地	電話	開校年月日	開校記念日	校長名
1	町田第一小学校 <a href="http://www11.schoolweb.ne.jp/swas/index.php?id=1310171">http://www11.schoolweb.ne.jp/swas/index.php?id=1310171</a>	中町1-20-30	722・3105	明6.5.1	6月11日	宮島 徹
2	町田第二小学校 <a href="http://www11.schoolweb.ne.jp/swas/index.php?id=1310172">http://www11.schoolweb.ne.jp/swas/index.php?id=1310172</a>	原町田4-26-40	722・3316	昭27.4.1	6月25日	貝原 俊明
3	町田第三小学校 <a href="http://www11.schoolweb.ne.jp/swas/index.php?id=1310173">http://www11.schoolweb.ne.jp/swas/index.php?id=1310173</a>	本町田1212	722・3329	昭27.4.1	6月10日	野末 直美
4	町田第四小学校 <a href="http://www11.schoolweb.ne.jp/swas/index.php?id=1310174">http://www11.schoolweb.ne.jp/swas/index.php?id=1310174</a>	森野2-21-28	722・3727	昭30.4.1	6月15日	山本 正則
5	町田第五小学校 <a href="http://www11.schoolweb.ne.jp/swas/index.php?id=1310169">http://www11.schoolweb.ne.jp/swas/index.php?id=1310169</a>	玉川学園4-14-7	725・8178	昭38.4.1	6月1日	五十嵐 俊子
6	町田第六小学校 <a href="http://www11.schoolweb.ne.jp/swas/index.php?id=1310175">http://www11.schoolweb.ne.jp/swas/index.php?id=1310175</a>	南大谷1260	722・3659	昭40.4.1	6月1日	薄井 智美
7	南大谷小学校 <a href="http://www11.schoolweb.ne.jp/swas/index.php?id=1310176">http://www11.schoolweb.ne.jp/swas/index.php?id=1310176</a>	南大谷811-1	725・2551	昭49.4.1	6月10日	関 雅人
8	藤の台小学校 <a href="http://www11.schoolweb.ne.jp/swas/index.php?id=1310177">http://www11.schoolweb.ne.jp/swas/index.php?id=1310177</a>	金井町3040-15	726・1005	昭48.4.1	6月1日	三好 浩一
9	本町田東小学校 <a href="http://www11.schoolweb.ne.jp/swas/index.php?id=1310178">http://www11.schoolweb.ne.jp/swas/index.php?id=1310178</a>	本町田3350	722・8193	昭45.4.1	6月22日	望月 伸悟
10	本町田小学校 <a href="http://www11.schoolweb.ne.jp/swas/index.php?id=1310179">http://www11.schoolweb.ne.jp/swas/index.php?id=1310179</a>	本町田2032	721・5561	平14.4.1	6月24日	渡辺 恒彦
11	南第一小学校 <a href="http://www11.schoolweb.ne.jp/swas/index.php?id=1310180">http://www11.schoolweb.ne.jp/swas/index.php?id=1310180</a>	南町田1-10-1	795・2274	明6.6.10	6月10日	清水 淳
12	南第二小学校 <a href="http://www11.schoolweb.ne.jp/swas/index.php?id=1310181">http://www11.schoolweb.ne.jp/swas/index.php?id=1310181</a>	成瀬7-11-1	727・0805	明6.6.1	6月1日	隅田 克思

13	南第三小学校 <a href="http://www11.schoolweb.ne.jp/swas/index.php?id=1310182">http://www11.schoolweb.ne.jp/swas/index.php?id=1310182</a>	金森東 1-2-1	722・2663	昭 33. 4. 1	6月2日	吉田 孔一
14	南第四小学校 <a href="http://www11.schoolweb.ne.jp/swas/index.php?id=1310183">http://www11.schoolweb.ne.jp/swas/index.php?id=1310183</a>	金森東 3-21-1	796・1326	昭 43. 4. 1	5月21日	宇田 陽一
15	つくし野小学校 <a href="http://www11.schoolweb.ne.jp/swas/index.php?id=1310184">http://www11.schoolweb.ne.jp/swas/index.php?id=1310184</a>	つくし野 2-21-11	795・3295	昭 47. 4. 1	5月27日	佐々木 研一
16	小川小学校 <a href="http://www11.schoolweb.ne.jp/swas/index.php?id=1310185">http://www11.schoolweb.ne.jp/swas/index.php?id=1310185</a>	小川 3-10-1	795・0002	昭 50. 4. 1	6月9日	中田 和夫
17	成瀬台小学校 <a href="http://www11.schoolweb.ne.jp/swas/index.php?id=1310186">http://www11.schoolweb.ne.jp/swas/index.php?id=1310186</a>	成瀬台 2-5-2	723・3001	昭 50. 4. 1	6月10日	中村 雄一
18	鶴間小学校 <a href="http://www11.schoolweb.ne.jp/swas/index.php?id=1310187">http://www11.schoolweb.ne.jp/swas/index.php?id=1310187</a>	鶴間 4-17-1	796・1951	昭 52. 4. 1	6月9日	工藤 成
19	高ヶ坂小学校 <a href="http://www11.schoolweb.ne.jp/swas/index.php?id=1310188">http://www11.schoolweb.ne.jp/swas/index.php?id=1310188</a>	高ヶ坂 6-7-1	725・4295	昭 53. 4. 1	6月1日	大和 愉子
20	成瀬中央小学校 <a href="http://www11.schoolweb.ne.jp/swas/index.php?id=1310189">http://www11.schoolweb.ne.jp/swas/index.php?id=1310189</a>	成瀬 2-8	728・6020	昭 54. 4. 1	6月10日	坂西 圭子
21	南成瀬小学校 <a href="http://www11.schoolweb.ne.jp/swas/index.php?id=1310190">http://www11.schoolweb.ne.jp/swas/index.php?id=1310190</a>	南成瀬 3-6	726・1080	昭 55. 4. 1	6月16日	鯨坂 映子
22	南つくし野小学校 <a href="http://www11.schoolweb.ne.jp/swas/index.php?id=1310191">http://www11.schoolweb.ne.jp/swas/index.php?id=1310191</a>	南つくし野 2-4-8	796・1950	昭 55. 4. 1	6月10日	武藤 雄丈
23	鶴川第一小学校 <a href="http://www11.schoolweb.ne.jp/swas/index.php?id=1310192">http://www11.schoolweb.ne.jp/swas/index.php?id=1310192</a>	野津田町 1290	735・1234	明 41. 4. 1	10月6日	中野 浩一
24	鶴川第二小学校 <a href="http://www11.schoolweb.ne.jp/swas/index.php?id=1310193">http://www11.schoolweb.ne.jp/swas/index.php?id=1310193</a>	能ヶ谷 7-24-1	735・5498	昭 39. 5. 1	5月1日	鈴木 明子
25	鶴川第三小学校 <a href="http://www11.schoolweb.ne.jp/swas/index.php?id=1310194">http://www11.schoolweb.ne.jp/swas/index.php?id=1310194</a>	鶴川 6-5	735・2127	昭 43. 1. 8	10月2日	剣持 明正
26	鶴川第四小学校 <a href="http://www11.schoolweb.ne.jp/swas/index.php?id=1310195">http://www11.schoolweb.ne.jp/swas/index.php?id=1310195</a>	鶴川 3-22	735・2868	昭 46. 4. 1	6月20日	松井 修一
27	金井小学校 <a href="http://www11.schoolweb.ne.jp/swas/index.php?id=1310196">http://www11.schoolweb.ne.jp/swas/index.php?id=1310196</a>	金井町 2612-183	735・0010	昭 53. 4. 1	6月1日	梶野 明信
28	大蔵小学校 <a href="http://www11.schoolweb.ne.jp/swas/index.php?id=1310197">http://www11.schoolweb.ne.jp/swas/index.php?id=1310197</a>	大蔵町 286	734・2321	昭 55. 4. 1	6月16日	草刈 あずさ

29	三輪小学校 <a href="http://www11.schoolweb.ne.jp/swas/index.php?id=1310198">http://www11.schoolweb.ne.jp/swas/index.php?id=1310198</a>	三輪町 330-1	044・988・ 5214	昭 57. 4. 1	6月7日	高澤 善幸
30	忠生小学校 <a href="http://www11.schoolweb.ne.jp/swas/index.php?id=1310199">http://www11.schoolweb.ne.jp/swas/index.php?id=1310199</a>	忠生 3-10-2	791・1021	大元. 9. 1	6月13日	岩切 洋一
31	小山田小学校 <a href="http://www11.schoolweb.ne.jp/swas/index.php?id=1310200">http://www11.schoolweb.ne.jp/swas/index.php?id=1310200</a>	上小山田町 614	797・1824	昭 27. 5. 20	5月20日	三瓶 昌信
32	忠生第三小学校 <a href="http://www11.schoolweb.ne.jp/swas/index.php?id=1310201">http://www11.schoolweb.ne.jp/swas/index.php?id=1310201</a>	木曾東 3-11-3	791・0721	昭 37. 4. 1	6月12日	西久保 律子
33	山崎小学校 <a href="http://www11.schoolweb.ne.jp/swas/index.php?id=1310202">http://www11.schoolweb.ne.jp/swas/index.php?id=1310202</a>	忠生 2-15-26	793・2004	昭 55. 4. 1	6月10日	小澤 智幸
34	小山田南小学校 <a href="http://www11.schoolweb.ne.jp/swas/index.php?id=1310203">http://www11.schoolweb.ne.jp/swas/index.php?id=1310203</a>	小山田桜台 2-7	797・4541	昭 59. 4. 1	5月30日	大類 研治
35	木曾境川小学校 <a href="http://www11.schoolweb.ne.jp/swas/index.php?id=1310204">http://www11.schoolweb.ne.jp/swas/index.php?id=1310204</a>	木曾西 1-9-1	791・2086	平 13. 4. 1	11月1日	永井 晋
36	七国山小学校 <a href="http://www11.schoolweb.ne.jp/swas/index.php?id=1310205">http://www11.schoolweb.ne.jp/swas/index.php?id=1310205</a>	山崎町 1314-2	791・2171	平 15. 4. 1	6月23日	山崎 聡
37	函師小学校 <a href="http://www11.schoolweb.ne.jp/swas/index.php?id=1310206">http://www11.schoolweb.ne.jp/swas/index.php?id=1310206</a>	函師町 239-19	789・6361	平 21. 4. 1	1月30日	北澤 正博
38	小山小学校 <a href="http://www11.schoolweb.ne.jp/swas/index.php?id=1310207">http://www11.schoolweb.ne.jp/swas/index.php?id=1310207</a>	小山町 944	797・2733	明 6. 5. 1	5月1日	土田 昇
39	小山ヶ丘小学校 <a href="http://www11.schoolweb.ne.jp/swas/index.php?id=1310208">http://www11.schoolweb.ne.jp/swas/index.php?id=1310208</a>	小山ヶ丘 5-37	770・6251	平 17. 4. 1	11月12日	佐野 友隆
40	小山中央小学校 <a href="http://www11.schoolweb.ne.jp/swas/index.php?id=1310209">http://www11.schoolweb.ne.jp/swas/index.php?id=1310209</a>	小山ヶ丘 3-7-1	798・0670	平 22. 4. 1	1月29日	岡部 ひとみ
41	相原小学校 <a href="http://www11.schoolweb.ne.jp/swas/index.php?id=1310210">http://www11.schoolweb.ne.jp/swas/index.php?id=1310210</a>	相原町 1673	771・2341	明 7. 7. 20	6月20日	黒部 秀一
42	大戸小学校（小中一貫ゆくのき学園） <a href="http://www11.schoolweb.ne.jp/swas/index.php?id=1310211">http://www11.schoolweb.ne.jp/swas/index.php?id=1310211</a>	相原町 3765-3	782・9091	昭 58. 4. 1	6月6日	櫻井 幹也

## ② 中学校

(2019年5月1日現在)

No.	学校名	所在地	電話	開校年月日	開校記念日	校長名
1	町田第一中学校 <a href="http://www11.schoolweb.ne.jp/swas/index.php?id=1320092">http://www11.schoolweb.ne.jp/swas/index.php?id=1320092</a>	中町 1-27-5	722・2420	昭 22. 4. 1	5月 26日	花田 英樹
2	町田第二中学校 <a href="http://www11.schoolweb.ne.jp/swas/index.php?id=1320093">http://www11.schoolweb.ne.jp/swas/index.php?id=1320093</a>	南大谷 1327	722・1101	昭 32. 4. 1	5月 6日	吉川 篤
3	町田第三中学校 <a href="http://www11.schoolweb.ne.jp/swas/index.php?id=1320094">http://www11.schoolweb.ne.jp/swas/index.php?id=1320094</a>	本町田 1853	722・6095	昭 43. 4. 1	5月 27日	風間 茂
4	南大谷中学校 <a href="http://www11.schoolweb.ne.jp/swas/index.php?id=1320095">http://www11.schoolweb.ne.jp/swas/index.php?id=1320095</a>	南大谷 985-1	723・5567	昭 50. 4. 1	5月 27日	橋本 雅彦
5	南中学校 <a href="http://www11.schoolweb.ne.jp/swas/index.php?id=1320096">http://www11.schoolweb.ne.jp/swas/index.php?id=1320096</a>	金森 3-27-1	796・2248	昭 22. 4. 1	5月 1日	薄井 忍
6	つくし野中学校 <a href="http://www11.schoolweb.ne.jp/swas/index.php?id=1320097">http://www11.schoolweb.ne.jp/swas/index.php?id=1320097</a>	南つくし野 2-14-2	795・0323	昭 50. 9. 1	9月 30日	柳田 拓史
7	成瀬台中学校 <a href="http://www11.schoolweb.ne.jp/swas/index.php?id=1320098">http://www11.schoolweb.ne.jp/swas/index.php?id=1320098</a>	成瀬台 2-5-1	728・6030	昭 54. 4. 1	5月 26日	奥山 拓雄
8	南成瀬中学校 <a href="http://www11.schoolweb.ne.jp/swas/index.php?id=1320099">http://www11.schoolweb.ne.jp/swas/index.php?id=1320099</a>	南成瀬 7-7-1	729・3441	昭 57. 4. 1	6月 1日	高橋 博幸
9	鶴川中学校 <a href="http://www11.schoolweb.ne.jp/swas/index.php?id=1320100">http://www11.schoolweb.ne.jp/swas/index.php?id=1320100</a>	小野路町 1905-1	735・2405	昭 22. 4. 1	5月 1日	鈴木 英顕
10	鶴川第二中学校 <a href="http://www11.schoolweb.ne.jp/swas/index.php?id=1320101">http://www11.schoolweb.ne.jp/swas/index.php?id=1320101</a>	鶴川 6-4	734・4343	昭 48. 4. 1	6月 1日	奥平 雄二
11	薬師中学校 <a href="http://www11.schoolweb.ne.jp/swas/index.php?id=1320102">http://www11.schoolweb.ne.jp/swas/index.php?id=1320102</a>	金井 1-20-1	725・5002	昭 46. 4. 1	6月 1日	中村 伊佐夫
12	真光寺中学校 <a href="http://www11.schoolweb.ne.jp/swas/index.php?id=1320103">http://www11.schoolweb.ne.jp/swas/index.php?id=1320103</a>	真光寺 3-8-1	734・4605	昭 55. 4. 1	5月 1日	矢島 加都美
13	金井中学校 <a href="http://www11.schoolweb.ne.jp/swas/index.php?id=1320104">http://www11.schoolweb.ne.jp/swas/index.php?id=1320104</a>	金井 6-15-1	734・0259	昭 59. 4. 1	6月 1日	仙北屋 正樹
14	忠生中学校 <a href="http://www11.schoolweb.ne.jp/swas/index.php?id=1320105">http://www11.schoolweb.ne.jp/swas/index.php?id=1320105</a>	忠生 3-14-1	791・0821	昭 22. 4. 1	5月 1日	橋本 顕嗣
15	山崎中学校 <a href="http://www11.schoolweb.ne.jp/swas/index.php?id=1320106">http://www11.schoolweb.ne.jp/swas/index.php?id=1320106</a>	山崎町 1445	793・1021	昭 54. 4. 1	6月 2日	肝付 俊朗

16	木曾中学校 http://www11.schoolweb.ne.jp/swas/index.php?id=1320107	木曾西 2-4-9	792・3081	昭 58. 4. 1	6 月 6 日	大石 眞二
17	小山田中学校 http://www11.schoolweb.ne.jp/swas/index.php?id=1320108	小山田桜台 1-12	797・4545	昭 59. 4. 1	6 月 25 日	岩田 哲生
18	小山中学校 http://www11.schoolweb.ne.jp/swas/index.php?id=1320109	小山ヶ丘 1-2-4	798・1251	平 24. 4. 1	1 月 11 日	井手 伊澄
19	堺中学校 http://www11.schoolweb.ne.jp/swas/index.php?id=1320110	相原町 752	771・2348	昭 22. 4. 1	5 月 1 日	大石 龍
20	武蔵岡中学校 (小中一貫ゆくのき学園) http://www11.schoolweb.ne.jp/swas/index.php?id=1310211	相原町 3865	782・9155	昭 58. 4. 1	6 月 6 日	櫻井 幹也

## (2) 学級編制

小・中学校の学級編制については、毎年度、4月1日を基準日として、教育委員会が定める「学級編制基準」に基づき、行います。

町田市では、1985年度まで小・中学校全校において全学年を「45人学級」で編制していましたが、小学校においては1986年度から、中学校においては1989年度から、それぞれ第1学年を「40人学級」とし、1991年度からは、小・中学校の全学年を「40人学級」で編制することとしました。

以後、この「40人学級」での編制が続きましたが、2011年4月の「公立義務教育諸学校の学級編制及び教職員定数の標準に関する法律」の改正に伴い、東京都教育委員会の「学級編制基準」が改正され、2011年度から、小学校第1学年においては「35人学級」編制としました。

また、2012年度から小学校第2学年、2013年度から中学校第1学年においても「35人学級」編制としました。

## (3) 児童・生徒数及び学級数

市制が施行された1958年は、人口60,957人、小学校12校で児童数8,766人、中学校6校で生徒数3,460人でした。その後、高度経済成長期を迎え、都心から郊外へと人口移動がみられる中で、町田市は都心から比較的近距离であり、交通の利便性のあるベッドタウンとして注目され発展しました。とりわけ1960年代後半から1980年代前半にかけては、大規模集合住宅が相次いで建設され、急激な人口増加を生み、児童・生徒数は年々増え続け、児童数は1980年に36,928人(41校)、生徒数は1985年に17,689人(20校)と、それぞれピークに達しました(児童・生徒総数のピークは1982年の51,769人)。

その後、出生率の低下等により、児童・生徒数は減少傾向となりましたが、マンション建設や宅地開発等により、児童数は2001年度、生徒数は2006年度から再び増加傾向となりました。さらに、区画整理事業による市内周縁部の開発等により、地域によっては急激に児童・生徒数が増加してきました。

しかし、児童数は2011年度以降再び減少傾向に転じ、生徒数も、2017年度から減少傾向にあり

ます。

2019年度の学級数及び児童・生徒数は、5月1日現在、小学校においては、通常の学級 684 学級、児童数 21,538 人、特別支援学級 70 学級、児童数 489 人となっており、中学校においては、通常の学級 286 学級、生徒数 10,078 人、特別支援学級 32 学級、生徒数 219 人となっています。



2019年5月1日 児童・生徒数/学級数（通常の学級）

2019年5月1日	児童・生徒数/学級数（通常の学級）	児 童 ・ 生 徒 数							学 級 数						
		1年	2年	3年	4年	5年	6年	計	1年	2年	3年	4年	5年	6年	計
1	町田第一小学校	95	125	101	111	98	98	628	3	4	3	3	3	3	19
2	町田第二小学校	72	56	66	66	59	62	381	3	2	2	2	2	2	13
3	町田第三小学校	79	66	75	87	73	94	474	3	2	2	3	2	3	15
4	町田第四小学校	76	95	98	86	90	99	544	3	3	3	3	3	3	18
5	町田第五小学校	95	79	94	84	111	96	559	3	3	3	3	3	3	18
6	町田第六小学校	44	42	42	41	44	41	254	2	2	2	2	2	2	12
7	南大谷小学校	88	102	109	115	108	119	641	3	3	3	3	3	3	18
8	藤の台小学校	77	60	89	79	86	107	498	3	2	3	2	3	3	16
9	本町田東小学校	39	29	40	48	32	38	226	2	1	1	2	1	1	8
10	本町田小学校	71	53	71	49	72	59	375	2	2	2	2	2	2	12
11	南第一小学校	114	105	105	106	101	97	628	4	3	3	3	3	3	19
12	南第二小学校	54	46	58	56	60	67	341	2	2	2	2	2	2	12
13	南第三小学校	76	64	58	57	61	60	376	3	2	2	2	2	2	13
14	南第四小学校	94	71	89	90	82	83	509	3	2	3	3	3	3	17
15	つくし野小学校	62	59	71	64	54	64	374	2	2	2	2	2	2	12
16	小川小学校	68	75	82	80	76	89	470	2	3	3	2	2	3	15
17	成瀬台小学校	100	113	98	111	114	103	639	3	4	3	3	3	3	19
18	鶴間小学校	93	104	115	110	98	78	598	3	3	3	3	3	2	17
19	高ヶ坂小学校	60	51	47	63	70	54	345	2	2	2	2	2	2	12
20	成瀬中央小学校	64	54	60	62	46	55	341	2	2	2	2	2	2	12
21	南成瀬小学校	59	70	56	68	65	77	395	2	2	2	2	2	2	12
22	南つくし野小学校	127	93	122	122	121	125	710	4	3	4	4	4	4	23
23	鶴川第一小学校	122	121	159	125	146	123	796	4	4	4	4	4	4	24
24	鶴川第二小学校	79	76	90	84	98	90	517	3	3	3	3	3	3	18
25	鶴川第三小学校	68	63	71	75	102	87	466	2	2	2	2	3	3	14
26	鶴川第四小学校	74	100	88	93	99	110	564	3	3	3	3	3	3	18
27	金井小学校	97	89	97	73	87	102	545	3	3	3	2	3	3	17
28	大蔵小学校	103	130	123	126	136	132	750	3	4	4	4	4	4	23
29	三輪小学校	94	86	83	89	91	111	554	3	3	3	3	3	3	18
30	忠生小学校	60	60	86	96	77	85	464	2	2	3	3	2	3	15
31	小山田小学校	39	50	41	68	58	62	318	2	2	2	2	2	2	12
32	忠生第三小学校	90	109	86	101	97	79	562	3	4	3	3	3	2	18
33	山崎小学校	53	58	61	64	65	64	365	2	2	2	2	2	2	12
34	小山田南小学校	89	85	91	100	109	114	588	3	3	3	3	3	3	18
35	木曾境川小学校	69	78	77	82	66	89	461	2	3	2	3	2	3	15
36	七国山小学校	86	103	104	112	113	132	650	3	3	3	3	3	4	19
37	函師小学校	101	79	100	104	98	109	591	3	3	3	3	3	3	18
38	小山小学校	112	125	140	166	128	145	816	4	4	4	5	4	4	25
39	小山ヶ丘小学校	140	158	154	142	124	140	858	4	5	4	4	4	4	25
40	小山中央小学校	117	120	130	128	154	152	801	4	4	4	4	4	4	24
41	相原小学校	66	64	70	72	75	83	430	2	2	2	2	2	3	13
42	小中一貫ゆきの学園(大戸小学校)	17	23	14	31	22	29	136	1	1	1	1	1	1	6
計		3,383	3,389	3,611	3,686	3,666	3,803	21,538	115	114	113	114	112	116	684
1	町田第一中学校	232	249	236				717	7	7	6				20
2	町田第二中学校	159	166	150				475	5	5	4				14
3	町田第三中学校	116	138	134				388	4	4	4				12
4	南大谷中学校	167	135	145				447	5	4	4				13
5	南中学校	204	233	228				665	6	6	6				18
6	つくし野中学校	247	247	223				717	7	7	6				20
7	成瀬台中学校	137	132	125				394	4	4	4				12
8	南成瀬中学校	153	190	177				520	4	5	5				14
9	鶴川中学校	223	189	182				594	6	5	5				16
10	鶴川第二中学校	252	234	271				757	7	6	7				20
11	菓師中学校	102	108	117				327	3	3	3				9
12	真光寺中学校	101	103	124				328	3	3	4				10
13	金井中学校	149	159	171				479	5	4	5				14
14	忠生中学校	229	243	236				708	6	7	6				19
15	山崎中学校	93	98	106				297	3	3	3				9
16	木曾中学校	101	97	93				291	3	3	3				9
17	小山田中学校	147	162	179				488	5	5	5				15
18	小山中学校	325	267	243				835	9	7	7				23
19	堺中学校	195	186	189				570	6	5	5				16
20	小中一貫ゆきの学園(武蔵岡中学校)	25	23	33				81	1	1	1				3
計		3,357	3,359	3,362				10,078	99	94	93				286



2019年5月1日 児童・生徒数/学級数（特別支援学級）

2019年5月1日現在	児童・生徒数/学級数（特別支援学級）	種別	児童・生徒数							学級数
			1年	2年	3年	4年	5年	6年	計	
1	町田第一小学校	知的	0	3	5	1	2	2	13	2
		情緒	1	1	0	2	1	2	7	1
2	町田第二小学校	知的	3	2	5	4	2	6	22	3
5	町田第五小学校	知的	0	1	3	1	4	1	10	2
6	町田第六小学校	肢体	1	2	1	2	1	2	9	1
7	南大谷小学校	知的	3	3	5	8	6	5	30	4
8	藤の台小学校	知的	1	4	4	1	0	2	12	2
10	本町田小学校	知的	3	5	5	2	3	7	25	4
		情緒	2	4	2	5	1	0	14	2
12	南第二小学校	知的	0	1	7	1	0	4	13	2
14	南第四小学校	知的	6	4	6	8	2	7	33	5
		情緒	1	0	4	7	3	2	17	3
22	南つくし野小学校	知的	2	5	4	3	7	3	24	3
24	鶴川第二小学校	知的	4	0	1	2	4	2	13	2
26	鶴川第四小学校	知的	3	2	3	8	4	2	22	3
27	金井小学校	知的	3	2	2	4	5	4	20	3
30	忠生小学校	知的	3	4	7	11	3	7	35	5
		情緒	0	4	1	3	7	2	17	3
34	小山田南小学校	知的	4	0	5	8	3	6	26	3
35	木曾境川小学校	知的	1	3	2	3	3	5	17	2
36	七国山小学校	知的	6	4	5	6	6	5	32	4
38	小山小学校	知的	4	4	4	9	5	5	31	4
39	小山ヶ丘小学校	知的	3	4	4	1	1	1	14	2
40	小山中央小学校	知的	1	1	4	2	2	0	10	2
41	相原小学校	知的	6	4	1	5	4	3	23	3
計			61	67	90	107	79	85	489	70
1	町田第一中学校	知的	9	13	4				26	4
		肢体	1	2	0				3	1
4	南大谷中学校	知的	8	8	4				20	3
5	南中学校	知的	5	8	10				23	3
6	つくし野中学校	知的	1	4	4				9	2
7	成瀬台中学校	知的	3	4	11				18	3
9	鶴川中学校	知的	8	6	2				16	2
11	薬師中学校	知的	7	6	9				22	3
14	忠生中学校	知的	18	12	10				40	5
15	山崎中学校	知的	6	5	8				19	3
19	堺中学校	知的	6	8	9				23	3
計			72	76	71				219	32

2019年5月1日 児童・生徒数/学級数（通級指導学級等）

	種別	児 童 ・ 生 徒 数								学級数
		1年	2年	3年	4年	5年	6年	計		
2 0 1 9 年 級 5 月 1 日 現 在 児 童 ・ 級 生 徒 数 等 ／ 学 級 数	町田第一小学校	特別支援教室	4	6	5	6	6	5	32	
	町田第二小学校	特別支援教室	4	5	1	3	2	1	16	
	町田第三小学校	特別支援教室	4	2	7	3	3	3	22	
	町田第四小学校	特別支援教室	3	3	6	11	10	6	39	
	町田第五小学校	特別支援教室	2	3	2	5	6	3	21	
	町田第六小学校	特別支援教室	1	3	2	1	3	3	13	
	南大谷小学校	特別支援教室	1	5	4	5	1	5	21	
	藤の台小学校	特別支援教室	7	4	3	5	4	2	25	
	本町田東小学校	特別支援教室	1		3	5	1	2	12	
		弱 視	3	1	2	1	1	1	9	1
		難 聴	2	2	0	1	1	2	8	1
	本町田小学校	特別支援教室	11	3	8	4	2	5	33	2
		言 語								
		特別支援教室	2	2	3	4	5	2	18	
	南第一小学校	特別支援教室	4	5	3	8	2	2	24	
	南第二小学校	特別支援教室	1	1	3	2	4	1	12	
	南第三小学校	特別支援教室	4	4	2	1	4	1	16	
	南第四小学校	特別支援教室	3	5	3	5	2	5	23	
	つくし野小学校	特別支援教室	1	1	3	6	1	0	12	
	小川小学校	特別支援教室	0	7	4	5	5	4	25	
成瀬台小学校	特別支援教室	2	2	0	9	5	3	21		
鶴間小学校	特別支援教室	1	5	4	4	2	2	18		
高ヶ坂小学校	特別支援教室	5	3	2	5	2	5	22		
成瀬中央小学校	特別支援教室	0	3	1	9	3	2	18		
	言 語	9	6	10	5	1	4	35	2	
南成瀬小学校	特別支援教室	1	7	4	9	7	5	33		
南つくし野小学校	特別支援教室	3	2	8	1	3	2	19		
鶴川第一小学校	特別支援教室	1	2	7	3	5	3	21		
鶴川第二小学校	特別支援教室	2	2	1	3	1	1	10		
鶴川第三小学校	特別支援教室	4	2	5	7	1	3	22		
鶴川第四小学校	特別支援教室	2	5	6	14	4	3	34		
金井小学校	特別支援教室	1	2	3	1	3	4	14		
大蔵小学校	特別支援教室	3	4	7	7	3	5	29		
三輪小学校	特別支援教室	0	2	7	3	7	4	23		
忠生小学校	特別支援教室	1	3	3	7	3	5	22		
小山田小学校	特別支援教室	0	5	3	1	1	1	11		
忠生第三小学校	特別支援教室	3	10	14	7	10	8	52		
山崎小学校	特別支援教室	2	6	7	7	3	3	28		
	難 聴	0	1	2	1	1	0	5	1	
小山田南小学校	特別支援教室	6	3	6	7	7	6	35		
木曾境川小学校	特別支援教室	6	10	6	17	1	4	44		
七国山小学校	特別支援教室	5	2	7	8	5	5	32		
関師小学校	特別支援教室	6	5	5	3	8	5	32		
小山小学校	特別支援教室	5	5	5	5	2	1	23		
小山ヶ丘小学校	特別支援教室	7	3	7	4	6	2	29		
小山中央小学校	特別支援教室	5	9	10	8	13	12	57		
相原小学校	特別支援教室	3	2	2	3	8	5	23		
大戸小学校	特別支援教室	0	3	1	2	0	4	10		
計			141	176	207	241	178	160	1,103	
学 級 数	町田第二中学校	難 聴	2	3	0				5	1
		特別支援教室	29	24	19				72	
	町田第三中学校	特別支援教室	0	6	21				27	
	南中学校	特別支援教室	2	1	3				6	
	つくし野中学校	特別支援教室	8	1	3				12	
	成瀬台中学校	特別支援教室	3	1	5				9	
	南成瀬中学校	特別支援教室	6	2	4				12	
	小山中学校	特別支援教室	13	19	22				54	
計			63	57	77				197	

※1・・・種別欄の「特別支援教室」は、情緒障がい等のある児童・生徒を対象とし、各学校に指導を行うための教室を設置し、教員が児童・生徒の在籍校を巡回して指導を行うものです。町田市では、2018年度に全ての小学校に設置が完了しました。中学校では、2019年度から2021年度の間導入するよう進めており、2019年5月1日現在、4校が導入済み、3校では従来通りの通級制の指導を行っていますが、本表ではこれらを全て特別支援教室と表記しています。

なお、特別支援教室については、学級数としてのカウントを行わないため、学級数に斜線を引いています。

※2・・・通級指導学級等の在籍児童・生徒は、平常は通常の学級で勉強し、特定の時間だけ、通級指導学級等で指導を受けているため、学級編制上は通常の学級の人数としてカウントされます。

児童・生徒数・学級数の推移（通常の学級）

（各年5月1日現在）

年度	小 学 校			中 学 校			合 計		
	学校数	学級数	児童数	学校数	学級数	生徒数	学校数	学級数	児童・生徒数
1989	44	721	24,855	20	370	14,763	64	1,091	39,618
1990	44	719	24,162	20	355	13,520	64	1,074	37,682
1991	44	711	23,376	20	350	12,912	64	1,061	36,288
1992	44	698	22,699	20	333	12,221	64	1,031	34,920
1993	44	681	22,171	20	313	11,512	64	994	33,683
1994	44	672	21,605	20	303	11,047	64	975	32,652
1995	44	655	20,968	20	291	10,554	64	946	31,522
1996	44	638	20,104	20	291	10,420	64	929	30,524
1997	44	613	19,444	20	281	10,110	64	894	29,554
1998	44	613	19,062	20	275	9,892	64	888	28,954
1999	44	604	18,747	20	262	9,471	64	866	28,218
2000	44	600	18,675	20	257	9,182	64	857	27,857
2001	43	603	18,831	20	252	8,893	63	855	27,724
2002	41	616	19,411	20	247	8,725	61	863	28,136
2003	39	628	20,013	20	241	8,453	59	869	28,466
2004	39	639	20,582	20	240	8,287	59	879	28,869
2005	40	656	21,418	20	236	8,215	60	892	29,633
2006	40	669	21,973	20	242	8,393	60	911	30,366
2007	40	686	22,572	20	244	8,660	60	930	31,232
2008	40	696	23,111	20	255	9,091	60	951	32,202
2009	41	710	23,398	20	259	9,235	61	969	32,633
2010	42	715	23,687	20	265	9,444	62	980	33,131
2011	42	720	23,554	19	272	9,732	61	992	33,286
2012	42	735	23,407	20	281	10,076	62	1,016	33,483
2013	42	726	23,259	20	291	10,398	62	1,017	33,656
2014	42	724	23,020	20	294	10,576	62	1,018	33,596
2015	42	712	22,740	20	301	10,696	62	1,013	33,436
2016	42	714	22,476	20	301	10,700	62	1,015	33,176
2017	42	708	22,347	20	293	10,395	62	1,001	32,742
2018	42	695	21,957	20	290	10,263	62	985	32,220
2019	42	684	21,538	20	286	10,078	62	970	31,616

児童・生徒数・学級数の推移（特別支援学級）

（各年5月1日現在）

年度	小学校		中学校		合計	
	学級数	児童数	学級数	生徒数	学級数	児童・生徒数
1989	29	116	14	87	43	203
1990	30	113	13	67	43	180
1991	30	120	13	63	43	183
1992	30	123	14	61	44	184
1993	31	130	12	62	43	192
1994	35	123	12	62	47	185
1995	36	119	16	66	52	185
1996	36	139	16	68	52	207
1997	38	145	15	64	53	209
1998	36	152	15	67	51	219
1999	37	146	17	77	54	223
2000	38	160	21	86	59	246
2001	39	160	20	93	59	253
2002	31	167	15	85	46	252
2003	36	199	15	81	51	280
2004	37	222	16	98	53	320
2005	41	246	17	104	58	350
2006	44	268	22	125	66	393
2007	51	299	20	120	71	419
2008	48	302	23	148	71	450
2009	48	312	27	179	75	491
2010	51	320	30	209	81	529
2011	51	314	34	221	85	535
2012	51	318	31	205	82	523
2013	52	331	30	197	82	528
2014	53	332	29	184	82	516
2015	55	347	30	192	85	539
2016	65	402	29	202	94	604
2017	67	434	32	213	99	647
2018	64	451	31	212	95	663
2019	70	489	32	219	102	708

#### (4) 通学区域

小・中学校では、住所により通学する学校（指定校）が定められています。これは、市内に小学校または中学校が2校以上あるときには、就学すべき学校を指定しなければならないとする学校教育法施行令第5条第2項の規定を根拠としています。この指定された学校に通学すべき地域を通学区域といいます。

#### (5) 通学区域緩和制度

通学区域緩和制度（2013年度から名称変更）は、入学に際し、保護者やお子さんが通学区域により指定された学校（指定校）以外の小・中学校への入学を希望できる制度です。希望できる対象学年は、翌年度に入学する新小学1年生、新中学1年生で、2年生以上の児童・生徒は対象になりません。

町田市では2004年4月入学者から、通学区域緩和制度の前身である学校選択制度を実施していましたが、2011年7月に「町田市立学校選択制度等検討委員会」を発足し、制度の在り方について再検討を行いました。

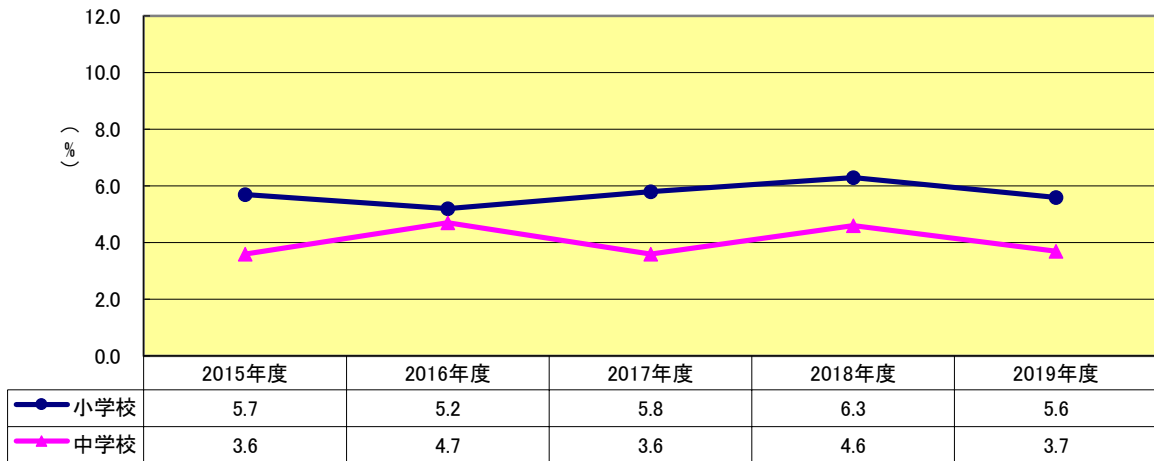
その結果、児童の通学上の安全を確保するために、小学校については、入学希望校を居住地に関わらず自由に選択できる自由選択制から、指定校の隣接校もしくは通学距離が片道1.5km未満の学校とする隣接区域選択制への変更等を行い、名称を現在の「通学区域緩和制度」に改め、2013年度入学者から運用を開始しています。

2004年度の制度発足以来、多くの児童・生徒がこの制度により希望の小・中学校に入学しています。

入学児童・生徒数と通学区域緩和制度（旧学校選択制度）利用者数（人）（各年度入学時点）

区分		年度				
		2015年度	2016年度	2017年度	2018年度	2019年度
新小学 1年生	入学児童数	3,621	3,656	3,595	3,373	3,368
	うち制度利用者数	206	190	209	214	187
新中学 1年生	入学生徒数	3,474	3,526	3,345	3,343	3,354
	うち制度利用者数	125	164	122	154	124

### 通学区域緩和制度利用率の推移



## 2. 教育環境

子どもたちの学校生活や学習活動をより充実させるため、学校施設や学校図書館などの教育環境の整備を進めています。

### (1) 学校施設

#### ① 学校施設一覧

(2019年5月1日現在)

小学校	体育館		25m プール		校地面積 (㎡)	校舎面積 (㎡)			教室数	
	建築年月	面積 (㎡)	建築年月	幅 (m)		鉄筋	鉄骨 外	合計	普通	特別
町田第一小学校	平 14. 9	1,259	平 14. 9	10	12,570	4,979	37	5,016	23	13
町田第二小学校	昭 48. 3	668	昭 44. 7	10	9,923	4,330	74	4,404	16	12
町田第三小学校	昭 49. 11	684	昭 46. 7	10	13,892	4,823	419	5,242	15	15
町田第四小学校	昭 49. 6	691	昭 44. 7	10	15,677	5,490	85	5,575	18	20
町田第五小学校	昭 48. 3	681	昭 44. 7	09	12,426	5,194	46	5,240	20	16
町田第六小学校	昭 47. 3	701	昭 44. 7	10	15,702	5,559	151	5,710	15	16
南大谷小学校	昭 51. 9	706	昭 49. 7	10	14,099	5,258	217	5,475	24	11
藤の台小学校	昭 49. 11	726	昭 48. 7	10	13,322	5,835	92	5,927	21	17
本町田東小学校	昭 49. 5	736	昭 46. 7	10	16,771	5,706	17	5,723	9	21
※ <sup>1</sup> 本町田小学校	(昭 53. 6)	659	(昭 52. 6)	10	17,509	5,746	172	5,918	18	18
南第一小学校	昭 46. 2	675	昭 57. 3	10	13,650	5,712	68	5,780	19	12
南第二小学校	昭 53. 7	743	昭 54. 3	10	16,500	5,970	62	6,032	14	15
南第三小学校	昭 49. 9	723	昭 52. 6	10	11,531	4,964	79	5,043	13	20
南第四小学校	昭 48. 10	678	昭 44. 7	10	15,825	5,323	331	5,654	21	16
つくし野小学校	昭 48. 3	668	昭 46. 7	10	15,197	4,156	106	4,262	12	13
小川小学校	昭 52. 8	703	昭 50. 7	10	16,076	5,776	51	5,827	16	20
成瀬台小学校	昭 52. 7	703	昭 50. 6	10	16,513	6,483	85	6,568	19	20
鶴間小学校	昭 53. 7	710	昭 52. 6	10	19,910	5,115	181	5,296	15	12
高ヶ坂小学校	昭 54. 5	683	昭 53. 6	10	18,639	3,656	948	4,604	12	11
成瀬中央小学校	昭 55. 3	682	昭 54. 6	10	16,509	4,720	169	4,889	12	10
南成瀬小学校	昭 55. 5	780	昭 55. 6	10	16,228	6,139	13	6,152	12	23
南つくし野小学校	昭 55. 3	694	昭 55. 5	10	14,653	6,448	13	6,461	27	12
鶴川第一小学校	平 31. 3	1,198	平 28. 3	11. 4	19,362	7,450	0	7,450	25	19
鶴川第二小学校	昭 48. 2	668	昭 41. 6	10	21,571	5,442	1,110	6,552	21	18
鶴川第三小学校	昭 49. 11	724	昭 44. 8	10	19,828	6,846	27	6,873	14	32
鶴川第四小学校	昭 49. 12	724	昭 46. 7	10	19,829	6,634	91	6,725	23	23
金井小学校	昭 53. 5	708	昭 53. 7	10	16,072	5,361	71	5,432	19	12
大蔵小学校	昭 55. 3	695	昭 55. 7	10	19,223	5,394	1,119	6,513	23	14
三輪小学校	昭 57. 7	725	昭 57. 7	10	13,812	4,364	662	5,026	18	11



小学校	体育館		25m プール		校地面積 (㎡)	校舎面積 (㎡)			教室数	
	建築年月	面積 (㎡)	建築年月	幅 (m)		鉄筋	鉄骨 外	合計	普通	特別
※ <sup>2</sup> 忠生小学校	昭 47. 3	668	昭 45. 9	10	14, 228	5, 246	1, 391	6, 637	24	16
小山田小学校	昭 55. 11	888	昭 55. 10	10	18, 617	4, 157	782	4, 939	12	12
忠生第三小学校	昭 51. 6	689	昭 44. 7	10	13, 138	5, 586	82	5, 668	19	19
山崎小学校	昭 55. 3	732	昭 55. 6	10	16, 299	5, 236	141	5, 377	12	15
小山田南小学校	昭 59. 3	710	昭 59. 5	10	17, 833	6, 321	670	6, 991	21	18
※ <sup>1</sup> 木曾境川小学校	(昭 53. 5)	681	(昭 52. 6)	10	16, 735	5, 501	225	5, 726	18	14
※ <sup>1</sup> 七国山小学校	(昭 51. 3)	653	(昭 51. 6)	10	22, 772	4, 928	1, 294	6, 222	25	14
函師小学校	平 21. 3	1, 161	平 21. 3	11. 4	20, 542	7, 043	0	7, 043	20	20
小山小学校	昭 51. 9	714	昭 53. 6	10	20, 716	6, 433	301	6, 734	28	15
小山ヶ丘小学校	平 17. 3	1, 045	平 17. 3	10	15, 743	8, 402	0	8, 402	27	17
小山中央小学校	平 22. 2	1, 101	平 22. 2	11. 2	29, 125	8, 236	756	8, 992	26	21
相原小学校	昭 48. 3	668	昭 61. 5	10	13, 246	5, 965	33	5, 998	15	18
※ <sup>3</sup> 大戸小学校	昭 58. 4	753	昭 58. 5	10	26, 738	5, 450	0	5, 450	9	19

※<sup>1</sup> 学校適正規模適正配置事業による統合校です。( )内は、統合年月ではなく、旧施設が完成した年月です。

※<sup>2</sup> 忠生第一小学校は、2011年9月1日から、校名を忠生小学校に変更しました。

※<sup>3</sup> 大戸小学校は小中一貫校(大戸小学校と武蔵岡中学校をあわせて「ゆくのき学園」)として整備したため、大戸小学校の教室数には中学校で使用している教室も含まれます。

(2019年5月1日現在)

中学校	体育館		25m プール		校地 面積 (㎡)	校舎面積(㎡)			教室数	
	建築年月	面積 (㎡)	建築年月	幅 (m)		鉄筋	鉄骨 外	合計	普通	特別
※ <sup>1</sup> 町田第一中学校	平 4. 8	1, 366	平 4. 8	11	15, 113	6, 679	1, 344	8, 023	26	24
町田第二中学校	昭 57. 3	976	昭 43. 8	11	17, 684	6, 562	208	6, 770	14	25
町田第三中学校	昭 47. 3	702	昭 44. 12	11	14, 196	5, 470	78	5, 548	12	24
南大谷中学校	昭 51. 7	944	昭 50. 6	11	19, 026	6, 263	102	6, 365	16	19
南中学校	平 11. 2	1, 924	平 11. 2	11	24, 928	7, 099	94	7, 193	20	23
つくし野中学校	昭 51. 6	983	昭 51. 7	11	16, 527	7, 676	150	7, 826	25	22
成瀬台中学校	昭 54. 5	992	昭 54. 6	11	16, 502	8, 231	143	8, 374	15	28
南成瀬中学校	昭 57. 3	1, 084	昭 57. 3	11	19, 962	6, 680	0	6, 680	14	24
鶴川中学校	平 14. 1	1, 293	平 14. 1	11	19, 656	10, 821	82	10, 903	18	24
鶴川第二中学校	昭 48. 10	772	昭 48. 8	11	16, 520	7, 490	146	7, 636	20	20
薬師中学校	昭 47. 3	710	昭 46. 7	11	20, 048	6, 539	83	6, 622	13	21
真光寺中学校	昭 55. 5	947	昭 55. 6	11	17, 940	6, 179	148	6, 327	10	18
金井中学校	昭 59. 5	1, 048	昭 59. 5	11	20, 323	5, 385	213	5, 598	14	16

中学校	体育館		25m プール		校地 面積 (㎡)	校舎面積(㎡)			教室数	
	建築年月	面積 (㎡)	建築年月	幅 (m)		鉄筋	鉄骨 外	合計	普通	特別
忠生中学校	平 5. 8	2,206	平 5. 8	11	22,021	7,966	86	8,052	25	21
山崎中学校	昭 54. 5	1,005	昭 54. 6	11	22,042	6,813	160	6,973	13	22
木曾中学校	昭 58. 3	1,031	昭 58. 5	11	21,599	6,455	0	6,455	9	22
小山田中学校	昭 59. 3	1,085	昭 59. 3	11	21,274	5,312	949	6,261	16	19
小山中学校	平 24. 2	1,231	平 24. 2	13	26,148	9,361	0	9,361	23	25
堺中学校	平 20. 2	1,234	平 20. 2	11	14,907	7,600	66	7,666	19	20
武蔵岡中学校	昭 58. 5	904	昭 58. 5	11	29,574	3,842	0	3,842	0	13

※<sup>1</sup> 町田第一中学校の教室数は、仮設校舎の内容を記載しています。

## ② 学校施設の整備

小・中学校の耐震補強工事が 2010 年度に完了したことで、学校施設の耐震化率は 100%になりました。2011 年度以降は、学習環境の改善を目的として、老朽化した施設の改築、トイレ改修及び航空機騒音による学習への影響を軽減するための施設の防音化を進めています。また、安全で快適な学習環境を確保するために、特別教室の空調機設置、体育館等の高所に設置された設備等の落下防止（防災機能の強化）、建物の長寿命化や省エネを目指した施設改修等の事業も進めています。

2018 年度は、特別教室への空調機設置を小学校 28 校で実施し、計画したすべての小・中学校の特別教室への空調機設置が完了しました。また、ヒートアイランド対策及び教育環境の一層の充実のため、校庭芝生化を小学校 3 校で実施しました。さらに、大阪北部地震によるブロック塀の倒壊事故を受けて緊急点検を実施し、建築基準法施行令に適合しないものや経年劣化しているものが確認された 29 校（小学校 23 校、中学校 6 校）の内、19 校（小学校 15 校、中学校 4 校）のブロック塀等の撤去・改修工事を行いました。

改築事業では、2017 年度から 2018 年度にかけての 2 ヶ年の事業として進めていた鶴川第一小学校体育館棟の改築工事を行うとともに、町田第一中学校の改築事業に着手し、仮設校舎の建設を行いました。

### 2018 年度 主な整備実績

工事内容	小学校	中学校
特別教室空調機設置	南大谷小学校 外 27 校	
校庭芝生化	町田第二小学校 外 2 校	
ブロック塀等の撤去・改修	町田第一小学校 外 14 校	南大谷中学校 外 3 校
中規模改修（※1）	南第二小学校 小川小学校	

※1 中規模改修とは、屋上防水、外壁改修、サッシ改修を行うもので、建築後 30 年以上、または改修工事後 20 年以上が経過している学校を対象として実施しています。

③ 学校施設増改築のあゆみ

※建築面積とは保有面積のことであり、数値は建築時のものです。

学校名	1期			2期			3期			4期			5期			
	年月	建築面積	普通教室	特別教室	年月	建築面積	普通教室	特別教室	年月	建築面積	普通教室	特別教室	年月	建築面積	普通教室	特別教室
町田第一小学校	昭44.7	給(140) 3,947㎡	26	4	平14.9	1,032㎡	0	3								
町田第二小学校	昭40.3	1,819㎡	12	3	昭45.8	給(144) 1,600㎡	9	1	昭47.9	370㎡	訪問学級	昭55.8	911㎡	4	2	
町田第三小学校	昭41.3	747㎡	4	2	昭43.7	571㎡	6	0	昭45.10	給(146) 1,782㎡	10	1	昭49.11	1,857㎡	7	4
町田第四小学校	昭46.5	1,244㎡	11	0	昭47.9	給(200) 1,236㎡	5	0	昭48.1	1,826㎡	11	4	昭49.6	1,198㎡	5	3
町田第五小学校	昭42.3	630㎡	6	0	昭45.6	604㎡	3	3	昭51.8	2,907㎡	12	3	昭52.12	給(271) 1,139㎡	6	2
町田第六小学校	昭40.3	1,819㎡	12	3	昭41.12	659㎡	3	0	昭42.9	給(151) 451㎡	5	0	昭44.6	941㎡	8	0
南大谷小学校	昭48.12	給(293) 3,820㎡	20	4	昭51.9	1,438㎡	5	3								
藤の台小学校	昭48.3	給(347) 4,007㎡	22	5	昭49.11	1,578㎡	7	4	昭51.6	370㎡	4	0				
本町田東小学校	昭45.7	2,349㎡	12	3	昭46.3	1,311㎡	9	1	昭48.7	1,368㎡	11	0	昭49.5	678㎡	0	4
本町田小学校	平15.3	給(344) 5,918㎡	18	11												
南第一小学校	昭41.3	1,820㎡	10	4	昭44.2	507㎡	6	0	昭45.8	909㎡	8	0	昭54.9	給(265) 2,626㎡	4	4
南第二小学校	昭53.7	給(307) 6,018㎡	25	6												
南第三小学校	昭46.3	1,185㎡	11	0	昭47.8	給(204) 488㎡	3	0	昭48.5	889㎡	5	1	昭49.9	2,402㎡	8	5
南第四小学校	昭42.2	766㎡	4	2	昭42.10	1,260㎡	11	0	昭44.10	給(144) 960㎡	4	1	昭48.3	1,385㎡	7	2
つくし野小学校	昭46.3	1,147㎡	6	1	昭47.3	給(163) 1,511㎡	9	2	昭49.10	1,711㎡	11	3				
小川小学校	昭50.3	3,025㎡	13	3	昭51.6	1,029㎡	7	0	昭52.8	666㎡	0	4	昭53.8	1,149㎡	8	3
成瀬台小学校	昭50.3	2,771㎡	11	3	昭51.5	1,846㎡	11	1	昭52.7	666㎡	0	4	昭53.8	1,413㎡	15	0
鶴間小学校	昭52.3	3,814㎡	15	5	昭53.7	1,554㎡	6	0	昭62.2	給(223)						
高ヶ坂小学校	昭53.5	3,799㎡	12	5	昭55.3	給(181)			平3.3	424㎡	0	1				
成瀬中央小学校	昭54.5	給(333) 5,088㎡	20	5												
南成瀬小学校	昭55.5	給(255) 6,127㎡	25	9												
南つくし野小学校	昭55.5	給(254) 6,461㎡	26	8												

学校名	1期			2期			3期			4期			5期			
	年月	建築面積	普通教室	特別教室	年月	建築面積	普通教室	特別教室	年月	建築面積	普通教室	特別教室	年月	建築面積	普通教室	特別教室
鶴川第一小学校	平28.3	7,367㎡	26	15	平30.3	給(485)			平30.3	1,198㎡	体育館棟					
鶴川第二小学校	昭48.10	1,738㎡	13	1	昭49.11	1,875㎡	10	2	平51.6	1,730㎡	3	3	平60.3	給(212)		
鶴川第三小学校	昭42.9	2,268㎡	12	2	平44.11	874㎡	8	0	平47.3	1,858㎡	7	4	昭54.3	給(321)		2
鶴川第四小学校	昭46.3	3,308㎡	20	3	平48.3	給(238) 1,665㎡	8	3	平49.12	666㎡	0	4	平50.6	1,178㎡	8	0
金井小学校	昭53.3	給(293) 5,432㎡	24	5												
大蔵小学校	昭55.5	給(252) 5,554㎡	25	5	平17.11	132㎡	0	1	平19.3	443㎡	4	2	平19.3	891㎡	4	2
三輪小学校	昭57.7	給(256) 4,349㎡	15	6	平4.2	662㎡	4	1								
忠生小学校	昭42.1	1,406㎡	14	0	昭43.7	1,245㎡	4	2	昭45.6	781㎡	5	1	昭48.7	1,803㎡	6	4
小山田小学校	昭55.11	給(220) 4,157㎡	11	5	昭63.3	179㎡	2	0	平18.3	498㎡	2	2				
忠生第三小学校	昭49.11	2,626㎡	20	0	昭52.12	給(250) 2,882㎡	10	7								
山崎小学校	昭55.5	給(257) 5,377㎡	21	6												
小山田南小学校	昭59.3	給(244) 4,845㎡	18	5	平60.3	1,688㎡	9	2	平62.3	406㎡	2	1				
木曾境川小学校	平14.3	給(428) 6,407㎡	13	11												
七国山小学校	平16.3	給(395) 6,273㎡	20	9												
函師小学校	平21.3	給(394) 7,043㎡	17	19												
小山小学校	昭51.9	給(257) 5,237㎡	23	6	平57.3	1,303㎡	8	2								
小山ヶ丘小学校	平17.3	給(505) 8,402㎡	26	15												
小山中央小学校	平22.2	給(485) 8,236㎡	22	17												
相原小学校	昭44.3	900㎡	8	0	平46.3	488㎡	6	0	平51.6	2,192㎡	10	4	平52.12	給(389) 2,439㎡	6	3
大戸小学校	昭58.5	給(251) 4,967㎡	18	6	平5.12	473㎡	2	0								

学校名	6期		
	年月	建築面積	普通教室
南第四小学校	平15.3	給(88) 167㎡	
忠生第一小学校	平16.3	給(93) 1,338㎡	6

学校名	1期			2期			3期			4期			5期			
	年月	建築面積	普通教室	特別教室	年月	建築面積	普通教室	特別教室	年月	建築面積	普通教室	特別教室	年月	建築面積	普通教室	特別教室
町田第一中学校	昭37.8	1,987㎡	10	3	昭39.3	1,440㎡	9	3	昭45.7	1,320㎡	9	0	昭48.10	1,666㎡	0	8
町田第二中学校	昭47.12	1,445㎡	9	1	昭49.1	2,041㎡	14	3	昭50.12	3,052㎡	1	13				
町田第三中学校	昭43.3	2,981㎡	12	8	昭46.3	749㎡	6	0	昭47.3	683㎡	0	4	昭49.5	1,021㎡	6	2
南大谷中学校	昭50.3	4,289㎡	18	7	昭51.7	784㎡	0	4	昭51.9	1,344㎡	7	0				
南中学校	昭43.8	762㎡	9	0	昭46.3	1,226㎡	6	2	昭47.3	2,116㎡	13	1	昭52.9	2,605㎡	4	9
つくし野中学校	昭50.7	4,643㎡	17	8	昭53.8	2,164㎡	10	4	昭61.1	1,010㎡	3	3				
成瀬台中学校	昭54.5	5,987㎡	23	10	昭56.5	1,242㎡	10	1	昭61.5	1,145㎡	0	5				
南成瀬中学校	昭57.3	6,700㎡	30	9												
鶴川中学校	平13.1	5,369㎡	13	18												
鶴川第二中学校	昭48.3	3,123㎡	15	3	昭48.10	818㎡	0	4	昭50.7	1,355㎡	8	2	昭57.3	2,269㎡	7	4
薬師中学校	昭46.3	3,378㎡	12	7	昭47.3	692㎡	0	4	昭50.7	1,026㎡	7	1	昭55.3	1,492㎡	12	0
真光寺中学校	昭55.5	6,327㎡	21	10												
金井中学校	昭59.5	5,403㎡	15	9												
忠生中学校	昭48.7	2,146㎡	11	4	昭49.11	4,439㎡	12	10	昭56.5	1,225㎡	10	0				
山崎中学校	昭54.5	6,103㎡	22	9	昭62.3	870㎡	0	3								
木曾中学校	昭58.5	6,487㎡	20	10												
小山田中学校	昭59.3	4,499㎡	13	8	昭60.3	748㎡	3	2	昭62.3	397㎡	0	2	昭63.3	207㎡	2	0
小山中学校	平24.2	9,361㎡	24	26												
堺中学校	昭47.11	1,437㎡	12	0	昭48.8	2,096㎡	6	7	昭55.5	2,308㎡	4	3	昭50.2	292㎡		
武蔵岡中学校	昭58.5	3,133㎡	9	5	平4.1	848㎡		2								

## (2) 学校図書館

学校図書館は、自由な読書活動の場として、学びの場として、子どもの成長を支える重要な拠点です。学校図書館をよりよいものとし、子どもたちの読書環境を充実させることで、豊かな知性や感性を養い「生きる力」をはぐくんでいきます。

### ① 町田市取組

#### ・学校図書指導員の配置

学校図書館の充実を図るため、全校に学校図書指導員（2013年度に学校図書ボランティアから名称変更）を配置しています。学校図書指導員は、蔵書管理、図書館の環境整備、教育指導支援（読み聞かせ、ブックトーク、委員会支援、調べ学習支援など）等を行っています。

#### ・教員等の研修の充実

2018年度は、学校図書館に関する研修を年5回開催しました。対象は、司書教諭、学校図書館担当教諭、初任者教諭及び学校図書指導員です。市立図書館からの実践事例紹介や、ブックトークの実演などを通じて学校ですぐに役立つ研修や大学の先生を講師として招き、学校図書館の充実に向けて専門的な知識を深める研修を行いました。



ワークショップの様子

#### ・市立図書館との連携

児童・生徒や学校の多様なニーズに応えるため、市立図書館では学校図書館支援貸出を実施し、市立図書館に所蔵している資料を貸し出して、学校図書館をサポートしています。

また、児童・生徒が図書館に行って調べ学習をしたり、市立図書館職員を学校に招き、授業で読み聞かせやブックトークをしたり、市立図書館の豊富な蔵書や知識・技能を有効活用しています。



小学校の学校図書館



中学校の学校図書館

## ② 学校図書館蔵書状況

文部科学省は、学校図書館の蔵書の充実を図るため、1993年に学校図書館図書標準を策定し、学級数に応じて整備すべき蔵書数を定めました。

教育委員会では、学校図書館の蔵書を計画的に整備していくため、2013年度に「町田市立学校図書館蔵書整備計画作成指針」を策定し、この指針に基づき、各校において「町田市立学校図書館蔵書整備計画」を作成しました。2019年度末までに全小・中学校で学校図書館図書標準の達成を目指します。

また、「読書センター」及び「学習・情報センター」機能を十分に果たすことができるよう、蔵書の整備を図っていきます。

小・中学校の蔵書整備状況（2018年度末）

学校図書館 図書標準達成率	小学校	中学校
100%以上	33校	8校
75%以上 100%未満	9校	12校
50%以上 75%未満	0校	0校



### 3. 町田市の特色ある取組

小・中学校に通う児童・生徒に対し、次の取組を行っています。

#### (1) 小・中学校間の連携

町田市では、小中9年間を見通して小・中学校の教育活動の連続性を確保し、学力の向上に向けた取組や心身の発達に応じたきめ細やかな指導を行うため、小・中学校間の連携を推進しています。

##### ① 小中一貫（連携）教育推進地区の指定

町田市では、2013年に小・中学校全62校を対象に、各中学校と、その中学校が進学先となる小学校をあわせたブロックである「小中一貫（連携）教育推進地区」を指定しました。この地区内の小・中学校が連携し、小中9年間を見通して、地域や児童・生徒の実態に応じた生活指導や学力向上に取り組むとともに、教員や児童・生徒の交流などを行います。

小中一貫（連携）教育推進地区一覧

地区	中学校	小学校			
1	町田第一中学校	町田第一小学校	町田第三小学校	町田第四小学校	
2	町田第二中学校	町田第二小学校	町田第六小学校	高ヶ坂小学校	
3	町田第三中学校	本町田小学校	忠生第三小学校		
4	南大谷中学校	町田第五小学校	南大谷小学校		
5	南中学校	南第一小学校	南第三小学校	南第四小学校	
6	つくし野中学校	つくし野小学校	小川小学校	鶴間小学校	南つくし野小学校
7	成瀬台中学校	成瀬台小学校	成瀬中央小学校		
8	南成瀬中学校	南第二小学校	南成瀬小学校		
9	鶴川中学校	鶴川第一小学校	大蔵小学校		
10	鶴川第二中学校	鶴川第二小学校	鶴川第三小学校	三輪小学校	
11	薬師中学校	藤の台小学校	本町田東小学校		
12	真光寺中学校	鶴川第四小学校			
13	金井中学校	金井小学校			
14	忠生中学校	忠生小学校	山崎小学校	図師小学校	
15	山崎中学校	七国山小学校			
16	木曾中学校	木曾境川小学校			
17	小山田中学校	小山田小学校	小山田南小学校		
18	小山中学校	小山小学校	小山中央小学校		
19	堺中学校	小山ヶ丘小学校	相原小学校		
20	武蔵岡中学校	大戸小学校			



## ② 小中一貫町田っ子カリキュラム

小中9年間を通じた教育を推進するため、2017年に「規範教育」、2018年に「キャリア教育・健康教育（食育）」の領域について改訂版「小中一貫町田っ子カリキュラム」を作成し、どの小・中学校でも効果的な学習ができるよう取り組んでいます。2013年度まで「小中一貫町田っ子カリキュラム」に含まれていた「英語教育」については、2014年度から「町田市小学校英語教育カリキュラム」をベースに行い、2018年度は「えいごのまちだ」事業の推進を行っています。

### 2018年度の小中一貫町田っ子カリキュラム（規範教育・キャリア教育・健康教育（食育））の内容

	基礎期（小学校 1・2・3・4 年）	充実期（小学校 5・6年、中学校 1年）	発展期（中学校 2・3年）
小中一貫町田っ子カリキュラム「規範教育」	ルール定着期	基礎的な教養期	実践・発展期
小中一貫町田っ子カリキュラム「キャリア教育」	働く大人の姿に触れる学習期	働く意味・意義を考える学習期	適性や進路を考える学習期
小中一貫町田っ子カリキュラム「健康教育（食育）」	基礎となる体験の充実期	体験の充実と知識の習得期	学んだことの実践期

### 2018年度の町田市小学校英語教育カリキュラムの内容

	基礎期（小学校 5・6年）	充実期（中学校1 年）	発展期（中学校 2・3年）
町田市小学校英語教育カリキュラム	コミュニケーション能力の素地を養う	コミュニケーション能力の基礎を養う	

## （2）学力向上

町田市では、小・中学校に通う児童・生徒の学力状況を分析し、その実態に沿った学力向上策を検討・提案する組織として、2013年度に「町田市学力向上推進委員会」を設置し、全市的に学力向上策に取り組んでいます。また、同一地域の小・中学校が連携して、地域ごとの学力上の課題を解決するための学力向上策にも取り組んでいます。

2015年3月には、全小・中学校で統一して取り組む「町田市学力向上推進プラン（第1次）」を策定しました。また、同年5月に「町田市学力向上推進フォーラム」を実施し、教職員、保護者、学校関係者、一般市民に対し、「町田市学力向上推進プラン（第1次）」の周知を図るとともに、これまでの学力向上に向けた取組とその成果について報告を行いました。

2017年5月には、文部科学省から小学校及び中学校学習指導要領改訂が公示されたことを踏まえ、「町田市学力向上推進プラン（第2次）」を策定しました。それを受け2017年5月に2回目となる「町田市学力向上推進フォーラム」を主に市民向けに実施し、「主体的・対話的で深い学び」の実

現に向けた町田市の学力の取組について説明しました。

さらに、2019年1月には、3回目となる「町田市学力向上推進フォーラム」を主に教職員、保護者向けに実施し、これまでの学力向上に向けた取組とその成果について報告を行いました。同年3月には、学習指導要領の趣旨を踏まえ、「町田市学力向上推進プラン（第3次）」を策定しました。また、同年4月には、「家庭学習推進の手引き」を改訂し、小学校の教職員、保護者、児童に配布しました。

2018年度 「全国学力・学習状況調査」の町田市平均正答率

科目	小学6年生	中学3年生
国語A	71.0%	77.0%
国語B	55.0%	63.0%
算数（数学）A	65.0%	67.0%
算数（数学）B	52.0%	48.0%

※「国語A及び算数（数学）A」は主として知識に関する問題、「国語B及び算数（数学）B」は主として活用に関する問題を指しています。

### ① 町田市学力向上推進委員会の設置

2013年度に、小・中学校校長会の代表や教育委員会の職員で構成する「町田市学力向上推進委員会」を設置しました。委員会の設置期間は2018年度までの6年間です。委員会では学識経験者を顧問に迎え、小・中学校に通う児童・生徒の学力向上に向け学力向上策の検討・提案を行いました。

2018年度 町田市学力向上推進委員会構成員

委員長	小山ヶ丘小学校統括校長	佐野 友隆	委員	指導室長	金木 圭一
副委員長	木曾中学校長	大石 眞二	委員	統括指導主事	辻 和夫
委員	図師小学校長	北澤 正博	委員	指導主事	谷山 優司
委員	鶴間小学校長	工藤 成	委員	指導主事	赤司 祐介
委員	忠生第三小学校長	西久保 律子	委員	指導主事	奥田 奈緒子
委員	南成瀬小学校	鯉坂 映子	委員	指導主事	高木 孝輔
委員	南大谷中学校長	橋本 雅彦	委員	指導主事	末原 久志
委員	町田第三中学校長	風間 茂			
委員	成瀬台中学校長	奥山 拓雄			
委員	山崎中学校	肝付 俊朗			

町田市学力向上推進委員会顧問

東京大学大学院	藤村 宣之 教授
---------	----------

2018年度 町田市学力向上推進委員会活動

町田市学力向上推進プラン（第2次）の推進
町田市学力向上推進フォーラムの開催
協同的探究学習授業アイデア集第2集の検討及び第3集の作成
学力向上推進パイロット校による協同的探究学習の授業公開

## ② 学力向上推進パイロット校

小・中学校児童・生徒の学力向上のための指導法を開発し、その成果を検証する学校として、2013年度から小・中学校それぞれ2校ずつを「学力向上推進パイロット校」に指定しています。このパイロット校の指定期間は2年間です。パイロット校では、自分自身あるいは他者の知識を利用しながら考えを構成したり、その思考プロセスを表現して他者と共有して理解を深めたりする学習法である「協同的探究学習」を実践しています。パイロット校での実践結果を踏まえ、2014年3月に「協同的探究学習の手引き」を作成しました。

さらに学力向上推進委員会で検討を重ね、2016年11月には協同的探究学習の流れを整理した「協同的探究学習の手引き」第2版を作成しました。2019年3月には、パイロット校での実践事例をまとめた「協同的探究学習授業アイデア集～第2集～」を作成しました。

2015年度・2016年度 学力向上推進パイロット校一覧

科目	小学校	科目	中学校
国語	つくし野小学校	国語	鶴川中学校
算数	忠生第三小学校	数学	木曾中学校

2017年度・2018年度 学力向上推進パイロット校一覧

科目	小学校	科目	中学校
国語	鶴間小学校	英語	成瀬台中学校
算数	南成瀬小学校	理科	山崎中学校

## ③ 研究推進校

研究推進校は、学力向上に関わる実践的な研究を推進する学校が指定を受けて研究活動を行っています。指定期間は2年間とし、1・2年次各5校で合計10校となっています。2年次に研究推進校研究発表会を行い、広く市内小・中学校に取組を普及・啓発します。

2015年度	2016年度	2017年度	2018年度	2019年度
町田第一小学校・南第一小学校 金井小学校・町田第二中学校 南成瀬中学校				
	町田第四小学校・町田第五小学校 山崎小学校・小山小学校 小山ヶ丘小学校			
		鶴川第一小学校・南つくし野小学校 三輪小学校・南第二小学校 木曾中学校		
			町田第五小学校、南第一小学校 小山ヶ丘小学校、金井中学校、 堺中学校	

#### ④ 研究指定校

研究指定校は、学力向上、体力向上、特別の教科道徳、その他の教育課題等に関わる実践的な研究を推進する学校が指定を受けて研究活動を行っています。指定期間は2年間とし、合計4校となっています。2年次に研究指定校研究発表会を行い、広く市内小・中学校に取組を普及・啓発します。

2019年度	2020年度
<ul style="list-style-type: none"> <li>・町田第二小学校（1年次）：体育・健康教育</li> <li>・藤の台小学校（1年次）：主体的・対話的で深い学びの授業研究</li> <li>・高ヶ坂小学校（1年次）：道徳と各教科の関連の指導の工夫</li> <li>・小山中央小学校（1年次）：体力向上のための指導</li> </ul>	

#### ⑤ 学力向上重点校

学力向上重点校は、基礎学力の定着を目指した取組を推進する学校が指定を受けて研究活動を行っています。指定期間は2年間とし、合計2校となっています。2年次に研究の成果として、電子データによる普及を行い、広く市内小・中学校に取組を普及・啓発します。

2019年度	2020年度
<ul style="list-style-type: none"> <li>・本町田小学校（1年次）：陰山メソッドによる学力向上</li> <li>・忠生第三小学校（1年次）：読むことを中心にした授業力向上</li> </ul>	

#### ⑥ ICT活用教育推進モデル校

町田市立小・中学校において、ICTを活用した教育を推進することを目的に①情報活用能力育成年間指導計画及び評価規準の作成②授業におけるICTの効果的な活用方法の開発③校内OJT研修資料の作成を行います。

2017年度	2018年度	2019年度
小山ヶ丘小学校・堺中学校		

#### 〈年次計画〉

	2019年度	2020年度
研究推進校	2年次	
研究指定校	2年間の指定	
学力向上重点校	2年間の指定	
ICT活用教育推進モデル校	3年次	

### (3) 体力向上

町田市では、児童・生徒の体力の向上に向けて、次の取組を実施しています。

#### ① 学校の取組

##### ○「体育科」「保健体育科」の授業改善

以下の取組を通して、運動が苦手な子どもも体を動かす楽しさを味わい、自分の体のことをきちんと理解できる授業づくりを行っています。

- ・意欲や技能を高める「ウォーミングアップ」の工夫
- ・9年間を見通した「体づくり運動」の充実
- ・タグラグビーを基にした易しいゴール型ゲームの実践

##### ○授業以外の工夫

朝の時間や休み時間、部活動等を利用して、体を楽しく動かす活動の推進や場の工夫を行います。子どもたちが運動・スポーツに親しめるような環境づくりを通して、運動の楽しさを授業以外の活動でも体感してもらい、運動の日常化を図ります。

##### ○食育の推進

小中一貫町田っ子カリキュラム「食育」に基づいた指導を定期的に行い、子どもたちが食に関する正しい知識と望ましい食習慣を身に付けられるようにします。

また、学校における取組を発信したり、小学校1・4年生と中学校1年生に配布した「町田っ子アクティブカレンダー」に食育の推進について記載したりし、家庭と連携した取組を進めます。

#### ② 体力向上フロンティア校

特定の分野について研究主題を掲げ、実践、研究にあたる学校である研究校のうち、体力の向上に関する研究を行う学校を「体力向上フロンティア校」に指定し、研究費の助成を行っています。この体力向上フロンティア校の研究内容は、他の小・中学校にも情報発信しています。

2018年度 体力向上フロンティア校

対象校	主な取組
町田第二小学校	○「体育科」「保健体育科」の授業改善 ・意欲や技能を高める「ウォーミングアップ」の工夫 ・9年間を見通した「体づくり運動」の充実 ・タグラグビーを基にした易しいゴール型ゲームの実践（小学校）
南第三小学校	
南第四小学校	
金井小学校	
小山田小学校	
小山小学校	○授業以外の活動の工夫
小山中央小学校	
つくし野中学校	○食育の推進
南成瀬中学校	
忠生中学校	

### ③ 小学校連合運動会

陸上運動や体づくり運動をとおして学校間の競技交流、競技力及び体力の向上を図ることを目標として、2014年度に、南地区の複数の小学校が集まって小学校連合運動会を行いました。そして、2015年度からは、全小学校42校を近接する2～4校ごとの17地区に分けて小学校連合運動会を実施してきました。

### ④ 町田市中学校連合陸上競技大会

生徒にスポーツ実践の機会を与え、体力、技能の向上を図り、心身ともに健康な生徒を育成するとともに、スポーツ交流を通じて各学校間の親睦を図ることを目的として、町田市中学校連合陸上競技大会を開催しています。

2018年度 町田市中学校連合陸上競技大会実施状況

開催日	場所	参加校	参加者
10月10日	市立陸上競技場	市内中学校（私立学校を含む）	各中学校の選抜選手

## （４）防災教育

小・中学校では、月1回の避難訓練日を教育課程に位置付け、学校生活のあらゆる時間帯での地震・火災等を想定して、避難の方法や行動の仕方を確実に身に付けさせるための訓練を行っています。

また、9月1日の「防災の日」には、小学校では保護者への引き渡し訓練、中学校では下校計画に基づいて帰路の安全を確認の上、帰宅方面別に集団下校等を行っています。

授業においては、「防災ノート～災害と安全～」(東京都教育委員会作成)を活用した指導を行っています。また、危険を予測し回避する能力の育成や、緊急地震速報発令時の対応、首都直下地震等の様々な災害に対する備えや対応などについても学習しています。

さらに、2014年度からは、全ての中学校区で「防災教育デー」を設定し、各中学校区の小・中学校が共通の取組をすることで、大規模災害に対する備えを進めています。

## （５）生活指導補助者派遣

小学校に入学したばかりの新1年生がスムーズに学校生活に慣れることができるように、約2ヶ月間、学級担任の補助者として生活指導補助者を派遣しています。登下校の指導、学校での約束事や学習規律の徹底、清掃・給食・安全指導補助など、学級担任と打ち合わせを行いながら必要な指導の補助を行います。

## (6) 科学教育センター

児童・生徒の科学的態度・能力・技術の向上や創造力の育成を目的に、小学5年生、中学2年生から希望を募り、土曜日に研究活動を行っています。

運営は小・中学校の校長会が行い、理科専門の教員が実験や作業を指導しています。小学校科学教育センターは、2018年4月から翌年2月まで、教育センターをメイン会場として、16回実施しました。中学校科学教育センターは2018年7月から12月まで、指導教員の所属する中学校で、10回実施しました。閉講式には、それぞれ研究の成果を発表しています。

なお、2018年度は、小学生80名、中学生35名が参加しました。

2018年度 第59回町田市小学校科学教育センター開催実績(80人参加)

No.	日程	内容		会場
第1回	4月21日	開講式・オリエンテーション		教育センター
第2回	4月28日	基礎研究①・自由研究①		
第3回	5月12日	基礎研究②・自由研究②		
第4回	6月2日	基礎研究③(出前授業)		
第5回	6月23日	町田の自然を調	野外観察	大地沢青少年センター
第6回		べる①	まとめ	
第7回	6月30日	自由研究③、海の事前学習		教育センター
第8回	7月27日	海の生物観察	野外観察	三浦半島油壺海岸
第9回			見学	
第10回	8月25日	自由研究④		教育センター
第11回	9月8日	自由研究⑤		
第12回	9月22日	自由研究⑥		
第13回	10月13日	発展研究①		
第14回	10月27日	発展研究②		
第15回	12月1日	各組の自由研究発表		
第16回	2月16日	研究発表・閉講式		

2018年度 第56回町田市中学校科学教育センター開催実績（35人参加）

No.	日程	内容	会場
第1回	7月14日	開講式	教育センター
第2回	7月21日	液体窒素	つくし野中学校
第3回	7月27日	プラネタリウム	玉川学園
第4回	8月8日	免疫について	町田第二中学校
第5回	9月1日	自然観察	南大谷中学校
第6回	10月20日	無セキツイ動物の解剖	南中学校
第7回	11月3日	熱の実験	武蔵岡中学校
第8回	11月10日	カエルの解剖	南中学校
第9回	12月1日	偏光レンズ	つくし野中学校
第10回	12月15日	閉講式	教育センター



科学教育センターの実施風景



## (7) 児童・生徒の文化活動

児童・生徒は学習活動や部活動等の時間における文化活動を通して、日々自己を磨き、高める活動を行っています。そして、その成果を各種大会で遺憾なく発揮し、優秀な成績を収めています。

### ① 連合行事の開催

児童・生徒が日ごろの活動成果を発表する場として次のような連合行事を開催しました。

連合行事（2018年度の実施内容）

行 事 名		実施日	場 所
小学校	音楽会	11/28～ 11/30	町田市民ホール
中学校	音楽会（吹奏楽）	7/24	町田市民ホール
	音楽会（合唱）	11/6	町田市民ホール
	演劇発表会	11/3 ～ 11/4	ひなた村

### ② 町田市公立小・中学校作品展

毎年1月～2月に国際版画美術館で、日ごろの学習活動の成果を発表しています。小学校については書写と図画工作、中学校については美術作品を展示しています。

## (8) ICT教育

「ICT」とは、Information and Communication Technology の略称で、情報通信技術を意味します。

町田市では、町田市5ヵ年計画 17-21 の中で、『教育の情報化推進』を重点事業に掲げており、2017年度から町田市ICT活用教育推進モデル校である小山ヶ丘小学校及び堺中学校にICT機器を導入し、ICTを活用した授業に取り組んでいます。

教育におけるICTの活用は、子どもたちの学習への興味・関心を高め、分かりやすい授業や子どもたちの「主体的・対話的で深い学び」を実現する上で効果的であり、確かな学力の育成につながるものです。また、ICTを活用することによって、一人一人の子どもたちの能力や特性に応じた「個別学習」や、子どもたちが教え合い学び合う「協働学習」の実施が可能になります。

ICTを活用した魅力ある授業を実現するため、2020年度までに全小・中学校の普通教室に大型提示装置を整備するほか、児童・生徒用のタブレット（Chromebook：google社が開発したクロームOSを搭載したパソコン）を1校に40台配備していきます。また、教員のICT活用力と指導力の向上を図るため、ICT活用に関する教育活動の中核となる教員（ICT活用マスター）を指名し、ICTを活用した授業の普及を図っていきます。

さらには、授業支援や教材作成の助言などを行うICT支援員の増加や、ICT教育研修制度の充実を図っていきます。

町田市ICT活用マスター

	小学校	中学校
2017年度	4人	3人
2018年度	4人	3人
2019年度	4人	1人

## 4. 研修・研究

学校の教育力の向上を図るため、次のとおり、教員を対象とした研修の実施や、教員・学校の研究活動の支援を行っています。

### (1) 研修

子どもの「人格の完成」を目指す教育を支えているものは教員です。そのために、児童・生徒、保護者及び地域から信頼を得られるよう教員の資質の向上を常に図る必要があります。法令においても教員に対して絶えず自己研さんに励む責務を課すとともに、行政に対しても教員の研修の機会を付与する責務を課しています。教育委員会では、基本的な指導力及び専門的な指導力の向上を図るため、各種の研修を行っています。

また、毎年各学校から希望を募って、国や都の研修事業に研修生の派遣を行っています。

2018年度 教育委員会実施研修一覧

No.	研修名	回数	参加人数	研修の目的
1	校長研修	2	61	学校教育における諸課題を多角的に認識するとともに、その解決に必要な教職員の意識改革と管理職のリーダーシップの在り方や新しい学校づくりを目指した学校経営の在り方を探る。
2	副校長研修	2	62	副校長としての実務能力を高め、資質・能力の向上を図る。
3	教務主任研修	3	62	主幹及び教務主任としての資質・能力の向上と教育課題への対応能力をはぐくむ。(2014年度の重点課題は学力向上。)
4	生活指導主任研修	5	62	主幹及び生活指導主任としての資質・能力の向上と校内における調整能力をはぐくむ。
5	研究主任研修	4	62	研究主任や研究担当としての資質・能力の向上を図り、校内研究の推進能力を身に付ける。
6	新任主幹教諭研修	1	25	主幹教諭としての役割を理解するとともに資質・能力の向上を図る。
7	新任主任教諭研修	1	55	主任教諭としての役割を理解するとともに資質・能力の向上を図る。
8	中堅教諭資質向上研修 I	11	58	中堅教員としての資質・能力の向上を図る。
9	若手教員育成研修【3年次】	3	102	2年次における研修内容を定着させるとともに、外部との連携・折衝力、学校経営力・組織貢献力について、講義や演習を通して学ぶ。
10	若手教員育成研修【2年次】	4	109	1年次における研修内容を定着させるとともに、学習指導力、生活指導力・進路指導力を中心に、講義や演習を通して学ぶ。
11	若手教員育成研修【1年次】	16	132	新任教諭に対し、幅広い知見をもたせて児童・生徒及び保護者の期待に応えることができるようにするとともに、実践的指導力を培い、教員として資質・能力の向上を図る。
12	人権教育研修	2	62	各校での人権教育推進に向け、人権に関する諸課題について研修を深める。
13	学校図書館担当者(司書教諭・図書指導員)研修	5	108	司書教諭及び図書指導員の職務についての理解を深め、学校図書館の充実に資する。
14	特別支援教育に関する研修	4	545	特別支援教育を推進するため、コーディネーター、学級主任、学級担任の資質・能力の向上を図る。

15	授業力・教育課題研修	39	553	授業力や新たな教育課題等への対応力を高める。
16	情報教育研修	1	62	情報モラル教育の在り方とセキュリティ対策に関する知識・技術について理解を深め、教育の情報化を推進するための資質及び指導力の向上を図る。
17	パソコン実技研修	24	252	コンピュータの操作技能を高め、授業での活用、教材作成等活用指導力の向上を図る。
18	熱中症予防対応研修	1	88	熱中症予防についての知識と具体的な対応策を理解する。
19	安全な水泳指導のための講習会	1	62	水泳指導の基本的な考え方や進め方について周知するとともに、小・中学校における安全管理、教職員及びプール指導員等の指導力向上及び事故防止の徹底を図る。 ※水泳指導責任者が各校において伝達講習会を行い、報告書を提出する。
20	体力向上担当者研修	3	62	実技研修や公開授業参観を通して、体力向上に関する理解を深め、実践力を養う。
21	学校リーダー育成プログラム「学校マネジメント講座」	2	8	学校運営の中核を担う教員、または今後、学校経営を担うことができる教員に学校経営に参画する意欲を喚起するとともに、学校マネジメント能力の向上を図り、教育管理職候補者のキャリア形成を図る。
22	教育行政研修に係る実地研修	3	3	指導主事の職務を実際に体験することにより、その重要性を理解し、指導主事の職務を担うための基礎的な資質・能力を育成する。
23	特別支援教育コーディネーター研修	5	62	講義や演習、実践報告等を通して、特別支援教育の概要及び本市の現状などを踏まえた上で、コーディネーターの役割や各学校での校内支援体制の在り方等について学ぶ。
24	ゲートキーパー研修	1	62	悩んでいる人に寄り添い、関わりを通して「孤立・孤独」を防ぎ、支援することができる意識の高揚を図る。
25	英語教育推進リーダー中央研修受講者が実施する実習研修（還元研修）	16	42	英語指導力向上を目指し、英語教育推進リーダーが中央研修での研修成果を小・中学校教員へ普及する。
26	小学校英語・公開授業参観研修	5	69	同校種及び異校種の外国語の授業を参観し、協議することで、それぞれの指導方法について学び、指導力向上を目指す。
27	英語指導力パワーアップ研修	2	65	フォニックスの理論と実践について（初級）
28	町田市教育講演会	1	205	学校・地域・行政が推進している地域協働についての実践を教職員・市民・保護者に広く発信し、地域における教育の質の向上に向けて意見を交換する。

### 2018年度 研修生派遣先一覧

No.	研修名	派遣人数
1	東京教師道場	8
2	東京都教育研究員	8
3	教職大学院派遣研修	1

## (2) 研究

小・中学校では、教員の資質向上及び各学校の課題解決のため、自主的に研究主題を設定して校内研究を進めています。

教育委員会では、学校からの希望等により文部科学省や東京都の研究指定事業に推薦しています。応募状況や研究内容により、文部科学省または、東京都教育委員会等の研究指定を受けることもあります。

その他の研究活動として、小・中学校の教員が各教科・領域の研究を行う教育研究会があります。

### 2019年度 研究校一覧（文部科学省指定校・東京都指定校）

（町田市研究指定校については「3. 町田市の特色ある取組」をご覧ください）

#### 【文部科学省研究指定】

研究開発学校	町田第五小学校
教育課程の改善に資する実証的資料を得るため、学校教育法施行規則第55条（同規則第79条及び第108条第1項で準用する場合を含む。）、第85条（同規則第108条第2項で準用する場合を含む。）及び第132条に基づく研究開発を実施する学校として指定を受けた学校。	

#### 【東京都研究指定】

プログラミング教育推進校	町田第五小学校・木曽境川小学校
小学校におけるプログラミング教育を推進するに当たり、企業等の支援団体等と小学校との効果的な連携を推進するため、プログラミング教育推進校として指定を受けた学校。	

道徳教育モデル校	小山ヶ丘小学校
2018年度からの小学校における「特別の教科 道徳」の全面実施に合わせ、より効果的な実践事例の開発や、児童の学習状況や道徳性に係る成長の様子を適正に把握するための評価方法の工夫等について、全都のモデルとなるべく指定を受けた学校。	

情報モラル推進校	真光寺中学校
児童・生徒が情報社会を主体的に生きていく力を育成するため、情報モラル推進校が実施した先進的な取組の成果を報告し、他校への普及・啓発を図る学校。	

コーディネーショントレーニング拠点校	南成瀬小学校
脳・神経・筋肉等の調和的発達を促進し、児童・生徒の体力向上を図ることが期待できるコーディネーショントレーニングを普及するために指定を受けた学校。	

<b>オリンピック・パラリンピック教育アワード</b>	<b>南第四小学校・小山田小学校</b>
オリンピック・パラリンピック教育を一層推進するため、2017年度に優れたオリンピック・パラリンピック教育を行った学校の中から東京都がその取組を顕彰した学校。	

<b>学力格差解消推進校</b>	<b>七国山小学校・町田第三中学校</b>
学力格差解消加配により配置された教員（学力向上担当教師）を中心に、関係諸機関との連携等も行いながら、学力向上への学校の取組を活性化させ、他の教員の意識を一層醸成することを目的として指定を受けた学校。	

<b>人権尊重教育推進校</b>	<b>大蔵小学校・山崎中学校</b>
東京都人権施策推進指針及び都教育委員会の教育目標、基本方針に基づき、人権尊重の理念を広く社会に定着させ、あらゆる偏見や差別の解消を目指すとともに、人権教育を一層充実させるために指定を受けた学校。	

<b>オリンピック・パラリンピック教育アワード校</b>	<b>小山田南小・鶴川第四小 小山田小・七国山小</b>
「重点的に育成すべき5つの資質」の育成について、これまでの取組を一層充実させたり、他の資質の育成に新たに取り組んだりするなどして、組織的・計画的にオリンピック・パラリンピック教育を推進し、取組成果を他校に普及・啓発する学校。	

<b>パラリンピック競技応援校</b>	<b>〔競技団体連携型〕・南成瀬小 〔観戦促進型〕・成瀬中央小</b>
平成30年度パラリンピック競技応援校の事業内容及び役割について理解を図り、パラリンピック競技への理解啓発及び障害者理解を推進するための具体的な計画立案に資する学校。	

## 5. 特別支援教育

障がいがあり、特別な支援を必要とする児童・生徒について、一人一人の教育的ニーズに応じた指導を行っています。

児童・生徒は、特別支援学級に籍を置いて、その障がいや発達に応じた指導を受けながら、一部の教科や給食などは通常の学級で交流学习をする、また、通常の学級で学びながら、ある一定の時間は通級制の学級に通って指導を受けたり、巡回制の学級で教師の訪問指導を受けたりするなど、様々な形での指導を受けています。

障がいのある児童・生徒は、障がいのない児童・生徒と共に学ぶことで、学習への意欲や社会性などをはぐくみます。障がいのない児童・生徒もまた、同じ社会の一員として認め合い、育ち合うことの意味について理解し、思いやりの心を身に付けていきます。

### (1) 就学・進学相談

障がいのある児童・生徒が、その程度や発達に応じた教育が受けられるように、就学・進学相談を行っています。

小学校や中学校への入学にあたっては、児童・生徒の観察や診察、保護者との面接の結果等から、どのような教育が望ましいか、「町田市障がい児就学相談委員会」が所見を出し、保護者の方と就学・進学先について考えていきます。「町田市障がい児就学相談委員会」は、専門的、総合的立場から判断する機関として設置されており、学校、教育関係、福祉・保育関係、医療関係等の専門家により構成されています。

また、入学後、その障がいや発達の状況に変化が生じたときや、現在の学級に適応が困難となったときにも、保護者から随時相談を受け付けています。

就学・進学相談 利用者数（人）

区分 \ 年度	2014年度	2015年度	2016年度	2017年度	2018年度
就学相談	176	248	200	227	281
進学相談	164	163	165	178	196

### (2) 特別支援学級

障がいがあることにより、特別な支援を必要とする児童・生徒の教育の場として、一部の小・中学校に特別支援学級を設けています。特別支援学級では、児童・生徒の障がいや習熟度に応じた学習活動を行います。

小・中学校の特別支援学級は、1959年に町田第二小学校、1961年に町田第一中学校に知的障がい学級を開設したのにはじまり、2019年5月1日現在では、小学校42校、中学校14校に特別支援学級（知的障がい、自閉症・情緒障がい、肢体不自由、弱視、難聴、言語障がい、情緒障がい等の7種別の学級）を設置しています。

これらの特別支援学級には、障がいの種別により、固定制、通級制、巡回制の3つの指導形態が

あります。

固定制は、通常の学級での学習では十分にその効果を上げることが困難な児童・生徒のために、障がいや発達の状態にふさわしい指導計画を作成し、指導を行う形態です。

通級制は、通常の学級での学習におおむね参加できるが、一部特別な指導を必要とする児童・生徒に対して、特定の時間だけ、特別な場に児童・生徒が通って指導を受ける形態です。

巡回制は、通級制の一形態で、教員が一部特別な指導を必要とする児童・生徒の在籍校を巡回して指導する形態です。

知的障がい、自閉症・情緒障がい、肢体不自由の固定制学級では、校内の通常の学級との授業や学校行事での交流、他校の特別支援学級や特別支援学校との連合行事も盛んに行われています。

### ○ 知的障がい学級〈固定制〉

知的な発達に遅れがある児童・生徒を対象とした固定制の学級です。

この学級では、児童・生徒の障がいや発達に合わせて、個別学習やグループ学習により、基礎的な能力を身に付ける学習や身辺自立の練習など、きめ細かい指導をしています。

また、卒業後のことも考えて、社会適応のための学習や自立活動も行っています。

### ○ 自閉症・情緒障がい学級〈固定制〉

知的な発達に遅れを伴わない自閉症・情緒障がいがある児童を対象とした固定制の学級です。

この学級では、児童の障がいや発達に合わせて、個別学習やグループ学習により、言語の理解と使用や、場面に応じた適切な行動などができるように、きめ細かい指導をしています。

### ○ 肢体不自由学級〈固定制〉

脳性マヒや進行性筋萎縮症などにより身体に不自由がある児童・生徒を対象とした固定制の学級です。

この学級では教科学習のほか、理学療法士、作業療法士による自立活動も行っています。

### ○ 弱視学級〈巡回制〉

治療をしても、メガネをかけても十分な視力を得ることができない児童を対象とした学級です。

児童は平常、通常の学級で勉強していますが、週1～2回程度、弱視学級の先生の指導を受けて、拡大鏡やレンズを使用した物の見方など、視覚をとおして物事を理解するための視知覚向上練習や、運動能力及び表現力を向上させるための練習などを行っています。

### ○ 難聴学級〈巡回制〉

補聴器を使用しても話し声を聞きとることが困難な児童・生徒を対象とした学級です。

児童・生徒は平常、通常の学級で勉強していますが、週1～2回程度、難聴学級の先生から、補聴器を使用しての聴能練習、発音の指導やグループ指導を受けています。

### ○ 言語障がい学級〈巡回制〉

口蓋裂（こうがいれつ）、吃音（きつおん）などにより、発音や話し方に課題のある児童を対象と



した学級です。

児童は平常、通常の学級で勉強していますが、週1～2回程度、言語障がい学級の先生から、ことばや発音の指導等を受けています。

### ○ 情緒障がい等学級〈通級制・巡回制〉

情緒の不安定や社会性の未発達のため、対人関係や集団への適応に困難を示す、文字や計算など特定の分野に発達の偏りがあるなどの児童・生徒を対象とした学級です。児童・生徒はコミュニケーション能力を伸ばす、社会性を養うなどの指導を個別又はグループで受けています。

2015年度までは小・中学校ともに通級制（指導を受ける際に、在籍校から他校に児童・生徒が通う）の指導形態をとっていましたが、2016年度以降、小学校は順次巡回制の在籍校での指導に切り替え、2018年度には全ての小学校で巡回制となりました。これにより、児童は、特定の曜日・時間に在籍校に設置された情緒障がい等学級（サポートルーム）において、指導を受けています。

中学校については、2019年度から順次移行し、2021年度には、全ての中学校で巡回制となる予定です。

## 2019年度 特別支援学級

### 《小学校》

(2019年5月1日現在)

区 分	学級数	人数	学 校 名		
知的障がい学級 《固定制》	60	425	町田第一小学校 南大谷小学校 南第二小学校 鶴川第二小学校 忠生小学校 七国山小学校 小山中央小学校	町田第二小学校 藤の台小学校 南第四小学校 鶴川第四小学校 小山田南小学校 小山小学校 相原小学校	町田第五小学校 本町田小学校 南つくし野小学校 金井小学校 木曾境川小学校 小山ヶ丘小学校
自閉症・情緒障がい学級 《固定制》	9	55	町田第一小学校 本町田小学校	南第四小学校	忠生小学校
肢体不自由学級 《固定制》	1	9	町田第六小学校		
弱視学級《巡回制》	1	9	本町田東小学校		
難聴学級《巡回制》	2	13	本町田東小学校	山崎小学校	
言語障がい学級 《巡回制》	4	68	本町田東小学校	成瀬中央小学校	
情緒障がい等学級《巡回制》		1013	全校		

《中学校》

(2019年5月1日現在)

区 分	学級数	人数	学 校 名		
知的障がい学級 《固定制》	31	216	町田第一中学校 つくし野中学校 薬師中学校 堺中学校	南大谷中学校 成瀬台中学校 忠生中学校	南中学校 鶴川中学校 山崎中学校
肢体不自由学級 《固定制》	1	3	町田第一中学校		
難聴学級《巡回制》	1	5	町田第二中学校		
情緒障がい等学級《通級 制》・《巡回制》		192	町田第二中学校 小山中学校	町田第三中学校	南成瀬中学校

### (3) 人的支援制度

特別支援学級に在籍する児童・生徒だけでなく、通常の学級に在籍するLD（学習障がい）、ADHD（注意欠如・多動性障がい）、高機能自閉症等の児童・生徒も含め、特別な支援を必要とする児童・生徒の学校生活、また学校の教育活動をサポートするため、次の人的支援を行っています。

#### ○ 特別支援教育支援員

学校に配置し、教員の補助者として、特別な支援が必要な児童・生徒の介助や安全への配慮を行い、児童・生徒の学校生活、学校の教育活動を支援しています。

#### ○ 特別支援教育専門家チーム

学校からの求めに応じ、大学教授などの特別支援に関する専門員（10名）が、学校に出向き、事例相談や校内研修での特別支援教育に関する講義などを行っています。

事例相談では学校に対し、特定の特別な支援を必要とする児童・生徒について、発達障がいの状況や課題に関して見解を示し、必要な支援・配慮等を踏まえた学習指導や生活指導の具体策、保護者への支援にかかる方策、学校の組織的取組に関する改善策などについて指導・助言を行っています。

#### ○ 特別支援教育巡回相談員

通常の学級における特別な支援を要する児童・生徒に関する各校の実態を把握し、児童・生徒への指導や、管理職、特別支援教育コーディネーター、担任等への助言を行います。

また、特別な支援を要する児童・生徒への指導について、専門家チーム、関係諸機関への連絡・相談を円滑に行えるようにします。

## ○ 特別支援教育専任相談員

通常の学級に在籍し、特別な支援が必要な児童・生徒への指導方法や対応についての助言を行います。また、特別支援学級の指導内容や方法について必要な助言を行います。

## (4) 連合行事

特別支援学級の児童・生徒は普段、少人数で指導を受けていますが、より大きな集団の中で交流することも必要です。そこで、いくつかの学級が連合して、宿泊学習、遠足、合同学習会等を実施しています。

### 2018年度 実績

行事名	実施日	場 所	備 考
町田の丘学園 交流会	5月8日	町田の丘学園体育館	中学校の特別支援学級と町田の丘学園中学部の生徒が一堂に会し、交流しています。
町田市中学校 連合マラソン大会	10月26日	市立陸上競技場	中学校の特別支援学級と町田の丘学園中学部の生徒が、障がいの程度に応じて参加しています。
スポーツ交流会	2月8日	市立総合体育館	中学校の特別支援学級の生徒が一堂に会し、スポーツで交流しています。

## (5) 副籍制度

都立特別支援学校の小・中学部に在籍する児童・生徒が、居住する地域の小・中学校（地域指定校）に副次的な籍（副籍）をもち、交流を通じて、居住する地域とのつながりの維持・継続を図る制度です。

副籍制度によって、地域指定校の学校行事や授業等への参加などの直接的な交流や、学校便りや学級便りの交換などの間接的な交流が行われています。交流の内容は、保護者の希望をもとに、都立特別支援学校と地域指定校との間で相談して決定します。

## (6) 特別支援教育推進モデル校

特別支援教育推進モデル校は町田市の特別支援教育を推進することを目的に2年間研究に取り組みます。町田市の特別支援教育の質的向上に寄与していきます。

2019年度	2020年度
町田第一小学校	

## (7) 中学校特別支援教室モデル校

2019年度からの中学校の情緒障がい等学級（サポートルーム）の巡回制の導入にあたり、指導方法等の研究のため、2018年度から南成瀬中学校を中学校特別支援教室モデル校に指定しています。また、2019年度以降、南成瀬中学校、南中学校、成瀬台中学校、つくし野中学校の4校をモデル地区として巡回制のサポートルームを展開し、2021年度までに市内中学校全校でサポートルームを実施していきます。



## 6. 教育相談等

すべての児童・生徒が家庭、学校、地域でいきいきと活動し、人間性豊かに成長するよう、いじめや不登校、子育てに伴う保護者の悩みなどの教育上の問題について、児童・生徒、保護者、学校等に対し、様々な支援・指導を行っています。

### (1) 教育相談

児童・生徒及び幼児の様々な教育上の問題について、専門の相談員が児童・生徒、保護者、学校・保育園・幼稚園関係者の相談に応じています。主な相談内容は、不登校、いじめ、体罰、集団不適應、友人関係、発達の問題、学習に関すること、生活面に関することなどですが、その他子どもの教育に関するあらゆる相談に応じています。

また、2013年度から小・中学校全校に配置されたスクールカウンセラーが、家族や友人関係、学習や進学等の様々な悩みに関して、児童・生徒の相談に応じたり、児童・生徒の教育上の問題について保護者の相談に応じたりしています。

その他、学校だけでは支援が難しい課題を抱える児童・生徒に対して、スクールソーシャルワーカーが、社会福祉の専門的知識・技術を活用し、児童相談所、福祉事務所等の様々な関係機関と連携して、問題の解決に向けた支援を行っています。

専門の相談員による教育相談

区 分	相談日時	場所	担当	問い合わせ・予約
来所相談	月～金曜日及び第1・第3土曜日 午前8時30分～正午 午後1時～午後5時 ※ 予約制	教育センター	教育 相談員 (心理)	792-6546
出張教育相談	市内3会場にて隔月1回開催 午前10時～正午 ※ 予約制	市民センター (南、鶴川、堺)	教職 経験者	
電話による 教育相談	月～金曜日 午前9時～正午 午後1時～午後4時	教育センター	教職 経験者	792-6548

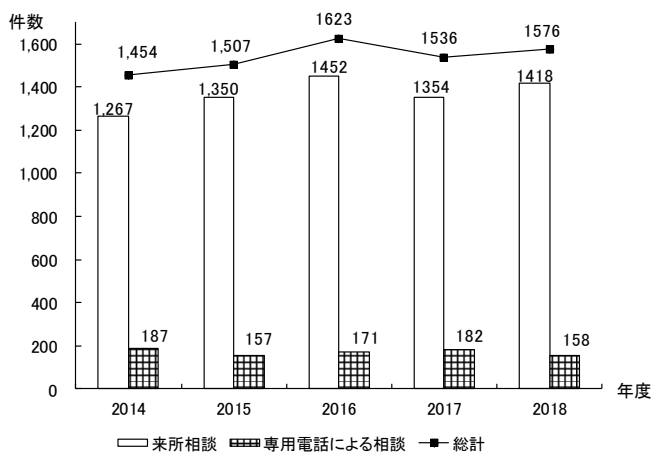
### 2018年度 相談件数

相談内容	来所相談（出張相談含む）					電話 相談	合計 (件)
	就学前	小学生	中学生	高校生	その他		
不登校	1	174	292	79	1	53	600
発達障がい	7	309	65	18	4	16	419
育て方等	1	3	2	1	0	7	14
落ち着きなし	6	123	14	3	0	12	158
いじめ	0	10	3	1	0	14	28
学校等との関係	0	3	1	2	2	12	20
進路	3	9	3	1	0	3	19
知的発達	0	36	22	1	0	1	60
友人関係	0	3	0	0	0	11	14
反社会的行動	0	11	16	5	0	4	36
その他	5	108	50	13	7	25	208
合計	23	789	468	124	14	158	1576

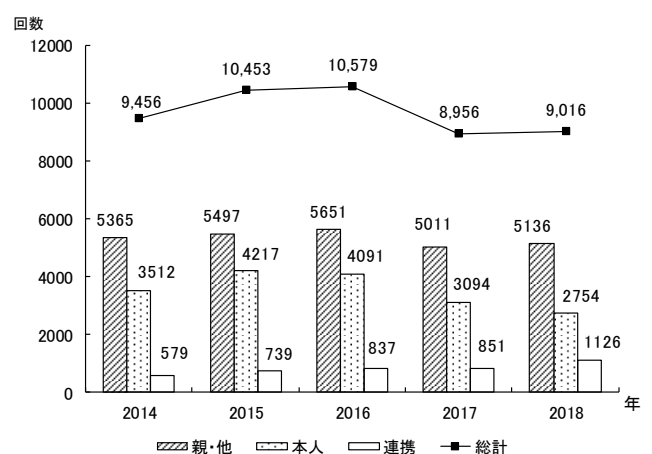
### 相談の対象年齢別割合（2018年度）



### 相談件数の推移



### 相談回数（延べ）の推移



## (2) 不登校児童・生徒支援

### ① 適応指導教室

小・中学校に在籍する児童・生徒の中には、心理的な要因により不登校又は不登校の傾向にある児童・生徒がいます。教育委員会では、そのような児童・生徒の学校復帰に向けた支援を目的として、2003年度から小学校適応指導教室（けやき教室）を、2013年度から中学校適応指導教室（くすのき教室）を設置しています。

開設時間は、月曜日から金曜日の午前9時から午後3時までです。社会性・協調性を育てるための体験的活動や学習内容の補充、生活リズムの調整、自信を取り戻すための励ましなど、児童・生徒の状況に応じて、保護者と相談の上、具体的な指導内容を決めて指導を行い、学校復帰に向けた支援を行っています。

けやき教室通室児童数

年 度	人 数 (人)
2014 年度	9
2015 年度	13
2016 年度	12
2017 年度	10
2018 年度	19

くすのき教室通室生徒数

年 度	人 数 (人)
2014 年度	10
2015 年度	8
2016 年度	9
2017 年度	13
2018 年度	16



けやき教室



くすのき教室

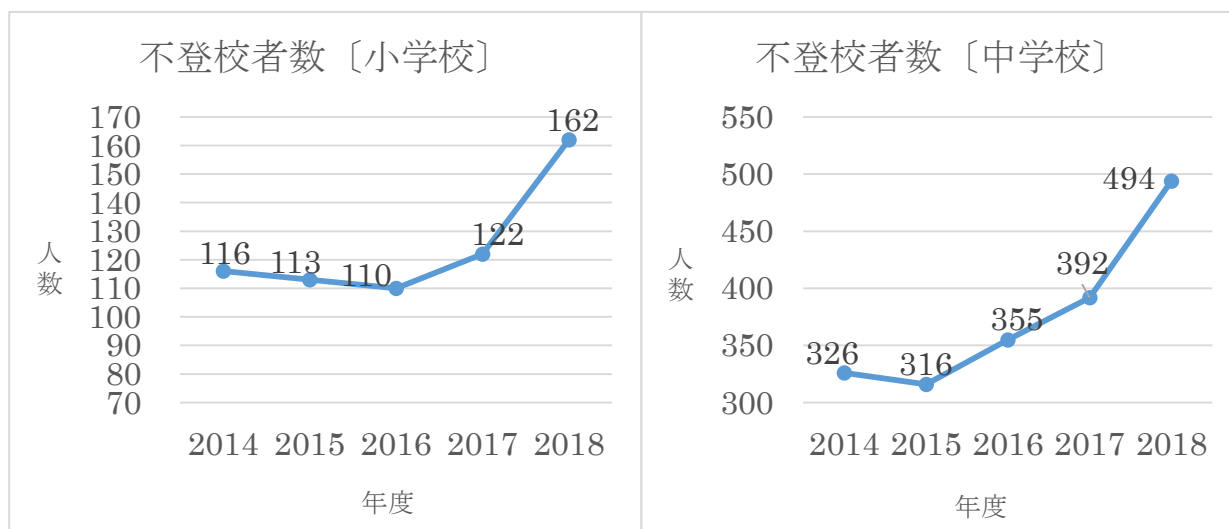
## ② 「e-ラーニング」による学習支援

不登校児童・生徒への対応のための事業として、2007年度から桜美林大学と連携して、e-ラーニングによる学習支援を行っています。これは、不登校の児童・生徒が自宅等のパソコンを使い、インターネット上のドリル学習を進めるプログラムです。

2018年度は、児童・生徒、保護者の希望により  
25名分のID・パスワードを配付しました。



不登校児童・生徒数の推移（過去5年間）



## （3）まちだJUKU

「まちだJUKU」は、様々な要因によって問題行動を起こす生徒や、学習の時間に参加しにくい生徒などの指導上の課題を、関係機関が連携して対応することにより、生徒の問題行動を改善するとともに、健全な学校生活を送ることができるよう支援することを目的として開設しています。

中学校からの要請に応じて「まちだJUKU」の専門チームが、学校の意向を踏まえ、警察や児童相談所などの各関係機関との連携をサポートしています。



## 7. 家庭・地域と連携した学校づくり

家庭・地域・学校が連携・協働し、地域の資源などを生かした教育活動を推進するために様々な取組を行っています。

### (1) 学校支援地域理事・スクールボード校

地域での学校支援の機能を高め、効果的かつ円滑な学校運営を行うため、小・中学校各校に学校支援地域理事を設置しています。学校支援地域理事は、教育活動の支援、学校評価、地域や保護者と学校職員との連絡調整業務を行います。地域住民や保護者の代表、ボランティアコーディネーター（後述）などから校長により推薦された方を町田市教育委員会が学校支援地域理事として任命しています。この学校支援地域理事を設置する学校をスクールボード校と称しており、町田市内の公立小中学校は全校スクールボード校です。

### (2) 学校支援ボランティア

#### ① 学校支援センター

家庭・地域・学校が協力して子どもを育てていく“しくみ”をつくるため、町田市学校支援センターを設置し、地域連携に取り組んでいます。

学校支援センターでは、学校支援ボランティア活動の総合窓口として、地域ボランティアの学校支援活動を推進するとともに、各校に配置されているボランティアコーディネーターの活動支援及び活動の活性化を図るための研修・ミーティングを実施しています。

また、学校支援センターが事務局となり、各校のボランティアコーディネーター、市内連携団体の代表、学校長の代表が情報交換をするための場である「学校支援連絡会」を実施しています。

#### ② ボランティアコーディネーター

学校と地域ボランティアとのかけ橋となるボランティアコーディネーターは、学校のニーズに応じ、必要な学校支援ボランティア人材の手配及び調整、市内連携団体をはじめとした外部団体との連絡調整などを行います。

#### ③ 地区統括ボランティアコーディネーター

地域で子どもの成長を支えるため、学校を核として地域人材を活用し、地域の教育力の強化を目指しています。そのために、市内の小・中学校を10地区に分け、各地区のボランティアコーディネーター等との連絡・相談や地区内の情報共有を目的とした地区ミーティングの開催などを担う地区統括ボランティアコーディネーターを、2018年度から2021年度にかけて各地区に順次配置します。2019年度は、新たに4地区の地区統括ボランティアコーディネーターを配置しており、現在6地区に配置ができております。

地区統括ボランティアコーディネーターの配置により、人材情報や活動内容の情報共有を進め、地区内の学校の連携強化と地域学校協働活動の推進を図ります。

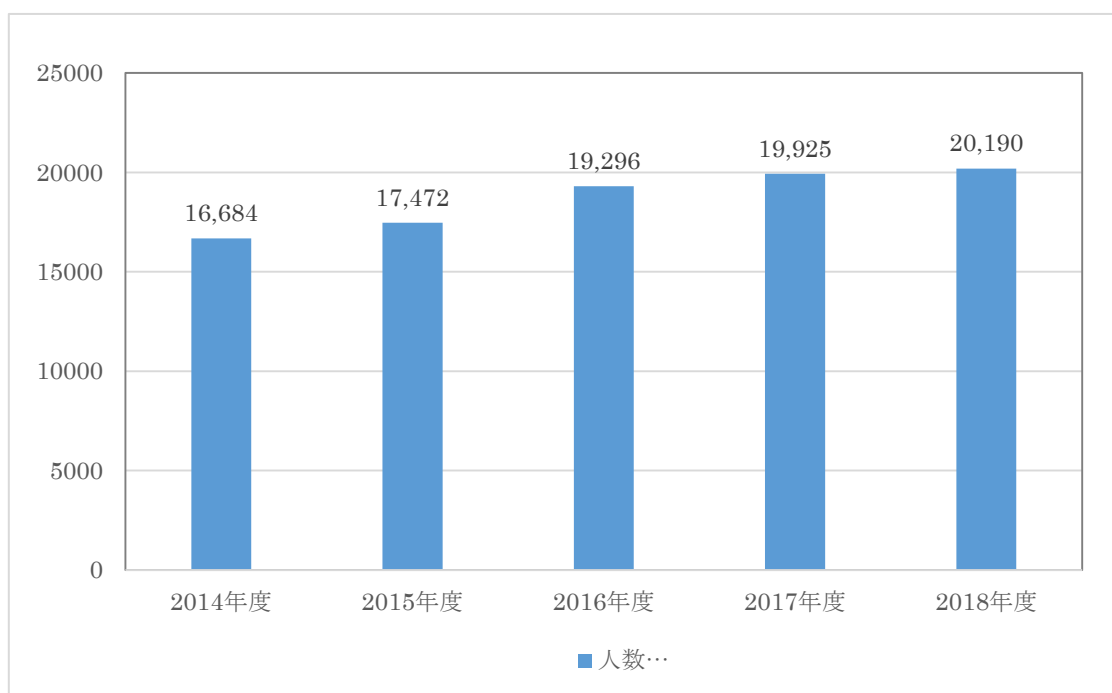
#### ④ 学校支援ボランティア

学校支援ボランティアとは、学校の教育活動に地域の教育力を活かすため、ボランティアとして学校をサポートする保護者、地域の方々、学生、団体及び企業などのことです。このボランティアの力を教育活動に積極的に生かして「地域とともに子どもを育てる」取組を実施しています。

学校支援ボランティアは、国語、算数・数学などの教科や、道徳、総合的な学習、特別活動等での学習活動、さらに、食育、環境学習、キャリア教育、放課後学習をはじめ、委員会・クラブ・部活動指導、農業体験等の体験活動、学校花壇の整備、登下校安全指導といった、学校ニーズに対応した幅広い分野で学校の教育に携わっています。

2017年度の学校支援ボランティア活動者数は20,190人で、前年度に比べて265人増加しています。

学校支援ボランティア活動者数の推移（過去5年間）



## 8. 教育のための支援

保護者の経済的負担を軽減し、教育の振興を図るため、各種の支援を行っています。

### (1) 就学援助

就学援助制度は、経済的理由により就学困難な家庭の子どもたちも等しく教育が受けられるよう援助を行うものです。対象は、小・中学校に在籍している児童・生徒の保護者で、生活保護受給世帯（要保護者）及びこれに準ずる程度に生活に困っている世帯（準要保護者）です。

2018年度 支給費目別支給額実績

支給費目	対 象					備 考
	要*	準*	学年	人数 (人)	支給額 (千円)	
学用品 通学用品費	×	○	小全学年	2,550	32,462	児童・生徒が通常必要とする学用品及び通学用品の購入費
			中全学年	1,467	33,803	
入学準備金	×	○	小1年	107	4,344	小・中学校に入学する児童・生徒が入学時に必要とする学用品及び通学用品の購入費
			中1年	54	2,560	
入学準備金 入学前支給	×	○	未就学児	282	11,449	
			小6年	423	20,050	
修学旅行費	○	○	小6年	478	13,425	児童・生徒が修学旅行に参加するため直接必要な交通費、宿泊費、見学科、記念写真代、医薬品代、旅行傷害保険料などの経費
			中3年	526	27,213	
校外活動費	○	○	小全学年	2,603	7,995	児童・生徒が遠足、社会科見学等に参加するため直接必要な交通費、見学科などの経費
			中全学年	1,334	3,373	
夏季施設費	○	○	小5年	499	7,288	小学5年生（移動教室を含む）、中学1・2年生の宿泊を伴うもので、援助対象は修学旅行と同じ経費
			中1・2年	507	21,098	
通学費	○	○	小全学年	50	1,212	通学距離が概ね小学校1.5km、中学校2km以上で、公共の交通機関を利用して通学している児童・生徒の保護者に交通費の実費（定期代を上限）を補助します。ただし、特別支援学級在籍の児童・生徒については、距離は問いません（指定校変更者、区域外就学者、通学区域緩和制度利用者を除きます）。
			中全学年	49	2,460	
給食費	×	○	小全学年	2,536	109,807	児童・生徒の給食費として、保護者が実際に負担した経費
			中喫食者のみ	438	15,635	
医療費	○	○	小全学年	21	60	児童・生徒が結膜炎、中耳炎、う歯など学校保健安全法施行令第8条に規定する疾病の治療に要する経費
			中全学年	2	1	
体育実技 用具費	×	○	中全学年	225	473	中学校の体育の授業で使用する柔道着、または剣道用具の購入費

※要・・・要保護者

準・・・準要保護者

要保護・準要保護児童・生徒の推移と援助総額（過去5年間）

年度	5月1日現在在籍 児童・生徒数(人)		認定者数(人)		受給率	援助総額(千円)
			要保護	準要保護		
2014	小学校	23,352	363	2,875	13.9%	199,775
	中学校	10,760	241	1,717	18.2%	137,501
2015	小学校	23,087	353	2,707	13.3%	192,533
	中学校	10,888	235	1,707	17.8%	136,069
2016	小学校	22,878	358	2,593	12.9%	187,143
	中学校	10,902	238	1,635	17.2%	131,355
2017	小学校	22,781	360	2,556	12.8%	221,835
	中学校	10,608	223	1,510	16.3%	132,138
2018	小学校	22,408	349	2,542	12.9%	208,092
	中学校	10,475	211	1,463	16.0%	106,616

**(2) 通学費補助制度**

通学距離が概ね小学校 1.5 km、中学校 2 km以上で、公共の交通機関を利用して通学している児童・生徒の保護者に交通費の一部を補助します（指定校変更者、区域外就学者、通学区域緩和制度利用者を除きます）。

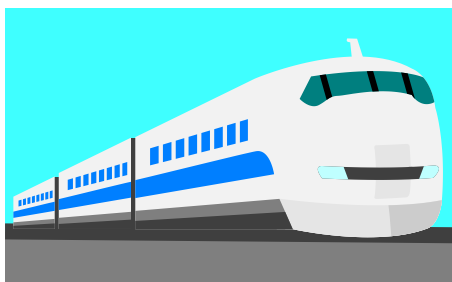
なお、1か月の定期代の1/2だった補助率を、2013年度から2/3に引き上げました。



### (3) 校外学習への補助事業

校外学習で使用するバス借上料や修学旅行の交通費を補助しています。

区分	対象	補助内容
集団宿泊行事	小学6年生	日光林間学校のバス借上料を補助しています。
修学旅行	中学3年生	修学旅行の交通費を補助しています。



### (4) 奨学金制度

町田市では、「町田市奨学資金支給条例」を制定し、有用な人材を育成するため、高等学校または高等専門学校へ進学する方に、修学上必要な学資金を支給しています。

#### 制度の概要

資格	<ul style="list-style-type: none"> <li>・支給の日の1年前から引き続き市内に住所を有する保護者の子であること。</li> <li>・東京都内または神奈川県内に所在する高等学校等に在学すること。</li> <li>・成績優秀であること。</li> <li>・経済的理由により、修学が困難であること。</li> <li>・同種の奨学金を他から支給又は貸与等されていないこと。</li> </ul>
支給	<ul style="list-style-type: none"> <li>・支給金額（2019年4月1日現在） 8,700円以内（月額）</li> <li>・採用人員 50名以内（募集対象は新高校1年生）</li> </ul>

## (5) 特別支援学級の就学奨励

小・中学校の特別支援学級に在籍している児童・生徒の保護者の経済的負担を軽減し、特別支援教育の振興を図るため援助を行っています。

保護者の経済状況により、支給費目が異なります。

2018年度 支給費目別支給額実績

支給費目	小学校		中学校		備 考
	人数 (人)	支給額 (千円)	人数 (人)	支給額 (千円)	
学用品 通学用品費	238	2,977	107	2,524	児童・生徒が通常必要とする学用品及び通学用品の購入費
入学準備金	19	771	32	1,517	小・中学校に入学する児童・生徒が入学時に必要とする学用品及び通学用品の購入費
修学旅行費	39	1,087	34	1,698	児童・生徒が修学旅行に参加するため直接必要な交通費、宿泊費、見学科、記念写真代、医薬品代、旅行傷害保険料などの経費
校外活動費	223	854	96	300	児童・生徒が遠足、社会科見学等に参加するため直接必要な交通費、見学科などの経費
夏季施設費	35	529	33	1,486	小学5年生（移動教室を含む）、中学1・2年生の宿泊を伴うもので、援助対象は修学旅行と同じ経費
通学費	58	846	155	3,180	通学にかかる費用の実費（ただし上限あり）の補助（指定校変更者、区域外就学者、通学区域緩和制度利用者を除く）
給食費	235	9,798	68	2,482	児童・生徒の給食費として、保護者が実際に負担した経費
職場実習交通費 (中学校)	—	—	6	8	生徒が教育課程に従い学校長の管理のもとに、学校外の事業所等において職業教育のための実習に参加する場合の交通費
交流学习交通費	107	23	170	279	特別支援学校または他の小・中学校特別支援学級の児童・生徒と集団活動を行う場合の交通費
宿泊訓練費	366	2,910	212	4,677	特別支援学級の行事として行われる宿泊訓練に直接必要な交通費、宿泊費、見学科等
保護者付添通学費	13	532	3	42	通学に際し、児童・生徒に付添って保護者がバス・電車の交通機関を利用する場合の交通費（指定校変更者、区域外就学者、通学区域緩和制度利用者を除く）
脳波検査料	4	21	3	8	医療機関において脳波検査を受けた場合の、保険診療の自己負担額

## 9. 学校給食

町田市の小学校給食は、1947年12月に町田小学校（現町田第一小学校）で週1回のみそ汁給食から始まりました。1955年から徐々に完全給食に移行し、1963年に鶴川地区に最初の共同調理所（1979年廃止）が設置されて、全小学校で完全給食が実施されるようになりました。現在、小学校42校で自校方式の完全給食を実施しています。中学校給食は、弁当併用外注方式により、給食を希望する生徒に業者が調理した給食を提供しています。武蔵岡中学校については、2012年度から大戸小学校との小中一貫校（小中一貫ゆくのき学園）となったことに伴い、自校方式による給食を実施しています。

### （1）指導目標

現在の学校給食は、学習指導要領で、特別活動の中の学級活動に位置付けられています。給食指導では、食事の正しい在り方を体得させるとともに、食事を通して好ましい人間関係を育て、児童・生徒の心身を健全に発達させることなどを目標としています。

### （2）栄養管理

学校給食では、文部科学省が定める**学校給食摂取基準**<sup>\*1</sup>をもとに**食品構成**<sup>\*2</sup>を満たすよう栄養管理を行っています。

献立は、小学校は各学校の栄養士が、中学校は教育委員会事務局の栄養士が作成しています。

#### ※1 学校給食摂取基準

厚生労働省が定める「日本人の食事摂取基準」を参考とし、その考え方を踏まえるとともに、文部科学省が2007年度に行った「児童生徒の食生活等の実態調査」や独立行政法人日本スポーツ振興センターが行った「平成19年度児童生徒の食事状況調査」等の結果を勘案して、文部科学省が児童・生徒の健康の増進及び食育の推進を図るために望ましい栄養量を算出したものです。

児童又は生徒1人1回当たりの学校給食摂取基準（平成30年7月31日文部科学省告示第162号による）

区分	基準値			
	6～7歳	8～9歳	10～11歳	12～14歳
エネルギー(kcal)	530	650	780	830
たんぱく質(%)	学校給食による摂取エネルギー全体の13～20%			
脂質(%)	学校給食による摂取エネルギー全体の20～30%			
ナトリウム(食塩相当量)(g)	2未満	2未満	2.5未満	2.5未満
カルシウム(mg)	290	350	360	450
マグネシウム(mg)	40	50	70	120
鉄(mg)	2.5	3	4	4
ビタミンA(ugRAE)	170	200	240	300
ビタミンB1(mg)	0.3	0.4	0.5	0.5
ビタミンB2(mg)	0.4	0.4	0.5	0.6
ビタミンC(mg)	20	20	25	30
食物繊維(g)	4以上	5以上	5以上	6.5以上
亜鉛(mg)	2	2	2	3

## ※2 食品構成

学校給食では、多様な食品を適切に組み合わせ、食事内容の充実を図っています。また米を主食としたバランスの良い食事や伝統的な食文化の継承についても配慮しています。

### 町田市食品構成（小学校中学年1回あたり）

※毎回の給食が、次の基準に沿った食事内容となることを目標に、献立を作成しています。

種類	米	パン						小麦粉及びその製品	芋及びでんぷん	砂糖類	豆もどし(干3)	豆製品	種実
		小麦	イースト	食塩	ショートニング	砂糖類	脱脂粉乳						
(g)	50	9	0.2	0.1	0.28	0.28	0.28	8	32	3.5	7	18	1.5

種類	緑黄色野菜	その他の野菜	くだもの	きのこ	藻類	魚	小魚	肉類	卵	牛乳	乳類	油
(g)	30	75	32	4	2.5	15	2	15	6	206	2	4

## (3) 衛生管理

小学校給食では、安全性の確保に特に注意し、町田市保健所と学校薬剤師の協力を得て、衛生検査や給食従事者等の研修会等を開催しています。食材については、細菌、添加物、農薬等の検査を実施しています。

また、小学校給食では給食室のドライ運用を進めています。



### ※ドライ運用とは・・・

給食調理施設の床に水や食品をこぼさずに、乾いた状態で調理や洗浄作業を行うことです。高温多湿による細菌やカビの繁殖を抑制できたり、床からの跳ね水による食品への食中毒菌の二次汚染を防いだりすることができます。

## (4) 食物アレルギー対応

小学校では「小学校給食における食物アレルギー対応の手引き(2016年9月改訂版)」に沿って、食物アレルギーを持つ児童に適切に対応しています。



## (5) 給食費

給食費は、「町田市学校給食費徴収規則」で次の表のとおり定めています。

小・中学校給食費保護者負担額

学年 金額	1・2年生	3・4年生	5・6年生	中学生
1食単価	230円	245円	265円	310円
月額	3,850円	4,100円	4,450円	

## (6) 町田市学校給食問題協議会

町田市学校給食問題協議会は、教育委員会の附属機関です。本協議会は、町田市の学校給食の望ましいあり方を確立するために、学校給食に関する諸問題について教育委員会の諮問を受け、調査・協議し、学校給食事業の適正かつ円滑な運営に寄与しています。

町田市給食問題協議会の答申（過去5年間）

答申名	日付	内容（骨子）
学校給食費の改定について —答申—	2013. 9. 26	給食費について、文部科学省が定める「学校給食実施基準」を満たすとともに、安心して安全な給食を提供することができるよう給食費の改定を提案。
町田市における小学校給食の望ましいあり方 —答申—	2014. 3. 4	これまで構築してきた小学校給食の実施内容を継続していくことを求めるとともに、今後の重点事項等を提案。
小学校給食において使用する適切な食器のあり方 —答申—	2016. 1. 26	近年、様々な食器の素材が開発され、選択の幅も広がっていることから、改めて学校給食で使用する食器の教育効果や費用対効果をふまえ、町田市の小学校給食において使用する適切な食器の選定基準等を提案。

# 10. 学校保健

学校保健は、健康診断やその他の検査を通して子どもたちの健康の保持・増進を図るとともに、子どもたち自身に健康診断などの意義や目的を認識してもらい、自らが健康を守るという意識を育てていくことを目的としています。

## (1) 定期健康診断

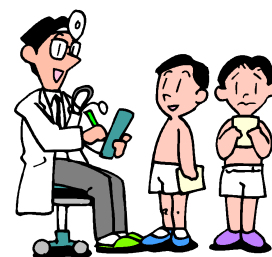
全児童・生徒を対象とした定期健康診断を毎年4～6月に実施しています。身体測定、内科、歯科、眼科、耳鼻咽喉科の検診に加え、心臓病、腎臓病、結核などの検診を実施し、病気の予防と早期発見に努めています。以下の結果表のデータは各検診実施時点のものです。

### ① 各種診断・検査

2018年度 身体計測平均値（市・都・全国平均値比較）

種別	性別	年齢	6歳	7歳	8歳	9歳	10歳	11歳	12歳	13歳	14歳
		項目									
身長 (cm)	男	町田市平均	116.3	122.5	128.2	133.8	138.8	145.1	152.4	159.5	165.4
		都平均	116.7	123.0	128.3	134.4	139.0	145.5	153.0	160.5	166.0
		全国平均	116.5	122.5	128.1	133.7	138.8	145.2	152.7	159.8	165.3
	女	町田市平均	115.6	121.6	127.3	133.2	140.4	146.9	152.0	155.1	156.6
		都平均	115.9	121.9	127.7	133.8	140.4	147.7	152.5	155.5	157.5
		全国平均	115.6	121.5	127.3	133.4	140.1	146.8	151.9	154.9	156.6
体重 (kg)	男	町田市平均	21.2	24.0	26.8	30.5	33.6	40.7	42.8	48.3	53.0
		都平均	21.3	24.6	27.4	30.6	33.9	38.4	43.8	48.9	54.2
		全国平均	21.4	24.1	27.2	30.7	34.1	38.4	44.0	48.8	54.0
	女	町田市平均	20.8	23.2	26.1	29.4	34.1	38.6	43.0	46.2	48.7
		都平均	20.9	23.6	26.2	30.1	34.3	39.4	43.7	47.3	49.4
		全国平均	20.9	23.5	26.4	30.0	34.1	39.1	43.7	47.2	49.9

※都平均・全国平均は文部科学省実施「平成30年度学校保健統計調査」の結果より



2018年度 定期健康診断疾病状況

項 目		男		女	
		小	中	小	中
1 在籍者数		11,442	5,446	10,849	5,004
2 受診者数		11,399	5,280	10,823	4,811
3 栄養状態	(1)栄養不良	6	5	3	6
	(2)肥満傾向	183	21	104	10
4 脊柱胸郭 四肢	疾病・異常者数	157	95	108	131
	(1)脊柱側弯症・脊柱異常	114	71	86	114
	(2)胸郭異常	12	10	9	4
	(3)四肢異常	41	14	22	17
5 視力	裸眼視力	裸眼視力測定者 (1)～(4)の合計			
		11,168	4,726	10,567	4,070
	(1)1.0以上	8,202	2,462	7,100	1,761
	(2)1.0未満0.7以上	1,211	574	1,342	518
	(3)0.7未満0.3以上	1,044	826	1,230	751
	(4)0.3未満	711	864	895	1,040
	(1)～(4)のうち眼鏡・コンタクト装用者	817	658	986	937
	眼鏡・コンタクト装用のため矯正視力のみ測定者	247	623	305	841
6 眼疾患	受診者	11,351	5,260	10,719	4,839
	疾病・異常者数	434	191	364	143
	(1)感染性眼疾患	2	3	9	1
	(2)アレルギー性眼疾患	249	161	186	129
	(3)その他の眼疾患	244	43	229	14
7 聴力	受診者	7,490	3,632	7,553	3,222
	難聴	51	36	51	27
8 耳鼻咽喉 科疾患	受診者	11,357	5,266	10,785	4,844
	(1)耳疾患	1,155	514	1,039	295
	(2)鼻・副鼻腔疾患	1,702	715	993	464
	ア アレルギー性鼻疾患	851	657	478	432
	イ その他の鼻・副鼻腔疾患	869	143	541	88
(3)口腔咽喉頭疾患	62	6	40	4	
9 皮膚疾患	(1)感染性皮膚疾患	5	0	16	0
	(2)アレルギー性皮膚疾患(アトピー性皮膚炎)	278	237	211	228
	(3)アレルギー性皮膚疾患(アトピー性皮膚炎以外)	52	3	53	5
	(4)その他の皮膚疾患	59	7	68	0
10 結核	受診者	11,128	5,310	10,824	4,898
	(1)結核患者	0	0	0	0
	(2)精密検査対象者	17	6	17	2
11 心臓	受診者(心電図検査)	1,773	1,759	1,563	1,571
	(1)心臓疾患	84	33	70	26
	(2)心電図異常	16	37	16	18
12 検尿	受診者	11,411	5,380	10,832	4,912
	(1)尿蛋白検出	23	58	49	33
	(2)尿糖検出	4	6	7	8
13 その他	(1)気管支喘息	407	249	289	175
	(2)腎臓疾患	13	7	12	7
	(3)言語障害	57	4	28	2
	(4)その他の疾病・異常	112	24	85	18

項 目			男		女		
			小	中	小	中	
14 歯科	(1)歯科受診者		11,390	5,305	10,819	4,892	
	(2)う歯・要観察歯	乳歯又は永久歯のう歯	ア 処置完了者	2,570	1,037	2,170	913
			イ 未処置歯のある者	2,145	778	1,896	799
		ウ 永久歯のう歯経験者		1,080	1,580	1,294	1,553
	(3)歯肉の状態	エ 乳歯又は永久歯に要観察歯のある者		869	800	957	722
		ア 歯周疾患	イ 歯周疾患要観察者	175	162	127	73
	(4)歯列・咬合の異常		932	842	756	513	
	(4)歯列・咬合の異常		254	214	288	182	
	(5)顎関節の異常		10	7	4	3	
	(6)歯垢の状態		313	266	237	109	
	(7)その他の歯・口腔の疾病・異常		151	30	181	28	
(8)永久歯のう歯の内容	ア 未処置歯数(D)		352	362	387	490	
	イ う歯による喪失歯数(M)		0	0	6	0	
	ウ 処置歯数(F)		345	783	490	693	

注) 定期健康診断結果のほか保健調査等により把握している慢性疾患も含まれる

注) 「2 受診者数」は、学校医による内科健診の受診者数

注) 「7 聴力」は、小学校1・2・3・5年生及び中学校1・3年生が対象

注) 「11 心臓」は、小学校1年生及び中学校1年生が対象

注) 「14 歯科(8)永久歯のう歯内容」は、小学校6年生及び中学校1年生が対象

資料 学校教育部保健給食課(東京都教育委員会実施「平成30年度学校保健統計調査」における町田市立学校の結果)

## ② 結核検診

小・中学校の児童・生徒全員の中から問診票を使用して精密検査の対象者を選別し、X線撮影による精密検査を実施しています。

2018年度 結核検診状況 (人)

区分	対象者	問診調査実施者	精密検査対象者数	精密検査受検者数	結果
					異常のあった者
小学校	22,408	22,265	37	35	0
中学校	10,475	10,139	8	8	0
合計	32,883	32,404	45	43	0

### ③ 心臓検診

小学1年生と中学1年生全員、及び校医が必要と認めた他学年の児童・生徒に、心電図による検査を行っています。

2018年度 心臓検診状況 (人(%))

区分	対象者	一次検診				二次検診	
		受診者数	異常なし	病院管理者数	要二次検診者	受診者数	要病院受診・要精検者数
小学校 (1年生)	3,433	3,422	3,318	62	31 (0.9)	31	3
〃 (その他)	18,975	97	69	4	14 (14.4)	13	1
小学校 小計	22,408	3,519	3,387	66	45 (1.3)	44	4
中学校 (1年生)	3,423	3,384	3,241	39	58 (1.8)	55	2
〃 (その他)	7,052	59	50	0	5 (8.5)	5	0
中学校 小計	10,475	3,443	3,291	39	63 (1.8)	60	2
合計	32,883	6,962	6,678	105	108 (1.6)	104	2

※ 要二次検診者率は一次検診受診者数に対するもの

### ④ 尿(腎臓)検査

児童・生徒全員に尿検査を実施しています。

2018年度 尿検査状況 (人(%))

区分	対象者	一次検査		二次検査	
		被検査者	陽性者	被検査者	陽性者
小学校	22,408	22,334	167 (0.75)	152	36 (0.16)
中学校	10,475	10,227	274 (2.68)	241	39 (0.37)
合計	32,883	32,611	441 (1.36)	393	75 (0.23)

※ 陽性者率は一次被検査者数に対するもの

### ⑤ 貧血検査

中学2年生女子の希望者、及び中学1・3年生女子のうち校医が必要と認めた者を対象に実施しています。

2018年度 貧血検査状況 (人(%))

区分	対象者	被検査者	異常なし	貧血	白血球数
				要経過観察・要精密検査	要再検査
1年女子	1,645	3	2	1 (33.3)	1 (33.3)
2年女子	1,656	1,120	969	65 (5.8)	92 (8.2)
3年女子	1,700	32	21	9 (28.1)	2 (6.3)
合計	5,001	1,155	992	75 (6.5)	95 (8.2)

※要経過観察・要精密検査・要再検査の比率は被検査者数に対するもの

## (2) 学校環境衛生の確保

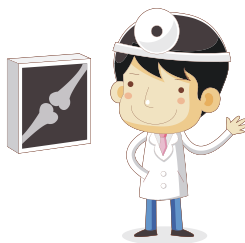
子どもたちが良好な環境の中で学習できるように、「学校環境衛生基準」に基づく各種環境衛生検査を実施しています。

＜定期検査項目の例＞

- ・換気及び保温等の検査（年1～2回）
- ・採光及び照明の検査（年2回）
- ・飲料水水質検査（年1回）
- ・プール水質検査（7～9月のプール実施月に1回）

## (3) 町田市学校保健会

町田市学校保健会は、学校医、学校歯科医、学校薬剤師、学校長、養護教諭、栄養士によって構成されています。小・中学校における学校保健の研究及びその普及のため、意見交換・表彰・研究発表・研修会の実施・機関紙の発行等の積極的な活動をしています。



## (4) 日本スポーツ振興センター災害共済給付

独立行政法人日本スポーツ振興センターでは、学校安全の普及・充実を図るとともに、学校管理下における子どもたちの負傷、疾病などに対して給付を行う災害共済給付制度を設けています。町田市では、児童・生徒全員がこの制度に加入しており、その共済掛金を公費で負担しています。

2018年度 日本スポーツ振興センター加入及び医療費の給付状況

区分	加入状況（人）	医療費の給付状況	
		給付件数（件）	給付額（円）
小学校	22,408	1,502	8,814,190
中学校	10,475	1,425	11,541,243
合計	32,883	2,927	20,355,433

2017年度以前に発生した災害に対する給付も含まれています。