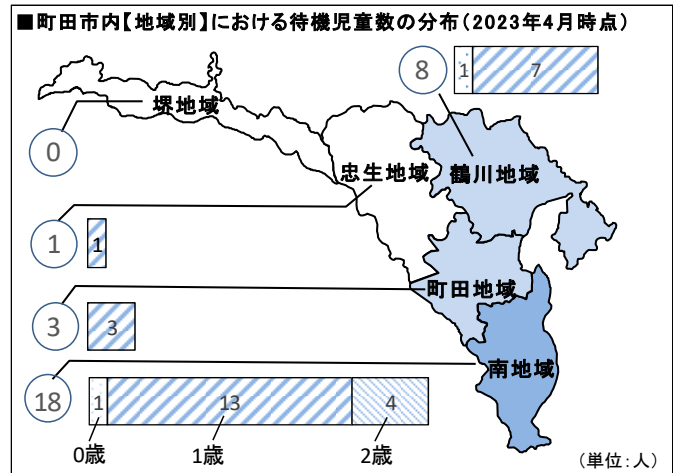


2023年4月認可保育所等入所待機児童数（確定値）について

2023年4月1日の待機児童数は30人となり、2022年より45人の減少となりました。

新規入所申込者数は2,366人と減少（前年比11人減）し、入所児童数は8,437人に増加（前年比162人増）しました。



1 待機児童数の推移

年 度	2019年4月	2020年4月	2021年4月	2022年4月	2023年4月
待機児童数	127人	130人	76人	75人	30人
対前年度増減	▲19人	3人	▲54人	▲1人	▲45人

2 年齢別待機児童数の状況

1歳児が最も多く24人、次いで2歳児の4人、0歳児の2人となっています。3歳児から5歳児の待機児童は解消しています。

	0歳児	1歳児	2歳児	3歳児	4歳児	5歳児	計
2023年4月	2人	24人	4人	0人	0人	0人	30人
2022年4月	11人	44人	20人	0人	0人	0人	75人
増 減	▲9人	▲20人	▲16人	0人	0人	0人	▲45人

3 地域別待機児童数の状況

待機児童数が最も多い南地域では18人、次いで鶴川地域では8人となりました。

地域	南地域	鶴川地域	町田地域	忠生地域	堺地域	計
2023年4月	18人	8人	3人	1人	0人	30人
2022年4月	33人	6人	26人	2人	8人	75人
増 減	▲15人	2人	▲23人	▲1人	▲8人	▲45人

4 新規入所申込みの状況（転園は除く）

2023年4月の新規入所申込みは2,366人で、2022年より11人減少しました。

	0歳児	1歳児	2歳児	3歳児	4歳児	5歳児	計
2023年4月	601人	943人	306人	411人	66人	39人	2,366人
2022年4月	645人	916人	294人	404人	78人	40人	2,377人
増減	▲44人	27人	12人	7人	▲12人	▲1人	▲11人

5 新規申込児童の保護者の状況

新規申込児童の保護者の状況を保育の必要性の事由別に見てみると、一定基準（1日4時間・月12日）以上勤務している保護者が最も多く1,926人（81.4%）で、就労していない求職中などの保護者が325人（13.7%）となっています。

新規申込児童の保護者のうち待機児童の保護者の状況は、一定基準（1日4時間・月12日）以上勤務している保護者が17人（56.7%）、就労していない求職中などの保護者が8人（26.7%）となっています。

保育の必要性の事由	新規申込児童	うち待機児童
一定基準以上勤務している保護者	1,926人	17人
就労していない求職中などの保護者	325人	8人
それ以外の保護者（保護者が出産、疾病など）	115人	5人
計	2,366人	30人

6 定員数の推移

保育の利用申込みができる施設の定員数は、対前年比130人増の8,909人となりました。130人増の内訳は施設整備により100人増、既存施設の定員変更等により30人増となります。

年 度	2019年度	2020年度	2021年度	2022年度	2023年度
定員数	8,132人	8,322人	8,743人	8,779人	8,909人
対前年度増減	365人	190人	421人	36人	130人
認可保育所数	74園	74園	74園	74園	75園
認定こども園数	11園	12園	14園	14園	14園
家庭的保育者数	16人	16人	13人	13人	13人
小規模保育園	15園	15園	18園	19園	19園

7 入所児童数の状況

2023年4月の入所児童数は8,437人となり、162人増加しました。

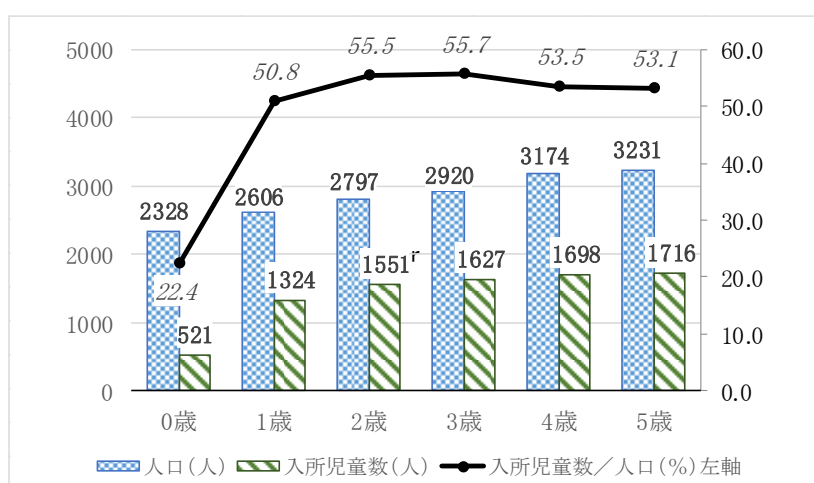
	2019年4月	2020年4月	2021年4月	2022年4月	2023年4月
入所児童数	7,856人	8,085人	8,117人	8,275人	8,437人
新規	1,739人	1,605人	1,607人	1,598人	1,625人
継続	6,117人	6,480人	6,510人	6,677人	6,812人
対前年度増減	313人	229人	32人	158人	162人
対前年度比率	4.1%	2.9%	0.4%	1.9%	1.9%

(参考1)

0歳～5歳人口、各歳別入所児童数

0歳～5歳児の人口は、合計17,056人で、入所児童数8,437人の人口に対する割合は、49.5%となっており、人口に占める入所児童数の割合が高まっています。年齢別で見ると、3歳児が55.7%と最も高くなっています。

※人口2023年4月1日現在

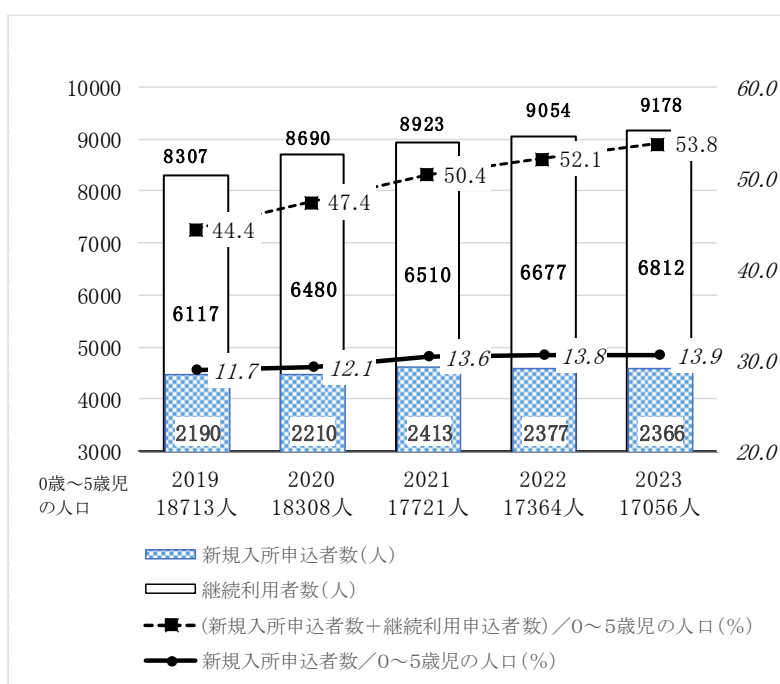


(参考2)

利用申込者数、利用申請率の推移

新規利用申込者数と継続利用申込者数を合わせた人数を、0歳児から5歳児の人口で割った利用申請率は、昨年の52.1%より上昇し、53.8%になりました。就学前児童の保育所等の利用又は利用を希望している者の割合は年々上昇しています。

※継続利用申込者数は「7 入所児童数の状況」の入所児童数のうち、継続の人数



8 2022年度に行った施設整備

	施設種別	地域名	定員	施設開所年月日
1	認可保育所：新設 (子どもの森ゆうぱーく保育園)	南	100人	2023年4月1日

9 2023年度の施設整備計画

	施設種別	地域名	定員	施設開所年月日
1	認可保育所：新設	南	60人	2024年4月1日

10 保育所整備をはじめとした子育て環境の充実による効果

(効果) 0歳児から4歳児の転入超過数が全国的に高水準で推移

保育所整備をはじめとした子育て環境の充実によって、0歳児から4歳児の転入者数から転出者数を差し引いた転入超過数が2022年は616人となりました。近年は全国的にも高い水準で子育て世帯の転入超過の傾向が続いています。

年	2019		2020		2021		2022	
	転入超過数	順位	転入超過数	順位	転入超過数	順位	転入超過数	順位
0歳～4歳	459人	5位	363人	6位	536人	3位	616人	2位

出所：「住民基本台帳人口移動報告」年報(詳細集計)(総務省統計局)

※全国の市区町村のデータを利用して本市で順位付けを行いました。

11 待機児童数の算定内訳

待機児童数の算出にあたって町田市は次のとおり算定しています。

保留児童数	入所申込が提出されており、入所要件に該当しているが、入所していない児童	407
除外項目	① 求職活動を休止している場合は含めない	19
	② 広域利用の申込児童は居住する市町村でカウント	0
	③ 認可外保育施設等の利用児童は含めない	33
	④ 入所希望がなくなった申込児童は除外することができる	16
	⑤ 転園待機の児童は含めない	87
	⑥ 入所希望月が調査日時点より後の児童は含めない	0
	⑦ 特定の保育所等のみの申込者など	176
	⑧ 保護者が育児休業中の場合で復職が確認できない場合は含めない	46
待機児童数	保留児童数－除外項目	30

担当：子ども生活部 保育・幼稚園課