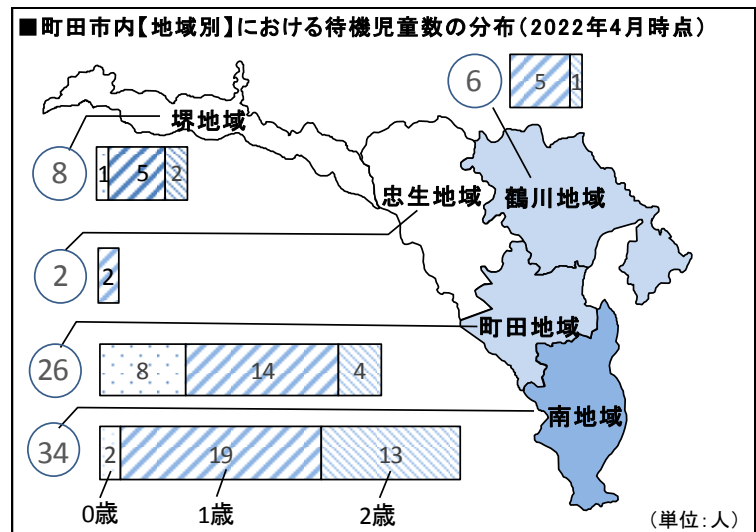


## 2022年4月認可保育所等入所待機児童数（速報値）について

2022年4月1日の待機児童数は76人となり、2021年と同数となりました。

新規入所申込者数は、2,377人（前年比36人減）となり、入所児童数は8,275人（前年比158人増）となりました。



## 1. 待機児童数の推移

年 度	2018年4月	2019年4月	2020年4月	2021年4月	2022年4月
待機児童数	146人	127人	130人	76人	76人
対前年度増減	▲83人	▲19人	3人	▲54人	0人

## 2. 年齢別待機児童数の状況

1歳児が最も多く45人、次いで2歳児の20人、0歳児の11人となっています。3歳児から5歳児の待機児童は解消しています。

	0歳児	1歳児	2歳児	3歳児	4歳児	5歳児	計
2022年4月	11人	45人	20人	0人	0人	0人	76人
2021年4月	2人	63人	11人	0人	0人	0人	76人
増 減	9人	▲18人	10人	0人	0人	0人	0人

## 3. 地域別待機児童数の状況

待機児童数が最も多い南地域では34人、次いで町田地域では26人となりました。

地域	南地域	町田地域	堺地域	鶴川地域	忠生地域	計
2022年4月	34人	26人	8人	6人	2人	76人
2021年4月	36人	15人	5人	19人	1人	76人
増 減	▲2人	11人	3人	▲13人	1人	0人

#### 4. 新規入所申込みの状況（転園は除く）

2022年4月の新規入所申込みは2,377人で、2021年より36人減少しました。

	0歳児	1歳児	2歳児	3歳児	4歳児	5歳児	計
2022年4月	645人	916人	294人	404人	78人	40人	2,377人
2021年4月	666人	1,007人	315人	353人	40人	32人	2,413人
増減	▲21人	▲91人	▲21人	51人	38人	8人	▲36人

#### 5. 新規申込児童の保護者の状況

新規申込児童の保護者の状況を保育の必要性の事由別に見てみると、一定基準（1日4時間・月12日）以上勤務している保護者が最も多く1,928人（81.1%）で、就労していない求職中などの保護者が326人（13.7%）となっています。

新規申込児童の保護者のうち待機児童の保護者の状況は、一定基準（1日4時間・月12日）以上勤務している保護者が59人（77.6%）、就労していない求職中などの保護者が11人（14.5%）となっています。

保育の必要性の事由	新規申込児童	うち待機児童
一定基準以上勤務している保護者	1,928人	59人
就労していない求職中などの保護者	326人	11人
それ以外の保護者（保護者が疾病、看護など）	123人	6人
計	2,377人	76人

#### 6. 利用定員数の推移

保育の利用申込みができる施設の利用定員数は、対前年比36人増の8,779人となりました。36人増の内訳は施設整備により19人増、既存施設の定員変更等により17人増となります。

年度	2018年度	2019年度	2020年度	2021年度	2022年度
利用定員数	7,767人	8,132人	8,322人	8,743人	8,779人
対前年度増減	334人	365人	190人	421人	36人
認可保育所数	73園	74園	74園	74園	74園
認定こども園数	10園	11園	12園	14園	14園
家庭的保育者数	16人	16人	16人	13人	13人
小規模保育園	5園	15園	15園	18園	19園

## 7. 入所児童数の状況

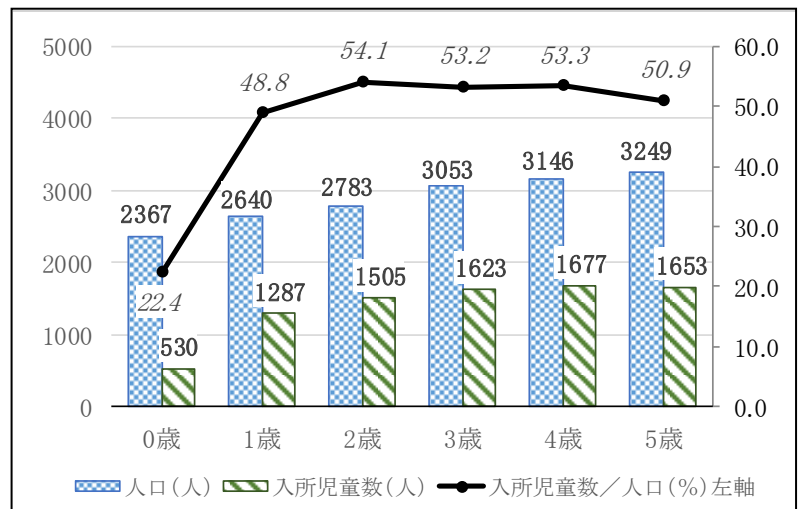
2022年4月の入所児童数は8,275人となり、158人増加しました。

	2018年4月	2019年4月	2020年4月	2021年4月	2022年4月
入所児童数	7,543人	7,856人	8,085人	8,117人	8,275人
新規	1,604人	1,739人	1,605人	1,607人	1,598人
継続	5,939人	6,117人	6,480人	6,510人	6,677人
対前年度増減	215人	313人	229人	32人人	158人
対前年度比率	2.9%	4.1%	2.9%	0.4%	1.9%

### (参考1)

#### 0歳～5歳人口、各歳別入所児童数

0歳～5歳児の人口は、合計17,238人で、入所児童数8,275人の人口に対する割合は、48.0%となっており、人口に占める入所児童数の割合が高まっています。年齢別でみると、2歳児が54.1%と最も高くなっています。

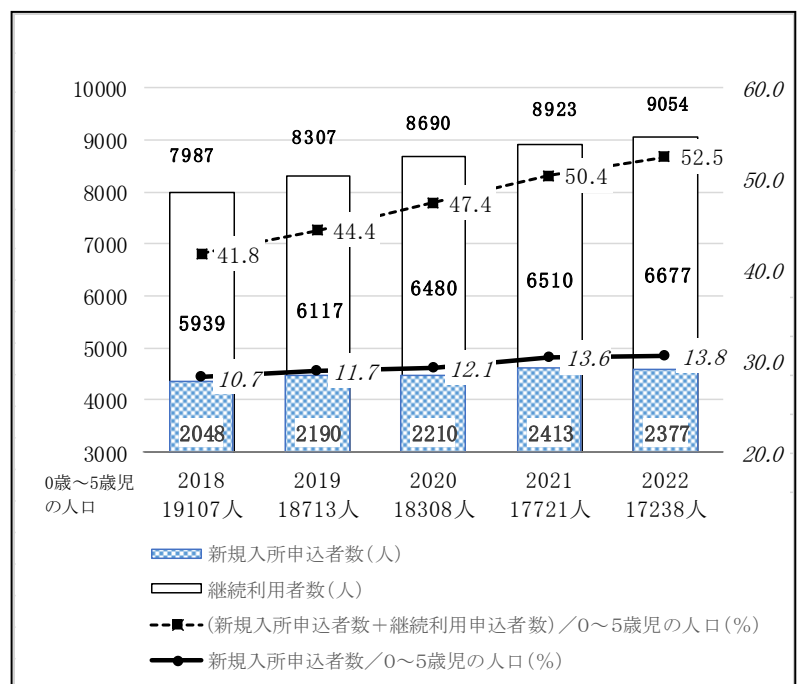


※人口2022年3月1日現在

### (参考2)

#### 利用申込者数、利用申請率の推移

新規利用申込者数と継続利用申込者数を合わせた人数を、0歳児から5歳児の人口で割った利用申請率は、昨年の50.4%より上昇し、52.5%になりました。就学前児童の保育所等の利用又は利用を希望している者の割合は年々上昇しています。



※継続利用申込者数は「7. 入所児童数の状況」の入所児童数のうち、継続の人数

## 8. 2021年度に行った施設整備

	施設種別	地域名	定員増	施設開所年月日
1	小規模保育事業所：新設 (もりのおうち)	南	19人	2022年4月1日

## 9. 2022年度の施設整備計画

	施設種別	地域名	定員増	施設開所年月日
1	認可保育所：新設	南	80人	2023年4月1日

## 10. 保育所整備をはじめとした子育て環境の充実による効果

(効果) 0歳児から4歳児の転入超過数が全国的に高水準で推移

保育所整備をはじめとした子育て環境の充実によって、0歳児から4歳児の転入者数から転出者数を差し引いた転入超過数が2021年は536人となりました。近年は全国的にも高い水準で子育て世帯の転入超過の傾向が続いています。

年	2018		2019		2020		2021	
	転入超過数	順位	転入超過数	順位	転入超過数	順位	転入超過数	順位
0歳～4歳	395人	5位	459人	5位	363人	6位	536人	3位

出所:「住民基本台帳人口移動報告」年報(詳細集計)(総務省統計局)

※全国の市区町村のデータを利用して本市で順位付けを行いました。

## 11. 待機児童数の算定内訳

待機児童数の算出にあたって町田市は次のとおり算定しています。

保留児童数	入所申込が提出されており、入所要件に該当しているが、入所していない児童	380
除外項目	① 求職活動を休止している場合は含めない	18
	② 広域利用の申込児童は居住する市町村でカウント	0
	③ 認可外保育施設等の利用児童は含めない	37
	④ 入所希望がなくなった申込児童は除外することができる	1
	⑤ 転園待機の児童は含めない	80
	⑥ 入所希望月が調査日時点より後の児童は含めない	1
	⑦ 保護者の私的理由により待機している児童は含めない	135
	⑧ 保護者が育児休業中の場合で復職が確認できない場合は含めない	32
待機児童数	保留児童数－除外項目	76

担当：子ども生活部 保育・幼稚園課