

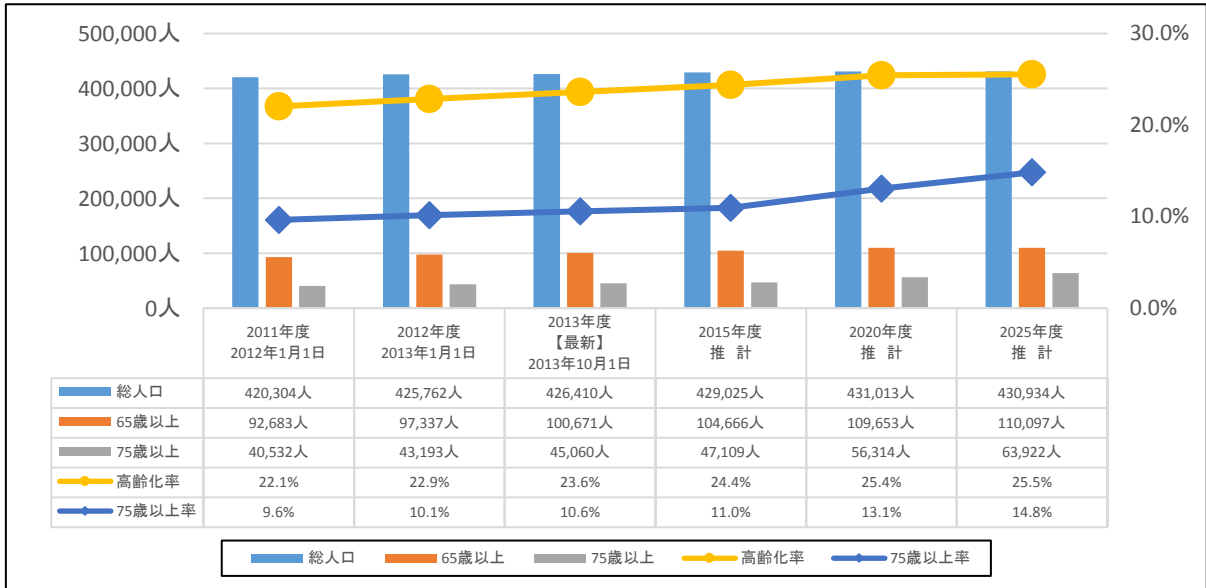
町田市内の高齢化の状況

1. 高齢化の推移

高齢化率は、2011年度から1.5%、2012年度から0.7%、上昇しています。

75歳以上の比率は、2011年度から1%、2012年度から0.5%、上昇しています。

上昇率については、当初の想定内で推移していると考えられます。

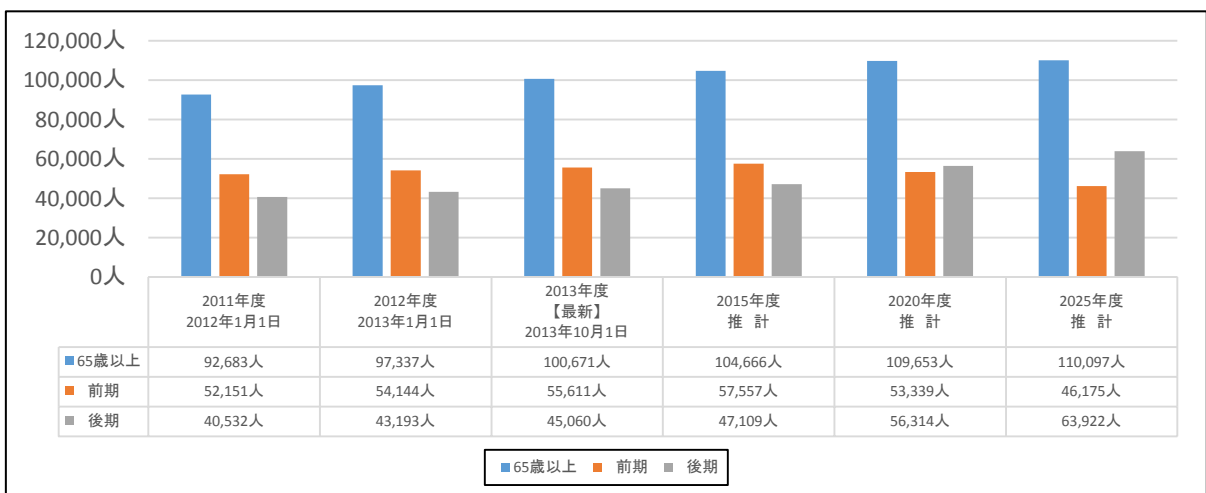


資料： 2011年度、2012年度、2013年度は住民基本台帳
2015年度以降は「町田市将来人口推移」(2010年10月1日の住民基本台帳を基準値とした推計)

2. 前期及び後期高齢者人口の推移

前期高齢者数と後期高齢者数の差（前期-後期）は、2011年度は11,619人、2012年度は10,951人、2013年度は10,551人と、少なくなっています。

後期高齢者の方については、医療ニーズが高まることが想定されるため、今後も医療と介護の連携が重要になると考えられます。



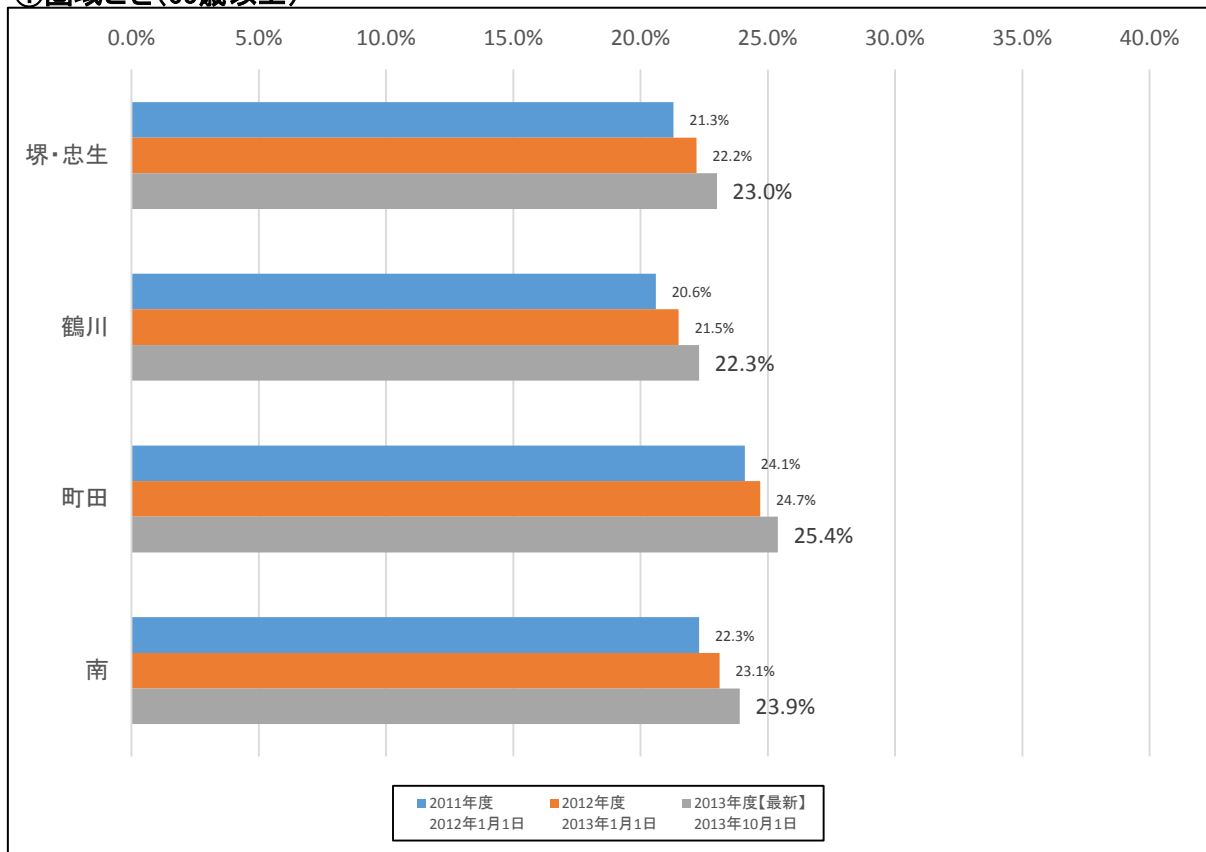
資料： 2011年度、2012年度、2013年度は住民基本台帳
2015年度以降は「町田市将来人口推移」(2010年10月1日の住民基本台帳を基準値とした推計)

3. 圏域ごとの高齢化の推移

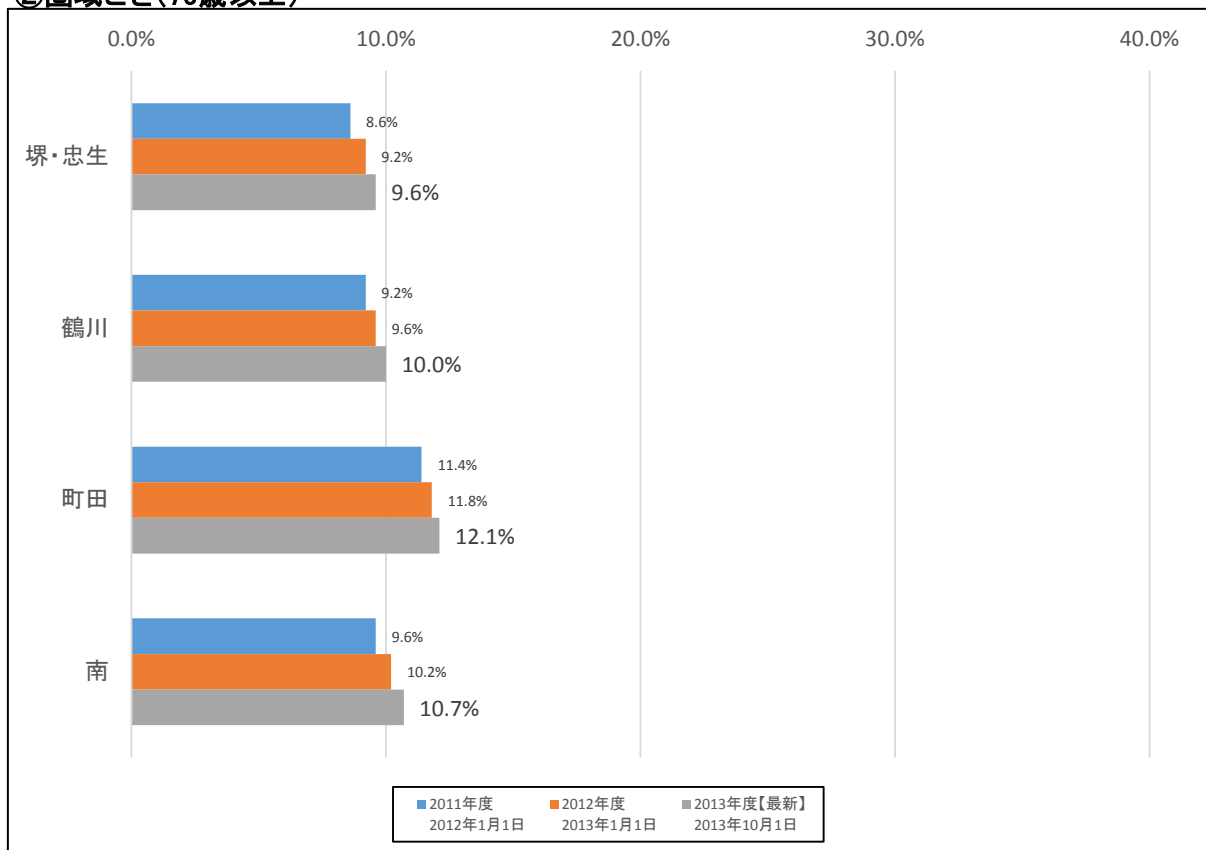
圏域ごとについては、大きな変化はないものの、どの圏域でも上昇しています。

今後は、地域ごとの施策等も必要になると考えられます。

①圏域ごと(65歳以上)



②圏域ごと(75歳以上)



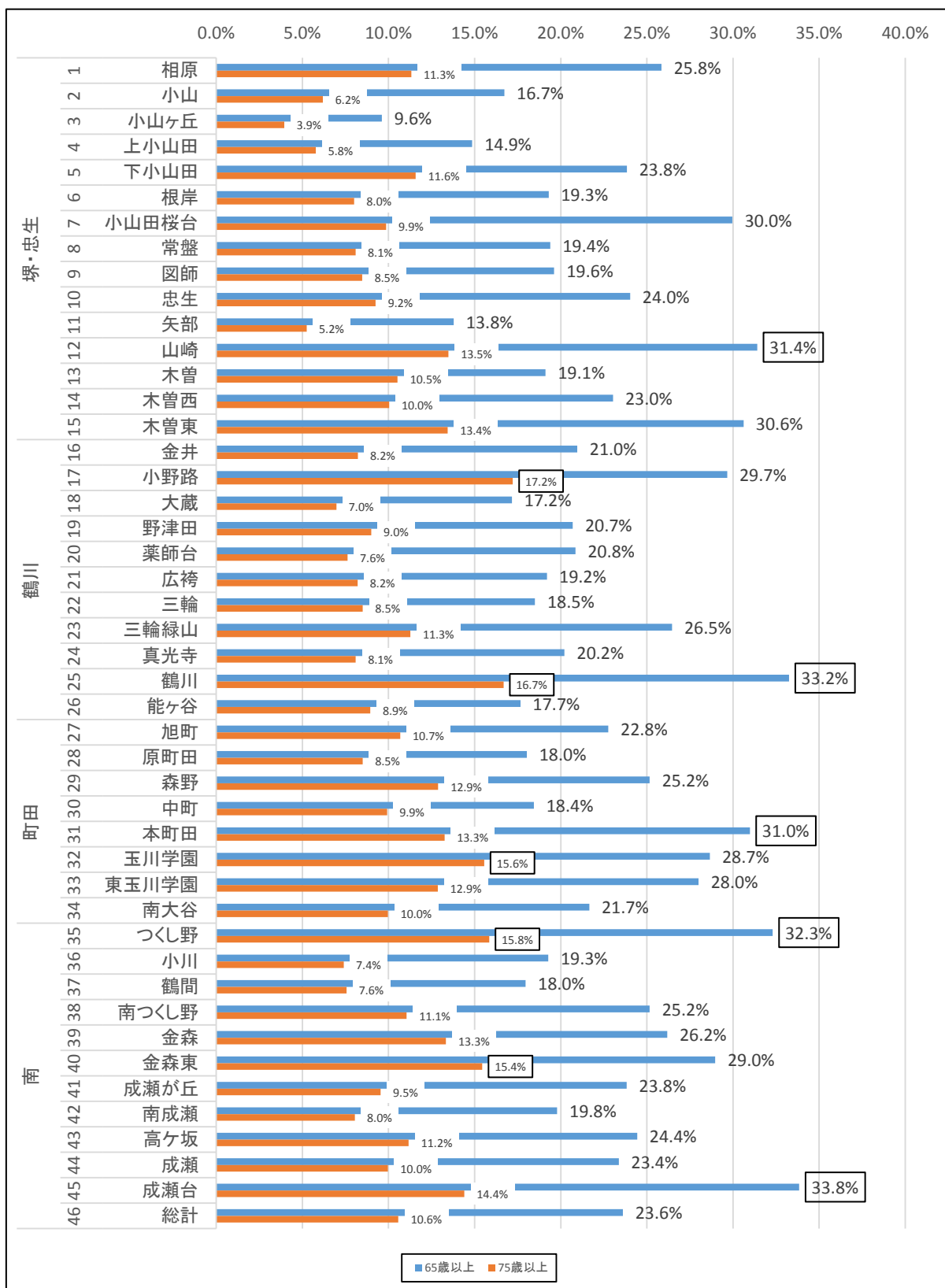
資料： 住民基本台帳

4. 町別の高齢化の状況

高齢化率でみると、「12.山崎」「25.鶴川」「31.本町田」「35.つくし野」「45.成瀬台」が高くなっています。

75歳以上の率でみると、「17.小野路」「25.鶴川」「32.玉川学園」「35.つくし野」「40.金森東」が高くなっています。

鶴川とつくし野については、高齢化率・75歳以上の率ともに、高くなっています。

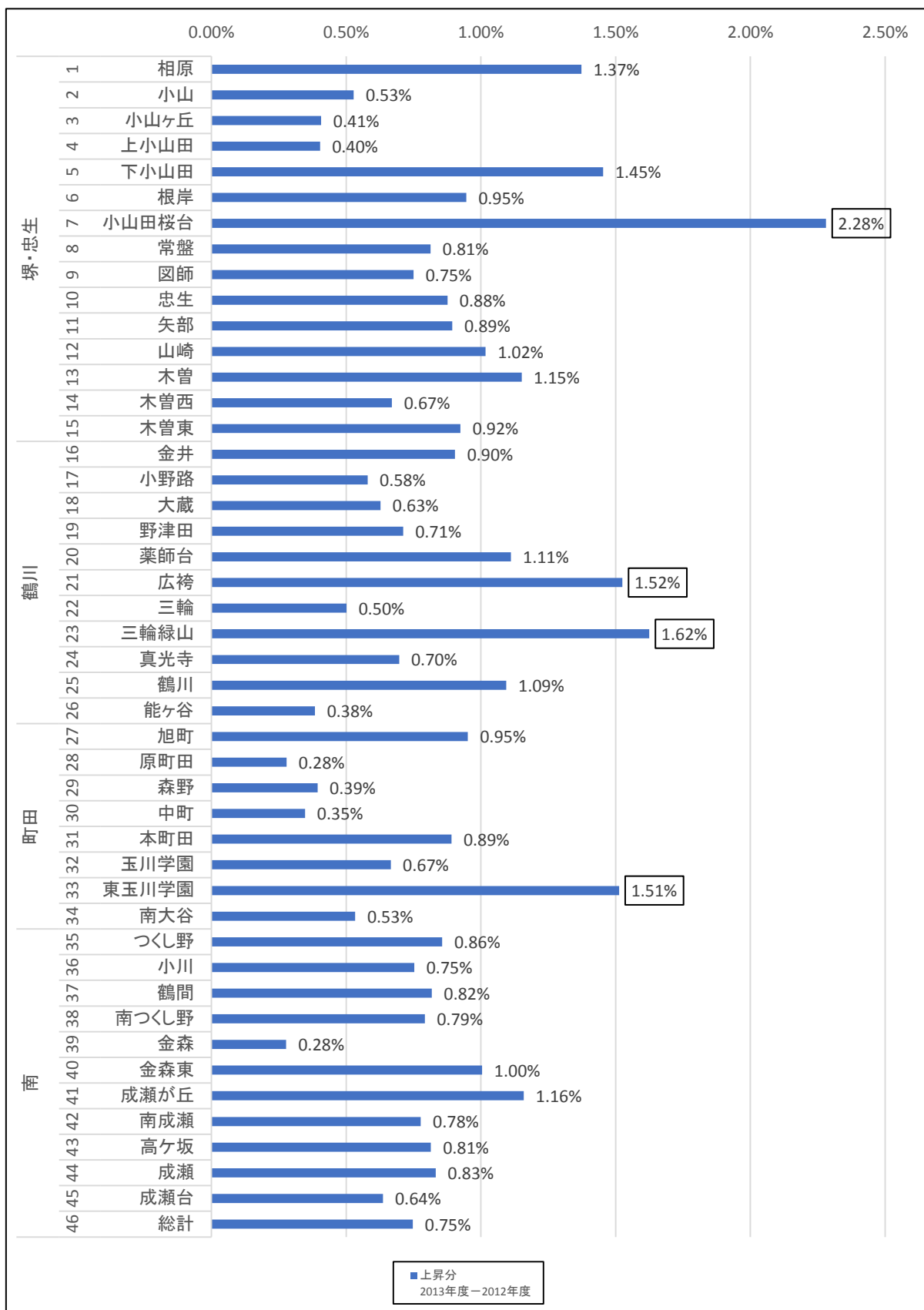


資料： 住民基本台帳

5. 町別の高齢化の推移

2012年度から、「7.小山田桜台」「21.広袴」「23.三輪緑山」「33.東玉川学園」の高齢化率が大きく上昇しています。

今後は、5～10年後に高齢者及び75歳以上になる、60～64歳の推移にも注視する必要があります。



資料： 住民基本台帳