



毎回楽しみに
来ています!



町田市民生委員児童委員協議会忠生第一地区では、2か月に1度「ふれあいサロン」を開いています。赤ちゃんからお年寄りまでさまざまな世代の方が参加して、手芸や体操を楽しんだり、子育ての相談をしたりと、地域の温かい交流が生まれています。民生委員・児童委員はあなたの近くでいろいろな活動をしています。福祉に関する心配ごとはお気軽に相談下さい。

問 福祉総務課 ☎724・2537

民生委員・児童委員

身近な相談相手



で子どもを
随分守ります!



皆さんの笑顔を見るのが嬉しい!

2面に続く

身近な相談相手 民生委員・児童委員



東京都民生委員・児童委員キャラクター ミンジー

民生委員・児童委員って何？

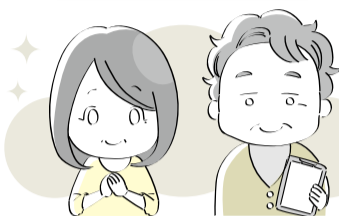
民生委員とは、民生委員法に基づいて厚生労働大臣から委嘱された非常勤の地方公務員です。また、民生委員は、児童福祉法によって児童委員も兼ねています。市民の立場から生活や福祉全般に関する相談・支援活動を行い、市民と行政や専門機関をつなぐパイプ役を務め、地域のネットワークづくりに携わっています。町田市では、10月1日時点で208人の民生委員・児童委員と、17人の主任児童委員(地域の子どもの福祉に関する相談・支援を専門的に担当する委員)が9つの地域に分かれて活動しています。 問 福祉総務課 ☎724・2537



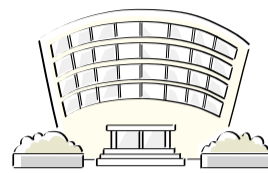
暮らしの中の心配・困りごとをサポート

民生委員・児童委員
主任児童委員

相談・支援



パイプ役



関係機関・団体と
連携・協力

どんな活動をしているの？



相談支援活動

高齢者や障がい者のいる世帯・支援の必要な子育て世帯などの状況を把握し、必要に応じて相談を受け、アドバイスをしています。

見守り活動

「高齢者見守り訪問」や小学生の登下校時の見守りなど、行政機関の依頼に基づき、訪問活動や地域の見守りを行っています。



地域イベントへの参加

地域で行われるさまざまなイベントへの協力・参加を通じて、地域の皆さんとの交流を深めています。



- 赤い羽根共同募金街頭募金運動
- 福祉バザー など

どんな相談に乗ってくれるの？

- 高齢者向けのサービスを受けたいけれど、どうすればいいの？
- 初めての子育てで不安がいっぱい。しつけのこととか、誰かに相談したい…。
- 病気などで生活に困っている。生活福祉資金などの貸付制度について知りたい! など

秘密は厳守します

民生委員・児童委員、主任児童委員には守秘義務があり、相談した方の秘密は守られます。

堺地区

澁谷世津子委員

お一人住まいの高齢者の方を訪問した時に、自分の父や母と同じ年齢で話が弾み「久しぶりに娘と話してみたみたいで、楽しかったよ」と笑顔で言っていました。



町田第一地区

森貞澄江委員

世間話をする中で、日々の苦労やつらい気持ちを打ち明けて下さることがあります。相談を受けて関係機関につなぐこともありますが、まずは「受け止める人」であるということにやりがいを感じます。



他にも紹介しきれなかったエピソードがたくさん! 詳細は町田市ホームページをご覧ください

市HP 民生委員・児童委員 検索

南第一地区

小松原英雄委員

微力ながらも人の役に立てる活動をしていることに、誇りとやりがいを感じています。地域のためと思ってやっている活動ですが、結局のところ自分自身がそれを通じて成長させていただいています。



鶴川第一地区

吉村由香利委員(主任児童委員)

我が子を育てたように、困難を抱えている子どもやその家庭、特に母親の相談役になれたらと思っています。昔はよくいた、知らない子にも「どうしたの?」と声をかけられる大人になれたらと思います。



民生委員・児童委員の皆さんに聞きました!
あなたのやりがい・心温まるエピソード



民生委員・児童委員に相談したい時はどうしたらいいの？

まずは福祉総務課(☎724・2537)へご相談下さい。お住まいの地区の民生委員・児童委員をご紹介します。

お知らせ

ご覧(縦覧)いただけます

都市計画面案

【町田都市計画生産緑地地区の変更】

都市計画法第17条に基づく縦覧で、期間中、住民及び利害関係人は、都市計画の案について、意見書を提出することができます。

対 住民及び利害関係人

縦覧期間 10月17日(木)～31日(木)、午前8時30分～午後5時(土・日曜日、祝休日を除く)

場 都市政策課(市庁舎8階)

意見書の提出 10月31日まで(必着)に直接または郵送で都市政策課(〒194-8520、森野2-2-22)へ。

問 都市政策課 ☎724・4247

特定生産緑地指定申請を受け付けます

2017年度の生産緑地法の改正に伴い、10月15日から特定生産緑地指定申請を受け付けます。

特定生産緑地制度は、生産緑地の指定から30年が経過する前に、農地所有者が申請することで、これまでの生産緑地の優遇措置等が10年間延長されるものです。

平成4年・5年指定の生産緑地を所有している方には、9月下旬に申請書を送付しましたので、特定生産緑地への指定を希望する方は、必要書類を添えて、直接土地利用調整課(市

コンビニ証明書自動交付サービスを終日休止

システムメンテナンスのため、11月3日(祝)、4日(振休)はコンビニエンスストアでの証明書自動交付サービスを終日休止します。

交付の再開は、11月5日(火)午前6時30分からです。

問 市民課 ☎724・2864

庁舎8階)へ提出して下さい。なお、申請は予約制ですので、あらかじめ電話で予約のうえおいで下さい。

問 土地利用調整課 ☎724・4254

届かない方はご連絡を

就学時健康診断通知書

来年4月に小学校に入学する児童(2013年4月2日～2014年4月1日生まれのお子さん)の健康診断を、10月末から11月中に各市立小学校で行います。

対象の方には、通知書を10月5日ごろに届くようにお送りしました。まだ届いていない方はご連絡下さい。

問 保健給食課 ☎724・2177

催し・講座

町田市介護人材バンク

【出張・相談登録会in木曾山崎コミュニティセンター】

資格や経験は不問です。希望職種や勤務形態などに応じて多様な働き方を支援します。

対 介護施設に就職を希望する方

日 10月23日(水)午後1時30分～4時

場 木曾山崎コミュニティセンターA館会議室

※事前予約は同バンクへ(予約無しでの参加も可)。

【特別講座～本格的な冬を迎える前に知っておきたい!「感染症の予防と対処法」】

講演後に求職相談登録会を行います。

対 市内在住のおおむね50歳以上で介護施設での就労(資格がなくてもできる清掃、ベッドメイキング、配膳、介護補助等の周辺業務)を希望する方

日 11月15日(金)午後2時～4時30分

場 町田市民フォーラム

講 (社福)らっく評議員・遠藤信子氏

定 30人(申し込み順)

申 10月15日～11月7日に電話で同バンクへ。

◇
問 同バンク ☎860・6480(受付時間＝祝休日を除く月～金曜日の午前9時～午後5時)、町田市いきいき総務課 ☎724・2916

自由民権資料館まつり2019

日 11月3日(祝)午前10時～午後4時

場 同館

内 昔の遊び体験、模擬店、古本市等

問 同館 ☎734・4508

秋のゲートボール

初心者教室

【地域の人とゲートボールでつながりませんか】

対 市内在住の両日参加できるゲートボール初心者

日 11月6日(水)、7日(木)、午前9時30分～午後3時30分(予備日は8日)、全2回
※用具の貸し出しは無料です。
※運動のできる服装でおいで下さい。

場 芹ヶ谷公園

申 所定の用紙(町田市ゲートボール協会に有り)に記入し、10月15日～30日午後3時に直接同協会(せりが

や会館内、☎722・2253、月・土・日曜日、祝日を除く)へ。

問 高齢者福祉課 ☎724・2141

まちだ〇ごと大作戦 作戦会議 講演会

【限界突破で夢をかなえる方法～関係者が当事者になるとき】

川崎フロンターレや東京オリンピック・パラリンピック組織委員会でさまざまな企画をしてきた天野春果氏が登壇します。

日 10月25日(金)午後2時～4時

場 市庁舎3階会議室3-2・3

問 まちだ〇ごと大作戦実行委員会事務局(広報課まちだ〇ごと大作戦担当) ☎724・4084

本町田遺跡公園 復元住居修繕を行います

10月22日～11月2日に弥生住居の修繕を行います。期間中、住居内は見学できません。なお、縄文住居は見学できます。

問 市立博物館 ☎726・1531

カワセミ通信 153



町田市長 石阪丈一

暑さも和らぎ秋も本番となりました。花木の種類が減ったせいか、近所では、ツルボやオシロイバナが目立つようになりました。夏の間、6羽のモズの親子が連れだって飛び回っていた広袴不動尊あたりでは、先日まで、鳴き合い、縄張り形成の高鳴きが続いていましたが、どうも、それもおさまったようです。

さて、先日、病児保育室「おおきな樹」の開所式がありました。原町田6丁目、浄運寺前の交差点の近くで、今月からサービスが始まりました。

開所式で、耳鼻咽喉科医院の稲垣康治院長は、「築70年の医院の建て替えを機に、祖父の時代から長くこの町で医療を提供してきた医院として、町田に貢献できる医療サービスを考え、今回、病児保育施設を併設することにしました」と話しておられました。

病児保育室は、病気で、保育園や幼稚園での保育ができなくなったときにお子さんを預かる施設ですが、これまで市内には1か所だけでした。市内の中心部に2か所目の施設ができたことで、保護者の方の安心感も

広がるものと思います。当面4人の定員ですが、これまでのはやしクリニック(忠生2丁目)での4人と合わせ8人が受け入れ可能になりました。

加えて「おおきな樹」では、急な体調不良などにも対応する、お迎えサービスも開始しました。事前登録が必要で、前日までの予約と別途料金もかかりますが、三多摩地区では2か所目となるこのサービスは、保護者の皆さんにとっては、率直に、ありがたいサービスだと思います。

四角い形の建物のデザインですが、壁面の表情も柔らかく、樹木のモチーフを取り入れた案内表示など、病院としての患者さんへの意匠上の気配りと、何と云っても、この町への院長の思いが感じられる施設になっています。



町田市長 石阪丈一 おおきな樹

公開している会議 傍聴のご案内

会議名	日時	会場	定員	申し込み
町田市産業振興計画推進委員会	10月25日(金)午後5時～7時	市庁舎5階会議室5-3	3人(先着順)	直接会場へ問 産業政策課 ☎724・2129
町田市立学校適正規模・適正配置等審議会	10月28日(月)午後3時から	市庁舎2階市民協働おうえんルーム		直接会場へ問 教育総務課 ☎724・2172
町田市立図書館協議会	10月31日(木)午後2時～4時	中央図書館6階ホール	5人(先着順)	直接会場へ問 中央図書館 ☎728・8220
町田市教育委員会定例会	11月1日(金)午前10時から	市庁舎10階会議室10-3～5		直接会場へ問 教育総務課 ☎724・2172
町田市地域公共交通協議会	11月5日(火)午前9時30分から	市庁舎3階会議室3-1	5人(申し込み順)	事前に電話で交通事業推進課(☎724・4260)へ

事業所で給与支払事務を担当している方へ 令和元年(平成31年)分 年末調整等説明会及び消費税の軽減税率制度等説明会

税務署及び市では、年末調整の方法並びに法定調書・給与支払報告書の作成と提出方法等に関する説明会を開催します。説明会には、税務署から事前にお送りした資料を必ずお持ちのうえ、直接会場へおいで下さい。消費税の軽減税率制度等説明会も併せて開催します。

定 各100人程度(先着順)

※会場への車での来場はご遠慮下さい。

日時	会場	対象地域等
11月8日(金)	南市民センター	小川・金森・金森東・つくし野・鶴間・成瀬・成瀬が丘・西成瀬・南つくし野・南成瀬・南町田
11月14日(木)	鶴川市民センター	大蔵町・小野路町・金井・金井町・真光寺・真光寺町・鶴川・能ヶ谷・野津田町・広袴・広袴町・三輪町・三輪緑山・薬師台
11月18日(月)	忠生市民センター	相原町・小山ヶ丘・小山田桜台・小山町・上小山田町・下小山田町・図師町・忠生・常盤町・根岸・根岸町・矢部町・山崎・山崎町
11月21日(木)	町田市民フォーラム	高ヶ坂・中町・成瀬台・原町田・東玉川学園・南大谷・官公庁
11月25日(月)		旭町・木曾西・木曾東・木曾町・玉川学園・本町田・森野

※対象地域の説明会に出席できない場合は、他の地域の説明会に出席できます。

※説明会の開始30分前から、扶養控除等申告書や法定調書などの用紙を配布します。

※給与支払報告書の配布は、左記会場及び市民税課(市庁舎2階)、各市民センター等で11月1日から行います。なお、電算機用連続用紙は左記会場及び市民税課のみの配布となります。

○説明会、源泉所得税関係について

問 町田税務署源泉所得税担当 ☎728・7211(内線215または290)

○用紙請求(税務署関係)、法定調書関係について

問 町田税務署管理運営部門 ☎728・7211(内線532または599)

○消費税関係について

問 町田税務署消費税等担当 ☎728・7211(内線214)

※自動音声案内で「2」番(税務署)を選択して下さい。なお、年末調整の仕方など国税に関する一般的な相談については「1」番を選択し、電話相談センターをご利用下さい。

○用紙請求(市役所関係)、給与支払報告書及び住民税特別徴収について

問 町田市市民税課 ☎724・2114、2115

催し・講座

認知症サポーター養成講座

講座終了後に、認知症サポーターの証しとなるオレンジリングをお渡しします。

対市内在住、在勤、在学の方
日11月27日(水)午後2時～3時30分
場わくわくプラザ町田
定120人(申し込み順)
申10月17日正午～11月21日にイベントダイヤル(☎724・5656)またはイベシス**コード**191017Dへ。
問高齢者福祉課☎724・2140

市民公開講座

【糖尿病の最新の話】

日11月16日(土)午前9時30分～11時
場町田市民病院
講町田市民病院糖尿病・内分泌内科部長 伊藤聡医師
定100人(申し込み順)
申10月18日正午～11月13日にイベントダイヤル(☎724・5656)またはイベシス**コード**191018Aへ。
問同病院医事課☎722・2230(内線7141)

生涯学習センター～まちだ市民大学 HATS

公開講座

【町田の歴史Ⅱ～農村の変貌からたどる昭和期の町田 農業恐慌・戦時動員・戦後復興】

日11月15日(金)午後2時～4時
場同センター
講和光大学非常勤講師・杉山弘氏
定108人(申し込み順)
申1次受付＝10月15日正午～16日午後7時にイベシス(インターネット)**コード**191017Aへ/2次受付＝10月17日正午～11月10日にイベントダイヤル(☎724・5656)またはイベシスへ。
問同センター☎728・0071

町田市民文学館 保育付き紙芝居上演会

紙芝居・大人の時間

大人のための紙芝居です。
※保育希望者以外は直接会場へおいで下さい。

日11月1日(金)午前10時30分～11時30分
場同館2階大会議室
内「なんにもせんになん」(原作/巖谷小波、脚本/川崎大治、絵/佐藤わき子)、「うまいものやま」(脚本/佐々木悦、絵/箕田源二郎) 他(予定)
上演町田かみしばいサークル「ふわふわ座」
※保育希望者(1歳以上の未就学児、申し込み順に6人)は10月15日午前9時から電話で同館(☎739・3420)へ。

町田市民文学館×町田連句を楽しむ会共催

町田市民連句大会

【パネルディスカッション～連句はどこへ】
日11月24日(日)午前10時30分～正午
場同館

パネリスト八ヶ岳連句会主宰・篠はらっぱ氏、句誌『垂』発行人・中西ひろ美氏、野田連句会世話人・松澤龍一氏、町田連句を楽しむ会世話人・守谷信二氏

コーディネーター季語研究会編集人・浅賀丁那氏

定30人(申し込み順)
費500円
申10月15日午前9時～11月1日午後5時に電話で同館(☎739・3420)へ。

※同日午後から「町田連句を楽しむ会」主催の実作会があります。参加希望の方は、10月25日までに同会(☎734・2259)へお問い合わせ下さい。

消費生活センター

くらしに役立つ学習会

【①この先どうなる？私たちの飲み水～水道法改正のゆくえを学ぶ】

日11月6日(水)午前10時～正午
講アクアスフィア・水教育研究所代表 橋本淳司氏
申1次受付＝10月15日正午～午後7時にイベシス(インターネット)**コード**191016Cへ/2次受付＝10月16日正午～30日にイベントダイヤル(☎724・5656)またはイベシスへ。

保育希望者(1歳以上の未就学児、申し込み順に6人)は10月15日正午から併せて申し込みを。

【②外壁塗装工事をする前に知っておきたい注意点～失敗しない事業者選び】

日11月21日(休)午前10時～正午
講東京都塗装工業協同組合
申1次受付＝10月15日正午～16日午後7時にイベシス(インターネット)**コード**191017Cへ/2次受付＝10月17日正午～11月17日にイベントダイヤル(☎724・5656)またはイベシスへ。保育希望者(1歳以上の未就学児、申し込み順に6人)は10月15日正午から併せて申し込みを。

対市内在住、在勤、在学の方
場町田市民フォーラム
定各40人(申し込み順)
問消費生活センター☎725・8805

ふれあい落語

対6歳以上の方
日2020年1月11日(土)午後2時30分～3時30分

場木曾森野コミュニティセンター
出演古今亭始、入船亭遊京

定180人(申し込み順)
費500円(全席自由)
申10月29日正午～2020年1月8日にイベントダイヤル(☎724・5656)またはイベシス**コード**191029Jへ。
問町田市民ホール☎728・4300、町田市民協働推進課☎723・2892

女性のための護身術

【WEN-DOを学ぼう！】

カナダで女性のために開発された「WEN-DO」(自己防衛プログラム)を体験してみませんか。
対護身術を学びたい女性
日11月21日(休)午前10時～正午
場町田市民フォーラム
講リアライズYOKOHAMA代表・橋

本明子氏
定16人(申し込み順)
申10月17日正午～11月13日にイベントダイヤル(☎724・5656)またはイベシス**コード**191017Bへ。
保育希望者(1歳6か月以上の未就学児、申し込み順に5人)は11月6日までに併せて申し込みを。
問男女平等推進センター☎723・2908

忠生公園

定例自然観察会

【スマホで撮れる！生きもの写真のコツ】

スマートフォンで生きものの写真を撮る時のコツを学び、園内で写真を撮りながら自然観察をします。
※汚れても良い服装でおいで下さい。

※スマートフォンには、「市民通報アプリ・まちピカ町田くん」を事前にダウンロードして下さい。アプリについてのお問い合わせは環境・自然共生課(☎724・4391)へ。

日11月3日(祝)午前9時30分～11時30分(小雨実施、荒天中止)
場同公園

※集合は同公園自然観察センター(忠生がにやら自然館)です。

講(一社)日本自然科学写真協会会員・畑田幸憲氏
定20人(申し込み順)
申10月16日午前9時から電話で同

公園(☎792・1326)へ。

町田市民文学館

文学館まつり

文学館まつり実行委員会との共催です。歩行者天国となった文学館通りを、町田時代祭りの時代行列が通ります。そのほか、古本のフリーマーケット、野菜や飲食の販売などのイベントを行います。

※事前申込が必要なイベントがあります。詳細は同館ホームページをご確認下さい(当日席も若干有り)。

【前日祭～マンドリンコンサート】

日10月26日(土)午後3時～4時

場同館2階大会議室

【文学館まつり】

日10月27日(日)午前10時～午後4時

場同館及びその周辺

○**オープニング** はらまち太鼓の皆さんによる和太鼓演奏

○**展示・上演会等** 「白洲正子のライフスタイル～暮らしの遊び」展、映画上映会、薩摩琵琶ミニコンサート、鉄道模型ジオラマ展示等

○**ワークショップ・参加型イベント** 中垣ゆたか子ども向けワークショップ、笠着連句と連句ワークショップ、占い、「言の葉 音ノ葉 エトセトラ」(“ことば”をテーマにした音楽とアートのイベント)等

○**その他** 親子で遊べるキッズスペース、除籍本配布コーナー

問同館☎739・3420

ゆうゆう版画美術館まつり

問国際版画美術館☎726・2889、国際版画美術館友の会(火・金曜日の午前10時～正午)☎726・3051

同館と友の会が共催で、「Enjoy! Art!」をテーマに開催します。詳細は同館ホームページをご覧ください。

同時期に開催する町田時代祭り2019や文学館まつりにも、おいで下さい。

日10月26日(土)、27日(日)、午前10時～午後4時

場同館及び同館前庭

※開会式は、26日午前10時からエントランスホールで行います。

【チャリティ・アートバザール2019】

市内外の美術・工芸団体が自作品を展示・販売します(体験コーナーも有り)。

※売り上げの一部は(社福)町田市社会福祉協議会へ寄付します。

時間両日とも午前10時～午後4時
場同館前庭

【木版画摺り体験】

個別指導で、はがきサイズ画仙紙の「多色摺り木版画」の摺りを体験します。作品は持ち帰れます。

時間両日とも午前10時～午後4時
場同館アトリエ

【キッズ・アートスペース～思い出の写真や宝物を飾ろう！】

折り紙・毛糸・和紙・シール等を使って、装飾遊びを楽しみます。

日10月26日(土)午前10時30分～午後4時、27日(日)午前10時～午後4時

場同館エントランスホール

【「ゆうゆう版画美術館まつり」ポスターデザイン原画展示】

市域学生・友の会会員が制作した

全応募作品を展示します。

時間両日とも午前10時～午後4時
場同館エントランスホール

※入賞者表彰式は、27日午前11時から行います。

【歌麿シアター】

同館のオリジナルビデオ「歌麿再現～現代を生きる錦絵の技(監修＝安達以乍牟)」を繰り返し放映します。

日10月26日(土)午前10時～午後4時(上映時間は30分)

場同館講堂

【ゆうゆうプロムナードコンサート～いにしへの響き 今の風】

同館で開催中の「美人画の時代」展に合わせて邦楽をお楽しみ下さい。

日10月26日(土)、午後1時から、2時30分から、各30分程度

場同館エントランスホール

※椅子の用意はありません。

【玉川大学の学生によるアートイベント～「和・輪・笑～町田市から『わ』を広げよう！】

ゲーム形式のミッションをクリアして、美人画モザイクアートを完成させる参加型のアートイベントです。

日10月27日(日)午前10時～午後4時

場同館前庭

【福祉作業所協賛出店】

市内福祉作業所(喫茶けやき、ラ・ドロロン、小麦の家)が出店予定です。

時間両日とも午前10時～午後4時
場同館前庭

※小麦の家は26日のみ出店します。

つくし野コミュニティセンターまつり

日11月2日(土)午前10時～午後5時、3日(日)午前9時30分～午後3時30分
場同センター、駅前広場
 ※車での来場はご遠慮下さい。
内発表(吹奏楽・ダンス・楽器演奏・コーラス・民謡・和太鼓・絵画・写真・書道等)、模擬店、野菜販売
問同センター☎796・1955

空家対策の推進に向けた取り組み
空家セミナーを開催します

現在所有している住宅を、将来有効活用するためのセミナーです。
 ※(公社)東京都宅地建物取引業協会町田支部、(公社)全日本不動産協会東京都本部町田支部、町田弁護士クラブ、東京司法書士会町田支部、東京税理士会町田支部、東京土地家屋調査士会町田支部、(一社)東京都建築士事務所協会町田支部、(公社)町田市シルバー人材センター、(特)顧問建築家機構、東京都行政書士会町田支部と共催です。
対市内に住宅を所有している方またはその親族等
日11月10日(日)①午後1時～1時50分②午後2時～3時30分
場市庁舎
内①講演「あなたは大丈夫?身近におこる空家の問題」②各分野の専門士(弁護士、司法書士、税理士、宅地建

物取引士、建築士など)が同席し、複合的な悩みの無料相談会(1組30分程度)
講①東京司法書士会町田支部長・黒崎貴義氏
定①40人②15組程度/申し込み順
申10月15日午前9時～11月6日に電話で住宅課へ。
【相談窓口】
 専門家による空家に関する悩み相談窓口を設置しています。
申電話で住宅課へ。
 ◇
問住宅課☎724・4269

車ごと出店できる!
まちエコ・フリーマーケット
出店者募集

家庭で不要になったものをリユース(繰り返し使う)するフリーマーケットの出店者を募集します。
日11月10日(日)午前9時～午後2時
場町田リサイクル文化センター隣接地
定40台(申し込み順)
費2000円
申10月15日～31日に直接または電話で(一財)まちだエコライフ推進公社(木曾東2-1-1、☎797・9617)へ。
 ※詳細は同公社へお問い合わせ下さい。
問3R推進課☎797・0530

町田ファミリー・サポート・センター
子育てのお手伝いをしてみませんか

【保育サポート講習会】
 受講後、同センターの援助会員(有償ボランティア)として登録し、活動していただきます。
対市内在住の保育サポートができる満20歳以上の方
 ※妊婦の方は、安全のため受講をご遠慮下さい。
日・内11月6日(水)、午前10時～正午=入会説明会、午後1時～3時=保育の心、7日(木)、午前10時～正午=子どもの食事、午後1時～3時=心・体の発達と病気、8日(金)、午前9時～正午

=普通救命講習、午後1時～3時=子どもの発達と遊び
 ※初日に、会員証に貼付する写真(縦3cm×横2.5cm、裏面にボールペンで記名、6か月以内撮影)をお持ち下さい。
場町田市民フォーラム
費1400円(普通救命講習の教材費)
申10月15日～28日に電話またはFAXで同センター(☎703・3990)732・3193)へ。保育希望者(3歳以上の未就学児、各4人〔入会説明会を除く〕、全回受講者優先)は併せて申し込みを。
 ※講習会の詳細は、同センターへお問い合わせ下さい。
問子育て推進課☎724・4468

町田市民文化祭 秋の催し

問町田市民ホール☎728・4300、町田市文化振興課☎724・2184

催し名/主催団体	公演日/会期	時間/費用等
大正琴演奏会/琴伝流大正琴 琴望会	10月30日(水)	午前11時～午後2時30分
音楽と護身術のコラボ/ソピック音楽協会(護身術体験は要予約)		午後4時～8時10分/詳細は同協会(☎798・2335)へ
ワークショップ～美しい日本の歌を楽しみましょう/町田楽友協会		午前10時30分～正午/費300円 ※要予約。詳細は同協会(☎732・9378)へ
ワークショップ～弦楽器体験/町田楽友協会		午後1時30分～3時/※要予約。詳細は同協会(☎748・5077)へ
町田市民囲碁大会/町田市囲碁連盟	10月30日(水)	午前10時～午後7時/※要予約。詳細は同連盟(☎044・986・1669)へ
映画上映会「駄菓子屋小春」、八名信夫氏トークショー・サイン会/映像文化研究会		午後1時30分～4時30分
まち☆ベジ地場産新鮮とりたて野菜即売会	10月30日(水)、31日(木)	午前10時～午後2時
絵画・写真展(いけばなのコラボ有り)/町田市美術協会	10月30日(水)～11月1日(金)	午前10時～午後5時(初日は午後1時から、最終日は午後4時まで)
人形美術展(人形を作ろう)/町田市人形文化連盟	10月30日(水)～11月3日(祝)	午前11時～午後3時
ハワイ音楽のバンド演奏とフラの集い/ハワイ音楽と舞踊研究会	10月31日(木)	午後6時45分～9時/※有料。費用等詳細はまほろ座(☎732・3139)へ
みんなで奏でる 町田大音楽祭2019 チャリティコンサート/まほろ座		午前11時～午後3時
俳句展(親子で俳句を詠みましょう)/町田市俳句連盟	10月31日(木)～11月4日(振休)	午前10時～午後5時(初日は午後1時から、最終日は午後4時まで)/※いけばな体験は500円(要予約)。予約等の詳細は町田華道協会(☎729・7292)へ
パッチワーク キルト展(あずま袋の講習会有り)/パッチワークキルト研究会		午前11時～午後3時
陶芸展(陶芸といけばなのコラボ有り)/創作陶芸紅土会		午後7時～8時40分/※有料。費用等詳細は音の環(☎860・2773)へ
いけばな展/町田華道協会(いけばな体験有り)		午前10時30分～午後4時
唄と踊りの集い/町田市民踊親和会	11月1日(金)	午前10時～午後3時
バリアフリーコンサート/(特)音の環		午後5時30分～8時30分
和菓子と抹茶でティータイム/みのり&こと	11月2日(土)	①午前11時～正午②午後1時～2時
吟詠大会(俳句連盟とのコラボ有り)/町田市吟詠連盟		午前10時～午後3時
シャンソン&カンツォーネのタベ/町田市シャンソン文化協会		午後5時30分～8時30分
一緒に踊ろう盆踊り/町田市民踊親和会・町田市舞踊連合会	11月2日(土)～4日(振休)	①午前11時～正午②午後1時～2時
書道展(いけばなのコラボ有り)(ハガキに書をかこう)/町田市書道連盟		午前10時～午後5時(最終日は午後4時まで)
歌唱の集い/宮川哲夫研究会	11月3日(日)	午前10時20分～午後2時30分
お楽しみミニコンサート・記念式典		ミニコンサート=午後2時30分～3時、記念式典=午後3時～3時40分
フラの集い/東京町田フラ協会		午後5時30分～8時
茶会/町田茶道会		午前10時～午後4時/費500円(サロン席とテラス席どちらも利用可)
テラスでもお茶会/町田茶道会	11月4日(振休)	午前11時～午後3時
舞踊のつどい/町田市舞踊連合会		午後5時～6時30分
わくわく秋のコンサート「夢・響き愛」/町田楽友協会	11月4日(振休)	①午前10時から②午後1時30分から/費500円 ※要予約。詳細は同会(☎745・9956)へ
親子で親しむ茶会/町田茶道会		①午前10時～11時②午後1時～2時/費800円 ※要予約。詳細は同会(☎090・6158・7020)へ
世界で一つの器を作ろう 楽しい絵付をしよう!/創作陶芸紅土会		



町田薬師池公園四季彩の杜 薬師池 紅葉まつり

問公園緑地課☎724・4399

詳細は町田市ホームページをご覧ください。

会期11月1日(金)～12月8日(日)

場薬師池公園

【紅葉ライトアップ】

日11月16日(土)、17日(日)、23日(祝)、24日(日)、30日(土)、12月1日(日)、午後5時～8時

※11月16日午後5時から、点灯式を行います。

場同公園芝生広場

【菊花展】

日11月1日(金)～8日(金)、午前8時30分～午後4時(8日は正午まで)

場同公園芝生広場

○菊花展一般出品作品を募集!

対市内在住で、会場まで作品をご自身で搬入・搬出できる方

※作品は審査対象とはなりません。

申申込書(公園緑地課[市庁舎8階]に有り)に必要事項を記入し、10月15日～21日に直接町田市菊花展実行委員会(公園緑地課内)へ。

問公園緑地課☎724・4399

【晩秋の薬師池公園みどころガイドウォークツアー】

「まちだ観光案内人」がご案内します。

日11月23日(祝)、24日(日)、30日(土)、12月1日(日)、7日(土)、8日(日)、午前9時～正午、集合は小田急線町田駅東口広場(カリヨン広場)前

定各15人(申し込み順)

費1000円

※申込方法等の詳細は、町田ツーリストギャラリー(☎850・9311)へお問い合わせ下さい。

【秋の薬師池公園撮影会】

講師と一緒に紅葉を撮影して作品展に出品しませんか。

日11月30日(土)午前10時～正午(小雨実施)

場薬師池公園、集合は町田市フォトサロン横円形広場

問同サロン☎736・8281



同時開催

【東京文化財ウィーク2019】

旧永井家と旧荻野家住宅で、文化財解説カードを設置・配布します。薬師池公園に隣接する薬師堂では、天井絵の特別公開も行います。

日10月26日(土)～11月4日(振休)、午前9時～午後4時(薬師堂の天井絵の特別公開は11月8日まで)

問生涯学習総務課☎724・2554

◇
交通小田急線町田駅北口POPビル先21番乗り場から本町田経由野津田車庫行き、または鶴川駅行きバスで「薬師池」か「薬師ヶ丘」下車。※薬師池公園駐車場は混雑が予想されます。公共交通機関をご利用下さい。

市民の広場

「市民の広場」は、市民の皆さんの交流や、仲間づくりを応援するコーナーです。

サークル活動のイベントをお知らせする「おいで下さい」のコーナーと、会員募集を掲載する「仲間」があります。
 ※活動内容の確認やトラブルの解決は、当事者間で行います(市は関与していません)。また、各会場へのお問い合わせはご遠慮下さい。
 ※市民サークルに関する情報は「まちだ施設案内予約システム」の「団体・サークル紹介」でもご案内しています。

【コーナー掲載の申込方法】

- 必ず「掲載ルール」をご覧ください。 [市HP](#) [市民の広場](#) [検索](#)
- おいで下さい：毎月15日号です。掲載された場合、次は3か月後以降に申し込みます。申込期間=掲載したい月の前月の1日~20日
- 仲間：年2回掲載で、今回は11月15日号です。次回申込締切日=10月20日
 申込用紙と掲載ルールは広報課(市庁舎4階)で配布しています(町田市ホームページでダウンロードも可)。 [問](#) 広報課 ☎724・2101

おいで下さい 特定の期日に行うイベント

催し名	日時	会場	費用	連絡先	備考(対象等)
小林伸太郎写真展「昨日(きのう)たち」	10月16日⑧~22日⑧	町田市フォトサロン	無料	小林伸太郎 ☎090・4026・7766	初日1時~最終日13時
ポールウォーキングで健康寿命を延ばそう	10月19日④ 10時~12時	町田シバヒロ	無料	大石 ☎090・5828・7451	レンタルポールあります
社交ダンス 競技選手の「踊りこみ練習会」	10月19日④ 17時~9時	忠生市民センターホール	1500円	踊りこみ練習会 ☎090・2725・4624	JDSF-PD審判員指導
時代小説読み語り第30回山本周五郎「おたふく」	10月20日④ 12時開演	中央図書館6階ホール	500円	池内 ☎070・2816・6672	中村さんの口演お楽しみに
社交ダンス ステップ・ジョイ	10月21日④ 11時~4時30分	つくし野コミュニティセンター	無料	高橋 ☎799・6325	基礎から中級まで学べます
大正琴ふれあいコンサート	10月22日④ 12時から	堺市民センター2階ホール	無料	白井 ☎773・5454	皆で唄う曲もあります
ピアノのある方、脳トレになるピアノ始めませんか	10月23日④ 12時から	生涯学習センター音楽室1	500円	須佐 ☎722・3499 要予約	経験は問いません
町田ガラス山の会「秋のやさしい山登り」講習会	10月26日④ 10時~14時	町田市民フォーラム活動室	1000円	渋谷恵子 ☎723・1103 FAX 721・1103	実践山行は扇山10月27日④
社交ダンス講習会 初心者・中級以上は時間別	10月28日④ 11時~4時	南市民センター	無料	永山文字子 ☎795・5966	初めての方大歓迎お気軽に
フラメンコを踊ってみよう	10月29日④ 10時30分から	なるせ駅前市民センター	500円	ヤマサキ ☎090・9107・3770 要電話予約	年齢問わずどなたでも!
みんなで一緒に歌いましょう シング・シング	10月29日④ 12時から	生涯学習センター7階	1000円	古賀恵美子 ☎770・3072	どなたでも 予約不要
「第6回鶴川朗読会」つるの会主催の朗読会です	11月1日④ 11時30分~3時30分	和光大学ポプリホール鶴川	無料	橋本英子 ☎736・0455	お気軽においでください
ドイツのエネギー政策映画と沖縄エイサーの演舞	11月4日④ 11時30分開演	町田市民フォーラムホール	1000円	酒井 ☎735・3694	映画と文化のつどいです
高尾山~だれにも会わない森の山歩き教室	11月9日④、12日④ 10時	JR高尾駅北口集合	1500円	森の遊歩隊・益田 ☎090・3090・9825	要申込み 先着10人程度
第54回町田母親大会	11月16日④ 12時~4時30分	町田市民フォーラムホール	300円	寺澤敏子 ☎735・3700	
大山街道の歴史と南町田グランベリーパークを巡る	11月22日④ 9時30分~13時	南町田グランベリーパーク駅集合	500円	ガイドボランティアの会 ☎080・5004・4249	約5kmの散策です・要申込
和太鼓衆雅武者・うきうきライブとわくわく体験	11月23日④ 11時30分~3時30分	大戸小学校体育館	無料	伊藤 ☎090・5209・5890	問い合わせは11時30分以降に
第23回ハワイアン&カントリー演奏会	11月24日④ 11時30分開場	鶴川市民センター大ホール	無料	成澤邦男 ☎090・9208・6308	カントリーダンス&フラ有

子どものイベントカレンダー

詳細は、各施設へお問い合わせいただくか、町田市ホームページまたはまちだ子育てサイトをご覧ください。

●スポーツ振興課 ☎724・4036

【スポーツにチャレンジ!】

市内在住、在学の小学生とその保護者(小学1~3年生は保護者同伴) 11月16日(土)午後0時30分~2時30分 場所 町田旭体育館 ④ トランポリン、複合種目、ポッチャ等 講師 町田市スポーツ推進委員 定70人(申し込み順) 費1人200円(保護者も参加費が必要) 申10月18日正午~28日にイベントダイアル(☎724・5656)へ

●児童青少年課 ☎724・4097

【たまご落としコンテスト参加者募集】

生卵を保護するプロテクターを紙で制作し、高さ6mの橋から落としても割れないよう競う大会です 対象 小学2年生~中学生 日 10月20日(日)午前9時30分~午後4時(小雨実施) 場所 ひなた村 定30人(申し込み順) 申10月15日午前9時から電話で町田市青少年少女発明クラブ(☎080・5171・

1178)へ

●農業振興課 ☎724・2166

【さつま芋掘り体験】

芋掘り体験のほか、家族で楽しめるイベントもあります/汚れても良い服装でおいで下さい 対象 0歳以上の子どものとその家族(中学生までは保護者同伴) 日 11月4日(振休)午前10時~午後3時、集合は正山寺(上小山田町) 定35組(申し込み順) 費1組1500円(昼食代) 申10月16日正午~27日にイベントダイアル(☎724・5656)またはイベシスコード191016Bへ

●農業振興課 ☎724・2166、(特)まちだ結の里事務局 ☎080・7465・7651

【親子でさつま芋掘り体験】

北部丘陵の里山と谷戸を散策し、小野路町奈良ばい谷戸でさつま芋掘りを楽しみませんか(有機肥料・無農薬のさつま芋のお土産付き)/汚れても良い服装でおいで下さい 対象 5歳以上のお子さんとその家族(中学生

までは保護者同伴) 日 11月9日(土)午前10時~午後1時(雨天時は10日に順延)、集合は里山保全活動事務所(下小山田町) 定10組(申し込み順)

情報コーナー

●(一社)東京バス協会~東京都シルバーパス新規購入のご案内

70歳以上の都民の方は、都内を運行している民営バス等を利用できる「東京都シルバーパス(2020年9月30日まで有効)」を購入することができます(毎年9月に更新が必要)

対象 70歳以上の都民の方(寝たきりの方を除く)で、①住民税が課税で前年の合計所得金額が125万円を超える方=2万510円②住民税が非課税または前年の合計所得金額(長期譲渡所得または短期譲渡所得に係る特別控除の適用がある場合は、合計

費1組1000円(材料費、保険料等) 申10月16日正午~22日にイベントダイアル(☎724・5656)またはイベシスコード191016Dへ

所得金額から特別控除額を控除して得た額)が125万円以下の方=1000円 住所・氏名・生年月日を確認できる書類と、②は所得が確認できる書類(住民税課税非課税証明書等)をお持ちのうえ、直接神奈川中央交通町田営業所・町田駅前サービスセンター・町田ターミナルサービスセンター等の都内シルバーパス取扱窓口へ(必要書類に不足がある場合は手続きできません)/特別控除の適用がある場合は、必要書類が異なる場合がありますので、お問い合わせ下さい 問 同協会シルバーパス専用電話 ☎03・5308・6950(受付時間=土・日曜日、祝休日を除く午前9時~午後5時)

暮らしに関する相談

[市HP](#) [暮らしに関する相談](#) [検索](#)

各種相談①~⑨は、「町田市わたしの便利帳2019」52~58ページを参照

名称	日時	対象	申し込み等
①法律相談	月~金曜日(22日、28日~31日を除く)	市内在住の方	前週の金曜日から電話で予約 ※10月25日は11月1日分の予約を受け付けます。
②交通事故相談	16日、23日、30日(休)	市内在住の方	電話で市民相談室(☎724・2102)へ
③人権身の上相談(人権侵害などの問題)	18日、25日(休)		
④国税相談	15日(火)		
⑤登記相談	17日(水)		
⑥行政手続相談	24日(水)		
⑦電話による女性悩みごと相談(家庭、人間関係、女性への暴力、LGBT等)	月~土曜日(祝休日、第3水曜日を除く)	市内在住、在勤、在学の方	電話で男女平等推進センター相談専用電話(☎721・4842)へ ※法律相談あり=要予約
⑧消費生活相談	月~土曜日(祝休日を除く)	市内在住、在勤、在学の方	電話で消費生活センター相談専用電話(☎722・0001)へ ※来所相談、電話相談ともに随時受付 ※土曜日は電話相談のみ
⑨空家に関する相談(弁護士・税理士・宅地建物取引士)	28日(月)	市内に家屋を所有の方(空家・居住中問わず)	前週の水曜日午後4時までに、電話で住宅課(☎724・4269)へ ※第2・4月曜日(祝休日の場合は火曜日)に実施/第4月曜日は税理士も同席



市役所まち☆ベジ市

日 10月21日(月)午前11時~午後1時(売り切れ次第終了) 場所 市庁舎前 問 農業振興課 ☎724・2166



JAXA相模原キャンパス 特別公開

同キャンパス ☎759・8008

普段は見られない研究施設や最新の研究内容を、JAXA職員が分かりやすく紹介します。会場では、銀河連邦の物産展も開催します。

詳細は、JAXA宇宙科学研究所ホームページをご覧ください。

☎11月2日(土)午前10時～午後4時30分
場同キャンパス(相模原市中央区由野台3-1-1) 他



昨年の特別公開の様子

イベントカレンダー

詳細は、各施設へお問い合わせいただくか、各ホームページをご覧ください。

●サン町田旭体育館 ☎720・0611
【エアロビクス】

市内在住、在勤、在学の18歳以上の方 ☎①毎週火曜日、午後1時45分～2時35分 ②毎週水曜日、午後7時～7時50分 ③毎週土曜日、午前11時～11時50分 費大人310円、65歳以上・障がい者各100円/別途自由参加教室料として100円が必要です

●野津田公園 ☎736・3131
【①アクティブヨガ教室～月替わりのテーマでづくり】

20歳以上の方 ☎11月5日～2020年1月28日の火曜日(11月26日、12月10日、31日、2020年1月7日を除く)、午前10時15分～11時45分、全9回/応募多数の場合は2部制となります アシュタンガヨガインストラクター・内田広美氏 ☎12人(申し込み順) 費月2000円(保険料込み)、ヨガマット貸し出し=100円(初回無料)、持参も可

【②自然観察教室 植物編～秋の植物観察】

小学4年生以上の方(保護者同伴の場合は小学4年生未満の参加も可、大人1人での参加も歓迎) ☎10月19日(土)午前9時～正午(株)アスコット代表取締役・若林芳樹氏 ☎20人(申し込み順) 費大人500円、小学4～6年生300円(保険料・材料費込み)/小学4年生未満は1人まで無料、2人目からは1人につき300円必要

☎10月15日午前9時から電話で同公園へ(②は同公園ホームページで申し込みも可)/受付時間=午前9時～午後5時、土・日曜日、祝日も可

●子ども創造キャンパス ひなた村 ☎722・5736

下記以外のイベントは、ひなた村ホームページ等をご覧ください

【記録をうちたてよう～ひなた村カップ2019】

同時開催のたまご落としコンテストも見学できます。直接会場へおいで下さい ☎10月20日(日)午前11時～午後3時(開催時間内であれば、何時からでも参加可) ☎ミッション・パス・スルー、紙飛行機滞空時間コンテスト、かんたん工作、森のハンモック

【糸のご教室】
初心者も歓迎です ☎市内在住、在勤、在学の小学2年生～18歳の方(小学2年生は保護者同伴) ☎11月2日

(土)午後2時～4時 ☎10人(申し込み順) 費300円 ☎10月16日午前10時から電話でひなた村へ

●小野路宿里山交流館 ☎860・4835
【臨時休館のお知らせ】

12月4日(水)は館内の一斉点検及び清掃のため、臨時休館します

【①うどん作り教室】

☎11月6日(水)午前10時30分～正午 ☎8人(申し込み順) 費1000円(材料代)

【②秋の小野路 歴史ガイドウォーク】

まちだ観光案内人のガイドのもと、新撰組とゆかりのある小野路を歩きます ☎11月13日(水)午前9時30分～午後3時(小雨実施) ☎20人(申し込み順) 費1500円(ガイド料、資料代、保険料、昼食代)

【③紅葉まつり】

☎11月24日(日)午前10時～午後3時(小雨実施) ☎地元産野菜の即売、模擬店(焼きそば、豚汁等)、ビンゴ大会/即売と模擬店は売り切れ次第終了です。また、小野路うどんの提供は行いません

【④小野路の秋みつめた!2019～アートコンテスト作品募集】

小野路及びその周辺を舞台にした「秋」を感じさせる写真や絵画等の作品を募集します。審査方法及び結果発表等の詳細は、町田市ホームページまたは同館で配布する募集要項をご覧ください

☎①10月23日正午から②10月30日正午から、イベントダイヤル(☎724・5656)またはイベシスコード

①191023B②191030Aへ③直接会場へ④作品の裏面に氏名・作品名を書き、募集要項裏面の応募用紙に必要事項を記入し、12月7日まで(必着)に直接または郵送で同館へ

●ふるさと農具館 ☎736・8380
【なたね油しぼりの実演と販売】

七国山地区で栽培している「なたね」から油をしぼります。油は、255gビン1本700円で販売します ☎10月19日、11月16日、12月21日、いずれも土曜日、販売時間=午前9時30分から(数に限り有り、売り切れ次第終了)、実演時間=午前11時～午後2時

●町田市美術工芸館 ☎793・2227
【美工フェスティバル～ハロウィンパーティー】

仮装での来場も歓迎です ☎10月26日(土)午前10時～午後3時 ☎各種模擬店、ステージイベント、体験ブース(キャンドル作り)、ゲームコーナー、豪華大抽選会等

東京文化財ウィーク2019 なすな原遺跡展

☎生涯学習総務課 ☎724・2554

なすな原遺跡は、南関東有数の縄文時代草創期・後晩期の遺跡です。出土した隆起線文土器や透かし彫り土製耳飾りのレプリカ、航空写真などを展示します。

※東京文化財ウィーク2019の関連事業をまとめたガイドブックは、市庁舎、自由民権資料館、中央

図書館、町田市民文学館、生涯学習センター、本町田遺跡公園で配布しています。

☎10月28日(月)～11月1日(金)、午前8時30分～午後5時(初日のみ午前11時から)

場 イベントスタジオ(市庁舎1階)

急病のときは

町田市メール配信サービス

※いずれの医療機関も受診する前に必ず電話をして下さい。
※救急診療・応急処置を行います。専門の治療については、他の医療機関につなげる場合があります。

本紙に掲載している夜間・休日診療情報等を配信しています。
登録はこちら ▶ スマホ版QRコード 携帯版QRコード



町田市医師会休日・準夜急患子どもクリニック(小児科)

毎日	午後7時～9時30分(電話受付は午後6時から)	健康福祉会館内 ☎710・0927 (下地図参照)
日曜日 祝休日	午前9時～午後4時30分(電話受付は午前8時45分から)	

診療日	診療時間	診療科	医療機関名(所在地)	電話
15日(火)	午後7時～翌朝8時	内科系	町田慶泉病院(南町田2-1-47)	☎795・1668
16日(水)	午後7時～翌朝8時	内科系	町田病院(木曾東4-21-43)	☎789・0502
17日(木)	午後7時～翌朝8時	内科系	ふれあい町田ホスピタル(小川ヶ丘1-3-8)	☎798・1121
18日(金)	午後7時～翌朝8時	内科系	あけぼの病院(中町1-23-3)	☎728・1111
19日(土)	午後1時～翌朝8時	内科系	多摩丘陵病院(下小山田町1491)	☎797・1511
20日(日)	午前9時～午後5時	内科	南町田クリニック(鶴間3-2-2)	☎796・1555
			増子クリニック(能ヶ谷7-11-5)	☎735・1499
			いしかわ内科クリニック(森野4-21-5)	☎727・4970
午前9時～翌朝9時	内科系	町田病院(木曾東4-21-43)	☎789・0502	
	外科系	町田慶泉病院(南町田2-1-47) 南町田病院(鶴間4-4-1)	☎795・1668 ☎799・6161	
21日(月)	午後7時～翌朝8時	内科系	多摩丘陵病院(下小山田町1491)	☎797・1511
午前9時～午後5時	内科	町田駅前内科クリニック(森野1-39-16)	☎722・7373	
		はやし内科クリニック(真光寺2-37-11)	☎736・5501	
		多摩境内科クリニック(小川ヶ丘3-24)	☎703・1920	
22日(祝)	午前10時30分～午後5時	眼科	氏川眼科医院(原町田6-1-11)	☎720・0530
午前9時～翌朝9時	内科系	町田慶泉病院(南町田2-1-47)	☎795・1668	
	外科系	町田市民病院(旭町2-15-41) 町田病院(木曾東4-21-43)	☎722・2230 ☎789・0502	
23日(火)	午後7時～翌朝8時	内科系	南町田病院(鶴間4-4-1)	☎799・6161
24日(水)	午後7時～翌朝8時	内科系	町田市民病院(旭町2-15-41)	☎722・2230
25日(木)	午後7時～翌朝8時	内科系	あけぼの病院(中町1-23-3)	☎728・1111
26日(土)	午後1時～翌朝8時	内科系	町田市民病院(旭町2-15-41)	☎722・2230
午前9時～午後5時	内科	かどわきクリニック(つくし野4-9-8)	☎799・2202	
		なかまち内科・外科医院(中町3-15-17) 鶴川レディースクリニック(能ヶ谷3-1-5)	☎725・0028 ☎737・7271	
27日(日)	午前10時30分～午後5時	眼科	氏川眼科医院(原町田6-1-11)	☎720・0530
午前9時～翌朝9時	内科系	南町田病院(鶴間4-4-1)	☎799・6161	
	外科系	おか脳神経外科(根岸町1009-4) あけぼの病院(中町1-23-3)	☎798・7337 ☎728・1111	
28日(月)	午後7時～翌朝8時	内科系	多摩丘陵病院(下小山田町1491)	☎797・1511
29日(火)	午後7時～翌朝8時	内科系	南町田病院(鶴間4-4-1)	☎799・6161
30日(水)	午後7時～翌朝8時	内科系	町田病院(木曾東4-21-43)	☎789・0502
31日(木)	午後7時～翌朝8時	内科系	ふれあい町田ホスピタル(小川ヶ丘1-3-8)	☎798・1121

町田市歯科医師会休日急患歯科・障がい者歯科診療所

休日急患 歯科診療	日曜日、祝休日の午前9時～午後5時(予約制、受け付けは午後4時30分まで)	健康福祉会館内 ☎725・2225 (下地図参照)
障がい者 歯科診療	水・木曜日(祝休日を除く)の午前9時～午後5時(予約制、受け付けは午後4時30分まで)	

小児救急相談 子供の健康相談室(東京都)
月～金曜日 午後6時～翌朝8時
土・日曜日・祝休日・年末年始 午前8時～翌朝8時

#8000
または ☎03・5285・8898

病院へ行く? 救急車を呼ぶ? 迷ったら...
電話でも ネットでも!
#7119
電話で相談 ネットでガイド
#7119 電話 #7119 検索
または ☎042・521・2323

東京都内の救急当番病院などのお問い合わせ
東京都医療機関案内サービス
ひまわり
☎03・5272・0303
24時間365日

健康福祉会館 原町田5-8-21
健康福祉会館
小田急線 至旭町 至至田
町田街道 コンビニ 至至田

2019年度 秋の花壇コンクール

最優秀賞に「ききょう保育園」

問公園緑地課 ☎724・4399

花壇コンクールは、花の香り漂う美しいまちづくりに寄与することを目的に、毎年春と秋に開催しています。

今年度秋のコンクールには321団体が参加し、審査の結果、以下の団体が入賞しました。

- 最優秀賞 ききょう保育園(鶴川)
- 優秀賞 町田第三中学校(本町田)、忠生中学校(忠生)、サンフィール保育園(小山町)、三ツ目山公園はなみずきの会(小山ヶ丘)、悠々園(能ヶ谷)

※その他、優良賞に19団体、努力賞に28団体、本年度特別賞「ラグビー優秀賞」に5団体、「ラグビー賞」に16団体が選ばれました。※受賞団体等コンクールの詳細は、町田市ホームページでご覧いただけます。なお、審査会は9月19日に実施したため掲載写真と現在の開花状況は異なります。



最優秀賞 ききょう保育園

東京2020オリンピック自転車競技ロードのコースを巡ろう

問観光まちづくり課 ☎724・2128

市では周辺自治体と連携して観光施策を進めています。その一環として、稲城市・多摩市と共同で、東京2020オリンピック自転車競技ロードのコースの一部を電動アシスト付きレンタサイクルで走りながら、各市の観光スポットを巡るガイドツアーを実施します。

多摩地域のロードレースチーム「東京ヴェントス」の選手を迎え、ロードレースの楽しさや大会の見どころ、走り方等のレクチャーを受けながら、一足先にロードレースのコースを楽しみましょう。

対象 中学生～60代の健脚な方(中学生は保護者同伴)

日程 11月17日(日)午前8時30分～午後0時30分(予定)

※雨天時は12月1日(日)に延期します。
※集合は、稲城市役所レンタサイクルポート、解散は京王相模原線多摩境駅サイ

クルポート付近です。

定員 15人(町田・稲城・多摩市に在住、在勤、在学の方を優先のうえ抽選)

※当落の結果は、11月1日にEメールで通知します。

持ち物 サングラス、飲み物、雨合羽等

※スポーツウェアでおいで下さい。

※自転車・ヘルメットは貸し出しますが、ご自身の自転車・ヘルメットでの参加も可能です。

申込 「南多摩3市ロードレースイベント」と書き、住所・氏名・携帯電話番号・年齢・性別・Eメールアドレス・自転車とヘルメットを持参する方はその旨を明記し、10月15日午前10時～30日午後5時に、FAXまたはEメールでJTB東京多摩支店内南多摩3市ロードレース係(FAX042・521・5558 E-mail: minamitamata@jtb.com)へ。

町田市民文学館

問同館 ☎739・3420

白洲正子のライフスタイル～暮らしの遊び展

「美の目利き」「美の求道者」と呼ばれた随筆家・白洲正子の展覧会です。正子のライフスタイルに注目し、彼女の審美眼にかなった品々を、暮らし・おしゃれ・たしなみ・ライフワークといったテーマに分けて紹介します。また、夫・次郎の足跡を振り返り、正子からみた次郎の素顔にも迫ります。

会期 10月19日(土)～12月22日(日)

休館日 月曜日、第2木曜日(ただし、11月4日は開館)

観覧時間 午前10時～午後5時

場 同館2階展示室

観覧料 一般400円、大学生・65歳以上200円(高校生以下無料)

※10月19日、26日、27日、11月3日、12月22日は無料です。

関連イベント

【①展示解説】

担当学芸員による解説です。

日程 11月9日(土)、19日(火)、12月10日(火)、22日(日)、午後2時～2時40分

場 同館2階展示室

【②朗読会～朗読で旅する「西国巡礼」】

西国三十三ヵ所の巡礼の旅をつづったエッセイ「西国巡礼」の朗読で、正子が目にした風景を感じてみませんか。

日程 11月10日(日)午後2時～3時

場 同館2階大会議室

講師 FMさがみパーソナリティー・阿南京子氏

定員 60人(先着順)

【③対談～わたしが見た白洲正子】

インタビューの名手・阿川佐和子氏が触れた正子の素顔を、正子と親交の深かった青柳氏が聞き出します。阿川氏のライフスタイルについてもお話しいただきます。

日程 12月7日(土)午後2時～3時30分

場 同館2階大会議室

講師 作家・阿川佐和子氏、古美術評論家・青柳恵介氏

定員 80人(抽選、結果は郵送)

申込 ①②直接会場へ③往復ハガキ(1人1枚)

に講座名・住所・氏名(ふりがな)・電話番号・年代を明記し、11月15日まで(必着)に町田市民文学館(〒194-0013、原町田4-16-17)へ。

アダプト・ア・ロード事業に基づく「緑山うえますクラブ」の活動が道路功労者表彰を受けました

問道路管理課 ☎724・3257

市が実施するアダプト・ア・ロード事業は、市と管理協定を締結した市民ボランティア団体が、道路用地等で清掃や園芸などの管理活動をする事業です。この事業に基づき活動する「緑山うえますクラブ」が、9月10日に開催された「夢のみち」フォーラム2019において、(公社)日本道路協会から道路功労者表彰を受けました。この表彰は道路整備事業の促進や道路の愛護・美化・保全等に尽力した団体及び個人に対して毎年行われているもので、町田市のアダプト・ア・ロード事業活動団体としては、10年連続の表彰となります。

緑山うえますクラブは、2008年に町田市アダプト・ア・ロード事業における道路用地の管理協定を町田市と締結しました。地域の道路美化・環境保全のため、三輪中央公園に面した道路の清掃、植栽ますの除草・園芸活動、交差点周辺の除草などの活動をしています。協定締結から11年間、道路環境の美化活動及び道路環境啓発活動に尽力してきたことが高く評価され、今回の受賞となりました。



駅前放置自転車クリーンキャンペーン

放置ゼロ キレイな街で おもてなし

問道路管理課 ☎724・3257

10月22日(祝)～31日(休)に、東京都及び近隣3県(埼玉県・千葉県・神奈川県)、5政令指定都市(千葉市・さいたま市・横浜市・川崎市・相模原市)で、「駅前放置自転車クリーンキャンペーン」を実施します。

【放置自転車の状況】

町田駅周辺の放置自転車は、年々減少していますが、土・日曜日を中心に放置されています。昨年度の放置自転車及び放置バイクの撤去の台数は、自転車2889台、バイク211台の合計3100台に上っています。「ちょっとの時間だから」「他にも停めている自転車がある」等の軽い気持ちで、多くの放置自転車・バイクを生み出す状況を作りだし、商業施設や路地に置かれ、歩行者の通行を阻害し、街の環境悪化の原因となっています。

【道路は歩行するため、通行するための施設です】

歩道などに放置された自転車・バイクは、歩行者の安全な通行への支障となり、街の美観も損ないます。

また、火災発生時などの緊急車両の通行や、災害時の避難・救助活動の妨げになり、大きな事故につながる要因にもなります。

【撤去活動を強化します】

キャンペーン期間中は、放置自転車の問題を広く周知するため、放置自転車の撤去・移送活動を強化します。広報車によるPRのほか、駅周辺の放置が多く見られる場所でチラシを配布し、自転車駐車場への駐車と、放置の防止を呼びかけます。

安全で安心できる住みよい街づくりのため、自転車やバイクを利用する際には、交通マナーを守り、決められた場所に駐車していただきますよう、ご協力をお願いします。

町田市町内会・自治会連合会副会長退任者及び町内会・自治会代表退任者に感謝状を贈呈

問市民協働推進課 ☎724・4358

市では、町内会・自治会連合会副会長、町内会・自治会代表として多年にわたり地域振興や地域社会の発展、社会奉仕活動に尽力され、2018年度をもって退任された28人の方に感謝状を贈呈しました。



号の広報紙は、12万851部作成し、1部あたりの単価は16円となります(職員人件費を含みます。また作成経費に広告収入等の歳入を充当しています)。