

- 男女平等参画都市宣言
- 非核平和都市宣言
- 青少年健全育成都市宣言
- 交通安全都市宣言



発行 ● 町田市 編集 ● 政策経営部広報課
〒194-8520 東京都町田市森野2-2-22
市役所の代表電話 ● 042-722-3111
市役所の窓口受付時間 ● 午前8時30分～午後5時
ホームページ ● <http://www.city.machida.tokyo.jp/>

町田市
ホームページ
QRコード



今号の紙面から ● 4面 受動喫煙防止対策にご協力をお願いします ● 7面 国際版画美術館 企画展案内

6年後、高齢者の
“5人に1人が認知症”
の時代が到来？

出典：平成29年版高齢社会白書(内閣府)

み△
「あなた自身にもこんな心配な出来事が…」

認知症の親が急な病気で入院！
入院費を親の通帳から下ろそうとしたけど、
実の子でもお金が下ろせない…

転ばぬ先の杖

成年後見制度

厚生労働省の推計によると、2025年には日本の認知症高齢者の数は700万人(高齢者の約5人に1人)に達するといわれています。判断能力が低下して、自分では金銭の管理や契約の締結・解消が難しいなど、第三者のサポートが必要となる方も増える見込みです。

こうした認知症高齢者や、障がいのある方が安心して暮らしていくために、家庭裁判所に選ばれた後見人等が、本人の法的な代理人として生活を支援するのが**成年後見制度**です。現在では、親族や弁護士・司法書士・社会福祉士等だけでなく、市民の方も後見人等(※)として活躍しています。国は成年後見制度利用促進法の中で、地域で成年後見制度の担い手となる「市民後見人」の育成を推進しています。

※補助人・保佐人・成年後見人を指す。

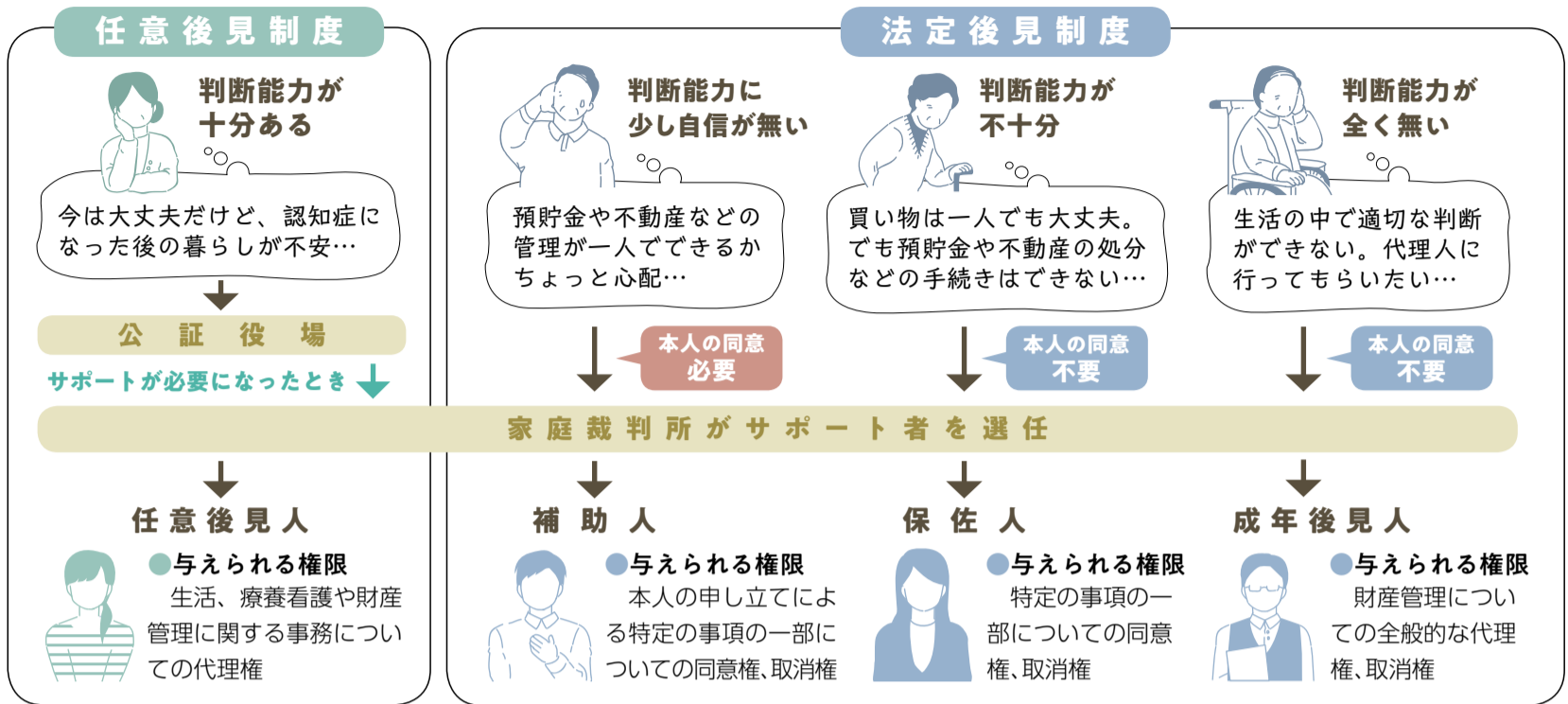
問 福祉総務課 ☎724・2537

認知症になってしまった親の
施設入所契約をしようとしたら、
後見人が必要と言われ、困ったわ…

もし、自分が認知症になってしまったら…
障がいのある我が子が、
いつまでも本人らしい生活を
送れるようにするには？

2面で成年後見制度の内容を紹介

成年後見制度の概要



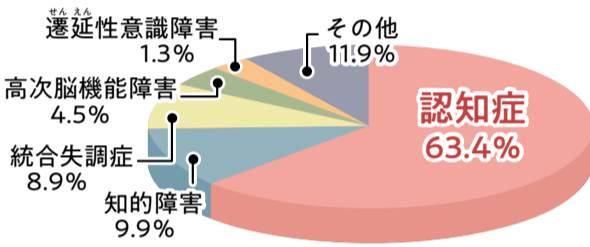
成年後見制度をとりまく現状

裁判所への申立件数
3万6549件

裁判所への申立件数

その内訳は

出典:最高裁判所事務総局家庭局
「成年後見関係事件の概況ー平成30年1月~12月ー」



成年後見制度が必要となった原因別割合

※データは端数処理の関係上、合計が100%にならない場合があります。

これだけの申立件数がある中、サポートする後見人等の不足が課題となるのね。

地域の人を、地域で支える

いま、市民後見人が必要とされています！

今後、成年後見制度の利用を必要とする方の増加が見込まれる一方で、後見人等を担う方の数は十分ではありません。市ではこうした課題に対し、(社福)町田市社会福祉協議会に成年後見制度推進機関である「福祉サポートまちだ」を設け、市民後見人を育成するための研修や、市民後見人に登録した方をサポートする体制を整えています。

市民後見人って？

成年後見制度を利用する本人と同じ地域の住民として、市民感覚・市民目線を大切にしながら後見活動を行います(右下図参照)。弁護士など他の専門職後見人と役割は変わりませんが、複雑な法律問題や紛争がなく、生活の見守りを主に必要とする方など、専門職でなくても対応できるケースを受任します。

市民後見人にお話を伺いました

本人がその方らしく生活できるよう支援

昨年の11月から、市民後見人となりました。施設入所の準備のため、被後見人の引っ越し等の手続きを行うことで、自信が湧いてきました。コミュニケーションも徐々にできるようになり、前回の面会時には、故郷の話を実顔でして下さいました。

市民後見人になり、ご本人がその方らしく生活できるよう考えて支援することが大切だと感じました。責任重大ですが、ご本人が喜んで下さることに、やりがいを感じています。

2014年度第1期
市民後見人育成研修受講者・久保田りつさん

専門家と連携して取り組むから安心

受任して2年が経ち、社会にはいろいろな人がいて、困っている人が多いことを知りました。妻からは、「市民後見人になってから優しくなった」と言われました。

限られた知識と経験で受任することに不安もありましたが、福祉サポートまちだやケアマネジャーと連携を取り進めていくので、安心して取り組んでいます。

2014年度第1期
市民後見人育成研修受講者・佐藤定昭さん



定期的な訪問・見守り さまざまな手続きの代理・サポート 家庭裁判所への報告

町田市社会福祉協議会 福祉サポートまちだがお手伝いします

市民後見人育成研修

地域において身近な立場で後見等業務を行うことができる、知識・技量、人格を備えた市民後見人を育成するための研修です。

基礎研修 9月29日~11月17日の日曜日(全6回)

【育成研修について詳しく知りたい方向けのオリエンテーションを開催】

日時 7月28日(日)午前9時30分~正午 会場 市庁舎 定員 40人(先着順)

※詳細は、福祉サポートまちだにお問い合わせ下さい。

市民後見人登録後のサポート体制

活動の不安や悩みについて、監督人(町田市社会福祉協議会)や専門職委員(弁護士、司法書士、社会福祉士等)が相談に応じます。

市民後見人向けフォローアップ研修(年4回実施)

市民後見人向け座談会(年4回実施)

※5面に関連記事「成年後見制度出張講座」

問 福祉サポートまちだ ☎720・9461
原町田4-9-8、町田市民フォーラム4階(受付時間=月~金曜日の午前9時~午後5時)

介護保険に関するお知らせ

問介護保険課☎724・4366

「介護保険負担限度額認定証」「生計困難者に対する利用者負担額軽減確認証」の更新手続きについて

介護保険負担限度額認定証・生計困難者に対する利用者負担額軽減確認証の有効期間が7月31日で終了します。

同認定証・確認証をお持ちの方が、8月1日以降もそれぞれの軽減を受けるためには更新の手続きが必要です。

手続き方法各申請書(各高齢者支援センター、介護保険課(市庁舎1階)で配布、町田市ホームページでダウンロードも可)に記入し、必要書類を添えて、8月31日まで(消印有効)に直接または郵送で現在入

所中の市内施設または介護保険課(〒194-8520、森野2-2-22)へ。

「介護保険負担割合証」を7月16日に発送します

介護認定を受けている方に、8月1日からお使いいただく介護保険負担割合証を7月16日に発送します。

届きましたら、ケアマネジャーや利用している介護保険サービス事業所にご提示下さい。

なお、適用期間の終了年月日が令和元年または平成31年7月31日となっている介護保険負担割合証は8月1日以降使用できません。

お送りします 国民健康保険高齢受給者証(更新証)

問保険年金課☎724・2124

国民健康保険に加入している70~74歳の方が現在お持ちの「国民健康保険高齢受給者証」の有効期限は、7月31日です。8月1日からお使いいただく高齢受給者証は、7月中に世帯主の方宛てに届くように普通郵便でお送りします。

なお、今回お送りする高齢受給者証の有効期限は2020年7月31日までです(途中で75歳になる方は誕生日の前日まで)。

医療機関を受診する際は、保険証と高齢受給者証の2枚を提示する必要があります。保険証は捨てないようご注意ください。

多摩都市モノレール町田方面延伸加速化プロジェクトを立ち上げました

問多摩都市モノレール推進室☎724・4077

市では、多摩都市モノレールの町田方面への延伸を1日でも早く実現するため、モノレールの導入空間となりうる町田都市計画道路3・3・36号線の用地について、先行取得を進める「多摩都市モノレール町田方面延伸加速化プロジェクト」を立ち上げました。

対象となる用地は、町田都市計画道路3・3・36号線の区域内のうち、町田市民病院付近から芹ヶ谷

公園付近までの区間の土地(下地図参照)です。

詳細は町田市ホームページをご覧ください。



後期高齢者医療制度のお知らせ

問保険年金課☎724・2144

負担割合が変わる方に新しい「後期高齢者医療被保険者証」を発送します

8月から負担割合が変わる方の新しい被保険者証を7月上旬に簡易書留郵便で発送します。今まで使用していた被保険者証は8月1日以降に市役所へお返し下さい。

負担割合が変わらない方は、現在お持ちの被保険者証を引き続きお使い下さい。

○負担割合について

医療機関の窓口で支払う医療費の負担割合は、1割または3割です。

負担割合は毎年8月1日を基準に前年度の所得や収入に応じて判定し、有効期限内であっても変更されます。

「後期高齢者医療限度額適用・標準負担額減額認定証」「後期高齢者医療限度額適用認定証」をお送りします

両認定証は、外来診療時及び入院時に、あらかじめ医療機関に提示すると、保険適用の窓口負担が自己負担限度額までとなるもので

す。また、後期高齢者医療限度額適用・標準負担額減額認定証は、入院時の食事代が減額されます。

現在お使いいただいている両認定証は、有効期限の平成31年7月31日(令和元年7月31日)を過ぎると使用できません。8月1日以降、ご自身で破棄していただくか、市役所へお返し下さい。

次のすべてに該当する後期高齢者医療被保険者の方には、8月1日からお使いいただく新しい認定証を、7月下旬にお送りします。①過去に両認定証の交付を受けたことがある方②後期高齢者医療限度額適用・標準負担額減額認定証=住民票上の世帯員全員が2019年度住民税非課税の方、後期高齢者医療限度額適用認定証=住民票上の世帯員で後期高齢者医療被保険者全員の2019年度の住民税課税所得がいずれも690万円未満の方 ※②に該当していても、過去に認定証の交付を受けたことがない方へは送付しません。新規に認定証が必要な方は申請して下さい。認定証は申請のあった月の1日から適用されます。

公開している会議 傍聴のご案内

会議名	日時	会場	定員	申し込み
町田市教育委員会定例会	7月5日(金)午前10時から	市庁舎10階会議室10-3~5		会議当日に教育総務課(市庁舎10階、☎724・2172)へ
町田市情報公開・個人情報保護運営審議会	7月8日(月)午前10時~正午	市庁舎2階会議室2-2	3人(申し込み順)	事前に電話で市政情報課(☎724・8407)へ
町田市国民健康保険運営協議会	7月11日(水)午後2時~4時	市庁舎2階会議室2-2	3人(申し込み順)	7月5日までに電話で保険年金課(☎724・4027)へ
町田市廃棄物減量等推進審議会	7月11日(水)午後6時30分~8時30分	市庁舎2階会議室2-2	10人(申し込み順)	7月10日までに電話で環境政策課(☎724・4379)へ
町田市会計基準委員会	7月12日(金)午前10時~正午	市庁舎10階会議室10-5	3人(申し込み順)	事前に電話で会計課(☎724・2196)へ

国民年金保険料の免除・納付猶予制度と各種年金の受給額のご案内

問保険年金課国民年金係☎724・2127、八王子年金事務所☎042・626・3511

【納付が困難な場合】

失業や所得減少などで、国民年金定額保険料(月額1万6410円)を納めることが困難な場合に、所得基準により、保険料納付が免除や猶予となる制度があります。2年1か月前までの未納保険料について免除や猶予の申請ができます。

承認を受けた期間は、老齢基礎年金等の受給資格期間に加えられ、年金額にも一部反映されます。一部免除の場合は、残りの必要な保険料を納めないと未納の扱いとなり、受給資格期間に加えられず、年金額にも反映されません。

なお、承認を受けた期間は、保険料を全額納めたときに比べて、老齢基礎年金の年金額が少なくなるため、10年以内であれば、これらの期間の保険料を「追納」することで、将来受け取る年金額を増やすことができます。

【免除・納付猶予の申請受付】

7月~2020年6月分の保険料の免除や猶予の申請受付を開始します。

場保険年金課(市庁舎1階)、各市民センター
持ち物認印、年金手帳(失業を理由に申請する方は、離職票等も必要)

※必要な書類等の詳細はお問い合わせ下さい。

【今も将来も老後も、国民年金は生涯の備えです】

国民年金制度は、老齢になったとき、病気やけがで重度の障がいが残ったとき、家庭の生計を支える方が死亡したときの生活の維持に備えるための制度です。保険料未納期間があると、各種年金の受給資格を満たさなくなる場合があります。年金受給手続きの際は、保険年金課国民年金係へご相談下さい。

なお、厚生年金や共済組合の加入期間のある方、国民年金第3号被保険者期間のある方は、八王子年金事務所へご相談下さい。

国民年金の給付の種類と年金受給額(2019年度)

種類	年金受給額(年額)
老齢基礎年金	78万100円(満額)
障害基礎年金	97万5125円(1級) 78万100円(2級)
遺族基礎年金	100万4600円 (子が1人いる配偶者の場合)
寡婦年金	
死亡一時金	国民年金保険料を納めた期間に応じた金額
外国人のための脱退一時金	

健康案内

からだ測定会

【お子さん連れ大歓迎!測って、知って、健康づくり!】

※①市内在住の女性②市内在住の方
日7月10日(水)、受け付け=①午前10時15分~10時40分②午前11時25分~正午

場子どもセンターただON ことごと・とんとん

※①②血管年齢測定、骨の健康度測定、口の健康チェック、①のみ=しこりチェッカー(乳がん自己触診用)、保健師・栄養士による結果説明、講話
問保健予防課☎722・7996

募集

町田市学童保育クラブ 夏季期間臨時職員

各学童保育クラブに在籍する児童(障がい児を含む)の保育及び介助の仕事です。

勤務日7月22日~8月31日の月~土曜日で指定する日(週最大5日勤務)

勤務時間午前8時~午後7時のうちシフト表で定めた時間(最大7時間30分)

勤務場所中央学童保育クラブ(中町)、相原たけの子学童保育クラブ(相原町)

募集人員合わせて9人程度
報酬時給990円(別途交通費支給)

※幼稚園・小学校・中学校・高等学校の教員免許、保育士資格(都道府県知事の登録が必要)のいずれかをお持ちの方は1110円です。

※雇用保険加入有り。詳細は町田市ホームページをご覧ください。お問い合わせ下さい。

選考1次=書類、2次=面接
申事前連絡のうえ、履歴書(写真貼付・志望動機明記)及び資格証明書の写しを、直接または郵送で児童青少

年課(市庁舎2階、〒194-8520、森野2-2-22)へ。

問児童青少年課☎724・2182

町田市食育ボランティア(第3期)

第2次町田市食育推進計画に基づき、食を通じた地域交流を推進しています。家族や友人と食卓を囲むことの大切さなど、普及啓発を目的に食育ボランティアを募集します。

同ボランティアの登録には、養成講座の受講が必要です。登録後は3年間活動していただき、その後自主グループへ移行します。

※募集要件 次のすべての要件を満たす方 ①20~60代で市内在住、在勤、在学である②無償かつ自主的に食育ボランティア活動ができる③応募後に、市が行う養成講座(全5回)を4回以上(第3回「食の安全」は必修)受講できる④氏名・連絡先等、活動に必要な情報を市に提供することに同意できる⑤活動グループの名簿に氏名・連絡先を載せることに同意できる⑥政治・宗教活動または営利を目的とした活動を行わない⑦食育ボランティアとして登録後、Eメールを利用して連絡がとれる

定30人

※募集要項を参照のうえ、登録申込書に記入し、7月16日~8月30日(消印有効)に直接、郵送、FAXまたはEメールで町田市保健所(中町庁舎)保健予防課保健栄養係(〒194-0021、中町2-13-3、FAX050・3161・8634)☎city4050@city.machida.tokyo.jpへ。

※募集要項・登録申込書は保健予防課(市庁舎7階、町田市保健所[中町庁舎]、健康福祉会館、鶴川保健センター)で配布します(町田市ホームページでダウンロードも可)。

【養成講座】

日①10月11日(金)午後2時~4時②10月28日(月)午後2時~4時③11月15日(金)午後2時~4時④12月5日(木)午前10時~午後1時⑤12月12日(水)

午後2時~4時30分

※①食育、食育ボランティア②共食、食事マナー③食の安全(必修)、口腔の健康、食品ロスの削減④調理実習⑤行事食、食文化、総括

問保健予防課☎722・7996

お知らせ

行政経営監理委員会

【2040年を見据えた今後の行政経営の方向性】

市では、「市役所の生産性の向上」と「公共施設における行政サービス改革」の2つを改革の柱とする行政経営改革プランを着実に推進するため、有識者や市長・副市長等で構成する行政経営監理委員会を開催します。

第1回では、高齢者人口がピークを迎える2040年ごろを見据え、どのような行政経営を行う必要があるのかについて提言等を行います。委員会は公開で行い、傍聴できます。

日8月9日(金)午後2時30分~4時30分
場市庁舎

定30人(申し込み順)

申7月31日までに電話で経営改革室(☎724・2503)へ。

町田エコフェスタ2019

出展(店)者募集

10月6日(日)に市庁舎で開催する「町田エコフェスタ2019」の出展(店)者を募集します。

【フリーマーケット・団体バザー】

※市内在住の方(業者を除く)

募集枠①フリーマーケット=60区画②団体バザー=3区画/申し込み順

※区画位置は受付時に抽選します。

費①1000円②2000円

【PRコーナー・PR販売コーナー】

エコロジーの取り組みを紹介・展示するブースです。

※市内の団体や企業及び市内在住、在勤、在学の方

募集枠PRコーナー=11区画、PR販売コーナー=14区画/申し込み順
※出展(店)内容が重複する場合は、町田エコフェスタ実行委員会で調整します。

※出展(店)要項を参照のうえ、申込用紙に必要事項を記入し、7月31日までに、直接町田エコフェスタ実行委員会事務局(〒194-0036、木曾東2-1-1、[一財]まちだエコライフ推進公社)へ。

※出展(店)要項・申込用紙は、同公社で配布します(同公社ホームページ、町田市ホームページでダウンロードも可)。出展(店)者へは、後日説明会の案内を送付します。

※応募状況は、同事務局(☎797・9617)へご確認ください。

※9月14日(土)に出展(店)者説明会を行いますので、必ず出席して下さい。

問環境政策課☎724・4386

夏号を発行しました!~町田市 講座・イベント情報誌

生涯学習NAVI 好き!学び!

市内や近隣で7月~9月に開催または募集を開始する講座・イベント等の情報を掲載しています。

配布場所市庁舎、各市民センター、各市立図書館等

※町田市ホームページでもご覧いただけます。

問生涯学習センター☎728・0071



公示します

金井町・藤の台団地地区 新しい町区域と町名案

問土地利用調整課☎724・4254

2020年7月に金井町・藤の台団地地区と周辺の一部の地域で、住居表示の実施及び既存の町への編入を予定しています。

新しい町区域と町名の案(下図参照)を公示します。

公示期間7月31日(水)まで

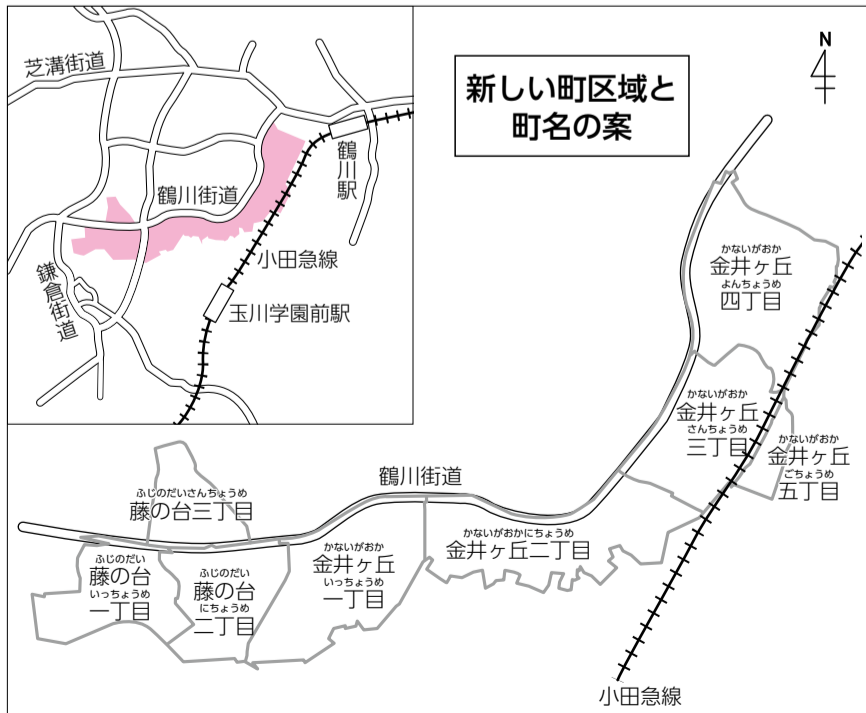
公示場所土地利用調整課(市庁舎

8階)、各市民センター

※町田市ホームページでもご覧いただけます。

【変更の請求】

この案に異議がある場合は、50人以上の連署を添えて変更の請求をすることができます。請求の窓口は、土地利用調整課です。



ご協力をお願いします 受動喫煙防止対策のお知らせ

問健康推進課☎724・4236

昨年7月の「健康増進法の一部を改正する法律」「東京都受動喫煙防止条例」公布に伴い、公共施設や飲食店等の屋内は原則禁煙になります。

受動喫煙による健康被害等を未然に防ぐため、7月1日からは、病院や診療所、児童福祉施設、学校、行政機関等の屋内では完全禁煙になります。また、9月1日からは東京都受動喫煙防止条例に基づき、保育所・幼稚園・小学校・中学校・高等学校等では、敷地内における屋外でも禁煙となります。

【受動喫煙防止対策に関する専用相談窓口を開設します】

市では、市民の皆さんや事業者の方からの問い合わせに対応するため、受動喫煙対策に関する専用の相談窓口を開設します。相談は、来所または電話で受け付けます(事業者の方が来所された際、店頭表示ステッカー[右図]の配布も有り)。

受付時間午前8時30分~午後5時(土・日曜日、祝休日、年末年始を除く)

相談電話番号☎860・7830

来所相談市庁舎7階705窓口



喫煙専用室標識

【敷地内禁煙の市の施設】

市立小・中学校、市立保育園、各市民センター、各コミュニティセンター、健康福祉会館、町田市保健所(中町庁舎)、子どもセンター等
※詳細は各施設へお問い合わせ下さい。

市HP [受動喫煙防止対策](#) 検索

催し・講座

地域公開講座

【発達から見た学習の困難をどう考えるか~頑張っているのにできなくて困っている子への理解と配慮】

対市内在住の方
日7月24日(水)午前10時~正午
場生涯学習センター
講東戸塚子ども発達クリニック院長・小澤武司医師
定100人(申し込み順)
申7月2日正午~17日にイベントダイアル(☎724・5656)またはイベシスコード190702Cへ。保育希望者(4か月以上の未就学児、申し込み順に15人)は併せて申し込みを。
※附室からの親子鑑賞希望者(未就学児、申し込み順に8人)は電話で併せて申し込みを。
問子ども発達支援課☎726・6570

7月は野菜がいっぱい! まち☆ベジ夏野菜の直売

いずれも売り切れ次第終了です。
【①日曜朝市】
認定農業者とまちだ名産品の店が、野菜や菓子等を販売します。
日7月7日、28日、
いずれも日曜日午前7時~8時
【②市役所まち☆ベジ市】
認定農業者が新鮮な野菜を販売します。
日7月16日(火)午前11時~午後1時
【③JA町田市青壮年部会夏野菜市】
市内の若手農業者が集合し、採れ



相模原納涼花火大会

問相模原市コールセンター☎770・7777 (受付時間=午前8時~午後9時) / 当日の開催状況は、テレホンサービス(☎0180・99・1233、有料、自動音声)でご確認下さい。

相模原の夏の夜空を彩る風物詩。スターマインを中心に、約1万発の花火が夜空いっぱいに広がります。
日7月15日(祝)午後7時~8時15分
場相模原市中央区水郷田名相模川「高田橋」上流(荒天・相模川増水時は中止)
交通JR横浜線相模原駅南口から「水郷田名」行きバスで終点下車、徒歩5分(午後2時以降は「田名バスターミナル」で下車、徒歩15分)
※当日は大変混雑しますので、午後3時までの乗車をおすすめします。



※大会当日、FM HOT839(83.9MHz)で交通情報・実況中継を放送します。
※花火大会臨時駐車場は有料です(駐車場利用協力金1台2000円)。

屋上花畑で収穫した野菜を使った料理教室

問市有財産活用課☎724・2165

市庁舎4階にある屋上花畑で収穫した野菜を、たっぷり使った料理を作ります。
対市内在住、在勤、在学の方
日7月28日(日)、①午前10時~正午②午後1時30分~3時30分
場生涯学習センター
内野菜たっぷりカレーナン、人参のマリネ、じゃがいものジェノベーゼ和え(予定)

講フードコーディネーター・松岡明理氏
定①30人②10人/申し込み順
費500円
申7月3日正午~11日にイベントダイアル(☎724・5656)またはイベシスコード190703Fへ。



たて野菜を販売します。
日7月22日(月)午前10時30分~午後1時30分
【④町田のNEWファーマーズが農産物の直売を行います】
遊休農地を借り受け、新たに農業経営を始めた、町田のNEWファーマーズが農産物の直売を行います。
日7月29日(月)午前10時~午後1時
◇
場①教育センター駐車場②③④市庁舎前
問農業振興課☎724・2166

特殊詐欺被害防止教室

振り込み詐欺等の特殊詐欺被害が増えています。町田警察署で実際に特殊詐欺対応をしている警察官から、最新の詐欺の手口や対処法を学びます。詐欺被害防止に有効な「迷惑電話防止機能付き電話」の展示もあります。
日7月3日(水)、4日(木)、午前10時~午後4時
場ぽっぽ町田広場ピロティ
内特殊詐欺被害防止の動画上映、対処機器等の展示、相談窓口等
問市民生活安全課☎724・4003

市立図書館~乳幼児向けおはなし会ボランティア

養成講座
対市内在住、在勤、在学の、全回参加でき、受講後にさるびあ・鶴川・鶴川駅前・金森・木曾山崎・堺図書館のいずれかに、乳幼児向けおはなし会ボランティアとして必ず登録できる方
日10月1日、8日、15日、29日、いずれも火曜日午前10時~正午、全4回
場中央図書館

町田市で働こう! 保育のお仕事ひろば

市内の保育園等で働きたい方向けに、就職相談会を開催します。市内24法人(予定)の保育園等採用担当者、就職に関する相談ができます。来場者には、オリジナルの記念品をプレゼントします(カフェスペースではドリンク・お菓子のサービスも有り)。
※履歴書は不要です(服装自由)。
対市内の保育園・幼稚園・認定こども園等で働きたい方
日7月7日(日)午前10時~午後4時(入退場自由)
場ベストウエスタンレンブラントホテル東京町田 地下1階珊瑚の間
問子育て推進課☎724・4468

家族介護者教室

対市内在宅高齢者の家族介護者
日7月20日(土)午後1時30分~3時30分
場特別養護老人ホーム第二清風園
内自分でできるストレス・介護疲れ解消法~自力整体、タッピングの手法を使って
定30人(申し込み順)
申電話で鶴川第1高齢者支援センタ

(☎736・6927)へ。

POPコンテストまちだ2019

【本を読んでみたら、意外といいことがあった】
あなたが人に薦めたい本の魅力を伝えるPOP(紹介カード)を作成してみませんか。
対小学4年生~18歳の方
※図書館の利用券をお持ちでない方は、利用登録が必要です。



各賞・賞品グランプリ=図書カード3000円、優秀賞=図書カード1000円
POPの規格各市立図書館、町田市民文学館で配布する専用用紙または官製ハガキ程度の大きさ(100mm×148mm)で厚みのあるもの(画材は自由)
応募方法7月12日~9月29日に、直接各市立図書館または町田市民文学館へ。
※詳細は、町田市立図書館ホームページをご覧ください。
問中央図書館☎728・8220

観光まちづくりシンポジウム2019

(公財)日本交通公社観光地域研究部主席研究員・吉澤清良氏による基調講演や町田市の観光の担い手によるクロストークを行います。「町田の観光」について一緒に考えましょう。
日8月3日(土)午後2時~4時
場町田市民文学館大会議室
定80人(先着順)
申観光まちづくり課☎724・2128

さがまちカレッジ さがまちコンソーシアム事務局☎747・9038、町田市生涯学習センター☎728・0071

詳細は講座案内チラシ(生涯学習センター、各市民センター、各市立図書館等で配布)をご覧ください(さがまちコンソーシアムホームページでダウンロードも可)。
【今より確実に元気になれる「半端ない健康講座】
誰もが安心して続けられる健康づくりについて、生活習慣・食事・運動のそれぞれの側面から分かりやすく解説します。
日8月31日(土)午前10時~正午
場町田市生涯学習センター
講東京家政学院大学現代生活学部食料学科准教授・岩本直樹氏、同大学教授・三澤朱実氏、同大学教授・山田正子氏
定40人(抽選)
費1000円
申講座案内チラシ裏面の受講申込書に記入し、8月2日まで(必着)に、郵送またはFAXでさがまちコンソーシアム事務局へ(さがまちコンソーシアムホームページで申し込みも可)。
※申込締切日までに定員に達しない場合は、引き続き募集します。

な実験を行いながら学びます。
対中学生
日8月4日(日)午後1時~4時
場ウエルネスさがみはら(相模原市)
講相模原市薬剤師会会員くろーばー薬局薬剤師・岡田裕司氏
定20人(抽選)
費1500円(教材費含む)
【月探査機が撮影したデータを解析しよう】
月探査機セレーネ(かぐや)が送ってきた月のデータを実際に見ながら月の探査などについて解説し、その後、個人またはグループでデータ解析を行います。
対中学生以上の方
日8月20日(火)、22日(水)、午前9時30分~午後0時40分、全2回
場相模女子大学(相模原市)
講同大学非常勤講師・春山純一氏
定20人(中学・高校生を優先のうえ、抽選)
費2000円

中学・高校生対象講座

【中学生のための初級薬学講座~薬の秘密を確かめよう】
医薬品の工夫や効用について簡単

◇
申講座案内チラシ裏面の受講申込書に記入し、7月15日まで(必着)に、郵送またはFAXでさがまちコンソーシアム事務局へ(さがまちコンソーシアムホームページで申し込みも可)。
※申込締切日までに定員に達しない場合は、引き続き募集します。

夏休み親子体験学習

CAPプログラムを体験しよう!

子どもがいじめ、誘拐、性暴力など危険な目に遭った時に、自分で自分の身を守るための方法をロールプレイを交えて学びます。大人は別室で、大人の役割や対応方法を学びます。
※小学1～3年生の子どもとその保護者(子どものみの参加は不可)、大人向け講座に参加を希望する方
7月31日(水)午前10時～正午
町田市民フォーラム
CAPたんぽぽ
子ども30人、大人40人/申し込み順
7月4日正午～24日にイベントダイヤル(☎724・5656)またはイベシスコード190704Cへ。保育希望者(1歳6か月以上の未就学児、申し込み順に10人)は、7月17日までに併せて申し込みを。
男女平等推進センター☎723・2908

夏休み親子で探検

鶴見川流域ふれあいバスツアー

【鶴見川流域の見所をまるごと体験】
市民・市民団体・企業・行政の連携による鶴見川流域水マスタープランの取り組みをバスツアーで体験します。
※鶴見川流域水協議会(国土交通省関東地方整備局・東京都・神奈川県・横浜市・川崎市・町田市・稲城市)の主催です。
小学3年生以上の子どもとその保

護者
7月31日(水)午前9時30分～午後4時40分ごろ(荒天時は8月2日に延期)、集合は午前9時15分にJR横浜線淵野辺駅南口、解散はJR横浜線新横浜駅
見学地鶴見川源流保水の森～恩廻公園調節池～鶴見川流域センター
鶴見川源流保水の森、調節池などの治水施設の見学、鶴見川の生物調査(魚捕り)体験等
45人(鶴見川流域在住、在勤の方を優先のうえ、抽選)
持ち物昼食、飲み物、水に入れる靴(サンダル不可)、雨具等
※歩きやすい靴と服装でおいで下さい。
住所(鶴見川流域在勤の方はその旨を明記)・氏名・電話番号・FAX番号・参加者全員の氏名と年齢を明記し、FAXまたはEメールで7月19日午後5時までに鶴見川流域水協議会申込窓口アジア航測(株)(☎044・965・0040) Mizumasu.tsurumi@ajiko.co.jp)へ。
同協議会申込窓口アジア航測(株)☎044・967・6270(受付時間=祝日を除く月～金曜日の午前10時～午後5時)、町田市下水道総務課☎724・4287

新しいごみ焼却施設等の建設工事 親子現場見学会

【建設中のごみピットをのぞいてみよう!】
町田リサイクル文化センター敷地内に建設中の新しいごみ焼却施設

(熱回収施設等)の工事現場見学会です。ごみピットの掘削現場をご覧ください。
市内在住の小学生以上の方とその保護者(保護者1人につき小学生以上2人まで)
※18歳以下の方のみの参加・未就学児の参加同伴はできません。
7月28日(日)午前10時～11時30分(小雨実施)
町田リサイクル文化センター
※駐車場はありません。
内ごみ処理施設の仕組みが学べるパネル展示や重機の試乗体験
定50人(申し込み順)
1次受付=7月1日正午～3日午後7時にイベシス(=インターネット)
コード190704Aへ/2次受付=7月4日正午～21日にイベントダイヤル(☎724・5656)またはイベシスへ。
循環型施設整備課☎724・4384

ダンボールコンポスト講習会

参加者はダンボールコンポスト1セット(幅37cm、奥行33cm、高さ32cm、重さ約7kg)をお持ち帰りいただけます。
※講習会を受講したことがある方は申し込みできません。
市内在住の方
7月26日(金)、29日(月)、午後2時30分～4時
場市庁舎
定各15人(申し込み順)
7月3日正午～18日にイベントダイヤル(☎724・5656)またはイベ

シスコード190703Eへ。
3R推進課☎797・0530

まちエコ・フリーマーケット

家庭で不用になった物をリユース(繰り返し使う)するフリーマーケットを開催します。「包丁研ぎ」もあります(正午まで)。
7月14日(日)午前9時～午後2時
町田リサイクル文化センター隣接地
【フードドライブを同時開催】
家庭で余っている食材を持ち寄り、集まった食材を福祉団体・施設などに寄附するフードドライブを(株)協栄の協力のもと開催します。
○特に喜ばれるもの 調味料・レトルト食品・缶詰・お菓子・お茶等
※混雑時は、駐車できない場合があります。
※詳細は、(一財)まちだエコライフ推進公社(☎797・9617)へお問い合わせいただくか、同公社ホームページをご覧ください。
3R推進課☎797・0530

そらまめの会(多胎児の会)

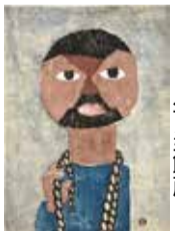
母子健康手帳をお持ち下さい。
双子・三つ子等の多胎児を育てている方、出産予定の方やその家族
7月29日(月)午前10時～11時(受け付け=午前9時30分～10時)
健康福祉会館2階
保護者同士の交流、情報交換、手遊び等
保健予防課☎725・5127

国際版画美術館 企画展示案内 「畦地梅太郎・わたしの山男展」・「インプリントまちだ展2019」 町役所代表☎722・3111、同館☎726・2771、0860

○会期 7月6日(土)～9月23日(祝)
○観覧時間 火～金曜日=午前10時～午後5時、土・日曜日、祝休日=午前10時～午後5時30分(いずれも入場は閉館30分前まで)
○休館日 月曜日(ただし祝休日の場合は開館し、翌日休館)
○会場 同館企画展示室
○観覧料 一般800円、高校・大学生・65歳以上の方400円、中学生以下無料
※両企画展の共通券です。
※7月6日(土)は入場無料です。

畦地梅太郎・わたしの山男

山の版画家として知られ、名誉市民である畦地梅太郎氏は、晩年を鶴見川で過ごしました。没後20年を記念し、「山男」シリーズを中心に約100点を展示します。
山男(二) 1953年、当館蔵



○畦地梅太郎プロフィール
明治35(1902)年に愛媛県南部の農家に生まれました。噴煙をあげる浅間山の力強さに感動し、山を生涯のテーマに定め、山の風景画で木版画家としての地位を確立しました。1950年代半ばから取り組んだ「山男」は、畦地を代表するシリーズです。昭和51(1976)年に鶴見川に転居。20年以上を暮らし、平成10(1998)年に町田市名誉市民ともなっています。

関連イベント
【①あなたの推し山男は誰?夏休み!山男総選挙】
展示作品の中から、好きな山男に投票してみませんか。
日程7月20日(土)～9月1日(日)
【②プロムナード・コンサート「ピアノで探す 世界の山の風景」】
7月13日(土)、午後1時から、午後3時から、いずれも30分程度
演奏山口友由実(ピアノ)
※座席の用意はありません。
【③担当学芸員によるギャラリートーク】
7月15日(祝)午後2時から40分程度
【④特別ギャラリートーク】
畦地梅太郎氏の孫である畦地堅司氏が解説します。
7月31日(水)午後2時から40分程度
【⑤山の歌声】
声楽家が歌う懐かしい山の歌をお楽しみ下さい。
7月27日(土)、9月15日(日)、午後2時から30分程度
出演7月27日=奥村浩樹、9月15日=大石洋史、佐々木典、正木庸平
【⑥講演会～畦地先生と町田】
元同館学芸員の河野氏による講演です。
8月3日(土)午後1時30分～3時
定100人(先着順)
【⑦畦地さんの「作文」を聞こう】
温かな人柄が感じられる畦地エッセイの朗読会です。
8月10日(土)午後2時から30分程度

場①③～⑤⑦同館企画展示室②同館エントランスホール⑥同館講堂
※③～⑤⑦は、当日有効の観覧券をお持ちのうえ、企画展示室1入り口にお集まり下さい。

○同時開催～ミニ企画展
若き畦地梅太郎の仲間たち～1930～1940年代の日本の版画
会期9月23日(祝)まで
場常設展示室

インプリントまちだ展2019 田中彰 町田芹ヶ谷えごのき縁起

自然と人の関わりを木版画で表現してきた田中彰氏は、町田の「木と人が築いてきた関係性」に注目しました。芹ヶ谷公園にある「エゴノキ」から切り出した版木に、田中氏が町田の水源などの取材で得たイメージを刻み、木に新たな命を吹き込みます。
町田芹ヶ谷えごのき縁起 2019年、作家蔵



関連イベント
【①町田版画運動～版画でくみあげる町と人のみなもと】
田中氏が新作「町田芹ヶ谷えごのき縁起絵巻」を滞在制作し、来館者と共同で木版画にします(材料・道具の用意、制作経験は不要)。
10歳以上の方
※電熱ペン、彫刻刀等を使用します。
7月12日～9月15日の金・土・日曜

日、午後1時～4時30分(7月13日、26日、9月7日、8日を除く)
※所要時間は10～30分程度で、随時参加できます(1回につき5人程度)。
【②担当学芸員によるギャラリートーク】
7月20日、8月17日、いずれも土曜日午後2時から30分程度
【③アーティストトーク】
8月12日(振休)午後2時から1時間程度
講版画家・田中彰氏
【④ポップアップストア】
ミセルくらしPUNTO協力のもと、田中氏によるオリジナルグッズや関連グッズを期間限定で販売します。
8月12日(振休)、9月23日(祝)、午前10時～午後5時30分
【⑤トークイベント】
高校生以上の方は、当日有効の観覧券(半券可)が必要です。
9月8日(日)午後3時～4時30分
講版画家・田中彰氏、柄澤齊氏、詩人・時里二郎氏
定100人(先着順)
【⑥「町田芹ヶ谷えごのき縁起」発表会】
「町田版画運動」で制作した作品と、町田第二小学校との連携授業で制作した作品を展示します。
日程9月21日(土)～23日(祝)
場①④同館エントランスホール②③⑥同館企画展示室⑤同館講堂
※②③⑥は、当日有効の観覧券をお持ち下さい。②③は、企画展示室2入り口にお集まり下さい。

夏を楽しもう! 子どもイベント情報

詳細は、各施設へお問い合わせいただくか、町田市ホームページまたはまちだ子育てサイトをご覧ください。

●町田市民文学館 ☎739・3420 【ことばであそぼう! 3・4歳児あつまれ!】

対 3・4歳児とその保護者 日 7月13日 (出) 午前10時30分～11時40分 場 同館2階大会議室 内 童謡とわらべ唄、紙芝居等 上 演 桃の木工房

【2歳児あつまれ! 「夏」をあそぼ!】
対 2歳児とその保護者 日 7月25日 (休) 午前10時30分～11時30分 場 同館2階大会議室 内 絵本、紙芝居、わらべうた遊び

●保健予防課 ☎722・7996 【親子クッキング～FC町田ゼルビア指導員による運動と子どもの身体を育てるおやつ作り】

対 市内在住の4歳以上の未就学児とその保護者 日 7月23日 (休) 午後1時10分～3時40分 場 健康福祉会館 定 20組 (申し込み順) 申 7月2日正午～15日にイベントダイヤル(☎724・5656)またはイベシスコード190702Bへ

【食育ツーリズム～親子で夏野菜・ブルーベリーの収穫&ナポリピッツァ作り体験】

食への関心を高め、食に対する感謝の心を育む体験です。夏野菜とブルーベリーを収穫し、市内のイタリアンレストラン「ルーチェ」のシェフに習って、採れたての食材を使ったパスタソース作りやピザの生地のお土産付き) 対 市内在住の3歳～中学生とその保護者 日 7月31日 (水) 午前9時～午後3時ごろ、集合・解散はJR町田駅周辺/専用バスで移動します 場 南町田ブルーベリー園、イタリアンレストラン「ルーチェ」 定 24人 (申し込み順) 費 1人2500円 (各種体験費、食材費、保険料) 申 参加者住所・氏名(ふりがな)・電話番号・生年月日・性別を明記し、FAXで町田ツーリストギャラリー(☎850・9312)へ(町田市観光コンベンション協会ホームページで申し込み可)/詳細は同ギャラリー(☎850・9311、受付時間=午前10時～午後7時)へお問い合わせ下さい

●3R推進課 ☎797・0530 【ガラス砂を使って、砂絵をつくろう!～リサイクルガラス砂絵教室】

研磨された安全なリサイクルガラス砂を使用します 対 市内在住の小学生とその保護者(小学生1人につき保護者1人まで可、小学生のみでの参加も可) 日 7月20日(出) 午前10時30分～午後0時30分 場 子どもセンターまあち 定 30人(申し込み順) 申 代表者の住所・電話番号及び参加者全員の氏名・学年を明示し、7月2日正午～16日にイベントダイヤル(☎724・5656)へ(申し込みは保護者を含む4人まで)

【バスでめぐり、見て学べる!～リサイクル施設見学ツアー】

対 市内在住の小学生とその保護者 日 7月30日(休) 午前7時30分～午後5時30分ごろ、集合は町田ターミナルプラザ、解散は町田駅周辺 内 コアレックス三栄(株)東京工場(紙リサイクルの先端技術を導入した古紙の再資源化施設)、中央防波堤外側処分場(廃棄物の埋立処分場)、内側埋立地清掃関連施設(資源物の中間処理施設)を見学し、資源の行方やリサイクルの大切さを学ぶ 定 40人(申し込み順) / 昼食代は自己負担です 申 代表者の住所・電話番号・参加者全員の氏名・年齢を明示し、7月4日正午～19日にイベントダイヤル(☎724・5656)またはイベシスコード190704Bへ(申し込みは4人まで)

●環境・自然共生課 ☎724・4391 【夏休み子ども環境イベント～消えた昆虫の謎】

対 市内在住の小学生(保護者の同伴必須) 日 8月6日(休) 午前10時～正午 場 市庁舎 内 夏の昆虫をテーマに謎を解きながら、身の周りの生きものについて学ぶ 定 小学生25人(申し込み順) 申 1次受付=7月1日正午～4日午後7時にイベシス(=インターネット) コード190705Jへ/2次受付=7月5日正午～28日にイベントダイヤル(☎724・5656)またはイベシスへ

●市立博物館 ☎726・1531 【出張講座～工芸美術を体験しよう「子どもセンターでガラス体験」】

同館で所蔵しているガラス作品の話を聞いた後、ガラスのコップに文様を彫る体験講座です。できあがったコップは持ち帰りできます 対 小学3年生～18歳とその保護者(子どものみの参加も可、保護者のみの参加は不可) / 保護者の見学はできません 日 ①7月26日(金) ②7月31日(水)、午後1時～2時、午後3時～4時(各回とも同一内容) 場 ①子どもセンターつるっこ ②子どもセンターまあち 講 ガラス作家・後閑博明氏、コーディネーター・大月ヒロ子氏 定 各16人(申し込み順) 費 500円 申 7月3日正午からイベントダイヤル(☎724・5656)またはイベシスコード①190703C ②190703Dへ

●国際版画美術館 ☎726・2889 【子ども講座～不思議・描いた絵がそのまま版画になる?!～紙平版画をつくってみよう】

紙にクレヨンで絵を描き、でんぷん糊を使って版画にします 対 小学生 日 8月24日(出) 午後1時30分～4時30分 場 同館 講 相模女子大学教授・稲田大祐氏 定 15人(抽選、結果は8月8日ごろ郵送) 費 500円 申 7月12日正午～8月4日にイベントダイヤル(☎724・5656)またはイベシスコード190712Hへ(同館ホームページで申し込み可)

●児童青少年課 ☎724・4097 【創作童話コンクール作品募集】

対 市内在住、在学の小学生～高校生 部門 小学校低学年の部、小学校高学年の部、中学・高校の部 作品 400字詰め原稿用紙(B4縦書き)8枚以内(表紙別)、オリジナル作品に限る/作品は返却しません。なお、作品の著作権は町田市に帰属します 審査員 映画作家・大林宣彦氏、映像作家・小林はくどう氏 表彰部門 ごとに町田市長賞1編、教育長賞1編、東京町田・中ロータリークラブ会長賞1編、審査員特別賞1編、ひなた村賞5編/表彰式・

発表会は2020年2月2日に行う予定です 申 規定の応募用紙(ひなた村、各学校、町田市民文学館、各市立図書館、市庁舎2階キッズコーナーに有り)に必要事項を記入し、作品に題名・ページ・氏名を明記し、作品2部(コピー可)を9月9日まで(必着)に郵送で児童青少年課(〒194-8520、森野2-2-22)へ

●スポーツ振興課 ☎724・4036 【まちだの体力向上プロジェクト】

対 ①3～5歳とその保護者 ②小学1～3年生 日 8月8日(休)、①午前11時～正午 ②午後2時～3時 場 子どもセンターまあち 内 ①たのしくげんきに!おやこあそび ②1アップ!キッズスクール/いずれもボールやフラフープを使って運動します 講 (特)スポーツ塾J.VI C 定 ①30組 ②40人/申し込み順 費 各100円 申 7月4日正午～8月5日にイベントダイヤル(☎724・5656)またはイベシスコード190704Gへ

●大地沢青少年センター ☎782・3800 【夏の子どもキャンプ】

対 市内在住、在学の小学4～6年生 日 8月1日(休) 午前9時～2日(金) 午後3時、1泊2日 場 同センター 内 テントに宿泊し、野外炊事や自然散策を楽しむ 定 40人(抽選) 費 2000円 申 ハガキに住所・氏名(ふりがな)・電話番号・学年・性別を明記し、7月11日まで(必着)に大地沢青少年センター(〒194-0211、相原町5307-2)へ/グループで申し込みの場合は、ハガキ1枚に記入して下さい

●中央図書館 ☎728・8220 【小学生向け講座～ちよっぴり図書館員になってみよう!】

休館日の図書館で図書館員の作業を体験します。カウンター内等の内部施設の見学や館内の写真撮影もできます 対 市内在住、在学の小学生(親子参加も可) 日 8月5日(月) 午前10時～11時45分 場 同館 定 15人(申し込み順) 申 7月3日午前10時から直接または電話で同館へ(申し込みは2人まで)

遊びにおいでよ! 和光大学ポプリホール鶴川

問 同施設 ☎737・0252

小田急線鶴川駅徒歩3分の町田市文化施設「和光大学ポプリホール鶴川」は、ホールや図書館、交流スペース、カフェなどが入った複合施設です。

300席のホールや貸出施設などで、さまざまな公演やイベント、映画上映会などを開催しています。親子連れや子どもが楽しめる催しもあるので、夏休みはみんなで遊びに来てみませんか。
※施設やイベント等の詳しい情報は [和光大学ポプリホール鶴川](#) 検索



夏休みに開催する親子連れ・子ども向けの公演情報

パフォーマンスキッズ・トーキョーダンス公演「夏の夜の旅」

振付家・ダンサーの岩淵貞太さんと小学3～6年生の子どもたちが創作したオリジナル作品を発表します。
日 7月28日(日) 午後2時30分開演
場 同施設ホール
定 300人(「芸術家と子どもたち」ホームページで事前予約可、当日空席があれば先着順)
※入場無料、全席自由席、未就学児の入場も可。

夏の子ども向けイベントを掲載

夏休み子どもフェア2019

問 児童青少年課 ☎724・4097

夏休みの子ども向け市内イベント情報冊子「夏休み子どもフェア2019」を7月8日から配布します。「平和の灯～ピースキャンドルを作ろう!」「ウォーターライダー&水鉄砲バトル」など、楽しいイベントが盛りだくさんです。



配布場所 児童青少年課(市庁舎2階)、各市民センター、各子どもセンター、各市立図書館等 ※市立小学校の児童には各校で配布します。

縄文資料展

縄文土器をよむ～文字のない時代からのメッセージ

問生涯学習総務課 ☎724・2554

縄文土器のカタチやモチーフに込められた意味を探る展覧会です。7月20日のオープニングイベントでは、大道芸人の「白鳥兄弟」が土偶マイムを実演します。
会期 7月20日(土)～9月23日(祝)
観覧時間 午前10時～午後5時
休館日 月曜日、第2木曜日(8月12日、9月16日、23日は開館)
場 町田市民文学館2階展示室

日 7月26日(金)
午前10時～正午

場 同館

内 やわらかい

石材を加工して勾玉を作る

講 東京都埋蔵

文化財センター職員

定 20人(申し込み順)

費 1人250円

申 7月4日午後1時から電話で生涯

学習総務課へ。

※その他のイベントの詳細は町田

市ホームページをご覧ください。



まちだ縄文キャラクター「まっくう」

関連イベント

【ワークショップ～親子で勾玉をつくらう!】

※小学生とその保護者

自由民権資料館 特別展

町田の近代と青年

問同館 ☎734・4508

日本の近代は、「青年」という概念が生み出され、注目された時代でもありました。明治初年から戦後まで社会が大きく変化し続けた近代日本で、町田市域の人々は多感な「青年」期に何を考え、訴え、行動したのか、史料を通して紹介します。

会期 7月13日(土)～9月29日(日)

観覧時間 午前9時～午後4時30分

休館日 月曜日(7月15日、8月12日、9月16日、23日は開館し、7月16日、8月13日、9月17日、24日は休館)

場 同館企画展示室

【展示解説】

日 7月20日、8月3日、17日、9月14日、28日、いずれも土曜日午後2時から1時間程度

場 同館企画展示室

【講演会】

日 ①7月27日②8月31日③9月21日、いずれも土曜日午後2時～4時



忠生吟社第二回俳句会記念写真(当館所蔵「下小山田町・若林宏宣家文書」)

(受け付け＝午後1時30分から)

場 同館閲覧室

内 ①自由民権運動と「青年」②大衆消費社会の到来に対峙する農村青年－1920-30年代の鶴川小学校『同窓会雑誌』を手がかりとして③鶴川における青年の活動と意識
講 ①浜松学院大学短期大学部専任講師・和崎光太郎氏②横浜高等教育専門学校専任講師・上田誠二氏③元鶴川中学校校長・中溝正治氏
定 各50人(先着順)

情報コーナー

●自衛隊町田募集案内所～一般曹候補生・自衛官候補生・航空学生募集

詳細は同案内所へお問い合わせいただくか、自衛隊東京地方協力本部ホームページを参照/自衛官候補生は年間を通じて募集※2020年4月1日現在、一般曹候補生・自衛官候補生＝18歳以上33歳未満の方、航空学生(①海上②航空)＝高校卒業者または高等専門学校3年次修了者(いずれも見込み含む)で①18歳以上23歳未満の方②18歳以上21歳未満の方申9月6日まで(必着)問同案内所 ☎723・1186

●東京都福祉保健局～令和元年度東京都子育て支援員研修(第2期)受講生募集

カリキュラムや日程等の詳細は、募集要項または(公財)東京都福祉保健財団ホームページを参照※都内在住、在勤で、今後子育て支援員として就業する意欲のある方申所定の申込書(町田市子ども総務課で配布、東京都福祉保健財団ホームページでダウンロードも可)に記入し、7月16日まで(必着)に書留で郵送問東京都福祉保健財団 ☎03・3344・8533、本研修制度全般について＝同局少子社会対策部計画課 ☎03・5320・4121

●(一財)日本遺族会～戦没者遺児による慰霊友好親善事業

2019年度「戦没者遺児による慰

霊友好親善事業」の参加者を募集/締め切りや日程等は実施地域により異なります。詳細は日本遺族会事務局へお問い合わせを※戦没者遺児実施地域 日満州、旧ソ連、西部ニューギニア、ソロモン諸島、東部ニューギニア、トラック・パラオ諸島、ボルネオ・マレー半島、フィリピン、マリアナ諸島、ミャンマー、台湾・バシー海峡、ビスマーク諸島、マーシャル・ギルバート諸島、中国費10万円申電話で(一財)東京都遺族連合会(☎03・3812・1796)へ問同事務局 ☎03・3261・5521

●(一財)町田市勤労者福祉サービスセンター～さるびあタウン会員募集!

今年で40周年を迎えた「さるびあタウン」は低コストで充実した福利厚生サービスを提供しています。リーズナブルな宿泊施設や慶弔見舞給付金制度、各種レジャー・映画館・温浴施設等が無料・割引で利用できるクーポンやチケットの販売、健康診断・人間ドック・自己啓発受講料の補助制度等があります(費入会金＝1人300円、月会費＝事業所会員1人500円、個人会員1人700円申電話またはFAXで同センターへ申し込み問同センター ☎723・0667 720・2242

●東京都計量検定所～事業者の皆さんへ 特定計量器(はかり)の定期検査のお知らせ

商店での取引や、学校・医院等での証明に使用する「はかり」は、2年に1

度、検査を受けなければなりません。すべての「はかり」について、検査員がお店等に伺い、検査を行います。検査の対象者にはハガキで事前に通知していますが、通知のなかった方や、新たに「はかり」を使用するようになった方、「はかり」を使用しなくなった方は東京都計量検定所へご連絡を※市内事業者検査日程8月27日まで問同検定所 ☎03・5617・6638

●八王子都税事務所からのお知らせ【にせ都税職員にご注意下さい】

都税事務所の職員を装って個人情報取得したり、金銭をだまし取ろうとする事例が発生しています。相手の電話番号が非通知表示など、不審な場合は即答せずに一度電話を切って、東京都主税局総務部総務課相談広報班へ連絡して下さい。万が一被害に遭った場合は、すぐに警察に連絡を問東京都主税局総務部総務課相談広報班 ☎03・5388・2924

【令和元年10月1日から自動車の税金が変わります】

「自動車取得税」が廃止され、「自動車税環境性能割」が導入されます。税率は燃費基準値達成度に応じて決定し、新車・中古車を問わず、非課税・1

%・2%・3%の4段階を基本とします(営業車・軽自動車の税率は2%が上限)。令和元年10月1日～令和2年9月30日に取得した自家用乗用車は、自動車税環境性能割の税率が1%軽減されます。また、現行の自動車税の名称が「自動車税種別割」に変わります(制度は現行と同様)。令和元年10月1日以降に初回新規登録を受けた自家用乗用車は、恒久的に自動車税種別割の税額が引き下げられます問東京都主税局課税部計画課自動車税班 ☎03・5388・2954

●東京法務局～全国一斉「子どもの人権110番」強化週間

いじめや児童虐待等の子どもをめぐる人権問題の解決を図るため、全国一斉「子どもの人権110番」強化週間を実施します。人権擁護委員や法務局職員が電話で相談に応じます(実施日時)8月29日～9月4日、月～金曜日＝午前8時30分～午後7時、土・日曜日＝午前10時～午後5時電話番号 ☎0120・007・110(全国共通)/強化週間以外も、月～金曜日の午前8時30分～午後5時15分に相談を受け付けています問同局人権擁護部 ☎03・5213・1234

暮らしに関する相談

市HP 暮らしに関する相談 検索

各種相談①～⑫は、「町田市わたしの便利帳2019」52～58ページを参照

Table with 4 columns: 名称, 日時, 対象, 申し込み等. It lists various consultation services like legal, traffic, and housing, along with their schedules and contact information.

東京2020

オリンピック・パラリンピック関連情報

問オリンピック・パラリンピック等国際大会推進課 ☎724・4442

カウントダウンボードをJR横浜線町田駅に設置!

東京オリンピック開幕400日前の6月20日(木)、東京オリンピック・パラリンピック競技大会カウントダウンボードをJR横浜線町田駅に設置しました。開幕に向けたカウントダウンを皆さんと一緒に楽しみましょう!

場JR横浜線町田駅中央改札口みどりの窓口付近
※原則、午前7時ごろ～午後8時ごろにご覧いただけます。



左から、JR町田駅・伊藤駅長、木島副市長

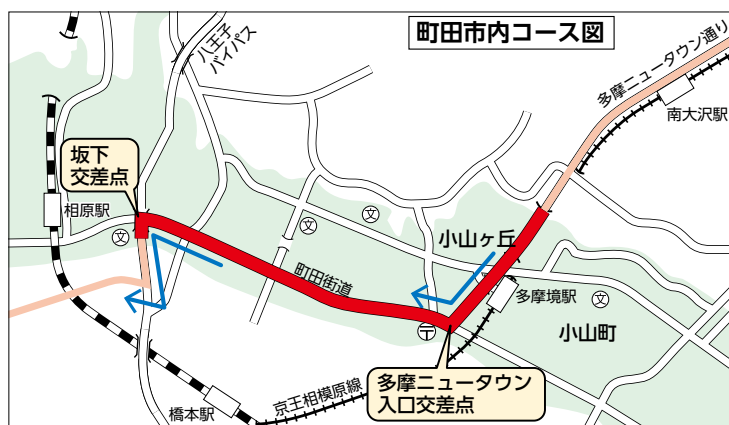
READY STEADY TOKYOー自転車競技(ロード)開催に伴う交通規制

東京2020オリンピック競技大会のテストイベント「READY STEADY TOKYOー自転車競技(ロード)」が7月21日(日)に開催されます。

このイベント開催に伴い、当日は武蔵野の森公園(調布市)から富士スピードウェイ(静岡県小山町)まで交通規制が行われます。町田市では、本番と同じコースで2時間程度の交通規制が行われます(下表参照)。

大会コース及び周辺道路は混雑が予想されます。ご迷惑をお掛けしますが、皆様のご理解ご協力をお願いします。

※詳細は町田市ホームページまたは東京オリンピック・パラリンピック競技大会組織委員会ホームページをご覧ください。



交通規制時間の目安(町田市内及び周辺地域)

Table with 2 columns: 規制区間(コース) and 規制時間. It lists three segments: 島田療育センター入口(多摩市)～多摩ニュータウン入口(町田市), 多摩ニュータウン入口～稲荷橋(町田市), and 稲荷橋～東原宿(相模原市).

※車列が通過する1時間前から交通規制を開始しますが、一部の交差点では15分前まで歩行者等の横断が可能です。車列通過後、安全確認が終了した場所から規制が解除されます。

日本代表として参加してみませんか

問児童青少年課 ☎724・4097

子どもにやさしいまち世界サミット2019

ユニセフとドイツのケルン市が主催する「子どもにやさしいまち世界サミット2019」に出席し、日本代表として海外の子どもたちと英語で意見を交換してみませんか。

※渡航費・宿泊費はユニセフが負担します。

※市内在住の2001年10月20日～2007年4月1日に生まれた、日本国籍を有し、子どもの参画推進・国際交流・町田市の将来に興味があり、英語でコミュニケーションがとれる方=2人
※在学の方は、保護者及び学校の承諾を受け、ご応募下さい。

日程10月14日(祝)～20日(日)

場ケルン市(ドイツ)

選考書類・面接

申込書と小論文(=町田市が「子どもにやさしいまち」になるための提案をして下さい(800字以内)。また、その概要を80単語程度の英文で表現して下さい)を、7月26日まで(必着)に直接または郵送で児童青少年課(市庁舎2階、〒194-8520、森野2-2-22)へ。

※詳細は募集要項をご確認下さい。募集要項、申込書等はまちだ子育てサイトでダウンロードできます。



©UNICEF/UNI9425/Pirozzi

熱中症に気をつけましょう

問健康推進課 ☎724・4236

熱中症は、体内の水分や塩分等のバランスが崩れ、体温調整機能が低下することで起きます。熱中症の多くは、高温環境下での労働や運動で起きていたましたが、最近では日常生活でも起こるケースが増加しており、日頃から予防を心掛けることが大切です。特に高齢者や子どもは成人よりも熱中症のリスクが高いため、本人が注意するだけでなく、周囲の方からの呼び掛けをお願いします。

高齢者の熱中症対策について「町田市みんなの健康だより」7月1日号に詳しく掲載しています。

高齢者の熱中症対策について「町田市みんなの健康だより」7月1日号に詳しく掲載しています。

市HP [熱中症の予防と注意点] 検索

Infographic titled '熱中症に気をつけよう' (Be careful of heatstroke) with tips on hydration, outdoor activities, clothing, and indoor environments.

小山田桜台～唐木田駅東・多摩南部地域病院

小型バスによる運行を開始

問交通事業推進課 ☎724・4261

現在、小山田桜台～唐木田駅東・多摩南部地域病院を結ぶ新たなバス路線の検証運行を、ワゴン車を使用して実施しています。

検証運行では、利用者が増える時間帯に満員で乗り切れない場合があることが確認されました。そのため、8月1日(木)からワゴン車から小型バスに切り替え、より多くの方が乗車できるよう改善します。



○運行区間 小山田桜台～多摩南部地域病院(唐木田駅東経由)

○運行日 月～金曜日(祝休日、年末年始を除く)

○運行本数 小山田桜台発=1日17便、多摩南部地域病院発=1日16便

○運賃 乗降区間に応じて大人200円・300円、小児・障害者手帳をお持ちの方は大人運賃の半額(ICカード使用可、シルバーパス使用不可)

○乗り継ぎ割引 小山田桜台で路線バスから小型バス、もしくは小型バスから路線バスに乗り継ぐ方は、100円で乗車できます(口頭申告制、ICカード使用不可)。

○運行事業者 神奈川中央交通(株)

※詳細は、町田市ホームページをご覧ください。

号の広報紙は、12万781部作成し、1部あたりの単価は25円となります(職員人件費を含みます。また作成経費に広告収入等の歳入を充当しています)。