



## ひとが育ち、まちも育つ

### ～学生と描くまちの魅力～

市内には多くの大学や短期大学等があり、たくさんの学生が学んでいます。今や学生たちの活躍の場はキャンパスだけでなく、ボランティアや地域活動等の場にも広がっています。さまざまな人や地域との関わりは学生自身の成長と、まちに新しい活力をもたらしています。

市が地域の課題を解決するため、学生の柔軟な発想力によって、協働で魅力あるまちづくりを行った事例を紹介します。



### 壁画制作で落書き防止

▼地下道壁面のデザイン画

※イメージ図のため実際と異なる箇所があります



多くの落書きが目立つ地下道を自分たちの手できれいにしたいと、桜美林大学の学生が立ち上がりました。学生たちは、市が用意した道具・塗料を使い、壁面に色鮮やかな動物を描きました。地下道はすてきな空間へと生まれ変わりました。

問 道路管理課 ☎724・3257

### 連携校は全16校！

市では地域が抱える課題の解決や、地域全体の教育・研究力を高めることを目的に、16校と包括協定を締結しています。連携事業の実績は町田市ホームページで紹介しています。

【学校名(五十音順)】青山学院大学・麻布大学・桜美林大学・恵泉女学園大学・国士舘大学・サレジオ工業高等専門学校・昭和薬科大学・玉川大学・多摩美術大学・鶴川女子短期大学・東京家政学院大学・東京工業大学・東京造形大学・法政大学・山野美容芸術短期大学・和光大学



消防団員募集ポスター  
(サレジオ工業高等専門学校)



オリジナル出生届  
(和光大学)

市HP [大学連携の取り組み](#) [検索](#)

問 企画政策課 ☎724・2103

### 仮囲いアート



▲町田リサイクル文化センター敷地内



玉川大学の学生と(株)タクマが共同で、市の新しい熱回収施設の工事現場に、イメージアップを目的として「仮囲いアート」を制作しました。「資源ごみがエネルギー源となってハート(やさしい心・環境保全の心)になるように」という願いを込めてデザインしました。

問 循環型施設整備課 ☎724・4384

### 町田市民病院 アートワーク計画



病院内に心癒やされる空間を創造し、「魅力ある病院づくり」と「生活とアートの共存」を目指して、南棟の各フロアに桜美林大学・玉川大学・多摩美術大学・東京造形大学の学生が制作した絵画やオブジェなどを展示しています。

問 市民病院施設用度課 ☎722・2230

マンホールふたを  
学生がデザイン!

2面へ



投票しよう  
新マンホールふたデザイン

地域色豊かなデザインの「ご当地マンホール」に注目が集まっています。市では、生活を支える下水道への関心を高めるため、市内のマンホールふたを町田ならではのデザインに変更します。

デザイン案は、サレジオ工業高等専門学校・玉川大学・和光大学の学生が作成し、皆さんの投票で新マンホールふたのデザインを決定します。

新たなデザインのマンホールふたは、12月から市庁舎周辺及び町田駅周辺等、市内約50か所に色付きのものを順次設置する予定です。その他の箇所は、老朽化等による交換の際に、色なしのものを設置していきます。

下水道総務課 ☎724・4287

エントリー作品

汚水管の部(1~3)  
雨水管の部(A~C)  
それぞれ1つ選んで  
投票

汚水 1



雨水 A



汚水 2



雨水 B



**作品のコンセプト**

汚水1	テーマは「愛あふれる町田」。町田の「田」を区切りに、「家族愛」の花言葉を持つ市花サルビアと、カワセミのつがい(右上=オス、左下=メス)を配置しています。
雨水A	市の木であるケヤキが、すくすくと伸びていく様子を葉の大きさを変えてランダムに配置。また、町田リス園のリスが自然豊かな市内を駆け回る様子を、どの方向からも見えるようにデザインしています。
汚水2	テーマは「結ぶ」。町田市環境マスタープランと、市民と自然が一体となって、市が調和的に発展することを願いデザインしました。水引は「永遠の繋がり」を、市の鳥カワセミは「幸福と飛躍」を表現しています。
雨水B	
汚水3	町田リス園のリスをモチーフに、爽やかな印象を持ってもらえるように、降る雨を眺めるリスと、水たまりの波紋を眺めるリスのシルエットと水の流れを合わせた切り絵風のシンプルな絵柄にしました。
雨水C	

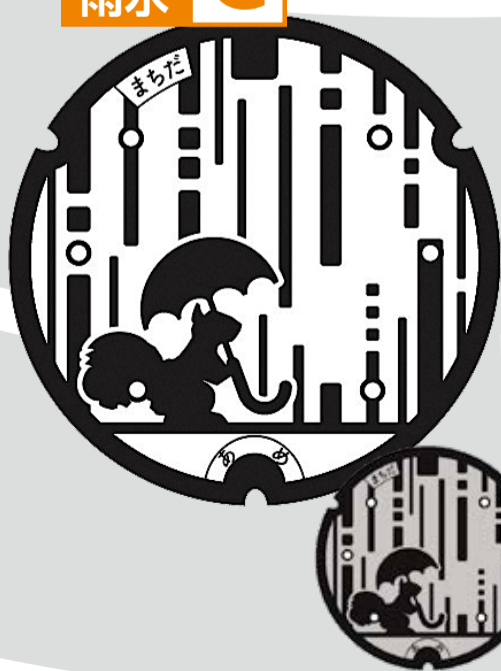
※デザインは安全性確保の観点等から一部を補正・修正する場合があります。  
※デザインのカラーはイメージです。

市HP

汚水 3



雨水 C



投票方法

- 市役所**  
8月3日(金)まで、午前8時30分~午後5時 会場 イベントスタジオ(市庁舎1階)
- 公共施設**  
8月7日(火)まで、期間中の各施設の窓口 営業時間内 会場 各市民センター、各連絡所、各コミュニティセンター(上小山田を除く)、町田市民フォーラム、成瀬クリーンセンター、鶴見川クリーンセンター
- イベントダイヤル(☎724・5656)**  
8月7日(火)まで、午前7時~午後7時
- ハガキまたはEメール**  
投票するデザイン(汚水管の部=1~3・雨水管の部=A~C、各部門1つ)を明記し、8月7日(火)まで(必着)にハガキまたはEメールで下水道総務課マンホールふた担当(〒194-8520、森野2-2-22、Eメール: mcity3640@city.machida.tokyo.jp)へ。  
※投票用紙は町田市ホームページでダウンロードできます。

結果公表は、9月10日「下水道の日」

結果は町田市ホームページに掲載するほか、9月10日~14日にイベントスタジオ(市庁舎1階)で、関連イベントを行う予定です。「まちだ下水道通信」(9月11日発行)でも紹介します。

# 町田市が市内外から関心と憧れを高め、選ばれるまちとなるための 2018年度年間総合予算の概要

固財政課 ☎724・2149

予算は、市民の皆さんに納めていただいた税金などの収入を生かして、町田市がどのような事業を行っていくかを表すものです。市内、市外を問わず多くの方々から「住みたい」「住み続けたい」と思っていただけるような選ばれるまちを目指し、2018年度にどのような事業やサービスを行うかをお知らせします。

※金額については、四捨五入による端数処理を行っているため、合計額と合致しない場合があります。

2018年度予算は2月に市長選挙が行われたことから、当初予算は経常的な事業を中心に編成し、6月補正予算では市長の4期目の政策的事業に係る予算を中心に編成しました。当初予算と6月補正予算を合わせた総額が2018年度の年間総合予算となります。

当初予算 + 6月補正予算 = 2018年度年間総合予算

2018年度予算は、町田市基本計画である「まちだ未来づくりプラン」に定めた5つの「未来づくりプロジェクト」を着実に推進するとともに、4つの「まちづくり基本目標」の実現を目指す施策を中心に編成しました。

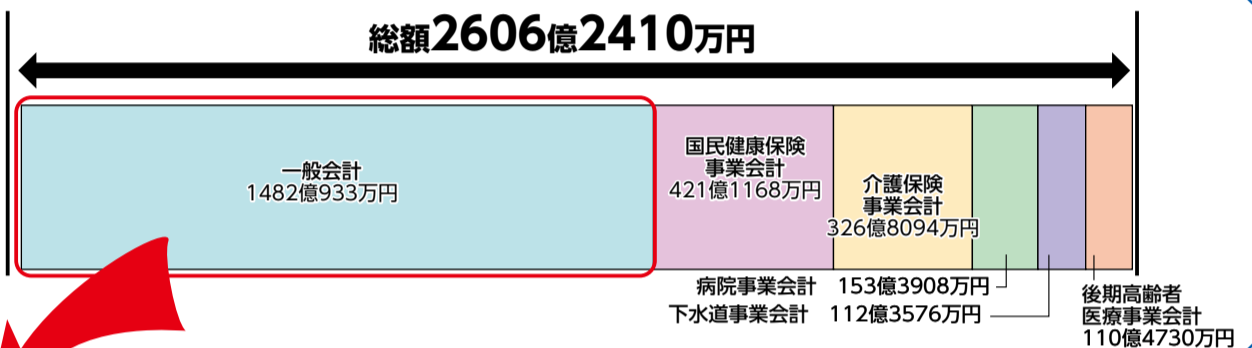
また、「町田市5ヵ年計画17-21」の2年目として、目標達成に向けた取り組みを着実に推進します。主な事業と予算額は、4・5面で紹介します。

## 4つの「まちづくり基本目標」

- I 将来を担う人が育つまちをつくる
- II 安心して生活できるまちをつくる
- III 賑わいのあるまちをつくる
- IV 暮らしやすいまちをつくる

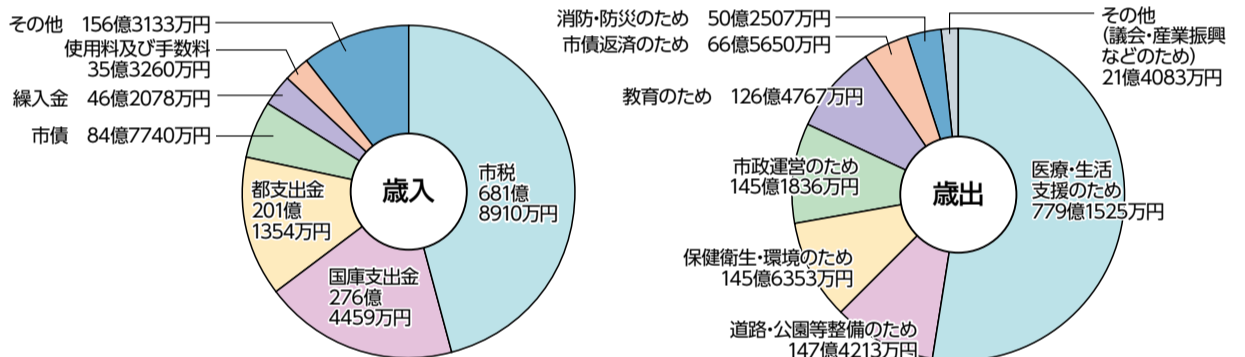
## 2018年度年間総合予算

市の行政サービスの大部分を経理する一般会計のほかに、特定の目的を持った事業の収支を切り分けて経理する特別会計が5つあります。一般会計の当初予算と6月補正予算を合わせた年間総合予算額は1482億933万円となり、対前年度比較で1.4%の増加となりました。また、一般会計と特別会計を合わせた年間総合予算は2606億2410万円となりました。



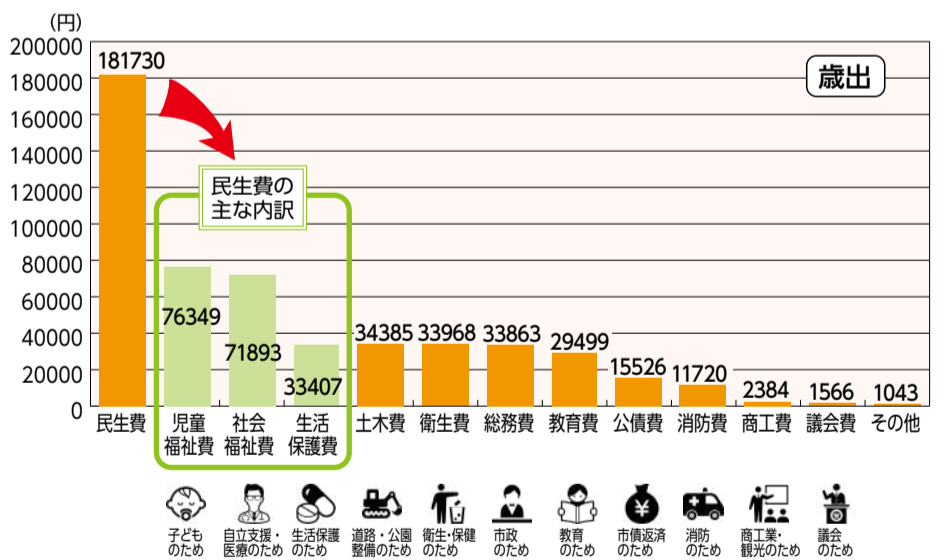
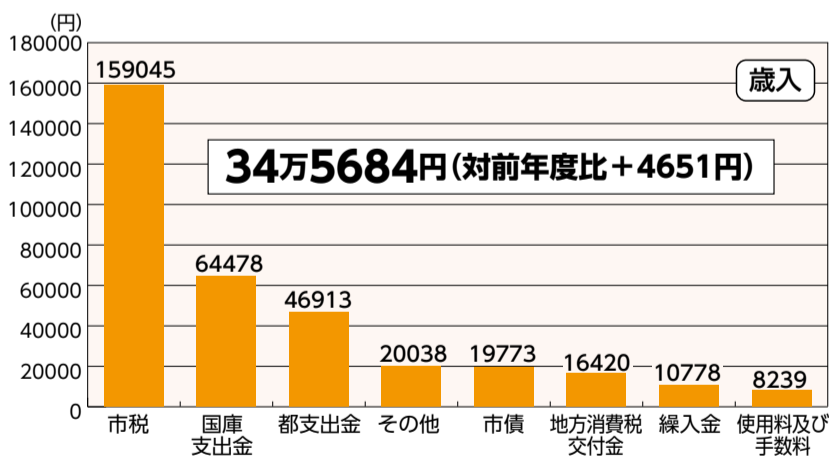
## 一般会計の歳入歳出予算

歳入では、46%が「市税」で構成されており、約半分を占めています。また、「国庫支出金」と「都支出金」で32.3%を占めています。歳出では、52.6%が「医療・生活支援」で構成されており、半分以上を占めています。また、「道路等の整備」や「保健衛生」、「市政運営」でそれぞれ約10%を占めています。



## 市民一人あたりでみた予算額（一般会計）

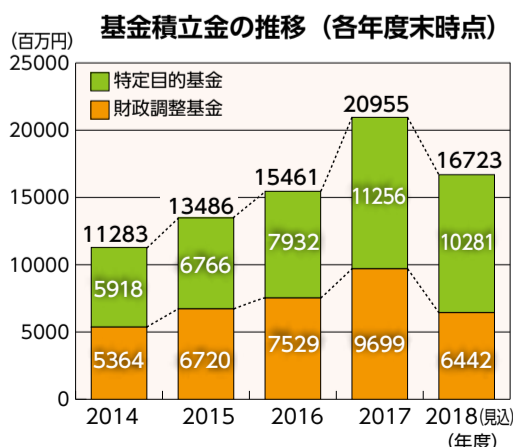
2018年度一般会計予算額を、2018年1月1日現在の町田市の人口（42万8742人）で割って算出しました。



## まちだの台所事情 - 貯金（基金積立金）と借金（市債）はどれくらいあるの？

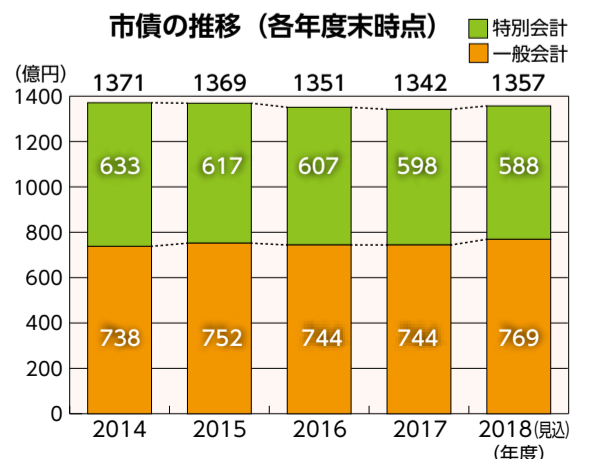
### 貯金（基金積立金）の状況

基金積立金は、家計にたとえると貯金にあたるものです。「財政調整基金」は、臨時の支出などで収入（歳入）が足りない時に取り崩し、逆にお金があった時には、貯金（積立）して年度間の財源を調整しています。「特定目的基金」は、あらかじめ使い道を決めて積み立てや取り崩しをする基金で、公共施設整備等基金が主なものとなります。



### 借金（市債）の状況

市債は、家計にたとえるとローンにあたるものです。公共施設などをつくるために必要となる多額の資金を「長期ローン」として借り、将来利用する市民との費用負担を公平にしています。ただし、借金であることにはかわりはないので、借り入れには十分気をつけています。



# 2018年度年間総合予算における 「町田市5カ年計画17-21」の主な事業と予算額

問 財政課 ☎724・2149

※2018年度の当初予算と6月補正予算を合わせた予算額を掲載しています。

※各事業の詳細は、冊子「平成30年度(2018年度)予算概要」、「平成30年度(2018年度)6月補正予算概要」でお知らせしています。町田市ホームページや市政情報やまびこ、各市立図書館でご覧いただけます。

## I 将来を担う人が育つまちをつくる

保育環境の整備や教育環境の充実に取り組むとともに、子どもの活動拠点の充実や学びの拠点づくりに取り組みます。

### 待機児童解消対策事業

6億3883万円

待機児童の多い3歳未満児を対象とする小規模保育事業所を一挙に10園整備するなどの取り組みにより、246人の保育サービス定員増を図ります。

### 教育の情報化推進事業

4億2168万円

学校のICT環境の充実を図り、ICTを活用した効果的な授業を実施するため、機器の配備やシステム構築を行います。

### 子どもクラブ整備事業

2億1049万円

「子どもの『居場所』」の配置に関する基本構想に基づき、新たに小山中学校と鶴川第二中学校の学区内に子どもクラブの設置を進めます。

### 放課後子ども教室「まちとも」推進事業

1億5223万円

地域と学校の協働により、放課後に小学生が学習活動や体験活動などを行う放課後子ども教室「まちとも」の実施学校数を10校から18校に拡充します。

### えいごのまちだ事業

7596万円

「町田ならではの英語教育」を強力に推進し、町田の未来を支える人材を育成すると同時に、「英語教育で選ばれるまちだ」を実現します。

### 鶴川第一小学校改築事業

2億2304万円

老朽化の解消及び学習環境の向上のため、体育館棟の改築工事を実施します。

### 町田第一中学校改築事業

7814万円

校庭に仮設校舎を建設し、現校舎からの引っ越しを行います。また、校庭の代替施設として後田グラウンドの整備を行い、使用を開始します。



「まちとも」の様子

## III 賑わいのあるまちをつくる

活気ある商業空間づくりや自然、スポーツに親しめる環境づくり等に取り組む、まちの魅力の向上・発信に取り組みます。



南町田駅南北自由通路イメージ

### 南町田駅周辺地区拠点整備事業

33億6948万円

2019年秋のまちびらきを目指して、南町田駅周辺の土地区画整理事業を実施するとともに、自由通路の整備や鶴間公園の再整備を進めます。

### 町田薬師池公園四季彩の杜整備事業

7億1120万円

観光拠点としての魅力を高めるため、西園内にカフェ等を備えたウェルカムゲートを整備します。また、薬師池北第一駐車場前に連節バスが停車できるバスベイを整備します。

### 野津田公園スポーツの森整備事業

2億8128万円

「第二次野津田公園整備基本計画」に基づき、多目的グラウンドやテニスコート整備の実設計を行います。また、陸上競技場の観客席増設に伴う造成工事を行います。

### 芹ヶ谷公園芸術の杜整備事業

3億3259万円

「芹ヶ谷公園再整備基本計画」に基づき、さわやかみどりゾーンの整備工事や小田急線側の密集した樹木の間伐を実施します。

### 香山緑地整備事業

1億8809万円

鶴川地域の観光拠点の一つとするため、整備に向けた用地取得及び既存建物の耐震改修基本設計を行います。

### 高ヶ坂縄文時代遺跡公園整備事業

1億3888万円

国指定史跡である高ヶ坂縄文時代遺跡のうち、八幡平遺跡・牟場遺跡の遺跡公園整備を行います。

### シティプロモーション推進事業

1億3611万円

市制60周年となる2018年からの3年を「未来を見据えた3年」として、地域や市民の「やってみたい」を実現する「まちだ〇ごと大作戦」を実施します。また、市内外の方々に対して定住・来訪を促進するための情報発信

を展開します。

### スポーツをする場の環境整備事業

1億2604万円

市民誰もがスポーツに親しめる環境を創出するため、緑ヶ丘小学校跡地の北側に「緑ヶ丘グラウンド」を整備します。2018年11月の供用開始を予定しています。

### 東京2020オリンピック・パラリンピック等国際大会推進事業

3492万円

東京2020オリンピック・パラリンピック競技大会等国際大会を契機に、スポーツ・文化・経済・観光など、あらゆる分野の振興を進めます。

### 町田市文化プログラム推進事業

357万円

東京2020オリンピック・パラリンピック等を契機とし、町田市が文化を通してより豊かなまちへと成長するための仕組みづくりとして、町田市文化プログラムを推進します。

### JR町田駅南地区再整備事業

1426万円

JR町田駅ターミナル口南側に直結する、市宮原町田一丁目駐車場周辺に、複合的な機能を持つ拠点を整備するため、施設の概略検討を進めます。

### 小田急町田駅周辺地区整備事業

570万円

多摩都市モノレール延伸を見据えた町田駅交通ターミナル再構築等の検討と連携して、新たな賑わいや交流の拠点となる施設等の整備に向けた検討を行います。

### 中心市街地活性化推進事業

802万円

「町田市中心市街地まちづくり計画」の実現に向けて、まちづくりの基礎資料となる通行量調査を行うとともに、道路空間の一層の利活用を進めます。

### ものづくり産業支援事業

969万円

市内の小規模事業者の見本市への出展や特許権等の取得に対する支援を拡充します。また、ものづくり事業者が操業環境を改善するために行う取り組みに対する支援を開始します。



陸上競技場の観客席増設整備イメージ

## II 安心して生活できるまちをつくる

地域で住民相互の助け合いの関係を築くための環境づくりに取り組むとともに、高齢者が地域で安心して暮らすことができる仕組みづくり、減災対策に取り組めます。

### 住宅耐震化促進事業・緊急輸送道路沿道建築物耐震化促進事業

4億2424万円

住宅及び「緊急輸送道路」の沿道建築物の耐震化を促進するため、建築物の耐震化費用を助成します。

### 玉川学園コミュニティセンター整備事業

3億4458万円

玉川学園コミュニティセンターの建替工事及び(仮称)玉川学園前駅デッキを整備します。

### よりよい介護サービス利用のための環境づくり

2億9124万円

介護人材の確保、育成、就労継続のため、介護人材開発事業に対する支援を行います。また、高齢者福祉施設整備に対する支援を行います。

### がん予防対策推進事業

2億8572万円

がんの予防・早期発見・早期治療を目的に、5種類のがん検診等を実施します。

### 雨水管渠整備事業

5億4400万円

浸水被害を軽減するため、雨水管を整備します。

### 污水管渠地震対策事業

2億2630万円

污水管の耐震化、避難施設にマンホールトイレシステムを整備します。



介護研修の様子

### 温浴施設整備事業

1685万円

新たな熱回収施設(焼却施設)で発生する熱エネルギーを有効に活用するため、幅広い世代の健康の増進と交流を図る温浴施設を、室内プールの敷地内に整備するための基本設計を行います。

## IV 暮らしやすいまちをつくる

交通環境の充実に取り組むとともに、みどりの保全や地球温暖化防止、資源循環型社会の構築など、環境に配慮したまちづくりに取り組めます。

### 循環型施設整備事業

23億13万円

循環型社会の形成に向け、熱回収施設等の整備を進めます。

### (仮称)町田スポーツ公園整備事業

1663万円

「熱回収施設等の周辺施設整備基本構想」に基づき、先行して活用を図る池の辺地区について、公園を整備するための基本設計を行います。

### 多摩都市モノレール延伸促進事業

3億6070万円

モノレール駅周辺の基盤整備等にかかる事業費支出に備えて、「(仮称)町田市多摩都市モノレール基金」を設置し、基金積立を行います。また、導入空間の確保に向け、都市計画道路の設計等を実施します。

### 都市計画道路整備事業

3億2775万円

円滑に移動できる道路網を実現するため、都市計画道路を整備します。

### 忠生579号線・忠生630号線新設改良事業

2億8020万円

円滑な通行と交通の安全を確保するため、都市計画道路と生活道路を結ぶ準幹線道路である忠生579号線及び忠生630号線を整備します。

### 路線バス利用促進事業

8391万円

将来的な路線バス化を目指して、小山田桜台・多摩南部地域病院間の検証運行を引き続き実施します。そして、「町田市便利なバス計画」に基づき、桜美林学園付近に乗り継ぎ拠点となる交通ターミナル整備の測量調査を実施します。また、JR成瀬駅北口広場の改良工事を行います。

### 地域コミュニティバス運行事業

3937万円

現路線の運行経費補助と老朽化に伴うバス車両1台の買い替えを行います。また、新たな公共サービスの導入に向けて、相原地区の小型乗合交通による実証実験を引き続き実施します。そして、コミュニティバスの導入を予定しているつくし野地区について、区画線改良等の走行環境整備を行い、2019年1月から実験を開始します。

### 鶴川駅周辺街づくり事業

7131万円

「鶴川駅再整備基本方針」に基づき、南口土地区画整理の事業認可の取得、北口交通広場の測量設計や、南北自由通路及び南口アクセス路の基本



熱回収施設等イメージ

設計を行います。

### 相原駅周辺街づくり事業

2899万円

町田街道の立体交差化に伴い、JR相原駅東口のアクセス路整備のための測量等を行います。また、西口駅前及び東口アクセス路沿道の土地利用について検討します。

### 北部丘陵整備事業

2723万円

「町田市北部丘陵活性化計画アクションプラン」の重点事業等を推進します。

### 水素ステーション誘致事業

2200万円

水素社会の実現に向けて、水素ステーションの誘致を行います。

### 無電柱化推進事業

1488万円

電柱のない町並みと良好な景観を形成し、災害時の電柱倒壊等の被害を防止するため、電線の地中化を行います。

### 小田急多摩線延伸促進事業

1000万円

小田急多摩線の延伸事業実施に向けた必要な調査を相模原市と共同で実施します。

## V その他

「町田市5ヵ年計画17-21」の4つの「まちづくり基本目標」に基づく事業のほかに取り組み主な事業です。

### 公共施設等維持保全事業

20億1034万円

施設の安全性の確保と財政負担の平準化を図るため、計画的に学校や公園、室内プールなどの長寿命化工事を行います。

### 公共施設等マネジメント事業

282万円

公共施設等の総合的かつ計画的な管理を行うため、「町田市公共施設再編計画」に基づき、取り組みを推進します。

### 小・中学校適正規模・適正配置推進事業

807万円

年少人口が減少する将来を見据えて、児童・生徒がより良い環境で学ぶことができるよう、小・中学校の適正規模・適正配置を検討、推進します。



公共施設(室内プール)

博士が解説！

# 町田市5ヵ年計画17-21 2017年度はこんなことに取り組みました



## 町田の5年 はじめの一步

皆さんは「町田市5ヵ年計画17-21」をご存じかな。これは、町田市の基本計画である「まちだ未来づくりプラン(2012年度～2021年度)」の後期(2017年度～2021年度の5年間)の計画で、市が力を入れて取り組むことを示したものだ。市民や市外の人が「まちだって住みやすい」、「このまちが好き」と思ってもらえ

るよう、町田市を元気にするための「まちだの未来設計図」のようなものなんじゃ。「重点事業プラン」「行政経営改革プラン」「財政見通し」の3つの柱で成り立っているぞ。ここでは2017年度に町田市がどんなことに取り組んだのかを見てみよう。

私は子どものための取り組みとか気になるわ。

2017年度、町田市はどんなことが変わったんだろう。

生粋の町田っ子で、現在子育て中のAさん(25歳)

最近町田市に引っ越してきたばかりで、小学生の子どもがいるBさん(40歳)



### 行政経営改革プラン

#### 働き方改革！職員の生産性の向上へ

●2017年7月 都内自治体初！全職員対象の時差勤務実施  
2018年3月末時点で200人の職員がこの制度を利用したんじゃ。出勤時間を選べるようになり働きやすい職場環境にすることで、業務を効率化し、市民の皆さんへの更なるサービス向上に取り組んでおるぞ。

#### ●仕事を見直し！

市の全部署に共通する事務事業の見直しや、他自治体との比較分析を行った結果、職員の稼働時間が合計で2万159時間削減されたんじゃ。

### 財政見通し

#### 2017年度財政見通しと合計決算額との比較

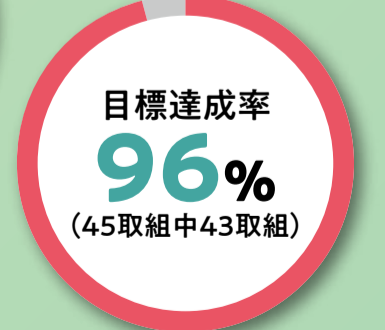
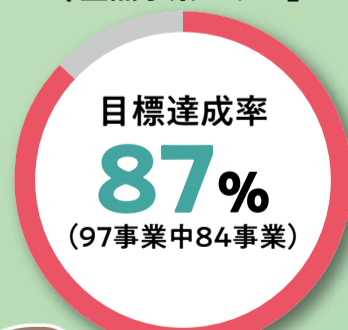
計画額に対する2017年度(平成29年度)の決算見込額は、以下のとおりじゃ。歳入については、徴収率の向上や景気の回復傾向などから「市税」が計画額を上回ったほか、いずれの項目でも計画額を上回ったぞ。歳出では、義務的経費のうち「人件費」や「扶助費」が計画額を下回ったが、その他の経費のうち「経常事業費」や「政策的事業費」などが計画額を上回ったんじゃな。

計画額(一般財源) [歳入-歳出=0億円]	
歳入	市税 683億円
歳出	義務的経費 402億円
その他の経費 489億円	

決算見込額(一般財源) [歳入-歳出=45億円]	
歳入	市税 686億円
歳出	義務的経費 393億円
その他の経費 561億円	

### 計画の達成状況

2017年度に実施した「重点事業プラン」



この先4年間、まだまだ伸び代があるの。

#### 2017年度に実施した「行政経営改革プラン」

詳細は町田市ホームページ、市政情報課(市庁舎1階)でご覧いただけます。  
市HP | 5ヵ年計画17-21 | 検索 | 経営改革室 ☎724・2503

### 重点事業プラン

#### いいことふくらみます！いちおし事業をご紹介します

いいことふくらみます！まちだ

#### 新たな観光拠点 2020年オープン

**町田薬師池公園 四季彩の杜 整備中**  
2020年4月の開園に向け、地域情報の案内所やレストラン、地元農産物の直売所を併設した「ウェルカムゲート」の設計に着手したぞ。



#### スポーツの拠点



#### 市立陸上競技場に大型映像装置を設置

2018年3月のFC町田ゼルビアのJ2ホーム開幕戦でお披露目したぞ。

#### 遊び方いろいろ 常設型冒険遊び場 3か所目！

#### 小山田桜台の谷戸池公園内に常設型冒険遊び場オープン

芹ヶ谷公園・鶴川中央公園・谷戸池公園内の3か所になったんだね。自然を生かした木登りや木工作など、普段できない遊びができるから、子どもも喜ぶな。



#### ●新たな「まちとも」が10校で活動開始

校庭での自由遊びに加え、空き教室で勉強やさまざまな体験活動、地域との交流活動などが行えるよう内容を充実した新たな「まちとも」が、10校で活動を開始したんじゃよ。

#### ●東京2020オリンピック・パラリンピックに向けて～多言語マップの作成

英語・韓国語・中国語に対応した、「町田まちなか案内マップ」「まちだグルメガイドマップ」「まちだフットパスガイドマップ」を作ったぞ。



#### 木曾子どもクラブ「きそっち」開館

木曾子どもクラブ「きそっち」、玉川学園子どもクラブ ころころ児童館、南大谷子どもクラブの3館になったのね。



#### 遊び方いろいろ 子どもクラブ 3館目！



#### パパ・ママ応援



#### 送迎保育ステーション「つながり送迎保育園・もりの」を開所

児童を現在市内5か所の保育園へ送迎してくれるのよ。2017年度は1833人が利用したそうぞ。待機児童対策にもつながりそうね。



#### 街の拠点リニューアルオープン



#### 2019年、秋 南町田グランベリーパーク開園！！

まちびらきに向け、土地区画整理事業や、南北自由通路の整備工事をしているぞ。オープンが待ち遠しいの。



#### 東京2020オリンピック・パラリンピックに向けて！



無料公衆無線LANサービス[Machida Free Wi-Fi]

#### 町田駅周辺にWi-Fiを整備中

町田ターミナルプラザ、「まちの案内所 町田ツーリストギヤラリー」、国際版画美術館の3か所に整備し、合計で7か所になったんじゃ。



#### 生活や子育てに便利なサイト・アプリ 発信中！



#### ●子育ての味方！まちだ子育てサイト

子育ての情報が見やすく便利ね。保育料や幼稚園補助金の試算もできるのね。

#### ●ごみのことならお任せ！町田市ごみ分別アプリ

今日出せるごみの種別を教えてください。助かるね。

#### ●道路の異変を市に通報！みちピカ町田くん

道路の不具合は画像を付けて市に送信できるんじゃ。



# お知らせ

## ご協力下さい 平成30年7月豪雨災害 義援金の受け付け

日本赤十字社では、「平成30年7月豪雨災害義援金」を12月31日(月)まで受け付けています。

**【義援金箱】**  
福祉総務課(市庁舎7階)、市民課(市庁舎1階)、各市民センター、町田・南町田・鶴川の各駅前連絡所、木曾山崎・玉川学園の各コミュニティセンター窓口に義援金箱を設置しています。

**【日本赤十字社本社への送金】**  
○ゆうちょ銀行の振替口座へ送金  
窓口での取り扱いの場合、振替手数料は無料です。

**【口座番号】**00130-8-635289  
**【加入者名】**日赤平成30年7月豪雨災害義援金

※受領証発行希望の方は、併せて「受領証希望」と明記して下さい。  
○銀行口座へ送金  
振込手数料が別途かかる場合があります。

**【口座番号】**三井住友銀行すずらん支店(普) 2787545、三菱UFJ銀行やまびこ支店(普) 2105538、みずほ銀行クヌギ支店(普) 0620405

**【口座名義】**日本赤十字社(3行共通)  
※受領証発行希望の方は、氏名(受領証の宛名)・住所・電話番号・寄付日・寄付額・振込金融機関名と支店名を日本赤十字社パートナーシップ推進部へご連絡下さい。

**【問】**日本赤十字社パートナーシップ推進部 ☎03・3437・7081、町田市福祉総務課 ☎724・2537

**【問】**都市公園等の指定管理者を募集します

### 都市公園等の指定管理者を募集します

市の都市公園施設である相原中央公園、三ツ目山公園を含む27公園緑地等を一括で管理運営できる指定管理者を募集します。

**【対】**都市公園またはこれに類する施設における管理業務の実績を有する法人またはその他の団体

**【指定期間】**2019年4月1日～2024年3月31日(5年間)

**【申】**必要資料をお持ちのうえ、直接公園緑地課(市庁舎8階)へ。

※詳細は募集要項(町田市ホームページでダウンロード)をご覧ください。  
**【問】**公園緑地課 ☎724・4399

### 学童保育クラブ指定管理者を募集します

**【対】**学童保育クラブ、認可保育所、認証保育所、幼稚園、認定こども園のいずれかの運営の実績があり、市内に事務所・事業所を有する社会福祉法人、学校法人及び特定非営利活動法人

**【対象施設】**①成瀬中央あおぞら学童保育クラブ(成瀬2-8) ②なかよし学童保育クラブ(忠生3-10-2) ③わんぱく学童保育クラブ(小川3-10-1) ④そよかぜ学童保育クラブ(成瀬7-11-1) ⑤大蔵学童保育クラブ(大蔵町286) ⑥図師学童保育クラブ(図師町239-19) ⑦高ヶ坂けやき学童保育クラブ(高ヶ坂6-7-1) ⑧つくし野学童保育クラブ(つくし野2-21-11) ⑨藤の台ポケット組学童保育クラブ(金井3040-15) ⑩小山田学童保育クラブ(上小山田

610) ⑪本町田学童保育クラブ(本町田2032)

**【指定期間】**2019年4月1日～2024年3月31日(5年間)

**【申】**8月20日午前9時～24日午後5時に直接児童青少年課へ(郵送不可)。  
※詳細は募集要項をご覧ください。  
※募集要項・仕様書・申請書は8月1日午前9時～17日午後5時に児童青少年課(市庁舎2階)で配布します(募集要項及び仕様書は町田市ホームページでダウンロードも可)。  
**【説明会を開催します】**  
**【日】**8月9日(休)午前9時30分から  
**【場】**市庁舎2階会議室2-2

**【問】**児童青少年課 ☎724・2182

### 住民主体の地域活動団体型サービス担い手募集 & 説明会

支援が必要な方へ介護予防に取り組める場を提供する「地域活動団体型サービス」の内容や登録について説明会を実施します。

**【対】**地域住民中心のグループ、NPO法人等

**【日】**8月22日(水)午後2時～4時

**【場】**市庁舎  
**【定】**50人(申し込み順)

**【申】**8月17日までに、直接または電話で各高齢者支援センターの「生活支援コーディネーター」へ。  
※各基準や補助金については、各高齢者支援センターへお問い合わせ下さい。

**【問】**高齢者福祉課 ☎724・2146

### 玉川学園コミュニティセンター施設の貸し出しと児童図書館の貸し出しを中止

玉川学園コミュニティセンターは建替工事に伴い、12月29日から施設の貸し出しと児童図書館の貸し出しを中止します。

なお、まちだ施設案内予約システムで玉川学園コミュニティセンターをホームグラウンドに登録している団体は、他の施設に変更することができます。詳細はお問い合わせ下さい。

**【問】**同センター ☎732・9372

### 児童扶養手当 現況届の提出を

児童扶養手当を受給中の方、支給停止中の方に現況届を送付しましたので、提出をお願いします。

現況届を提出しない場合は、8月分(12月振り込み)からの手当が受けられなくなります。

なお、手当の受給開始から5年を経過した方等には、6月下旬に「児童扶養手当一部支給停止適用除外事由届出書」を送付していますので、現況届と一緒に提出して下さい。この提出がない場合や提出が遅れた場合は、8月分からの手当が2分の1に減額されます。

**【提出方法】**現況届の右上に記載された必要書類を添付のうえ、8月31日までに直接子ども総務課(市庁舎2階)へ。

※状況確認を行いますので、受給者本人がおいで下さい。

※各市民センター等での受け付けは行いません。

**【問】**子ども総務課 ☎724・2143

### 住宅の耐震化を応援します

#### 【木造住宅耐震相談会】

**【対】**市内にある昭和56年5月31日以前に着工された戸建ての木造住宅(賃貸用の住宅は除く)を、自らが所有している方

**【日】**9月6日(休)午後2時～4時  
**【場】**市庁舎

**【対】**木造住宅の無料簡易耐震診断と耐震化助成制度の説明、個別相談、申請の受け付け

**【定】**50人(申し込み順)  
**【申】**電話で住宅課(☎724・4269)へ。

## 戦没者のご冥福と世界平和を祈り 黙とうを捧げましょう

**【問】**企画政策課 ☎724・2103

広島と長崎に原子爆弾が投下され、太平洋戦争が終結してから73年が経ちました。

市では、戦没者のご冥福と世界平和を願い、原爆投下の日と終戦の日に、防災行政無線で黙とうの呼び掛けを行っています。今年も、戦没者のご冥福をお祈りするとともに、二度

と戦争の起こらない平和な世界を願い、黙とうを捧げましょう。

○**広島原爆投下の日**  
8月6日(月)午前8時15分から

○**長崎原爆投下の日**  
8月9日(木)午前11時2分から

○**終戦の日**  
8月15日(水)正午から

### 該当する方は申請を 心身障害者福祉手当

心身障害者福祉手当は、8月に年度の更新を行います。7月までに申請をして所得超過により却下となった方で、2018年度(2017年中)の所得状況が限度額以内の場合は、8月中に申請して下さい。

所得限度額等、申請の詳細はお問

い合わせ下さい。  
※現在受給中で、2018年度所得が限度額を超える方には、別途通知します。

### 更新します～心身障害者(児)医療費助成制度受給者証

重度の障がい者(児)(身体障害者手帳1・2級[内部障がいは3級も含む]、愛の手帳1・2度)の方を対象と

した心身障害者(児)医療費助成制度受給者証の更新を行います。

所得制限基準額を超える方(表2参照)、65歳以上で初めて申請する方、後期高齢者医療被保険者証をお持ちで住民税が課税の方は対象外です。

引き続き助成が受けられる方には、9月からの新しい受給者証を8月下旬にお送りします。また、所得が基

準を超える等で受給資格が無くなる方には、資格消滅通知書をお送りします。

なお、以前、所得超過で受給資格を喪失した方も、所得(表2参照)によって対象となる場合があります。詳細はお問い合わせ下さい。

※有効期間の過ぎた受給者証は障がい福祉課へお返し下さい。

**【問】**障がい福祉課 ☎724・2148  
FAX 050・3101・1653

## 心身障がい者各種制度のお知らせ

**【表1】 心身障害者福祉手当の概要**

手当額(月額)	対象者	所得限度額(2018年度[2017年中]の所得)	
		扶養人数	受給者本人所得
心身障害者福祉手当 1万5500円	①～④のいずれかに該当する、心身に障がいのある20歳以上65歳未満の方 ①身体障害者手帳1・2級②愛の手帳1～3度③脳性マヒ④進行性筋萎縮症 ※施設入所者、所得が一定額以上の方は除きます。精神障害者保健福祉手帳は対象外です。	0人	360万4000円
		1人	398万4000円
		2人	436万4000円
		3人	474万4000円
		4人	512万4000円
		以降、扶養人数1人につき38万円加算	

※所得限度額は目安であり、個別に判断をする必要がありますので、詳細はお問い合わせ下さい。

**【表2】 心身障害者(児)医療費助成制度の所得制限基準額**

○適用期間＝9月1日～2019年8月31日(2017年中所得)

扶養親族等の人数	基準額	※基準額を超える方は対象になりません。 ※20歳未満の方は、国民健康保険の世帯主、または社会保険の被保険者の所得です。 ※20歳以上の方は、障がい者ご本人の所得です。
0人	360万4000円	
1人	398万4000円	
2人	436万4000円	
3人	474万4000円	
4人	512万4000円	
5人	550万4000円	

# 催し・講座

ご参加下さい

## 出張おれんじドア町田

認知症と診断された方が自身の経験などを踏まえ、相談に応じる場です。

※毎月第4月曜日に開催します。

※飲食代は自己負担です。

対認知症に悩んでいる方やその家族

日8月27日(月)午前10時～11時30分

場和光大学ポプリホール鶴川

定3人(申し込み順)

申開催日当日の午前9時までに、鶴川第1高齢者支援センター(☎736・6927)へ。

問高齢者福祉課☎724・2140

おいしく!楽しく!健康に!

## 男性料理教室

栄養バランスが良く、繰り返し作れるメニューを調理・会食します。

対市内在住の65歳以上の料理初心者の男性で、全回参加できる方

日9月13日(木)、21日(金)、28日(金)、午前10時～午後1時、全3回

場町田市民フォーラム

定20人(抽選、結果は8月23日ごろ発送)

費2000円(食材費等)

申8月3日正午～8日にイベントダイヤル(☎724・5656)またはイベシスコード180803Bへ。

※当日の詳細は町田市シルバー人材センター(☎723・2147、受付時間＝午前9時～午後4時)へお問い合わせ下さい。

問高齢者福祉課☎724・2146

## 町田市ゲートボール大会

対市内在住のゲートボール愛好者で編成するチーム

日9月13日(木)午前9時～午後4時(予備日は14日)

### お詫び

7月15日号4面に掲載した「JR横浜線相原駅周辺の自転車等放置禁止区域を拡大」の地図に誤りがありました。正しくは、相原駅西口ロータリーの周囲も禁止区域となります。正しい地図は、町田市ホームページ内、「広報まちだ」掲載ページと、相原駅前に掲示しています。お詫びして訂正いたします。

問道路管理課☎724・3257

場木曾山崎グラウンド

申所定の用紙(町田市ゲートボール協会に有り)に記入し、8月24日午後3時までに直接同協会へ(月・土・日曜日と8月4日～20日は除く)。

※同協会未登録の場合は、同協会(せりがや会館内、☎722・2253)へご相談下さい。

問高齢者福祉課☎724・2141

## 認知症サポーター養成講座

認知症の基礎知識や対応方法を学びます。講座終了後に、認知症サポーターの証しとなるオレンジリングをお渡しします。

対市内在住、在勤、在学の方

日9月13日(木)午後2時～3時30分

場忠生市民センター

定120人(申し込み順)

申8月3日正午～9月9日にイベントダイヤル(☎724・5656)またはイベシスコード180803Aへ。

問高齢者福祉課☎724・2140

歌って 踊って 楽しく 健康長寿をめざそう

## 音楽体操教室

懐かしの歌や音楽に合わせて無理なくできる体操教室です。

対市内在住の、医師から運動制限等を受けていない満60歳以上で、全回参加できる方

日9月14日、21日、28日、いずれも金曜日午前9時15分～10時15分、全3回

場ふれあいいいちよう館

定20人(ふれあい館の利用登録がない方を優先のうえ、抽選)

申8月3日正午～8日にイベントダイヤル(☎724・5656)またはイベシスコード180803Cへ。

※参加にはふれあい館の利用券の作成(無料)が必要です。利用券をお持ちでない方は、身分証明書(保険証等)と2つの緊急連絡先を持参して下さい。

※会場については、ふれあいいいちよう館(☎735・5020)へお問い合わせ下さい。

問高齢者福祉課☎724・2146

介護の基本を学びたい方へ

## 基礎介護技術講習会

対市内在住の①家庭で介護をしている方②介護職に就労したい、または関心のある方③現在介護の仕事をしています基本を学びたい方

日9月2日(日)午後1時～5時

場(社福)七五三会いづみの里

※駐車場はありません。

内認知症の基礎知識に関する講義、移動・移乗介助、高齢者の疑似体験等

講(公社)東京都介護福祉士会

定40人(申し込み順)

費③のみ4000円(会員事業所職員は2000円)

申住所・氏名・電話番号を明示し、8月31日までに電話またはFAXで町田市介護人材開発センター(☎851・9578FAX851・9579、受付時間＝祝日を除く月～金曜日の午前9時～午後5時)へ。

問いきいき総務課☎724・2916

起業家必見!

## 経営者が押さえておきたい労務のイロハ

【人事トラブルにならないために】

人事トラブルを未然に防ぐための労務管理の基本や雇用ルール、助成金について社会保険労務士や弁護士が分かりやすく説明します。

対これから起業しようと考えている方、起業・創業して間もない事業者

日9月6日(木)午後3時～5時30分

場町田新産業創造センター

内第1部＝ベンチャー企業が実践すべき3つの人材戦略、第2部＝キャリアアップ助成金と有期契約・派遣契約のポイント、第3部＝個別相談会

※いずれか1部のみの参加も可。

講弁護士・竹花元氏、社会保険労務士・永浦聡氏

定各30人(申し込み順)

申住所・氏名(ふりがな)・電話番号・Eメールアドレス・所属(会社名・役職)を明示し、9月5日までに東京圏雇用労働相談センターホームページのセミナーお申込みフォームへ。

問東京圏雇用労働相談センター☎03・5542・1950、町田市産業政策課☎724・2129

## ふれあいコンサート

町田市周辺で活躍中のサクスカルトレットによる演奏です。

対6歳以上の方

日11月18日(日)午後2時30分から

場鶴川市民センター

出演ハッピー☆マッキーSAXカルテット(河西麻希＝ソプラノサクソ、木藤良朝子＝アルトサクソ、北嶋恭子＝テナーサクソ、石岡公恵＝

バリトンサクソ)

曲情熱大陸、日本の四季メドレー他(予定)

定350人(申し込み順)

費500円

申8月8日正午から電話でイベントダイヤル(☎724・5656)またはイベシスコード180808Aへ。

問町田市民ホール☎728・4300、鶴川市民センター☎735・5704

## 男女平等推進センター登録団体企画 コミュニケーションUP講座

【自分らしく生きるために】

ストレッチや発声のレッスンを通して身体と声を整え、ゲーム感覚で相手との関わり方を学ぶワークショップです。

日9月6日(木)午前10時～正午

場町田市民フォーラム

講舞台演出家・池田練悟氏

定30人(申し込み順)

申8月2日正午～30日にイベントダイヤル(☎724・5656)またはイベシスコード180802Cへ。保育希望者(1歳6か月以上の未就学児、申し込み順に10人)は、8月23日までに併せて申し込みを。

問男女平等推進センター☎723・2908

自分らしさを再発見!

## 大人のメイクセミナー

さまざまなメディアで活躍する浅香氏を講師にお招きし、年を重ねることで起こる顔の変化や、大人の女性がメイクをする際に気をつけるポイントを学びながら、メイク講習を行います。

対おおむね40代以上の女性

日9月5日(水)、午前10時～正午、午後2時～4時

場町田市民フォーラム

講Say若創り学教室主宰・浅香純子氏

定各15人(申し込み順)

申8月2日正午～29日にイベントダイヤル(☎724・5656)またはイベシスコード180802Bへ。保育希望者(1歳6か月以上の未就学児、申し込み順に8人)は、8月22日までに併せて申し込みを。

問男女平等推進センター☎723・2908



## 出張認知症カフェ(Dカフェ)

問高齢者福祉課☎724・2140

認知症の方や家族、支援者などが気軽に集まり、情報交換や交流を行う場「出張認知症カフェ(Dカフェ)」を開催します。

対認知症の方や家族、支援者等

※飲食代は自己負担です。 ※定員を超えた場合、参加できない場合もあります。

## 市内スターバックスコーヒー各店の開催日(8月・9月)

日時	会場	定員(先着順)	
8月3日(金)、9月19日(水)	町田パリオ店(森野1-15-13)	8人	
8月6日(月)、9月26日(水)	午前10時～正午	小田急町田駅店(原町田6-12-20)	8人
		ルミネ町田店(原町田6-1-11)	6人
8月9日(木)、9月3日(月)	鶴川店(能ヶ谷1-5-1)	10人	
8月13日(月)、9月6日(木)	多摩境店(小山ヶ丘3-2-8)	15人	
8月22日(水)、9月10日(月)	午前9時～11時	町田金森店(金森3-1-10)	10人
8月24日(金)、9月21日(金)	午前10時～正午	町田東急ツインズ店(原町田6-4-1)	10人
8月27日(月)、9月13日(木)		ぼっぼ町田店(原町田4-10-20)	8人
8月29日(水)、9月28日(金)			

ご利用下さい!

移動図書館「そよかせ号」

詳細はお問い合わせ下さい。問さるびあ図書館☎722・3768、堺図書館☎774・2131

町田市立図書館 検索



# 催し・講座

## 図書館入門講座 バックヤードツアー

本がどのように図書館の蔵書となるのか、通常は公開していない、本の選定会議見学や、図書館に本が入ってくる仕組みを紹介します。本に透明な保護シートを貼る装備体験もできます。

**※**市内在住、在勤、在学の15歳以上の方(中学生を除く)

**日**9月6日(木)午前10時15分～11時30分

**場**中央図書館

**定**10人(申し込み順)

**申**8月2日午前10時から直接または電話で中央図書館4階メインカウンター(☎728・8220)へ(申し込みは2人まで)。

## 文学館でたのしむ おとなのためのおはなし会

保育希望者以外は直接会場へおいで下さい。

**日**8月16日(木)午前10時30分～11時30分

**場**町田市民文学館2階大会議室

**内**町田ゆかりの作家紹介＝「三橋國民」／おはなし＝「野ばら」(小川未明作)、「夜のくすのき」(大野允子作)、「12人兄弟」(グリム童話)

**語り手**(特)まちだ語り手の会

※保育希望者(1歳以上の未就学児、申し込み順に6人)は、8月1日午前9時から電話で同館(☎739・3420)へ。

## 市立図書館～おはなし会ボランティア 養成講座(語り手)

**※**市内在住、在勤、在学の、全回出席でき、受講後にさるびあ・鶴川・鶴川駅前・金森・木曽山崎・堺・忠生の各市立図書館でおはなし会の語り手ボランティアとして登録できる方

**日**11月6日(火)午後1時30分～4時、13日(火)午後2時～4時、27日(火)午後2時～4時30分、12月4日(火)午後2時～4時30分、全4回

**場**中央図書館

**内**語ることの意味やおはなしの選び方、演じ方等を学ぶ

**定**10人(抽選)

**申**10月10日までに、各市立図書館で開催している水曜日のおはなし会を見学後に申し込み。

※各市立図書館により、おはなし会の日程が異なります。

**問**中央図書館☎728・8220

## 館野鴻絵本原画展「ぼくの昆虫記～見つめた先にあったもの」

### 記念対談

#### 【館野鴻「いとしき黄泉の番人たちー虫と妖怪のあやしい世界」】

館野氏と故・水木しげる氏の長女である原口尚子氏が昆虫の不思議な能力や魅力について対談します。

**日**9月9日(日)午後2時～4時

#### 【館野鴻×奥本大三郎「ぼくの昆虫記」】

館野氏と「ファーブル昆虫記」の翻訳も手がけるフランス文学者の奥本大三郎氏が昆虫記の魅力について対談します。

**日**9月15日(土)午後2時～4時

**場**町田市民文学館  
**定**各80人(申し込み順)  
**申**8月7日正午からイベントダイヤル(☎724・5656)またはイベシスコード180807Aへ。  
**問**同館☎739・3420

## 国際版画美術館 夏期子ども講座作品展

### 【「きっといるはず!こんな妖怪」展】

今年度の夏期子ども講座に参加した子どもたちと、指導にあたった東京学芸大学生による作品展です。身の回りの物を参考に、夢や幸せを与えてくれるオリジナルの妖怪を創造しました。

**日**8月7日(火)～12日(日)、午前10時～午後5時(7日は午後1時から、12日は午後1時まで)

**場**同館市民展示室

**問**同館☎726・2889

## 外国人おもてなし語学 ボランティア育成講座

東京2020オリンピック・パラリンピックに向けて、日本を訪れる外国人が安心して滞在できるよう、困っている外国人を見かけた際に積極的に声をかけ、手助けをするボランティアの育成講座です。併せて、市の観光スポットを紹介するための、「町田おもてなし観光講座」を受講していただきます。

※講座を修了した方は、東京都「外国人おもてなし語学ボランティア」に登録されます。

**※**次のすべてに該当する方 ①市内在住、在勤、在学で15歳以上である(中学生を除く)②実用英語技能検定2級以上、TOEIC500点以上に相当する語学力がある、または英語による簡単な日常会話ができる③同ボランティアの趣旨を理解し、積極的に活動する意欲がある④本講座を受講したことがない

**日**9月8日(土)正午～午後5時

**場**町田市民ホール

**定**60人(抽選)

**申**往復ハガキに住所・氏名(ふりがな)・電話番号・年齢・性別・職業・Eメールアドレス、返信用にも宛先を明記し、8月10日まで(消印有効)に、町田国際交流センター「おもてなし講

座」係(〒194-0013、原町田4-9-8、町田市民フォーラム4階)へ。  
※申し込み、内容に関することは同センター(☎722・4260)へお問い合わせ下さい。

**問**文化振興課☎724・2184

## 普通救命講習会

**※**市内在住、在勤、在学の18歳以上の方(高校生を除く)

**日**9月8日(土)午後1時30分～4時30分

**場**健康福祉会館

**内**心肺蘇生法、異物除去法、AED操作法

※救命技能認定証を発行します。

**定**35人(申し込み順)

**費**1400円(テキスト代)

**申**8月2日正午～29日にイベントダイヤル(☎724・5656)またはイベシスコード180802Dへ。

**問**町田消防署☎794・0119、町田市保健総務課☎724・4241

## 忠生公園

### 【①定例自然観察会～昆虫を知ろう】

夏の草花や昆虫を観察します。  
**日**8月5日(日)午前9時30分～11時30分(雨天中止)

### 【②夜の自然観察会～夜に咲く花とセミの羽化観察】

夜に咲くカラスウリの花やセミの羽化を観察します。

**※**5歳以上の方(小学生以下は保護者同伴)

**日**8月11日(祝)午後6時30分～8時30分(雨天中止)

**場**同公園  
※集合は同公園自然観察センター(忠生がにやら自然館)です。

**定**①20人②30人/申し込み順

**申**①8月2日午前9時から②8月6日午前9時から電話で同公園(☎792・1326)へ。

## 8月の日曜朝市

市内の認定農業者が作った町田産の新鮮野菜の販売です。

**日**8月5日(日)午前7時～8時(売り切れ次第終了)

**場**教育センター駐車場

**問**農業振興課☎724・2166



## 相模原市 となりのまちから

### 相模原納涼花火大会

**問**相模原市コールセンター☎770・7777(受付時間=午前8時～午後9時)／当日の開催状況は、テレホンサービス(☎0180・99・1233、有料、自動音声)でご確認下さい。

相模原の夏の夜空を彩る風物詩。スターマインを中心に、約8000発の花火が夜空いっぱいに広がります。

**日**8月25日(土)午後7時～8時15分

**場**相模原市中央区水郷田名相模川高田橋上流(荒天・相模川増水時は26日に順延、26日も開催できない場合は中止)

**交通**JR横浜線相模原駅南口から「水郷田名」行きバス終点下車、徒歩5分(午後2時以降は「田名バスターミナル」で下車、徒歩15分)  
※会場周辺の道路は大変混雑します。車で来場する場合は、3時間以上前の到着をおすすめします。

※大会当日、FM HOT839(83.9MHz)で交通情報・実況中継を放送します。



※花火大会臨時駐車場は有料です(駐車場利用協力金1台1000円)。

**布期間**8月9日まで**配布場所**市庁舎1階総合案内、各市民センター、町田・南町田・鶴川の各駅前連絡所、木曽山崎・玉川学園の各コミュニティセンター、同公社町田窓口センター、都庁等(各施設で開所日時が異なる)／同公社ホームページで配布期間中に限りダウンロードも可**郵送**で8月13日まで(必着)**問**同公社都営住宅募集センター☎0570・010・810

## 情報コーナー

### ●東京都住宅供給公社～都営住宅入居者募集

【①ポイント方式(家族向)②単身者向、車いす使用者向、シルバーピア(単身者向・二人世帯向)、病死等の発見が遅れた住宅等】

都内に3年以上居住等、いずれも要件有り／詳細は募集案内を参照

## 暮らしに関する相談

予約制の相談は、電話で①～⑦市民相談室(☎724・2102)へ**※**①③～⑨市内在住の方⑩市内在住、在勤、在学の方 **市HP** [暮らしに関する相談](#)

名称	日程	予約方法/相談時間
①法律相談	月～金曜日(13日～17日を除く)	前週の金曜日から電話で予約 ※8月10日は予約受付を行いません。次回は8月17日に受け付けます。
②交通事故相談	8日(火)	相談日の1週間前から電話で予約/午後1時30分～4時
③人権身の上相談(人権侵害などの問題)	3日(金)	電話予約制(随時)/午後1時30分～4時
④国税相談	7日(火)	
⑤登記相談	2日(木)	電話予約制(次回分まで受け付け)/午後1時30分～4時
⑥行政手続相談	9日(木)	
⑦年金・社会保険・労務相談	1日(火)	
⑧国の行政相談	7日(火)	直接市民相談室(市庁舎1階)へ/午後1時30分～4時
⑨建築・耐震相談	1日(火)	
⑩電話による女性悩みごと相談(家庭、人間関係、女性への暴力・LGBT等)	月～土曜日	電話で男女平等推進センター相談専用電話(☎721・4842)へ/午前9時30分～午後4時(水曜日のみ午後1時～8時【第3水曜日は除く】)※法律相談有り=要予約

各種相談別冊タウンページ 町田市わたしの便利帳7～11ページを参照

## イベントカレンダー

詳細は、各施設へお問い合わせいただくか、各ホームページをご覧ください。



### ●市立総合体育館 ☎724・3440



#### 【①初心者・初級者卓球教室】

対市内在住、在勤、在学の18歳以上の方 9月7日～12月14日の金曜日(9月14日、28日、10月5日、11月2日、23日を除く)、午後3時30分～5時30分、全10回 講師 町田市卓球連盟指導員 定員 50人(抽選) 費用 4500円

#### 【②初心者アーチェリー教室】

対市内在住、在勤、在学の16歳以上の方 9月8日～10月6日の土曜日、午前9時30分～11時30分、全5回 講師 町田市アーチェリー協会指導員 定員 20人(抽選) 費用 3000円



往復ハガキに教室名・住所・氏名(ふりがな)・電話番号・勤務先または学校名(在勤、在学の方)・年齢、返信用にも宛先を明記し、①8月15日まで②8月22日まで(いずれも消印有効)に同館へ

### ●サン町田旭体育館 ☎720・0611



#### 【①小学生体操教室】

対市内在住、在学の小学生 9月12

日～11月14日の水曜日、午後4時30分～6時、全10回 定員 30人(抽選) 費用 1400円

#### 【②親子体操教室】

対市内在住、在園の2014年9月13日～2016年3月12日生まれの幼児とその保護者 9月12日～11月14日の水曜日、午前10時～11時、全10回 定員 25組(抽選) 費用 4700円



往復ハガキに教室名・住所・氏名(ふりがな)・電話番号・①は学年、②は生年月日を明記し、8月15日まで(いずれも消印有効)に同館へ

### ●市立室内プール ☎792・7761



#### 〈休館のお知らせ〉

施設の安全維持のため、大規模修繕を行います。期間中は全館休館となります。ご理解ご協力をお願いします。【工事期間】9月3日～2019年9月(予定) / 9月1日、2日は、大会等で使用します。プール・トレーニング室の利用は、8月31日までです

### ●町田市自然休暇村 ☎0267・99・2912

#### 【きのこ狩りツアー】

今年度は1回のみ開催です。きのこ鑑定人が同行します / 添乗員は同行しません。現地係員が対応します 対市内在住、在勤、在学の方とその同行者 9月30日(日)午前8時～10月1日(月)午後5時ごろ、1泊2日、集合は町田ターミナルプラザ、解散は町田駅周辺(予定) 会場 町田市自然休暇村(長野県南佐久郡川上村) 定員 40人(抽選) / 最少催行人数35人です 費用 1万7800円(交通費、宿泊費、1日目昼食～2日目昼食、保険料、ガイド料含む) / 旅行条件書、振込先は申込者に別紙でご連絡します 【旅行企画・実施】JWTジャパンウインズツアー(株)、長野県知事登録第2-399号、全国旅行協会会員・長野県旅行業協会会員(長野県佐久市今井533-1、☎0267・66・1268)、利用バス会社 = 信濃バス(長野県南佐久郡川上村樋沢234) 9月1日午前9時～19日午後5時に電話で自然休暇村(☎0120・55・2838)へ(9月20日以降の取り消しはキャンセル料が必要)

### ●町田市フォトサロン ☎736・8281

#### 【写真でめぐる世界の旅2018～作品受付】

海外で撮影した作品を募集します(写真展会期は10月3日～14日) 定員 30人(申し込み順) 費用 500円 申込 A4サイズの写真裏面に応募用紙を貼付し、8月26日午前10時から直接同サロンへ(1人2点まで)

#### 【しょうぶ・あじさい写真展 開催】

8月16日(休)～26日(日) 会場 同サロン1階展示室

#### 【キヤノンイーグルス写真展 開催】

キヤノンギャラリーで開催した写真展をオフィシャルフォトグラファー・水谷たかひと氏が再構成しました 8月16日(休)～9月2日(日) 会場 同サロン2階展示室

#### ○関連イベント～水谷たかひと氏ギャラリートーク&写真講習会

展示解説を行います。スポーツ写真(競技不問)を持参した方は、水谷氏の講評もいただけます 8月25日(土)午後1時～3時

#### 【はすの花写真展 開催】

8月29日(休)～9月3日(月) 会場 同サロン1階展示室

## 急病のときは

※いずれの機関も受診する前に必ず電話をして下さい。  
※救急措置・応急処置を行います。専門的治療については、他の医療機関につなげる場合があります。

#### 町田市メール配信サービス

本紙に掲載している、夜間・休日診療情報等を配信しています。

登録はこちらから▶



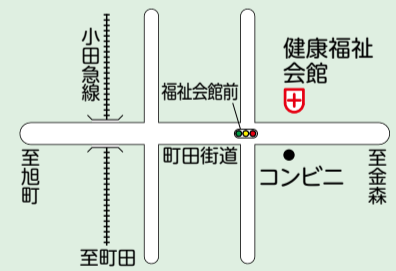
スマホ版QRコード 携帯電話版QRコード

#### ●町田市医師会休日・準夜急患こどもクリニック(小児科)(日中帯の受け付け)

日曜日、祝休日の午前9時～午後4時30分[電話受付は午前8時45分から]、準夜帯の受け付け:毎日の午後7時～9時30分[電話受付は午後6時から] = 健康福社会館内 ☎710・0927

#### ●町田市歯科医師会休日応急歯科・障がい者歯科診療所 休日応急歯科診療(日曜日、祝休日)、障がい者歯科診療(水・木曜日(祝休日を除く))、いずれも午前9時～午後5時、受け付けは午後4時30分まで(予約制) = 健康福社会館内 ☎725・2225

#### 健康福社会館 原町田5-8-21



#### ●休日耳鼻咽喉科急患診療(午前9時～午後5時)、5日 = 稲垣耳鼻咽喉科医院(☎722・3115、原町田6-22-15)

#### ●休日眼科急患診療(午前10時30分～午後5時)、11日、12日 = 氏川眼科医院(☎720・0530、原町田6-1-11)

#### 病院へ行く?救急車を呼ぶ?迷ったら...



#### 東京都内の救急当番病院などのお問い合わせ

#### 東京都医療機関案内サービス

## ひまわり

☎03・5272・0303

24時間365日

診療日	診療時間	診療科	医療機関名	電話	住所
1日(水)	午後7時～翌朝8時	内科系	町田病院	☎789・0502	木曾東4-21-43
2日(木)	午後7時～翌朝8時	内科系	ふれあい町田ホスピタル	☎798・1121	小山ヶ丘1-3-8
3日(金)	午後7時～翌朝8時	内科系	町田市民病院	☎722・2230	旭町2-15-41
4日(土)	午後1時～翌朝8時	内科系	あけぼの病院	☎728・1111	中町1-23-3
5日(日)	午前9時～午後5時	小児科	休日・準夜急患こどもクリニック	☎710・0927	健康福社会館内(左地図参照)
		内科	中村内科	☎799・6656	金森東4-42-28
		内科、小児科	佐藤寿一クリニック	☎710・2251	原町田1-7-17
		内科	中野クリニック整形外科・内科	☎793・7776	木曾西3-20-6
6日(月)	午前9時～翌朝9時	内科系	南町田病院	☎799・6161	鶴間4-4-1
		外科系	おか脳神経外科	☎798・7337	根岸町1009-4
7日(火)	午後7時～翌朝8時	内科系	町田慶泉病院	☎722・2230	旭町2-15-41
8日(水)	午後7時～翌朝8時	内科系	多摩丘陵病院	☎797・1511	下小山田町1491
9日(木)	午後7時～翌朝8時	内科系	町田慶泉病院	☎795・1668	南町田2-1-47
10日(金)	午後7時～翌朝8時	内科系	南町田病院	☎799・6161	鶴間4-4-1
11日(祝)	午前9時～午後5時	内科系	町田病院	☎789・0502	木曾東4-21-43
		内科系	あけぼの病院	☎728・1111	中町1-23-3
		小児科	休日・準夜急患こどもクリニック	☎710・0927	健康福社会館内(左地図参照)
12日(日)	午前9時～午後5時	内科	宮崎クリニック町田	☎795・2610	金森3-23-1
		内科	小野寺クリニック	☎732・5605	本町田4394-9
		内科	おやま内科クリニック	☎860・0326	小山町233-1
12日(日)	午前9時～翌朝9時	内科系	南町田病院	☎799・6161	鶴間4-4-1
		外科系	町田慶泉病院	☎795・1668	南町田2-1-47
		外科系	多摩丘陵病院	☎797・1511	下小山田町1491
12日(日)	午前9時～午後5時	小児科	休日・準夜急患こどもクリニック	☎710・0927	健康福社会館内(左地図参照)
		内科、小児科	すずかけ台診療所	☎795・2121	つくし野3-17-9
		内科	近藤医院	☎728・6898	成瀬1-6-7
12日(日)	午前9時～翌朝9時	内科	多摩境内科クリニック	☎703・1920	小山ヶ丘3-24
		内科系	町田市民病院	☎722・2230	旭町2-15-41
13日(月)	午後7時～翌朝8時	外科系	あけぼの病院	☎728・1111	中町1-23-3
		外科系	南町田病院	☎799・6161	鶴間4-4-1
13日(月)	午後7時～翌朝8時	内科系	多摩丘陵病院	☎797・1511	下小山田町1491
14日(火)	午後7時～翌朝8時	内科系	町田慶泉病院	☎795・1668	南町田2-1-47

### 町田市出身! 元大相撲幕内・北太樹関の 「化粧まわし」を展示

問 スポーツ振興課 ☎724・4036

今年1月に大相撲を引退した町田市出身の元幕内・北太樹関(現小野川親方)の「化粧まわし」を展示します。

展示初日午後1時に小野川親方が来場し、挨拶があります。ぜひおいで下さい。

日 8月6日(月)～24日(金)、午前8時30分～午後5時(土・日曜日を除く、第2日曜日は開場)

場 ワンストップロビー(市庁舎1階)



北太樹関

### 体験しませんか 車いすバスケットボール

問 オリンピック・パラリンピック等国際大会推進課 ☎724・4442

8月18日(土)、19日(日)に開催される「全国車椅子バスケットボール大学選手権」の際に体験会を開催します。

対 小学生以上の方

日 8月19日(日)午前11時から

場 市立総合体育館

定 30人(申し込み順)

申 氏名・電話番号・年齢・性別を明記し、8月10日までにEメールで全国車椅子バスケットボール大学選手権実行委員会体験講座係(✉gbp.taikenkoza@gmail.com)へ。



車いすバスケの魅力に触れよう

## きらきらの この道ずっと 守ろうよ

問 道路管理課 ☎724・3257

# 8月は「道路ふれあい月間」 8月10日は「道の日」

道路も市民の大切な財産であることを日ごろ忘れがちです。この機会に道路の役割を振り返り、一人ひとりの心掛けで、いつも楽しく笑顔で歩ける道路環境をつくりましょう。

#### 【みちピカ町田】

町田市独自の道路愛護運動です。より安全で快適な道路環境を目指して行動する人の輪を広げるため、運動参加を表明するステッカーを玄関先に掲示していただいています。ステッカーは道路管理課(市庁舎9階)で配布しています。



みちピカ町田ステッカー

#### 【アダプト・ア・ロード事業】

市と協定を結んだ市民団体の活動を通して、市が管理している道路施設や道路用地等をより良い環境にする事業です。現在、46団体の皆さんが、歩道の清掃活動や花壇の園芸活動を行っています。



道路花壇の管理活動

# みて たべて つくって ふれあって 夏休みの子どもイベント

詳細は、各施設へお問い合わせいただくか、町田市ホームページをご覧ください。

### ひなた村であそぼう! ひなた村 ☎722・5736

#### ①ひなた村シアタースペシャル

日 8月9日(木)午前10時～正午 場 第1レクリエーションルーム 内 「アルプスの少女ハイジ」

#### ②ひなた村シアター

日 8月16日、30日、いずれも木曜日午前10時30分～11時30分 場 第1レクリエーションルーム 内 16日＝「金色のクジラ」「リボンの騎士」、30日＝「幽霊屋敷」「あしたぶたの日ぶたじかん」

#### ③縄文体験講座～縄文アクセサリー作り

対 午前の部＝市内在住、在勤、在学の小学生～18歳とその保護者(小学3年生以下は保護者同伴)、午後の部＝市内在住、在勤、在学の小学3年生～18歳とその保護者(小学4年生以下は保護者同伴) 日 8月18日(土)、午前の部＝午前10時～正午、午後の部＝午後1時30分～3時30分 場 工作室 内 午前の部＝滑石の勾玉作り、午後の部＝琥珀の勾玉作り 定 各20組(申し込み順) 費 午前の部＝1200円、午後の部＝800円/子ども1人につき

#### ④チャレンジカンパニー

～アルミ缶を使ってアイスと蒸しパンを作ろう 対 市内在住、在学の小学3年生～中学生 日 8月19日(日)午前10時30分～午後3時 場 第1レクリエーションルーム 他 定 20人(申し込み順) 費 200円

#### ⑤ひなた村科学クラブ

～簡単なモーターの模型を作ろう! 電気の先生・伊藤泰郎氏と簡単なモーターの模型を作り、その原理を学びます 対 市内在住、在学の小・中学生 日 8月26日(日)午前10時～正午 場 工作室 定 20人(申し込み順) 費 300円

#### ⑥ピザ窯講習会

対 市内在住、在勤、在学の16歳以上の方 日 9月1日(土)午前10時～午後3時 場 第3レクリエーションルーム 他 内 ピザ作りをしながらドラム缶ピザ窯の使い方を学ぶ(受講者には、今後ピザ窯の利用ができる修了証を交付) 定 20人(申し込み順) 費 400円



◇

申 ①②直接会場へ③～⑥8月1日午前10時から電話でひなた村へ

### 0歳あつまれ with teens! 高校生募集 子どもセンターただON ☎794・6722

対 市内在住の15～18歳の方 日 8月31日(金)午前10時～午後0時30分 内 事前学習、赤ちゃんとのふれあい、ママさんとの交流、お手伝い体験 定 10人(申し込み順) 申 直接または電話でただONへ

### 夏休み自然体験イベント ～ザリガニを釣って水辺の生きものを知ろう! 環境・自然共生課 ☎724・4391

さお・糸・えさは市で用意します。大物を釣ったお子さんには大物賞もあります 対 市内在住の小学生以下のお子さん(小学3年生以下は保護者同伴) 日 8月9日(木)午前8時～10時30分(荒天中止) 場 忠生公園/集合は同公園自然観察センター(忠生がにやら自然館) 内 ザリガニを釣り、生きものについて学ぶ(ザリガニは1匹のみ持ち帰り可) 定 25人(申し込み順) 申 電話で環境・自然共生課へ



アメリカザリガニ

今号の広報紙は、12万8496部作成し、1部あたりの単価は18円となります(職員人件費を含みます。また作成経費に広告収入等の歳入を充当しています)。