



まちだ

市の宣言

- 男女平等参画都市宣言
- 非核平和都市宣言
- 青少年健全育成都市宣言
- 交通安全都市宣言



発行 ● 町田市 編集 ● 政策経営部広報課
〒194-8520 東京都町田市森野2-2-22
市役所の代表電話 ● 042-722-3111
市役所の窓口受付時間 ● 午前8時30分～午後5時
ホームページ ● <http://www.city.machida.tokyo.jp/>

町田市
ホームページ
QRコード



今号の紙面から ● 3面 2018年度から国民健康保険制度が変わります ● 3面 春の火災予防運動

備えあれば空家なし

住宅資産の管理・活用のススメ

問住宅課 ☎724・4269

町田市の空家事情

市内にある総住戸数22万4120戸のうち、住人のいない空家は1万7360戸。東京都全体や多摩26市の状況と比較すると空家率としては低いものの、空家数では八王子市に次いで2番目に多い状況です(出典:総務省「平成25年住宅・土地統計調査」)。

また町田市の特徴として、一戸建ての未活用空家の

数が増加傾向にあり、昨年度実施した市の空家実態調査の結果によると、市内の一戸建ての総住戸数9万3305戸のうち、1217戸の空家が存在しています。市では、2016年度に一戸建ての空家を対象とした「空家0計画」を策定し、適切に管理・活用されていない一戸建ての空家を減らすための取り組みを進めています。

空家に関することで市への要望が多い内容

①草木の繁茂



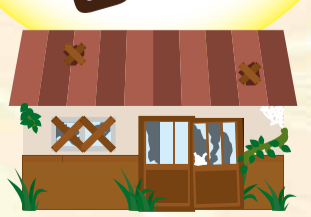
③害虫の発生



④敷地内の放置物



②家屋及び付属設備の老朽化



管理されていない空家は地域にさまざまな問題や影響を及ぼします

例えば…

- ◎木の葉や枝が隣の家の敷地や道路にはみ出してきて危険。
- ◎夏は空家の敷地にできた水たまりに蚊が発生して迷惑。
- ◎空家敷地内に大量の放置物があり、地域の景観を阻害。
- ◎空家があると放火が心配。

一戸建ての空家 **1217** 戸

一戸建て総住戸数 **9万3305** 戸

(「平成28年町田市空家実態調査」より)



自分の家をどう残していくか？

外観等から「誰も住んでいない」「使われている形跡がない」と判断された建物は空家とみなされますが、その状態が1年以上続き、周辺に深刻な影響を与える状況になると、国の法律や市の条例に基づき「特定空家等」と認定され、所有者には「指導または助言」、更には「勧告」「命令」「代執行」といった措置が取られます。大切な資産を適切に管理、または活用するために、知っておきたいポイントと対策を紹介します。



まずは空家を発生させない

市では空家を発生させないために、市民や空家の所有者に対し、住宅を資産として活用する方法や、適切に管理されていない空家が引き起こすトラブルなどを周知しています。また、住宅の維持管理や相続の方法等の情報提供も行っています。

空家出張相談会

市内の町内会・自治会へ弁護士・税理士・宅地建物取引士といった専門家を派遣し、住んでいる家屋が空家にならないようにするため、無料で相談に応じます。ご希望の町内会・自治会の方は住宅課(☎724・4269)へご連絡下さい。

空家関連情報の発信

市内に固定資産をお持ちの方に対して、毎年5月に発送する固定資産税・都市計画税納税通知書の送付にあわせて、通知書の封筒裏面に空家に関する情報を掲載し、意識啓発を行っています。

旧耐震建物の解体費用補助

昭和56年5月31日以前に着工され、市の簡易耐震診断で耐震性不足と診断された戸建ての木造住宅について、除却工事に要する経費の2分の1の額(50万円を限度)を助成しています(今年度の受け付けは終了しています。ご希望の方は4月以降、住宅課へお申し出下さい)。



空家をどう管理する？

空家が発生した場合には、住宅課が空家相談の総合窓口となり、空家の所有者等による適切な管理を促進するための支援を行っています。

所有者へお知らせを送付

空家所有者へ、定期的に市の空家施策等に関するご案内を送付しています。

草木の繁茂にご注意を

空家に関して、市に入る相談の7割以上が草木の繁茂についてとなっています。市では、町田市シルバー人材センターと協定を結び空家問題に取り組んでいます。町田市シルバー人材センターでは空家の草刈等の管理を行っていますので、所有する空家の草木の繁茂でお困りの際はご活用下さい。
☎町田市シルバー人材センター☎723・2147

空家セミナーの実施

市と協定を結んでいる各専門家の団体から講師を招いて、空家に関する講演会を行っています。



無料相談会

空家の所有者向けに、専門家による無料相談会を行っています。今年度は3月12日(月)が最終回になります。

【3月12日(月) 無料相談会】

相談時間 1回目=午前9時から、2回目=午前10時から、3回目=午前11時から
定員各1人(申し込み順)

☎3月7日までに電話で住宅課(☎724・4269)へ。



空家の利活用を考える

空家を地域の資源として利活用できるよう、不動産流通のための仕組みづくりや支援を行っています。

空家を不動産流通にのせる仕組み

不動産団体と協定を結び、空家所有者の同意がある場合に不動産団体へ空家の情報を提供し、民間の不動産流通にのせる制度を設けています。



公共公益的利活用のためのマッチング事業

所有する空家を公共公益目的で利用することに同意いただける所有者と、市内の空家を公共公益目的で利用したいという団体等を募集し、条件が合えば両者をマッチングさせる事業を実施しています。



※事業の詳細は町田市ホームページをご覧ください。

財産管理が不安な方へ

市内には、一戸建てに居住する高齢の単身世帯が増加しています。高齢化に伴い、所有する財産を管理できなくなるケースも予想されます。財産管理に不安のある高齢者にご利用いただける、以下のような制度もありますのでご利用下さい。

◎**成年後見制度**…判断能力が低下した高齢者、知的障がい者、精神障がい者などの財産管理や、契約を補助したり代理したりする人(成年後見人等)を選ぶことで、本人を法的に支援する制度です。
☎福祉総務課☎724・2537

◎**マイホーム借り上げ制度(一般社団法人移住・住みかえ支援機構)**…住み替えを希望しているシニア世代の持ち家を借り上げ、子育て世代などに安い家賃で広い住宅を転貸する制度です。
☎同機構☎03・5211・0757

◎**リバースモーゲージの仕組み(金融機関等)**…高齢者世帯の持ち家を担保に、金融機関から融資を受け、死亡時に家(土地)を売却して借入金を一括返済する仕組みです。

「地域の空家対策に取り組んでいます」

鶴川平和台まちづくり推進委員会 委員長・滝口英荘さん

●「空家出張相談会」を利用しました

自治会として空家対策に取り組んできましたが、対策を進めるにあたり会員の関心度を高めることが必要でした。無料相談会なら参加してみようという方はいると思い、市の「空家出張相談会」を利用しました。

私自身も、あらかじめ弁護士、税理士、宅地建物取引士を選んで、わが家の懸案事項について具体的なことや、特に人前ではなかなか質問しにくいような問題点についても遠慮なく質問できました。また親切に回答していただき、非常に効果的でした。

●今後活用されない空家を作らないために地域でできること

自治会で借り上げ、小集会室として公益的な活用ができれば、高齢者の小会合にも役立ち、空家を減らすことにもなり一石二鳥ではないかと思えます。高齢化が進む中、健康寿命をいかに延ばしていくかも、空家の増加にブレーキをかけることにつながると思います。

3月定例会・常任委員会を開催します

☎議会議務局☎724・4049
本会議・委員会を下表のとおり開催します。開会時間は午前10時です。
本会議・常任委員会日程(予定)

日	曜日	内 容
9	金	本会議(議会構成)
12	月	※議案審議はありません。
13	火	本会議(包括外部監査結果報告・補正予算・施政方針・新年度議案)
14	水	議案説明会
15	木	議案説明会(予備日)・全員協議会
19	月	本会議(質疑)
20	火	総務常任委員会・健康福祉常任委員会・文教社会常任委員会・建設常任委員会
22	木	本会議(表決・一般質問)
23	金	
26	月	
27	火	本会議(一般質問)
28	水	
29	木	

議会を傍聴しましょう

※本会議・常任委員会は町田市議会ホームページでインターネット中継・録画中継をしています。スマートフォンやタブレット端末でもご覧いただけます。
※会議の日程・時間等は変更になることがあります。

ツイッターで情報発信

Twitterアカウント名=町田市議会(町田市公式)
@machida_gikai

農業体験プログラム参加者募集

☎農業振興課☎724・2166

市内の農業者が企画する農業体験の年間プログラムです。羊や日本ミツバチを飼育する里山の農場で、無農薬での野菜栽培を体験します。
※日程、費用等は農業者へお問い合わせ下さい。
☎あした農場(小野路町750周辺の畑)

☎電話またはEメールで、あした農場(☎090・7219・0047、☎nabe2ne3@yahoo.co.jp)へ。
※詳細は、あした農場ホームページまたはフェイスブックをご覧ください。
※単発の体験イベントもあります。また、援農ボランティアも募集しています。

南多摩斎場 ダイオキシン類調査結果

☎南多摩斎場☎797・7641、町田市市民総務課☎724・4346

2017年11月17日に火葬炉排ガスの発生や焼骨の損傷を防ぐため、棺中のダイオキシン類等の測定を行いました。測定結果は下表のとおりです。
なお、火葬によるダイオキシン類の発生や焼骨の損傷を防ぐため、棺の中に副葬品(特にプラスチック製品や化学繊維製品等)を入れないよう、ご協力をお願いします。

調査項目(単位)	2号炉	12号炉	指針値等
ダイオキシン類濃度(ng-TEQ/m ³ N)	0.15	0.15	5(※1)
ばいじん濃度(g/m ³ N)	0.01未満	0.013	0.15(※2)
塩化水素濃度(mg/m ³ N)	10	9	700(※2)
硫酸酸化物濃度(volppm)	2	2	無し
窒素酸化物濃度(volppm)	100	110	250(※2)

※1「火葬場から排出されるダイオキシン類削減対策指針」による指針値
※2「大気汚染防止法」の廃棄物焼却炉の規制値

答申が行われました 町田市子ども発達支援計画

☎子ども総務課☎724・2876

2月9日に、町田市子ども・子育ての参加や包容を推進するため、子ども・子育て家庭のニーズやパブリックコメント等での意見を踏まえ、検討を重ねて作成したものが共に成長できるよう、地域社会へ

この計画は、2017年4月に市長から諮問を受けた同会議が、障がいの有無にかかわらず、すべての子どもが共に成長できるよう、地域社会へ



答申書が提出されました

2018年度から 国民健康保険制度が変わります

☎保険年金課事業管理係☎724・4027

国民健康保険(国保)の将来にわたる安定のため、2018年度からは都道府県と市区町村がともに国保の被保険者となります。

今後、都は、財政運営の責任主体として、安定的な財政運営や効率的な事業運営の中心的な役割を担うことで制度の安定化を目指します。

また、市は、被保険者証(保険証)の発行や保険給付の決定など、国保の被保険者の方に身近な業務をこれまでどおり行います。

※各種申請・お問い合わせ先は、これまでどおり町田市保険年金課です。

【制度改正による変更】

○被保険者証等の様式

都道府県全体で被保険者資格を管理することになるため、被保険者証(保険証)や限度額適用認定証等に「都道府県名(東京都)」の表記が追加されます。なお、被保険者の方が手続きを行う必要はありません。

今お持ちの保険証等は、記載の有効期限までお使いいただけます。

○高額療養費の多数回該当の通算方法

高額療養費制度には、直近12か月のうちに高額療養費の支給を4回以

第2回全国一斉情報伝達訓練の実施

☎防災課☎724・3218

総務省消防庁から発信されるJアラート(全国瞬時警報システム)を使用した、全国一斉情報伝達訓練を実施します。

この訓練は、弾道ミサイル情報や緊急地震速報等を市庁舎にあるJアラート受信機が受け取り、自動で町田市防災行政無線屋外スピーカー及び戸別受信機から市内全域

に放送されることを確認するものです。詳細は、町田市ホームページをご覧ください。

※町田市メール配信サービスに登録している方には、事前にお知らせします。

☐3月14日(水)午前11時ごろから
※災害等が発生した場合には予告なく中止する場合があります。

Jアラートでお知らせする情報

国民保護関係情報	武力攻撃事態における警報(ゲリラ等による攻撃)
	武力攻撃予測事態における警報(航空攻撃)
	弾道ミサイルに係る警報
緊急地震速報	緊急対処事態における警報(大規模テロ)
	推定震度5弱以上のとき
気象警報	大雨特別警報など
火山噴火警報	噴火警戒レベル4以上(避難準備)など

※Jアラート以外にも市庁舎に設置している計測震度計での計測震度が震度4以上の場合、自動で同無線屋外スピーカー及び戸別受信機から放送されます。

3月1日~7日 火の用心 一人一人の心掛け 春の火災予防運動

☎町田消防署☎794・0119、町田市防災課☎724・3254

市内では、2017年中に94件の火災が発生しました。

火災で亡くなる方の多くが住宅火災によるものであり、寝たばこをしない、電気コードの上に家具などの重いものを乗せない、調理中にコンロから離れないことなどが大切です。

また、住宅用火災警報器をすべ

ての居室や台所に設置し、電池交換など適正に行いましょう。

町田消防署では、防火防災フェアを実施します。

☐3月4日(日)午前11時~午後3時
☎場町田東急ツインズEAST銅像前広場(原町田6-5)

※詳細は町田消防署ホームページをご覧ください。

市・都民税、償却資産、事業所税、個人事業税

申告はお済みですか

【市・都民税】

申告書の提出期限は3月15日です。期限間近は窓口が大変混雑します。お早めに提出して下さい。
☎市民税課☎724・2114、2115

【償却資産(固定資産税)】

毎年1月1日(賦課期日)現在で所有している償却資産の内容を、1月31日までに市へ申告して下さい。
☎資産税課償却資産係☎724・2119

【事業所税】

法人の場合は事業年度終了の日から2か月以内、個人の場合は事

業を行った年の翌年の3月15日までに申告して納付して下さい。

☎資産税課家屋係☎724・2118

八王子都税事務所【個人事業税】

☎前年に事業主控除額を超える事業所得等のある個人事業主申告期限3月15日まで/所得税の確定申告書や住民税の申告書を提出した方は、必要ありません。なお、事業を廃止した場合は1か月以内(死亡による場合は4か月以内)に申告が必要です。☎八王子都税事務所☎042・644・1114

上を受けた場合に、4回目以降の自己負担限度額を引き下げる仕組み(多数回該当)があります。

これまで他の市区町村に転居した場合は、前住所地における高額療養費の適用回数は通算されません

た。

2018年度からは、都内での転居であれば、高額療養費の適用回数が前住所地から引き継がれて通算されます。これにより、被保険者の方の自己負担が軽減されやすくなります。

4月1日から国民健康保険加入予定の方へ~証明書類をお持ちの方は早めの手続きを

☎保険年金課保険加入係☎724・2124

4月2日は、退職等で健康保険の資格を喪失した方が国民健康保険の加入手続きを行うため、窓口が大変混雑合います。これまで加入していた健康保険の資格を、4月1日に喪失することが分かる証明書類をお持ちの方は、3月22日から保険年金課、各市民センターで加入手続きを事前に行

うことができます。

被扶養者であった方が一緒に加入する場合は、退職する方だけでなく、被扶養者であった方の喪失日も記載されている証明書類が必要です。手続きには証明書類と印鑑、官公庁発行の写真付き身分証明書をお持ち下さい。

募集

町田市学童保育クラブ 臨時職員

児童(障がい児を含む)の保育及び
介助の仕事です。
勤務日月～土曜日で指定する日(週
最大5日勤務)
勤務時間午前8時～午後7時のうちシ
フト表で定めた時間(1日5時間程度)
勤務場所中央学童保育クラブ(中町)、
つるっこ学童保育クラブ(大蔵町)、相
原たけの子学童保育クラブ(相原町)
募集人員合わせて8人程度
報酬時給990円(別途交通費支給)
※幼稚園・小学校・中学校・高等学校
の教諭免許、保育士資格(都道府県知
事の登録が必要)のいずれかをお持ち
の方は1110円です。
選考書類、面接
申事前連絡のうえ、履歴書(写真貼付
・志望動機明記)及び資格証明書の
写しを、直接または郵送で児童青少
年課(市庁舎2階、〒194-8520、森
野2-2-22)へ。
問児童青少年課☎724-2182

男女平等推進センター 運営委員会委員

対次のいずれかに当てはまる方 ①
男女平等参画推進に取り組む同セン
ター登録団体の推薦を受け、かつ事
業に協力できる②市内在住で、男女
平等参画推進に理解があり、事業に
協力できる
任期5月～2020年3月
内月1回の定例会への出席(交通費
程度の謝礼・保育有り)
定①10人②2人(抽選)
申①所定の推薦書②所定の申込書に
必要事項を記入し、3月22日まで(必
着)に、郵送で男女平等推進センター
へ。
※所定の用紙は同センターで配布の
ほか、町田市ホームページでダウン
ロードもできます。
問同センター☎723-2908

忠生公園 2018年度ボランティア

対1年間を通じて活動できる方
日観察会=毎月第1日曜日、軽作業
=毎月第2・4木曜日、午前9時～正午
※季節による時間変更や臨時活動日
もあります。
場同公園自然観察センター(忠生が
にやら自然館)
内同公園の保全整備、自然観察会・下
見・準備・行事への支援等
定10人(申し込み順)
申直接同館で申込書に記入(3月18
日午前10時から申込者対象の説明
会有り)。
問同公園☎792-1326、町田市公園
緑地課☎724-4399

お知らせ

玉川学園コミュニティセンター整備 事業に関する

説明会を開催します
事業を実施するにあたり地域の皆
さんに事業内容、事業スケジュール
を知っていただくため、説明会を開
催します。
日3月12日(月)午後7時～8時30分
場玉川学園さくらんぼホール
問市民総務課☎724-4346

高齢受給者証が カード型に変わります

70～74歳の方がお持ちの国民健
康保険高齢受給者証の大きさが、こ
れまでのハガキサイズから、カード
型に変更となります。
3月12日(月)以降、新規加入する方
から順次切り替えを行います。現在、
ハガキサイズの高齢受給者証をお持
ちの方には、7月中旬ごろにカード
型の高齢受給者証をお送りします。
問保険年金課☎724-2124

3月1日～7日は 建築物防災週間

建築物の所有者・管理者は、建物の

事故を防ぐために「外壁等、経年劣化
や脱落による落下の危険性の確認」
「防火扉や防火シャッターの周りに
障害物を置かない」「吹き付け石綿等
が使用された建物の適切な対策」等、
建築物を常に適法な状態に維持する
義務があります。日ごろから適切な
維持管理を行うようにしましょう。
問建築開発審査課☎724-4268

「愛の家グループホーム町田南成瀬」 入居者募集

認知症高齢者グループホーム「愛
の家グループホーム町田南成瀬」が
開設されました。
※入居者の決定方法は申し込み順で
はありません。入居の必要性等を総
合的に判断して決定します。
定18人(全室個室)
申申込書(愛の家グループホーム町
田南成瀬で配布)に記入し、直接また
は郵送で愛の家グループホーム町田
南成瀬(〒194-0045、南成瀬5-5
-1、☎732-5820℡732-5821)へ。
※申込書の郵送希望者は、電話また
はFAXで取り寄せできます。
問高齢者福祉課☎724-2141

「(仮称)ペンギンステイ南町田」 利用者募集

3月25日に、看護小規模多機能型
居宅介護事業所「(仮称)ペンギン
ステイ南町田」が開所します。
定26人(宿泊9人)
申申込書(南町田病院正面入り口南
側の予約センター前で配布)に記入
し、持参の方は同病院受付で「総合サ
ポートセンター」を呼び出し、スタッ
フに手渡し。郵送の方は南町田病院
総合サポートセンター(〒194-
0004、鶴間4-4-1、☎706-8891
℡788-5012)へ。
※申込書の郵送希望者は、電話また
はFAXで取り寄せできます。
問高齢者福祉課☎724-2141

震度体験(起震車)訓練の申 込方法を一時変更します

市では、地域の防災訓練時に、起震
車ぐらり号を使用した擬似震度体験
を実施しています。

なお、9月～11月の土・日曜日、祝
休日に実施する震度体験訓練の申し
込みは抽選となります(上記以外の
期間は申込開始日の午前8時30分
から先着順で受け付け)。
申申込開始日は訓練実施日の6か
月前(閉庁日の場合は翌営業日)です。
申込開始日の午前8時30分～9時に
直接または電話で防災課(市庁舎3
階)へ(仮受付期間)。その後、抽選
で訓練を実施する団体を決定します。
問防災課☎724-2107

消費生活センター 特別相談を実施

【多重債務110番】
都と共催で、来所・電話相談を実施
します。お気軽にご相談下さい。
日3月5日(月)、6日(火)、午前9時～正
午、午後1時～4時
【若者のトラブル110番】
悪質商法被害防止共同キャンペー
ンとして、来所・電話相談を実施し
ます。
日3月12日(月)、13日(火)、午前9時～正

午、午後1時～4時
◇
対市内在住、在勤、在学の方
場消費生活センター
電話相談番号☎722-0001(相談専用)
問同センター☎725-8805

民泊の届出制度がはじまります

【住宅宿泊事業法とは】
住宅を活用し、インターネットで
宿泊客を募る「民泊サービス」が広が
りをみせていますが、有償で人を宿
泊させるには、旅館業法に基づく許
可が必要です。
近年の観光客の宿泊をめぐる状況
を考慮し、年間の宿泊提供日数が
180日(泊)までであれば、必要な届
出を行うことで、旅館業法の許可を
要しない、住宅宿泊事業法が6月15
日から施行されることになりました。
【届出の窓口】
3月15日から生活衛生課環境衛生
係(町田市保健所(中町庁舎))へ提出
して下さい。
※国土交通省観光庁が構築した電子
届出システム(民泊制度運営システ
ム)による届出も可能です。

【届出をする前に】
住宅宿泊事業は、不特定多数の方
が宿泊することから、宿泊者の衛生、
安全措置等が適合している必要があ
ります。また、必要な書類が複数あ
りますので、届出をする前に必ず生活
衛生課へご相談下さい。
問生活衛生課☎722-7354

大地沢青少年センター～9月分 利用受付開始

対市内在住、在勤、在学の方が過半数
のグループまたは個人
申3月3日午前8時30分から電話で
同センター(☎782-3800)へ。
※初日の午前8時30分～午後1時の
受付分は抽選、午後1時以降は申し
込み順に受け付けます。
※9月4日、11日、18日、19日、25
日、26日は利用できません。

町田市自然休暇村 せせらぎの里～ 9月分

利用受付開始
対市内在住、在勤、在学の方とその
同行者
場町田市自然休暇村(長野県南佐久
郡川上村)
申3月1日午前8時30分から電話で
自然休暇村(☎0120-55-2838)へ
(自然休暇村ホームページで申し込
みも可)。
※9月11日～13日、18日～20日、
27日は利用できません。

催し・講座

家族介護者教室

対市内在宅高齢者の家族介護者
日3月18日(日)午前10時～正午
場本町田高齢者在宅サービスセンタ
ー湧和
内家族介護者のこころとストレス
定20人(申し込み順)
申電話で町田第2高齢者支援センタ
ー(☎729-0747)へ。
問高齢者福祉課☎724-2140

まちだ・さがみはら絆・創・光 町田市・相模原市 ライトダウンイベント情報

問環境・自然共生課☎724-4391
3月11日午後7時～8時に、町田市
・相模原市全域で消灯を実施し、関
連したイベント等を町田市会場で行
います。
【講演会と星空観望会】
講演や星空の観望を通して、地球
温暖化防止や光害の防止について考
えます。
対町田・相模原市に在住、在勤、在学
の小学生以上の方(中学生以下は保
護者同伴)
日3月11日(日)、講演会=午後6時～7
時、観望会=午後7時～8時(観望会
は雨天中止)
場まちだターミナルプラザ(観望会
は、まちだターミナルパーキング屋上)
講(株)五藤光学研究所・小林則子氏
**【FM HOT 839でまちの様子を生
中継】**
「FM HOT 839」(83.9MHz)の
ラジオ番組で、観望会や両市のライ
トダウンの様子を生中継します。
中心市街地では、商店街や大型店
が協力し、自主的な消灯により、来街
者とともに復興を願います。
原町田中央通りでは、屋外の有線放
送により、同番組が生放送されます。
この機会に、改めて電力等のエネ
ルギーの使い方や災害に対する備え
などについて見直しましょう。
放送日時3月11日(日)午後6時～8時
30分

公開している会議 傍聴のご案内

会議名	日時	会場	定員	申し込み
町田市情報公開・個人情報保護運営審議会	3月12日(月)午前10時～正午	市庁舎2階 会議室2-3	3人(申し込み順)	事前に電話で市政情報課(☎724-8407)へ

催し・講座

福祉サポートまちだ 成年後見制度出張講座

【ご存知ですか? 成年後見制度】
日3月15日(木)午後2時~3時
場成瀬コミュニティセンター
内成年後見制度(法定後見制度)概要や手続きの流れ、相談先の紹介等
定20人(申し込み順)
申氏名・電話番号を明示し、直接、電話またはFAXで、(社福)町田市社会福祉協議会福祉サポートまちだ(町田市民フォーラム4階、☎720・9461 FAX725・1284)へ。
問福祉総務課☎724・2537

自由民権資料館 町田自由民権カレッジ 受講生募集

受講生が自ら調査や学習・研究を進める力を身に付けることを目的に3年間(全45回)で行う講座です。
初初めて受講する方
日1年目=4月21日、5月12日、19日、6月2日、16日、30日、7月14日、9月8日、22日、10月6日、20日、11月10日、24日、12月1日、15日、いずれも土曜日午前10時~正午、年15回
場同館
内町田を中心に武相地域の幕末・明治期の歴史を学ぶ(1年目=座学中心、2年目=ゼミ形式で幕末・明治期の史料を読む、3年目=研究発表や卒業論文を書く)
定30人(市内在住、在勤、在学の方〔市内の学習団体等で活動している方を含む〕を優先のうえ、抽選)
費4000円/年(別途フィールドワーク時の損害保険加入料が必要)

情報コーナー

●自衛隊町田募集案内所~自衛官等採用案内(一般幹部候補生・一般曹候補生)
 詳細は、同案内所へお問い合わせいただくか、自衛隊東京地方協力本部ホームページを参照**初**一般幹部候補生=22歳以上26歳未満の方(20歳以上22歳未満の方は大卒、修士課程修了者等は28歳未満の方(いずれも見込み含む))、一般曹候補生=18歳以上27歳未満の方**日**5月1日まで(必着)**問**同案内所☎723・1186
 ●東京都住宅供給公社~公営住宅入

日往復ハガキに講座名「町田自由民権カレッジ」、住所・氏名(ふりがな)・電話番号、在勤・在学の方はその旨を書き、返信用にも宛名を明記し、4月2日まで(必着)に、自由民権資料館(〒195-0063、野津田町897)へ。
問同館☎734・4508

生涯学習センター~学生活動報告会 ガクマチ E X P O

町田・相模原地域で活躍している学生団体が、活動紹介や各団体ブースでの交流などを通して、日ごろの成果を地域で活動する皆さんに向けてPRするイベントです。
日3月15日(木)午後1時~4時(入退場自由)
場生涯学習センター7階ホール
問同センター☎728・0071

開講します 2018年度前期ことぶき大学

日程等の詳細は、募集プログラムの冊子(生涯学習センター、各市民センター、各市立図書館等で配布、町田市ホームページでダウンロードも可)をご覧ください。
初市内在住の2018年4月1日現在60歳以上の方
日①7月~9月の土曜日、午前10時~正午②5月~12月の土曜日、午後2時~4時③4月~2019年2月の金曜日、午後2時~4時④4月~7月の

金曜日、午前10時30分~正午⑤5月~6月の木曜日、午後2時30分~4時30分、各全6回
場生涯学習センター
内①世界文学の中の村上春樹②合戦から読み解く戦国社会~東の戦い・西の戦い③日本の名建築総ざらい~法隆寺から現代建築まで④なつかしい歌をうたって、声の力でエネルギーになりましょう!⑤オリンピックを哲学する
定各158人、④のみ100人(抽選)
申募集プログラムに添付の往復ハガキ(往返信ともに62円切手貼付、市販の往復ハガキも可)に、希望コース名(第2希望まで)・住所・氏名(ふりがな)・電話番号・年齢・性別を明記し、3月20日午後5時まで(必着)に、直接または郵送で生涯学習センター(〒194-0013、原町田6-8-1)へ。
問同センター☎728・0071

おいしく!楽しく!健康に! 男性料理教室

栄養バランスが良く、繰り返し作れるメニューを調理・会食します。
初市内在住の65歳以上の料理初心者の男性で、全回参加できる方
日4月12日(木)、20日(金)、27日(金)、午前10時~午後1時、全3回
場町田市民フォーラム
定20人(抽選、結果は3月27日ごろ発送)

市立図書館3月、4月の催し 絵本・紙芝居・語りなどで、楽しい時間を過ごしましょう!

催し	3月の日時	4月の日時	会場
①ちいさい子向けおはなし会	①3月14日、28日 午後2時から	①4月11日、18日、25日 午後2時30分から	中央図書館 ☎728・8220
②おおきい子向けおはなし会	②3月14日、28日 午後3時から	②4月11日、25日 午後3時30分から	
③乳幼児向けおはなし会	③3月9日、23日 午前10時30分から、11時から	③4月13日、27日 午前10時30分から、11時から	
④こどもえいが会	④3月7日 午後3時から	④4月4日 午後3時から	

※その他、各市立図書館でも催しを行っています。詳細は各市立図書館へお問い合わせ下さい。
 ※堺図書館は3月31日まで工事のため休館します。
問さるびあ図書館☎722・3768、鶴川図書館☎735・5691、鶴川駅前図書館☎737・0263、金森図書館☎710・1717、木曾山崎図書館☎793・6767、忠生図書館☎792・3450、堺図書館☎774・2131

居者募集
【市営住宅(一般世帯家族向〔3人以上向〕=2戸、若年ファミリー向=6戸)、都営住宅地元割当分(単身者向シルバーピア=10戸、2人世帯向シルバーピア=1戸)】
 詳細は募集案内を参照/募集案内は、3月12日まで市庁舎1階総合案内、各市民センター、町田・南町田・鶴川の各駅前連絡所、木曾山崎・玉川学園の各コミュニティセンター、同公社町田窓口センターで配布(各施設で開所日時が異なる)、同公社ホームページで配布期間中に限りダウンロードも可**日**郵送で3月14日まで(必着)**問**同公社都営住宅募集センター☎713・5094

●(社福)町田市社会福祉協議会からのお知らせ
 いずれも詳細は町田ボランティアセンターへ
【手話講習会受講生募集(①初級②中級③上級④養成)】
初市内在住、在勤、在学の16歳以上(④は19歳以上)の方**日**5月12日~2019年3月9日、①④は火曜日、②③は木曜日、昼の部=午前10時~正午、夜の部=午後7時~9時、各全33回(③④は4月14日、15日に入講試験有り)**費**6480円から(税込み、別途テキスト代)/クラスによって金額の変動有り**日**所定の申込用紙(町

費2000円(食料費等)
日3月6日正午~12日にイベントダイアル(☎724・5656)またはイベントシスコード180306Bへ。
 ※当日の詳細は町田市シルバー人材センター(☎723・2147、受付時間=午前9時~午後4時)へ。
問高齢者福祉課☎724・2146

わくわく仲間づくりカレッジ 里山ウォーキング

初市内在住の65歳以上の方
 ※医師から運動制限等を受けている方はご遠慮下さい。
日①4月6日(金)午前8時50分~午後3時②4月19日(木)午前8時50分~午後3時③5月2日(水)午前8時50分~午後3時30分、全3回
 ※集合は①JR横浜線成瀬駅前②③町田バスセンターです。
初①成瀬②小山田③JAXAの各コース(各約7km)を歩く
定30人(抽選、結果は3月22日ごろ発送)
費1200円(施設入場料等)
日3月6日正午~12日にイベントダイアル(☎724・5656)またはイベントシスコード180306Aへ。
 ※当日の詳細は町田市シルバー人材センター(☎723・2147、受付時間=午前9時~午後4時)へお問い合わせ下さい。
問高齢者福祉課☎724・2146

田ボランティアセンターに有り、同センターホームページで申し込みも可)に記入し、3月31日まで(必着)に郵送で町田ボランティアセンター(〒194-0013、原町田4-9-8)へ
【ボランティア団体活動支援講座~上手な助成金の活用方法】
初ボランティア・市民活動をしている方**日**3月22日午後7時~9時**費**540円(税込み)**日**電話で町田ボランティアセンターへ
 ◇
場町田市民フォーラム**問**同センター☎725・4465

子どものイベントカレンダー 詳細は、各施設へお問い合わせいただくか、町田市ホームページをご覧ください。

●ひなた村
【①糸のご教室】
初市内在住、在学の小学2年生~18歳の方(小学2年生は保護者同伴)**日**3月17日(土)午後2時~4時**内**電動糸のこ盤を使ってパズル等組み木のおもちゃ作り**日**町田糸鋸の会**定**10人(申し込み順)**費**300円(糸のこ1台につき)
【②ひなた村シアター】
日3月25日(日)午前10時30分~11時30分**場**ひなた村第1レクリウム**内**「のどかな森のシンフォニー」「くまの子ウーフ」「草原の少女ローラ」
 ◇
日①3月1日午前10時から電話でひ

なた村へ②直接会場へ/①は3月10日以降定員に空きがあれば19歳以上の方も電話で受け付けます**日**ひなた村☎722・5736
 ●産業観光課~春の体験型キッズセミナー2018
 町田新産業創造センターでは、春休みに2週連続で小学生向けの体験型セミナーを開催します
【未来のエジソンは君だ!~まちだキッズ発明工作教室】
初小学3~6年生(保護者同伴の参加も可)**日**3月24日(土)午後2時~4時**内**電子紙芝居を使って発明に関する疑問を説明、発明品の紹介、紙皿と紙コップを使った工作を通して発明の心

構えを学ぶ**日**日本弁理士会・本谷孝夫氏、伊藤夏香氏、上田精一氏、吉田倫太郎氏**定**30人(申し込み順)
【まちだで未来にふれてみよう!~まちだふれ親子教室】
 同センターの入居企業から楽しく学べる体験教室です**初**小学1~3年生と保護者**日**4月1日(日)、午前10時~午後0時30分、午後2時~4時30分(各回とも同一内容)**内**①簡単な数字ゲームを使った体験プログラム②ブロック型のロボットを動かすプログラミングを体験**日**①学習塾マーチアシスト代表・加藤弥生氏②(株)プロスク代表取締役・曾我泰彦氏**定**各50人(申し込み順)

◇
場町田新産業創造センター**日**同センターホームページで申し込み**問**同センター☎850・8525、町田市産業観光課☎724・2129
 ●生涯学習センター~親子イベント人形劇団ひばりあむ公演「かえるくん・かえるくん」
 安心して観られるよう、静かなピアノ曲に合わせて上演します**初**市内在住の未就学児とその保護者**日**3月31日(土)、午前10時15分から、午前11時30分から**場**同センター**定**各50組(申し込み順)**日**3月1日午前9時から電話で同センター(☎728・0071)へ

イベントカレンダー

詳細は、各施設へお問い合わせいただくか、各ホームページをご覧ください。



●市立総合体育館 【親子ふれあい体操教室】

市内在住、在園の4～6歳の未就学児とその保護者 4月7日～6月16日の土曜日(5月5日を除く)、午前9時30分～11時、全10回 定30組(抽選)費4700円 往復ハガキ(1組1枚)に必要事項を明記し、3月8日まで(消印有効)に同館へ(同館ホームページで申し込みも可)

【小学生体操教室】

市内在住、在学の運動が苦手な小学生 4月10日～6月19日の火曜日(6月5日を除く)、午後4時30分～6時、全10回 定40人(抽選)費1400円 往復ハガキ(1人1枚)に必要事項を明記し、3月8日まで(消印有効)に同館へ

●サン町田旭体育館～ラテ

ンエアロビクス

市内在住、在勤、在学の18歳以上の方 4月10日～2019年3月19日の火曜日(祝日・大会等を除く)、午後0時15分～1時15分 費100円(公開指導料) / 別途施設利用料が必要 同館 720・0611

●市立室内プール～ピラティススクール

16歳以上の方 4月6日～5月18日の金曜日(5月4日を除く)、午後3時30分～4時30分、全6

回定20人(抽選)費3600円 往復ハガキに必要事項を明記し、3月23日まで(必着)に同プールへ 同プール 792・7761

●成瀬クリーンセンターテニスコート～テニススクール(第35期)

①ジュニアコース(7クラス) = 市内在住、在学、在園の4歳～高校生 ②一般コース(4クラス) = 市内在住、在勤、在学の18歳以上の方(高校生は不可) 日程 3月12日～4月11日 / 除外日等有り、要問い合わせ 定各クラス8人(申し込み順) 費①5400円～7560円 / 月②8640円～9720円 / 月 申直接または電話で同テニスコートへ 同テニスコート管理事務所 727・6240

●忠生公園～定例自然観察会「早春のいきもの」

3月4日(日)午前9時30分～11時30分(雨天中止) 場同公園自然観察センター(忠生がにやら自然館) 同公園 792・1326

●町田市フォトサロン～春の薬師池公園撮影会

3月31日(土)午前10時～正午(小雨実施) 場薬師池公園 同サロン 736・8281

●町田市自然休暇村～忍野八海巡礼ツアー受付開始

1日目は忍野八海の散策とマルス山梨ワインの工場見学、2日目は桔

梗屋の工場見学をします / 添乗員は同行しません。現地係員が対応します 市内在住、在勤、在学の方とその同行者 4月19日(木)午前7時30分～20日(金)午後4時ごろ、1泊2日、集合は町田ターミナルプラザ、解散は町田駅周辺(予定) 場町田市自然休暇村(長野県南佐久郡川上村) 定40人(申し込み順) / 最少催行人数は35人で 費中学生以上1万8800円、小学生以下1万6800円(交通費・宿泊費・1日目夕食から2日目昼食まで、入場

料・保険料含む) / 旅行条件書、振込先は申込者に連絡します 旅行企画・実施JWTジャパンウインズツアー(株)、長野県知事登録第2-399号、全国旅行協会会員・長野県旅行業協会会員(長野県佐久市今井533-1、0267・66・1268(代)) 申3月1日午前9時から電話で自然休暇村(0120・55・2838)へ(4月9日以降の取り消しはキャンセル料が必要) / 2018年度ツアー年間予定は自然休暇村ホームページをご覧ください

暮らしに関する相談

予約制の相談は、電話で①～⑧市民相談室(724・2102)⑨八王子少年センター(042・679・1082)へ ⑩⑪⑫市内在住の方⑬市内在住、在勤、在学の女性

市HP 暮らしに関する相談 検索

Table with columns: 名称, 日程, 予約方法/相談時間. Includes items like ①法律相談, ②交通事故相談, ③人権身の上相談, etc.

各種相談別冊タウンページ 町田市わたしの便利帳7～11ページを参照

急病のときは

※いずれの機関も受診する前に必ず電話をして下さい。 ※救急措置・応急処置を行います。専門的治療については、他の医療機関につなげる場合があります。

町田市メール配信サービス

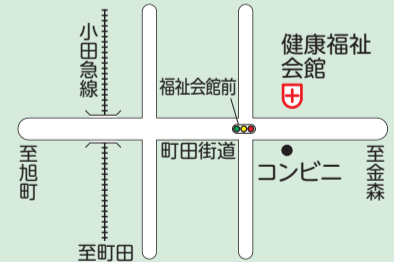
本紙に掲載している、夜間・休日診療情報等を配信しています。

登録はこちらから ▶ スマホ版QRコード 携帯電話版QRコード

●町田市医師会休日・準夜急患こどもクリニック(小児科)(日中帯の受け付け:日曜日、祝休日の午前9時～午後4時30分[電話受付は午前8時45分から]、準夜帯の受け付け:毎日の午後7時～9時30分[電話受付は午後6時から]) = 健康福祉会館内 710・0927

●町田市歯科医師会休日応急歯科・障がい者歯科診療所 休日応急歯科診療(日曜日、祝休日)、障がい者歯科診療(水・木曜日[祝休日を除く])、いずれも午前9時～午後5時、受け付けは午後4時30分まで(予約制) = 健康福祉会館内 725・2225

健康福祉会館 原町田5-8-21



●休日耳鼻咽喉科急患診療(午前9時～午後5時)、4日=ほづみ耳鼻いんこう科・小児科医院(728・0275、南大谷1426-138)

Emergency contact information: #7119, 東京消防庁 東京都医師会 東京都福祉保健局

Table with columns: 診療日, 診療時間, 診療科, 医療機関名, 電話, 住所. Lists various hospitals and clinics with their hours and addresses.



団地の新しい魅力を 木曾山崎団地で発見しよう!

問住宅課 ☎724・4269



春は3つのイベントが同時開催!

「山崎団地センター」バス停を中心に、団地同士が隣り合う木曾山崎団地地区で3つのイベントが同時開催されます。

遊団地～団地はケーキである

「スイーツ×団地」をテーマに、子どもも大人もアートで遊ぶイベントです。

日 3月10日(土)午前10時～午後4時(小雨実施)

場 町田木曾団地名店街広場

交通 町田バスセンター4番・5番乗り場から「山崎団地」行き

バス他に乗り「山崎団地センター」下車すぐ南

※会場及び周辺に無料駐車場はありません。公共交通機関をご利用下さい。

○メインイベント

市内在住のイラストレーター・本田亮さんによる下敷き

を使ったワークショップです。団地を巨大なスイーツに変身させます。

○粘土細工ワークショップ
思い思いのスイーツを作っちゃおう!(材料費がかかります)

○スイーツ団地の探検
冒険マップを片手に団地を探検して回ろう!

○お菓子の釣り堀
がんばってお菓子やプレゼントを釣り上げよう!

○スイーツマルシェ
団地の名店街に1日限定の特別なお店が登場します。

○懐かしい団地の写真展
昔の風景とスイーツを楽しむ憩いの場です。

○子育て世帯向け住宅紹介
東京都住宅供給公社(JKK東京)によるオープンルームを実施しています。

○その他
音楽ライブ、モットイナイマーケット等

※詳細は、町田市ホームページをご覧ください。イベント内容については町田パリオ(☎725・3710)へお問い合わせ下さい。

DANCHI Caravan in 町田山崎 ～防災まつり

ワークショップや防災訓練、キャンプファイアなどを行います。

日 3月10日(土)午前10時～午後6時、11日(日)午前10時

～午後4時(予定、小雨実施)

場 町田山崎団地

問 UR都市機構防災まつり事務局 ☎080・2249・1679

木曾山崎コミュニティセンターまつり

日 3月10日(土)午前10時～午後4時30分、11日(日)午前10時～午後4時

場 同センター

内 展示(書・俳画・絵手紙・手芸品・絵画・写真・保育園児の作品等)、舞台発表(舞踊

・カラオケ・コーラス・和太鼓・民謡・ダンス等)、模擬店(バザー・焼き鳥・手作り品や植物苗等の販売・ごみ減量PR等)

問 木曾山崎連絡所 ☎793・3030

ふれあいくぬぎ館(木曾山崎コミュニティセンター内)は3月10日(土)はセンターまつりのため臨時休館します。

国際版画美術館

問 イベントダイヤル ☎724・5656、同館 ☎726・2771、0860

浜田知明 100年のまなざし展

— 戦争を経て、人間を見つめる。



浜田知明月夜
1977年 エント
ング・ア
クア
チ
ント

浜田知明(はまだちめい)は2017年12月に100歳を迎えた版画家・彫刻家です。過酷な戦争経験を原点に、社会や人間そして自身をも鋭くユーモラスに表現し続ける作品は、国内のみならず世界的に高く評価されています。

会期 3月10日(土)～4月8日(日)

休館日 月曜日

開館時間 火～金曜日＝午前10時～午後5時、土・日曜日、祝日＝午前10時～午後5時30分(いずれも入場は閉館の30分前まで)

場 同館企画展示室

入館料 一般600円、高校・大学生・65歳以上300円、中学生以下は無料 ※3月10日は無料です。

関連催事

○プロムナード・コンサート

日 3月17日(土)午後1時から、午後3時から(いずれも30分程度)

場 同館エントランスホール

演奏 中里亜美(ピアノ)

※立ち見での鑑賞です。

※曲目等は、同館ホームページをご覧ください。

○映画上映会

当日観覧券をお持ちのうえ、直接会場へおいで下さい(先着100人)。

※各回とも上映終了後に解説があります。

日・内 3月18日(日)午後1時30分～4時15分＝「真空地帯」(1952年、監督:山本薩夫、原作:野間宏)、3月25日(日)

午後1時30分～3時15分＝「戦ふ兵隊」(1939年、監督:亀井文夫)

場 同館講堂

解説 東京大学大学院総合文化研究科超域文化科学専攻表象文化論博士課程・角尾宣信氏

○ギャラリートーク(入退場自由)

当日観覧券をお持ちのうえ、2階企画展示室入り口にお集まり下さい。

日 ①3月11日(日)、4月7日(土)、午後2時から45分程度 ②3月21日(祝)午後2時から45分程度

場 同館企画展示室

内 ①担当学芸員によるギャラリートーク ②館長によるスペシャルトーク

黙とうを捧げましょう

問 企画政策課 ☎724・2103

いずれも当日は、防災無線で黙とうのご案内をします。

【東京都平和の日】

1945(昭和20)年3月10日、東京大空襲で一夜にして多くの尊い命が失われました。東京都では、平和国家日本の首都として、戦争の惨禍を再び繰り返さないことを誓い、3月10日を「東京都平和の日」と定めています。

戦没者のご冥福と世界平和を祈って黙とうを捧げましょう。

日 3月10日(土)午後2時から1分間

【東日本大震災から7年】

2011(平成23)年3月11日、東日本大震災で多くの方が被災されました。犠牲者のご冥福と被災地の1日も早い復興を祈って、黙とうを捧げましょう。

日 3月11日(日)午後2時46分から1分間

名誉市民 三橋國民氏逝去

町田市名誉市民である三橋國民氏(97歳)が、2月4日にご逝去されました。氏の逝去を悼み、謹んでお悔やみ申し上げます。

三橋氏は、造形美術家として、「鎮魂」と「平和への願い」をライフワークとして彫刻、絵画、彫金など、幅広い創作活動を続けてこられました。

また、自らの戦争体験や平

和を希求する思いをさまざまな世代に向けて語る「語り部」としての講演活動にも取り組んでこられました。

戦争の悲惨さ、平和への祈りを訴え続けてこられた三橋氏の姿は、広く市民に敬愛され、誇りとするとところであり、心から哀悼の意を表します。

町田市長 石阪 丈一

芝★楽★座

～町田シバヒロでえいがと星空を楽しもう

問 産業観光課 ☎724・2128

町田シバヒロ初の屋外映画上映イベントを開催します。

当日は、お子さん向けの楽しいステージもあります。

屋外イベントですので、レジャーシートや毛布などをご持参のうえ、暖かい服装でご参加下さい(雨天中止)。

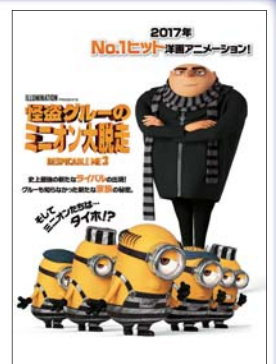
日 3月18日(日)午後3時から

場 町田シバヒロ

定 300人(先着順、予約不要)

○上映時間・内容 午後6時から「怪盗グルーのミニオン大脱走」(2017年製作)

※詳細は町田市ホームページをご覧ください。



©2016 Universal Studios. All Rights Reserved.