

2017年 (平成29年)
2/15号
第1854号

発行日/毎月2回(1日、15日)



まちだ

基本目標

- 将来を担う人が育つまちをつくる
- 安心して生活できるまちをつくる
- 賑わいのあるまちをつくる
- 暮らしやすいまちをつくる



発行 ● 町田市 編集 ● 政策経営部広報課
〒194-8520 東京都町田市森野2-2-22
市役所の代表電話 ● 042・722・3111
市役所の窓口受付時間 ● 午前8時30分～午後5時
ホームページ ● <http://www.city.machida.tokyo.jp/>

町田市
ホームページ
QRコード



今号の紙面から ● 4面 高齢者の見守り活動に関する協定を締結 ● 5面 まちだ・さがみはら絆・創・光

スポーツで人とまちが一つになる

大好き!
ホームタウンチーム

市では、町田市に本拠地を置くホームタウンチームとして、サッカーのFC町田ゼルビア、フットサルのASVペスカドーラ町田、ラグビーのキャノンイーグルスを応援しています。
今号では、ホームタウンチームの魅力をさらに知っていただけるよう、ASVペスカドーラ町田ファンの方に協力していただき、好きなところやファンになったきっかけを伺いました。

図入スポーツ振興課 ☎ 724・4036



撮影にご協力いただいた方、ありがとうございました。

ホームタウンチームの魅力やファンになったキッカケは何ですか??

ASVペスカドーラ町田



選手がとっても身近 ファンとの交流

試合後などには、選手と気軽に触れ合えます。応援している選手に直接声をかけたり、憧れの選手から話を聞けたり、熱烈なファンも初めて見に来た方も、選手と一緒に楽しい時間が過ごせます。



女の子の憧れ チアリーディングチーム Fiore (フィオーレ)

Fioreは、ホームゲームや市内のイベントを中心に活動するチアリーディングチームです。中学生や高校生によるFioreユースもあり、チームとサポーターをつなぐ架け橋として活躍しています。また、3歳から始められるチアリーディングスクールには、Fioreに憧れてダンスを始めた子どもがたくさんいます。



トップ選手と一緒にプレー ごサル (試合終了後フットサル)

ごサルは、ホームゲームが終わった後にトップ選手たちと一緒にプレーできるイベントです。子どもから大人まで初心者、経験者を問わず、誰でも参加できます。1月7日のごサルは約100人の参加者で盛り上がりました!



地域貢献活動 みちピカ町田

みちピカ町田は、「誰もが安全で快適に道路を利用できること」を目指して、市と市民が協働で道路をより良くしていこうと活動する道路愛護運動です。ASVペスカドーラ町田の選手やFioreのメンバーも、市民の皆さんに道路を安全で快適に利用してもらえよう、地域の方々と一緒に運動に参加しています。



憧れの選手にも教えてもらえる ジュニアスクール

ジュニアスクールは、町田・多摩・相模原の3校があり、選手もコーチとして教えています。4歳から始められる幼児クラスから小学6年生までのクラスがあり、現在約230人のお子さんが未来のスターを目指して練習に励んでいます。

求める声援!

ASVペスカドーラ町田 [フットサル]

(本拠地:市立総合体育館)



フットサル国内最高峰のFリーグ(日本フットサルリーグ)の創設時から第一線で活躍し、2016年に行われた第21回全日本フットサル選手権大会で優勝。フットサル日本代表の2016年招集選手に選ばれた選手や、元日本代表の選手が数多く所属します。1月27日に行われたアグレミーナ浜松戦に勝利し、2年連続2回目のFリーグプレーオフ進出を決めました。プレーオフ1st Roundは2月24日(金)に、墨田区総合体育館で行います。

FC町田ゼルビア [サッカー]

(本拠地:市立陸上競技場)



J2復帰初年度の昨シーズンは、1試合平均5000人超、総入場者数10万人超とクラブ史上最大の数字を残し、リーグ22チーム中7位で終了しました。現状に満足せず、夢のJ1へ道をつなぐためにも、まずはJ2定着、そして、さらに上の順位を目指して、J2リーグで熱戦を繰り広げます! 開幕戦は2月26日(日)で、市立陸上競技場にジェフユナイテッド千葉を迎えます。名門相手にどう勝利をつかむのか必見です。

キャノンイーグルス [ラグビー]

(本拠地:キャノン スポーツパーク [小野路町])



1980年に創部したキャノンラグビー部は、2008年から本格的な強化を始めました。2012-2013シーズンにトップリーグに昇格し、現在も同リーグで日本一の称号を目指して戦っています。チーム理念の「Respect (尊敬・尊重)」「Discipline (規律)」「Passion (情熱)」を胸に、フィールドの内外を問わず、ひたむきにラグビーと向き合います!

健康案内

H I V 即日検査

直接会場へおいで下さい。

対 感染の機会がある方
日 2月26日(日)午後1時30分～3時30分

場 町田市民フォーラム3階

内 血液検査

定 100人(先着順)

※感染の機会から90日以上経過してからおいで下さい。

※採血から約1時間後に結果説明をします。陰性の場合は即日、判定保留の場合は3月5日に行います。

問 保健予防課 ☎722・7636、東新宿こころのクリニック(町田市より委託) ☎070・1321・7757(受付期間=3月10日までの月～金曜日の午前10時～午後5時)

募集

生涯学習センター～障がい者青年学級

ボランティアスタッフ

経験は不問です。見学においで下さい。活動内容等を説明します。

日 毎月2回、土曜日または日曜日の午前10時～午後4時

※毎週木曜日の夜間に、スタッフ会議があります。

場 生涯学習センター、ひかり療育園

内 知的障がいのある方の音楽・スポーツ・演劇・図画工作などの活動を支援し共に学ぶ

問 同センター ☎728・0071

保健予防課

臨時職員

(①歯科衛生士②事務)

対 ①歯科衛生士資格を有する方②心身ともに健康で、基本的なパソコン操作(ワード、エクセル等)ができる方

勤務期間 ①3月(予定、採用日は相談のうえ決定)②4月1日～9月30日

勤務時間 ①午前8時30分～午後5時の間で1日3～6時間程度(日数、時間、応相談)②午前8時30分～午後5時の間で1日6時間程度、月14日以内(応相談)

勤務場所 ①健康福祉会館 他②保健予防課(市庁舎7階)

内 ①乳幼児の歯科健康診査における健診補助・保健指導・予防処置、障がいのある方の歯磨き指導等②母子保健事業に関する窓口、電話対応、一般事務作業

定 ①若干名②1人

報酬 時給 ①1450円②990円(いずれも別途交通費支給)

選考 ①面接②書類、面接(書類合格者のみ)

①保健予防課へ電話のうえ、歯科衛生士免許の写しと履歴書を郵送②履歴書に3か月以内に撮影した写真を貼付し、保健予防課事務臨時職員希望と明記のうえ、2月28日まで(必着)に直接または郵送で保健予防課(市庁舎7階、〒194-8520、森野2-2-22)へ。

問 保健予防課 ① ☎725・5437 ② ☎725・5422

募集しています

町田市消防団員・町田消防少年団員

【①町田市消防団員】

対 市内在住の18歳以上の方

【②町田消防少年団員】

対 市内在住、在学の小学生～高校生
内 消防に関する訓練・学習、約30kmを歩く徒歩訓練、夏季キャンプ、社会奉仕活動等(月1・2回)

○少年団入団説明会を行います

日 3月5日(日)午後2時～3時

場 町田消防署(中町)

申 電話で町田消防署へ。

問 ①防災安全課 ☎724・3218 ②町田消防署 ☎722・0119

お知らせ

3月は「自殺対策強化月間」

【仕事とこころ「いのち」支える！総合相談会】

精神保健福祉士・弁護士やハローワーク相談員・社会福祉士・保健師等による総合相談会(無料)です。

※直接会場へおいで下さい。

対 市内在住、在勤、在学の方

日 3月9日(休)正午～午後5時(受付時間=午前11時45分～午後4時15分)

場 生涯学習センター7階ホール

相談内容 失業・就職失敗等の労働・生活問題、健康問題、家庭問題等

※相談のほか、申請や手続きの助言や関係機関、行政の担当窓口などをご案内します。

※匿名での相談、家族・友人の相談もできます。

※混雑状況により、お待ちいただく場合や相談件数により受付終了時刻が早まる場合があります。

【ゲートキーパー養成講座～「もう何をしても無駄…じゃない!!」認知行動療法でつかむ会話のコツ・うつ気分への対応】

日 3月25日(土)午後2時～4時

場 生涯学習センター

内 うつ気分やストレスへの対応方法、日常的に関わりのある人に対し「こころに寄り添う、よい聴き方」「自分の気持ちの伝え方」について、ゲートキーパー(悩んでいる人に気づき、声をかけ、話を聴き、必要な相談機関につなぐ役割)の心得等

講 (一社)認知行動療法研修開発セン

ター理事・菊地俊暁氏

定 158人(申し込み順)

申 2月17日正午～3月22日にイベントダイヤル(☎724・5656 コード170217B)へ。

問 健康推進課 ☎724・4236

住宅の耐震化を応援します

【木造住宅の無料簡易耐震診断】

対 市内にある昭和56年5月31日以前に着工された木造戸建住宅を自らが所有し居住している方

申 住宅の建築年月日の確認ができるもの(建築確認通知書等)の写しと住宅の図面の写しを持って、直接住宅課(市庁舎8階)へ。

【木造住宅耐震相談会のご案内】

対 市内にある昭和56年5月31日以前に着工された木造戸建住宅を自らが所有し居住している方

日 ①3月16日(休)②3月18日(土)、いずれも午後2時～4時

場 ①町田市民フォーラム②市民協働おうえんルーム(市庁舎2階)

内 木造住宅の無料簡易耐震診断と耐震化助成制度の説明、個別相談、申請の受け付け

定 各50人(申し込み順)

申 電話で住宅課へ。

問 住宅課 ☎724・4269

2017年度の

休日保育の実施園について

4月からの休日保育(給食有り)は、次のとおり実施します。詳細は町田市ホームページまたは在園のしおりをご確認下さい。

※申し込み先は、在籍園に変更になりました。

※4月分の利用申し込みは3月6日(月)

までです。

対 1～5歳の保育認定児(認定を受けていない方の一時的な利用は不可)

日 日曜日、祝日(年末・年始を除く)の午前7時～午後6時

場 アスク木曽西保育園(木曽西)

定 10人(選考)

申 利用希望日の前月1日までに、在籍している保育園へ利用登録及び利用申請書を提出。

※4月新規入園予定の方は保育・幼稚園課(市庁舎2階)へお問い合わせ下さい。

問 保育・幼稚園課 ☎724・2137

生涯現役！地域活躍を応援します！

アクティブシニア介護人材バンクを開設しました

介護の周辺業務(ベッドメイク、配膳、趣味活動のお手伝い等)を主とした仕事を紹介します。

※登録者には、介護施設で働く基礎知識を学ぶ研修、相談など就労支援を行います。

対 市内在住の50歳以上の方

申 直接、町田市介護人材開発センターアクティブシニア介護人材バンク(原町田3-14-4、ASビル原町田203)へ。

【初級研修を実施します】

同バンクの登録希望者向けの初級研修を実施します。

日 3月10日(金)午前10時30分～午後4時

場 町田市文化交流センター

定 40人(申し込み順)

申 電話で同バンクへ。

問 同バンク ☎860・6480(受付時間=祝休日を除く月～金曜日の午前9時～午後5時)、町田市いきいき総務課 ☎724・2916

カワセミ通信122

町田市長 石阪丈一

まだまだ、冬本番。当分の間、寒さ対策は必要です。

町田のさくらまつりは、3月25日からの予定ですが、町田市との交流都市である大島町の「第62回伊豆大島椿まつり」は、1月29日から3月26日まで。その初日、大島町の姉妹都市などの首長さんが集う交流会に参加してきました。

大島町の町長には、毎年、町田のさくらまつりにご参加をいただいています。私は、他の公務と重なって、ここ何年も伊豆大島椿まつりへの参加がかなわずにいましたが、今年は、なんとか日程をやりくりして参加することができました。

当日は風も止み、3月ごろの陽気で、祭りの初日にふさわしい天候に恵まれ、盛大に神輿などが街を練り歩きました。

島ではありますが、やはり、担ぎ手を広く招いて盛大な祭りにしようということで、関東、静岡など各地からの参加も多く、島の北部にあたる岡田港周辺は大きなにぎわいを見せていました。

伝統のある祭りを、観光という面

で生かしていこうという、町の人々の意気込みが感じられました。

多くの犠牲者と甚大な被害をもたらした、2013年秋の土砂災害から3年半が経ちましたが、いまだに遺体の見つからない方もいるそうです。

道路や公園、住宅などの復興は進んではいますが、気持ちの部分はまだまだ完全に癒えてはいないというのが実際だそうです。そうした中での「伊豆大島椿まつり」が、老いも若きも一緒に盛り上がっているのが印象的でした。

岡田港の周辺で見聞きた、主な野鳥は次のとおりです。セグロカモメ、オオセグロカモメ、イソヒヨドリ、ウミウ、ヒヨドリ、トビ、ミサゴ。



伊豆大島椿まつりににぎわい

公開している会議 傍聴のご案内

| 会議名 | 日時 | 会場 | 定員 | 申し込み |
|--------------|-------------------|---------------|-----------|---------------------------|
| 町田市会計基準委員会 | 2月21日(火)午前10時～正午 | 市庁舎10階会議室10-2 | 3人(申し込み順) | 事前に電話で会計課(☎724・2196)へ |
| 町田市街づくり審査会 | 2月28日(火)午後3時～5時 | 市庁舎2階会議室2-3 | 5人(申し込み順) | 事前に電話で地区街づくり課(☎724・4267)へ |
| 町田市スポーツ推進審議会 | 2月28日(火)午後6時30分から | 市庁舎10階会議室10-2 | 3人(申し込み順) | 事前に電話でスポーツ振興課(☎724・4036)へ |

お知らせ

「(仮称)南町田計画」環境影響評価書

【縦覧・閲覧】
 日2月27日(月)までの午前9時30分～午後4時30分(土・日曜日、祝休日を除く)
場環境保全課(市庁舎7階)、市政情報課(市庁舎1階)、南町田駅前連絡所(南町田リエゾン)、東京都環境局総務部環境政策課、東京都多摩環境事務所管理課
 ※南町田駅前連絡所は、2月27日は臨時休所します。
問環境保全課☎724・2711

国の行政相談特設相談会

総務大臣から委嘱された行政相談委員が、国や独立行政法人、特殊法人の仕事について、困り事相談やご意見などを受け付け、助言や関係行政機関に対する通知などを行います。
 ※直接会場へおいで下さい。
 日2月21日(火)午前10時～午後3時
場南市民センター1階ロビー
問広聴課☎724・2102

玉川学園コミュニティセンター建替に関する

計画説明会を開催します
 老朽化した玉川学園コミュニティセンター建替工事の基本設計がまとまりました。
 ※直接会場へおいで下さい。
日・場2月26日(日)午前10時～11時30分=玉川学園さくらんぼホール、3月1日(水)午後7時～8時30分=市民協働おうえんルーム(市庁舎2階)

催し・講座

出張認知症カフェ

【Dカフェ×学生inスターバックスコーヒー多摩境店】
 認知症の方や家族、支援者等が気軽に集まり、情報交換や交流を行う場「出張認知症カフェ(Dカフェ)」を行います。今回は、認知症に関心のある学生も参加します。
 ※直接会場へおいで下さい。
対認知症の方や家族、支援者等
日3月7日(火)午前10時～正午
場スターバックスコーヒー多摩境店(小山ヶ丘3-2-8)
 ※飲食代は自己負担です。
問高齢者福祉課☎724・2140

自由民権資料館30周年記念・市民協働企画展

歴史を学び、歴史に学ぶ～地域に生きる市民として
 自由民権資料館の歴史講座「町田自由民権カレッジ」2期生の卒業論文の内容を中心に紹介する展示です。
 また、卒業生による「まちだ自由民権カレッジ同窓会」のさまざまな活動についても関連資料とともにご紹介いたします。
 ※直接会場へおいで下さい。
日2月18日(土)～3月20日(祝)、午前9時～午後4時30分
場同館企画展示室
○関連イベント
 いずれも直接会場へおいで下さい。
【ギャラリートーク】
 同カレッジ2期生及び展示担当学芸員が、展示内容の解説をします。
日2月18日、25日、3月4日、18日、い

ずれも土曜日午後2時から1時間程度
場同館企画展示室
【市民シンポジウム】
 同カレッジを卒業し、同窓会で活動する方々の報告をもとに、自由民権運動について話し合います。
日3月12日(日)午後1時～5時
場生涯学習センターホール
 ◇
問同館☎734・4508

ダンボールコンポストによる生ごみ減量・資源化講習会

参加者はダンボールコンポスト1セットをお持ち帰りいただけます。
対市内在住の方
日①3月8日(水)午後1時30分～3時②3月9日(木)午前10時～11時30分
場①市庁舎②忠生市民センター
定各15人(申し込み順)
申2月17日正午～28日にイベントダイヤル(☎724・5656コード170217A)へ。
問3R推進課☎797・0530

生涯学習センターコンサート事業～モンゴルの民族楽器 馬頭琴の調べ“スーホの白い馬”の世界

馬頭琴の生演奏と朗読です。
対市内在住、在勤、在学の方
日3月11日(土)午後2時開演
場生涯学習センター
曲目「ジュレー」「藍色の子守唄」「スーホの白い馬」他(予定)
出演永瀬征博(馬頭琴)、大平久子(朗読)
定154人(申し込み順)
申2月17日正午～3月2日にイベントダイヤル(☎724・5656コード170217C)へ。附室からの親子鑑賞希望者(3組まで)は、電話で併せて申し込みを。
問同センター☎728・0071

国際版画美術館 銅版画一日教室

対高校生以上の初心者
日3月30日(木)午前10時30分～午後4時
場同館

内銅版画のドライポイント技法で単色刷りの小品(約15cm×12cm)を制作(道具、材料は同館で用意)
講版画家・馬場知子氏
定14人(抽選、結果は3月8日ごろ郵送)
費3000円
申2月21日正午～3月5日にイベントダイヤル(☎724・5656コード170221B)へ(同館ホームページで申し込み可)。
問同館☎726・2889

ティツィアーノとヴェネツィア派展 関連文化講演会

東京都美術館で4月2日まで開催中の日伊国交樹立150周年記念「ティツィアーノとヴェネツィア派展」について専門家が解説します。参加者には本展の招待券を1人1枚差し上げます。
 ※市立図書館、NHK、(一財)町田市文化・国際交流財団との共催です。
日3月8日(水)午後2時～3時40分ごろ
場和光大学ポプリホール鶴川
講東京都美術館学芸員・小林明子氏
定295人(申し込み順)
申2月21日正午～28日にイベントダイヤル(☎724・5656コード170221C)へ(申し込みは2人まで)。
問中央図書館☎728・8220

町田市民文化祭春の催し 町田市民美術展

直接会場へおいで下さい。
日2月25日(土)～3月5日(日)、いずれも午前10時～午後5時(入場は終了の1時間前まで、2月27日は休館)
場国際版画美術館企画展示室・市民展示室
内絵画・工芸・書道等、公募した作品を展示
 ※2月25日(土)午後1時から絵画体験「楽しく絵を描こう」、3月4日(土)午後1時から書道の実演「席上揮毫」を同館エントランスホールで行います(見学自由)。
問町田市民文化祭春の催し事務局・創作陶芸紅土会☎791・9202、町田市文化振興課☎724・2184

見守りネットワークまちだ
東京都町田市歯科医師会ほか3事業者と高齢者の見守り活動に関する協定を締結
 高齢者の見守り活動の強化と徘徊高齢者の捜索体制を充実するため、1月25日に、(公社)東京都町田市歯科医師会、(一社)町田市薬剤師会、生活協同組合コープみらい、東都生活協同組合と「町田市高齢者の見守り活動に関する協定」を締結しました。今回の協定で市の協力事業者は523事業者となりました。これらの事業者と協定を結んだことで、更なる見守り体制の強化を図ることができました。
問高齢者福祉課☎724・2140



2017年度に国民健康保険税の税率を改定します

国民健康保険は、加入者の高齢化や医療技術の高度化などにより、1人あたりの医療費は年々増加する一方、被保険者数の減少などにより保険税収入は伸び悩んでいます。2015年度は赤字補てんのために43億円を一般会計から繰り入れました。
 2016年度には税率改定等を実施していますが、歳入不足を解消するには至っていません。
 このため、2016年12月の市議

会定例会に税率の改定を提案し、2017年度に改定することになりました。国保財政の厳しい状況をご理解いただき、ご協力をお願いします。
 ※詳細は今後の本紙等でお知らせします。市HP [2017年度国保税] 検索
問保険年金課☎724・4027

町田市国民健康保険税率改定新旧対照表

| | | 改定前 | 改定後 |
|-----|-----|-------|-------|
| 医療分 | 所得割 | 4.74% | 5.17% |
| 支援分 | | 1.62% | 1.76% |
| 介護分 | | 1.49% | 1.55% |

※今回は均等割、平等割の改定は行いません。

市立室内プールのお知らせ

高水位時に、50mプール採暖室側の1コースをスタート専用の練習コースとして開放します。
対20歳以上の方
日3月11日(土)午後6時10分～8時
費施設利用料
申直接スタート専用コース前で受け付け。
 ※プールの満水状況により、開放時間が変更となる場合があります。
 ※飛び込みには危険が伴いますので、誓約書に署名をお願いします。
問市立室内プール☎792・7761

国際版画美術館ホームページにバナー広告を載せてみませんか

美術やデザインに関係の深い広告を募集します。応募説明書類は同館ホームページでダウンロードできます。詳細はお問い合わせ下さい。
対「文化スポーツ振興部国際版画美術館の有料広告の取り扱い基

準」第4に定める規制対象業種及び事業者を除く業種または事業者 ※掲載できる広告の制限等があります。
掲載期間4月1日～9月30日
募集枠数トップページ10枠(横180ピクセル×縦80ピクセル)
 ※申し込みは1事業者1枠までです。
費1枠3万円
募集期間2月28日まで
問同館☎726・2771

催し・講座

開催します

まちだ景観セミナー2016

日 3月26日(日)午後1時～4時
 場 生涯学習センター
 内 景観づくり市民サポーターの活動成果の発表会、学識者による市民協働・屋外広告物に関する講演
 講 法政大学教授・名和田是彦氏、多摩美術大学名誉教授・田口敦子氏
 定 100人(申し込み順)
 申 2月15日正午～3月1日にイベントダイヤル(☎724・5656)☑コード170215A)へ。
 問 地区街づくり課☎724・4267

大地沢青少年センター

【大地沢ガイドウォーキング～神社巡り編】
 同センター周辺にある神社や歴史的な場所を巡ります。
 対 市内在住、在勤、在学の方(小・中学生は保護者同伴)
 日 3月5日(日)午前10時～午後2時
 定 20人(申し込み順)
 費 200円(保険料)
 申 2月15日午前9時から電話で同センター(☎782・3800)へ。
 ※JR横浜線相原駅～同センター間の無料送迎バスを運行します。

町田市民文学館

【保育付き紙芝居上演会～紙芝居・大人の時間・ふわふわ座結成10周年記念連続公演】
 大人のための紙芝居です。今回のテーマは「五山賞受賞作品」です。
 ※保育希望者以外は直接会場へおいで下さい。
 日 3月3日(金)午前10時30分～11時30分
 内 「あかふんせんせい」(文・画/渡辺享子)、「かあさんのイコカ」(脚本・画/降矢洋子) 他(予定)
 上演 町田かみしばいサークル「ふわふわ座」
 ※保育希望者(1歳以上の未就学児、申し込み順に6人)は電話で同館へ。
 【町田市民文学館開館10周年記念～金田一秀穂講演会「ことばの未来予想図」】
 日本語研究の第一人者の言語学者・金田一秀穂先生による講演です。
 日 3月19日(日)午後4時30分～6時
 定 80人(申し込み順)
 申 2月15日正午～3月14日にイベントダイヤル(☎724・5656)☑コード170215B)へ。

◇
 場 同館2階大会議室
 問 同館☎739・3420

親と子のまなびのひろば きしゃポップ@小山

お母さん同士で育児の工夫等を語り合ひましょう。
 対 市内在住の0・1歳児とその保護者、妊婦の方
 日 3月10日(金)午後2時～4時
 場 小山市市民センター
 定 20組(申し込み順)
 申 2月16日午前9時から電話で生涯

学習センター(☎728・0071)へ。

ひなた村 ピザ窯講習会

ピザ作りから、ドラム缶ピザ窯の使い方まで学びます。受講者には、今後ピザ窯の利用ができる修了証を交付します。
 対 市内在住、在勤、在学の高校生以上の方(中学生以下は保護者同伴)
 日 3月4日(土)午前10時～午後2時
 定 20人(申し込み順)
 費 400円
 申 2月15日午前10時から電話でひなた村(☎722・5736)へ。

武相マラソン

第40回記念大会となる武相マラソンの参加者を募集します。
 対 高校生以上のアマチュア競技者
 日 4月29日(祝)、受け付けは午前7時50分～8時30分、スタートは①ハーフの部＝午前9時②8kmの部＝午前11時30分(雨天実施、荒天中止)
 コース ①市立陸上競技場(野津田公園内)～図師～小山田桜台～同競技場②同競技場～小野路～図師～同競技場
 定 ①3000人②1500人(いずれも申し込み順)
 費 4000円
 申 3月9日までに電話でスポーツエントリー(☎0570・550・846)へ(Sportsnavi Doホームページ、スポーツエントリーホームページ、または全国のファミリーマートのFamiポ

ートで申し込み可)。
 ※別途手数料がかかります。手数料は、申込方法により異なります。詳細は、武相マラソンエントリーセンター☎048・778・5880(受付時間＝祝日を除く月～金曜日の午前10時～午後5時)へ。
 問 スポーツ振興課☎724・4036

法政大学と市との連携事業 スポーツ教室

【①テニス塾】
 日 4月15日～6月17日の土曜日、小・中学生＝午前9時30分～10時50分、16～65歳の方＝午前11時～午後0時20分、各全8回
 定 各25人(申し込み順)
 費 小・中学生9000円、16～65歳1万円
 【②バドミントン塾】
 日 5月13日～2018年2月24日の土曜日、初心者コース＝午前9時30分～10時50分、中・上級者コース＝午前11時～午後0時20分、各全25回
 定 各30人(申し込み順)
 費 小・中学生2万6000円、16～65歳2万9500円
 【③陸上競技】
 日 4月9日～2018年2月25日の日曜日(月2回)、午後1時30分～3時30分、全22回
 定 小・中学生＝100人、16～65歳の方＝40人(いずれも申し込み順)
 費 小・中学生2万3000円、16～65歳2万4000円(家族割引有り、要問い合わせ)
 【④サッカー塾】

日 4月8日～2018年2月24日の土曜日、小学1・2年生＝午前9時～10時、小学3・4年生＝午前10時30分～11時50分、各全24回
 定 各20人(申し込み順)
 費 2万5000円
 【⑤バスケットボール塾】
 日 4月8日～2018年3月17日の土曜日(月2回)、午後5時～7時、全24回
 定 40人(申し込み順)
 費 4月～9月分2万2000円、10月～2018年3月分2万1000円(2回払い)
 ◇
 対 ①～③市内在住、在勤、在学の小学生～65歳の方④市内在住、在学の小学生⑤市内在住、在学の小学2年生～中学生
 場 法政大学多摩キャンパス(相原町)
 申 (特)法政クラブホームページで申し込み。
 ※定員に達しない場合は、講座途中からの参加も可能で、講座数に応じた参加費になります。
 ※各費用には、年会費(高校生以上2000円、中学生以下1000円)を含みます。
 ※各講座、除外日や日程を変更する場合があります。詳細は、同クラブ事務局へお問い合わせいただくか、同クラブホームページをご覧ください。
 問 連携事業について＝スポーツ振興課☎724・4036、教室の詳細について＝同クラブ事務局☎783・2090(受付時間＝月～金曜日[祝日を除く]の午前9時～11時30分、午後0時30分～5時)

3月11日はライトダウンにご協力を まちだ・さがみはら絆・創・光

3月11日(土)午後7時～8時に、町田市・相模原市全域で消灯を実施し、関連したイベント等を町田市会場で行います。 ※いずれも直接会場へおいで下さい。
 問 環境・自然共生課☎724・4391

○市立図書館

【地球温暖化特集】
 地球温暖化に関連した図書を集録コーナーで紹介いたします。
 日 3月8日(水)まで
 場 中央図書館5階
 【さるびあ亭かーこの紙芝居】
 笑い療法士でもあるプロ紙芝居師・さるびあ亭かーこ。さんが、節電をテーマにした紙芝居を行います。
 日 ①2月15日②2月22日③3月1日④3月8日、いずれも水曜日、おはなし会＝午後3時～3時30分、紙芝居＝おはなし会終了後10～15分程度(全席自由)
 場 ①中央図書館②忠生図書館③鶴川駅前図書館④さるびあ図書館
 【映画会】
 日 3月10日(金)午後2時から(開場は午後1時30分)
 場 中央図書館6階ホール
 内 「遠い空の向こうに」(108分)
 定 117人(先着順)
 ※当日午前10時から同館5階視聴覚カウンター前(午後1時以降は6階ホール前)で整理券を配布します。

○野津田公園

【FC町田ゼルビア開幕試合でのPRイベント】
 2月26日に開幕するサッカーJ2リーグのFC町田ゼルビアホームゲームで、まちだ・さがみはら絆・創・光をPRします。
 日 2月26日(日)午前11時～午後2時(予定)
 場 同公園内ゼルビーランド
 内 FC町田ゼルビア×絆・創・光ステッカーと缶バッジを各200人(先着順)に配布

3月の母子健康案内 お気軽にご相談下さい

| 事業名 | 対象 | 会場 | 開催日 | 時間 | 内容/その他 | 問い合わせ | |
|--|---|---|------------|--------------------------------|--------------------------------------|---|-----------------------------|
| プレママ・パパクラス(Aコース=母親学級、Bコース=両親学級)2コース制(申し込み制)☑イベントダイヤル(☎724・5656)へ | 16～35週の妊婦とその夫 | 健康福祉会館 | Aコース | 3日(金) | 午後1時30分～4時 | 妊娠中の過ごし方、歯の衛生、栄養と食生活 分娩経過とリラックス法、産後のライフスタイル もく浴実習、妊婦体験、新生児の保育体験 | 保健予防課 地域保健係 ☎725・5127 |
| | | | Bコース | 25日(土) | 午前10時～正午 | | |
| 乳幼児・母性相談 ※母子健康手帳をお持ちのうえ、直接会場へおいで下さい。 | 2か月以上の未就学児とその保護者 | 健康福祉会館 小山市市民センター 鶴川保健センター 子どもセンターばあん 忠生保健センター | 13日、27日(月) | 受け付け＝午前9時45分～11時30分、午後1時30分～3時 | 身長・体重測定、保育相談、栄養相談、歯科相談、母親のからだや気持ちの相談 | 保健予防課 保健栄養係 ☎722・7996 | |
| | | | 1日(水) | 午前10時55分～11時45分 | | | |
| | | | 8日(水) | 午前10時55分～11時45分 | | | |
| | | | 10日(金) | 午前10時55分～11時45分 | | | |
| 離乳食・幼児食講習会(申し込み制)☑イベントダイヤル(☎724・5656)へ(町田市ホームページで申し込み可) | 4～5か月児の保護者 8～9か月児の保護者 1歳6か月～2歳0か月児の親子 | 健康福祉会館 | 初期 | 2日(水)、13日(月) | 午前10時55分～11時45分 | 離乳食の話と試食(各日とも同一内容) 離乳食後期の話と試食、歯の話(各日とも同一内容) 親子遊び、幼児食の話と試食 | |
| | | | 後期 | 6日(月)、24日(金) | 午前10時55分～11時45分 | | |
| | | | 16日(水) | 午前9時55分～11時45分 | | | |
| プレママクッキング(申し込み制)☑イベントダイヤル(☎724・5656)へ(町田市ホームページで申し込み可) | 16～35週の妊婦 | 健康福祉会館 | 23日(水) | 午前10時～午後1時 | 調理実習、会食、妊娠中の食生活の話 費500円(食材料) | | |

情報コーナー

●町田市体育協会からのお知らせ

実施要項、申込用紙は市立総合体育館とサン町田旭体育館にあります。詳細は、イベント主催者へお問い合わせいただくか町田市体育協会ホームページをご覧ください。



【市民ウォーキング①目下冬眠中(恩田の森・三菱の森巡り)②早春、船漕の里山】

市内在住、在勤、在学の小学生以上の方①2月18日午前8時50分、集合はJR横浜線成瀬駅改札前②2月26日午前8時50分、集合はJR横浜線十日市場駅改札前

724・3443

●自衛官等採用案内(予備自衛官補試験)

詳細は自衛隊東京地方協力本部ホームページを参照(一般=18歳以上34歳未満、技能=18歳以上55歳未満)

●町田税務署~確定申告はお早めに

平成28年分の確定申告書の提出及び納付の期限は、所得税及び復興特別所得税・贈与税は3月15日、個人事業者の消費税及び地方消費税は3月31日です

●町田商工会議所~経済講演会

2月23日午後3時~5時 場ベストウエスタン レンブラントホテル東京町田

移動図書館そよかぜ号

Table with columns for date, route, and library name. Includes routes like 鶴川さくら病院前 and 小山白山公園.

子どものイベントカレンダー

詳細は、各施設へお問い合わせいただくか、町田市ホームページをご覧ください。

●ひなた村

【土器で縄文スプを作ろう】

市内在住、在学の小学3年生~中学生 2月25日(土)午後1時~3時

【ひなた村シアター】

直接会場へ 2月26日(日)午前10時30分~11時30分

【ひなた村科学クラブ“ぶち”四季ふゆの巻~虫の冬越しと春になったら】

市内在住、在学、在園の5歳~小学生とその保護者

みの参加も可 3月5日(日)午前9時30分~11時30分

【町田市少年少女発明クラブ~会員・準会員募集】

科学を通して夢と創造性を育みます。同クラブは、全国チャレンジ創造コンテスト

くり、水 Rocket、こま、卵落とし大会等、筑波宇宙センターの見学

●国際版画美術館~子ども講座「さいたさいた春の花」

春の花を観察して新学期に使うバグを版画で作ろう

者以外の入室は不可 3月25日(土)午後1時30分~4時30分

●子どもセンター合同事業~町田市一周チャレンジハイク

市内一周約74kmを3日間かけて歩きます

イベントカレンダー

詳細は、各施設へお問い合わせいただくか、各ホームページをご覧ください。

●かしの木山自然公園~自然観察会・冬の野鳥観察

双眼鏡をお持ちのうえ、直接会場へ(貸し出しもあり)

●野津田公園~マレットゴルフ交流競技会

小学5年生以上のマレットゴルフ経験者 2月24日(金)午前9時~正午

●小野路公園~あなたの今の体力測定してみませんか? レク式体力チェック開催

中・高齢者 2月24日(金)午前9時~正午

でに電話で同公園管理事務所

●市立総合体育館 【初心者アーチェリー教室】

これからアーチェリーを始めようとする16歳以上の方

【親子ふれあい体操教室】

4~6歳の未就学児とその保護者 4月8日~7月15日の土曜日

●市立室内プール 【ピラティススクール1期】

16歳以上の方 4月6日~5月18日の木曜日

着)に同プールへ

【キッズダンス1期】

A=小学1~3年生、B=小学4~6年生 4月11日~5月23日の火曜日

●町田市フォトサロン~ツバキ展

日本ツバキ協会町田支部、椿遊会の出展協力により、春を彩るツバキの花々を紹介

●町田市民ホール・和光大学ポプリホール鶴川からのお知らせ

この他の公演情報は、2月5日発行のコンサートガイドVol.89をご覧ください。

【鶴川第二中学校・鶴川第二小学校合同合唱演奏会】

鶴川第二中学校合唱団の第83回

NHK全国学校音楽コンクール銅賞、第69回全日本合唱コンクール

【若き演奏家による水曜午後の音楽会第49回】

6歳以上の方 4月19日(水)午後2時開演

【ダックスくんとらっぴの合奏団】

5月27日(土)午後2時30分開演

市民の広場

申込用紙・掲載ルールは、広報課(市庁舎4階)で配布しています(町田市ホームページでダウンロードも可)。[市HP](#)

おいで下さい 特定の期日に行うイベント

●講演会「真田丸から戦国をみる」三池純正氏 / 2月18日(土)午後1時~4時 / 玉川学園コミュニティセンター / 600円 / 生涯現役まちだ会・田中 732・0861 / 定員60名 電話にて受け付け

●壊れたおもちゃの修理~ドクターが「診断治療」 / 2月22日(火)午前10時~正午 / 町田市民フォーラム4階 / 無料 / おもちゃ病院なるせだい 727・0543 / 部品材料、電池交換は実費

●日本各地保存会の民踊と盆踊り(29年度)講習会 / 3月1日(火)午後1時30分~3時30分 / 町田市民フォーラム3階 / 500円 / 町田民踊同好会 728・1582 午後6時以降 / 盆踊り経験者歓迎・資料付

●フラワーアレンジメント体験会・春の花束スタイル / 3月16日(木)午前

10時~正午 / 生涯学習センター美術工芸室 / 2500円 / フォーシーズン飯田 080・8045・3188 / 要連絡! 初心者歓迎!

●はまなすダンスパーティー~ダンス大好き / 3月22日(水)午後1時~4時 / 健康福祉会館 / 500円 / 星山 726・4973 / 一人でも気軽に、27日也有

●北条氏照の居城 滝山城と八王子城を巡る / 4月11日(火)午前8時15分 / 原町田大通り浄運寺会館前 / 3000円 / 町田地方史研究会・田井 729・3063 / 20名先着順 マイクロバス

●ふれあいコンサート~ピアノ仲道郁代 / 5月5日(土)午後2時~3時30分 / 町田市民ホール / 無料 / 町田サルビアRC 729・1122 (要予約) / 3月6日までに申し込みを

仲間に定期的に開催するサークル活動の会員募集

●男の料理教室 さるすべり会 / 毎月第4(土)または(金)午前9時50分~午後2時30分 / 町田市民フォーラム / 入会無料・月1500円 / 長谷川 725・7482 / 初心者の方大歓迎 若干名

●歩み句会~初心者俳句講座生募集 / 毎月第1(土)午前10時~正午 / 生涯学習センター他 / 入会無料・月1000円 / 歩み句会・金子 791・1947 / 俳句を基礎から学びます

●詩吟幸風会・気力体力増進に / 毎週(土)午前10時~正午 / 成瀬コミュニティセンター / 入会無料・月

3000円 / 小市 726・1528 / 3月2日、9日は無料体験

●詩吟愛好会~健康と声の衰えに役立つ / 2回(土)午後1時30分~3時30分 / 成瀬コミュニティセンター / 入会無料・月3000円 / 白木 723・7084 / 3月4日、11日無料講習会

●ダンスサークル 町田市成瀬選手会 / 4回(土)午後6時30分~8時30分 / 市立総合体育館他 / 入会1000円・月1000円 / 佐藤和男 725・7915 / 上達に最適 ペアでどうぞ
●智能気功同好会 長寿と健康を!

／毎週(金)午前10時~正午 / 玉川学園コミュニティセンター / 入会無料・月3000円 / 栗山碩夫 723・7585 / 見学・体験は無料

●カスタネット~軽体操・骨盤体操 / 毎週(土)午前10時~11時30分 / わくわくプラザ町田 / 入会1000円・月2000円 / 荒田 722・0045 / 中高年向き 見学者歓迎

●コーラス「はづき」シニア女性合唱 / 毎月第1・2・4(土)午前10時~正午 / 木曾森野コミュニティセンター / 入会無料・月3000円 / 横田 795・2689 / 初心者の方大歓迎!

●和太鼓 勢乎「せいや」~初心者歓迎 / 毎週(土)午後1時~5時 / 木曾山崎コミュニティセンター / 入会無料・月1500円 / 江部 735・4814 (土)以外は(火)で連絡を / 太鼓の響きと楽しさを!

●生活に彩りを添えるトールペイント / 毎月第2(土)午前9時30分~正午 / なるせ駅前市民センター / 入会1000円・月2000円 / 渡辺 080・5476・3247 / お気軽に体験を! お茶付き

●ぶっく倶楽部 / 毎月第3(土)午後1時30分~4時 / 町田市民文学館 / 入会無料・月300円 / 小宮山 722・2872

●写真同好会 グループ・キャッツアイ / 毎月第2(土)午後1時~5時 / なるせ駅前市民センター / 入会無料・月700円 / 近藤輝機 080・5675・3552 / 会員募集中・年2回展示会

●鶴川植物観察会 / 毎月第3(土)午前10時~正午 / 広袴公園多目的広場 / 入会無料・月無料 / 吉田 735・6450 電話は午後8時以降 / 今月は2月18日に行います

暮らしに関する相談

予約制の相談は、電話で①~⑦市民相談室(724・2102)⑧八王子少年センター(042・679・1082)⑨健康福祉会館(725・5419)⑩消費生活センター(722・0001)へ。

| 名称 | 日程 | 予約方法/相談時間 |
|---------------------|------------|---|
| ①法律相談 | 月~金曜日 | 前週の金曜日から電話で予約 |
| ②交通事故相談 | 15日、22日(水) | 相談日の1週間前から電話で予約/午後1時30分~4時 |
| ③人権身の上相談(人権侵害などの問題) | 24日(金) | 電話予約制(随時)/午後1時30分~4時 |
| ④国税相談 | 21日(火) | |
| ⑤不動産相談 | 28日(火) | 電話予約制(次回分まで受け付け)/午後1時30分~4時 |
| ⑥登記相談 | 16日(水) | |
| ⑦行政手続相談 | 23日(水) | |
| ⑧少年相談 | 28日(火) | 事前に電話で八王子少年センターへ/午前9時~午後4時 |
| ⑨母性保健・母乳育児相談 | 16日、23日(水) | 来所相談と乳房マッサージは要予約、電話相談は随時受付/午前10時~正午、午後1時~3時 来所相談、電話相談ともに随時受付/午前9時~正午、午後1時~4時 ※午前の来所相談は11時30分まで ※土曜日は電話相談のみ |
| ⑩消費生活相談 | 月~土曜日 | |

[市HP](#)

急病のときは

※いずれの機関も受診する前に必ず電話をして下さい。
※救急措置・応急処置を行います。専門的治療については、他の医療機関につなげる場合があります。

●月~土曜日の救急当番病院(内科系)

月~土曜日の午後7時~翌朝8時(土曜日は午後1時から)

| 診察日 | 病院名 | 電話 | 住所 |
|----------------------|-------------|----------|------------|
| 15日(水) | 町田病院 | 789・0502 | 木曾東4-21-43 |
| 16日(木) | ふれあい町田ホスピタル | 798・1121 | 小山ヶ丘1-3-8 |
| 17日、24日(金) | あけぼの病院 | 728・1111 | 中町1-23-3 |
| 18日(土)、20日(日)、27日(日) | 多摩丘陵病院 | 797・1511 | 下小山田町1491 |
| 21日、28日(火) | 町田慶泉病院 | 795・1668 | 南町田2-1-47 |
| 22日(水)、25日(土) | 南町田病院 | 799・6161 | 鶴間4-4-1 |
| 23日(日) | 町田市民病院 | 722・2230 | 旭町2-15-41 |

●日曜日、祝休日の救急病院

日曜日、祝休日の午前9時~翌朝9時

| 診察日 | 病院名 | 電話 | 住所 |
|--------|-------------|----------|------------|
| 19日(日) | 内科系 町田病院 | 789・0502 | 木曾東4-21-43 |
| | 外科系 町田市民病院 | 722・2230 | 旭町2-15-41 |
| 26日(日) | 外科系 南町田病院 | 799・6161 | 鶴間4-4-1 |
| | 内科系 町田市民病院 | 722・2230 | 旭町2-15-41 |
| | 外科系 あけぼの病院 | 728・1111 | 中町1-23-3 |
| | 外科系 おか脳神経外科 | 798・7337 | 根岸町1009-4 |

●町田市歯科医師会休日応急歯科診療所(日曜日、祝休日)、町田市歯科医師会障がい者歯科診療所(水・木曜日(祝休日を除く))、いずれも午前9時~午後5時、受け付けは午後4時30分まで(予約制)=健康福祉会館内725・2225

●町田市医師会休日・準夜急患子どもクリニック(小)(日中帯の受け付け:日曜日、祝休日の午前9時~午後4時30分[電話受付は午前8時45分から]、準夜帯の受け付け:毎日の午後7時~9時30分[電話受付は午後6時から])=健康福祉会館内710・0927

●休日眼科急患診療(午前10時30分~午後5時)、26日=氏川眼科医院(720・0530、原町田6-1-11)

| | | |
|--|---|---|
| <p>●当番医(午前9時~午後5時)</p> <p>19日(日)</p> <p>甲斐内科クリニック(内) 成瀬が丘2-24-2 796・8711</p> <p>中島医院(内) 原町田2-15-2 722・2409</p> | <p>26日(日)</p> <p>ただお整形外科・内科(内) 忠生2-28-5 793・0201</p> | <p>小野寺クリニック(内) 本町田4394-9 732・5605</p> |
| <p>19日(日)</p> <p>藤の台診療所(内)(小) 本町田3486 藤の台団地1-55 722・2832</p> | <p>東京都内の救急当番病院などのお問い合わせ</p> <p>東京都医療機関案内サービス</p> <h1>ひまわり</h1> <p>☎03・5272・0303</p> <p>24時間365日</p> | |

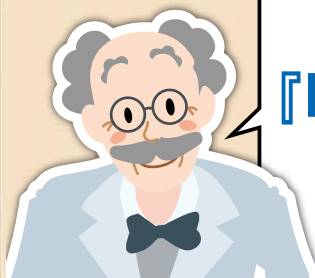
救急車を呼ぶべきか迷ったら

東京消防庁 救急相談センター

#7119または ☎042・521・2323

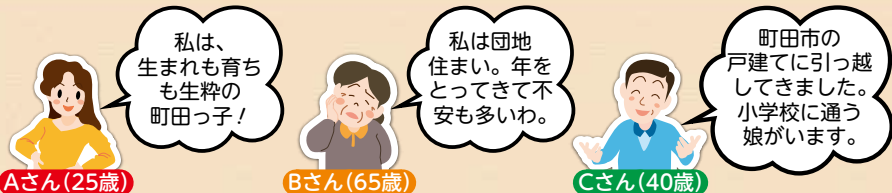
24時間365日

みらいラボ博士のまちだ未来講座Ⅱ



まちだの未来の設計図 『町田市5ヵ年計画 17—21』の話

企画政策課 ☎724・2103



みなは2月1日号で行った、わしの講座の内容を覚えておるかな？
町田市未来づくり研究所が2015年に発表した提言「まちだニューパラダイム2030年に向けた町田の転換」を教科書にして、どうしたら町田が「きらめく未来」に向かえるのかを考えたんじゃないかな。これまでの考え方にとらわれず、時代にあったサービスや新たな価値をみんなで創るといふ発想の転換が必要じゃないかな。
そこで今日は、町田市を「きらめく未来」につなげるための2017年から2021年までの5年間の計画の話をするぞ。

そもそも5ヵ年計画って何？

博士 ところで、みんなはこの「町田市5ヵ年計画」を知っておったかの？
Cさん 存在は知っていたけど、なぜ必要なのかとか、中身はどんな計画かとか、詳しいことは分からない…市役所がやっていること、くらいにしか…
博士 そうかもしれない。では前回の復習もかねて、なぜこの計画が必要なのかから考えよう。「まちだニューパラダイム」の提言では、町田市は2020年から人口が減少し、商業も衰退するとの予測だった。こうしたことを食い止めるには、町田市がどうなったらいいと思うかの？
Aさん 「住みたい」って思える街じゃないとだめなんじゃないかしら。「町田に引っ

越したいな」とか「町田が好き」って思う人が増えないとね。人が増えれば、きつと街が元気になるわね。
Bさん でも、今の町田のままでは「さびれる」かもしれないでしょ。博士は「都市の力を上げることが大事」って言ってたわね。
博士 その通り！これからは町田市の魅力を高めて、住んでいる人、市外の人みんなから「選ばれ続けるまち」にならなくてはいいかんじじゃ。でもそれにはある程度の投資が必要で、そのための市の財政基盤や業務体制の構築をしなければならん。5ヵ年計画はその設計図のようなものなのじゃ。

では、計画にある主な事業や取り組みを見てみよう



Aさん 私は生粋の町田っ子だから、できれば町田で結婚して子どもを育てたいと思ってるの。計画の中には子育てのことも重点的に取り組む事業として示されているのね。
Cさん うちの娘の通う学校は児童が減ってきているけど、子育ての応援や、安心して暮らせる環境整備が充実すると、もっと活気が出て若い世代が町田に増えるかもしれないな。
Bさん 老後の暮らしが心配な私は、健康維持や年をとってからの生活支援サービスなんか気がなっていて…計画には老後の安心も盛り込まれていてほっとしたわ。
博士 そう。みんなが心配している未来への対策はちゃんと設計図に示されてお

るんじゃないよ。
Cさん でも、これだけのことをするには、お金がかかりそうだな。すべてを税金で賄うのは大変そうだな。
博士 確かにそれは深刻な問題じゃな。でも大丈夫。今後5年間の市の財政見通しの試算と、事業を実施する経費を賄うためにどうしたらいいかも考えておるんじゃない。例えば、たくさんのお金を必要とする公共施設の維持にかかる経費を見直し、公共施設のあり方を考え直す取り組みも示されている。まさに「サービスを時代に合った形に変える」という考え方なんじゃ。

町田市5ヵ年計画が描く未来の姿

博士 市の計画について、理解は深まったかな？
Aさん ええ。町田市の魅力を新しい発想で高めていければ、今よりもっと住みやすくなりそうね。みんなに自慢できる街になるといいな。
博士 それはいい。Aさんのような若い世代や、Bさんのように町

田市を支えてきた世代、Cさんのような子育て中の働き世代、と、さまざまな世代の市民が、それぞれの価値観に沿ったライフスタイルを実現できる、夢をかなえられる街になること。それが町田の描く未来なんだ。
Cさん 私たちも、「きらめく町田」を一緒に創っていく一員なんですね。

今回ご紹介した計画の詳細は、市政情報課(市庁舎1階)で販売しています(1冊400円)。また、町田市ホームページでもダウンロードできます。

市議会のうごき

3月定例会・常任委員会を開催します

本会議・委員会を右表のとおり開催します。開会時間は午前10時です。

☎議会事務局 ☎724・4049

議会を傍聴しましょう

本会議・常任委員会日程(予定)

| 月 | 日 | 曜日 | 内容 |
|----|----|---------|---|
| 2 | 24 | 金 | 本会議(包括外部監査結果報告・補正予算提案理由説明・委員会付託) 常任委員会 (4常任委員会同時開催) |
| | 28 | 火 | 本会議(表決・施政方針・新年度市長提出議案提案理由説明) |
| 3 | 1 | 水 | 議案説明会 |
| | 2 | 木 | 議案説明会・全員協議会 |
| | 3 | 金 | 本会議(一般質問) |
| | 6 | 月 | 本会議(一般質問) |
| 3 | 7 | 火 | 本会議(一般質問) |
| | 8 | 水 | 本会議(一般質問) |
| | 9 | 木 | 本会議(一般質問) |
| | 10 | 金 | 本会議(質疑) |
| | 13 | 月 | 総務常任委員会・健康福祉常任委員会 |
| | 14 | 火 | 文教社会常任委員会・建設常任委員会 |
| | 15 | 水 | 常任委員会予備日 |
| | 16 | 木 | 本会議(表決) |
| 17 | 金 | 本会議(表決) | |
| 28 | 火 | 本会議(表決) | |

※会議の日程・時間等は変更になることがあります。
※本会議・常任委員会はインターネットで中継しています。パソコンやスマートフォン・タブレット端末でご覧いただけます。