

市の宣言

- ◇男女平等参画都市宣言
- ◇非核平和都市宣言
- ◇青少年健全育成都市宣言
- ◇交通安全都市宣言



発行・町田市 編集・政策経営部広報課
〒194-8520 東京都町田市森野2-2-22
市役所の代表電話 042・722・3111
市役所の窓口受付時間 午前8時30分～午後5時
発行日・毎月3回1の日(1日、11日、21日)
ホームページ <http://www.city.machida.tokyo.jp/>



携帯電話用QRコード

今号の紙面から

2面

高齢者の見守り活動～郵便局と協定を締結しました

忠生図書館がオープンします

6面

町内会・自治会に加入しましょう

町田シバヒロ1周年 アニバーサリー イベントを開催!

GWの5月3日～5日

ファアアモあるよ!

問産業観光課 ☎724・3296 FAX050・3101・9615

町田市ホームタウンチームや町田市トランポリン協会、桜

オープニング時の様子

問産業観光課 ☎724・3296 FAX050・3101・9615

昨年5月にオープンした「町田シバヒロ」は、1周年を迎えます。これを記念して、アニバーサリーイベントを開催します。

特設ステージでは、お子さん向けのキャラクターショーやきものショー、町田市出身のバンドによる演奏など多彩なプログラムを予定しています。

また、スポーツコートでは町田市ホームタウンチームや町田市トランポリン協会、桜

5月3日 谷本賢一郎コンサート



5月4日 ウルトラマンギンガショー



イベント概要

5月3日(祝)		5月4日(祝)		5月5日(祝)	
ステージエリア	スポーツコート	ステージエリア	スポーツコート	ステージエリア	スポーツコート
午前11時 谷本賢一郎コンサート(30分)	午前10時30分 トランポリン教室①(120分)	午前11時 ウルトラマンギンガショー(30分)	午前11時 フットサル教室①(60分)	午前11時 キティズパラダイスショー(30分)	午前10時30分 フラッグフットボール教室(120分)
正午 1周年セレモニー(30分)		正午 ジャグリングパフォーマンス智士(30分)		午後1時 きものショー(30分)	
午後1時 きものショー(30分)	午後1時 トランポリン教室②(120分)	午後2時 ウルトラマンギンガショー(30分)	午後1時 フットサル教室②(60分)	午後2時 キティズパラダイスショー(30分)	午後1時 サッカー教室(90分)
午後2時 谷本賢一郎コンサート(30分)		午後2時40分 ジャグリングパフォーマンス智士(30分)		午後3時 ベリータンダンス(30分)	
午後3時～4時30分 詳細は町田シバヒロホームページをご覧ください	町田市トランポリン協会による教室(25分ごと20人、①②各4回実施)	午後3時30分～4時50分 詳細は町田シバヒロホームページをご覧ください	ASVペスカドーラ町田の選手による教室	午後4時 Brand New Vibe ライブ演奏(30分)	FC町田ゼルビアの選手による教室

※スポーツコートの対象者は、小学生以下のお子さんです。当日先着順で受け付けます。

5月5日 サンリオキャラクターショー



©'76, '93, '01, '15 SANRIO APPROVAL NO. SP560141

市内の美味しいお店もお楽しみに!



美林大学による各種スポーツ教室を開催します(左表)。

また、まちだ名産品の販売、飲食等の模擬店も多数出店します。

詳細は町田シバヒロ公式ホームページ(<http://machida-shihiro.jp/>)をご覧ください。

※雨天実施、荒天中止。

※当日のお問い合わせは、市役所代表(☎722・3111)へご連絡下さい。

○会場 町田シバヒロ

の芝生の上でのんびりくつろぎたい方も、ぜひ「町田シバヒロ」へおいで下さい。

○日時 5月3日(祝)～5日(祝)、いずれも午前10時～午後5時

○雨天実施、荒天中止。

※当日のお問い合わせは、市役所代表(☎722・3111)へご連絡下さい。

○会場 町田シバヒロ

花便り 七国山

菜の花畑が見ごろを迎えます



昨年4月26日撮影

薬師池公園の北西、町田ぼたん園やふるさと農具館・七国山ファーマーズセンターの近くの畑で、菜の花が見ごろを迎えます。

この菜の花畑は、農ある風景を楽しんでいただく、地元農家が組織する七国山ふれあいの里組合が栽培しているものです。

花を楽しんだ後は、菜種を採取し「七国山なたね油」として、ふるさと農具館で販売しています。

※お出かけは、公共交通機関をご利用

下さい。路上駐車は、近隣住民の迷惑になりますので絶対におやめ下さい。

○交通 小田急線町田駅北口POPビル先21番乗り場から本町田經由野津田車庫行きまたは本町田經由鶴川駅行きバスで「薬師ヶ丘」下車、小田急線鶴川駅0番乗り場から本町田經由町田駅行きバスで「薬師ヶ丘」下車、徒歩10分
問ふるさと農具館 ☎736・8380 (月曜日休館)、町田市農業振興課 ☎724・2166 FAX050・3101・9913



問産業観光課 ☎724・3296 FAX050・3101・9615

後5時30分まで)

○会場 町田シバヒロ

○主催 NGO法人アフリカヘリテイジコミュニティ(☎707・1900)

5月9日(土)、10日(日) 町田にアフリカがやってくる アフリカ町田フェスティバル開催

アフリカの伝統文化に触れ、異文化交流を楽しませるか。町田シバヒロでアフリカ町田フェスティバルが開催

アフリカをほはじめ世界の料理が楽しめるフードコート、アフリカ音楽と踊り、雑貨・

○日時 5月9日(土)、10日(日)、いずれも午前10時～午後9時(10日は午後5時30分まで)

○会場 町田シバヒロ

○主催 NGO法人アフリカヘリテイジコミュニティ(☎707・1900)

問産業観光課 ☎724・3296 FAX050・3101・9615

民芸品バザール、民族衣装体験やクイズ&スタンプラリー等、アフリカの文化やライフスタイルをまるごと体験できるフェスティバルです。詳細は町田シバヒロ公式ホームページ(<http://machida-shihiro.jp/>)をご覧ください。

○日時 5月9日(土)、10日(日)、いずれも午前10時～午後9時(10日は午後5時30分まで)

○会場 町田シバヒロ

○主催 NGO法人アフリカヘリテイジコミュニティ(☎707・1900)

問産業観光課 ☎724・3296 FAX050・3101・9615

高齢者の見守り活動～見守りネットワークまちだ

郵便局と協定を締結しました



※協力事業者が貼付する「見守り支援シール」

高齢者の見守り活動の強化と徘徊高齢者の搜索体制（見守りネットワークまちだ）を充実するため、市内全域の配達業務を行う郵便局（町田・町田西・鶴川郵便局）と、「町田市高齢者の見守り活動に関する協定」を締結しました。今回の協定で、市と連携する協力事業者は、102事業者となります。



4月8日に協定を締結しました。左から鶴川郵便局長の近藤章氏、町田郵便局長の北沢裕氏、石阪市長、町田西郵便局長の佐藤茂夫氏

郵便局はこれまでに締結した協力事業者の中で最も多くの車両を所有し、日々の配達

業務で市内を巡回していることから、更に見守り体制の強化を図ることができます。

町田高齢者福祉課 ☎724・2140 FAX 050・3101・6180

生まれ変わりました 「地域活動支援センター まちプラ」をご利用下さい

せりがや会館4階の「まちだ地域生活支援センター」が、4月2日に「地域活動支援センターまちプラ」に生まれ変わりました。

まちプラは、精神科や心療内科等に通院している市内在住の方を対象に、日常生活に関する相談・支援、福祉サービスに関する情報提供・利用支援、パソコン教室などの各種プログラム、フリースペースの提供等の事業を行います。

利用登録をすることで、まちプラの支援事業等を継続的にご利用いただけます。まずはお気軽に、お問い合わせ

709・3652
☎050・3101・1653
FAX 050・3101・1653

5月1日(金)午後2時 忠生図書館が オープンします



忠生市民センター2階に、市内で8館目の図書館が開館します。

登録できますので、事前の手続きをお願いします。

○開館時間 火・水・金曜日 午前10時～午後6時、木・土・日曜日・祝休日 午前10時～午後5時

閉館時間後も午後8時まで、セルフ予約資料受取コーナーで本を借りることができます。ぜひご利用下さい。

※本を借りるには、利用登録（利用券の交付）が必要です。オープン当初は混雑が予想されます。他の市立図書館でも

公共交通機関をご利用下さい。

20、忠生図書館 ☎792・3450 (5月1日から)



7万冊の本が待ってます。ぴかぴかの図書館に来て下さい！

自転車・二輪車講習会に参加しよう！ 町田市民交通安全 フェスティバル

5月11日から始まる春の全国交通安全運動に合わせ、市と町田警察署・町田ドライビングスクールの共催で、「町田市民交通安全フェスティバル」を行います。

午前の部は高齢者向け自転車安全運転実技教室、午後の部は白バイ隊員による二輪車実技教室を行います。また、さまざまな交通安全コーナー

反射神経測定、自動車・二輪車シミュレーター体験、二輪車販売店の出店等
○高齢者向け自転車安全運転実技教室
時間 午前9時30分～午後0時30分（受付開始は午前9時）
定員 30人（申し込み順）
申 5月8日までに電話で交通安全課へ。
※同スクールの送迎バスをご利用いただけます（詳細はお問い合わせ下さい）。

○白バイ隊員による二輪車実技教室
安全のため長袖・長ズボン
時間 午後1時～3時40分（受付開始は午後0時30分）
定員 30人（申し込み順）
申 5月8日までに電話で町田ドライビングスクール ☎723・2480、受付時間 午前9時～午後5時。
交通安全課 ☎724・1136 FAX 050・3160・8039、町田警察署 ☎722・0110

不審物件対応訓練を実施

ご協力をお願いします

市では、町田警察署と合同で、不審物件を発見したという想定で、町田消防署、東京電力と連携して訓練を行います。

この訓練には、市、警察、消防、東京電力の職員が参加し、当日は、訓練車両による赤色灯の点灯やサイレン吹鳴なども行います。近隣の方にはご迷惑をおかけしますが、不測の事態に備えるための訓練ですので、ご理解ご協力をお願いします。

※一般の方の見学はできません。
日 4月23日（木）午前11時～11時30分
場 成瀬クリーンセンター
問 防災安全課 ☎724・3254 FAX 050・3085・6519

効果的な施策展開を目指して 第1回 総合教育会議を 開催します

2015年度から、新たに「町田市総合教育会議」を開催します。

この会議は、市長と教育委員会が、町田市の教育課題や将来ビジョン等を共有し、連携して効果的に教育施策を推進するため、協議・調整を行うものです。

日 5月11日（月）午後1時から
場 市庁舎3階会議室3-1
定員 30人（申し込み順）
申 傍聴を希望する方は、住所・氏名・電話番号を明示し、5月7日までに電話で企画政策課へ。
問 企画政策課 ☎724・2103 FAX 050・3085・3082

町田市子ども・子育て支援事業計画（案）が 答申されました

「町田市子ども・子育て支援事業計画（案）」について、市長から諮問を受けた「町田市子ども・子育て会議」が答申をまとめ、3月25日に会長の金子和正氏と副会長の吉永

真理氏から石阪市長に、答申書が手渡されました。計画案は、子育て中の家庭のニーズやパブリックコメントによる市民の意見等を踏まえて、市が子育てをどのように

支援していくか、「何を」「どのくらい」「いつまでに」整備・実施するかを具体的に定めています。
今回の答申を受けて、市では2015年度～2019年度の5年間を計画期間とする「町田市子ども・子育て支援事業計画」を策定し、さまざまな取り組みを展開していきます。

問 子ども総務課 ☎724・28377
876 FAX 050・3101・8377



3月25日に答申を受けました

5月の母子健康案内 お気軽にご相談下さい

問保健予防課 ☎725・5127 FAX725・5198

事業名	対象	会場	開催日	時間	内容/その他
もうすぐママ・パパのためのふれびよクラス(母親学級) - 3日間コース(申し込み制) ☎電話でイベントダイヤル(☎724・5656)へ	16~35週の妊婦とその夫	健康福祉会館	1日(金)	午後1時30分~4時	妊娠中の過ごし方、歯の衛生、栄養と食生活
			8日(金)		母乳の話、お産のときのリラックス法
			16日(土)	午後1時~3時	もく浴実習、妊婦体験、新生児の保育体験
離乳食・幼児食講習会(申し込み制) ☎電話でイベントダイヤル(☎724・5656)へ(町田市ホームページで申し込み可)	4~5か月児の保護者	健康福祉会館	初期 11日(月)、29日(金)	午前10時5分~11時45分	離乳食の話と試食(各日とも同一内容)
	8~9か月児の保護者		後期 18日、25日(月)	午前10時5分~11時40分	離乳食後期の話と試食、歯の話(各日とも同一内容)
	1歳6か月~2歳0か月児の親子		19日(火)	午前9時55分~11時45分	親子遊び、幼児食の話と試食
乳幼児・母性相談 母子手帳をお持ちのうえ、直接会場へおいで下さい。	2か月以上の未就学児とその保護者	健康福祉会館	11日、18日、25日(月)	受け付け=午前9時45分~11時30分、午後1時30分~3時	身長・体重測定、保育相談、栄養相談、歯科相談、母親のからだや気持ちの相談 ※町田リサイクル文化センターから会場が変更になりました。
		子どもセンターばあん	1日(金)		
		鶴川分館	7日(木)		
		小山市民センター	13日(水)		
忠生分館(忠生市民センター内)※	20日(水)				
プレママクッキング(申し込み制) ☎電話でイベントダイヤル(☎724・5656)へ(町田市ホームページで申し込み可)	16~35週の妊婦	健康福祉会館	28日(木)	午前10時~午後1時	調理実習、会食、妊娠中の食生活の話 費500円(食材費)

健康づくり

健康案内



町田市民文学館
市民研究員
児童文学を共に学ぶ市民研究員を募集します。
テーマは、「瀬田貞二(児童文学者・翻訳家)の業績」

募集

お知らせ

武相マラソン大会は、約2000人が参加し、一般道を走ります。
当日は午前9時ごろから午後1時ごろ(図師交差点より西側は午前11時30分ごろ)までの間、交通規制が行われます。
選手の走行にご協力のうえご声援をお願いします。
※交通規制の詳細は町田警察署(☎722・0110)へ。
※車両の通行規制により資源やごみの収集時間に遅れが生じる場合があります。お問い合わせは3R推進課(☎797・7111)へ。

第38回
武相マラソン大会開催
4月29日(祝)
— 交通規制・選手走行にご協力を —

町田市民文学館
市民研究員
児童文学を共に学ぶ市民研究員を募集します。
テーマは、「瀬田貞二(児童文学者・翻訳家)の業績」

対次のすべてを満たす方
① 自主的に学習を進め、他の研究員と協働して積極的に研究会を運営できる
② 研究会に全回出席できる
③ 研究会後、研究成果のまとめ、講座開催などを積極的に進める

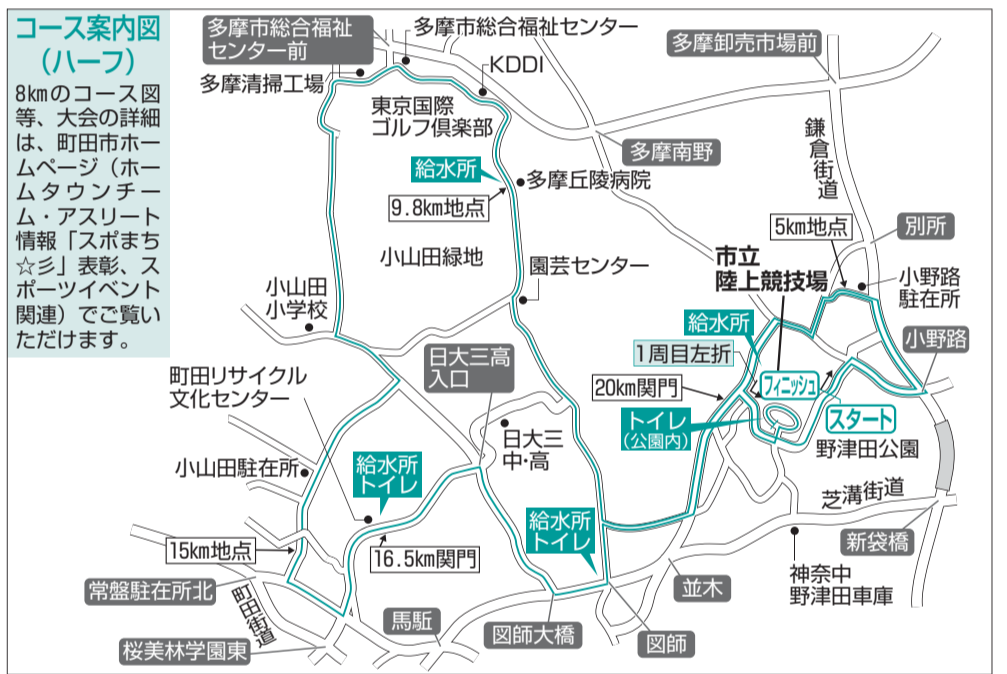
募集期間
6月6日、7月4日、9月5日、10月3日、11月7日、12月5日、2016年2月6日、3月5日、いずれも土曜
午後1時30分~3時30分
全8回

場同館
定15人(選考、結果は5月18日まで(郵送))
申込所・氏名・電話番号・年齢を明記し、「瀬田貞二について学びたいこと」をテーマにした作文(400字程度)を同封のうえ、5月11日まで(必着)に直接または郵送で、同館児童文学市民研究員係(〒194-0013、原町4-16-17)へ。
問同館 ☎739・3420 FAX739・3421

コース案内(ハーフ)
8kmのコース図等、大会の詳細は、町田市ホームページ(ホームページ・アスリート情報「スポまち☆」)「表彰、スポーツイベント」でご覧いただけます。

4月29日(祝) 午前8時20分開会、スタートは、ハーフの部 午前9時、8kmの部 午前11時30分(雨天実施)
場市立陸上競技場
※参加申込の受け付けは終了

武相マラソン大会事務局 ☎799・1100 FAX799・1104、町田市スポーツ振興課 ☎724・4036 FAX50・3101・0488



今年も緑のカーテンで
快適に夏を過ごしませんか!
ゴーヤの苗を配布します

市は、節電意識の啓発を目的に、快適に夏を過ごせるようゴーヤなどのつる性植物で作る「緑のカーテン」の普及を進めています。
今年度も、市民団体「緑のカーテンプロジェクト・2015」によるゴーヤの苗の配布等を支援し、苗の配布場所の提供や活動の各種PRを行います。

①市民向け苗の配布

市民の方にゴーヤの苗を無料で配布します。お楽しみイベントもあります。
日 5月16日(土)、17日(日)、午前10時~正午、午後1時~3時
※配布日時是指定させていただきます。
場市庁舎正面玄関前
※公共交通機関をご利用下さい(市庁舎立体駐車場は有料です)。
配布数3000苗(1世帯3苗まで、申し込み順)



②団体向け苗の配布

町内会・自治会、社会福祉法人等の施設、有志によるグループ(緑のカーテンを作る会等)に、ゴーヤの苗を無料で配布します。

③緑のカーテン普及の協力商店会を募集

イベントやお祭りで、ゴーヤの苗を配布し、緑のカーテン普及に協力いただける市内の商店会を募集します。
配布数2400苗(1団体=600苗まで、申し込み順)

④緑のカーテン作り方講習会

土作りやカーテン作り等、初心者でも安心して取り組める講習会を開催します。
日 5月14日(木)、午前10時~11時、午後1時30分~2時30分(各回とも同一内容)

日 5月18日(月)午前9時30分~午後3時
場下小山田苗圃(下小山田町、駐車場有り)
配布数3000苗(町内会・自治会=300苗〔100世帯分〕まで、施設・グループ=30苗まで、いずれも申し込み順)

日・場A=5月16日(土)、17日(日)、午前10時~正午、午後1時~3時、市庁舎正面玄関前、B=5月18日(月)午前9時30分~午後3時、下小山田苗圃
※A・Bいずれかの配布です。詳細は、緑のカーテンプロジェクトから申込者宛てに連絡します。

場忠生公園自然観察センター(忠生がにやら自然館)
※公共交通機関をご利用下さい(駐車場は台数に限り有り)。
講恵泉女学園非常勤講師・山浩美氏
定各30人(申し込み順)

いずれも事前申込制です

申込方法

往復ハガキに住所・氏名・電話番号・申し込み項目の番号(①~⑤)、返信用にも宛先を明記し、5月7日まで(必着)に「緑のカーテンプロジェクト・2015」事務局(〒194-0204、小山田桜台2-15-42-303)へ。
※ハガキの到着順になります。
※②の申し込みには、町内会・自治会は「名称・世帯数・希望苗数」を、その他の団体は「名称・希望苗数」を、③の申し込みには、「名称・開催予定イベントの概要・希望苗数」を、④の申し込みには、「午前/午後」の希望を、併せて明記して下さい。1枚のハガキで、複数の項目に申し込みます。

⑤「緑のカーテンプロジェクト・2015」サポーター募集

緑のカーテンプロジェクト・2015の活動をお手伝い(講習会や苗配布等)していただける市民の方を募集します。
※申込者には、緑のカーテンプロジェクトから個別に連絡します。

3 雪害対策を新たに定めます

1. 雪害対策の新設

これまで、風水害対策の一部として対応していましたが、雪害の特殊性から、「雪害対策」として別個に定めることとしました。これにより、除雪・情報配信・帰宅困難者対策、といったさまざまな対策を、降雪・積雪の度合いに応じて、全市的に展開します。
また、除雪については市や関係機関のみで追いつかないことが想定されるため、市民の皆さんに協力を呼びかけることもあります。

降雪の度合いに応じて、適切に対策を展開します



2. 最悪の事態の想定

車の閉じ込めや家屋倒壊といった緊急事態に、消防署・消防団による救助・救出や、自衛隊による応援を要請することを想定し、対策をとります。

市にとってかつてない状況に陥っても、迅速な対応が可能になります

4 その他

1. 避難行動要支援者対策の充実

これまで、避難支援の対象者として、「身体障がい1級・知的障がい1度・要介護3以上」としていましたが、新たに「身体障がい2級・知的障がい2度」の方も対象として、「避難行動要支援者名簿」に記載します。

避難支援の対象を拡大します

2. 緊急輸送対策

災害時の緊急輸送対策では、市立総合体育館をその拠点として新たに定め、救援物資の集積・分配について明確化させるなど、対策を充実させています。

救援物資の効率的な調達・分配をします

3. 応急保育対策

保護者の被災や通っている保育園の被災により、保育・保護を受けられなくなった子どもに対し、市が応急的に保育を行うことを規定しました。

災害時に保育をします



3月に災害時協力協定を4件締結しました

東電タウンプランニング株式会社との協定

「広告付避難広場等電柱看板に関する協定」を3月3日に締結。
電柱に掲載する広告看板の一部に、付近の避難広場の名称及び方角等を掲示します。



千寿産業株式会社(ホテルラポール千寿閣)・相模原市との三者協定

「災害時における施設等の提供協力に関する協定」を3月11日に締結。
地震等の大規模災害で公共交通機関が運行停止した場合、市からの要請により、帰宅困難者の「一時滞在施設」として、町田駅近くのホテルラポール千寿閣の一部スペースを提供していただきます。

川崎市との協定

「災害時における相互応援に関する協定」を3月11日に締結。
災害時に「食料・飲料水・生活必需品等の提供」「避難施設等の相互利用」「児童生徒等の一時受け入れ」「職員の派遣」について、相互に協力します。
※その他の隣接する、多摩市・八王子市・相模原市・大和市・横浜市とは締結済みです

ベクセス株式会社との協定

「災害時における仮設トイレ等の供給協力に関する協定」を3月25日に締結。
大規模な災害時に、避難施設等に設置する仮設トイレ等を、町田市の要請に基づき同社が可能な範囲で優先的に供給します。



締結することで

不慣れな土地で被災した方でも、スムーズに避難することができます

町田駅周辺で帰宅困難者を保護できる一時滞在施設が増えます

市周辺地域での災害時の相互協力関係が強化されます。

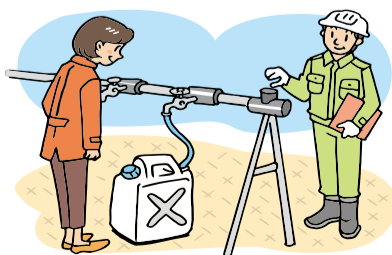
市内の事業者からの調達により、供給の安定・強化が更に図れます

市では、上記以外にも、自治体、医療関係団体、建設業・運送業等事業者団体、飲料メーカー、百貨店・スーパー等、さまざまな団体・企業との災害時協力協定を締結しています。今後も災害時に備えて各団体との協力体制を強化していきます。

三輪緑山に応急給水施設が新設されました

三輪緑山に小規模応急給水施設が、東京都水道局により新設されました

地震等の災害発生直後に、飲料水を確保するための応急給水施設が、三輪緑山に建設されました。これにより、三輪地区の住民の皆さんにとって、震災時に飲料水を確保できる拠点ができました。

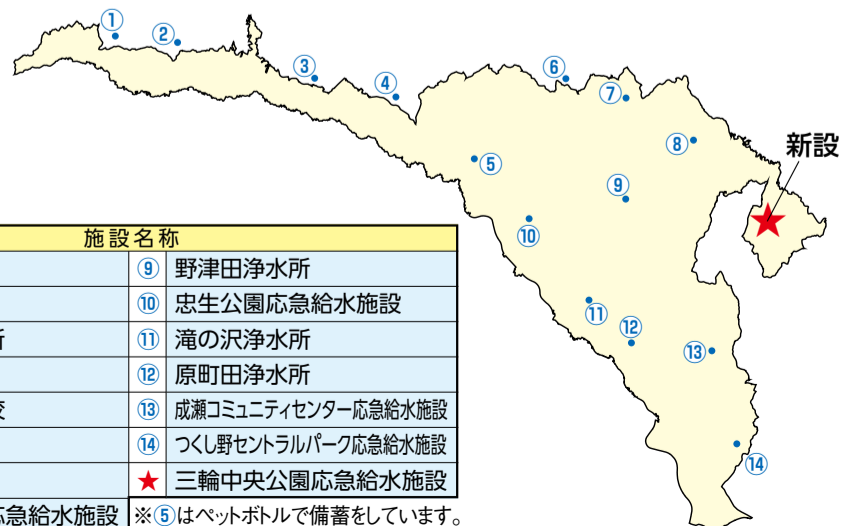


場所：三輪中央公園(三輪緑山3丁目21番地)

※市内及び近隣の給水拠点(浄水場・応急給水施設等)は、他に14か所あります。

給水拠点配置図

施設名称	
① 寺田配水所	⑨ 野津田浄水所
② 大船給水所	⑩ 忠生公園応急給水施設
③ 鑓水小山給水所	⑪ 滝の沢浄水所
④ 南大沢給水所	⑫ 原町田浄水所
⑤ 小山田南小学校	⑬ 成瀬コミュニティセンター応急給水施設
⑥ 南野給水所	⑭ つくし野セントラルパーク応急給水施設
⑦ 小野路給水所	★ 三輪中央公園応急給水施設
⑧ 鶴川中央公園応急給水施設	※⑤はペットボトルで備蓄をしています。



安心して生活できるまちをつくるために 町田市地域防災計画を修正しました

☎防災安全課 ☎724・3218 FAX050・3085・6519

市は、このほど、「町田市地域防災計画」を修正しました。また、災害時協力協定の新たな締結、応急給水施設の新設など、市の防災対策に関するさまざまな動向がありましたので、お知らせします。

「町田市地域防災計画」は、4月末頃から市政情報課(市庁舎1階)で本編1400円、資料編1100円で販売するほか、町田市ホームページでもご覧いただけます。

修正にあたっての視点

今回の計画修正に先立ち、次のような課題や出来事がありました。これらを解消・対応するという視点で、「町田市地域防災計画」を修正しました。

- I 既存の対策の補強**
 - ・災害医療の拠点から離れた地域への対応
 - ・避難施設から離れた地域への対応
- II 近年の災害からの教訓**
 - ・2013年10月 伊豆大島土砂災害
 - ・2014年 2月 関東甲信越地方大雪被害
 - ・2014年10月 台風18号・19号被害
- III 法改正等への対応**
 - ・2013年6月 災害対策基本法等改正
 - ・2014年7月 東京都地域防災計画修正
 - ・2014年9月 避難勧告ガイドライン

「地域防災計画」とは

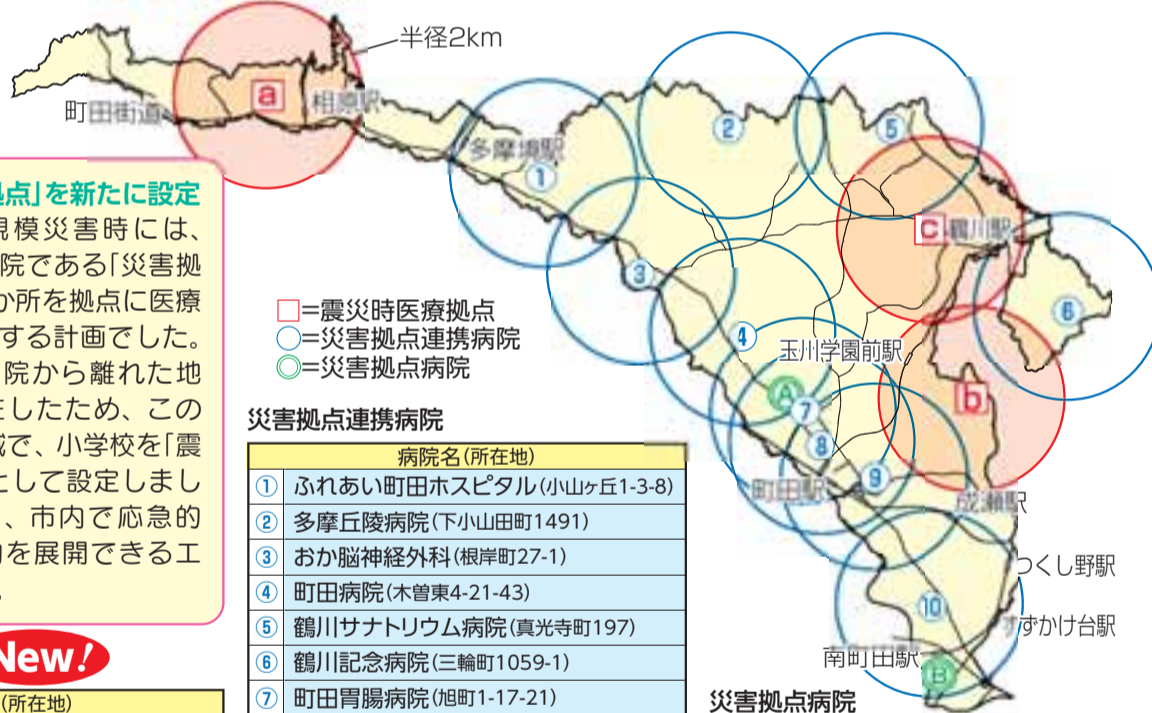
国の「災害対策基本法」に基づき、災害から市民の生命と身体、財産を守るための「予防対策」、「災害時の応急・復旧対策」、その後の「復興対策」について、実施体制や方策を定めた、市の防災行政の基本となる計画です。地域防災計画には、市民の皆さんの防災活動についても定められています。

市ではこの計画を、1968年に策定してから、大きな修正事項がある度に改定してきました。

【地域防災計画修正の主なポイント】

1 災害医療対策を強化します

災害拠点連携病院・震災時医療拠点・災害拠点病院の位置図
市内で、拠点から2km圏内にカバーできるエリアが広がります。



1. 「震災時医療拠点」を新たに設定

これまで大規模災害時には、市内の中規模病院である「災害拠点連携病院」10か所を拠点に医療救護活動を展開する計画でした。しかし、当該病院から離れた地域が一部に存在したため、この度、新たに3地域で、小学校を「震災時医療拠点」として設定しました。これにより、市内で応急的な医療救護活動を展開できるエリアを広げます。

2. 医薬品供給体制の充実
災害時に市が医薬品を調達・分配するうえでの拠点及びその調整役について、以下の2点を新たに規定しました。

- ①市庁舎に「町田市災害薬事センター」を設置
- ②医薬品分配の調整役「災害薬事コーディネーター」を任命

震災時に、市内の災害拠点連携病院・震災時医療拠点や避難施設で必要とされる医薬品類を、適切に調達し、分配することができます。

震災時医療拠点 **New!**

学校名(所在地)
a 相原小学校(相原町1673)
b 成瀬台小学校(成瀬台2-5-2)
c 大蔵小学校(大蔵町286)

災害拠点連携病院	
病院名(所在地)	
① ふれあい町田ホスピタル(小山ヶ丘1-3-8)	
② 多摩丘陵病院(下小山田町1491)	
③ おか脳神経外科(根岸町27-1)	
④ 町田病院(木曾東4-21-43)	
⑤ 鶴川サナトリウム病院(真光寺町197)	
⑥ 鶴川記念病院(三輪町1059-1)	
⑦ 町田胃腸病院(旭町1-17-21)	
⑧ あけぼの病院(中町1-11-11)	
⑨ 伊藤病院(原町田4-27-33)	
⑩ 町田慶泉病院(小川1546-2)	

災害拠点病院	
病院名(所在地)	
A 町田市民病院(旭町2-15-41)	
B 南町田病院(鶴間1008-1)	

2 風水害・土砂災害時の避難対策を強化します

- 1. 避難施設開設運営対応手順の明確化**
避難施設開設・運営の手順と役割分担を、これまでより明確化・時系列化しました。
→ 今までより迅速な避難施設の開設が可能になります。
- 2. 避難勧告の発令基準の見直し**
2014年9月に内閣府が発表した「避難勧告ガイドライン」を受け、市の発令基準を見直しました。
→ 今までより正確な状況判断ができます。
- 3. 「指定緊急避難場所」の規定**
洪水・土砂災害等の災害現象ごとに、避難先として危険ではないかを判別し、既存の避難広場等を見直しました。
→ 市民が避難しようとすることで、かえって危険なところへ行かないような対策をします。
- 4. 屋内での避難行動**
屋外へ出るのが危険な状況では「屋内で2階以上に上がる」のも避難だとして、市から呼びかけることとしました。
→ まずは、早めの避難を。外へ出るのが危険な場合は、建物の上の階へ



町田リサイクル文化センター周辺 大気中のダイオキシシン類 測定結果をお知らせします

町田リサイクル文化センター周辺の大気中のダイオキシシン類測定を実施しましたので、その結果をお知らせします。測定結果は、環境基準を下回っていました。
※詳細は、町田市ホームページをご覧ください。

主な測定地点	春季	夏季	秋季	冬季	年度平均	環境基準
小山田小学校	0.025	0.019	0.018	0.018	0.02	0.6
小山田中学校	0.019	0.023	0.0095	0.022	0.018	
図師小学校	0.016	0.022	0.02	0.024	0.021	

単位：pg-TEQ/m³

測定日：春季=2014年5月14日~21日/夏季=2014年8月20日~27日/秋季=2014年11月19日~26日/冬季=2015年2月5日~12日

初心者教室

ゲートボール
用具の使い方やルールなどを学びます。
町市内在住の両日参加できる初心者
5月13日(水)、14日(木)、いずれも午前9時30分~午後3時30分(予備日15日、全2回)
場所 々々公園
町所定の用紙(町田市ゲートボール協会に有り)に記入し、5月8日午後3時まで

認知症の電話相談

認知症のことを相談できる専門の電話相談窓口を設置しています。認知症への不安や症状のごと、病院の選び方や、必要なサービス等を看護師が情報提供を行います。ご本人だけでなく、ご家族や関係者の方もお気軽に相談下さい。
相談番号 ☎724・4452
(受付時間 平日の午前8時30分~午後5時、年末年始を除く)

募集します

2015年度町田市介護保険施設整備運営候補事業者を募集します。募集地区や募集要等を町田市ホームページでお知らせしています。
施設種別 ①特別養護老人ホーム ②認知症対応型デイサービス
募集数 ①上限100床 ②施設

高齢者支援センター名	住所・電話番号	担当地域
堺第1	相原町2373-1 ☎770-2558	相原町
堺第2	小山ヶ丘1-2-9 ☎797-0200	小山町、小山ヶ丘、上山田町
忠生第1	下小山田町3580 ☎797-8032	図師町、下小山田町、忠生、矢部町、小山田桜台、常盤町、根岸町、根岸
忠生第2	山崎町2200 ☎792-1105	山崎町、山崎、木曾町、木曾西、木曾東(都営木曾森野アパートを除く)、本町田の一部(公社住宅町田木曾)
鶴川第1	薬師台3-270-1 ☎736-6927	小野路町、野津田町、金井、金井町(藤の台団地を除く)、大蔵町、薬師台
鶴川第2	能ヶ谷3-2-1 ☎737-7292	能ヶ谷、三輪町、三輪緑山、広袴、広袴町、真光寺、真光寺町、鶴川
町田第1	森野4-8-39 ☎728-9215	原町田(都営金森1丁目アパートを除く)、中町、森野、旭町、木曾東の一部(都営木曾森野アパート)
町田第2	本町田2102-1 ☎729-0747	本町田(公社住宅町田木曾を除く)、金井町の一部(藤の台団地)、南大谷の一部(公社住宅本町田)
町田第3	玉川学園3-35-1 ☎710-3378	玉川学園、南大谷(公社住宅本町田を除く)、東玉川学園
南第1	鶴岡661-8 ☎796-2789	鶴岡、小川、つくし野、南つくし野
南第2	金森東3-18-16 ☎796-3899	金森、金森東、南成瀬、成瀬が丘、原町田の一部(都営金森1丁目アパート)
南第3	成瀬台3-24-1 ☎720-3801	成瀬、高ヶ坂、成瀬台、西成瀬

町田産新鮮野菜がいっぱい!

日曜朝市

5月3日(祝) 午前7時~8時
町田産新鮮野菜がいっぱい!

町田産新鮮野菜がいっぱい! 5月3日(祝) 午前7時~8時
場所 町田産新鮮野菜センター 校庭(木曾東3-1-3)

町田産新鮮野菜がいっぱい!

5月3日(祝) 午前7時~8時
町田産新鮮野菜がいっぱい!

町田産新鮮野菜がいっぱい!

5月3日(祝) 午前7時~8時
町田産新鮮野菜がいっぱい!
町田産新鮮野菜がいっぱい!

6180
基礎介護技術講習会
町市内在住の①家庭で介護をされている方②介護職に就きたい、または関心のある方③現在介護の仕事をしていて基本を学びたい方
5月31日(日) 午後1時~5時
場所(社福) 賛育会清風園(金井)
※単での来場希望者は、申し込み時にお申し出下さい。
認知症の基礎知識に関する講義、移動・移乗介助、排泄介助の実技演習
東京都介護福祉士会
40人(申し込み順)
費④のみ2000円(会員登録所費は1000円)
申込み 住所・氏名・電話番号を明示し、5月22日午後5時までに、電話またはFAXで町田市介護人材開発センター ☎727・0221 FAX 727・0271へ。
お問い合わせ ☎724・4315

家族介護者交流会

町田市内在住の方
町田市内の高齢者支援センターへ。
「家族介護者交流会」
介護経験者との悩み等の語り合いや情報交換、介護技術の学習や介護用品の紹介等を行います。
※日時・会場等の詳細は、各高齢者支援センターへお問い合わせ下さい(担当地域以外は交流会にも参加可)。
※交流会の参加は、1000~2000程度の費用がかかります。

ご案内

高齢者のための暮らしの環境づくり
市庁舎1階、各高齢者支援センター、各ふれあい館、各あんしん相談室、各市民センター、各駅前連絡所を配布しています。
また、郵送もできますので希望の方は、高齢者福祉課へご連絡下さい。
☎高齢者福祉課724・2141 FAX 050・3101・6180

ご案内

高齢者のための暮らしの環境づくり
市庁舎1階、各高齢者支援センター、各ふれあい館、各あんしん相談室、各市民センター、各駅前連絡所を配布しています。
また、郵送もできますので希望の方は、高齢者福祉課へご連絡下さい。
☎高齢者福祉課724・2141 FAX 050・3101・6180

ご案内

高齢者のための暮らしの環境づくり
市庁舎1階、各高齢者支援センター、各ふれあい館、各あんしん相談室、各市民センター、各駅前連絡所を配布しています。
また、郵送もできますので希望の方は、高齢者福祉課へご連絡下さい。
☎高齢者福祉課724・2141 FAX 050・3101・6180

ご案内

高齢者のための暮らしの環境づくり
市庁舎1階、各高齢者支援センター、各ふれあい館、各あんしん相談室、各市民センター、各駅前連絡所を配布しています。
また、郵送もできますので希望の方は、高齢者福祉課へご連絡下さい。
☎高齢者福祉課724・2141 FAX 050・3101・6180

ご案内

高齢者のための暮らしの環境づくり
市庁舎1階、各高齢者支援センター、各ふれあい館、各あんしん相談室、各市民センター、各駅前連絡所を配布しています。
また、郵送もできますので希望の方は、高齢者福祉課へご連絡下さい。
☎高齢者福祉課724・2141 FAX 050・3101・6180

ご案内

高齢者のための暮らしの環境づくり
市庁舎1階、各高齢者支援センター、各ふれあい館、各あんしん相談室、各市民センター、各駅前連絡所を配布しています。
また、郵送もできますので希望の方は、高齢者福祉課へご連絡下さい。
☎高齢者福祉課724・2141 FAX 050・3101・6180

ご案内

高齢者のための暮らしの環境づくり
市庁舎1階、各高齢者支援センター、各ふれあい館、各あんしん相談室、各市民センター、各駅前連絡所を配布しています。
また、郵送もできますので希望の方は、高齢者福祉課へご連絡下さい。
☎高齢者福祉課724・2141 FAX 050・3101・6180

ご案内

高齢者のための暮らしの環境づくり
市庁舎1階、各高齢者支援センター、各ふれあい館、各あんしん相談室、各市民センター、各駅前連絡所を配布しています。
また、郵送もできますので希望の方は、高齢者福祉課へご連絡下さい。
☎高齢者福祉課724・2141 FAX 050・3101・6180

ご案内

高齢者のための暮らしの環境づくり
市庁舎1階、各高齢者支援センター、各ふれあい館、各あんしん相談室、各市民センター、各駅前連絡所を配布しています。
また、郵送もできますので希望の方は、高齢者福祉課へご連絡下さい。
☎高齢者福祉課724・2141 FAX 050・3101・6180

ご案内

高齢者のための暮らしの環境づくり
市庁舎1階、各高齢者支援センター、各ふれあい館、各あんしん相談室、各市民センター、各駅前連絡所を配布しています。
また、郵送もできますので希望の方は、高齢者福祉課へご連絡下さい。
☎高齢者福祉課724・2141 FAX 050・3101・6180

ご案内

高齢者のための暮らしの環境づくり
市庁舎1階、各高齢者支援センター、各ふれあい館、各あんしん相談室、各市民センター、各駅前連絡所を配布しています。
また、郵送もできますので希望の方は、高齢者福祉課へご連絡下さい。
☎高齢者福祉課724・2141 FAX 050・3101・6180

ご案内

高齢者のための暮らしの環境づくり
市庁舎1階、各高齢者支援センター、各ふれあい館、各あんしん相談室、各市民センター、各駅前連絡所を配布しています。
また、郵送もできますので希望の方は、高齢者福祉課へご連絡下さい。
☎高齢者福祉課724・2141 FAX 050・3101・6180

町内会・自治会に加入しましょう

町内会・自治会は、地域の課題解決や、住民相互の親睦を深める活動を通して、「住む人にやさしい、安心して暮らすことのできる地域づくり」を目指しています。その主な活動をご紹介します。

お気軽にお問い合わせ下さい!

- 町内会・自治会に加入したい方
ご自分の住んでいる場所はどこの町内会なのか分からない、加入したいが連絡先が分からない、という方はご案内します。
- 町内会・自治会を設立したい方
自治会を設立したい、設立に向けて説明会を開催してほしい等のご相談に応じます。

マンション管理組合からの町内会・自治会設立に関するご相談・お問い合わせが増えています。

○その他、活動に関するご相談など、下記へお気軽にお問い合わせ下さい。
町田市町内会・自治会連合会
☎722-4262
町田市市民協働推進課
☎724-4358 FAX 050-3085・6517

ご案内

受け付けを延長します
東日本大震災義援金

市は、2016年3月31日まで義援金の受け付けを延長します。

【義援金箱の設置場所】

福祉総務課(市庁舎7階)、市民課(市庁舎1階)、各市民センター、町田・南町田・鶴川の各駅前連絡所、国際版画美術館、市立総合体育館、町田市民ホール、市庁舎1階のコンビニエンスストア(受付時間平日の午前8時30分～午後5時)

※福祉総務課、各市民センターでは窓口でも受け付けています。

※お受けした義援金は、日本赤十字社を通じ、岩手県・宮城県・福島県・茨城県の被災者にお届けします。

問 日本赤十字社東日本震災義援金担当 ☎03・343381311、町田市福祉総務課 ☎724・2537 FAX050・3101・0928

救援金のご協力下さい

日本赤十字社では、「2015年南太平洋サイクロン救援金」を5月29日まで受け付けています。

【取扱方法】

○ゆうちょ銀行・郵便局からの振り込み(窓口での取り扱いの場合、送金手数料は無料)

口座名義 日本赤十字社

口座番号 00110-2-5606

※振替用紙の通信欄に「20

出張教育相談

Table with 2 columns: Date (5月7日, 12日, 14日, 21日, 26日, 28日) and Location (堺市民センター, 忠生市民センター, 鶴川市民センター, etc.)

不登校、体罰、勉強や進路の悩み、親子の関係等でお困りの方は、お気軽にご相談下さい。秘密は厳守します。

時間 午前10時から、11時から(いずれも50分間)

15年南太平洋サイクロン

と明記して下さい。また、受領証発行希望の方は、振替用紙の通信欄に「受領証希望」と明記して下さい。

○三井住友・三菱東京UFJ・みずほの各銀行からの振り込み(振込手数料がかかる可能性があります)

口座名義 日本赤十字社
口座番号 三井住友銀行 ずらん支店 ☎(普)278773

※受領証発行希望の方は、氏名(受領証の宛名)・住所・電話番号・寄付日・寄付額・振込金融機関名と支店名を日本赤十字社担当へご連絡下さい。

問 日本赤十字社組織推進部海外救援金担当 ☎03・343377081、町田市福祉総務課 ☎724・2537 FAX050・3101・0928

鶴川駅市民病院正門町田バスセンター

実証実験バス運行終了

小田急線鶴川駅と町田バスセンターを結ぶ、バス路線の実証実験運行は、3月31日を

もって終了しました。

今後は、この実証実験で得られた利用実績を踏まえ、本格運行の可否について、運行事業者である神奈川中央交通(株)と協議を進めていきます。

ご利用いただきありがとうございます。ごさいました。

問 交通事業推進課 ☎724・4260 FAX050・3161・6322

高次脳機能障がい者のついでひかり教室

高次脳機能障がいのある方やそのご家族を対象に、専門スタッフがさまざまな活動の機会を提供していきます。

①18〜65歳未満である②高次脳機能障がいと診断があり、市内に在住している③病院のリハビリを終了し、介護保険の通所リハビリを受けていない④家族と一緒に全回参加できる

日 6月4日、18日、7月2日、16日、いずれも木曜日午後1時〜4時、全4回

場 小田急線鶴川駅と町田バスセンター

定 8組(応募者多数の場合は調整)

町田市文化芸術パートナーシップ協定事業 音楽座ミュージカル 「ラブ・レター」



直木賞作家・浅田次郎原作の話題のミュージカル「ラブ・レター」のホームタウン公演に合わせ、開演直前の舞台裏を、俳優がご案内します。

バックステージツアー 市内在住の5歳以上の方

申氏名・電話番号を明示し、5月1日までに電話またはFAXでひかり療育園(☎794・0733 FAX794・0772)へ。

実施地域 サバイカル地方、イルクーツク州、ハバロフスク地方、ユダヤ自治州、沿海地方、ウズベキスタン共和国、中国東北地方、東部ニューギニア、インドネシア、北ボルネオ、パラオ、フィリピン、硫黄島

※詳細は、東京都福祉保健局生活福祉部計画課課保護恩給係(☎03・53220・4076)へお問い合わせ下さい。

問 福祉総務課 ☎724・2537 FAX050・3101・0928

冒険遊び場 市内で開催する冒険遊び場の活動に対する補助金交付の

補助金交付説明会

市内で開催する冒険遊び場の活動に対する補助金交付の

町田市民ホール 和光大学ポプリホール 鶴川 休館は第1・3月曜日(祝日の時は開館)

鶴川ショートムービーコンテスト プレイイベント 月イチ映画上映会

5月21日(木) 午後6時30分開演 500円(全席自由) ※ドリンク補助券付き

場和光大学ポプリホール鶴川 上映作品 桜美林大学の学生ら

社会風刺 コント集団 ザ・ニュースペーパー 町田

7月25日(土) 午後4時30分開演 3500円(全席指定)

日々刻々と変わる「ニュース」を素材にコントを繰り広げます。

会場確保等の運営は、団体が行って下さい。ただし、定例的に行っている活動をそのまま充てた学習会や、定例的に団体を指導している講師または団体の構成員が講師となる学習会、政治・宗教・営利活動を目的とした内容の場合は対象外です。

※対象事業は、2016年3月31日までに市内で実施する事業です。

対次のすべてに該当するグループ・団体 ①学習・文化活動を行うことを目的としている ②主に市内で、継続して学習・文化活動をしている ③会員が10人以上で、その半数以上が

市内在住、在勤、在学で、代表者または事務取扱者が市内在住の20歳以上である ④市から補助金を受けていない

問 生涯学習センター ☎728・0071 FAX728・0073

催し

野津田公園

自然観察教室

「野鳥編」初夏のバードウォッチング

対小学生以上の方

日5月9日(土) 午前8時〜11時(小雨実施)

講野鳥イラストレーター・水谷高英氏

定20人(申し込み順)

費600円(保険料、材料費含む)

「昆虫編」初夏の昆虫探し

対小学生以上の方(未就学児は保護者同伴で参加可)

日5月16日(土) 午前9時〜正午(小雨実施)

講(一財)進化学物学研究所 昆虫研究室・山口就平氏

定20人(申し込み順)

費600円(保険料、材料費含む)、未就学児は無料

◇

甲電話で野津田公園(☎736・3131、受付時間11時前9時〜午後5時、土・日曜日可)へ。FAXでのお問い合わせは☎735・4512へ。

相原中央公園「新緑のさとやまフットパス」

相原中央公園周辺の尾根道、古道を散策します。

日5月3日(祝) 午前9時〜午後3時(雨天中止)

集合は午前8時50分にJR横浜線相原駅西口

講自然緑道の会会員

定20人(申し込み順)

費500円

甲4月30日までに同公園管理事務所(☎724・1449、受付時間11時前9時〜午後8時)へ。

町田市・町田茶道会「観光おもてなし協働事業」

新緑の薬師池を 楽しむ茶会

直接会場へおいで下さい。

日4月29日(祝) 午前10時〜午後3時30分

場町田市フォトサロン前芝生広場

費大人300円、小学生以下100円(3歳以下無料)

問町田茶道会☎779・0253、町田市産業観光課☎724・2128 FAX050・3101・9615

防衛省陸上装備研究所見学と 尾根緑道を歩く

ガイドウォーク

日6月3日(水) 午前9時〜午後3時(雨天中止)

集合はJR横浜線矢部駅改札前、解散は馬場十字路バス停(雨天実施)

コース防衛省陸上装備研究所(展示室)〜箭幹八幡宮〜大賀藕絲館〜尾根緑道

定30人(申し込み順)

費1200円(保険料、資料代含む)

※別途路線バス代が必要で

す。

甲参加者住所・氏名(ふりがな)・電話番号・生年月日・性別を明記し、FAXで町田ツリーストギャラリー(☎850・9311)へ。町田市観光コンベンション協会ホームページで申し込み可。

問同ギャラリー☎850・9311(受付時間11時前10時

米作り農業体験

農業委員の指導で、田植え・稲刈り作業などのお米作りを体験しませんか。

対市内在住の両日参加できる小学生以上の親子(中学生以上の方は1人での参加可)

日田植え5月31日、稲刈り10月4日、いずれも日曜日

午前9時〜正午、全2回(雨天実施)

場忠生公園内田んぼ

定30人(申し込み順)

費1人1000円

甲住所・氏名・電話番号・年齢・現地への交通手段を明示し、4月22日〜5月8日に、電話でイベントダイヤル(☎724・5656)へ。

問農業委員会事務局☎724・2166 FAX050・3101・9913

まちだ市民法学会 HATS 公開講座

「現代人間科学」講座と人とロボットが未来

近い将来、人工知能や高性能なロボットは、私たちの家庭生活や、医療や福祉の現場で重要な役割を果たしていくと

言われています。

そうした社会に、私たちはどう向き合っていけばよいかを、一緒に考えてみませんか。

日5月20日(水) 午後7時〜9時

講筑波大学人工知能研究室准教授・鈴木健嗣氏

定100人(申し込み順)

甲4月21日正午〜5月17日に電話でイベントダイヤル(☎724・5656)へ。

問まちだ市民法学会講座「知っているようで知らない憲法の話・憲法で読み解く民主主義と立憲主義」

憲法のかかえる現代的課題を、新進気鋭の憲法学者と一緒に学びませんか。

日5月14日(木) 午後7時〜9時

講首都大学東京准教授・木村草太氏

定70人(申し込み順)

甲4月21日正午〜5月11日に電話でイベントダイヤル(☎724・5656)へ。

問生涯学習センター

場生涯学習センター

問同センター☎728・0073

71 FAX728・0073

生涯学習センター

小島資料館共催講演会

「小島家古文書の中の新選組記事」

東京都有形文化財「梧山堂雑書」という日記を資料に、幕末の世相を読み解きます。

「新選組の諸問題」をテーマに、デジタル公開された資料を活用して解説します。

日5月23日(土) 午後1時30分〜5時

場同センター

講東京大学名誉教授・宮地正人氏 他

定150人(申し込み順)

甲氏名・電話番号を明示し、4月21日正午〜5月14日に電話でイベントダイヤル(☎724・5656)へ。

問同センター☎728・0073

71 FAX728・0073



市立室内プールの お知らせ

5月22日(金)〜6月3日(水)は、町田リサイクル文化センター焼却炉の法定点検のため、プール・トレーニング室の一般利用はできません。

ご理解ご協力をお願いします。

問室内プール☎792・761



都立小川高校公開講座「戦後70年 各地の戦争遺跡を追う」

対都内在住の方日5月30日、6月13日、27日、7月4日、18日、いずれも午後1時30分〜4時30分、全5回場同校

(6月27日、7月4日は現地見学) 費1700円(往復ハガキに住所・氏名・電話番号・年齢・性別を明記し、5月11日まで(消印有効)に同校

(〒194-0003、小川2-1002-1、☎796・9301)へ

●町田タリア園「タリアの球根を販売」

併設の花屋では春の草花も販売日4月29日午前10時〜午後3時場同園☎722・0538

スポーツ施設からのお知らせ 詳細は各施設へお問い合わせ下さい

Table with 5 columns: 施設名, 種目・教室名, 日時/内容/費用/定員, 対象, 申し込み

町田市体育協会からのお知らせ 問町田市体育協会事務局(〒194-0045 南成瀬5-12 市立総合体育館内 ☎724・3443)

Table with 5 columns: 種目・教室名, 日時/会場/費用/定員, 対象, 申し込み

教室・大会の実施要項、申込用紙は市立総合体育館とサン町田旭体育館にあります。また、町田市体育協会のホームページ (http://www.machida-taikyo.com) でダウンロードできます/会員の費用は変わる場合があります/詳細はホームページまたは町田市体育協会へお問い合わせ下さい。



●日本非核宣言自治体協議会
長崎へ平和の取材「親子記者」参加者募集

詳細は、同協議会へお問い合わせ下さい
対全国の日本非核宣言自治体協議会の会員自治体(町田市も加盟)に在住

の小学4～6年生1人とその保護者1人
8月8日～11日、3泊4日
内長崎市内に滞在し、被爆者に原爆・平和に関する取材を実施(取材記録は、同協議会事務局で編集し「おぼこ」記者新聞」を発行、同協議会ホームページ等でも紹介)
/空港、代表駅から長崎駅までの航空・鉄道往復運賃や宿泊費等は支給
申ハガキまたはEメールに住所・氏名(ふりがな)・電話番号・性別・学校名・学年・同行する保護者氏名(ふりがな)・性別

・平和を願う一言メッセージを明記し、5月13日まで(消印有効)に同協議会事務局(〒851-8117、長崎市平野町7-8、長崎市平和推進課内、info@nucfreejapan.com)へ(同協議会ホームページで申し込み可)
☎095・844・9923

●町田ボランティアセンター
登録団体からのお知らせ
「まちだ雑学大学」講座
直接会場へ
4月27日午後2時～4時
町田市民フォーラム4階第2学習室
アニメプロデューサーの役割について(パカパカ「ポケモンショック」問題を切り抜けて)
費
会員以外200円
☎745

「心理ケア技能師会」学習会
「家庭内モラルハラスメント」について考えてみよう
直接会場へ
5月3日午後1時30分～3時30分
町田市民フォーラム4階活動室A
B/Cカウンセリングも受付中
☎090・6306・8689

「劇団こころ2015」春公演「ダミーキャスター」
5月9日、10日、いずれも午後2時開演(9日は午後6時30分の回も有り)
町田市民フォーラム3階ホール
費1000円(高校生以下500円)
☎090・2412・9640

「ふるさと町田ガイドボランティアの会」ガイドツアー
5月15日午前9時30分～小田急線鶴川駅北口改札集合、午後4時同駅解散(雨天時は18日に延期)
内白洲正子が歩いた鶴川・三輪を訪ねる
費300円
住所・氏名・電話番号・年齢を明記し、FAXで同会(☎727・4249)へ

●東京工業大学「すずかけ祭」
直接会場へ
5月16日、17日、いずれも午前10時～午後4時
同大学すずかけ台キャンパス
講演会、研究室公開、模擬店、コンサート、スポーツ大会、スタンプラリー等(オープンキャンパスも同時開催)
☎045・924・5904

【市民の広場とは】
町田市民の皆さんの交流や仲間づくりをお手伝いするコーナーです。催しを紹介する「おいで下さい」と、会員募集を掲載する「仲間」の2つのコーナーがあります。
○掲載できる活動
代表者・連絡先が市内在住者で、市内の公共施設等を利用して行う活動、もしくは野外で行うハイキング・自然観察会など
○掲載できない活動
講師が自ら生徒を募集して行う活動、営利を目的とする活動、政治・宗教活動、法人等の活動、バザー・フリーマーケットなど物品販売を主とする活動、個人宅・宗教施設・ホテル等を会場とする活動、参加費・月会費が上限(3000円程度)を超える活動等




所定の申込用紙は、広報課(市庁舎4階)で配布しています。
掲載を希望する方は、必ず一度広報課で説明を受けたうえで申し込み下さい。
この欄に掲載された場合は、町田市ホームページにも掲載されますのでご了承下さい。
※活動内容の確認やトラブルの解決は、当事者間でお願いします(市は関与していません)。また、各開催施設へのお問い合わせはご遠慮下さい。
※市民サークルに関する情報は施設案内予約システム (http://www.pf489.com/machida/または各施設の利用端末等) からご覧いただけます。

おいで下さい

Table with columns: 催し名, 日時, 会場, 費用, 連絡先, 備考(対象等). Contains a detailed list of community events and activities.

市民カレンダー

救急病院・救急当番病院は
受診する前に必ずお電話を 

☆市民ホールギャラリー（～26日 第29回写
団けやき展 ㊟写団「けやき」☎725・7804）
□高齢者福祉センター送迎バス「長寿号」
“薬師台・木倉・緑山線” “藤の台・木曾線”

歯科口腔健康診査を受けましょう

町田市歯科医師会 ☎726・8018
町田市保健予防課 ☎725・5437

4/21
火

○法律相談（市民相談室 前週の金曜日から電話で予約）
○国税相談（所得税・相続税など国税全般について）（毎月
第3火曜日1時30分～4時 市民相談室 電話予約制、
次回分まで受け付け＝☎724・2102）

 飲酒運転は絶対にやめましょう!

★救急当番病院（内科系 午後7時～翌朝8時）
町田慶泉病院
（小川1546-2 ☎795・1668）

□移動図書館「そよかぜ号」
10時10分：市立博物館前
10時20分：東玉川学園1丁目児童公園、ヴィラ町田
1時50分：成瀬公園
2時：柄沢公園
3時10分：玉川学園やすらぎ公園、南つくし野やなぎ公園、矢部八幡

☆町田市フォトサロン1階展示室（～27日
平岩蘭写真展 平岩蘭 ㊟町田市フォトサ
ロン☎736・8281FAX736・0868）
□高齢者福祉センター送迎バス「長寿号」
“函師・桜台線” “バスセンター・境川公社
住宅線”

電話による女性悩みごと相談
（家庭・人間関係・女性への暴力）
☎721・4842 法律相談有り=要予約
月・火・木・金・土曜日：午前9時30分～午後4時
水曜日：午後1時～8時（第三水曜日は除く）
男女平等推進センター（町田市民フォーラム内）

22
水

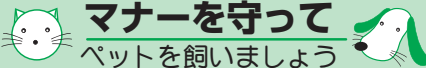
法律相談は電話予約制です
市民相談室☎724・2102

○法律相談（市民相談室 前週の金曜日から電話で予約）
○交通事故相談（交通事故に関する様々な問題について）
（1時30分～4時 市民相談室 電話予約制＝☎724・2102）

★救急当番病院（内科系 午後7時～翌朝8時）
南町田病院
（鶴間1008-1 ☎799・6161）

★町田市障がい者歯科応急診療所＝健康福祉会館内
（午前9時～午後5時 受け付けは4時30分まで、完
全予約制＝☎FAX725・2225）
□移動図書館「そよかぜ号」
10時10分：三輪中央公園
10時20分：金井中央ふれあい公園
10時30分：福音会
1時50分：山王塚公園
2時：鶴川台緑の里公園
2時10分：武蔵岡住宅
3時10分：金井森の丘公園、鶴川台丘の里公園
3時20分：ゆくのき学園前

□高齢者福祉センター送迎バス「長寿号」
“高ヶ坂・成瀬線” “原町田・森野線”

マナーを守って
ペットを飼いましょう 

23
木

○法律相談（市民相談室 前週の金曜日から電話で予約）
○行政手続相談（相続、許認可申請など暮らしに必要な書
類作成について）（1時30分～4時 市民相談室 電話予
約制＝☎724・2102）
○母性保健・母乳育児相談（10時～正午、1時～3時 健
康福祉会館 助産師による相談 来所相談と乳房マッサ
ージは要予約 電話相談は随時受付＝☎725・5419）

★救急当番病院（内科系 午後7時～翌朝8時）
町田市民病院
（旭町2-15-41 ☎722・2230）

★町田市障がい者歯科応急診療所＝健康福祉会館内
（22日を参照して下さい）
□移動図書館「そよかぜ号」
2時：鶴間三角公園、淡島公園、常盤団地
3時20分：鶴間公園、都営山崎町アパート、小山中
央小学校前

□高齢者福祉センター送迎バス「長寿号」
“玉川学園・本町田線” “藤の台・木曾線”

救急当番病院などのお問い合わせ
医師会テレホンサービス☎739・0660
医師会ホームページ
<http://www.machida.tokyo.med.or.jp>

24
金

町田市医師会準夜急患こどもクリニック
毎日実施しています
☎710・0927
※受診する場合は必ず電話でご連絡下さい
午後6時から電話をお受けしています
受付時間＝午後6時（午後7時から診療）～午後9時30分
園保健給務課☎722・6728

○法律相談（市民相談室 前週の金曜日から電話で予約）
○人権の上相談（人権侵害などの問題について）（1時30
分～4時 市民相談室 電話予約制＝☎724・2102）
○心配ごと相談（10時～正午、1時～3時 電話相談のみ
受け付け＝☎729・5070 ㊟町田市社会福祉協議会☎722・4898）

★救急当番病院（内科系 午後7時～翌朝8時）
あけぼの病院
（中町1-11-11 ☎728・1111）

□移動図書館「そよかぜ号」
10時20分：薬師台青空公園、藤の台住宅管理組合前
10時30分：小山ヶ丘一丁目
2時：小山田桜台
2時10分：忠生公園内駐車場
3時10分：都営八幡平
3時20分：函師小学校前、シーアイハイツ町田

○ボートレース江戸川開催（～30日 ㊟東京
都六市競艇事業組合☎03・3656・0641）
□高齢者福祉センター送迎バス「長寿号」
“函師・桜台線” “原町田・森野線”

25
土

★当番医（午前9時～午後5時）
▷宮崎クリニック町田㊟（金森3-23-1 ☎795・2610）
▷伊藤病院㊟（原町田4-27-33 ☎722・3178）
▷やすだこどもクリニック㊟㊟（本町田920-1 ☎725・9056）
▷おやま内科クリニック㊟（小山町233-1 ☎860・0326）

★救急当番病院（内科系 午後1時～翌朝8時）
町田慶泉病院
（小川1546-2 ☎795・1668）

★救急病院（午前9時～翌朝9時）
▷内科系 町田市民病院
（旭町2-15-41 ☎722・2230）
▷外科系 おか脳神経外科
（根岸町1009-4 ☎798・7337）
あけぼの病院
（中町1-11-11 ☎728・1111）

□高齢者福祉センター送迎バス「長寿号」
“中町・本町田線” “バスセンター・境川公
社住宅線”

二次救急医療（入院を必要とする救急医
療）に毎日24時間対応します。※受診す
る場合は必ず電話でご連絡下さい。

【内科系・外科系】
・町田市民病院 ☎722・2230
・多摩丘陵病院 ☎797・1511
・町田慶泉病院 ☎795・1668
・南町田病院 ☎799・6161

【内科系のみ】
・町田病院 ☎789・0502

【外科系のみ】
・おか脳神経外科 ☎798・7337

※電話番号をお間違えのないようご注意ください。
おかけになる前にもう一度確認を

26
日

救急車を呼んだ方がいいか、病院に行った方がいいか迷ったら…
東京消防庁
救急相談センター #7119（携帯電話・PHS
フッシュ回線の場合）
24時間年中無休
その他の電話からや市外局番（044）
の地域にお住まいの方は
救急相談・医療機関案内 ☎042・521・2323へ

★休日耳鼻咽喉科急患診療（午前9時～午後5時）
うたはし耳鼻咽喉科
（原町田4-2-2 ☎705・7654）

★町田市歯科医師会休日歯科応急診療所＝健康福祉会
館内（午前9時～午後5時 受け付けは4時30分ま
で＝☎725・2225 要予約）

★救急当番病院（内科系 午後7時～翌朝8時）
多摩丘陵病院
（下小山田町1491 ☎797・1511）

☆市民ホールギャラリー（～5月2日 第34
回伸墨会水墨画展 ㊟伸墨会☎725・0385）
□高齢者福祉センター送迎バス「長寿号」
“薬師台・木倉・緑山線” “藤の台・木曾線”

28
火

ごみの
ポイ捨ては
やめましょう 

○少年相談（子どもの非行・いじめなどについて）（9時～
4時 市民相談室 事前に八王子少年センターへ電話で
予約＝☎042・679・1082）

★救急当番病院（内科系 午後7時～翌朝8時）
町田慶泉病院
（小川1546-2 ☎795・1668）

□移動図書館「そよかぜ号」
10時20分：小山白山公園、境川住宅管理事務所前、
成瀬熊ヶ谷戸公園
1時50分：市立総合体育館駐車場入口
2時：四ツ木橋児童公園、小山田会館
3時10分：つくし野セントラルパーク、三輪沢谷戸
かえで公園、谷戸クラブ

☆町田市フォトサロン1階展示室（～5月6
日 第8回写団まちだ写真展 写団まち
だ）/ 2階展示室（～5月6日 第11回ほ
っとけ水曜会写真展 ほっとけ水曜会）㊟
町田市フォトサロン☎736・8281FAX736・0868

29
水

★当番医（午前9時～午後5時）
▷風の子こどもクリニック㊟（金森東1-25-29 ☎851・8630）
▷黒江医院㊟（原町田6-24-11 ☎722・3313）
▷加藤医院㊟（玉川学園5-24-40 ☎732・8566）
▷牧内科医院㊟㊟（山崎町1921-1 ☎793・3873）


★救急病院（午前9時～翌朝9時）
▷内科系 町田病院
（木曾東4-21-43 ☎789・0502）
▷外科系 町田慶泉病院
（小川1546-2 ☎795・1668）
南町田病院
（鶴間1008-1 ☎799・6161）

★町田市歯科医師会休日歯科応急診療所＝健康福祉会
館内（26日を参照して下さい）

□高齢者福祉センター送迎バス「長寿号」
“函師・桜台線” “原町田・森野線”

子ども家庭支援センター
☎724・4419
電話・来所による児童相談
月～金曜日、8時30分～5時

30
木

ごみ減量の工夫
買い物前に冷蔵庫チェックを!
町田市エコキャラクター ハスの花 

○母性保健・母乳育児相談（23日を参照して下さい）

★救急当番病院（内科系 午後7時～翌朝8時）
ふれあい町田ホスピタル
（小山ヶ丘1-3-8 ☎798・1121）

★町田市障がい者歯科応急診療所＝健康福祉会館内
（22日を参照して下さい）

□移動図書館「そよかぜ号」
1時50分：都営町田中里橋アパート
2時：小野路公会堂、小山観音谷戸
3時10分：薬師ヶ丘住宅、かしのみ公園
3時30分：相原中央公園

今日の広報紙は、14万2521部作成し、1部あたりの単価は16円となります。職員人件費を含みます。また作成経費に広告収入等の歳入を充当しています。