

人口と世帯 (外国人含む)

人口 425,173人
 男 209,473人
 女 215,700人
 (前月より70人増)

世帯 184,953世帯
 (前月より129世帯増)
 (2011年10月1日現在)

発行・町田市 編集・政策経営部広報課
 〒194-8520 東京都町田市中町1-20-23
 市役所の代表電話042・722・3111
 発行日・毎月3回1の日(1日、11日、21日)
 ホームページ <http://www.city.machida.tokyo.jp/>



今号の紙面から

4面

公立・法人立認可保育園
園児募集

認定農業者授与式が行わ
れました

5面

センター祭りにおいで下
さい

キラリ★まちだ祭

がんばろう! 日本 まちだの産業 & 農業フェスティバル



野菜宝船

日時

11月12日(土) 午後2時
 ～4時 (「ぼっぼ町田イ
 ベント広場会場」のみ)
 11月13日(日) 午前11時
 ～午後4時30分
 ※雨天実施

会場・内容

(会場は下記案内図参照)

①原町田大通り会場 (13日のみ)
 「109・浄運寺会場」
 ○逸品マルシェ・旬鮮市場
 (一店一品「逸品」を売りに
 したお店です)
 ○町田市の農業の紹介
 ○農産物の直販
 ○野菜みこしの展示
 ○町田市の名産品の紹介
 (本場高知のチームのほ
 か、全40チームが集まる
 【東急会場】
 ○東北観光物産コーナー
 ○町田夢舞生ッスイ祭
 (本場高知のチームのほ
 か、全40チームが集まる

よやくい踊ります)
 ②ぼっぼ町田イベント広場会場
 ○農産物の品評会
 ○品評会出品野菜の即売会
 (13日のみ)
 ○野菜宝船・花で型どった、
 町田産農産物のシンボルマ
 ク「まち☆ベジ」の展示
 ③原町田三丁目商店会通り会
 場④小田急カリヨン広場会場
 (13日のみ)
 ○町田夢舞生ッスイ祭(サブ
 会場)

まちだの産業と農業のフェスティバル「キラリ★まちだ祭」を、原町田大通りなど4か所を会場に開催します。町田市内の事業所による商品・製品等の販売やPR、町田の農業が誇るキラリと光る農産物の品評会・即売会等、楽しめるイベントが盛りだくさんです。また、「町田夢舞生ッスイ祭」も同時開催するほか、東北観光物産コーナーと銘打って、被災地からの物産展も開催します。

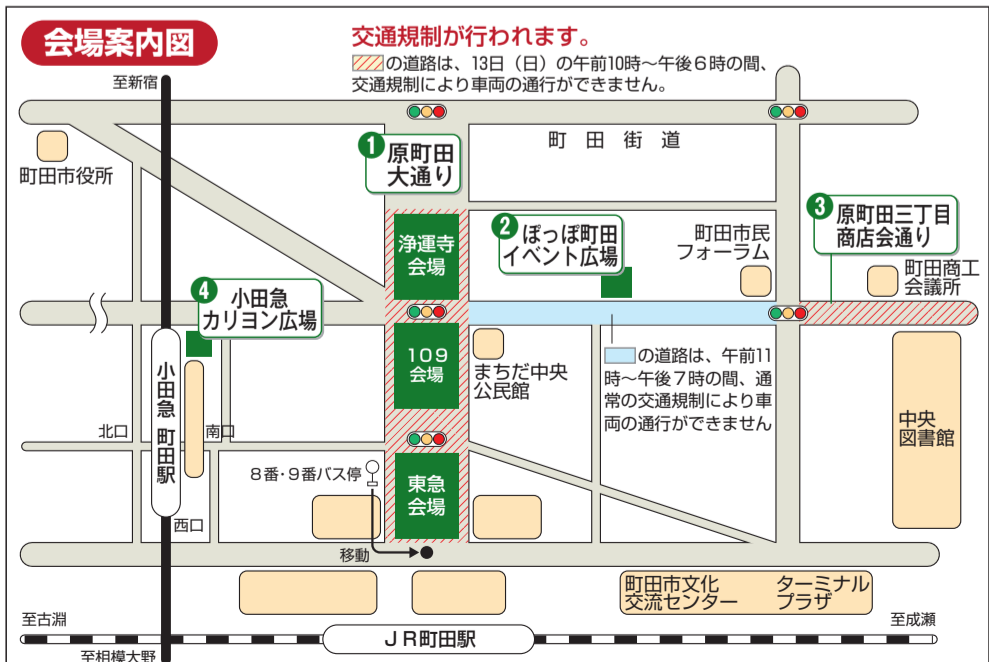


町田夢舞生ッスイ祭のよさこい踊り

※内容は変更になることがあり
 ます。
 ※イベント内容の詳細は、キ
 ラリ☆まちだ祭ホームページ
 (<http://www.machida-ci.or.jp/>)
 をご覧ください。

バス停留所が 移動します

11月13日(日) 午前10時～
 午後6時の交通規制中は、神
 奈川中央交通の8番・9番の
 バス停留所は、JR町田駅寄
 りに移動になりますので注
 意下さい。(下図参照)。



町田市役所の9月の節電取り組み報告

市では今年の夏、電力不足
 に対応するため、昨年の夏の
 最大使用月電力量の15%削減
 を目標にした節電に取り組み
 ました。

市役所の主な施設の9月1
 か月間の節電状況がまとまり
 ました。

各施設の節電状況は、昨年
 同月と比較して平均で25・1

%、合計で約82万3000k
 Whを削減しました。また、
 昨年の夏の最大使用月電力量
 と比較して、平均で約30%減
 少しています。

82万3000kWhの電力
 は、一般家庭での1か月の使
 用量に換算すると、約270
 0世帯分に相当します。ま
 た、市役所本庁舎の契約料金

1kWhあたり13・75円で換
 算すると約1100万円とな
 ります。

なお、今年の7月から9月
 までの削減量の合計は、約2
 29万kWhでした。

今年も冬期にも電力供給不
 足が想定されます。冬の節電
 の取り組みについては、今後
 決まり次第本紙等でお知らせ
 します。

問 経営改革室 ☎724・25
 03 FAX 724・1163

剪定枝資源化センター チップたい肥の販売を再開します

町田市剪定枝資源化センタ
 ーでは、8月4日から停止し
 ていたチップたい肥の販売
 を、11月1日から再開しま

す。

福島第一原子力発電所の
 事故による影響を懸念して
 7月28日に行ったチップた
 い肥の検査の結果、農林水
 産省の定める暫定許容値を
 超える放射性セシウムが検
 出されたため販売を停止して
 いましたが、その後実施し
 た2回の検査の結果、暫定
 許容値を下回る値(下表参
 照)であったことから再開
 するものです。

今後は、毎月検査を行
 い、暫定許容値を下回るこ
 とを確認のうえ出荷しま
 す。

問 び減量課 ☎797・0
 530 FAX 797・5374

放射性セシウム測定結果

(暫定許容値=400ベクレル/kg)

検体採取日	検査結果 (ベクレル/kg)		
	放射性セシウム134	放射性セシウム137	合算値
7月28日 ※1	241	339	580
8月22日 ※2	116 [平均値] (102~133)	135 [平均値] (120~158)	251 [平均値] (222~291)
9月29日 ※2	83 [平均値] (67~98)	100 [平均値] (81~115)	183 [平均値] (148~213)

【測定方法】

※1 緊急時における食品の放射能測定マニュアル (平成14年3月厚生労働省)
 ※2 肥料中の放射性セシウム測定のための検査方法 (平成23年8月5日農林水産省)

知っていましたか？ 自転車の交通ルール

④ 自転車の交通事故 パターンと対処方法

交差点での出会い頭の事故が多く、このような事故はちょっとした安全確認を実施すれば避けることができます。今回は自転車で起こしやすい事故のパターンとその対処方法について解説します。

1 信号機のある交差点での事故 故く右折車両との衝突

交差点を横断する時に、右折や左折をしてくる車両があれば、その車両が止まるか進んだ後に横断しましょう。

※「車が止まらずに進行してくるかもしれない」と考え、危険を予測し、安全確認を徹底しましょう。「車が止まってくれるだろう」という思い込みは厳禁！

3 直線道路での事故
路変更による衝突

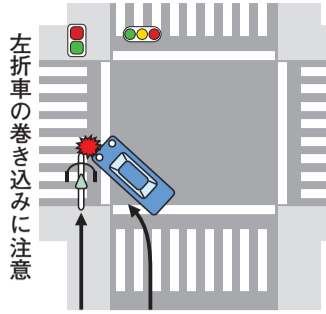
駐車車両や障害物などにより、自転車の進路を変更する時は、必ず周囲の安全を確認してから進路を変更しましょう。

2 信号機のない交差点での事故

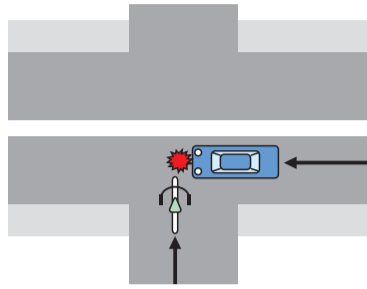
※進路を変更する時は、常に「後ろに車両が来ているかも」と考えて、安全を確認した後に進路変更をしましょう。道路での「身勝手な行動」は交通事故を招きます！

故く出会い頭の衝突
見通しの悪い交差点、路地や脇道から大通りに出る時は、必ず一旦止まって、安全を確認してから進行しましょう。

※「車が止まらずに進行してくるかもしれない」と考え、危険を予測し、安全確認を徹底しましょう。「車が止まってくれるだろう」という思い込みは厳禁！



左折車の巻き込みに注意



信号のない交差点では一旦停止を

ゼルビアのホームゲーム 「ゆりーとマッチ」として開催

11月3日に野津田町の陸上競技場で開催されるFC町田ゼルビアのホームゲーム(対ジェフリザーブス戦)は「ゆりーとマッチ」として行われます。スポーツ祭東京2011

3 (東京国体)のマスケットキャラクター「ゆりーと」が試合前後に登場します。ゼルビーとゆりーと一緒に会え

11月3日に野津田町の陸上競技場で開催されるFC町田ゼルビアのホームゲーム(対ジェフリザーブス戦)は「ゆりーとマッチ」として行われます。スポーツ祭東京2011

3 (東京国体)のマスケットキャラクター「ゆりーと」が試合前後に登場します。ゼルビーとゆりーと一緒に会え

11月3日に野津田町の陸上競技場で開催されるFC町田ゼルビアのホームゲーム(対ジェフリザーブス戦)は「ゆりーとマッチ」として行われます。スポーツ祭東京2011

3 (東京国体)のマスケットキャラクター「ゆりーと」が試合前後に登場します。ゼルビーとゆりーと一緒に会え

11月3日に野津田町の陸上競技場で開催されるFC町田ゼルビアのホームゲーム(対ジェフリザーブス戦)は「ゆりーとマッチ」として行われます。スポーツ祭東京2011

3 (東京国体)のマスケットキャラクター「ゆりーと」が試合前後に登場します。ゼルビーとゆりーと一緒に会え



ゆりーと(左)とゼルビー

ゆりーとマッチチケット
半券キャンペーン対象
※詳細は6面を

ゆりーとマッチチケット
半券キャンペーン対象
※詳細は6面を

ゆりーとマッチチケット
半券キャンペーン対象
※詳細は6面を

ゆりーとマッチチケット
半券キャンペーン対象
※詳細は6面を

ゆりーとマッチチケット
半券キャンペーン対象
※詳細は6面を

ゆりーとマッチチケット
半券キャンペーン対象
※詳細は6面を

健康メモ

(町田市薬剤師会)

糖尿病薬について

今回は三大成人病の一つである糖尿病のお薬についてお話します。

糖尿病は皆さんもご存じと思いますが、血液中のブドウ糖(血糖)濃度が高く長く続く病気で、血糖濃度をコントロールするのがスインから分泌されるインスリンと呼ばれるホルモンです。糖尿病にはウイルス感染等によりインスリンが出ないタイプのI型と、糖尿病の95%を占めるII型があります。II型糖尿病は食事や生活習慣の乱れ、運動不足、ストレス、遺伝などに

よりスイン機能が低下し、血糖をコントロールするインスリン分泌のタイミン

グのズレや不足から発症します。II型糖尿病の治療は、基本は食事療法と運動療法で行います。それでもコントロールできない時に飲み薬や注射薬でコントロールします。飲み薬はインスリンをスインから出させて血糖を下げる薬と体内にあるインスリンを上手に利用させる薬に大別され、薬により服用のタイミンや注意が必要ですので代表的なお薬について解説します。お薬は大きく5つに分類されます。

1つ目は、スインに働いてインスリンの分泌を促す薬です。穏やかに長時間効くSU薬は1日1〜2回食前または食後に服用しますが、より速やかに、短時間だけインスリンの分泌を促す速効型インスリン分泌促進薬は、1日3回食直前に服用します。このタイプの薬は低血糖を起しやすいため、食事と服用のタイミンを十分注意して下さい。また、新しく開発された

1日1回服用するDPP-4阻害薬はインクレチンという、血糖を一定に保つ働きをするホルモンの働きを強め、血糖の高い時にだけ働くので、低血糖を起しにくいとされています。

次に肝臓でのブドウ糖の産生を抑える薬があります。この薬は肥満傾向の方にSU薬と一緒に服用することが多く、1日2〜3回食後に飲みます。下痢や発熱時の服用には注意が必要で、副作用として胃もたれ、軟便などがあります。

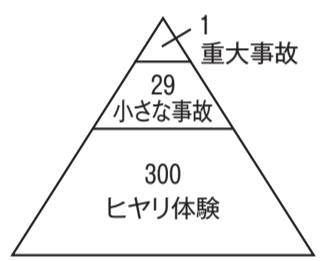
3つ目はデンブン等をブドウ糖に分解する酵素の働きを抑え、小腸での糖の消化・吸収を遅らせ、食後の急激な血糖上昇を抑える薬です。この薬は糖尿病の初期に用いられ、1日3回食前に服用しなければ効果がありません。また、摂取カロリーを減らすこととはありませんが、副作用としてお腹の張りやオナラがよく出しますので、少し辛いかもしれません。

5つ目は、内服薬でコントロール不良の場合に不足しているインスリンを補充するインスリン注射があります。インスリン注射は作用時間により分類され、速効型・速効型と体内で不足しているインスリンを維持する中間型・持効型または、超速効型・速効型と中間型を混ぜた混合型があります。インスリンの種類、注射する時間や量は患者さんの状態により決まります。インスリン注射はI型糖尿病には絶対必要となります。

糖尿病のお薬で一番注意したいことは、低血糖症状です。症状としては、あくび、悪心、倦怠感、冷汗、動悸、ふるえ等が起き、重症になると意識を失うこともありま

す。この様な症状が現れたら、すぐに砂糖・ブドウ糖が入ったジュースを飲むか、角砂糖4個ほどをなめましょう。また、症状が消失してもビスケットやクラッカーを4〜5枚、またはロールパン1個、ご飯を茶碗半分位などを食べましょう。そして、医師の診察を受けましょう。低血糖の原因は自己判断で薬を多く服用(使用)したり、服用(使用)時間を守らない、決められた食事量より少ない、激しい運動や飲酒等があります。

糖尿病は血管障害、神経障害、網膜症、腎症などの病気を引き起こし、足の切断、失明、人工透析のおそれがあります。そのためにも、普段から偏食・過食、連日の大量飲酒、運動不足、睡眠不足、ストレスの蓄積に注意して生活しましょう。



ハインリッヒの法則

が、保険の対象となる「重大事故」「小さな事故」「ヒヤリとしたこと」で済んだ事故」についてその比率を調べたところ、(一つの「重大事故」の後には、29の「小さな事故」が発生している)「29の「小さな事故」の後には、事故

にならなかつた「ヒヤリとした体験」が300ある」ということを発見、これを「ハインリッヒの法則」としました。この法則に従い、ご自身のヒヤリ体験をそのままにしないで、「なぜヒヤリとしたのか、その原因は何か」を思い出し、その原因をなくす行動をしていくことが交通事故防止に効果的です。

町田市交通安全課 724・114
町田警察署 722・0110
南大沢警察署 042・653・0110

家具転倒防止器具等の支給 申請受付を終了

家具転倒防止器具等の支給及び取付支援の申請受付は、10月28日に終了しました。なお、10月29日以降に到着した申請書は無効となりますのでご了承下さい。

町田防災安全課 724・3218 FAX 725・3280

知っておきたい 防災まめ知識

地震発生時の緊急行動、どうすれば良い？

家の中にいる場合は、テーブルなどの下に隠れ、たんすの上から落ちてくるものや、食器棚から飛び出してくるものから身を守ります。屋外にいる場合は、塀や壁、自動販売機などから離れて広い空き地へ。看板や広告塔、窓ガラス等の落下物にも注意しましょう。デパートや地下街にいる場合は、壁や柱など丈夫な場所に身を寄せます。

災害時、避難所にはいつ避難すれば良い？

災害が発生した時、発生の恐れがある時、市民の身体・生命に危険が及ぶと認められた時には、町田市が避難の勧告または指示を行い、避難所を開設しますので、その後に避難して下さい。地震等が発生後すぐに避難ではありません。

災害時に避難所の鍵は誰が開けるの？

災害等により避難所が開設されることになった場合、避難所の開錠は原則、学校関係者・市の職員(震度6で参集)が担当します。主に避難所となる体育館付近に取り付けられたキーボックスから鍵を取り出し開錠します。

健康案内

検診



健康課 ☎725・5178 FAX725・5198

12月のがん検診のご案内

Table with 6 columns: 検診名, 対象, 期日, 会場, 内容, 定員・費用. Rows include 肺がん and 胃がん.

申請ハガキ(検診ごとに1人1枚、ハガキサイズの用紙を利用しての封書も可)に「〇〇検診申込」と書き、住所・氏名(ふりがな)・電話番号・生年月日・希望会場・希望日(胃がん検診は第5希望まで)を明記し、11月8日まで(必着)に健康課(〒194-0013、原町田5-8-21、健康福祉会館内)へ(受診案内は、11月末日までに送付)。

(注)対象の年齢は、いずれも年度内(2011年4月1日~2012年3月31日)に誕生日を迎えて達する年齢です。上記検診は、いずれも町田市民で、職場等で検診の機会のない方が対象です。肺がん・胃がん検診は年度内(2011年4月~2012年3月)に1回受診できます。定員を超えた場合は、検診日ごとに抽選を行います。抽選にもれた方には、結果を11月15日に発送します。希望時間の指定はできません。なお、12月は男性が先に検診します。非負担(無料になる方)については、受診者に郵送される申込書に記載しています。

11月上旬に成人健康診査の受診券を次の方にお送りします

Table with 2 columns: 今回お送りする方, お問い合わせ. Rows list age groups and contact info for insurance and health check departments.

※昭和12年1・2月生まれの方には9月上旬に送付済です。※40歳~74歳の社会保険等に加入の方は、ご加入の医療保険で健診を行いますので、各保険者へお問い合わせ下さい。...

公開している会議 傍聴のご案内

Table with 5 columns: 会議名, 日時, 会場, 定員, 申し込み. Lists various council meetings and public hearings.

健康づくり

幼児食講習会

2009年12月~2010年5月生まれの子どもの保護者

12月2日(金)午前9時55分~11時45分

健康福祉会館

幼児期の栄養と保育についての話、試食、グループ相談。一度参加した方や、きょうだい連れの参加はできません。

募集

都営住宅入居者募集

一般公募(家族向・単身者向)、定期使用住宅(若年フ

お知らせ

アミリー向・多子世帯向、若年ファミリー向。募集ごとに資格が異なります。詳細は募集案内でご確認ください。

ご案内

町田市高齢者福祉計画(案)第5期町田市介護保険事業計画(案)の市民説明会。11月23日(祝)午前10時~11時30分。

町田市職員募集(2012年4月採用予定)

Table with 4 columns: 職種, 募集人員, 受験資格, 日程等. Lists recruitment for general administrative and health worker positions.

1. 全職種とも地方公務員法第16条の欠格条項に該当する方は受験できません。2. 試験は活字印刷文で行います。3. 全職種とも試験実施要項をよくお読みの上お申し込み下さい。

出張教育相談

不登校、非行、勉強や進路の悩み、親子の関係などでお困りの方は、お気軽にご相談下さい。秘密は厳守します。

Table with 2 columns: 出張教育相談日程, 会場. Lists dates and locations for mobile counseling.

大地沢青少年センター

2012年5月分の利用 11月5日から受付開始。初日の午前8時30分~午後1時の受付分は抽選、午後1時以降は申し込み順に受け付けます。

せせらぎの里

町田市自然休暇村(長野県川上村) 2012年5月分の利用 11月1日から受付開始。電話受付です ☎0120・55・2838

町田市職員募集(2012年4月採用予定)の続き。職種、募集人員、受験資格、日程等の詳細。

町田市職員募集(2012年4月採用予定)の続き。試験実施要項と受験申込書のダウンロード方法。

ご案内

ご案内

入園のしおり・申込書は各認可保育園、子育て支援課(市役所本庁舎)階、子ども家庭支援センターで配布して...

年末保育

12月29日(木)、30日(金)に、保護者の方が就労のため家庭で保育できない場合は、こさぎ保育園・金森保育園の2園でお子さんを預かり...

町田市高齢者支援センターの催し「家族介護者教室」

「新たな飼い主を探したい」と語り手の姿による民話のお話を聞きましょう。

公民館サテドラライブ 11

町市内在住、在勤、在学の方。11月19日(土)午後2時開演。ふるあいの落語「春風亭一之輔」独演会。

認定農業者授与式が行われました

9月27日に認定農業者の認定証授与式が行われました。認定農業者とは、市内農家の中でも特に意欲の高い方々を町田市が認定する制度です。

町田産新鮮野菜がいっぱい!

町田産新鮮野菜がいっぱい! 町田産新鮮野菜がいっぱい! 町田産新鮮野菜がいっぱい!

町田市民ホール事業

町田市民ホール事業。町田市民ホール。町田市民ホール。町田市民ホール。

町田市民文学館

町田市民文学館。町田市民文学館。町田市民文学館。町田市民文学館。

Table with 3 columns: 会場, 期日, 受付時間. Lists dates and locations for various events.



Insurance advertisement: 保険年金課 広告を募集します. Includes details on recruitment and contact information.

Table with 4 columns: 催し名, 日時, 会場, 定員/費用/申し込み. Lists various community events.

町田市民ホール事業. Advertisement for a piano recital and other performances at the hall.

町田産新鮮野菜がいっぱい!

日曜朝市

町田市民ホール

町田市民文学館

親子で将棋に挑戦! 町田はら会会長・西尾議員。親子で将棋に挑戦!

親子で将棋に挑戦! 町田はら会会長・西尾議員。親子で将棋に挑戦!

親子で将棋に挑戦! 町田はら会会長・西尾議員。親子で将棋に挑戦!

親子で将棋に挑戦! 町田はら会会長・西尾議員。親子で将棋に挑戦!

センター祭. Advertisement for a festival at the center with various activities and food.

Table with 4 columns: 保育園, 内容(対象等), 日時/その他, 会場. Lists childcare events.

Table with 4 columns: 催し名, 期日, 時間, 会場. Lists library events.

Table with 4 columns: 申込番号, 時間, 申込番号, 時間. Lists application numbers and times.

まちだ. Local news and community information.

さがみはらスイーツフェスティバル. Advertisement for a sweets festival.

SAGAMIHARA SWEETS FESTIVAL. Advertisement for a sweets festival.

まちだ. Local news and community information.

催し

デイ銭湯

直接会場へおいで下さい。

会場と開催期日

○梅の湯(森野4-7-13、☎722-1305) 毎月2・4回目の月曜日
○大蔵湯(木曾町522、☎723-5664) 毎月2・4回目の水曜日

○金森湯(金森1-17-1、☎796-5926) 毎月2・4回目の金曜日

転倒予防!

歩く力測定会

歩行速度やバランス機能などの測定を行い、自宅で簡単にできる体操や転倒予防のヒントを学びます。

対市内在住の65歳以上の方
時間 午前11時～午後2時
内健康増進のレクリエーション、昼食(各自持参)、入浴
定各20人程度(先着順)
費1回3000円
問高齢者福祉課☎724・2146 FAX724・1190

日・場 11月18日 川崎市民ラザ町田、12月2日 堺市民

Table with 3 columns: 催し名, 日時/内容/定員/費用, 申し込み. Includes events like 'ウォークツアー〜晩秋の大地沢と草戸山を訪ねて', '町田ゼルビア「フットパスのWA」', '町田三天神と大銀杏のある寺社を巡るバスツアー', etc.

センター、12月9日 南市民センター、12月16日 三輪センター、いずれも金曜日午後2時～4時(各会場とも同一内容)

定各30人程度(申し込み順)
申11月13日までに電話でイベントダイヤル(☎724・5656)へ。
問高齢者福祉課☎724・2146 FAX724・1190

転倒予防教室

高齢者の交通事故ゼロを目指す、町田市接骨師会と町田警察署による教室です。

対市内在住の概ね65歳以上の方
日 11月22日(火) 午後0時30分
場 町田警察署柔道場
定 30人程度(申し込み順)
申 11月18日までに電話で平野接骨院(☎727-6600)へ。

問 高齢者福祉課☎724・2146 FAX724・1190

セミナー開催

「多様な働き方セミナー&相談会」
パート・契約社員・嘱託職員を雇用する企業の人事担当者向けのセミナー・相談会です。

日 11月17日(木)、29日(火)
いずれも午後1時30分～3時30分
場 町田市民ホール
講 特定社会保険労務士・杉中至氏
定 各60人(申し込み順)
申 電話またはFAXで東京都労働相談情報センター八王子事務所(☎042-643-

0278 FAX042-645-7185)へ。
問 産業観光課☎724・2129 FAX724・1185

「なりたいたい私」への一歩、働き始めるプランを考えてみませんか?
育児や介護などを機に離職した女性のための講座です。

対女性の方
日 11月29日(火) 午前10時～午後3時30分
場 町田市民フォーラム
内 履歴書の書き方、面接のポイント等
講 キャリアカウンセラー・針原桂子氏
定 30人(申し込み順)
申 11月20日までに電話でイベントダイヤル(☎724・5656)へ。保育希望者(1歳以上の未就学児)は併せてお申し込みを。

問 男女平等推進センター☎723・2908 FAX723・2946

消費生活センター 学習会

「電気の使用方を見直そう、冬の節電対策」
対市内在住、在勤、在学の方
日 11月17日(木) 午前10時～11時30分
場 町田市民フォーラム
講 東京大学生産技術研究所エネルギー工学連携研究センター准教授・岩船由美子氏
定 40人(申し込み順)
申 11月14日までに電話でイベントダイヤル(☎724・5656)へ。保育希望者(1歳以上の未就学児、人数に限

り有り)は併せてお申し込みを。
問 センター☎725・8805 FAX722・4263
男女平等推進センター 講演会
「東日本大震災から学ぶ被災者支援と災害対策のありかた」女性や多様な立場の人々の参画を!
日 12月3日(土) 午前10時～正午
場 町田市民フォーラム
講 和光大学教授・竹信三恵子氏
定 188人(申し込み順)
申 11月1日正午～27日に電話でイベントダイヤル(☎724・5656)へ。保育希望者(1歳6か月以上の未就学児)は併せてお申し込みを。
問 センター☎723・2908 FAX723・2946

「自主学級研修企画講演会・フランスにはなぜ恋愛スキヤンダルがないのか」
日 11月21日(月) 午前10時～正午
場 まちだ中央公民館

「市民企画講座・老いも若きも知って得する」女性を取り巻く「しぼり」への世間対策
日 ①12月3日(土)、②17日(土)、③24日(土)、いずれも午後2時～4時、全3回
内 ①成年後見制度について②家族問題を語る③パネルディ

スカッション」社会規範からの自由」
講 ①ばあとなあ東京副会長・大輪典子氏②東洋大学教授・井上治代氏③(特)キャスナ
定 30人(申し込み順)
申 11月1日午前9時から電話で同館へ。保育希望者(2歳以上の未就学児10人、申し込み順)は併せて申し込みを。

町田国際交流センター 講演会
「世界のエネルギー問題を考える」国際情勢の変化と日本の対応
日 12月3日(土) 午後2時～4時
場 町田市民フォーラム
講 青山学院大学教授・石田博之氏
定 180人(申し込み順)
申 住所・氏名・電話番号・参加人数を明記し、ハガキまたはFAXで町田国際交流センター(T194-0013、原町田4-9-8、町田市民フォーラム4階、☎722・4260 FAX722・5030)へ。

対市内在住、在勤、在学の方
日 11月26日(土) 午前10時～正午

「私ができること・あなたができること パート3」
地域で子育て・福祉・国際交流のボランティア活動をしている方々のお話です。

町田市民フォーラム
まちだ市民大学HATS「まちだの福祉」公開講座
受講生募集

「私ができること・あなたができること パート3」
地域で子育て・福祉・国際交流のボランティア活動をしている方々のお話です。

町田市民フォーラム
まちだ市民大学HATS「まちだの福祉」公開講座
受講生募集

「私ができること・あなたができること パート3」
地域で子育て・福祉・国際交流のボランティア活動をしている方々のお話です。

町田市民フォーラム
まちだ市民大学HATS「まちだの福祉」公開講座
受講生募集

「私ができること・あなたができること パート3」
地域で子育て・福祉・国際交流のボランティア活動をしている方々のお話です。

町田市民フォーラム
まちだ市民大学HATS「まちだの福祉」公開講座
受講生募集

「私ができること・あなたができること パート3」
地域で子育て・福祉・国際交流のボランティア活動をしている方々のお話です。

町田市民フォーラム
まちだ市民大学HATS「まちだの福祉」公開講座
受講生募集

「私ができること・あなたができること パート3」
地域で子育て・福祉・国際交流のボランティア活動をしている方々のお話です。

町田市民フォーラム
まちだ市民大学HATS「まちだの福祉」公開講座
受講生募集

「私ができること・あなたができること パート3」
地域で子育て・福祉・国際交流のボランティア活動をしている方々のお話です。

「私ができること・あなたができること パート3」
地域で子育て・福祉・国際交流のボランティア活動をしている方々のお話です。

町田市民フォーラム
まちだ市民大学HATS「まちだの福祉」公開講座
受講生募集

「私ができること・あなたができること パート3」
地域で子育て・福祉・国際交流のボランティア活動をしている方々のお話です。

町田市民フォーラム
まちだ市民大学HATS「まちだの福祉」公開講座
受講生募集

「私ができること・あなたができること パート3」
地域で子育て・福祉・国際交流のボランティア活動をしている方々のお話です。

町田市民フォーラム
まちだ市民大学HATS「まちだの福祉」公開講座
受講生募集

「私ができること・あなたができること パート3」
地域で子育て・福祉・国際交流のボランティア活動をしている方々のお話です。

町田市民フォーラム
まちだ市民大学HATS「まちだの福祉」公開講座
受講生募集

「私ができること・あなたができること パート3」
地域で子育て・福祉・国際交流のボランティア活動をしている方々のお話です。

ペスカドーラとゼルビアを両方応援しよう!
ゆりまっち チケット半券キャンペーン
11月3日のFC町田ゼルビアの試合(町田市陸上競技場)と、11月12日のASVペスカドーラ町田の試合(総合体育館)を、特別料金で観戦できるキャンペーンです。
○キャンペーン内容
①11月3日のFC町田ゼルビアのホームゲームで、ASVペスカドーラ町田の11月12日試合分の前売りチケット、または年間チケットをお持ちの方は、AA席を800円(小中高生は100円)で購入できる。チケットの問い合わせは町田サッカー協会☎728・9609へ。
問 国体推進課☎724・5830 FAX724・5831



町田消防署の秋の火災予防運動

11月9日～15日に実施します。期間中の行事等の詳細は...

町田タリア園のタリア切花を販売します

町田リス園のふわふわ座による紙芝居公演

町田商工会議所のお知らせ

町田市シルバー人材センター

町田市の森子ども園職員募集

多摩境敬愛保育園パート保育士募集

子ども森子ども園職員募集

桜美林大学不登校児童生徒の学習支援説明会

桜美林大学不登校児童生徒の学習支援説明会

桜美林大学不登校児童生徒の学習支援説明会

桜美林大学不登校児童生徒の学習支援説明会

桜美林大学不登校児童生徒の学習支援説明会

桜美林大学不登校児童生徒の学習支援説明会

桜美林大学不登校児童生徒の学習支援説明会

桜美林大学不登校児童生徒の学習支援説明会

桜美林大学不登校児童生徒の学習支援説明会

桜美林大学不登校児童生徒の学習支援説明会

2012年分の年金の所得税を計算するためのものです。公的年金等・基礎・扶養の各種控除が受けられますので必ず提出して下さい

社会保険料(国民年金保険料)控除証明書を発行

2011年1月～9月に納付した国民年金保険料額の「社会保険料(国民年金保険料)控除証明書」が11月上旬に送られます

町田ボランテアセンター登録団体からのお知らせ

町田ボランテアセンター登録団体からのお知らせ

町田ボランテアセンター登録団体からのお知らせ

町田ボランテアセンター登録団体からのお知らせ

町田ボランテアセンター登録団体からのお知らせ

町田ボランテアセンター登録団体からのお知らせ

町田ボランテアセンター登録団体からのお知らせ

町田ボランテアセンター登録団体からのお知らせ

町田ボランテアセンター登録団体からのお知らせ

町田ボランテアセンター登録団体からのお知らせ

町田ボランテアセンター登録団体からのお知らせ

町田ボランテアセンター登録団体からのお知らせ

町田ボランテアセンター登録団体からのお知らせ

町田ボランテアセンター登録団体からのお知らせ

町田ボランテアセンター登録団体からのお知らせ

町田ボランテアセンター登録団体からのお知らせ

税の無料相談(個別相談) 町田市民フォーラム

町田市民フォーラム

町田市民フォーラム

町田市民フォーラム

町田市民フォーラム

町田市民フォーラム

町田市民フォーラム

町田市民フォーラム

町田市民フォーラム

町田市民フォーラム

町田市民フォーラム

町田市民フォーラム

町田市民フォーラム

町田市民フォーラム

町田市民フォーラム

町田市民フォーラム

町田市民フォーラム

町田市民フォーラム

町田市民フォーラム

町田市民フォーラム

町田市民フォーラム

町田市民フォーラム

町田市民フォーラム

町田市民フォーラム

町田市民フォーラム

町田市民フォーラム

町田市民フォーラム

町田市民フォーラム

町田市民フォーラム

町田市民フォーラム

町田市民フォーラム

町田市民フォーラム

町田市民フォーラム

町田市民フォーラム

町田市民フォーラム

町田市民フォーラム

町田市民フォーラム

町田市民フォーラム

町田市民フォーラム

町田市民フォーラム

町田市民フォーラム

町田市民フォーラム

町田市民フォーラム

町田市民フォーラム

町田市民フォーラム

町田市民フォーラム

町田市民フォーラム

町田市民フォーラム

町田市民フォーラム

町田市民フォーラム

町田市民フォーラム

町田市民フォーラム

町田市民フォーラム

町田市民フォーラム

町田市民フォーラム

町田市民フォーラム

町田市民フォーラム

町田市民フォーラム

町田市民フォーラム

町田市民フォーラム

町田市民フォーラム

町田市民フォーラム

町田市民フォーラム

町田市民フォーラム

町田市民フォーラム

町田市民フォーラム

町田市民フォーラム

町田市民フォーラム

町田市民フォーラム

町田市民フォーラム

町田市民フォーラム

町田市民フォーラム

町田市民フォーラム

町田市民フォーラム

町田市民フォーラム

町田市民フォーラム

町田市民フォーラム

町田市民フォーラム

町田市民フォーラム

町田市民フォーラム

町田市民フォーラム

町田市民フォーラム

町田市民フォーラム

町田市民フォーラム

町田市民フォーラム

町田市民フォーラム

町田市民フォーラム

町田市民フォーラム

町田市民フォーラム

町田市民フォーラム

町田市民フォーラム

町田市民フォーラム

町田市民フォーラム

町田市民フォーラム

町田市民フォーラム

町田市民フォーラム

町田市民フォーラム

町田市民フォーラム

町田市民フォーラム

町田市民フォーラム

町田市民フォーラム

町田市民フォーラム

町田市民フォーラム

町田市民フォーラム

町田市民フォーラム

町田市民フォーラム

町田市民フォーラム

町田市民フォーラム

町田市民フォーラム

町田市民フォーラム

町田市民フォーラム


町田市民フォーラム

町田市民フォーラム

町田市民フォーラム

※実施要項、申込用紙は総合体育館とサン町田旭体育館にあります。また、町田市体育協会のホームページでダウンロードもできます。会員の費用は変わる場合があります。詳細はホームページまたは町田市体育協会へお問い合わせ下さい。

市民カレンダー

救急病院・救急当番医は受診の前に必ずお電話を 

☐高齢者福祉センター送迎バス「長寿号」
“薬師台・金井・緑山線” “藤の台・木曾線”

東京都医療機関案内サービス
ひまわり
☎03・5272・0303 (24時間365日)
東京都内の救急当番医などのお問い合わせ
(休日の耳鼻科・眼科等のお問い合わせもできます)
<http://www.himawari.metro.tokyo.jp/>

11/1 火

○法律相談 (市民相談室 前週の金曜日から電話で予約)
○国の行政相談 (国の行政機関・公団・NTTなどに関する意見や要望について) (1時30分～4時 市民相談室 予約不要)

消費生活相談 ☎722・0001
月～土曜日 午前9時～正午、午後1時～4時
※土曜日は電話相談のみ。
消費生活センター (町田市民フォーラム内)

★救急当番医 (内科系 午後7時～翌朝8時)
町田慶泉病院 (小川1546-2 ☎795・1668)

☐移動図書館車「そよかぜ号」
10時20分: 小山白山公園、境川住宅管理事務所前、上宿公園
1時50分: 総合体育館駐車場入口
2時: 四つ木橋公園、小山田会館
3時10分: つくし野セントラルパーク、谷戸クラブ
3時20分: 能ヶ谷いずみ公園

☆町田市フォトサロン1階展示室 (～7日 「タケオのセネガル紀行」 新倉壮朗コンサート実行委員会) / 2階展示室 (～7日 「花とたわむれてII」 大塚正男) 町田市フォトサロン ☎736・8281 FAX736・0868

☐高齢者福祉センター送迎バス「長寿号」
“図師・桜台線” “バスセンター・境川公社住宅線”

2 水

○法律相談 (市民相談室 前週の金曜日から電話で予約)
○建築・耐震相談 (住宅耐震・バリアフリー・防音などの建築に関する相談) (1時30分～4時 市民フロア 予約不要)
○年金・社会保険・労務相談 (年金の受給資格、手続、社会保険に関する相談などについて) (1時30分～4時 市民相談室 電話予約制 ☎724・2102)

★救急当番医 (内科系 午後7時～翌朝8時)
町田病院 (木曾東4-21-43 ☎789・0502)

☐移動図書館車「そよかぜ号」
10時20分: 成瀬熊ヶ谷戸公園、鶴川さくら病院
10時30分: 町田荘
2時: 鶴川台緑の里公園、三輪第一住宅前、小山市民センター横
3時: 鶴川駅前五反田公園、三輪沢谷戸かえで公園
3時20分: 小山ヶ丘小学校前

☆市民ホールギャラリー (～5日 町田市民文化祭 ①人形美術展 町田市民文化連盟 ☎725・2585 ②町田市を描く絵画展 町田市美術協会 ☎795・4769)

○ボートレース江戸川開催 (～8日 町田六市競艇事業組合 ☎03・3656・0641)

救急当番医などのお問い合わせ
医師会テレホンサービス ☎739・0660
医師会ホームページ
<http://www.machida.tokyo.med.or.jp>

3 木

★当番医 (午前9時～午後5時)
▷中村内科 (金森1784-3 ☎799・6656)
▷もとはしクリニック (中町2-14-10 ☎727・9930)
▷玉川学園土屋クリニック (南大谷219-23 ☎729・5228)
▷にしむら内科クリニック (大蔵町222-5 ☎708・1024)
▷小出クリニック (木曾東1-15-40 ☎721・2918)

★救急病院 (午前9時～翌朝9時)
▷内科系 多摩丘陵病院 (下小山田町1491 ☎797・1511)
▷外科系 町田慶泉病院 (小川1546-2 ☎795・1668) 町田市民病院 (旭町2-15-41 ☎722・2230)

★休日耳鼻咽喉科急患診療 (午前9時～午後5時)
川野耳鼻咽喉科医院 (森野1-11-9 ☎726・7673)

★町田市歯科医師会休日歯科応急診療所＝健康福祉会館内 (午前9時～午後5時 受け付けは4時30分まで ☎725・2225)

○京王競輪ナイター開催 (～6日 町田六市競輪事業組合 ☎042・489・1311)

☐高齢者福祉センター送迎バス「長寿号」
“中町・本町田線” “藤の台・木曾線”

法律相談は電話予約制です
金曜日の午前8時30分から
次週分(先着40人)の予約を受け付けます。
市民相談室 ☎724・2102

4 金

○法律相談 (市民相談室 前週の金曜日から電話で予約)
○人権の上相談 (人権侵害などの問題について) (1時30分～4時 市民相談室 電話予約制 ☎724・2102)
○心配ごと相談 (10時～正午、1時～3時 電話相談のみ受け付け ☎729・5070 町田市社会福祉協議会 ☎722・4898)

町田市医師会準夜急患こどもクリニック
毎日実施しています
☎710・0927
※受診する場合は必ず電話でご連絡下さい
午後6時から電話をお受けしています
受付時間＝午後6時(午後7時から診療)～午後9時30分
健康課 ☎725・5471

★救急当番医 (内科系 午後7時～翌朝8時)
南町田病院 (鶴間1008-1 ☎799・6161)

☐移動図書館車「そよかぜ号」
10時20分: 藤の台球場
10時30分: セルシオヒルズすすかけ台、マイライフ尾根道
2時: 馬場児童公園前、南町田ハイタウン前、鶴間風の子公園
3時: 鶴間ガーデンセシア
3時10分: 小山小学校前

☆国際版画美術館市民展示室 (～6日 それぞれの個展 佐保 ☎721・2660)

☐高齢者福祉センター送迎バス「長寿号」
“玉川学園・本町田線” “小山・相原線”

☆市民ホールギャラリー(ネパール交流報告会 夢展選抜ネパール展・第3回 日・ネ児童画展inポカラ 町田アジアアート交流促進会 ☎798・1171)

☐高齢者福祉センター送迎バス「長寿号」
“図師・桜台線” “バスセンター・境川公社住宅線”

二次救急医療(入院を必要とする救急医療)に毎日24時間対応します。※受診する場合は必ず電話でご連絡下さい。

5 土

★当番医 (午前9時～午後5時)
▷園田クリニック (南成瀬1-8-21 ☎739・7322)
▷栗原クリニック (原町田6-21-28 ☎728・5337)
▷近藤医院 (成瀬1-6-7 ☎728・6898)
▷鶴川診療所 (鶴川6-7-1 ☎735・2387)
▷中野クリニック 整形外科・内科 (木曾町2179 ☎793・7776)

★救急当番医 (内科系 午後7時～翌朝8時)
町田市民病院 (旭町2-15-41 ☎722・2230)

★救急病院 (午前9時～翌朝9時)
▷内科系 あけぼの病院 (中町1-11-11 ☎728・1111)
▷外科系 多摩丘陵病院 (下小山田町1491 ☎797・1511) 南町田病院 (鶴間1008-1 ☎799・6161)

★町田市歯科医師会休日歯科応急診療所＝健康福祉会館内 (3日を参照して下さい)

【内科系・外科系】
・町田市民病院 ☎722・2230
・多摩丘陵病院 ☎797・1511
・町田慶泉病院 ☎795・1668
・南町田病院 ☎799・6161

【内科系のみ】
・町田病院 ☎789・0502

【外科系のみ】
・おか脳神経外科 ☎798・7337

※電話番号をお間違えないようご注意ください。
おかけになる前にもう一度ご確認ください。

7 月

○法律相談 (市民相談室 前週の金曜日から電話で予約)

○法律相談 (市民相談室 前週の金曜日から電話で予約)
○少年相談 (子どもの非行・いじめなどについて) (9時～4時 市民相談室 事前に八王子少年センターへ電話で予約 ☎042・642・1677)
○不動産相談 (不動産取引全般について) (1時30分～4時 市民相談室 電話予約制 ☎724・2102)

ごみのポイ捨てはやめましょう

★救急当番医 (内科系 午後7時～翌朝8時)
多摩丘陵病院 (下小山田町1491 ☎797・1511)

☐移動図書館車「そよかぜ号」
3時: ゆうき山公園

★救急当番医 (内科系 午後7時～翌朝8時)
町田慶泉病院 (小川1546-2 ☎795・1668)

☐移動図書館車「そよかぜ号」
10時10分: 市立博物館前
10時20分: 東玉川学園1丁目児童公園、上小山田町はなみずき公園
1時50分: 成瀬台公園
2時: 柄沢公園
3時10分: 朝日公園、南つくし野やなぎ公園、矢部八幡

8 火

☐高齢者福祉センター送迎バス「長寿号」
“薬師台・金井・緑山線” “藤の台・木曾線”

☆市民ホールギャラリー (～13日 第16回古谷溪石日本画展 溪石会 ☎797・3541)

☆町田市フォトサロン1階展示室 (～14日 「フォトの会写真展」 フォトの会) / 2階展示室 (～14日 「第5回ハスの花写真展」 まちだ育成会後援会) 町田市フォトサロン ☎736・8281 FAX736・0868)

☐高齢者福祉センター送迎バス「長寿号」
“玉川学園・本町田線” “バスセンター・境川公社住宅線”

9 水

○法律相談 (市民相談室 前週の金曜日から電話で予約)
○交通事故相談 (交通事故に関する様々な問題について) (1時30分～4時 市民相談室 電話予約制 ☎724・2102)

11月は児童虐待防止推進月間です
連絡先
・子ども家庭支援センター ☎710・1525
・八王子児童相談所 ☎042・624・1141
※夜間・休日は児童相談センター (☎03・3208・1121)へ

★救急当番医 (内科系 午後7時～翌朝8時)
町田市民病院 (旭町2-15-41 ☎722・2230)

☐移動図書館車「そよかぜ号」
10時10分: 三輪中央公園
10時30分: 福音会
1時50分: 山王塚公園
2時: 能ヶ谷にじの丘公園
2時10分: 武蔵岡住宅
3時: 金井森の丘公園
3時10分: 鶴川台緑の里公園
3時20分: 大戸小学校前

☆国際版画美術館市民展示室 (～13日 書道連盟展 土屋 ☎791・4480)

☐高齢者福祉センター送迎バス「長寿号」
“高ヶ坂・成瀬線” “市役所・森野線”

子ども家庭支援センター
☎710・1525
電話・来所による児童相談
月～金曜日、8時30分～5時

10 木

○法律相談 (市民相談室 前週の金曜日から電話で予約)
○行政手続相談 (相続、許認可申請など暮らしに必要な書類作成について) (1時30分～4時 市民相談室 電話予約制 ☎724・2102)
○母性保健・母乳育児相談 (10時～正午、1時～3時 健康福祉会館 助産師による相談 来所相談・乳房マッサージ要予約 電話相談も受け付け ☎725・5419)

★救急当番医 (内科系 午後7時～翌朝8時)
ふれあい町田ホスピタル (小山ヶ丘1-3-8 ☎798・1121)

☐移動図書館車「そよかぜ号」
2時: 鶴間三角公園、淡島公園、常盤団地
3時20分: 鶴間公園、都営山崎町アパート公園、小山中央小学校前

★町田市障がい者歯科応急診療所＝健康福祉会館内 (午前9時～午後5時 受け付けは4時30分まで、完全予約制 ☎725・2225)