

人口 424,698人 (外国人含む)
男女 209,457人
世帯 183,815世帯
(2011年3月1日現在)

発行・町田市 編集・政策経営部広報課
〒194-8520 東京都町田市中町1-20-23
市役所の代表電話042・722・3111
発行日・毎月3回1の日(1日、11日、21日)
ホームページ http://www.city.machida.tokyo.jp/



東北地方太平洋沖地震 災害復興支援にご協力下さい

福島県いわき市への 救援物資を 受け付けています

市では市民の皆さんからの 救援物資を受け付けていま す。お預かりした救援物資 は、今回の震災で被災し、原 発事故による影響で物資が不 足している福島県いわき市 へ、市が直接お届けします。
受付品目は、いわき市へ災 害派遣した市職員が、現地の 要望を伺って決定したもので す。
ぜひ皆さんのご協力をお願 いします。
○受付品目 (未開封・未使用のもの)
●赤ちゃん用の紙おむつ、お

町田市住宅支援 情報センター開設

東北地方太平洋沖地震で 被災・避難され、仮住居を お探しの方へ、住宅等の情 報を提供する「町田市住宅 支援情報センター」を市役 所中町第三庁舎1階住宅課 内に開設しました。
○電話番号 ☎709・0595
○開設時間 平日の午前8 時30分～午後5時15分
☎住宅課 ☎709・0579 FAX709・0586

今号の紙面から

2面 市役所へのお問い合わせ が便利になります

3面 町田産農産物シンボルマ ーク・ネーミング募集

4面 コミュニティビジネス啓 発冊子が完成しました

ご協力をお願いします 義援金

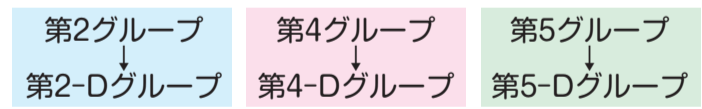
町田市の義援金口座開設
市は独自に義援金口座を開 設しました。開設期間は6月 30日までです。お寄せいた いた義援金は、被災地のため に役立てられます。
○振込口座 横浜銀行町田支 店 普通口座 603258
9 町田市東北地方太平洋沖 地震災害対策本部
☎福祉総務課 ☎724・2537 FAX724・1187

避難された方を 受け入れていきます

市の施設である町田市大 沢青少年センター(相原町) と市の保養施設である町田市 自然休暇村「せせらぎの里」 (長野県川上村)で、避難さ れた方を受け入れていきます。
3月29日現在、大沢沢青少 年センターでは福島県から避 難された方3世帯、10人を受 け入れていきます。また、町田 市自然休暇村へも多数のお問 い合わせを頂いています。
◇ ご注意下さい
施設利用が変更されます
避難される方の受け入れに 伴い、施設の利用が一部制限 されます。ご協力をお願いし ます。
○設置場所 (9月30日まで)
市役所本庁舎(1階)総合案 内、市民課、2階II福祉総務 課、森野分庁舎(3階教育 総務課)、各市民センター、 国際版画美術館、総合体育 館、市民ホール、町田市社会 福祉協議会(町田市民フォー ラム4階)

計画停電のグループが細分化

町田市は Dグループに入りました



町田市内の計画停電グループ一覧

Table with 3 columns: Group Name, Area, and Details. Includes Group 2-D, Group 4-D, and Group 5-D with their respective sub-areas.

市では、計画停電に関するお問い合わせを電話でお受け しています。ご利用下さい。
町田市計画停電問い合わせセンター
○問い合わせ電話番号 ☎724・2107
○開設日時 毎日午前8時30分～午後5時15分(夜間の計 画停電が実施された場合は停電終了時まで)

電力の供給不足による計画停電が実施されています 引き続き節電にご協力下さい

原発事故に伴う 放射線の影響に関する 相談について

原発事故に伴い、食品等の放射性物質によ る汚染が報告されています。ご相談は次の窓 口をご利用下さい。
○放射線の健康への影響に関する 相談 II 町田市保健所 ☎722・0 621

2011町田さくらまつり は中止します

町田さくらまつり実行委員会事務局 (産業観光課) ☎724・2128 FAX724 ・1185、町田ツーリストギャラリー ☎850・9311 FAX850・9312

博物館の「美は掌中に在り -中国の小さなやきもの-」 展は中止します

町田博物館 ☎726・1531 FAX723・3406

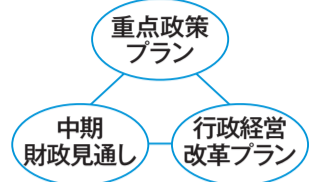
「町田市中期経営計画の通信簿」ができました

問 経営改革室
☎724・2503
FAX724・1163

市では、現在新たな中長期計画の策定に向けて検討を進めています。現行の中期経営計画の達成状況を振り返り、新たな計画策定の材料として活用するため「中期経営計画の通信簿」を作成しました。通信簿では、達成状況を市民の皆さんに分かりやすくお伝えするため、施策・方針単位の達成見込みを、マークの3段階で評価しています。ここでは代表的なものを紹介します。

中期経営計画とは？

町田市中期経営計画は、「重点政策プラン」、「行政経営改革プラン」、「中期財政見通し」の3つで構成された、2007年度から2011年度までの5年間の戦略計画です。



詳細な通信簿の内容は、町田市ホームページ、経営改革室、市政情報やまびこ、各市立図書館でご覧いただけます。

保育所の入所 待機児童を解消する

待機児童解消に向けて、計画を大幅に超える保育所整備を行いました。

大変よかったです。

文化・芸術やスポーツに触れる機会を提供する

FC町田ゼルビアやASVパスカドーラ町田の支援を行い、スポーツイベントの来場者数が、2006年度の約12倍になりました。

大変よかったです。

災害に強いまちをつくる

校舎などの耐震化工事を計画より前倒しで進め、すべての小・中学校の耐震化を完了しました。

大変よかったです。

高齢者や障がい者の生活を支える

入所待機者解消に向け、特別養護老人ホームの整備を進めました。

よかったです。

市民・地域との協働を推進する

地域との連携を進め、学校支援ボランティアの参加者が増加しました。

よかったです。

ごみゼロのまちをつくる

市民・事業者との協働により資源化を進め、1人1日当たりのごみ・資源排出量を約10%削減しました。

よかったです。

コミュニティ活動を高める

地域住民の交流の活性化を目指し、町内会・自治会活動を支援していますが、加入世帯を上回る世帯増のため、加入率は減少しています。

もっと頑張ります。

持続可能な財政の確立

経常経費の削減等に取り組んでいますが、景気悪化による市税収入減少や、扶助費の増加等により、経常収支比率の目標値には達しない見込みです。

もっと頑張ります。

ご意見をお寄せ下さい

通信簿の内容について、市民の皆さんのご意見を募集します

募集期間 4月30日(土)まで
提出方法 書式は自由です。氏名・電話番号・件名を明記し、下記の方法で提出して下さい。
①Eメール mcity750@city.machida.tokyo.jp
②ファックス FAX724・1163
③郵送 経営改革室(〒194-8520 中町1-20-23)へ

市立大蔵保育園(大蔵町1984) 改築工事が竣工しました

市では、「町田市保育サービス3か年計画」を策定し、待機児童解消に向け保育定員を増員しています。このたび、その計画のひとつである大蔵保育園の改築が完了し、4月1日に新園舎がオープンしました。



保育定員は90人から120人へ増員され、新たに0歳児保育(4月から開始)、一時

預かり(5月から受付、7月から開始)を始めます。また、地域の子育て家庭が気軽に子育て相談ができる身近な場所として、鶴川地域子育てセンターも併設しています。子育てに関する相談機能を強化し、園庭や地域子育て家庭向けスペースの開放も行います。

市役所へのお問い合わせが便利になります

市役所 ← お問い合わせ → **利用者**

その場で回答

転送

庁内各課

個人情報に関することや、複雑なお問い合わせは担当課におつなぎします。

電話番号は☎722・3111です

対応の流れイメージ

4月1日から、市役所代表電話(☎722・3111)のお問い合わせ時間が拡大します。

新しい受付時間は、午前7時から、午後11時まで、年中無休です。お仕事後の夜間や、土日曜日、祝日、年末年始にもご利用下さい。

市の手続きや制度、施設案内やイベント情報などさまざまな質問にオペレーターが直接お答えします。

なお、専門的な内容や個人情報を含む質問については、担当課へおつなぎします(開庁時間内)。

どうぞお気軽にお問い合わせ下さい。

この変更に伴い、今まで町田市コールセンターへの問い合わせ先としてご利用いただいていた☎724・5656は、イベントの申込専用ダイヤルになります。今後のお問い合わせは、市役所代表電話をご利用下さい。

問 広聴課 ☎724・3014
FAX 724・5111

から午後11時まで、年中無休です。お仕事後の夜間や、土日曜日、祝日、年末年始にもご利用下さい。

健康案内

予防接種

高齢者肺炎球菌ワクチン 接種費用助成

市では任意接種として、高齢者肺炎球菌ワクチン接種の費用を4月1日から助成します。

市内指定医療機関で接種した場合にのみ、各医療機関の接種費用から4000円を差引きます。

原則65歳以上の方(接種回数15年に1回)

※指定医療機関の一覧は町田市ホームページ、または市役所代表(☎722-3111)へお問い合わせ下さい。

※接種希望者は必ず予約して下さい。

健康課 ☎725・5422 FAX 725・5198

MRの接種はお済みですか?

市では、麻しん風しん(MR)定期予防接種を受け忘れた方等を対象に、麻しんのフォロー接種を、無料で実施しています。対象年齢等は次のとおりです。

1期未接種者 2歳以上18歳未満の未接種・未罹患者(定期フォロー対象者を除く)、2期未接種者 2000年4月2日〜2005年4月1日生まれで年長時に未接種の方、3期未接種者 1995年4月2日〜1998年

4月1日生まれで中学1年時に未接種の方、4期未接種者 1992年4月2日〜1993年4月1日生まれで高校3年時に未接種の方

4月1日生まれで中学1年時に未接種の方、4期未接種者 1992年4月2日〜1993年4月1日生まれで高校3年時に未接種の方

健康課 ☎725・5422 FAX 725・5198

任意予防接種のお知らせ

子宮頸がん予防ワクチン 市内在住の2011年4月現在、中学2・3年生、高校1年生の女子を対象に、指定医療機関での接種に限り1600円で接種することが出来ます。

現在、子宮頸がんワクチンの供給が全国的に不足しており、初めて接種する方は7月まで予約ができない状況です。今後、本紙や町田市ホームページでお知らせしていきます。

※接種の際には必ず予約をして、個別通知と母子手帳をお持ち下さい。

健康課 ☎725・5178 FAX 725・5198

「H1N1」ワクチン・小児用肺炎球菌ワクチン

国の方針により接種の一時見合わせをしていますが、現在、実施に向けて調整中です。接種再開になりましたら本紙等でお知らせします。

また、これまでは市外の医療機関で接種した場合、償還払いを行っていましたが、3月31日をもって終了しました(申請は4月15日まで)。

詳細は市役所代表(☎722・3111)へお問い合わせ下さい。健康課 ☎725・5422

検診

平成23年度 女性特有のがん検診推進事業

左表に該当する方に、無料で市の子宮頸がん検診・乳がん検診を受診できる無料クーポン券を発送します。発送時期は6月末、受診期間は7月からの予定です。

なお、4〜6月に、対象となる市の検診を受けた方には、クーポン券と引き換えに自己負担額を払い戻します(町田市実施の検診以外を受診された方は還付の対象外)。該当となる方には9月中旬から、申請書をお送りします。

健康課 ☎725・5178 FAX 725・5198

女性特有のがん検診推進事業分 各検診の対象者

Table with 2 columns: 検診名 (子宮頸がん検診, 乳がん検診) and 対象者の誕生日 (平成22年4月2日〜平成33年4月1日, etc.)

※クーポン券は7月1日から2012年1月31日まで有効です。

5月の検診のご案内

健康課 ☎725・5178 FAX 725・5198

Table with 6 columns: 検診名, 対象, 期日, 会場, 内容, 定員・費用. Includes entries for 肺がん, 胃がん, and 乳がん.

用ハガキ(検診ごとに1人1枚、ハガキサイズの用紙を利用しての封書も可)に「〇〇検診申込」と書き、住所・氏名(ふりがな)・電話番号・生年月日・希望会場・希望日(胃がん・乳がん検診は第5希望まで、肺がん検診は第2希望まで)を明記し、4月8日まで(必着)に健康課(〒194-0013、原町田5-8-21、健康福祉会館内)へ(受診案内は、4月末日までに送付)。

(注) 対象の年齢は、いずれも年度内(4月1日〜2012年3月31日)に誕生日を迎えて達する年齢です。※上記検診はいずれも町田市民で、職場等で検診の機会のない方が対象です。肺がん・胃がん検診は年度内(4月〜2012年3月)に1回受診できます。乳がん検診は2年に1回受診できます。定員を超えた場合は、検診日ごとに抽選を行います。抽選にもれた方には、結果を4月15日に発送します。希望時間の指定はできません。なお、5月は女性が先に検診します。非負担(無料になる方)については、受診者に郵送される申込書に記載しています。

お知らせ

ご案内

住宅用太陽光発電システム設置補助金

市では、自然エネルギーの有効活用を図り、環境負荷の低減を進めるために、新たに住宅用太陽光発電システムを設置する方に対し、その設置に要する費用の一部を補助します。

補助金交付申請書の受け付けは、5月9日〜16日です。原則として抽選で補助の決定をします。受付場所は環境総務課(町田リサイクル文化センター内)です。

環境総務課 ☎797・9611 FAX 797・5374

町田産農産物シンボルマーク・ネーミング募集

市内では、野菜の他さまざまな農産物が生産されています。こうした地場農産物を広くPRするため、統一的使用するシンボルマークを募集します。

選考選考委員会で最優秀作品1点、優秀作品2点を選出し、5月末(予定)に発表します。また入賞作品にかかる著作権等全ての権利は町田市に帰属します。

電話番号・年齢・ネーミング・作品コメントを明記し、4月30日まで(消印有効)に直接、郵送またはEメールで、農業振興課(〒194-0000

健康づくり

健康づくり 2009年5月〜10月生まれの子どもとその保護者 5月20日(金)午前9時50

幼児食講習会

幼児食講習会 2009年5月〜10月生まれの子どもとその保護者 5月20日(金)午前9時50

妊婦健診に加わります

妊婦健診に加わります 4月1日から、2回目以降の妊婦健康診査受診票の選択

HTLV-1抗体検査が

HTLV-1抗体検査が 4月1日から、2回目以降の妊婦健康診査受診票の選択

ご案内

固定資産税の縦覧及び課税台帳の縦覧が

はじまりました

平成23年度課税分の縦覧及び課税台帳の縦覧を、4月1日から実施しています。

【縦覧及び課税台帳(名寄帳)閲覧制度】

縦覧制度とは、自己の土地や家屋に対する固定資産税評価額が適正であるかどうかを判断する資料として、固定資産税評価額(税額の記載無し)が記載された土地・家屋価格等縦覧帳簿を納税者の縦覧に供するものです。

課税台帳の閲覧制度とは、納税義務者の方が固定資産税台帳のうち、自己の資産に対する課税内容を具体的に確認するためのものです。

【縦覧、閲覧ができる方】

①納税者、その同居の親族及び納税管理人
②代理人(納税者の方が自

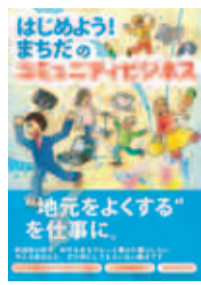
公開している会議 傍聴のご案内

Table with 5 columns: 会議名, 日時, 会場, 定員, 申し込み. Content includes '町田市情報公開・個人情報保護運営審議会'.

コミュニティビジネス啓発冊子が完成しました

完成しました

市では、コミュニティビジネスの普及や促進など、事業機会の拡大へ向けた支援に取り組んでいます。



今回、コミュニティビジネス

冊子には、町田市における先進事例の紹介や、コミュニティビジネスを始めるためのツボ等を紹介しています。

町田市で始めてもらうことを目的とした冊子「はじめよう! まちだのコミュニティビジネス」を作成しました。

町田市で4〜6月に催される成人向けの講座・イベント等を掲載した情報誌です。

町田市で4〜6月に催される成人向けの講座・イベント等を掲載した情報誌です。

町田市で4〜6月に催される成人向けの講座・イベント等を掲載した情報誌です。

町田市で4〜6月に催される成人向けの講座・イベント等を掲載した情報誌です。

【必要書類】
○本人確認書類
書類の種類に応じ、次に示す1点または2点の書類をお持ち下さい。

①官公署が発行した写真付きの書類
②①の書類がない場合は、次の書類

※縦覧は、土地、家屋の所在地番を申請書に記載していただきます。所有者名からの縦覧はできません。

町田市民税課 724・287
町田市民税課 724・287

町田市民税課 724・287
町田市民税課 724・287

町田市民税課 724・287
町田市民税課 724・287

町田市民税課 724・287
町田市民税課 724・287

①納税者、その同居の親族及び納税管理人
②代理人(納税者の方が自

①納税者、その同居の親族及び納税管理人
②代理人(納税者の方が自

①納税者、その同居の親族及び納税管理人
②代理人(納税者の方が自

①納税者、その同居の親族及び納税管理人
②代理人(納税者の方が自

①納税者、その同居の親族及び納税管理人
②代理人(納税者の方が自

①納税者、その同居の親族及び納税管理人
②代理人(納税者の方が自

①納税者、その同居の親族及び納税管理人
②代理人(納税者の方が自

①納税者、その同居の親族及び納税管理人
②代理人(納税者の方が自

①納税者、その同居の親族及び納税管理人
②代理人(納税者の方が自

①納税者、その同居の親族及び納税管理人
②代理人(納税者の方が自

①納税者、その同居の親族及び納税管理人
②代理人(納税者の方が自

①納税者、その同居の親族及び納税管理人
②代理人(納税者の方が自

①納税者、その同居の親族及び納税管理人
②代理人(納税者の方が自

①納税者、その同居の親族及び納税管理人
②代理人(納税者の方が自

①納税者、その同居の親族及び納税管理人
②代理人(納税者の方が自

①納税者、その同居の親族及び納税管理人
②代理人(納税者の方が自

①納税者、その同居の親族及び納税管理人
②代理人(納税者の方が自

①納税者、その同居の親族及び納税管理人
②代理人(納税者の方が自

①納税者、その同居の親族及び納税管理人
②代理人(納税者の方が自

①納税者、その同居の親族及び納税管理人
②代理人(納税者の方が自

①納税者、その同居の親族及び納税管理人
②代理人(納税者の方が自

①納税者、その同居の親族及び納税管理人
②代理人(納税者の方が自

①納税者、その同居の親族及び納税管理人
②代理人(納税者の方が自

①納税者、その同居の親族及び納税管理人
②代理人(納税者の方が自

①納税者、その同居の親族及び納税管理人
②代理人(納税者の方が自

①納税者、その同居の親族及び納税管理人
②代理人(納税者の方が自

①納税者、その同居の親族及び納税管理人
②代理人(納税者の方が自

①納税者、その同居の親族及び納税管理人
②代理人(納税者の方が自

①納税者、その同居の親族及び納税管理人
②代理人(納税者の方が自

①納税者、その同居の親族及び納税管理人
②代理人(納税者の方が自

①納税者、その同居の親族及び納税管理人
②代理人(納税者の方が自

①納税者、その同居の親族及び納税管理人
②代理人(納税者の方が自

①納税者、その同居の親族及び納税管理人
②代理人(納税者の方が自

①納税者、その同居の親族及び納税管理人
②代理人(納税者の方が自

①納税者、その同居の親族及び納税管理人
②代理人(納税者の方が自

新たに公募により 民間から広報担当部長を採用しました

本多浩子(4月1日付)

前任者の任期終了にともない、新しい担当部長となりまして、民間での経験を生かして、民間での経験を生か

町田市こころみ農園が民間施設になります

町田市こころみ農園は、知的障がい等のある方が通所する授産施設として1977年に開所し、しいたけ栽培等の授産事業を行ってきました。

町田市で4〜6月に催される成人向けの講座・イベント等を掲載した情報誌です。

町田市で4〜6月に催される成人向けの講座・イベント等を掲載した情報誌です。

町田市こころみ農園は、知的障がい等のある方が通所する授産施設として1977年に開所し、しいたけ栽培等の授産事業を行ってきました。

町田市で4〜6月に催される成人向けの講座・イベント等を掲載した情報誌です。

町田市で4〜6月に催される成人向けの講座・イベント等を掲載した情報誌です。

町田市こころみ農園は、知的障がい等のある方が通所する授産施設として1977年に開所し、しいたけ栽培等の授産事業を行ってきました。

町田市で4〜6月に催される成人向けの講座・イベント等を掲載した情報誌です。

町田市で4〜6月に催される成人向けの講座・イベント等を掲載した情報誌です。

町田市こころみ農園は、知的障がい等のある方が通所する授産施設として1977年に開所し、しいたけ栽培等の授産事業を行ってきました。

町田市で4〜6月に催される成人向けの講座・イベント等を掲載した情報誌です。

町田市で4〜6月に催される成人向けの講座・イベント等を掲載した情報誌です。

町田市こころみ農園は、知的障がい等のある方が通所する授産施設として1977年に開所し、しいたけ栽培等の授産事業を行ってきました。

町田市で4〜6月に催される成人向けの講座・イベント等を掲載した情報誌です。

町田市で4〜6月に催される成人向けの講座・イベント等を掲載した情報誌です。

町田市こころみ農園は、知的障がい等のある方が通所する授産施設として1977年に開所し、しいたけ栽培等の授産事業を行ってきました。

町田市で4〜6月に催される成人向けの講座・イベント等を掲載した情報誌です。

町田市で4〜6月に催される成人向けの講座・イベント等を掲載した情報誌です。

町田市こころみ農園は、知的障がい等のある方が通所する授産施設として1977年に開所し、しいたけ栽培等の授産事業を行ってきました。

町田市で4〜6月に催される成人向けの講座・イベント等を掲載した情報誌です。

町田市で4〜6月に催される成人向けの講座・イベント等を掲載した情報誌です。

町田市こころみ農園は、知的障がい等のある方が通所する授産施設として1977年に開所し、しいたけ栽培等の授産事業を行ってきました。

町田市で4〜6月に催される成人向けの講座・イベント等を掲載した情報誌です。

町田市で4〜6月に催される成人向けの講座・イベント等を掲載した情報誌です。

問い合わせ下さい。

無料配布中 生涯学習NAVI



町田市で4〜6月に催される成人向けの講座・イベント等を掲載した情報誌です。

町田市で4〜6月に催される成人向けの講座・イベント等を掲載した情報誌です。

町田市で4〜6月に催される成人向けの講座・イベント等を掲載した情報誌です。

町田市で4〜6月に催される成人向けの講座・イベント等を掲載した情報誌です。

町田市で4〜6月に催される成人向けの講座・イベント等を掲載した情報誌です。

町田市で4〜6月に催される成人向けの講座・イベント等を掲載した情報誌です。

町田市で4〜6月に催される成人向けの講座・イベント等を掲載した情報誌です。

町田市で4〜6月に催される成人向けの講座・イベント等を掲載した情報誌です。

町田市で4〜6月に催される成人向けの講座・イベント等を掲載した情報誌です。

町田市で4〜6月に催される成人向けの講座・イベント等を掲載した情報誌です。

町田市で4〜6月に催される成人向けの講座・イベント等を掲載した情報誌です。

町田市で4〜6月に催される成人向けの講座・イベント等を掲載した情報誌です。

町田市で4〜6月に催される成人向けの講座・イベント等を掲載した情報誌です。

町田市で4〜6月に催される成人向けの講座・イベント等を掲載した情報誌です。

町田市で4〜6月に催される成人向けの講座・イベント等を掲載した情報誌です。

町田市で4〜6月に催される成人向けの講座・イベント等を掲載した情報誌です。

町田市で4〜6月に催される成人向けの講座・イベント等を掲載した情報誌です。

せせらぎの里 町田市自然休暇村(長野県川上村) 10月分の利用 4月1日から受付開始

大地沢青少年センター 10月分の利用 4月2日から受付開始

インターネット保証制度の認定申請書(イ)が、「最近3か月間の平均売上高と前年同期比5%以上の減少(改正前は3%以上の減少)」に変更されま

ご案内

もぐり産業支援の「産業見本市出展補助事業」

対次の①～③をすべて満たすこと ①市内に1年以上、住所(個人は住民登録地、法人は登記上の本店所在地)を有し、1年以上中小企業を営業している②市税を完納している③当該年度内での補助を受けていない

※5月1日～2012年3月31日に出席する方に限りです。
【特許権等取得補助事業】
対次の①～③をすべて満たすこと ①市内に1年以上、住所(個人は住民登録地、法人は登記上の本店所在地)を有し、1年以上中小企業を営業している②市税を完納している③同一の特許または実用新案に係る経費を対象として、他の団体から補助を受けていない、また、中小企業以外の者と共有に係っていない

社会教育関係事業 講師派遣制度

学習・文化活動を行うことを目的とする団体が、自主的に企画し、会員以外にも広く参加を呼びかけて実施する学習会・講習会に対し、その講師謝礼を援助します(1団体につき年1回、謝礼は2万円以内)。

産業観光課 ☎724・2129

4月1日に 町田市役所の組織が一部変わりました

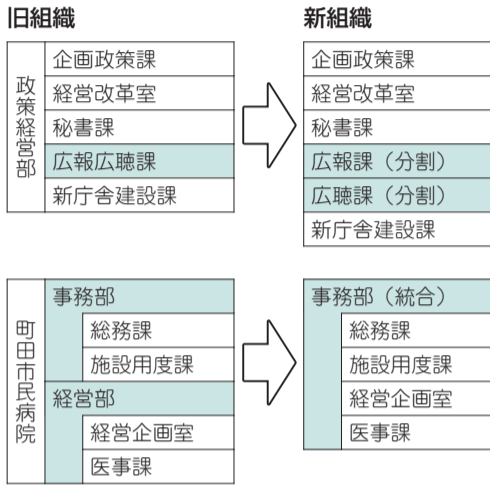
市では4月1日から東京都町田保健所の業務を引き継ぎ、町田市として保健所を設置・運営していきます。それに伴い町田市保健所には「保健企画課」、「生活衛生課」、「保健対策課」の3課を設置しました。

また、政策経営部広報広聴課を「広報課」と「広聴課」に分割し、市民病院の事務部と経営部を「事務部」に統合しました。
☎総務課 ☎724・2108 FAX724・1173

新たに設置した組織

町田市保健所
保健企画課
生活衛生課
保健対策課

変更した組織



子どもグループ参加者募集
人形劇グループ「千羽鶴」
人形作りから上演(出張上演含む)まで行います。
人形に興味がある、作ることや演技に興味がある皆さん、参加してみませんか。
対市内在住、在学の小学3年生～高校生
目5月14日からの原則毎週土曜日午前9時30分～正午(その他特別活動もあり)
※説明会を4月23日午前10時から行います。
定20人(申し込み順)
場ひなた村

催し
ひなた村
子どもグループ参加者募集
人形劇グループ「千羽鶴」
人形作りから上演(出張上演含む)まで行います。
人形に興味がある、作ることや演技に興味がある皆さん、参加してみませんか。
対市内在住、在学の小学3年生～高校生
目5月14日からの原則毎週土曜日午前9時30分～正午(その他特別活動もあり)
※説明会を4月23日午前10時から行います。
定20人(申し込み順)
場ひなた村

古文书講座
近世の古文书をテキストに使用し、古文书を読む手掛かりや勉強の仕方等を学ぶ入門講座です。
対市内在住、在勤、在学で、初めて受講される方
目5月12日、26日、6月9日、23日、7月7日、21日、9月29日、10月13日、27日、11月10日、24日、12月8日いずれも木曜日午前10時～11時45分、全12回
場同館閲覧室
講東海大学講師・川鍋定男氏
定30人(抽選)
費4000円
申往復ハガキ(1人1枚)に講座名・住所・氏名(ふりがな)・電話番号・勤務先または学校名(在勤、在学の方)を明記し、4月9日まで(必着)に同館(〒195-0063、野津田町897、☎734・

暮らしのセミナー「あなたの子どもの見えていますか？」日程表
日時 テーマ 講師
4月21日(木) 親の知らない危うい世界～インターネットと携帯 (特)青少年メディア研究協会 ねちずん村・下田真理子氏
4月28日(木) 子どもの心のコーチング (特)ハートフルコミュニケーション 理事・平松容見子氏
5月12日(木) 急がなかつちゃ!～豊かな社会だからこそ、子どもの金銭教育 ファイナンシャルプランナー・清田裕理氏

音楽座ミュージカル
リトルプリンス2011
星の王子さま
7月3日(日)
午後2時開演
一般3500円
学生席2000円(全席指定)
7月7日(木)
7月8日(金)
午後7時開演
7770円(全席指定)

町田シティオペラ協会
ヴェルディ・シリーズVol.2
オペラガラ&レクイエム抜粋
7月3日(日)
午後2時開演
一般3500円
学生席2000円(全席指定)
※6歳以上の方から入場可。
オペラ「椿姫」「運命の力」から、「レクイエム」から
申4月6日から電話またはインターネットで町田市民ホールへ。

THE BOOM
Live Tour 2011
よっちゃばれ
6月2日(木)
午後7時開演
6000円(全席指定)
中学生までの方は割引します。チケットを購入のうえ、
申4月14日から電話またはインターネットで町田市民ホールへ。

町田市民ホール事業
町田市民ホール ☎728・4300
http://www.m-shimin-hall.jp/
※電話はおかけ間違いのないようお願いいたします。
休館日 第1・3月曜日(祝日のときはその翌日)
受付時間 午前8時30分～午後5時

催し

町田市民文学館 近代文学講座

「女性作家を読む」明治から戦後へ

日5、6、7、10、11、12月、2012年1、3月の第2水曜日、いずれも午後2時〜4時、全8回

町田市民文学館

町田市民文学館 各回原則1作家1作品を読んで、受講生同士で意見を交換

講師 千葉工業大学教授・竹内栄美子氏

定員 20人(抽選)

申込 往復ハガキ(1人1枚)に講座名・住所・氏名・電話番号・年齢を明記し、4月28日まで(必着)に同館(〒194-0013、原町田4-16-17、☎739-3420 FAX739-3421)へ。

町田市民文学館

まほろを満喫! まほろツアー

「まほろ駅前多田便利軒」展(4月16日〜7月3日)の開催期間中に、映画鑑賞や、小説の舞台・映画のロケ地を巡るツアーを行います。

日①4月30日(土)、②5月19日(木)、いずれも午前10時〜午後5時

※映画の上映時間により変更もあります。

定員 20人(抽選)

費用 映画代、食事代、交通費

申込 往復ハガキ(1人1枚)に住所・氏名・電話番号・希望日を明記し、①は4月11日まで②は4月30日まで(いずれも必着)に同館(〒194-0013、原町田4-16-17、☎739-3420 FAX739-3421)へ。

町田市民文学館

茶摘み&製茶体験

5月14日(土)午前10時15分にJR横浜線相原駅改札前集合(雨天中止)

※午後4時30分解散予定

子どもセンター・子どもクラブの4月の催し

児童青少年課 ☎724・2182

乳幼児〜18歳の子どもとその保護者が利用できます。乳幼児は保護者の方が一緒に参加して下さい。催し名に対象が書かれていないものは、どなたでも参加できます。各館さまざまな催しを行っています。詳細は各施設へ、または町田市ホームページ(キッズページ→子どもイベント情報→子どもセンター)をご覧ください。

Table with columns: 施設名, 催し名(対象等), 日時. Lists various activities like 'キッズアタック', 'おはなしはじまるよ', etc.

※1 休館日は毎週火曜日です。30日は休館します。

※2 休館日は毎週日曜日と祝日です。

保育園子育てひろば事業 4月の催し

子育て支援課 ☎724・2138 FAX724・1160

地域の子育て家庭に保育園を開放しています。どなたでもお気軽においで下さい。子どもも大人も一緒に遊びましょう!

Table with columns: 保育園, 内容(対象等), 日時/その他, 会場. Lists events like '4月生まれ誕生会', 'ふれあい広場〜クローバーまつり', etc.

※内容についてのお問い合わせは各園をお願いします/申し込みがないものについては直接会場へおいで下さい/市内保育園37か所で子育てひろば事業を実施しています。詳細は「子育てひろばカレンダー」をご覧ください(上記保育園や各市民センター等で配布)。

花便り

今年も花々を楽しむ時期が巡ってきました。ウォーキングツアーも企画されています。開花状況等は各園、または市役所代表(☎722・3111)へお問い合わせ下さい。

一般公開されます 町田かたかこの森

多摩の希少種であるカタクリをはじめ、イチリンソウ、ヒトリシズカなどの野草も多く自生しています。また、管理をお願いしている「町田かたかこの森」を守る



2010年4月9日撮影

開園期間 4月10日(日)までの午前10時〜午後3時(雨天時は閉園)

交通 町田バスセンター4番、6番乗り場から、山崎団地行き、または山崎団地センター行きバスで「木曾入口」下車、徒歩10分

※駐車場はありません。

※公園緑地課 ☎793・7612、開園期間中IIかたかこの家 ☎794・2223

町田ぼたん園が開園

赤系・桃系・紫系・白系・黄系等の330種類、1600株のぼたん30種400株のしゃくやくが植栽され、華麗な花の競演を繰り広げます。ぼたんの育て方教室も開催します。

開園期間 4月15日(金)〜5月8日(日)の午前8時30分〜午後4時(入園は午後3時30分まで)

費用 一般500円、中学生・高校生200円(開園期間のみ有料)

交通 小田急線町田駅北口POビル先21番乗り場から本町田經由野津田車庫、または鶴川駅行きバスで「薬師ヶ丘」下車、徒歩7分

※ペットを連れての入園はできません。

町田ぼたん園 ☎736・4477

「ぼたん園ガイドツアー」

まちだ観光案内人がご案内します。直接同園の案内所前へおいで下さい。

日4月16日(土)、17日(日)、23日(土)、24日(日)、4月29日(祝)〜5月5日(祝)、各日とも1日3回(午前10時、11時、午後1時)、約30分

町田市民観光コンベンション協会 ☎724・1951

町田市民観光コンベンション協会 ☎724・1951

協 ☎724・1951

協 ☎724・1951

協 ☎724・1951

協 ☎724・1951

協 ☎724・1951

協 ☎724・1951

協 ☎724・1951

協 ☎724・1951

協 ☎724・1951

協 ☎724・1951

協 ☎724・1951

協 ☎724・1951

協 ☎724・1951

協 ☎724・1951

協 ☎724・1951

協 ☎724・1951

協 ☎724・1951

協 ☎724・1951

協 ☎724・1951

協 ☎724・1951

協 ☎724・1951

協 ☎724・1951

協 ☎724・1951

協 ☎724・1951

協 ☎724・1951

協 ☎724・1951

協 ☎724・1951

協 ☎724・1951

協 ☎724・1951

協 ☎724・1951

協 ☎724・1951

協 ☎724・1951

協 ☎724・1951

協 ☎724・1951

協 ☎724・1951

協 ☎724・1951

協 ☎724・1951

ウォーキングツアー 12年に一度の御開帳 武相卯年観音めぐりとぼたん園、えびね苑 (小雨実施)

町田ツアリストギャラリー ☎850・9311 町田市産業観光課 ☎724・2128 FAX724・1185

Table with columns: コース名, 日時/内容, 定員/費用, 申し込み. Lists A and B walking tour courses.



2010年5月6日撮影

催し

かしの木山自然公園 植物観察会

春、新緑とどんな花たちに
出会えるでしょうか。
筆記用具、ルーペをお持ち
のうえ、直接会場へおいで下
さい。

日 4月10日(日) 午前10時〜
午後0時30分(雨天中止)
場 同公園「森の家」前集合
※駐車場はありません。町田
バスセンター14番乗り場から
成瀬台行きバスで「大谷原」
下車、徒歩5分です。

募集します
5〜7月期

わくわく
カレッジ

下表のとおり行います。
送迎のある講座は送迎を必
要とする方を優先します。

市内在住の65歳以上の方
定 各20人(抽選、結果は4月
21日ごろ発送)
申 希望する講座を選んで4月
7日までに電話でイベントダ
イヤル(☎724-5656)

わくわくカレッジ講座(5〜7月期) 日程表

Table with 5 columns: 講座名, 日時, 会場, 送迎, 受講料. Lists various courses like '趣味で使うパソコンA', 'おしゃべり小物作り', '発声と歌', etc.

男性料理教室

料理を通して、楽しいひと
時を過ごしませんか。
市内在住の65歳以上の男性
で調理経験が少ない、全回参
加できる方
日 Aコース 5月10日(火)、
17日(火)、25日(水)、Bコ
ース 5月12日(木)、20日
(金)、26日(木)、いずれの
コースも午前10時〜午後1時
町田市民フォーラム
内 介護予防・健康増進の観点
からの、料理のいろはを楽し
む料理教室
定 各コース20人(抽選・参加

未経験で3回連続落選した方
優先。結果は4月21日ごろ発
送) 費 1回600円
申 希望するコースを選んで、
4月7日までに電話でイベン
トダイヤル(☎724-56
56)へ。
日 当日の詳細については町田
市シルバー人材センター鶴川
事務所 ☎735-0154
(受付時間 午前9時〜午後
4時)、料理教室全般に関し
て町田市高齢者福祉課 ☎7
24-2146 FAX 724-1
190

情報コーナーは
お休みします

スポーツ施設からのお知らせ

Table with 5 columns: 施設名, 種目・教室名, 日時/内容/費用/定員, 対象, 申し込み. Lists activities like '太極拳講習会', 'ヨガ講習会', 'ちびっこ体操教室', etc.




体育協会からのお知らせ

町田体育協会事務局(〒194-0045 南成瀬5-12 総合体育館内 ☎724-3443)

Table with 4 columns: 種目・教室名, 日時/会場/内容/費用, 対象, 申し込み. Lists various sports events like '市民ウォーキング 初心者講習会', '桜射会 フィールドアーチェリー', etc.

※実施要項、申込用紙は総合体育館とサン町田旭体育館にあります。また、町田市体育協会のホームページ (http://www.machida-taikyo.com) からダウンロードもできます/会員の費用は変わる場合があります/詳細はホームページまたは町田市体育協会へお問い合わせ下さい。

市 民 カ レ ン ダ ー

救急病院・救急当番医は
受診の前に必ずお電話を 

☐高齢者福祉センター送迎バス「長寿号」
“図師・桜台線” “市役所・森野線”

救急当番医などのお問い合わせ
医師会テレホンサービス☎739・0660
医師会ホームページ
<http://www.machida.tokyo.med.or.jp>

4/1 金

○法律相談（市民相談室 前週の金曜日に電話で予約）
○人権の上相談（人権侵害などの問題について）（1時30分～4時 市民相談室 電話予約制☎724・2102）
○心配ごと相談（10時～正午、1時～3時 電話相談のみ受け付け☎729・5070 ☎町田市社会福祉協議会☎722・4898）

法律相談は電話予約制です

金曜日の午前8時30分から
次週分(先着40人)の予約を受け付けます。

市民相談室☎724・2102

★救急当番医（内科系 午後7時～翌朝8時）
南町田病院
（鶴間1008-1 ☎799・6161）

☐移動図書館車「そよかぜ号」
10時20分：薬師台青空公園、藤の台住宅管理組合前
10時30分：小山ヶ丘一丁目
2時：小山田桜台
2時10分：忠生公園内駐車場
3時10分：都営八幡平アパート
3時20分：木曾学童保育クラブ前、シーアイハイツ町田

★救急当番医（内科系 午後1時～翌朝8時）
あけぼの病院
（中町1-11-11 ☎728・1111）

☐高齢者福祉センター送迎バス「長寿号」
“玉川学園・本町田線” “小山・相原線”

2 土

☐高齢者福祉センター送迎バス「長寿号」
“中町・本町田線” “バスセンター・境川公社住宅線”

二次救急医療(入院を必要とする救急医療)に毎日24時間対応します。※受診する場合は必ず電話でご連絡下さい。

【内科系・外科系】
・町田市民病院 ☎722・2230
・多摩丘陵病院 ☎797・1511
・町田慶泉病院 ☎795・1668
・南町田病院 ☎799・6161
【内科系のみ】
・町田病院 ☎789・0502
【外科系のみ】
・おか脳神経外科 ☎798・7337
※電話番号をお間違えないようご注意ください。
おかけになる前にもう一度ご確認ください。

★当番医（午前9時～午後5時）
▷熊谷医院☎（金森1793-514 ☎795・5325）
▷飯田内科クリニック☎（森野1-33-12 ☎725・3801）
▷平野クリニック☎（成瀬3125-2 ☎732・1321）
▷鶴川診療所☎☎（鶴川6-7-1 ☎735・2387）
▷ふくいんクリニック☎（山崎町2200 ☎791・1307）

★救急病院（午前9時～翌朝9時）
▷内科系 町田市民病院
（旭町2-15-41 ☎722・2230）
▷外科系 多摩丘陵病院
（下小山田町1491 ☎797・1511）
つくし野外科胃腸科
（つくし野3-4-8 ☎795・5821）

★町田市歯科医師会休日歯科応急診療所＝健康福祉会館内（午前9時～午後5時 受け付けは4時まで、事前に電話で連絡を☎725・2225）

☐高齢者福祉センター送迎バス「長寿号」
“薬師台・金井・緑山線” “藤の台・木曾線”

消費生活相談☎722・0001
月～土曜日 午前9時～正午、午後1時～4時
※土曜日は電話相談のみ。
消費生活センター（町田市市民フォーラム内）

4 月

○法律相談（市民相談室 前週の金曜日に電話で予約）
○国の行政相談（国の行政機関・公団・NTTなどに関する意見や要望について）（1時30分～4時 市民相談室 予約不要）

成人歯科健康診査を受けましょう

町田市歯科医師会 ☎726・8018
町田市健康課 ☎725・5178

★救急当番医（内科系 午後7時～翌朝8時）
多摩丘陵病院
（下小山田町1491 ☎797・1511）

☐移動図書館車「そよかぜ号」
3時：金井関山公園

★救急当番医（内科系 午後7時～翌朝8時）
町田慶泉病院
（小川1546-2 ☎795・1668）

☐移動図書館車「そよかぜ号」
10時20分：小山白山公園、境川住宅管理事務所前、上宿公園
1時50分：総合体育館駐車場入口
2時：四つ木橋公園、小山田会館
3時10分：つくし野セントラルパーク、谷戸クラブ
3時20分：能ヶ谷いずみ公園

☆市民ホールギャラリー（～10日 第14回同人夢展 ☎同人夢展事務局☎798・1171）
☆町田市フォトサロン1階展示室（～11日「フォトまちだ第11回春の写真展」フォトまちだ ☎町田市フォトサロン☎736・8281 ☎736・0868）

6 水

○法律相談（市民相談室 前週の金曜日に電話で予約）
○建築相談（住宅耐震・バリアフリーなどの建築に関する相談）（1時30分～4時 市民フロア 予約不要）
○年金・社会保険相談（年金の受給資格、手続、社会保険に関する相談などについて）（1時30分～4時 市民相談室 電話予約制☎724・2102）

 **飲酒運転は絶対にやめましょう!**

★救急当番医（内科系 午後7時～翌朝8時）
町田病院
（木曾東4-21-43 ☎789・0502）

☐移動図書館車「そよかぜ号」
10時20分：成瀬熊ヶ谷戸公園、鶴川さくら病院
10時30分：町田荘
2時：鶴川台緑の里公園、三輪第一住宅前、小山市市民センター横
3時：鶴川駅前五反田公園、三輪沢谷戸かえで公園
3時20分：小山ヶ丘小学校前

☐高齢者福祉センター送迎バス「長寿号」
“つくし野・鶴間線” “市役所・森野線”

東京都医療機関案内サービス
ひまわり
☎03・5272・0303（24時間365日）
東京都内の救急当番医などのお問い合わせ
（休日の耳鼻科・眼科等のお問い合わせもできます）
<http://www.himawari.metro.tokyo.jp/>

7 木

○法律相談（市民相談室 前週の金曜日に電話で予約）
○登記相談（不動産や会社登記など登記全般について）（1時30分～4時 市民相談室 電話予約制☎724・2102）
○母性保健・母乳育児相談（10時～正午、1時～3時 健康福祉会館 助産師による相談 来所相談・乳房マッサージ要予約 電話相談も受け付け☎725・5419）



 **こまのポイ捨てはやめましょう**

★救急当番医（内科系 午後7時～翌朝8時）
ふれあい町田ホスピタル
（小山ヶ丘1-3-8 ☎798・1121）

☐移動図書館車「そよかぜ号」
1時50分：都営中里橋アパート内公園
2時：小野路公会堂、小山観音谷戸
3時：薬師ヶ丘住宅
3時10分：かしのみ公園
3時30分：相原中央公園

★町田市障がい者歯科応急診療所＝健康福祉会館内（午前9時～午後5時 受け付けは4時まで、完全予約制のため必ず事前に電話で連絡を☎725・2225）

☐高齢者福祉センター送迎バス「長寿号」
“図師・桜台線” “バスセンター・境川公社住宅線”

 **マナーを守って**
ペットを飼いましょう 

8 金

○法律相談（市民相談室 前週の金曜日に電話で予約）
○人権の上相談（人権侵害などの問題について）（1日を参照して下さい）
○心配ごと相談（1日を参照して下さい）

町田市医師会準夜急患こどもクリニック

毎日実施しています

☎710・0927

※受診する場合は必ず電話でご連絡下さい
午後6時から電話をお受付けしています
受付時間＝午後6時(午後7時から診療)～午後9時30分
☎健康課☎725・5471

★救急当番医（内科系 午後7時～翌朝8時）
あけぼの病院
（中町1-11-11 ☎728・1111）

☐移動図書館車「そよかぜ号」
10時20分：藤の台球場
10時30分：セルシオヒルズすすかけ台、マイライフ尾根道
2時：馬場児童公園前、南町田ハイタウン前、鶴間風の子公園
3時：鶴間ガーデンセシア
3時10分：小山小学校前

☐高齢者福祉センター送迎バス「長寿号」
“中町・本町田線” “藤の台・木曾線”

9 土

☐高齢者福祉センター送迎バス「長寿号」
“玉川学園・本町田線” “バスセンター・境川公社住宅線”

電話相談 ☎792・6548
9:00-12:00 1:00-4:30
教育相談(月～金)教育センター
来所・出張相談の予約 ☎792・6546

★当番医（午前9時～午後5時）
▷小児科高橋医院☎（成瀬4913-3 ☎729・5506）
▷こばやしクリニック☎（原町田6-3-3 ☎710・3183）
▷玉川クリニック☎（玉川学園7-5-6 ☎725・8207）
▷にしむら内科クリニック☎（大蔵町2222-5 ☎708・1024）
▷品川医院☎（山崎町337 ☎791・1545）

★救急病院（午前9時～翌朝9時）
▷内科系 あけぼの病院
（中町1-11-11 ☎728・1111）
▷外科系 おか脳神経外科
（根岸町27-1 ☎798・7337）
町田慶泉病院
（小川1546-2 ☎795・1668）

★町田市歯科医師会休日歯科応急診療所＝健康福祉会館内（3日を参照して下さい）