



携帯電話用
QRコード

広報 まちだ

2008年 市制50周年



あなどれません。町田

第1555号

発行日 毎月3回1の日
(1日、11日、21日)

市の宣言
男女平等参画都市宣言
非核平和都市宣言
青少年健全育成都市宣言
交通安全都市宣言

町田市民病院 小児救急医療の 休止について

町田市民病院医事課 ☎722・2230

町田市民病院は、東京都から二次救急医療機関(小児科)の指定を受け、地域医療に寄与してまいりましたが、この度、小児科医師不足のため、小児救急医療機関の指定を休止することとなりました。このため、9月25日(木)午前8時30分をもちまして、小児救急医療の対応ができなくなります。

町田市民及び地域住民の皆様方に、ご迷惑をお掛けすることを深くお詫び申し上げます。一日も早く、小児救急が再開できるよう鋭意努力してまいります。ご理解とご協力の程よろしくお願いいたします。

なお、平日の小児科外来及び外来を通じた入院については、従来どおり行います。

1 全ての座席のシートベルトとチャイルドシートの正しい着用の徹底
時速40kmで衝突した場合、体重の約30倍の力が加わります。大切な命を守るため全ての座席でシートベルトを正しく着用しましょう。また、6歳未満の子どもを乗せるときは、年齢・体格に合ったチャイルドシートを使用してください。

2 夕暮れ時と夜間の走行中・自転車乗用中の交通事故防止
夕暮れ時と夜間の交通事故防止のため、外出するときは明るい色の服や反射材を身に付けましょう。無灯火の自転車はドライバーからよく見えません。自転車も夕暮れ時に近づいたら早めにライトを点灯し、自分の存在をアピールしましょう。

3 飲酒運転の根絶
お酒を飲んだら絶対に運転してはいけません。また、お酒を飲んで運転する人の車に同乗してもいけません。運転する人にお酒を提供すること・お酒を飲んだ人に車を貸すことも絶対に禁止です。皆さん一人ひとりが主役になれば、飲酒運転は根絶できます。

「運動の重点」
高齢者の皆さん、横断禁止場所の横断や、車の直前直後の横断は大変危険です。横断歩道や歩道橋を渡りましょう。また、横断歩道を渡るときは信号が青でも、車が来ないか必ず左右の安全を確かめてから渡りましょう。

4 二輪車の交通事故防止
二輪車の事故を防ぐための安全走行として次の5点を守りましょう。
交差点内では右左折車両に特に注意する
カーブ手前では、必ず減速する
車線を守って安全な速度で走る
前方の安全を確かめて安全な速度で走る
ヘルメットのおごひもをしっかり締める

町田市民交通安全課 ☎724・1136、町田警察署 ☎722・0110



秋の全国交通安全運動 が始まりました

9月21日(日)~30日(火)

~やさしさが 走るこの街 この道路~

町田市、町田警察署、町田交通安全協会、町田地域交通安全活動推進委員協議会、町内会・自治会連合会などが協力して「交通事故のない、明るく、安全で、住みよい街」を目指します。

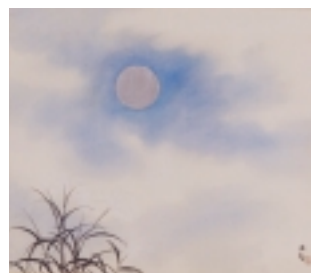
忠生市民センターで「出張相談」を始めます
最近ますます巧妙化している悪質商法や、複雑化する税制度等について、忠生市民センターでは地域の身近な専門相談の窓口として10月から毎月第4週の月・水・金曜日に「出張相談」を始めます。相談は専門部署の担当者がお受けします。相談内容の詳細は各月11日発行の本紙でお知らせします。ぜひご利用下さい。
時間 午前10時~正午
先着順に受付します。
問 忠生市民センター ☎791・2802

町田市立博物館特別展

駿府博物館所蔵 日本画名品展

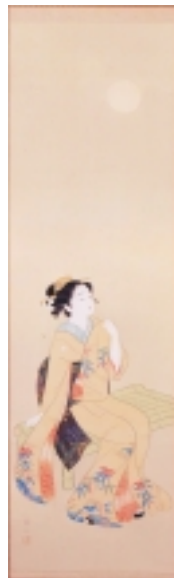
(財)駿府博物館は、昭和46年に静岡新聞社・静岡放送の創始者・大石光之助氏のコレクションを元に設立されました。日本画、墨跡ほか数々の名品を所蔵することで名高い博物館ですが、なかでも近代の日本画コレクションは有名です。この度、同館の全面協力を得て、これら日本画の

名品を展示します。
横山大観、伊東深水、川合玉堂、竹内栖鳳など、巨匠たちの名品をご鑑賞下さい。
展示作品例
横山大観「仲秋の月」
下村観山「狐婚禮」
竹内栖鳳「秋露」
伊東深水「吹雪」
など全64件
日本画の鑑賞ポイントを意図した角度から紹介する小冊子を用意しています。
会期 9月30日(火)~11月3日(祝)
時間 午前9時~午後4時



横山大観「仲秋の月」1953年
48.0x57.1cm 絹本着色軸装一幅

三木翠山「深園の月」制作年不詳
140.5x42.3cm 絹本着色軸装一幅



問 町田市立博物館 ☎726・1531
期日 10月19日(日)
講師 東京国立博物館研究員・植田彩芳子氏
「京都の日本画・竹内栖鳳を中心に」
期日 10月26日(日)
講師 東京国立近代美術館研究員・中村麗子氏
「京都市立美術館」
期日 10月11日、11月1日
(いずれも土曜日)
時間 午後2時~3時
問 町田市立博物館 ☎726・5071

期日 10月17日(金)
時間・内容 午前10時から
まちだ中央公民館で東京国立博物館研究員・植田彩芳子氏による講義、午後1時30分にバスで博物館へ移動し、ギャラリートークを受けます。
定員 30人(申し込み順)
申し込み 9月21日正午
10月6日に電話で町田市コールセンター(☎724・5656)へ。
問 まちだ中央公民館 ☎728・0071

忠生市民センター 出張相談 10月・11月の予定

期日・内容			
10月	20日(月) 消費生活に関する相談	22日(水) 国民健康保険に関する相談	24日(金) 資産税に関する相談
	17日(月) 消費生活に関する相談	19日(水) 国民健康保険に関する相談	21日(金) 納税に関する相談

土壌改良材 (チップたい肥) 販売開始

剪定枝資源化センター生まれの土壌改良材(チップたい肥)の販売が9月22日から始まります。
販売価格 10kgあたり30円
ただし、市内農家は10kgあたり10円(生チップ、配送等については事前にご確認下さい)。
販売日時 月~土曜日(祝日を除く) 午前8時30分~11時30分、午後1時~5時
販売場所 剪定枝資源化センター(小野路町3332、☎708・4772)
問 減量課 ☎797・0530

関連企画

町田市立博物館・公民館共催事業「駿府博物館所蔵 日本画名品展」を鑑賞しましょう!
対象 市内在住、在勤、在学の方
期日 10月17日(金)
時間・内容 午前10時から
まちだ中央公民館で東京国立博物館研究員・植田彩芳子氏による講義、午後1時30分にバスで博物館へ移動し、ギャラリートークを受けます。
定員 30人(申し込み順)
申し込み 9月21日正午
10月6日に電話で町田市コールセンター(☎724・5656)へ。
問 まちだ中央公民館 ☎728・0071

介護予防で イキイキ生活!!



笑って 歩いて 長生きを

10月は「町田市介護予防月間」です

問 高齢者福祉課 ☎724・2146

高齢期の健康づくりは生活習慣病の予防に加え、介護予防が大切です。介護予防とは、健康な生活を長く続け、介護を受ける状態にならないようにすることです。自分らしく生きがいをもって暮らせる生活を目指しましょう。

日常生活でできる「介護予防の6つのポイント」を実践しましょう!!

今からはじめる貯筋! (運動器の機能向上)

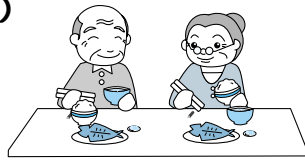
何歳になっても筋力をつけることはできます。足腰の筋力をつけましょう。

食べる楽しみを大切に! (栄養改善)

バランスよく食べましょう。

体は動いても「口の寝たきり」に (口腔機能の向上)

よく噛んで、味わって、楽しく食べましょう。よくしゃべり、よく笑い、笑顔美人になりましょう。



生活空間を外へ広げていきましょう! (閉じこもり予防)

外に出て、頭と体に良い刺激を。

脳を鍛えましょう! (認知症予防)

認知症は、予防できます。

STOP! 心の風邪(うつ予防)

うつは誰にでもなる可能性があります。正しく治療すれば治る病気です。



介護予防健診 (生活機能評価) で 危険な老化のサインを早期に発見! 早期に対応!

介護予防健診(生活機能評価)は生活機能(日常生活で必要となる機能)の低下の確認と早期発見を行うための健診です。危険な老化のサインを早期に発見し、早期に対応しましょう。

対象者

町田市介護保険被保険者証をお持ちの65歳以上の方で、介護保険の要介護・要支援認定を受けていない方。

受診方法

町田市国民健康保険加入者、後期高齢者医療被保険者証をお持ちの方などは、成人健康診査と同時に受診ができます。

成人健康診査を受診する機会のない方は、年1回、介護予防健診のみを単独で受診できます。実施医療機関を予約し、介護保険被保険者証をお持ちの上、直接受診して下さい(市役所への申し込みは不要です)。

介護予防健診は無料です。

実施医療機関

成人健康診査を実施している、町田市医師会加入の医療機関

健診内容

基本チェックリスト(生活機能に関する25項目の質問表)、問診、身体測定(身長・体重・BMI)、血圧測定、理学的検査(視診...口腔内所見含む、打聴診、触診)ほか

健診の結果、生活機能の低下が疑われる方には、後日高齢者福祉課及び地域包括支援センターより低下を防ぐための介護予防事業を案内します。

介護予防健診については 高齢者福祉課(☎724・2146)、成人健康診査の受診期間等については 保険年金課(☎724・2130)、成人健康診査の内容については 健康課(☎725・5178)へお問い合わせ下さい。



平成20年度3回目の「成人健康診査」の 受診券をお送りします

昨年度までの基本健康診査(誕生月の健診)にかわって今年始まった「成人健康診査」を受けるには、受診券が必要になります。受診券は誕生月に応じて、年4回に分けてお送りしています。

9月末から10月初めに受診券をお送りする方 (受診期間は10月~12月)

40歳以上の町田市国民健康保険加入者・後期高齢者医療被保険者証をお持ちの方・生活保護受給の方かつ
10・11・12月生まれ(昭和8・18年生まれを除く)
昭和8年8・9月生まれ、昭和18年8・9月生まれ
昭和9年1・2・3月生まれ

昭和8年10月生まれの方、昭和18年10・11・12月生まれの方は受診資格の関係で、4回目の10月末にお送りし、11月~2009年1月が受診月となります。

なお、受診期間に受診できなかった方、4月2日以降に町田市国民健康保険に加入・後期高齢者医療被保険者証を取得した方で、受診希望の方はお問い合わせ下さい。

問 保険年金課 ☎724・2130

(40歳以上の生活保護受給の方は健康課 ☎725・5178)

予防医学のあり方について

突然死は不意に襲ってくる大変不幸な出来事です。それが一家の大黒柱や職場の中心の人にならなければ...、家族や職場に与える影響は計り知れません。一方、医学の長い歴史から現在ではほとんどの病気の顛末が分かっています。要するに病気の将来というものが予測可能な時代が現代です。そこで病気の将来を知るにより、適切な医療を施して予後を良くするための予防医学というものが大切になってくるわけなのです。

医師会が予防医学の重要性を唱えてから、半世紀近くが過ぎようとしています。医療保険は病気にのみ適応するもので予防には医療費を使用すべきではないと主張してきた行政も遅ればせながら、予防医学の重要性にやっと目を向けてくれる時代になってくれました。皮肉なことに、市民の皆様がご存知のように財政的緊迫から生じたという動機が、後述するような新たな問題を提起するのですが、理由はともかく財政面や予防医学的にも職場や家庭の安心が増すという意味では評価できるものです。

功があれば、罪にも目を向けなければなりません。身近なものとしては、ジェネリック医薬

品の普及を推進している根拠が財政問題というところが医療に歪みを生じる可能性があるのではないのでしょうか。高血圧症の治療を一例に挙げると、ご存知のように高血圧症は冠動脈危険因子のなかでもとりわけ重要な危険因子です。さらに患者様の絶対数が多いことも重要な要素です。血圧を単に下げることが重要なことのひとつであり、毎日測定する血圧が低下することは目に見えて喜ばしいことです。

一方、体の内面で生じる変化に目を向けると、生体内では低下した血圧を何とか元に戻そうとする内因性因子機能が働きだします。つまり体の中では血圧を上昇させる反射が生じていることに目を向けなければなりません。そのために冠動脈硬化の予防効果は減弱してしまうわけなのです。

最近開発された降圧薬に関しては、そういったいわゆる内因性因子に目を向け、見かけ上の降圧のみならず体の内面からも良い状態にするお薬です。難点は多額の開発費のために発売当初には薬価が高いということです。そのようなことも考慮に入れ医療の後退現象を予防しつつジェネリック医薬品をうまく織り交ぜながら健全な財政に協力を惜みず、適正な医療の提供に我々は精進しなければなりません。



(町田市医師会)

救急車を呼ぶ前に

救急車の適正利用にご協力をお願いします。救急車を呼んだほうがいいのか?

東京消防庁救急相談センター(24時間、年中無休)
☎ # 7119または042・521・2323

救急相談通信員や救急相談看護師が相談にお答えします。

必要に応じて救急相談医が適切なアドバイスをします。

主なサービス内容

受診に関するアドバイス 応急手当に関するアドバイス 医療機関案内 必要場合は救急車を手配

緊急ではないけれど病院にいきたい!

東京民間救急コールセンター(24時間、年中無休)
☎0570・039・099または03・3262・0039

主なサービス内容

最寄りの民間患者等搬送事業者の案内 サポートCab(救命講習修了者が運転するタクシー)の案内

問 町田市消防署警防課 ☎722・0119

町田市防災安全課 ☎724・2107

この秋は、健康づくりから!! 健康づくりのヒントをみつけましょう 今年の秋の『いきいき健康月間』はイベント満載



問いいき健康部総務担当 ☎724・4017

健康とは、単に疾病や障がいの状態にとらわれず、社会の一員として生きがいを感じ活動している状態をいいます。市では、この秋、市民の皆さんの日々の暮らしの中で実践できる健康づく

りのヒントが得られるような、様々なイベントを用意しました。お申し込み方法等については、随時、本紙等でお知らせします。皆さんの参加をお待ちしています。



市制50周年記念 シンポジウム

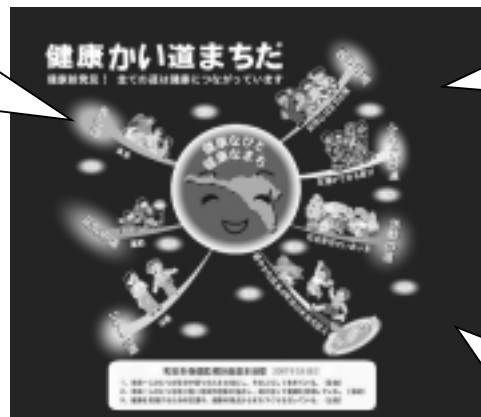
「自助・互助・公助がつくる健康都市とは
～町田市の保健所設置に向けて～」

市の保健所設置に向けて、健康づくり・健康危機管理をテーマにシンポジウムを開催します。

日時 10月15日(水) 午後1時30分～4時(午後1時開場)
会場 町田市文化交流センター6階ホール
内容

- 【第1部】基調講演「新型インフルエンザなどから学ぶ健康危機管理」、講師＝順天堂大学医学部・堀口逸子氏
 - 【第2部】発表「町田市の保健所設置についての基本的な考え方」
 - 【第3部】パネルディスカッション「自助・互助・公助がつくる健康都市とは」
- 定員 162人(申し込み順)
申し込み 電話またはFAXで町田市コールセンター(☎724・5656、☎724・5600)へ。

問 保健所政令市準備課 ☎724・4017



このほかにも
介護予防のイベントが
いっぱい

『介護予防月間』オープニングイベント

10月1日は午後2時から講演会「アンチエイジング(老化防止)のお話～笑って歩いて長生きを～」

講師 国分寺病院院長・高木智匡氏

会場 町田市民フォーラム

申し込み 9月28日までに電話で町田市コールセンター(☎724・5656)へ。

問 高齢者福祉課 ☎724・2146

『介護予防月間』ファイナルイベント

10月28日は「イキイキ高齢者の活動発表会」と
実演会「笑顔でもっと健康に」

詳細は本紙10月1日号でお知らせします。

問 高齢者福祉課 ☎724・2146

『乳がん予防月間』

10月22日(水)は講演会「大切なあなたのために... 知っておきたい乳がんのこと」

詳細は本紙10月1日号でお知らせします。

問 健康課 ☎725・5178



市制50周年記念

『第3回町田市
総合健康づくりフェア』

テーマ「自分らしい“いきいき”の道、見つけた」

期日 11月1日(土)

会場 町田市健康福祉会館・まちだ中央公民館

詳細は本紙10月21日号でお知らせします。

問 健康課 ☎725・5178

詳しくは各市民センター、各
地域包括支援セン
ター等で配布の
パンフレットを
ご覧下さい。

『07・08年度版健康かい道まちだ』 好評発売中

好評につき10月1日より健康課(健康福祉会館)でも販売することになりました。1冊100円です。市政情報「やまびこ」でも販売しています。町田市ホームページでもご覧いただけます。

問 健康課 ☎725・5178



あなたは大丈夫? メタボリックシンドローム

問 健康課 ☎725・5178

メタボリックシンドロームってなに?

腹囲が下記の基準以上で、かつ血液検査の3つの項目のうち、2つ以上の項目に該当する場合はメタボリックシンドロームと診断されます。

診断するには、血液検査が必要です。健康診査を受けましょう。

腹囲(おへそまわり)

〔男性〕 85cm以上

〔女性〕 90cm以上

男女ともに、腹囲CT検査の内臓脂肪面積が100cm²以上に相当

+

脂質

中性脂肪値 150mg/dl以上

HDLコレステロール値 40mg/dl未満

のいずれかまたは両方

血圧

最高(収縮期)血圧130mmHg以上

最低(拡張期)血圧 85mmHg以上

のいずれかまたは両方

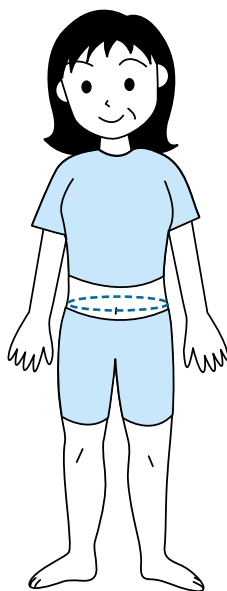
血糖値

空腹時血糖値 110mg/dl以上

腹囲の正しい測り方

立った状態で、巻尺をおへその高さに水平に巻きます。両腕は自然に下げ、普通に息をして、吐ききったときに測ります。

腹囲はズボンやスカートなどのウエスト位置ではなく、おへその高さで測ります!



2つ以上該当は
メタボリックシンドローム
1つ該当はメタボリック
シンドローム予備軍

特定健診に基づく保健指導対象者の抽出に用いる数値とは異なります。

現在、日本人の主要死因は、がん、心臓病、脳卒中ですが、そのうち心臓病と脳卒中は動脈硬化が要因となる病気です。この動脈硬化の進行に深く関わっているのが、お腹の内臓のまわりにたまる内臓脂肪。内臓脂肪の蓄積がもとなる「メタボリックシンドローム」が注目されています。

内臓脂肪は、食べ過ぎや不規則な食事、運動不足、喫煙、ストレス、お酒の飲みすぎなど、日々の悪い生活習慣が原因となって蓄積されてしまいます。生活習慣(食生活・運動・禁煙など)を改善することで、内臓脂肪を減らし、メタボリックシンドロームを予防することができるのです。

内臓脂肪を減らすため、 生活習慣の見直しや、改善をしましょう!!

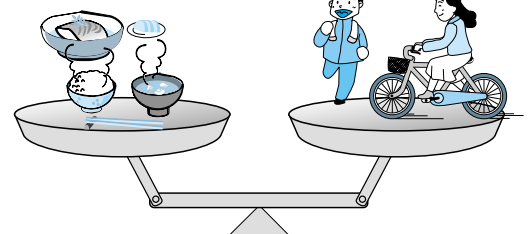
次の質問に当てはまる項目に、 をして下さい。

質問	はい
1 食事を満腹になるまで食べる	
2 朝食を抜くことが多い	
3 よくかまずに早食いしている	
4 夜遅い時間に食事をする	
5 お酒をたくさん飲む	
6 運動はほとんどしない	
7 移動に車を使うことが多い	
8 1日中座っていることが多い	
9 たばこを吸っている	
10 ストレスをためやすい	

の数がゼロ
これからも今の生活を維持して下さい。

の数が1個以上
今の生活習慣を再度見直して下さい。自分にあった改善方法を見つけて、できることから始めましょう。

メタボリックシンドロームの予防・改善には.....
1に運動、2に食事、しっかり禁煙、最後にクスリ



特定健康診査(町田市成人健康診査)

特定保健指導でメタボリックシンドロームを 予防・解消しましょう

特定保健指導は、特定健康診査の結果、このままだと深刻な生活習慣病が発症するリスクが高いと判断され、かつ生活習慣の改善により予防効果が高いと判断された人を対象に実施される、生活習慣病予防の支援です。成人健康診査を受診された方(40歳～74歳の市の国民健康保険加入の方)で、該当の方には受講のご案内を送ります。

それ以外の方でも、何か気になることがある場合は、栄養士や保健師に相談してみてください。あなたにあった方法を一緒に考えていきます。

問い合わせ・相談 健康課 ☎725・5178

国際版画美術館の催し
ピラネージ版画展2008
 未知なる都市の彼方へー展

問 ☎726・2771



「トレビの泉」1751年
 380x550mm エッチング
 町田市立国際版画美術館所蔵



「ボボロ広場」1750年
 404x547mm エッチング
 町田市立国際版画美術館所蔵

ジョヴァンニ・バッティスタ・ピラネージ(1720・78)はイタリアのヴェネツィア近郊で生まれ、ローマで活躍した版画家です。本展では迫力溢れる傑作と、はるか古代のエジプトやローマから遠くアジアまで、まだ見ぬ都市へと空想を馳せ、建築や装飾にその粋を結実させた版画や書籍、約200点を一堂に展示します。

過去へのまなざし
 ピラネージは熱心に考古学的な調査をしました。ここでは20代に制作された瑞々しい遺跡集、研究成果をまとめた大作『ローマの古代遺跡』などを紹介します。

彼方へのまなざし
 見るものを幻想の世界へと誘う特異な空間を描いて後世の文学者らに大きな影響を与えた傑作『牢獄』全16点などを展示します。

28歳から晩年までかけて名所を描き続けた『ローマの景観』から37点を現地写真も交えながら展覧します。

会期 10月4日(土)～11月24日(祝)
 月曜休館(10月13日体育の日)は開館、14日は休館、11月3日文化の日は開館、4日は休館、11月24日勤労感謝の日
 は開館、25日は休館)

会場 同館・企画展示室
 観覧料 一般800円、高校・大学生600円、65歳以上の方400円、中学生以下無料

初日(10月4日)と11月3日文化の日は無料
 開館時間 平日 午前10時～午後5時(入館は午後4時30分まで)、土・日曜日、祝日 午前10時～午後5時30分(入館は午後5時まで)

関連催事

講演会 「ピラネージの旅 ヴェネツィアからローマへ」
 直接会場において下さい。

日時 10月11日(土) 午後2時～3時30分
 会場 同館講堂

定員 200人(先着順)
 講師 静岡県立美術館主任学芸員・新田建史氏
 手話通訳付き。

館長スペシャル・トーク
 11月8日(土) 午後2時から40分程度。観覧券をご用意のうえ2階展示室入口にお集まり下さい。

学芸員によるギャラリー・トーク
 期日 10月5日、12日、19日、11月2日、16日(いずれも日曜日)
 午後2時から40分程度。観覧券をご用意のうえ2階展示室入口にお集まり下さい。

学芸員によるスライド・レクチャー
 日時 10月13日(祝) 午後2時～3時
 会場 同館講堂
 美術館で語りあおう
 ・トーク・フリー・デー
 「鑑賞のための静けさ」よりも作品をめぐる会話を楽しんでいただきます。小さなお子さん連れの方も気兼ねせずにご参加ください。

期日 展覧会初日(10月4日)を除く会期中の水・土曜日

「町田市の保健所設置についての基本的な考え方」
皆さんのご意見をお寄せ下さい!

市では健康づくりや健康危機管理を推進するため、2011年4月に都から保健所を引き継ぎ、市としての保健所を設置、運営することを中期経営計画の重点事業に掲げています。

このたび、市としてどのように保健所を設置していくかについて「町田市の保健所設置についての基本的な考え方」を策定することになりました。策定にあたっての参考とさせていただきます。皆様からのご意見を募集します。

問 保健所政令市準備課 ☎724・4017

「町田市の保健所設置についての基本的な考え方」の概要

市民一人ひとりが主体的な健康づくりを進め、充実した人生を過ごすことは、活力ある地域社会の形成に欠かせない要因です。また、家族、地域、企業、行政がその健康づくりを支援し、生涯を通して、健康で過ごせるよう環境づくりを進めていくことが重要です。

- 【保健所設置の理念】
 笑顔あふれる いきいき健康都市！
 ～健康寿命日本一をめざして～
- 【保健所設置の意義】
 安心な毎日を送るための健康危機管理ネットワークの核として
 自助・互助・公助の健康づくりの推進エンジンとして
 総合的な健康まちづくりのコントロールタワーとして
- 【保健所設置の基本的方向性】
 市民ニーズに基づく、効率的・効果的な保健衛生行政を推進します。具体的には次の5つとなります。
 そのえる 市民・地域と連携した健康危機管理体制を推進します。
 つながる 地域に密着した保健活動を展開します。
 ひろがる 企画調整機能の発揮による効果的な事業を展開します。
 ささえる ライフステージに応じた、総合的な保健医療福祉サービスの提供を目指します。
 すずめる 快適で安心できる生活環境先進都市づくりを推進します。

【町田市が行う保健所業務】
 保健所の業務は多岐にわたり、約80種類、約1600項目が存在するとされています。市では東京都が行っている保健所業務をそのまま引き継ぐのではなく、市民ニーズ・地域の特性・利便性の向上などの視点で、市として実施する保健所業務を判断していきます。

【保健所の財政】
 町田市独自の事業展開を行うためには財政的裏づけが不可欠です。町田市は、東京都に対し強力な支援を要請していきます。

ご意見提出方法
 ー募集期間ー

9月22日(月)～10月21日(火)

ー資料の閲覧及び配布ー

「町田市の保健所設置についての基本的な考え方」は、町田市ホームページのほか、以下の窓口で閲覧及び資料の配布を行っています。

- ・保健所政令市準備課(市役所森野分庁舎4階)、市民相談室(市役所本庁舎1階)、健康課(健康福祉会館1階)、市政情報やまびこ(市役所中町分庁舎1階)、市民協働推進課(町田市民フォーラム3階)
- ・各市民センター、木曾山崎センター、玉川学園文化センター
- ・各市立図書館

ー提出方法ー

郵送 〒194-0022、森野1-33-10、保健所政令市準備課あて
 ファクシミリ ☎724・3071
 電子メール mcity260@city.machida.tokyo.jp
 窓口への提出 保健所政令市準備課(市役所森野分庁舎4階)ほか上記の各資料の配布窓口へ(閉庁日は除きます)。

ー注意事項ー

- ・書式は自由ですが、住所、氏名、連絡先をご記入下さい。
- ・電話、窓口での口頭によるご意見は、お受けできません。
- ・ご意見への個別の回答は行いません。
- ・公序良俗に反するもの、特定の団体・個人等に対する誹謗中傷が含まれるものは無効とします。
- ・寄せられたご意見の概要及び市の考え方は、個人情報を除き、11月下旬に公表します。

国際版画美術館
 第4回
銅版画一日教室
エッチング

銅版の代表的な技法のひとつ、エッチングの初歩を楽しく学びませんか。

日時 10月25日(土) 午後1時30分～4時30分
 内容 12x9cmの銅版を使った単色作品

会場 同館版画工房
 講師 同館学芸員

定員 12人(市内在住及び過去5年同館主催の講座を受講されていない方優先で抽選、結果は郵送します)
 費用 1200円

申し込み 電話またはEメールで9月30日までに町田市コールセンター(☎724・5656、Eメール5656@machida-city.jp)へ
 講座名・住所・氏名(ふりがな)・電話番号・年齢(任意)をお知らせ下さい。

問 国際版画美術館 ☎726・2889

10月1日は「浄化槽の日」
環境にやさしい 快適な生活を実現

浄化槽法の3つの義務を果たすことで、環境にやさしい快適な生活を実現しましょう。

保守点検=都に登録のある専門業者と契約し年3回以上の定期点検等を行います。

清掃=市の許可を得た業者に依頼し、年1回以上の清掃作業を行います。公共下水道が供用開始になっていない地区には、清掃費用の一部を補助する制度があります。

法定検査=都の指定する機関「(社)東京都生活水環境システム協会」が検査を行い、維持管理状況を適正に判断します。なお、下水道接続等により浄化槽の使用を廃止した場合には、30日以内に届出をお願いします。

問 東京都多摩環境事務所廃棄物対策課 ☎042・528・2692、町田市業務課 ☎722・2752

10月の母子健康案内

問健康課 ☎725・5422

Table with columns: 事業名, 会場, 開催日, 時間, 対象, 内容. Includes events like 'もうすぐママ・パパのためのぶれびよクラス' and '離乳食講習会'.

10月のBCG予防接種のご案内

問健康課 ☎725・5422

Table with columns: 会場, 期日, 受付時間, 対象, 持ち物. Details BCG vaccination schedule for October.

予防接種

健康案内

健康づくり

自動車外式除細動器(AED)の貸し出しをしています

対象 市内で開催する、市民が参加するスポーツ競技などの行事

貸出期間 最長で貸出日を含む1週間(6泊7日)

貸出条件 催し期間中、一定の有資格者(AEDの操作を含む普通救命講習会等の修了者、医師、看護師、保健師、救急救命士のいずれかを配置していること

申し込み 貸出希望期間の2か月前から7日前までに、健康課へ書類を提出して下さい。また電話での予約も受け付けます。

原則として、AEDを設置している施設での催しの場合

にはお貸ししません。お貸しするにあたり、有資格者の資格証の写しの提出と身分証の提示が必要となります。

公開講座

北里大学病院

【第10回腎移植懇談会】日時 10月5日(日)午前10時~午後3時30分

会場 小田急ホテルセンター ユーリ相模大野8階

内容・講師 午前の部「北里大学病院と腎移植」腎移植を振り返って(北里大 学名誉教授・酒井紉氏ほか)、「移植を受けた気持ち・待つ気持ち(献腎移植登録患者、腎移植患者会「なごみの会」)

午後の部「臓器移植法10年を超えて」脳死・献腎移植の現状と未来、(社)日本臓器移植ネットワーク・芦刈 淳太郎氏)、「どうなる、どうする年金と医療(横浜国立大学名誉教授・神代和欣氏)」

定員 180人 費用 1000円(会場費として)

申し込み 電話またはFAXに住所・氏名・電話番号・参加人数を明記し、9月25日までに北里大学病院泌尿器科

問健康課 ☎725・5471 78・9374へ。

保健所

食品衛生実務講習会

食中毒の防止に向けた自主

公開している会議 傍聴のご案内

Table with columns: 会議名, 日時, 会場, 定員, 申し込み. Lists public meetings including '第6回町田市都市計画審議会特別委員会'.

的衛生管理の向上を目指しませんか。直接会場へおいで下さい。対象 食品事業者・食品衛生責任者の方

日時 10月21日(火)午後2時~4時 会場 町田市民ホール

食品衛生責任者手帳をお持ちの方はご持参下さい。町田保健所 ☎722・0621

お知らせ

ご案内

公共下水道の接続について

利用可能になる地域 小町・常盤町・下小山田町・野津田町・広袴町の一部地域

鶴見川流域で、土地の改変(1,000㎡以上)を行う場合は、東京都知事による雨水浸透阻害行為の許可が必要です

お問い合わせは東京都都市整備局都市基盤部施設計画課(☎03・5388・3298)へ 特定都市河川浸水被害対策法により、鶴見川流域で1,000㎡以上の土地の改変を行う場合は、東京都知事の許可が必要です。

許可を必要とする雨水浸透阻害行為の具体例

Diagrams showing examples of rainwater infiltration obstruction: 1. Change in land quality (耕地 to 宅地), 2. Land paving (耕地 to 駐車場), 3. Golf course/sports field with drainage (林 to 運動場), 4. Compaction by rollers (原野 to 資材置場).

Concept diagram of rainwater infiltration obstruction and countermeasures. Shows '行為前' (before) with '流出小' (small outflow) and '行為後' (after) with '流出大' (large outflow). Countermeasures include '対策工事' (countermeasure work) and '雨水貯留浸透施設の設置' (installation of rainwater retention and infiltration facilities).

自然休暇村

【年末年始(12月29日~2009年1月4日)の利用案内】

冬期間は本館(和室10畳、定員6人、17室)のみの利用となり、2泊3日単位での申し込みとなります。

利用日 次の中からご希望の日程を選択して下さい。12月29日から2泊3日、12月31日から2泊3日、1月2日から2泊3日

利用料 1泊1室8000円。申し込み ハガキ、FAX、またはEメール(1組1通)に「自然休暇村年末年始」を付けてお掛け下さい。

切替工事に対する費用の一部をお貸しする貸付金制度がありますのでご利用下さい。問業務課 ☎720・1833

ご案内

住宅・造園相談窓口

「家の増・改築や修繕、庭木の手入れを...」

子育てのお手伝いをしてみませんか?

子育てのお手伝いをしてくださる方(援助会員・有償ボランティア)を募集...

【保育サポート講習会】

右下表の日程で行います。講習会修了後、同センターの「援助会員」として登録...

出張相談

10月7日(火) 堺市民センター
10月9日(木) 南市民センター
10月14日(火) 忠生市民センター
10月16日(木) 鶴川市民センター
10月21日(火) なるせ駅前市民センター

不登校、非行、勉強や進路の悩み、親子の関係などでお困りの方は、お気軽にご相談下さい。

ご協力を

ご案内

必見!無料、就職活動 応援セミナー
【社】(学術・文化・産業ネットワーク多摩は就職支援講座を行っています)

自信回復講座=11月7日、8日、14日、15日
対象 就職・転職活動に取り組む方

希望日に主催事業が入っている場合がありますのでお問い合わせ下さい。

8月31日に 町田市 総合防災訓練を 実施しました



メイン会場となった町田第一小学校、町田第一中学校及び町田駅前において、町田市関係機関、市民の皆さんが参加し、様々な訓練を実施...

Table with columns: 期日, 時間, 内容, 会場, 定員, 保育. Includes dates like 10月21日(火) and 10月22日(水).

「普通救命講習」は10月28日、31日のいずれか1回の受講となります。当日は運動しやすい服装で...

納付方法変更申出書の提出期限 年金受給月が12月・10月3日まで...

【市民税】 災害により住宅・家財・土地・償却資産または農作物などに被害を受けた方...

【固定資産税】 土地 災害により、当該土地面積の2割以上に被害を受けたとき...

【固定資産税】 土地 災害により、当該土地面積の2割以上に被害を受けたとき...

【固定資産税】 土地 災害により、当該土地面積の2割以上に被害を受けたとき...

【固定資産税】 土地 災害により、当該土地面積の2割以上に被害を受けたとき...

【固定資産税】 土地 災害により、当該土地面積の2割以上に被害を受けたとき...

【固定資産税】 土地 災害により、当該土地面積の2割以上に被害を受けたとき...

【固定資産税】 土地 災害により、当該土地面積の2割以上に被害を受けたとき...

【固定資産税】 土地 災害により、当該土地面積の2割以上に被害を受けたとき...

【固定資産税】 土地 災害により、当該土地面積の2割以上に被害を受けたとき...

【固定資産税】 土地 災害により、当該土地面積の2割以上に被害を受けたとき...

【固定資産税】 土地 災害により、当該土地面積の2割以上に被害を受けたとき...

減免申請について 災害により住宅・家財・土地・償却資産または農作物などに被害を受けた方...

【市民税】 納税者(控除対象配偶者、扶養親族を含む)が所有する住宅・家財に損害を受けた場合...

【固定資産税】 土地 災害により、当該土地面積の2割以上に被害を受けたとき...

【固定資産税】 土地 災害により、当該土地面積の2割以上に被害を受けたとき...

【固定資産税】 土地 災害により、当該土地面積の2割以上に被害を受けたとき...

【固定資産税】 土地 災害により、当該土地面積の2割以上に被害を受けたとき...

【固定資産税】 土地 災害により、当該土地面積の2割以上に被害を受けたとき...

【固定資産税】 土地 災害により、当該土地面積の2割以上に被害を受けたとき...

地域づくりを応援します! 地域・テーマコミュニティ 協働事業補助制度
次の補助対象団体が、連携協力して事業を行う場合に、その事業費を補助します。

【地域コミュニティ】町内会・自治会、子ども会、商店会、婦人会、地域のまちづくり団体、おやじの会、PTA等

【町民税】 市民税課(市民税係 ☎724・2115)、固定資産税課(土地係 ☎724・2116、家屋係 ☎724・2118、償却資産係 ☎724・2119)

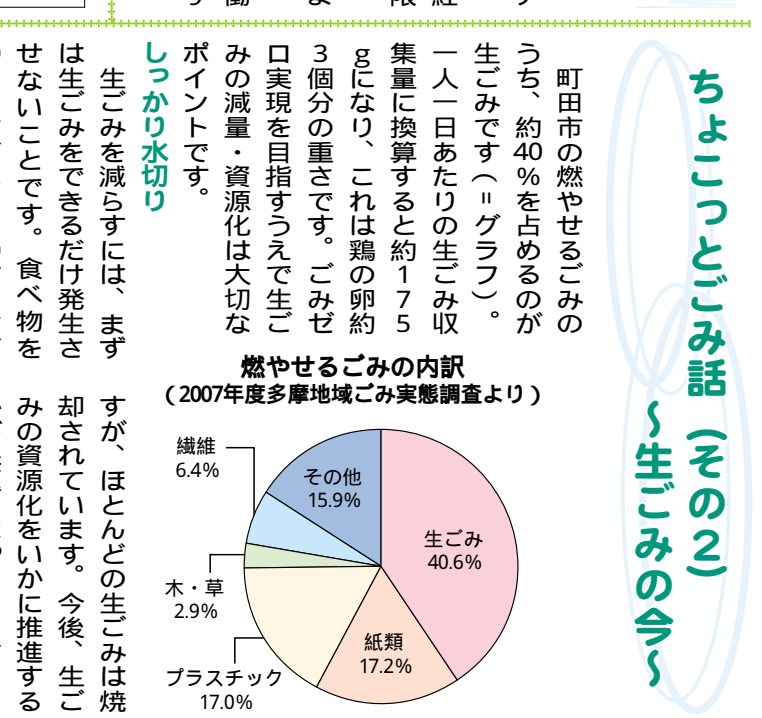
【町民税】 市民税課(市民税係 ☎724・2115)、固定資産税課(土地係 ☎724・2116、家屋係 ☎724・2118、償却資産係 ☎724・2119)

【町民税】 市民税課(市民税係 ☎724・2115)、固定資産税課(土地係 ☎724・2116、家屋係 ☎724・2118、償却資産係 ☎724・2119)

【町民税】 市民税課(市民税係 ☎724・2115)、固定資産税課(土地係 ☎724・2116、家屋係 ☎724・2118、償却資産係 ☎724・2119)

【町民税】 市民税課(市民税係 ☎724・2115)、固定資産税課(土地係 ☎724・2116、家屋係 ☎724・2118、償却資産係 ☎724・2119)

【町民税】 市民税課(市民税係 ☎724・2115)、固定資産税課(土地係 ☎724・2116、家屋係 ☎724・2118、償却資産係 ☎724・2119)



生ごみ減らすには、まずは生ごみをできるだけ発生させないことです。食べ物を「買わずに作りすぎない」等が有効です。

【町民税】 市民税課(市民税係 ☎724・2115)、固定資産税課(土地係 ☎724・2116、家屋係 ☎724・2118、償却資産係 ☎724・2119)

【町民税】 市民税課(市民税係 ☎724・2115)、固定資産税課(土地係 ☎724・2116、家屋係 ☎724・2118、償却資産係 ☎724・2119)

【町民税】 市民税課(市民税係 ☎724・2115)、固定資産税課(土地係 ☎724・2116、家屋係 ☎724・2118、償却資産係 ☎724・2119)

【町民税】 市民税課(市民税係 ☎724・2115)、固定資産税課(土地係 ☎724・2116、家屋係 ☎724・2118、償却資産係 ☎724・2119)

【町民税】 市民税課(市民税係 ☎724・2115)、固定資産税課(土地係 ☎724・2116、家屋係 ☎724・2118、償却資産係 ☎724・2119)

【町民税】 市民税課(市民税係 ☎724・2115)、固定資産税課(土地係 ☎724・2116、家屋係 ☎724・2118、償却資産係 ☎724・2119)

愛知県集中豪雨災害義援金(10月2日まで)

10月5日(日)午前10時まで 利用状況はお問い合わせ下さい。

ひなた村は、第1・第3火曜日、祝日の翌日がお休みです。

ひなた村は、第1・第3火曜日、祝日の翌日がお休みです。

ひなた村は、第1・第3火曜日、祝日の翌日がお休みです。

ひなた村は、第1・第3火曜日、祝日の翌日がお休みです。

ひなた村は、第1・第3火曜日、祝日の翌日がお休みです。

ひなた村は、第1・第3火曜日、祝日の翌日がお休みです。

ひなた村は、第1・第3火曜日、祝日の翌日がお休みです。

ひなた村は、第1・第3火曜日、祝日の翌日がお休みです。

ひなた村は、第1・第3火曜日、祝日の翌日がお休みです。

ひなた村は、第1・第3火曜日、祝日の翌日がお休みです。

おやじのクッキング みどりの会

8月19日に、三輪センターで行われた「おやじのクッキングみどりの会」の月例会が...

おやじのクッキングみどりの会 8月19日に、三輪センターで行われた「おやじのクッキングみどりの会」の月例会が...

おやじのクッキングみどりの会 8月19日に、三輪センターで行われた「おやじのクッキングみどりの会」の月例会が...

おやじのクッキングみどりの会 8月19日に、三輪センターで行われた「おやじのクッキングみどりの会」の月例会が...

おやじのクッキングみどりの会 8月19日に、三輪センターで行われた「おやじのクッキングみどりの会」の月例会が...

おやじのクッキングみどりの会 8月19日に、三輪センターで行われた「おやじのクッキングみどりの会」の月例会が...

おやじのクッキングみどりの会 8月19日に、三輪センターで行われた「おやじのクッキングみどりの会」の月例会が...

おやじのクッキングみどりの会 8月19日に、三輪センターで行われた「おやじのクッキングみどりの会」の月例会が...

おやじのクッキングみどりの会 8月19日に、三輪センターで行われた「おやじのクッキングみどりの会」の月例会が...

おやじのクッキングみどりの会 8月19日に、三輪センターで行われた「おやじのクッキングみどりの会」の月例会が...

おやじのクッキングみどりの会 8月19日に、三輪センターで行われた「おやじのクッキングみどりの会」の月例会が...

町田市市民ホール事業

町田市市民ホール ☎728・4300 ※電話はおかけ間違えのないようにお願いします。

町田市市民ホール ☎728・4300 ※電話はおかけ間違えのないようにお願いします。

町田市市民ホール ☎728・4300 ※電話はおかけ間違えのないようにお願いします。

町田市市民ホール ☎728・4300 ※電話はおかけ間違えのないようにお願いします。

町田市市民ホール ☎728・4300 ※電話はおかけ間違えのないようにお願いします。

町田市市民ホール ☎728・4300 ※電話はおかけ間違えのないようにお願いします。

町田市市民ホール ☎728・4300 ※電話はおかけ間違えのないようにお願いします。

町田市市民ホール ☎728・4300 ※電話はおかけ間違えのないようにお願いします。

町田市市民ホール ☎728・4300 ※電話はおかけ間違えのないようにお願いします。

町田市市民ホール ☎728・4300 ※電話はおかけ間違えのないようにお願いします。

町田市市民ホール ☎728・4300 ※電話はおかけ間違えのないようにお願いします。

町田市民ホール開館30周年記念

町田市民ホール ☎728・4300 ※電話はおかけ間違えのないようにお願いします。

町田市民ホール ☎728・4300 ※電話はおかけ間違えのないようにお願いします。

町田市民ホール ☎728・4300 ※電話はおかけ間違えのないようにお願いします。

町田市民ホール ☎728・4300 ※電話はおかけ間違えのないようにお願いします。

町田市民ホール ☎728・4300 ※電話はおかけ間違えのないようにお願いします。

町田市民ホール ☎728・4300 ※電話はおかけ間違えのないようにお願いします。

町田市民ホール ☎728・4300 ※電話はおかけ間違えのないようにお願いします。

町田市民ホール ☎728・4300 ※電話はおかけ間違えのないようにお願いします。

町田市民ホール ☎728・4300 ※電話はおかけ間違えのないようにお願いします。

町田市民ホール ☎728・4300 ※電話はおかけ間違えのないようにお願いします。

町田市民ホール ☎728・4300 ※電話はおかけ間違えのないようにお願いします。

町田市民ホール開館30周年記念

町田市民ホール ☎728・4300 ※電話はおかけ間違えのないようにお願いします。

町田市民ホール ☎728・4300 ※電話はおかけ間違えのないようにお願いします。

町田市民ホール ☎728・4300 ※電話はおかけ間違えのないようにお願いします。

町田市民ホール ☎728・4300 ※電話はおかけ間違えのないようにお願いします。

町田市民ホール ☎728・4300 ※電話はおかけ間違えのないようにお願いします。

町田市民ホール ☎728・4300 ※電話はおかけ間違えのないようにお願いします。

町田市民ホール ☎728・4300 ※電話はおかけ間違えのないようにお願いします。

町田市民ホール ☎728・4300 ※電話はおかけ間違えのないようにお願いします。

町田市民ホール ☎728・4300 ※電話はおかけ間違えのないようにお願いします。

町田市民ホール ☎728・4300 ※電話はおかけ間違えのないようにお願いします。

町田市民ホール ☎728・4300 ※電話はおかけ間違えのないようにお願いします。

町田市民ホール開館30周年記念

町田市民ホール ☎728・4300 ※電話はおかけ間違えのないようにお願いします。

町田市民ホール ☎728・4300 ※電話はおかけ間違えのないようにお願いします。

町田市民ホール ☎728・4300 ※電話はおかけ間違えのないようにお願いします。

町田市民ホール ☎728・4300 ※電話はおかけ間違えのないようにお願いします。

町田市民ホール ☎728・4300 ※電話はおかけ間違えのないようにお願いします。

町田市民ホール ☎728・4300 ※電話はおかけ間違えのないようにお願いします。

町田市民ホール ☎728・4300 ※電話はおかけ間違えのないようにお願いします。

町田市民ホール ☎728・4300 ※電話はおかけ間違えのないようにお願いします。

町田市民ホール ☎728・4300 ※電話はおかけ間違えのないようにお願いします。

町田市民ホール ☎728・4300 ※電話はおかけ間違えのないようにお願いします。

町田市民ホール ☎728・4300 ※電話はおかけ間違えのないようにお願いします。

ご参加を

催し

町田市民文学館

紙芝居上演会

【紙芝居・大人の時間】

大人が楽しめる紙芝居です。

直接会場へおいで下さい。

日時 10月3日(金) 午前10時30分～11時30分
会場 町田市民文学館1階 文学サロン(ロビー)

出演 町田かみしばいサークルふわふわ座
保育(1歳以上の幼児、10人) 希望の方は電話で同館

(☎739・3420)へ。
忠生公園
【秋の草花と赤トンボ】

定例自然観察会

日時 10月5日(日) 午前

「武相自由民権史料集」刊行記念企画展

武相の結社と再編の時代

後期 9月27日(土) 11月9日(日)

間自由民権資料館 (☎734・4508)

明治20年代の結社について展示します。



町田村の青年結社関係史料

自由民権運動がめざした憲法発布・国会開設が目前に迫っていた、または実現した時期に組織された結社が、どのような目的で組織され、活動したのかを考えることで、当該期の地域社会が抱えた課題・問題に光をあてます。

開館時間 午前9時～午後4時30分
休館日 月曜日(祝日の場合はその翌日)

交通 小田急線鶴川駅0番バス乗り場から野津田車庫行、または本町田経由町田駅行で「綾部入口」下車/小田急線町田駅北口POPビル先の21番バス乗り場から本町田

由鶴川駅行で「袋橋」下車
【講演会】
期日 11月3日(祝)
時間 午後2時～4時

再考 地域から描く自由民権」を開催します。

9時30分～11時30分(雨天中止)
集合場所 忠生がにやら自然館

持ち物 虫網(あれば双眼鏡)
駐車場が狭いため、公共交通機関をご利用下さい。

問 忠生がにやら自然館 ☎792・1326
障がい者福祉センター

福祉講座

【障がい者パソコン講習会】

初心者対象に、パソコンの基本的な知識・技術を習得します。

対象 身体障害者手帳が愛の手帳または精神保健福祉手帳をお持ちの方で、全回参加できる方
期日 10月11日、18日、25日(いずれも土曜日)
時間 午後2時～4時
会場 障がい者福祉センター ひかり療育園
定員 10人(抽選)
費用 500円(テキスト代)

申し込み 往復ハガキまたはFAXに住所・氏名・年齢・手帳の種類を明記し、9月29日まで(必着)に障がい者福祉センター(〒194・0033 福祉センター)へ。
日時 10月12日(日) 午後1時～4時45分
会場 桜美林大学レクチャールホール(淵野辺駅から徒歩10分)

「玉のよこやま」歴史講演会

万葉集に「たまのよこやま」と歌われた多摩丘陵の歴史を、生産力に着目して考える初の講演会です。

日時 10月12日(日) 午後1時～4時45分
会場 桜美林大学レクチャールホール(淵野辺駅から徒歩10分)

内容・講師 プロローグ「玉のよこやまとは何か(市立博物館職員)」 原始・古代「原始・古代の多摩丘陵開発(都理蔵文化財センター主任調査研究員・及川良彦氏)」 中世「多摩の武士団・横山

講演会

【アフリカの子と私たち】野口英世が今の日本に問うこと
今年第4回アフリカ開発会議が日本で開催された重要

な年です。アフリカに暮らす子どもたちのことを一緒に考えませんか。
日時 10月18日(土) 午後2時～4時
会場 中央図書館
講師 早稲田大学大学院教授・勝間靖氏
定員 110人(申し込み順)
申し込み ハガキまたはFAXに住所・氏名・電話番号・人数を明記し、10月10日まで(必着)に、町田国際交流センター「アフリカの子と私たち」係(〒194・0013、原町田4・9・8、町田市民フォーラム内、☎722・4260)へ。

市内に設置した固定系防災行政無線放送についてのお知らせ

夕方、放送しているミュージックチャイム「愛の鐘」は10月1日～2009年2月末の日、午後4時30分に変更します。このチャイムは、装置の作動点検と青少年の健全育成を図る一環として、帰宅時間の確認や地域での青少年の事故防止を願うためのものです。

【無線放送の主な放送内容】
非常時：市内で震度4以上の地震発生時に注意を促す自動放送 災害内容、被害情報、避難所・医療救護所開設状況といった災害に関する放送
その他の非常通信
平常時：町田市総合防災訓練の際の「警戒宣言発令」や「地震発生」のサイレン放送

広島・長崎の原爆投下の日、東京大空襲の日、終戦の日に黙とうをお願いする放送
選挙の投票を周知する放送
下校する小学生の安全確保の協力をお願いする放送
人命に関わる捜索等の協力依頼放送には、次の状況の際にやむを得ず行います。
警察署に捜索願が出されていること 事件性がなく、広報が可能であること 市役所内の関係部署に捜索依頼がされていること 認知症等、自分の意志を伝えることが困難で、生命の危険が予測されること 親族の同意があること
放送は夜8時までです。
防災安全課 ☎724・2107

党を中心に(都立大学名誉教授・峰岸純夫氏) 近世「多摩丘陵村落の生産基盤(法政大学教授・馬場憲一氏)」
定員 400人(申し込み順)
申し込み 9月21日正午から町田市コールセンター(☎724・5656)へ。
問 市立博物館 ☎726・1531

【おしく、楽しく、健康に】
介護予防・健康増進の観点から料理教室を開催します。
対象 市内在住の65歳以上の男性で、調理経験が少ない初心者で全回参加できる方

期日 10月9日、23日、30日(いずれも木曜日)
時間 午前10時～午後1時
会場 町田市民フォーラム
定員 20人(抽選結果は10月2日ごろ発送)
費用 一回500円
申し込み 9月25日までに電話で町田市コールセンター(☎724・5656)へ。
送迎はありません。

町田市シルバー人材センター ☎735・0154、町田市高齢者福祉課 ☎724・2146

町田市フォトサロン
ダリア撮影会
後日、皆さんが撮影した作品による「ダリア作品展」を開催します。

後期高齢者医療保険料(以下「保険料」)の納付方法は介護保険と同じ年金から天引きすることにより納めていただく特別徴収と、口座振替や納付書で納めていただく普通徴収があります。

【特別徴収となる方】
・年金受給額が年額18万円以上の方
・介護保険料と保険料を合わせた額が年金受給額の2分の1を超えない方
・4月以降に75歳の誕生日を迎える方や町田市に転入された方
右の条件を満たす方でも、特別徴収されない場合があります。

【特別徴収の中止申出について】
・町田市に転入したが社会保険庁に住所変更を届出していない場合
・年金の受給が一時的に中止された場合
・社会保険庁に申し立てなどをして年金受給額が再計算された場合

【特別徴収されない方の最も多い例】
・お、家庭科室、理科室、図工室、音楽教室、ランチルームについては、従来どおりご利用できます。
問 生涯学習課 ☎724・2181

期日 9月28日(日) 午前10時～正午(小雨決行)
会場 町田ダリア園
費用 ダリア園の入園料が必要で

期日 10月28日(日) 午前10時～正午(小雨決行)
会場 町田ダリア園
費用 ダリア園の入園料が必要で

そこが知りたい！長寿医療(後期高齢者医療) 第5回 「保険料の納付方法」

後期高齢者医療保険料(以下「保険料」)の納付方法は介護保険と同じ年金から天引きすることにより納めていただく特別徴収と、口座振替や納付書で納めていただく普通徴収があります。

【特別徴収となる方】
・年金受給額が年額18万円以上の方
・介護保険料と保険料を合わせた額が年金受給額の2分の1を超えない方
・4月以降に75歳の誕生日を迎える方や町田市に転入された方
右の条件を満たす方でも、特別徴収されない場合があります。

【特別徴収の中止申出について】
・町田市に転入したが社会保険庁に住所変更を届出していない場合
・年金の受給が一時的に中止された場合
・社会保険庁に申し立てなどをして年金受給額が再計算された場合

【特別徴収されない方の最も多い例】
・お、家庭科室、理科室、図工室、音楽教室、ランチルームについては、従来どおりご利用できます。
問 生涯学習課 ☎724・2181

期日 9月28日(日) 午前10時～正午(小雨決行)
会場 町田ダリア園
費用 ダリア園の入園料が必要で

期日 10月28日(日) 午前10時～正午(小雨決行)
会場 町田ダリア園
費用 ダリア園の入園料が必要で

期日 9月28日(日) 午前10時～正午(小雨決行)
会場 町田ダリア園
費用 ダリア園の入園料が必要で

町田市地域包括支援センターの催し物(10月分)

同センターは、地域の高齢者のための総合相談窓口として、市が委託設置している公共機関です。催し物の問い合わせ・申し込みは、各担当地域包括支援センターをお願いします。

問 高齢者福祉課 ☎724・2146

Table with 4 columns: 催し名, 日 時, 会 場, 申し込み/費用等. Includes events like '認知症に強い脳を作るウォーキングの事前講演会' and '悪質商法から身を守る! 防犯講習会'.

申し込み 9月22日の午前10時から電話でひなた村(☎) 地域で輝くための講座です。町田で新しい出会いと発見、楽しい自分流の生活がき

【デジタル教室】 対象 市内在住、在学の小学4～6年生 期日 10月8日～11月19日の毎週水曜日 時間 午後3時30分～5時 内容 コンピューターの仕組み 定員 10人(申し込み順) 費用 2000円(検定料)

【ぶらっと工作デー】 直接会場へおいで下さい。 対象 市内在住、在学の小学生以上とその家族(子どもだけでも可) 日時 9月27日(土)午後1時30分～3時30分受付 内容 紙ひもで作る小物入れ

ひなた村 チャレンジ教室 【ぶらっと工作デー】 対象 市内在住、在勤、在学で2日間参加できる小学4年生～18歳 期日 10月4日、18日(いずれも土曜日) 時間 午前10時～正午 定員 20人(申し込み順) 費用 300円

【町田市歴史散歩コース】

対象 60歳以上の町田市民 期日 10月8日～11月19日の毎週水曜日(10月22日を除く)全6回

会場 鶴川市民センター 講師 日本成人病予防協会・佐野吉弘氏 定員 100人(抽選) 申し込み 往復ハガキに講座名・住所・氏名・年齢・電話番号を明記し、10月10日まで(必着)に、町田市老人クラブ連合会(〒194・0022、森野1・15、わくわくプラザ町田内、☎725・4613)へ。

【ぼける生き方ばけけない生き方】 対象 市内在住の60歳以上の方 日時 10月21日(火)午後1時30分から

町田市老人クラブ連合会 シニア塾・健康講座 対象 市内在住の60歳以上の方 日時 10月21日(火)午後1時30分から

子どもセンター つるつる 722・5736へ。 対象 地域で活動しようと考えている方(原則全回出席できる方) 期日 11月1日～29日の毎週土曜日(全5回) 時間 午前10時～正午 会場 町田市民フォーラム 内容 「私の楽しい1か月」「人生を2倍楽しむ」ほか

【町田市歴史散歩コース】

申し込み 往復ハガキに住所・氏名・年齢・電話番号を明記し、9月30日まで(必着)にまちだ中央公民館(〒194・0013、原町田6・8・1、☎728・0071)へ。

申し込み 往復ハガキに住所・氏名・年齢・電話番号を明記し、9月30日まで(必着)に、町田市老人クラブ連合会(〒194・0022、森野1・15、わくわくプラザ町田内、☎725・4613)へ。

申し込み 往復ハガキに講座名・住所・氏名・年齢・電話番号を明記し、10月10日まで(必着)に、町田市老人クラブ連合会(〒194・0022、森野1・15、わくわくプラザ町田内、☎725・4613)へ。

申し込み 往復ハガキに住所・氏名・年齢・電話番号を明記し、9月30日まで(必着)に、まちだ中央公民館(〒194・0013、原町田6・8・1、☎728・0071)へ。

申し込み 往復ハガキに住所・氏名・年齢・電話番号を明記し、9月30日まで(必着)に、まちだ中央公民館(〒194・0013、原町田6・8・1、☎728・0071)へ。

9月26日(日) 動物愛護週間

動物愛護週間は、命あるものである動物の愛護と適正な飼育についての関心と理解を深めるために、「動物の愛護及び管理に関する法律」に基づいて設けられたものです。この機会に、わたしたちが飼っている動物、身近な動物についてもう一度考えてみましょう。

動物の正しい飼い方 飼い主が正しい飼い方を知らないと、動物の健康を害するだけでなく、人に迷惑や危害を及ぼす原因にもなります。飼い主は、動物を飼育するうえで、その習性や生理を

犬にはしつけを 犬にはしつけを 犬にはしつけを 犬にはしつけを 犬にはしつけを

コンピュータで処理されている項目を公表します

市では、市民サービスの向上と庁内事務の効率化を図るため、コンピュータシステムの開発・導入を進めています。コンピュータで処理されている項目の公表は、市の個人情報保護制度の趣旨を踏まえ、どのような情報がコンピュータ処理されているかをお知らせするため、「町田市コンピュータシステムの管理運営に関する規程」第35条に基づき行っているものです。ここでは、2007年度に移働・更改した業務システムについてお知らせします。

Table with 2 columns: システム名, 業務主管課. Includes '福祉総合システム' with sub-entries for '生活支援課', '障がい福祉課', etc.

Table with 2 columns: システム名, 業務主管課. Includes '児童保育システム' with sub-entries for '児童青少年課'.

Table with 2 columns: システム名, 業務主管課. Includes '住民記録・戸籍システム' with sub-entries for '市民課'.

Table with 2 columns: システム名, 業務主管課. Includes '児童保育システム' with sub-entries for '児童青少年課'.

Table with 2 columns: システム名, 業務主管課. Includes '福祉総合システム' with sub-entries for '生活支援課', '障がい福祉課', etc.

Table with 2 columns: システム名, 業務主管課. Includes '住民記録・戸籍システム' with sub-entries for '市民課'.

催し

玉川園子どもクラブ

「こころ児童館」

「こころシアター」

対象 幼児から
日時 9月29日(月)午後3時30分～4時
内容 「竹取物語」

「子育て広場」こころキッズ」

親子で楽しむ体操や簡単工作等楽しいプログラムです。
対象 乳幼児とその保護者
期日 10月15日、22日、29日(いずれも水曜日)

「子育て広場」おもちゃ箱」

この日は大型遊具や楽しいおもちゃがいっぱい!
対象 乳幼児とその保護者
日時 毎週金曜日午前10時30分～正午

「子育て広場」おはなし、いっしょに」

手遊び、パネルシアター等でお話の世界に親しみませます。
対象 乳幼児とその保護者

日時 10月8日(水)午前11時30分～正午
問同館 ☎710・1475
なたね油しぼり

実演と販売

しぼったなたね油は425gビン1本800円で販売します。
期日 9月27日(土)
販売時間 午前9時30分から(売り切れ次第終了)
実演時間 午前10時～午後2時

後期公開講座

対象 市内在住、在勤、在学の方
【郷土史公開講座「自由民権運動と町田」・民権運動とその行方】
日時 9月25日(木)午後6時～8時20分
講師 自由民権資料館学芸員

一人ひとりの人権意識を育む

「講演と音楽のつどい～江戸のしあわせ～」を開催します

日時 10月4日(土)午後1時開演
会場 町田市民ホール
内容 講演=法政大学教授・田中優子氏、音楽=鶴川第二中学校合唱(平成20年度都合唱コンクール金賞校)、玉川大学農学部の農場太鼓
申し込み 電話で町田市コールセンター(☎724・5656)へ。
来場の方には記念品を差し上げます。

スポーツ

スポーツ振興課
☎724・4036

町田市体育指導委員会

ネオテニス教室

ネオテニスは、ボールが軽く、体への負担が少ないので、どなたでもお楽しみいただけます。
対象 市内在住、在勤、在学の小学3年生以上の方(ペア、グループでの申し込みも可)
期日 10月18日(土)
時間 午後1時～4時30分
会場 小山ヶ丘小学校体育館

市民体力テスト

運動できる服装で直接会場へおいで下さい。
対象 20歳以上の方
日時 10月4日(土)午前9時～午後3時(受付は午後2時30分まで)
会場 サン町田旭体育館

室内プール自主事業

音楽に合わせて楽しく踊りながら、体力作り、ダイエットに最適です。
期日 10月14日、21日、28日(いずれも火曜日)
時間 午前10時～10時50分
【水中エアロ・B】
期日 10月2日、9日、16日、23日、30日(いずれも木曜日)

室内プール
☎792・7761

学校温水プール 臨時休館します

休館期間 町田第一中学校 10月6日(月)～10月20日(月) 24日(金) 鶴川中学校 10月6日(月)～11日(土)
問町田一中開放プール管理事務所 ☎727・7009、南中開放プール管理事務所 ☎799・2421、鶴川中開放プール管理事務所 ☎736・0591、スポーツ振興課 ☎724・4036(開放時間外)

【水中エアロ・初級】

水の浮力を利用した全身運動です。泳げない方、初めての方にお勧めです。
期日 10月3日、10日、17日、24日、31日(いずれも金曜日)
時間 午後6時45分～7時35分

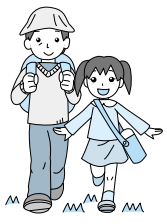
対象 16歳以上の方
定員 各30人(申し込み順)
費用 1回(50分)800円
申し込み 午前10時～午後6時に電話で室内プールへ。

自然休暇村

【秋のトレッキングツアー】
奥秩父山系、長野県・山梨県にまたがる横尾山(標高約1800m)と野辺山にある飯盛山(標高約1650m)を、ゆっくりと眺望を楽しみながら歩きます。
コースは初心者向きです。
対象 市内在住、在勤、在学の方とその随行者
日時 10月5日(日)午前8時30分(町田市民ホール横観光バス暫定発着場集合)～10月6日(月)午後5時ごろ

解散

宿泊 自然休暇村(長野県南佐久郡川上村)
定員 40人(抽選)
費用 1人1万4300円(交通費、宿泊料、1日目昼食、2日目昼食、ガイド料、保険料等を含みます)
申し込み 9月21日午前9時から電話で自然休暇村(☎0120・55・2838)へ。
10月1日以降の取り消しは、キャンセル料が必要となります。



情報コーナー

東京都圏内バスネットワーク調査にご協力を

10月～11月にかけて同調査(人の1日の移動を把握する調査)を実施します。同調査により、まちづくりや交通計画の基礎データを作成します。調査票が届いた方は、ご協力をお願いします/問東京都都市整備局都市基盤部交通企画課(☎03・5388・3300)へ。

町田市身体障害者福祉協会

・日帰りバス旅行(箱根方面)のご案内
対象 障害者手帳をお持ちの方とその家族/期日 10月18日/費用 2000円/申し込み 往復八ガキに住所・氏名・電話番号を明記し、10月5日までに同協会(〒194・0013、原町田4・24・6、せりがや会館内、☎722・0565)へ。

町田市福祉サービス協会

資格ヘルパー2級以上の資格をお持ちの方/申し込み 履歴書を9月26日まで(必着)に小山田高齢者住宅サービスセンター(〒194・0202、下小山田町3580、ふれあい桜館内、☎797・9489)へ。

おひさま保育園職員募集

職種 保育士(有資格者)、保育補助(経験者)、調理員(経験者)/問同園 ☎736・6648

体育協会事務局からのお知らせ

Table with 5 columns: 教室名, 対象, 日時・会場・内容, 費用, 申し込み. Details about sports activities and fees.

詳細はお問い合わせ下さい。



町商工会議所のお知らせ

町商工会議所のお知らせ
問い合わせは同会議所(☎722・5957)へ。

自衛官採用案内

自衛官採用案内
防衛大学校・防衛医科大学校 看護学生

無料公証相談を行います

無料公証相談を行います
10月1日〜7日は公証週間
老後の安心設計を、遺言や任意後見は公正証書で



和光大学のお知らせ

和光大学のお知らせ
問い合わせは同大学企画広報課(☎044・988・1433)へ。

【新・世界都市物語】

【新・世界都市物語】
10月10日午後6時30分〜8時30分/会場：麻生市民館(小田急線新百合ヶ丘駅徒歩3分)

町商工会議所のお知らせ
問い合わせは同会議所(☎722・5957)へ。
【キラリ町田発見 観光スタンプラリー開催中】
施設(国際版画美術館ほか市内11の文化・観光施設)すべてのスタンプを集めて応募した方に表彰状授与・記念品進呈(先着20人)、それ以外の方にも賞品が当たる抽選会に参加できます。

【簿記検定試験】
日時：11月16日/会場：町田駅周辺の専門学校等/費用：1級7500円、2級4500円、3級2500円/所定の用紙(指定の書店にあります)に本人が記入し、9月30日〜10月17日にお申し込み下さい。
【ビジネス実務法務検定試験】
期日：12月14日/会場：町田駅周辺の専門学校/費用：1級1万5000円、2級6300円、3級4200円/申し込み：9月30日〜10月31日
に東京商工会議所(☎03・3989・0777、http://www.kentei.org/)に電話またはホームページからお申し込み下さい。

和光大学のお知らせ
問い合わせは同大学企画広報課(☎044・988・1433)へ。
【創造性をはぐくむ親子の遊び場】親子ダンスムーブメント教室
対象：1〜10歳の子とその親/日時：10月4日午前10時30分〜正午/会場：ぱいでいあ教室(小田急線鶴川駅徒歩1分)/費用：1回1500円/申し込み：所定の申込書でFAXを。

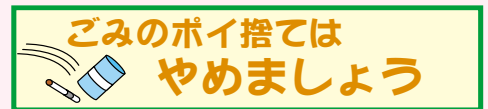
【市民の広場とは】
町田市民の皆さんの交流や、仲間づくりをお手伝いするコーナーです。催しを紹介する「おいで下さい」と、会員募集を掲載する「仲間」の2つのコーナーがあります。
【掲載できる活動】
代表者・連絡先が市内在住者で、市内の公共施設等を利用して行う活動、もしくは野外で行うハイキング・自然観察会など。講師が自ら生徒を募集して行う活動、営利を目的とする活動、政治・宗教活動、法人等の活動、バザー・フリーマーケットなど物品販売を主とする活動、個人宅・宗教施設・ホテル等を会場とする活動、参加費・月会費が上限(3000円程)



おいで下さい

Table with columns: 催し名, 日, 時, 会場, 費用, 連絡先, 備考(対象等). Contains various community events like dance parties, lectures, and sports.

市民カレンダー



<p>高齢者福祉センター送迎バス「長寿号」 “中町・本町田線” “バスセンター・境川 公社住宅線”</p> <p>東京都医療機関案内サービス ひまわり 03-5272-0303 (24時間365日) 東京都内の救急当番医などのお問い合わせ (休日の耳鼻科・眼科等のお問合せもできます) http://www.himawari.metro.tokyo.jp/</p>	<p>9 / 21 (日)</p>	<p>当番医 (午前9時~午後5時) ▷小阪内科クリニック 内小 (金森1793-11 ☎799・3933) ▷原町田診療所 内小 (原町田4-17-11 ☎722・6665) ▷小泉医院 内小 (玉川学園2-5-24 ☎725・8411) ▷上井医院 内小 (鶴川3-11-15 ☎735・3957) ▷佐久間内科小児科医院 内小 (小山田桜台1-20 ☎797・3556)</p>	<p>救急病院 (午前9時~翌朝9時) ▷内科系 町田慶泉病院 (☎042・795・1668) ▷外科系 町田市民病院 (☎042・722・2230) つくし野外科胃腸科 (☎042・795・5821) 町田市歯科医師会休日歯科応急診療所 = 健康福祉会館内 (午前9時~午後5時 受け付けは4時まで、事前に電話で連絡を = ☎042・725・2225)</p>
<p>国際版画美術館市民展示室 (~28日 第13回 まちだ版の会木版画展 問青木☎636・3636)</p> <p>町田リス園振替休園のおしらせ 23日(火)は祝日のため開園し 24日(水)を振替休園します 問町田リス園☎734・1001</p>	<p>22 月</p>	<p>法律相談 (市民相談室 前週の金曜日に電話で予約)</p>	<p>救急当番医 (内科系 午後7時~翌朝8時) 多摩丘陵病院 (下小山田町1491 ☎042・797・1511) 移動図書館車「そよかぜ号」 3時 : 金井関山公園</p>
<p>市民ホールギャラリー (~28日 第13回 線芸町田合同書道展 問書悠会☎728・0658 / ~29日 第23回 キャッツアイ写真展 問グループキャッツアイ☎735・0733)</p> <p>高齢者福祉センター送迎バス「長寿号」 “函師・桜台線” “バスセンター・境川公社住宅線”</p> <p>マナーを守って ペットを飼いましょう</p>	<p>23 (火)</p>	<p>当番医 (午前9時~午後5時) ▷しのはら小児クリニック 小 (小川1-2-8 ☎795・3003) ▷アツミ医院 内小 (中町3-6-13 ☎722・2185) ▷岩崎アンチ・エイジングクリニック 内 (玉川学園8-8-1 ☎726・1505) ▷富医院 内 (大蔵町109 ☎735・5655) ▷本町田胃腸科外科 内 (本町田1173-1 ☎723・2221)</p>	<p>救急病院 (午前9時~翌朝9時) ▷内科系 南町田病院 (☎042・799・6161) ▷外科系 町田病院 (☎042・789・0502) 町田慶泉病院 (☎042・795・1668) 町田市歯科医師会休日歯科応急診療所 = 健康福祉会館内 (午前9時~午後5時 受け付けは4時まで、事前に電話で連絡を = ☎042・725・2225) 休日耳鼻咽喉科急患診療 (午前9時~午後5時) 井美耳鼻咽喉科医院 (南成瀬1-1-2 ☎042・729・3383)</p>
<p>市民ホールギャラリー (~28日 第13回 線芸町田合同書道展 問書悠会☎728・0658 / ~29日 第23回 キャッツアイ写真展 問グループキャッツアイ☎735・0733)</p> <p>高齢者福祉センター送迎バス「長寿号」 “函師・桜台線” “バスセンター・境川公社住宅線”</p> <p>法律相談 (市民相談室 前週の金曜日に電話で予約) 交通事故相談 交通事故に関する様々な問題について (1時30分~4時 市民相談室 電話予約制 = ☎724・2102)</p>	<p>24 水</p>	<p>法律相談 (市民相談室 前週の金曜日に電話で予約) 交通事故相談 交通事故に関する様々な問題について (1時30分~4時 市民相談室 電話予約制 = ☎724・2102)</p> <p>法律相談は電話予約制です 金曜日の午前8時30分から 次週分(先着40人)の予約を受け付けます。</p> <p>市民相談室☎724-2102</p>	<p>救急当番医 (内科系 午後7時~翌朝8時) 町田市民病院 (旭町2-15-41 ☎042・722・2230) 移動図書館車「そよかぜ号」 10時20分: 成瀬熊ヶ谷戸公園、鶴川さくら病院 10時30分: 町田荘 2時 : 鶴川台緑の里公園、三輪第一住宅前、小山市民センター横 3時 : 鶴川駅前五反田公園、三輪沢谷戸かえで公園 3時20分: 小山ヶ丘小学校前</p>
<p>町田市フォトサロン企画市民展示室 (~29日 朝日アウトドア教養講座「第6回ぐるっと富士山講座写真展」問町田市フォトサロン☎736・8281)</p> <p>高齢者福祉センター送迎バス「長寿号」 “高ヶ坂・成瀬線” “市役所・森野線”</p> <p>二次救急医療(入院を必要とする救急医療)に毎日24時間対応します。受診する場合は必ず電話でご連絡下さい</p> <p>【内科系・外科系】 ・多摩丘陵病院 ☎797・1511 ・町田慶泉病院 ☎795・1668 ・南町田病院 ☎799・6161 【内科系のみ】 ・町田病院 ☎789・0502 【外科系のみ】 ・おか脳神経外科 ☎798・7337 【内科系・外科系・小児科系】 小児科系は25日午前8時30分まで ・町田市民病院 ☎722・2230 電話番号をお間違えのないようご注意ください。 おかけになる前にもう一度確認を</p>	<p>25 木</p>	<p>法律相談 (市民相談室 前週の金曜日に電話で予約) 行政手続相談 相続、許認可申請など暮らしに必要な書類作成について (1時30分~4時 市民相談室 電話予約制 = ☎724・2102) 母性保健・母乳育児相談 (10時~正午、1時~3時 健康福祉会館 助産師による相談 妊娠の計画に関する相談可 乳房マッサージ要予約 電話相談も受け付け = ☎725・5419)</p>	<p>救急当番医 (内科系 午後7時~翌朝8時) 南町田病院 (鶴間1008-1 ☎042・799・6161) 町田市障がい者歯科応急診療所 = 健康福祉会館内 (午前9時~午後5時 受け付けは4時まで、完全予約制のため必ず事前に電話で連絡を = ☎042・725・2225) 移動図書館車「そよかぜ号」 1時50分: 都営中里橋アパート内公園 2時 : 小野路公会堂 2時30分: 諏訪神社 3時 : 薬師ヶ丘住宅、かしのみ公園 3時30分: 大戸のびっ子クラブ</p>
<p>高齢者福祉センター送迎バス「長寿号」 “中町・本町田線” “バスセンター・境川公社住宅線”</p> <p>町田市医師会準夜急患こどもクリニック 毎日実施しています ☎710・0927 受診する場合は必ず電話でご連絡下さい 午後6時から電話をお受けしています 診療時間 = 午後7時~10時(受付は午後9時30分まで) 問健康課☎725・5471</p>	<p>26 金</p>	<p>法律相談 (市民相談室 前週の金曜日に電話で予約) 人権の上相談 人権侵害などの問題について (1時30分~4時 市民相談室 電話予約制 = ☎724・2102) 心配ごと相談 (10時~正午、1時~3時 電話相談のみ受け付け = ☎729・5070 問町田市社会福祉協議会☎722・4898)</p> <p>今月の納期は9月30日です 固定資産税 都市計画税 <3期> 国民健康保険税</p>	<p>救急当番医 (内科系 午後7時~翌朝8時) あけぼの病院 (中町1-11-11 ☎042・728・1111) 移動図書館車「そよかぜ号」 10時20分: 藤の台球場 10時30分: セルシオヒルズすずかけ台、マイライフ尾根道 2時 : 宝泉寺駐車場、南町田ハイタウン前、鶴間風の子公園 3時 : 鶴間ガーデンセシア 3時10分: 小山小学校前</p>
<p>高齢者福祉センター送迎バス「長寿号」 “玉川学園・本町田線” “藤の台・木曾線”</p> <p>救急当番医などのお問い合わせ 医師会テレホンサービス☎739・0660 医師会ホームページ http://www.machida.tokyo.med.or.jp</p>	<p>27 土</p>	<p>当番医 (午前9時~午後5時) ▷町田南ホームクリニック 内 (鶴間684-1 ☎788・2581) ▷原町田医院 内 (原町田6-28-15 ☎722・2434) ▷小野寺クリニック 内 (本町田4394-9 ☎732・5605) ▷鶴川診療所 小内 (鶴川6-7-1 ☎735・2387) ▷こじま内科 内 (小山町3245-1 ☎770・2513)</p>	<p>救急当番医 (内科系 午後1時~翌朝8時) 町田市民病院 (旭町2-15-41 ☎042・722・2230)</p> <p>救急病院 (午前9時~翌朝9時) ▷内科系 多摩丘陵病院 (☎042・797・1511) ▷外科系 南町田病院 (☎042・799・6161) 町田市民病院 (☎042・722・2230) 町田市歯科医師会休日歯科応急診療所 = 健康福祉会館内 (午前9時~午後5時 受け付けは4時まで、事前に電話で連絡を = ☎042・725・2225)</p>
<p>市民ホールギャラリー (~10月5日 墨のかたり 問書道研究「蘇香会」☎720・5305)</p> <p>国際版画美術館市民展示室 (~10月5日 佐野登志子 七宝美術協会町田展 問佐野☎045・962・3667 / ~10月5日 橋芳会書展 問信岡☎795・6252)</p> <p>高齢者福祉センター送迎バス「長寿号」 “玉川学園・本町田線” “藤の台・木曾線”</p>	<p>28 (日)</p>	<p>法律相談 (市民相談室 前週の金曜日に電話で予約) 電話による女性悩みごと相談 (家庭・人間関係・女性への暴力) ☎721-4842 法律相談有リ=要予約 月・火・木・金・土曜日: 午前9時30分~午後4時 水曜日: 午後1時~8時(第三水曜日は除く) 男女平等推進センター(町田市民フォーラム内)</p>	<p>救急当番医 (内科系 午後7時~翌朝8時) 多摩丘陵病院 (下小山田町1491 ☎042・797・1511) 移動図書館車「そよかぜ号」 3時 : ゆうき山公園</p>
<p>市民ホールギャラリー (~10月5日 墨のかたり 問書道研究「蘇香会」☎720・5305)</p> <p>国際版画美術館市民展示室 (~10月5日 佐野登志子 七宝美術協会町田展 問佐野☎045・962・3667 / ~10月5日 橋芳会書展 問信岡☎795・6252)</p> <p>高齢者福祉センター送迎バス「長寿号」 “玉川学園・本町田線” “藤の台・木曾線”</p>	<p>29 月</p>	<p>法律相談 (市民相談室 前週の金曜日に電話で予約) 労働相談 (1時30分~4時30分 東京都労働相談情報センター八王子事務所出張相談 森野分庁舎3階) 電話相談については☎726・1394へ 月~金</p>	<p>救急当番医 (内科系 午後7時~翌朝8時) 町田慶泉病院 (小川1546-2 ☎042・795・1668) 移動図書館車「そよかぜ号」 10時20分: 市立博物館前、東玉川学園1丁目児童公園、上小山田町はなみずき公園 1時50分: 成瀬公園 2時 : 柄沢公園 3時10分: 朝日公園、南つくし野やなぎ公園、矢部八幡</p>